

한국갤럽 데일리 오피니언

제568호 2023년 12월 1주 [교차집계표]

대통령 직무 수행 평가, 공·부정 평가 이유 | 정당 지지도 | **장래 정치 지도자 선호도(자유응답)** |
제22대 국회의원선거 결과 기대, 투표 의향 비례대표 정당 | 평소 정치적 견해 표명 여부, 정치 관심 정도

조사 개요

- 조사기간: 2023년 12월 5~7일
- 표본추출: 이동통신 3사 제공 무선전화 가상번호 무작위 추출
- 응답방식: 전화조사원 인터뷰(CATI)
- 조사대상: 전국 만 18세 이상 1,000명
- 표본오차: $\pm 3.1\%$ 포인트(95% 신뢰수준) - **주요 지표 표준오차·신뢰구간·상대표준오차 제시**
- 응답률: 13.1%(총 통화 7,652명 중 1,000명 응답 완료)
- 의뢰처: 한국갤럽 자체 조사

갤럽리포트 G20231208

한국갤럽 데일리 오피니언 독자 여러분, 안녕하십니까?

1974년 문을 연 저희 연구소가 지금까지 얻은 명성은
조사에 협조해주시고 관심 있게 봐 주신 분들 덕분입니다.

그에 보답하는 마음에서 1970년대부터 자체 조사 결과로 단행본을
펴냈고, 1990년대에는 조사 전문 데이터베이스를 구축했습니다.
2012년부터는 자체 조사를 정례화해 매주 새로운 결과를 공개하여
누구나 무료로 활용할 수 있도록 했습니다.

여론조사의 홍수 속에 '정확한 자' 하나를 제공하고자 시작한
저희 노력이 여론의 흐름을 읽으시는 데 도움되기를 바랍니다.
한국갤럽에 몸 담고 있는 한 사람, 한 사람은 공정하고 신뢰받는
조사회사로서 사명을 다하기 위해 계속 노력하겠습니다.

데일리 오피니언은 전화조사원이 직접 묻고 응답 받는 인터뷰(CATI) 방식으로 진행합니다.

모집단 대표성을 우선시하여 2012년부터 무작위발생(RDD: Random Digit Dialing)한 무선전화 번호를
기본 표본추출틀로 활용해 왔으나, 최근 전화조사 응답률(접촉 대비 조사 참여 완료 비율) 급락과
무선전화 이용자 특성에 따른 응답률 불균형성 심화에 대응하기 위해서 2023년 7월부터 무선전화 가상번호로 변경합니다.

여론조사 바로보기

자주 물으시는 질문과 답글, 여론조사에 대한 이해를 돕는 한국갤럽 홈페이지 게시물 링크입니다. 클릭하면 연결됩니다.

NEW → [데일리 오피니언 표본설계: 무선전화 가상번호 \(2023년 7월~\)](#) | [무선전화 RDD \(2012년 1월~\)](#)

NEW → [경제에 대한 생각: 체감 지표의 측정과 특성](#)

→ [정치에 대한 생각: 주요 지표 각각의 개념, 측정, 특성](#)

→ [무선전화 RDD, 가상번호, 알뜰폰: 선거여론조사 관점에서 알뜰폰 가입자와 비가입자 간 성향 차이 분석](#)

→ [전화조사 콜백, 폭넓은 여론 수렴을 위한 필수 절차입니다: 콜 차수별 응답자 프로파일·정치적 성향 분석](#)

→ [정치 고관심층 위주 조사는 전체 여론을 왜곡합니다: 정치 관심도와 여론조사](#)

→ [알고 보면 들쭉날쭉하지 않습니다: 차기 정치지도자 선호도 질문 방식과 조사방법 간 차이](#)

→ [교육수준·생활수준과 정치적 태도: 저학력·저소득층이 더 보수적인가?](#)

→ [조사방법이 다르면 결과도 다릅니다: 같은 시기 상반된 조사 결과가 나오는 이유](#)

→ [표본오차보다 훨씬 작은 변동에 의미를 부여하는 행위는 해석이 아니라 허구\(虛構\)입니다](#)

→ [여론조사 결과는 옳고 그름의 잣대가 아니라, 다양한 의견의 중간점이 어디쯤인지 가능하는 이정표 역할을 할 뿐입니다](#)

→ [평소 정당 지지도는 현시점 유권자의 정당에 대한 태도로, 선거 결과에 대한 예측이 아닙니다](#)

→ [오보\(誤報\)에 가까울 만큼 여론조사에 대한 무지\(無知\)를 드러낸 기사가 많습니다: 부끄러운 여론조사 보도](#)

→ [여론조사는 정치 도구가 아니라 확률과 통계에 기반한 과학적 절차입니다: 한계와 오해](#)

→ [한국갤럽 유무선RDD 전화조사, 선거여론조사 관련 학술 논문 다운로드](#)

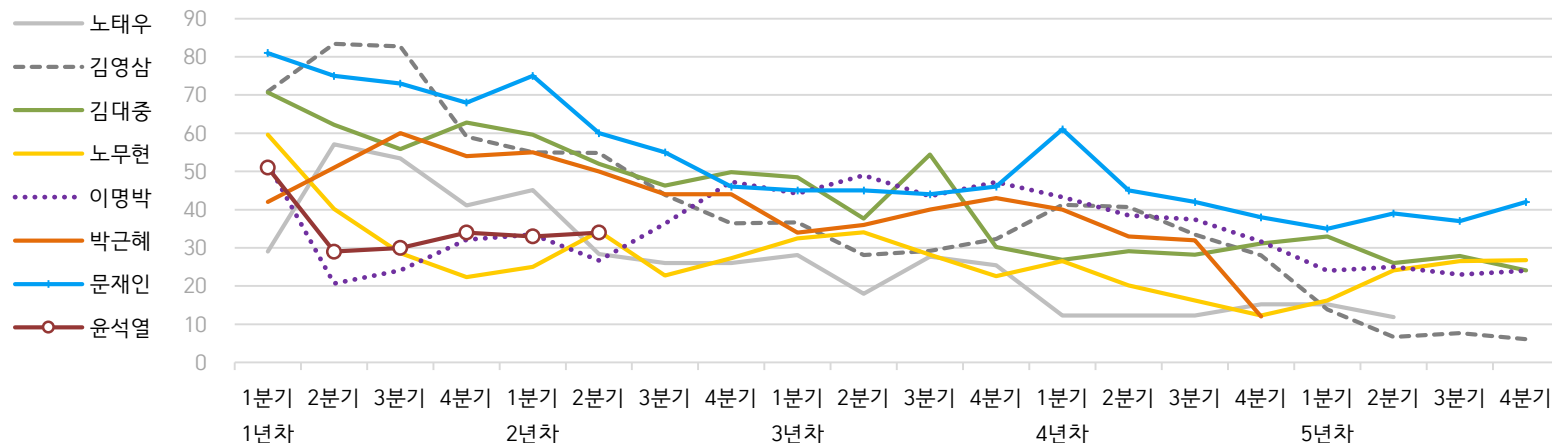
→ [여론조사의 이해와 활용에 관한 다양한 시각을 담은 기사/칼럼/인터뷰](#)

→ [한국갤럽 데일리 오피니언의 시작: 사회적 책임과 중립\(中立\)](#)

→ [The Gallup Legacy at 120 Years: 갤럽 인터내셔널 설립자 조지 갤럽 박사 탄생 120주년을 맞아](#)

한국갤럽 역대 대통령 직무 수행 평가 1988-2023

● 역대 대통령 직무 수행 긍정률 (%)



● 역대 대통령 직무 수행 평가 (%)

| 대통령 | 재임 | 1년차 | | | | 2년차 | | | | 3년차 | | | | 4년차 | | | | 5년차 | | | | |
|----------------------|----|-----|-----|-----|-----|-----|-----|-----|-----|-----|-----|-----|-----|-----|-----|-----|-----|-----|-----|-----|-----|-----|
| | | 분기 | 1분기 | 2분기 | 3분기 | 4분기 | 1분기 | 2분기 | 3분기 | 4분기 | 1분기 | 2분기 | 3분기 | 4분기 | 1분기 | 2분기 | 3분기 | 4분기 | 1분기 | 2분기 | 3분기 | 4분기 |
| 13대 노태우 1988-1993 | 긍정 | | 29 | 57 | 53 | 41 | 45 | 28 | 26 | - | 28 | 18 | 28 | 25 | 12 | - | - | 15 | - | 12 | - | - |
| | 부정 | | 46 | 16 | 25 | 27 | 25 | 41 | 45 | - | 40 | 62 | 55 | 54 | 40 | - | - | 41 | - | 56 | - | - |
| 14대 김영삼 1993-1998 | 긍정 | | 71 | 83 | 83 | 59 | 55 | 55 | 44 | 36 | 37 | 28 | 29 | 32 | 41 | 41 | 34 | 28 | 14 | 7 | 8 | 6 |
| | 부정 | | 7 | 4 | 6 | 18 | 24 | 21 | 25 | 33 | 34 | 41 | 45 | 39 | 33 | 37 | 40 | 47 | 65 | 74 | 78 | 74 |
| 15대 김대중 1998-2003 | 긍정 | | 71 | 62 | 56 | 63 | 60 | 52 | 46 | 50 | 49 | 38 | 54 | 30 | 27 | 29 | 28 | 31 | 33 | 26 | 28 | 24 |
| | 부정 | | 7 | 11 | 17 | 14 | 16 | 22 | 29 | 24 | 20 | 26 | 18 | 51 | 55 | 52 | 49 | 49 | 41 | 53 | 52 | 56 |
| 16대 노무현 2003-2008 | 긍정 | | 60 | 40 | 29 | 22 | 25 | 34 | 23 | 27 | 33 | 34 | 28 | 23 | 27 | 20 | 16 | 12 | 16 | 24 | 27 | 27 |
| | 부정 | | 19 | 41 | 53 | 62 | 57 | 46 | 60 | 57 | 55 | 53 | 61 | 67 | 63 | 70 | 74 | 79 | 78 | 66 | 64 | 62 |
| 17대 이명박 2008-2013 | 긍정 | | 52 | 21 | 24 | 32 | 34 | 27 | 36 | 47 | 44 | 49 | 44 | 47 | 43 | 39 | 37 | 32 | 25 | 25 | 23 | 24 |
| | 부정 | | 29 | 69 | 65 | 55 | 55 | 55 | 55 | 45 | 45 | 41 | 43 | 41 | 49 | 54 | 55 | 60 | 62 | 58 | 59 | 63 |
| 18대 박근혜 2013-2017 | 긍정 | | 42 | 51 | 60 | 54 | 55 | 50 | 44 | 44 | 34 | 36 | 40 | 43 | 40 | 33 | 32 | 12 | | | | |
| | 부정 | | 23 | 23 | 21 | 33 | 34 | 39 | 46 | 45 | 56 | 54 | 51 | 46 | 49 | 53 | 55 | 80 | | | | |
| 19대 문재인 2017-2022 | 긍정 | | 81 | 75 | 73 | 68 | 75 | 60 | 55 | 46 | 45 | 45 | 44 | 46 | 61 | 45 | 42 | 38 | 35 | 39 | 37 | 42 |
| | 부정 | | 11 | 17 | 19 | 23 | 15 | 30 | 36 | 44 | 45 | 46 | 48 | 46 | 30 | 45 | 48 | 53 | 56 | 53 | 56 | 51 |
| 20대 윤석열 2022-2027 | 긍정 | | 50 | 29 | 30 | 34 | 33 | 34 | | | | | | | | | | | | | | |
| | 부정 | | 36 | 61 | 61 | 57 | 58 | 57 | | | | | | | | | | | | | | |

질문) 귀하는 ○○○ 대통령이 대통령으로서의 직무를 잘 수행하고 있다고 보십니까, 아니면 잘못 수행하고 있다고 보십니까?

(긍정/부정을 답하지 않은 경우 재질문) 굳이 말씀하신다면, '잘하고 있다'와 '잘못하고 있다' 중 어느 쪽입니까?

- 역대 대통령 평가에는 모두 동일 질문 방식 적용(2점 척도, 재질문 1회). '잘하고 있다' → 긍정, '잘못하고 있다' → 부정 평가 비율

- 1988~2011년은 분기 내 여러 조사 결과의 중위수, 2012년 이후는 데일리 오피니언 매주 조사의 분기별 평균 기준 제시

- 박근혜 대통령 4년차 4분기 직무 긍정률: 2016년 10월 4주간 평균 24% → 11~12월 6주간 평균 5%. 이후 직무 정치, 2017년 3월 10일 탄핵

- 2013년 18대까지는 2월 취임, 2017년 19대부터 5월 취임. 이후 재임 연차별 1분기는 그해 4~6월, 4분기는 이듬해 1~3월 기준. 한국갤럽 www.gallup.co.kr

주간 응답자 특성표

주요 분석 단위별 표본오차(95% 신뢰수준 기준)와 지역/성/지리지정당/직업/생활수준/성향과 연령 분포 구성입니다. 2023년 6월 말 행정안전부 주민등록인구 기준 8개 권역/성/연령별 셀 가중 결과

- 질문)** - 귀하는 어느 시도에 살고 계십니까? 주소지 기준으로 말씀해 주십시오. (저희가 전화번호를 무작위 추출해 지역을 알지 못합니다.)
 - 실례지만, 귀하의 연세는 올해 만으로 어떻게 되십니까?
 - 귀하의 직업은 무엇입니까?
 - 우리 국민들의 생활수준을 상, 중상, 중, 중하, 하의 다섯 단계로 나눈다면 귀책 생활수준은 어디에 속한다고 생각하십니까?
 - 귀하 본인의 정치적 성향은 다음 중 어디에 해당한다고 생각하십니까? (항목 로테이션 제시) 매우 보수적 / 약간 보수적 / 중도적 / 약간 진보적 / 매우 진보적

| 응답자 특성표 2023년 12월 1주 (5~7일) | 조사완료 | | 가중값 적용 기준 | | 가중값 배율 (B/A) | 표본오차 95% 신뢰수준 |
|-----------------------------------|----------------|------|----------------|------|--------------------|---------------------|
| | 사례수 (명) (A) | 비율 | 사례수 (명) (B) | 비율 | | |
| 전체 | 1,000 | 100% | 1,000 | 100% | 1.00 | ±3.1%P |
| 지역별 | | | | | | |
| 서울 | 190 | 19% | 188 | 19% | 0.99 | ±7%P |
| 인천/경기 | 319 | 32% | 319 | 32% | 1.00 | ±6%P |
| 강원 | 29 | 3% | 30 | 3% | 1.04 | ±18%P |
| 대전/세종/충청 | 113 | 11% | 107 | 11% | 0.94 | ±9%P |
| 광주/전라 | 94 | 9% | 97 | 10% | 1.03 | ±10%P |
| 대구/경북 | 91 | 9% | 97 | 10% | 1.07 | ±10%P |
| 부산/울산/경남 | 148 | 15% | 150 | 15% | 1.01 | ±8%P |
| 제주 | 16 | 2% | 13 | 1% | 0.80 | ±25%P |
| 성별 | | | | | | |
| 남성 | 507 | 51% | 496 | 50% | 0.98 | ±4%P |
| 여성 | 493 | 49% | 504 | 50% | 1.02 | ±4%P |
| 연령별 | | | | | | |
| 18~29세 | 134 | 13% | 164 | 16% | 1.22 | ±9%P |
| 30대 | 129 | 13% | 149 | 15% | 1.16 | ±9%P |
| 40대 | 188 | 19% | 181 | 18% | 0.96 | ±7%P |
| 50대 | 218 | 22% | 195 | 20% | 0.89 | ±7%P |
| 60대 | 183 | 18% | 171 | 17% | 0.93 | ±7%P |
| 70대 이상 | 148 | 15% | 141 | 14% | 0.95 | ±8%P |

- 표본오차는 조사완료 사례수 기준. 세부 단위 표본오차는 소수점 이하 반올림하여 제시
- 가중값 적용 기준 사례수는 2023년 6월 행안부 주민등록인구 지역/성/연령비를 따름
- 한국갤럽 데일리 오피니언 제568호 www.gallup.co.kr

| 응답자 특성표 2023년 12월 1주 (5~7일) | 조사완료 사례수 (명) | 주민등록인구 기준 가중값 적용 결과 | | | | | | |
|-----------------------------------|--------------------|---------------------|--------|-----|-----|-----|-----|------|
| | | 가중적용 사례수 | 연령 분포 | | | | | |
| | | | 18~29세 | 30대 | 40대 | 50대 | 60대 | 70대+ |
| 전체 | 1,000 | 1,000 | 16% | 15% | 18% | 20% | 17% | 14% |
| 지역별 | | | | | | | | |
| 서울 | 190 | 188 | 19% | 17% | 17% | 18% | 16% | 13% |
| 인천/경기 | 319 | 319 | 17% | 16% | 20% | 20% | 16% | 11% |
| 강원 | 29 | 30 | - | - | - | - | - | - |
| 대전/세종/충청 | 113 | 107 | 16% | 15% | 18% | 19% | 17% | 15% |
| 광주/전라 | 94 | 97 | 11% | 17% | 17% | 20% | 18% | 18% |
| 대구/경북 | 91 | 97 | 15% | 13% | 17% | 20% | 19% | 17% |
| 부산/울산/경남 | 148 | 150 | 15% | 13% | 18% | 20% | 19% | 15% |
| 제주 | 16 | 13 | - | - | - | - | - | - |
| 성별 | | | | | | | | |
| 남성 | 507 | 496 | 18% | 15% | 19% | 20% | 17% | 12% |
| 여성 | 493 | 504 | 14% | 16% | 18% | 19% | 17% | 16% |
| 주요 지지 정당별 | | | | | | | | |
| 국민의힘 | 353 | 351 | 13% | 12% | 11% | 18% | 25% | 21% |
| 더불어민주당 | 349 | 334 | 8% | 16% | 26% | 25% | 15% | 12% |
| 정의당 | 42 | 42 | - | - | - | - | - | - |
| 무당(無黨)층 | 252 | 269 | 32% | 19% | 19% | 12% | 9% | 9% |
| 직업별 | | | | | | | | |
| 농/임/어업 | 38 | 34 | - | - | - | - | - | - |
| 자영업 | 128 | 124 | 2% | 20% | 24% | 23% | 24% | 7% |
| 기능노무/서비스 | 144 | 147 | 14% | 17% | 14% | 25% | 23% | 7% |
| 사무/관리 | 330 | 340 | 13% | 26% | 30% | 22% | 8% | 0% |
| 전업주부 | 204 | 194 | - | 5% | 13% | 21% | 26% | 34% |
| 학생 | 67 | 79 | 100% | - | - | - | - | - |
| 무직/은퇴/기타 | 89 | 82 | 13% | 9% | 1% | 8% | 16% | 51% |
| 생활 수준별 | | | | | | | | |
| 상/중상 | 184 | 185 | 17% | 19% | 18% | 29% | 12% | 5% |
| 중 | 472 | 475 | 18% | 16% | 20% | 17% | 16% | 12% |
| 중하 | 187 | 185 | 15% | 16% | 20% | 19% | 18% | 12% |
| 하 | 144 | 139 | 4% | 8% | 10% | 17% | 29% | 32% |
| 성향별 | | | | | | | | |
| 보수 | 309 | 303 | 14% | 13% | 13% | 18% | 24% | 18% |
| 중도 | 304 | 310 | 21% | 17% | 20% | 20% | 15% | 8% |
| 진보 | 286 | 281 | 10% | 17% | 25% | 24% | 14% | 9% |
| 모름/응답거절 | 101 | 106 | 23% | 12% | 8% | 11% | 12% | 35% |
| 평소 정치에 관심이 | | | | | | | | |
| 많이 있다 | 258 | 242 | 4% | 13% | 17% | 27% | 23% | 16% |
| 약간 있다 | 452 | 450 | 11% | 15% | 21% | 20% | 18% | 14% |
| 별로 없다 | 217 | 229 | 25% | 19% | 17% | 14% | 13% | 12% |
| 전혀 없다/모름 | 73 | 80 | 50% | 15% | 9% | 8% | 6% | 12% |

- 성향은 5점 척도 측정: 보수=(매우+약간) 보수적, 중도=중도적, 진보=(매우+약간) 진보적
- 50사례 미만은 수치 제시하지 않음. 한국갤럽 데일리 오피니언 제568호 www.gallup.co.kr

조사완료 응답자 특성표

| 2023년 12월 1주 (5~7일) | | 조사완료 사례수 (명) | | | 가중적용 기준 사례수 (명) | | |
|------------------------|--------|--------------|-----|-----|-----------------|-----|-----|
| | | 계 | 남성 | 여성 | 계 | 남성 | 여성 |
| 전국 | 합계 | 1,000 | 507 | 493 | 1,000 | 496 | 504 |
| | 18~29세 | 134 | 81 | 53 | 164 | 85 | 78 |
| | 30대 | 129 | 64 | 65 | 149 | 77 | 72 |
| | 40대 | 188 | 98 | 90 | 181 | 92 | 89 |
| | 50대 | 218 | 109 | 109 | 195 | 99 | 97 |
| | 60대 | 183 | 87 | 96 | 171 | 84 | 87 |
| | 70대 이상 | 148 | 68 | 80 | 141 | 59 | 82 |
| 서울 | 소계 | 190 | 95 | 95 | 188 | 90 | 98 |
| | 18~29세 | 41 | 20 | 21 | 35 | 17 | 18 |
| | 30대 | 39 | 20 | 19 | 32 | 16 | 16 |
| | 40대 | 28 | 19 | 9 | 32 | 16 | 16 |
| | 50대 | 30 | 15 | 15 | 34 | 17 | 17 |
| | 60대 | 26 | 9 | 17 | 30 | 14 | 16 |
| | 70대 이상 | 26 | 12 | 14 | 25 | 11 | 14 |
| 인천/경기 | 소계 | 319 | 161 | 158 | 319 | 160 | 159 |
| | 18~29세 | 43 | 25 | 18 | 54 | 28 | 26 |
| | 30대 | 38 | 15 | 23 | 52 | 27 | 25 |
| | 40대 | 71 | 39 | 32 | 62 | 32 | 30 |
| | 50대 | 73 | 35 | 38 | 64 | 32 | 32 |
| | 60대 | 55 | 29 | 26 | 51 | 25 | 25 |
| | 70대 이상 | 39 | 18 | 21 | 36 | 15 | 21 |
| 강원 | 소계 | 29 | 16 | 13 | 30 | 15 | 15 |
| | 18~29세 | 4 | 4 | | 4 | 2 | 2 |
| | 30대 | 1 | | 1 | 4 | 2 | 2 |
| | 40대 | 4 | 3 | 1 | 5 | 2 | 2 |
| | 50대 | 7 | 4 | 3 | 6 | 3 | 3 |
| | 60대 | 7 | 3 | 4 | 6 | 3 | 3 |
| | 70대 이상 | 6 | 2 | 4 | 5 | 2 | 3 |
| 대전/세종/충청 | 소계 | 113 | 54 | 59 | 107 | 54 | 53 |
| | 18~29세 | 8 | 3 | 5 | 17 | 9 | 8 |
| | 30대 | 14 | 9 | 5 | 16 | 8 | 7 |
| | 40대 | 24 | 10 | 14 | 19 | 10 | 9 |
| | 50대 | 25 | 13 | 12 | 21 | 11 | 10 |
| | 60대 | 22 | 11 | 11 | 18 | 9 | 9 |
| | 70대 이상 | 20 | 8 | 12 | 16 | 7 | 9 |

(오른쪽 표로 이어짐)

| (왼쪽 표에서 이어짐) | | 조사완료 사례수 (명) | | | 가중적용 기준 사례수 (명) | | |
|--------------|--------|--------------|----|----|-----------------|----|----|
| | | 계 | 남성 | 여성 | 계 | 남성 | 여성 |
| 광주/전라 | 소계 | 94 | 53 | 41 | 97 | 48 | 49 |
| | 18~29세 | 9 | 8 | 1 | 15 | 8 | 7 |
| | 30대 | 8 | 4 | 4 | 12 | 6 | 6 |
| | 40대 | 17 | 9 | 8 | 16 | 8 | 8 |
| | 50대 | 23 | 12 | 11 | 19 | 10 | 9 |
| | 60대 | 18 | 8 | 10 | 17 | 9 | 9 |
| | 70대 이상 | 19 | 12 | 7 | 18 | 7 | 11 |
| 대구/경북 | 소계 | 91 | 42 | 49 | 97 | 48 | 49 |
| | 18~29세 | 9 | 7 | 2 | 14 | 8 | 6 |
| | 30대 | 7 | 3 | 4 | 12 | 7 | 6 |
| | 40대 | 15 | 6 | 9 | 16 | 8 | 8 |
| | 50대 | 24 | 12 | 12 | 19 | 10 | 10 |
| | 60대 | 22 | 11 | 11 | 18 | 9 | 9 |
| | 70대 이상 | 14 | 3 | 11 | 16 | 7 | 10 |
| 부산/울산/경남 | 소계 | 148 | 78 | 70 | 150 | 74 | 75 |
| | 18~29세 | 18 | 12 | 6 | 22 | 12 | 10 |
| | 30대 | 19 | 12 | 7 | 20 | 11 | 10 |
| | 40대 | 26 | 11 | 15 | 27 | 14 | 13 |
| | 50대 | 33 | 16 | 17 | 30 | 15 | 15 |
| | 60대 | 30 | 16 | 14 | 28 | 14 | 15 |
| | 70대 이상 | 22 | 11 | 11 | 23 | 9 | 13 |
| 제주 | 소계 | 16 | 8 | 8 | 13 | 6 | 6 |
| | 18~29세 | 2 | 2 | | 2 | 1 | 1 |
| | 30대 | 3 | 1 | 2 | 2 | 1 | 1 |
| | 40대 | 3 | 1 | 2 | 2 | 1 | 1 |
| | 50대 | 3 | 2 | 1 | 3 | 1 | 1 |
| | 60대 | 3 | | 3 | 2 | 1 | 1 |
| | 70대 이상 | 2 | 2 | | 2 | 1 | 1 |

중앙선거여론조사심의위원회 선거여론조사기준에 따라 지역(8개 권역)/성/연령별 조사완료 사례수와 가중값 적용 기준 사례수를 함께 제시합니다.

각 사례수 합계나 소계는 최대 ±2까지 차이가 날 수 있습니다.

1,000명을 권역(8)*성(2)*연령대(6)=96개 셀별 할당 시

소수점 아래 반올림이 발생하기 때문입니다.

이는 조사 결과 해석에는 어떤 영향도 주지 않는 자연스럽고 불가피한 현상입니다.

가중값 적용 기준 사례수는 2023년 6월 말 행안부 주민등록인구 기반입니다.

한국갤럽 데일리 오피니언은

이동통신 3사 제공 무선전화 가상번호를 무작위 추출해 조사한다.

주요 지표(대통령 직무 수행 평가, 정당 지지도)에 대한
모수 추정치의 신뢰 범위와 정도를 나타내는 95% 신뢰구간과
상대표준오차를 고려하여 해석하시길 바란다.

95% 신뢰구간

모수가 이 구간 안에 있을 확률이 95%라는 의미로,
이 구간 안에서의 수치 변동은 실제 변화인지 오차인지 단정할 수 없다.

상대표준오차

통계 신뢰성 지표로, 수치가 작을수록 더 신뢰할 수 있다.

5% 미만: 매우 좋음

5% 이상 ~ 15% 미만: 좋은 편

15% 이상 ~ 25% 미만: 허용 가능한 수준

25% 이상: 신뢰하기 어려우므로 이용 시 주의 요망

● 대통령 직무 수행 평가 표준오차, 신뢰구간, 상대표준오차

| 2023년 12월 1주 (5~7일) | 조사완료 사례수 (명) | 대통령 직무 수행 평가 | 추정치 | 표준 오차 | 95% 신뢰구간 | | 상대 표준오차 |
|------------------------|--------------------|-------------------|------------|----------------|------------|------------|------------|
| | | | | | 하한 | 상한 | |
| 전체 | 1,000 | 잘하고 있다 잘못하고 있다 | 32% 59% | 1.4% 1.5% | 29% 56% | 34% 62% | 4% 3% |
| 지역별 서울 | 190 | 잘하고 있다 잘못하고 있다 | 36% 54% | 3.5% 3.6% | 29% 47% | 43% 61% | 10% 7% |
| 인천/경기 | 319 | 잘하고 있다 잘못하고 있다 | 26% 66% | 2.3% 2.6% | 22% 60% | 31% 71% | 9% 4% |
| 강원 | 29 | 잘하고 있다 잘못하고 있다 | | 8.8% 9.4% | | | 32% 14% |
| 대전/세종/충청 | 113 | 잘하고 있다 잘못하고 있다 | 37% 56% | 5.0% 5.2% | 27% 46% | 47% 66% | 14% 9% |
| 광주/전라 | 94 | 잘하고 있다 잘못하고 있다 | 9% 79% | 3.0% 4.9% | 5% 68% | 17% 87% | 33% 6% |
| 대구/경북 | 91 | 잘하고 있다 잘못하고 있다 | 52% 37% | 4.9% 4.7% | 43% 28% | 62% 46% | 9% 13% |
| 부산/울산/경남 | 148 | 잘하고 있다 잘못하고 있다 | 35% 55% | 3.5% 3.7% | 28% 47% | 42% 62% | 10% 7% |
| 제주 | 16 | 잘하고 있다 잘못하고 있다 | | 13.4% 13.4% | | | 35% 29% |
| 성별 남성 | 507 | 잘하고 있다 잘못하고 있다 | 32% 60% | 2.0% 2.2% | 28% 55% | 36% 64% | 6% 4% |
| 여성 | 493 | 잘하고 있다 잘못하고 있다 | 31% 59% | 1.9% 2.2% | 28% 54% | 35% 63% | 6% 4% |
| 연령별 18~29세 | 134 | 잘하고 있다 잘못하고 있다 | 21% 55% | 3.8% 4.5% | 14% 46% | 29% 64% | 18% 8% |
| 30대 | 129 | 잘하고 있다 잘못하고 있다 | 26% 65% | 3.7% 4.4% | 19% 56% | 34% 73% | 14% 7% |
| 40대 | 188 | 잘하고 있다 잘못하고 있다 | 18% 79% | 2.9% 3.1% | 13% 72% | 24% 84% | 17% 4% |
| 50대 | 218 | 잘하고 있다 잘못하고 있다 | 23% 69% | 2.7% 3.0% | 18% 63% | 29% 75% | 12% 4% |
| 60대 | 183 | 잘하고 있다 잘못하고 있다 | 53% 44% | 3.7% 3.6% | 46% 37% | 60% 52% | 7% 8% |
| 70대 이상 | 148 | 잘하고 있다 잘못하고 있다 | 54% 36% | 3.9% 3.9% | 47% 28% | 62% 44% | 7% 11% |

- 50사례 미만은 추정치 제시하지 않음. 한국갤럽 데일리 오피니언 제568호 www.gallup.co.kr

● 주요 정당 지지도 표준오차, 신뢰구간, 상대표준오차 [1/2]

| 2023년 12월 1주 (5~7일) | 조사완료 사례수 (명) | 지지 정당 | 추정치 | 표준 오차 | 95% 신뢰구간 | | 상대 표준오차 |
|------------------------|--------------------|---------|-----|----------|----------|-----|------------|
| | | | | | 하한 | 상한 | |
| 전체 | 1,000 | 국민의힘 | 35% | 1.5% | 32% | 38% | 4% |
| | | 더불어민주당 | 33% | 1.5% | 31% | 36% | 4% |
| | | 정의당 | 4% | 0.7% | 3% | 6% | 16% |
| | | 무당(無黨)층 | 27% | 1.5% | 24% | 30% | 5% |
| 지역별 서울 | 190 | 국민의힘 | 35% | 3.5% | 28% | 42% | 10% |
| | | 더불어민주당 | 33% | 3.5% | 27% | 40% | 10% |
| | | 정의당 | 2% | 0.9% | 1% | 5% | 50% |
| | | 무당층 | 30% | 3.4% | 24% | 37% | 11% |
| 인천/경기 | 319 | 국민의힘 | 29% | 2.4% | 25% | 34% | 8% |
| | | 더불어민주당 | 37% | 2.7% | 32% | 43% | 7% |
| | | 정의당 | 5% | 1.2% | 3% | 8% | 25% |
| | | 무당층 | 28% | 2.5% | 23% | 33% | 9% |
| 강원 | 29 | 국민의힘 | | 10.5% | | | 29% |
| | | 더불어민주당 | | 9.2% | | | 29% |
| | | 정의당 | | 11.3% | | | 55% |
| | | 무당층 | | 5.8% | | | 51% |
| 대전/세종/충청 | 113 | 국민의힘 | 43% | 5.1% | 34% | 53% | 12% |
| | | 더불어민주당 | 34% | 4.4% | 26% | 43% | 13% |
| | | 정의당 | 4% | 2.0% | 1% | 10% | 52% |
| | | 무당층 | 18% | 4.5% | 11% | 29% | 26% |
| 광주/전라 | 94 | 국민의힘 | 9% | 3.0% | 5% | 17% | 33% |
| | | 더불어민주당 | 51% | 5.3% | 40% | 61% | 10% |
| | | 정의당 | 7% | 2.3% | 3% | 13% | 36% |
| | | 무당층 | 33% | 4.9% | 24% | 43% | 15% |
| 대구/경북 | 91 | 국민의힘 | 66% | 5.5% | 55% | 76% | 8% |
| | | 더불어민주당 | 9% | 2.6% | 5% | 15% | 29% |
| | | 정의당 | 1% | 0.9% | 0% | 6% | 100% |
| | | 무당층 | 24% | 5.2% | 15% | 36% | 21% |
| 부산/울산/경남 | 148 | 국민의힘 | 37% | 3.7% | 30% | 45% | 10% |
| | | 더불어민주당 | 29% | 3.6% | 23% | 37% | 12% |
| | | 정의당 | 4% | 1.4% | 2% | 8% | 40% |
| | | 무당층 | 29% | 3.6% | 22% | 36% | 12% |
| 제주 | 16 | 국민의힘 | | 13.7% | | | 30% |
| | | 더불어민주당 | | 13.0% | | | 38% |
| | | 정의당 | | | | | |
| | | 무당층 | | 11.5% | | | 59% |

- 50사례 미만은 추정치 제시하지 않음. 한국갤럽 데일리 오피니언 제568호 www.gallup.co.kr

● 주요 정당 지지도 표준오차, 신뢰구간, 상대표준오차 [2/2]

| 2023년 12월 1주 (5~7일) | 조사완료 사례수 (명) | 지지 정당 | 추정치 | 표준 오차 | 95% 신뢰구간 | | 상대 표준오차 |
|------------------------|--------------------|--------|-----|----------|----------|-----|------------|
| | | | | | 하한 | 상한 | |
| 성별 남성 | 507 | 국민의힘 | 37% | 2.1% | 33% | 42% | 6% |
| | | 더불어민주당 | 32% | 2.0% | 28% | 36% | 6% |
| | | 정의당 | 4% | 0.9% | 3% | 7% | 21% |
| | | 무당층 | 26% | 2.0% | 22% | 30% | 8% |
| 여성 | 493 | 국민의힘 | 33% | 2.0% | 29% | 37% | 6% |
| | | 더불어민주당 | 35% | 2.1% | 30% | 39% | 6% |
| | | 정의당 | 4% | 1.0% | 2% | 7% | 26% |
| | | 무당층 | 28% | 2.1% | 24% | 32% | 8% |
| 연령별 18~29세 | 134 | 국민의힘 | 28% | 4.4% | 20% | 37% | 16% |
| | | 더불어민주당 | 17% | 3.1% | 11% | 24% | 18% |
| | | 정의당 | 1% | 0.8% | 0% | 4% | 71% |
| | | 무당층 | 54% | 4.8% | 45% | 64% | 9% |
| 30대 | 129 | 국민의힘 | 27% | 3.6% | 20% | 34% | 13% |
| | | 더불어민주당 | 34% | 4.4% | 26% | 43% | 13% |
| | | 정의당 | 6% | 2.8% | 2% | 15% | 49% |
| | | 무당층 | 32% | 4.4% | 24% | 42% | 14% |
| 40대 | 188 | 국민의힘 | 22% | 3.2% | 16% | 29% | 15% |
| | | 더불어민주당 | 47% | 3.7% | 40% | 54% | 8% |
| | | 정의당 | 2% | 1.0% | 1% | 5% | 50% |
| | | 무당층 | 28% | 3.4% | 22% | 36% | 12% |
| 50대 | 218 | 국민의힘 | 33% | 3.0% | 28% | 39% | 9% |
| | | 더불어민주당 | 42% | 3.2% | 36% | 48% | 8% |
| | | 정의당 | 7% | 1.7% | 4% | 11% | 24% |
| | | 무당층 | 17% | 2.6% | 13% | 23% | 15% |
| 60대 | 183 | 국민의힘 | 52% | 3.7% | 45% | 59% | 7% |
| | | 더불어민주당 | 28% | 3.4% | 22% | 36% | 12% |
| | | 정의당 | 6% | 1.7% | 3% | 10% | 31% |
| | | 무당층 | 14% | 2.7% | 9% | 20% | 19% |
| 70대 이상 | 148 | 국민의힘 | 52% | 3.7% | 45% | 59% | 7% |
| | | 더불어민주당 | 27% | 3.5% | 21% | 35% | 13% |
| | | 정의당 | 3% | 1.4% | 1% | 7% | 45% |
| | | 무당층 | 17% | 3.2% | 12% | 25% | 18% |

- 한국갤럽 데일리 오피니언 제568호 www.gallup.co.kr

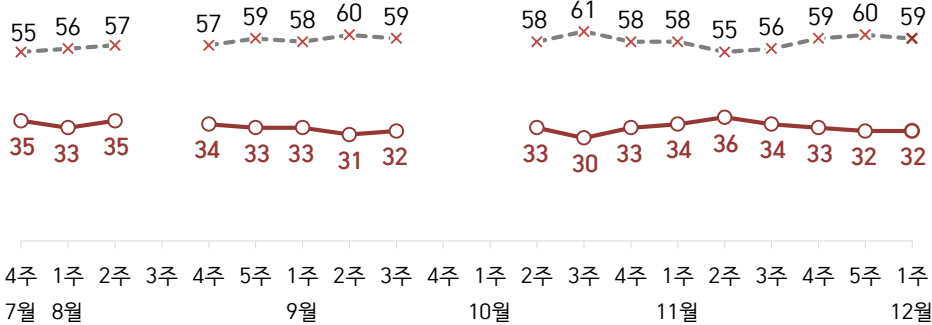
대통령 직무 수행 평가, 정당 지지도: 최근 20주 지표 추이

매주 화~목 전화조사(CATI) | 표본추출: 무선전화 RDD(~2023년 6월), 무선전화 가상번호(7월~) | 매주 유효표본 약 1,000명 | 표본오차 ±3.1%포인트(95% 신뢰수준)

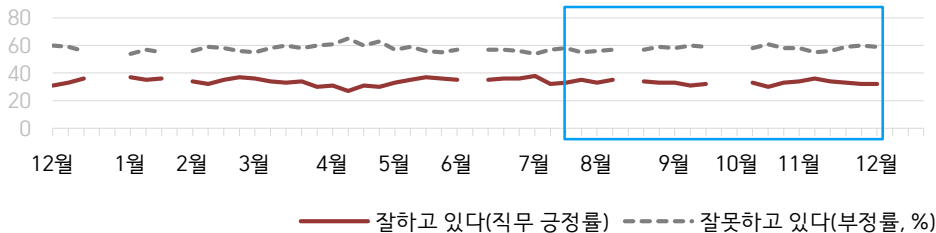
질문) 귀하는 윤석열 대통령이 대통령으로서의 직무를 잘 수행하고 있다고 보십니까, 아니면 잘못 수행하고 있다고 보십니까? (긍정/부정을 답하지 않은 경우 재질문) 굳이 말씀하신다면, '잘하고 있다'와 '잘못하고 있다' 중 어느 쪽입니까?

● 대통령 직무 수행 평가: 2023년, 최근 20주

○ — 잘하고 있다(직무 긍정률) × - - - 잘못하고 있다(부정률, %)



● 대통령 직무 수행 평가 2022-2023

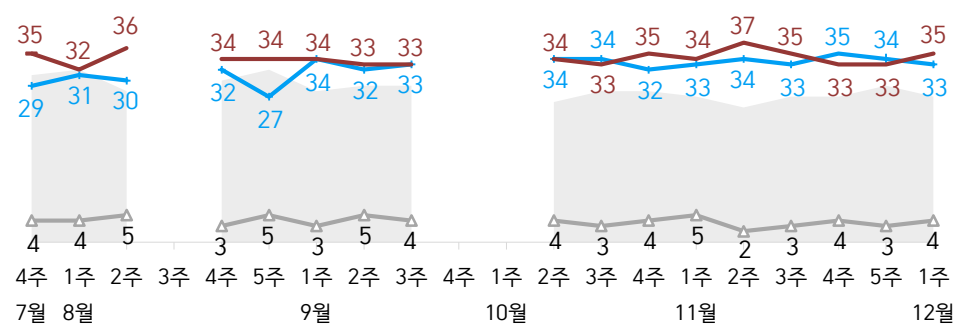


- 2022년 12월 4~5주, 2023년 1월 4주(설), 6월 2주, 8월 3주, 9월 4주·10월 1주(추석) 조사 됨
 - 매주 전국 유권자 약 1,000명 전화조사(CATI). 한국갤럽 데일리 오피니언 제568호 www.gallup.co.kr

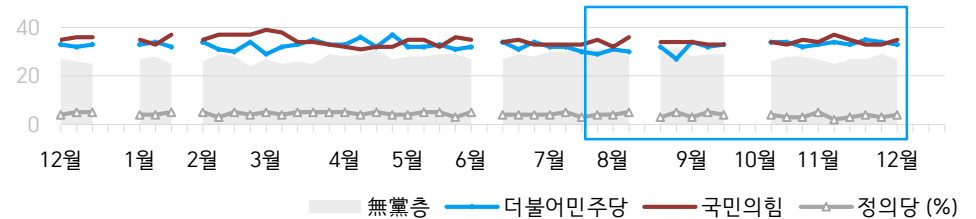
질문) 귀하는 다음 중 어느 정당 또는 단체를 지지하십니까? 보기를 순환하여 불러드리겠습니다. ('모름/없음'인 경우 재질문) 그럼, 본인 성향은 어느 정당/단체에 조금이라도 더 가깝습니까?
 - 원내 2인 이상 정당 기준 보기 제시

● 정당 지지도: 2023년, 최근 20주

■ 無黨층 — 더불어민주당 — 국민의힘 ▲ 정의당 (%)



● 주요 정당 지지도 2022-2023

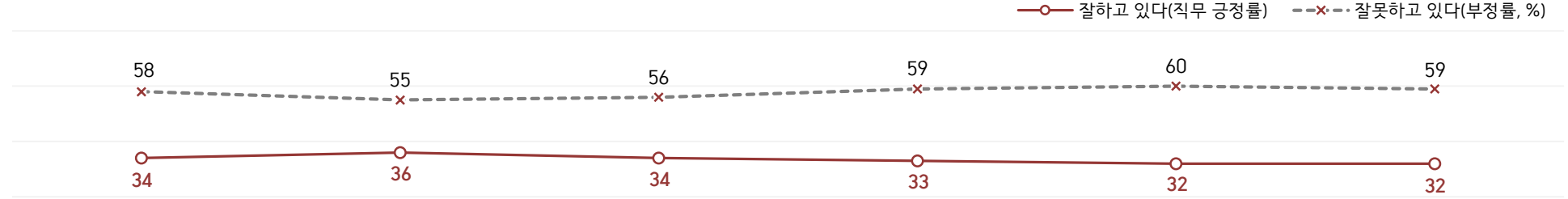


- 무당(無黨)층='현재 지지하는 정당 없음/모름/응답거절'
 - 2022년 12월 4~5주, 2023년 1월 4주(설), 6월 2주, 8월 3주, 9월 4주·10월 1주(추석) 조사 됨
 - 매주 전국 유권자 약 1,000명 전화조사(CATI). 한국갤럽 데일리 오피니언 제568호 www.gallup.co.kr

최근 6주간 대통령 직무 수행 평가와 주요 정치 이슈

질문) 귀하는 윤석열 대통령이 대통령으로서의 직무를 잘 수행하고 있다고 보십니까, 혹은 잘못 수행하고 있다고 보십니까?
(긍정/부정을 답하지 않은 경우 재질문) 굳이 말씀하신다면, '잘하고 있다'와 '잘못하고 있다' 중 어느 쪽입니까?

● 대통령 직무 수행 평가: 2023년, 최근 6주



| 11월 1주(10/31-11/2) | 11월 2주(7~9일) | 11월 3주(14~16일) | 11월 4주(21~23일) | 11월 5주(28~30일) | 12월 1주(5~7일) |
|---|---|---|---|---|---|
| 29 10.29 참사 1주기 시민추모대회 / 尹-여당 지도부 불참 30 국민의힘, 김포 서울 편입 추진 31 尹, 내년 예산안 국회 시정연설 / 이재명 대표 첫 회동 1 민주당, '행정 대개혁' 제안 - 尹, '카카오·은행 독과점 제재' - 대통령 직속 기구, 지방 시대 5개년 계획 발표 2 여당, 홍준표·이준석 징계 해제 / 인재영입위원장 이철규 임명 - 민주당, 총선거획단 구성 (단장 조정식) - 후쿠시마 원전 3차 방류 시작 * 김동연 '국토 갈라치기', 민주당 '총선용 포퓰리즘' 등 '메가서울' 비판 | 5 당정, 라면·빵 등 물가TF 구성 - 정의당, 노동계·환경·지역정당과 선거연합정당 추진 6 국내 증시 공매도 한시적 제한 - 국민의힘, 총선거획단 구성 (단장 이만희) - 尹, 'GTX-A 내년 3월 조기 개통' - 尹, 대구 방문 / 박근혜 면담 - 식당 일회용 종이컵 금지 철회 7 尹, 대구 방문 / 박근혜 면담 - 식당 일회용 종이컵 금지 철회 8 한전, 산업용 전기요금 부분 인상 - 민주, 인재위원회 구성 (위원장 이재명) 9 서울 지하철 경고 파업 - 대법, 가슴피살군체 손해배상 책임 첫 인정 - 민주, 방통위원장 탄핵안 발의 / 노란봉투법·방송3법 가결 10 민주, 방통위원장 탄핵안 철회 * 정치권 '메가시티' 공방 * 반대 공포 확산 * 국민의힘 혁신위, 국회의원 정수 10% 감축·비례대표 청년 50% 의무화 제안 | 13 박민 KBS 사장 취임, 뉴스9 앵커·보도본부장 등 60명 교체 인사 14 한-유엔사 회원국 국방장관회의 - 정의당, 김준우 비대위 출범 15 국회 연금특위, 국민연금 보험료율 4~6% 인상안 논의 - 尹, 2박 4일 일정 APEC 참석차 미국 방문 / 미중 정상회담 16 대입 수능 - 대법, 尹 장모 '잔고증명 위조' 징역 1년 실행 확정 - 민주당, 주 4.5일제 추진 - 민주 비명계 '원칙과상식' 출범 17 행정전산망·정부24 시스템 오류 - 당정, '개식용 금지' 특별법 추진 * 국회, 내년도 예산안 세부 심사 * 국민의힘 지도부·혁신위 갈등 | 18 총리, 행정전산망 오류 사과 20 尹, 5박 7일 일정 영국·프랑스 순방차 출국 - 민주당, '청년 비하' 논란 현수막 문구 사과 22 北 정찰위성 발사 / 9.19 군사합의 일부 조항 효력 정지 - 민주당, '여성 비하' 논란 최강욱 당원 자격 6개월 정지 23 北, 9.19 군사합의 파기 선언 - 한영 정상회담, 다우닝가 합의 - 위안부 피해자, 日 상대 손해배상 항소심 승소 24 한-프랑스 정상회담 / 부산엑스포 유치전 * 한동훈·조국 총선 출마설, 이준석 지지자 연락망 구축 * 행정전산망 복구, 산발적 오류 | 26 尹, 귀국 27 민주당, 권리당원 표 비중 강화 - 특별자치시도협의회 출범 - 여 당무위, 46개 당협 컷오프 권고 - 인요한, '이준석 부모' 발언 사과 28 민주당, 총선 1호 공약 '간병비 급여화' 현장간담회 29 부산엑스포 유치 실패 / 尹, 대국민 담화 30 경주 규모 4.0 지진 - 한은, 기준금리 7연속 동결(3.5%) - 민주당 발의 이동관·검사 2인 탄핵안 국회 본회의 보고 - 재건축 초과이익 환수 완화 - 대통령실 3실장·6수석 체제 개편 - 대장동 의혹 법원 첫 판결, 김용 징역 5년 법정 구속 1 이동관 방통위원장 사퇴 - 노란봉투법·방송3법 거부권 의결 * 하마스-이스라엘 일시 휴전 | 3 이상민, 더불어민주당 탈당 4 6개 부처 신임 장관 후보 인선 - 서울, 심야 자율주행버스 운행 5 내년 총선 선거구획정 초안 발표 / 일부 지역 반발 6 尹, 부산 방문 '가덕도 신공항, 산업은행 이전' 약속 - 신임 방통위원장 김홍일 지명 - 울산 대규모 정전 발생 7 국민의힘 혁신위 활동 조기 종료 - 민주, 저평가 의원 패널티 강화·권리당원 표 비중 확대안 가결 |

대통령 직무 수행 평가

● 대통령 직무 수행 평가: 최근 6개월

| 2023년 | 조사완료 사례수 (명) | 대통령 직무 수행 평가 | | | |
|----------------------|--------------------|------------------|------------|--------------|-------------|
| | | 잘하고 있다 | 잘못하고 있다 | 어느 쪽도 아니다 | 모름/ 응답거절 |
| 6월 2주(05-09) | | 데일리 조사 씬 | | | |
| 6월 3주(13-15) | 1,000 | 35% | 57% | 3% | 5% |
| 6월 4주(20-22) | 1,000 | 36% | 57% | 2% | 6% |
| 6월 5주(27-29) | 1,007 | 36% | 56% | 2% | 6% |
| 7월 1주(04-06) | 1,000 | 38% | 54% | 2% | 6% |
| 7월 2주(11-13) | 1,001 | 32% | 57% | 3% | 8% |
| 7월 3주(18-20) | 1,001 | 33% | 58% | 2% | 7% |
| 7월 4주(25-27) | 1,002 | 35% | 55% | 3% | 7% |
| 8월 1주(01-03) | 1,003 | 33% | 56% | 3% | 8% |
| 8월 2주(08-10) | 1,001 | 35% | 57% | 2% | 6% |
| 8월 3주(14-18) | | 데일리 조사 씬 | | | |
| 8월 4주(22-24) | 1,000 | 34% | 57% | 3% | 7% |
| 8월 5주(29-31) | 1,002 | 33% | 59% | 2% | 6% |
| 9월 1주(05-07) | 1,000 | 33% | 58% | 3% | 6% |
| 9월 2주(12-14) | 1,000 | 31% | 60% | 2% | 8% |
| 9월 3주(19-21) | 1,001 | 32% | 59% | 3% | 5% |
| 9월 4주(25-29) | | 데일리 조사 씬 (추석 전후) | | | |
| 10월 1주(02-06) | | | | | |
| 10월 2주(10-12) | 1,002 | 33% | 58% | 3% | 6% |
| 10월 3주(17-19) | 1,000 | 30% | 61% | 2% | 7% |
| 10월 4주(24-26) | 1,003 | 33% | 58% | 2% | 7% |
| 11월 1주(10/31-11/2) | 1,000 | 34% | 58% | 2% | 6% |
| 11월 2주(07-09) | 1,001 | 36% | 55% | 2% | 7% |
| 11월 3주(14-16) | 1,001 | 34% | 56% | 3% | 8% |
| 11월 4주(21-23) | 1,001 | 33% | 59% | 3% | 5% |
| 11월 5주(28-30) | 1,009 | 32% | 60% | 3% | 6% |
| 12월 1주(05-07) | 1,000 | 32% | 59% | 3% | 6% |

- 한국갤럽 데일리 오피니언 제568호 www.gallup.co.kr

질문) 귀하는 윤석열 대통령이 대통령으로서의 직무를 잘 수행하고 있다고 보십니까, 아니면 잘못 수행하고 있다고 보십니까? (긍정/부정을 답하지 않은 경우 재질문) 굳이 말씀하신다면, '잘하고 있다'와 '잘못하고 있다' 중 어느 쪽입니까?

| 2023년 12월 1주 (5~7일) | 조사완료 사례수 (명) | 가중적용 사례수 (명) | 대통령 직무 수행 평가 | | | |
|------------------------|--------------------|--------------------|--------------|------------|--------------|-------------|
| | | | 잘하고 있다 | 잘못하고 있다 | 어느 쪽도 아니다 | 모름/ 응답거절 |
| 전체 | 1,000 | 1,000 | 32% | 59% | 3% | 6% |
| 지역별 | | | | | | |
| 서울 | 190 | 188 | 36% | 54% | 3% | 7% |
| 인천/경기 | 319 | 319 | 26% | 66% | 3% | 6% |
| 강원 | 29 | 30 | - | - | - | - |
| 대전/세종/충청 | 113 | 107 | 37% | 56% | 2% | 5% |
| 광주/전라 | 94 | 97 | 9% | 79% | 4% | 8% |
| 대구/경북 | 91 | 97 | 52% | 37% | 5% | 6% |
| 부산/울산/경남 | 148 | 150 | 35% | 55% | 3% | 7% |
| 제주 | 16 | 13 | - | - | - | - |
| 성별 | | | | | | |
| 남성 | 507 | 496 | 32% | 60% | 3% | 5% |
| 여성 | 493 | 504 | 31% | 59% | 3% | 7% |
| 연령별 | | | | | | |
| 18~29세 | 134 | 158 | 21% | 55% | 5% | 19% |
| 30대 | 129 | 154 | 26% | 65% | 1% | 8% |
| 40대 | 188 | 181 | 18% | 79% | 2% | 2% |
| 50대 | 218 | 195 | 23% | 69% | 4% | 4% |
| 60대 | 183 | 171 | 53% | 44% | 1% | 2% |
| 70대 이상 | 148 | 141 | 54% | 36% | 6% | 4% |
| 주요 지지 정당별 | | | | | | |
| 국민의힘 | 353 | 351 | 73% | 22% | 3% | 3% |
| 더불어민주당 | 349 | 334 | 4% | 92% | 2% | 2% |
| 정의당 | 42 | 42 | - | - | - | - |
| 무당(無黨)층 | 252 | 269 | 17% | 61% | 5% | 16% |
| 직업별 | | | | | | |
| 농/임/어업 | 38 | 34 | - | - | - | - |
| 자영업 | 128 | 124 | 28% | 65% | - | 7% |
| 기능노무/서비스 | 144 | 147 | 35% | 53% | 4% | 8% |
| 사무/관리 | 330 | 340 | 21% | 71% | 2% | 5% |
| 전업주부 | 204 | 194 | 44% | 49% | 3% | 5% |
| 학생 | 67 | 79 | 22% | 60% | 3% | 14% |
| 무직/은퇴/기타 | 89 | 82 | 49% | 39% | 6% | 6% |
| 생활 수준별 | | | | | | |
| 상/중상 | 184 | 185 | 34% | 60% | 3% | 4% |
| 중 | 472 | 475 | 32% | 58% | 3% | 7% |
| 중하 | 187 | 185 | 21% | 73% | 2% | 4% |
| 하 | 144 | 139 | 42% | 47% | 5% | 6% |
| 성향별 | | | | | | |
| 보수 | 309 | 303 | 60% | 32% | 3% | 4% |
| 중도 | 304 | 310 | 22% | 69% | 4% | 6% |
| 진보 | 286 | 281 | 11% | 86% | 1% | 2% |
| 모름/응답거절 | 101 | 106 | 33% | 38% | 6% | 24% |
| 평소 | | | | | | |
| 많이 있다 | 258 | 242 | 38% | 59% | 3% | 1% |
| 정치에 관심이 약간 있다 | 452 | 450 | 32% | 63% | 3% | 2% |
| 별로 없다 | 217 | 229 | 27% | 57% | 4% | 11% |
| 전혀 없다/모름 | 73 | 80 | 22% | 43% | 3% | 32% |

- 소수점 아래 반올림 때문에 백분율 합계는 ±1 차이 발생 가능하며, 이는 오류가 아님

- 50사례 미만은 수치 제시하지 않음. 한국갤럽 데일리 오피니언 제568호 www.gallup.co.kr

대통령 직무 수행 평가 이유

질문 어떤 점에서 [잘하고/잘못하고 있다고] 생각하십니까 한 가지만 구체적으로 말씀해 주십시오. (자유응답)
/ 아래 제시 사례수는 가중적용 기준. 조사완료 사례수는 긍정 평가자 325명, 부정 평가자 588명

| 대통령 직무 수행 긍정 평가 이유 2023년 12월 5~7일 (긍정 평가자 316명) | | 대통령 직무 수행 부정 평가 이유 12월 5~7일 (부정 평가자 591명) | |
|--|-----|--|-----|
| 외교 (-11) | 31% | 경제/민생/물가 | 19% |
| 국방/안보 | 6% | 외교 | 13% |
| 경제/민생 (+3) | 6% | 전반적으로 잘못한다 (+5) | 12% |
| 전반적으로 잘한다 | 5% | 소통 미흡 | 7% |
| 열심히 한다/최선을 다한다 | 4% | 독단적/일방적 | 4% |
| 서민 정책/복지 | 3% | 인사(人事) | 4% |
| 주관/소신 | 3% | 부산 엑스포 유치 실패 | 3% |
| 결단력/추진력/뚝심 | 3% | 통합·협치 부족 | 3% |
| 공정/정의/원칙 | 3% | 검찰 권력 과도 | 3% |
| 진실함/솔직함/거짓없음 | 2% | 서민 정책/복지 | 2% |
| 안정적 | 2% | 경험·자질 부족/무능함 | 2% |
| 노조 대응 | 1% | 국고·재정 낭비 | 2% |
| 부산 엑스포 유치 노력 | 1% | 직무 태도 | 1% |
| 국민을 위함 | 1% | 국내 문제 소홀 | 1% |
| 유능함/합리적 | 1% | 부정부패/비리 | 1% |
| 신뢰감/책임 | 1% | 신중함 부족/성급함 | 1% |
| 부정부패·비리 척결 | 1% | 공정하지 않음 | 1% |
| 전 정권 극복 | 1% | 일본 관계 | 1% |
| 기타 | 3% | 주관·소신 부족/주변에 휘둘림 | 1% |
| 모름/응답거절 | 22% | 후쿠시마 오염수 방류 문제 | 1% |
| | | 공약 실천 미흡 | 1% |
| | | 김건희 여사 행보 | 1% |
| | | 정책 비전 부족 | 1% |
| | | 성과 없음/한 일 없음 | 1% |
| | | 기타 | 6% |
| | | 모름/응답거절 | 9% |

- 지난주 대비 ±3%포인트 이상 증감 항목에만 (+/-) 표시

- 매주 전국 유권자 약 1,000명 전화조사(CATI). 한국갤럽 데일리 오피니언 제568호 www.gallup.co.kr

● 정당 지지도: 최근 6개월

| 2023년 | 조사완료 사례수 (명) | 정당 지지도 (현재 지지하는 정당) | | | | | 무당층 無黨層 |
|----------------------|--------------------|---------------------|------------|-----------|-------------|------------|------------|
| | | 국민의힘 | 더불어 민주당 | 정의당 | 기타 | | |
| 6월 2주(05-09) | | 데일리 조사 씬 | | | | | |
| 6월 3주(13-15) | 1,000 | 34% | 34% | 4% | 1% | 27% | |
| 6월 4주(20-22) | 1,000 | 35% | 31% | 4% | 1% | 29% | |
| 6월 5주(27-29) | 1,007 | 33% | 34% | 4% | 1% | 28% | |
| 7월 1주(04-06) | 1,000 | 33% | 32% | 4% | 1% | 30% | |
| 7월 2주(11-13) | 1,001 | 33% | 32% | 5% | 1% | 30% | |
| 7월 3주(18-20) | 1,001 | 33% | 30% | 3% | 1% | 32% | |
| 7월 4주(25-27) | 1,002 | 35% | 29% | 4% | 1% | 31% | |
| 8월 1주(01-03) | 1,003 | 32% | 31% | 4% | 1% | 32% | |
| 8월 2주(08-10) | 1,001 | 36% | 30% | 5% | 2% | 28% | |
| 8월 3주(14-18) | | 데일리 조사 씬 | | | | | |
| 8월 4주(22-24) | 1,000 | 34% | 32% | 3% | 1% | 30% | |
| 8월 5주(29-31) | 1,002 | 34% | 27% | 5% | 2% | 32% | |
| 9월 1주(05-07) | 1,000 | 34% | 34% | 3% | 1% | 28% | |
| 9월 2주(12-14) | 1,000 | 33% | 32% | 5% | 1% | 29% | |
| 9월 3주(19-21) | 1,001 | 33% | 33% | 4% | 1% | 29% | |
| 9월 4주(25-29) | | 데일리 조사 씬 (추석 전후) | | | | | |
| 10월 1주(02-06) | | | | | | | |
| 10월 2주(10-12) | 1,002 | 34% | 34% | 4% | 1% | 26% | |
| 10월 3주(17-19) | 1,000 | 33% | 34% | 3% | 2% | 28% | |
| 10월 4주(24-26) | 1,003 | 35% | 32% | 4% | 1% | 28% | |
| 11월 1주(10/31-11/2) | 1,000 | 34% | 33% | 5% | 1% | 27% | |
| 11월 2주(07-09) | 1,001 | 37% | 34% | 2% | 2% | 25% | |
| 11월 3주(14-16) | 1,001 | 35% | 33% | 3% | 2% | 27% | |
| 11월 4주(21-23) | 1,001 | 33% | 35% | 4% | 2% | 27% | |
| 11월 5주(28-30) | 1,009 | 33% | 34% | 3% | 1% | 29% | |
| 12월 1주(05-07) | 1,000 | 35% | 33% | 4% | 0.4% | 27% | |

- 한국갤럽 데일리 오피니언 제568호 www.gallup.co.kr

질문) 귀하는 다음 중 어느 정당을 지지하십니까? 보기를 순환하여 불러드리겠습니다.
 ('모름/없음'인 경우 재질문) 그럼, 본인 성향은 어느 정당에 조금이라도 더 가깝습니까?
 - 국민의힘/더불어민주당/정의당, 그 외 정당(자유응답), 없다

| 2023년 12월 1주 (5~7일) | 조사완료 사례수 (명) | 가중적용 사례수 (명) | 정당 지지도 (현재 지지하는 정당) | | | | | 없음 | 모름 응답 거절 |
|------------------------|--------------------|--------------------|---------------------|------------|-----|----|------------|-----|----------------|
| | | | 국민의힘 | 더불어 민주당 | 정의당 | 기타 | 무당층 無黨層 | | |
| 전체 | 1,000 | 1,000 | 35% | 33% | 4% | 0% | 27% | 24% | 3% |
| 지역별 | | | | | | | | | |
| 서울 | 190 | 188 | 35% | 33% | 2% | | 30% | 27% | 3% |
| 인천/경기 | 319 | 319 | 29% | 37% | 5% | 0% | 28% | 25% | 3% |
| 강원 | 29 | 30 | - | - | - | - | - | - | - |
| 대전/세종/충청 | 113 | 107 | 43% | 34% | 4% | 1% | 18% | 16% | 2% |
| 광주/전라 | 94 | 97 | 9% | 51% | 7% | 1% | 33% | 32% | 2% |
| 대구/경북 | 91 | 97 | 66% | 9% | 1% | | 24% | 24% | |
| 부산/울산/경남 | 148 | 150 | 37% | 29% | 4% | 1% | 29% | 23% | 5% |
| 제주 | 16 | 13 | - | - | - | - | - | - | - |
| 성별 | | | | | | | | | |
| 남성 | 507 | 496 | 37% | 32% | 4% | | 26% | 24% | 2% |
| 여성 | 493 | 504 | 33% | 35% | 4% | 1% | 28% | 24% | 3% |
| 연령별 | | | | | | | | | |
| 18~29세 | 134 | 158 | 28% | 17% | 1% | | 54% | 45% | 10% |
| 30대 | 129 | 154 | 27% | 34% | 6% | 1% | 32% | 29% | 3% |
| 40대 | 188 | 181 | 22% | 47% | 2% | 1% | 28% | 28% | 1% |
| 50대 | 218 | 195 | 33% | 42% | 7% | 0% | 17% | 17% | 0% |
| 60대 | 183 | 171 | 52% | 28% | 6% | 0% | 14% | 14% | |
| 70대 이상 | 148 | 141 | 52% | 27% | 3% | | 17% | 14% | 4% |
| 직업별 | | | | | | | | | |
| 농/임/어업 | 38 | 34 | - | - | - | - | - | - | - |
| 자영업 | 128 | 124 | 36% | 41% | 4% | | 20% | 17% | 2% |
| 기능노무/서비스 | 144 | 147 | 33% | 29% | 6% | | 32% | 29% | 3% |
| 사무/관리 | 330 | 340 | 28% | 37% | 6% | 1% | 28% | 26% | 2% |
| 전업주부 | 204 | 194 | 43% | 37% | 2% | 0% | 18% | 17% | 1% |
| 학생 | 67 | 79 | 25% | 21% | 2% | | 52% | 47% | 5% |
| 무직/은퇴/기타 | 89 | 82 | 48% | 27% | 3% | | 22% | 16% | 6% |
| 생활 수준별 | | | | | | | | | |
| 상/중상 | 184 | 185 | 40% | 34% | 2% | 1% | 23% | 21% | 2% |
| 중 | 472 | 475 | 33% | 33% | 4% | 0% | 30% | 26% | 3% |
| 중하 | 187 | 185 | 30% | 37% | 7% | 1% | 25% | 24% | 1% |
| 하 | 144 | 139 | 44% | 29% | 5% | | 22% | 20% | 3% |
| 성향별 | | | | | | | | | |
| 보수 | 309 | 303 | 71% | 12% | 2% | | 16% | 14% | 2% |
| 중도 | 304 | 310 | 25% | 35% | 5% | 1% | 34% | 31% | 2% |
| 진보 | 286 | 281 | 12% | 59% | 6% | 1% | 21% | 20% | 2% |
| 모름/응답거절 | 101 | 106 | 22% | 22% | 2% | | 54% | 45% | 9% |
| 대통령 직무 평소 관심이 | | | | | | | | | |
| 공정 평가자 | 325 | 316 | 81% | 4% | 1% | | 15% | 13% | 2% |
| 부정 평가자 | 588 | 591 | 13% | 52% | 7% | 1% | 28% | 26% | 2% |
| 평소에 정치가 관심이 | | | | | | | | | |
| 많이 있다 | 258 | 242 | 41% | 42% | 4% | 1% | 12% | 12% | |
| 약간 있다 | 452 | 450 | 38% | 37% | 5% | 0% | 20% | 19% | 1% |
| 별로 없다 | 217 | 229 | 29% | 22% | 4% | | 45% | 40% | 5% |
| 전혀 없다/모름 | 73 | 80 | 19% | 19% | 3% | | 59% | 45% | 14% |

- 50사례 미만은 수치 제시하지 않음. 한국갤럽 데일리 오피니언 제568호 www.gallup.co.kr

질문) 귀하는 앞으로 우리나라를 이끌어갈 정치 지도자, 즉 장래 대통령감으로 누가 좋다고 생각하십니까?
(특정인을 답하지 않은 경우 재질문) 그럼, 조금이라도 마음이 가는 인물은 누구입니까? (자유응답)

장래 정치 지도자 선호도

| 2023년 12월 1주 (5~7일) | 조사완료 사례수 (명) | 가중적용 사례수 (명) | 장래 정치 지도자 선호도 | | | | | | | | | | | | 없음 | 모름 응답 거절 |
|------------------------|--------------------|--------------------|---------------|-----|-----|-----|-----|-----|-----|-----|-----|----------|----------|-----|-----|----------------|
| | | | 이재명 | 한동훈 | 홍준표 | 이낙연 | 김동연 | 오세훈 | 이준석 | 원희룡 | 유승민 | 기타 인물 | 의견 유보 | | | |
| 전체 | 1,000 | 1,000 | 19% | 16% | 4% | 3% | 2% | 2% | 2% | 2% | 2% | 1% | 5% | 43% | 33% | 10% |
| 지역별 | | | | | | | | | | | | | | | | |
| 서울 | 190 | 188 | 18% | 16% | 2% | 2% | 1% | 6% | 2% | 3% | 2% | 7% | 41% | 32% | 9% | |
| 인천/경기 | 319 | 319 | 22% | 14% | 3% | 4% | 4% | 1% | 1% | 2% | 1% | 3% | 45% | 36% | 8% | |
| 강원 | 29 | 30 | - | - | - | - | - | - | - | - | - | - | - | - | - | |
| 대전/세종/충청 | 113 | 107 | 22% | 20% | 3% | 2% | 1% | 1% | 5% | 4% | 1% | 2% | 38% | 23% | 15% | |
| 광주/전라 | 94 | 97 | 30% | 4% | 1% | 2% | 3% | 3% | 3% | 1% | | 9% | 45% | 32% | 13% | |
| 대구/경북 | 91 | 97 | 6% | 27% | 12% | 4% | | 2% | 1% | 1% | 1% | 9% | 38% | 31% | 6% | |
| 부산/울산/경남 | 148 | 150 | 18% | 18% | 5% | 3% | 1% | 1% | 2% | 1% | | 6% | 46% | 36% | 10% | |
| 제주 | 16 | 13 | - | - | - | - | - | - | - | - | - | - | - | - | - | |
| 성별 | | | | | | | | | | | | | | | | |
| 남성 | 507 | 496 | 19% | 15% | 6% | 2% | 3% | 3% | 2% | 3% | 1% | 8% | 38% | 31% | 7% | |
| 여성 | 493 | 504 | 19% | 17% | 2% | 4% | 2% | 2% | 1% | 1% | 1% | 3% | 48% | 35% | 13% | |
| 연령별 | | | | | | | | | | | | | | | | |
| 18~29세 | 134 | 158 | 5% | 6% | 10% | 2% | 2% | 3% | 1% | | | 8% | 64% | 45% | 18% | |
| 30대 | 129 | 154 | 12% | 12% | 7% | 1% | 2% | 2% | 2% | 1% | 3% | 3% | 54% | 44% | 11% | |
| 40대 | 188 | 181 | 32% | 10% | 3% | 4% | 2% | 1% | 1% | 1% | 1% | 3% | 41% | 36% | 5% | |
| 50대 | 218 | 195 | 28% | 16% | 2% | 4% | 3% | 1% | 4% | 1% | 1% | 10% | 30% | 26% | 4% | |
| 60대 | 183 | 171 | 18% | 28% | 2% | 3% | 3% | 4% | 2% | 4% | 1% | 4% | 32% | 24% | 8% | |
| 70대 이상 | 148 | 141 | 15% | 26% | 1% | 3% | 1% | 2% | 1% | 3% | | 4% | 44% | 27% | 16% | |
| 주요 지지 정당별 | | | | | | | | | | | | | | | | |
| 국민의힘 | 353 | 351 | 1% | 41% | 7% | 2% | 1% | 5% | 3% | 5% | 1% | 4% | 31% | 21% | 10% | |
| 더불어민주당 | 349 | 334 | 50% | 1% | 1% | 4% | 4% | 0% | 1% | | 1% | 5% | 32% | 22% | 10% | |
| 정의당 | 42 | 42 | - | - | - | - | - | - | - | - | - | - | - | - | - | |
| 무당(無黨)층 | 252 | 269 | 5% | 5% | 4% | 3% | 1% | 0% | 2% | 0% | 1% | 6% | 72% | 63% | 9% | |
| 직업별 | | | | | | | | | | | | | | | | |
| 농/임/어업 | 38 | 34 | - | - | - | - | - | - | - | - | - | - | - | - | - | |
| 자영업 | 128 | 124 | 23% | 19% | 4% | 2% | 2% | 2% | 5% | 3% | | 5% | 36% | 28% | 8% | |
| 기능노무/서비스 | 144 | 147 | 18% | 16% | 7% | 1% | 2% | 1% | 3% | 2% | 1% | 5% | 44% | 35% | 10% | |
| 사무/관리 | 330 | 340 | 22% | 12% | 5% | 3% | 3% | 2% | 1% | 1% | 2% | 6% | 43% | 36% | 7% | |
| 전업주부 | 204 | 194 | 21% | 24% | 1% | 5% | 2% | 2% | 2% | 2% | 0% | 2% | 40% | 26% | 13% | |
| 학생 | 67 | 79 | 7% | 4% | 7% | 3% | 2% | 4% | 3% | | | 8% | 63% | 46% | 18% | |
| 무직/은퇴/기타 | 89 | 82 | 14% | 25% | 1% | 3% | 1% | 1% | | | | 5% | 6% | 44% | 36% | 9% |
| 성향별 | | | | | | | | | | | | | | | | |
| 보수 | 309 | 303 | 6% | 31% | 6% | 2% | 1% | 5% | 3% | 4% | 1% | 5% | 37% | 28% | 9% | |
| 중도 | 304 | 310 | 16% | 13% | 4% | 4% | 3% | 1% | 1% | 1% | 2% | 6% | 48% | 38% | 10% | |
| 진보 | 286 | 281 | 38% | 5% | 3% | 3% | 4% | 1% | 3% | | 1% | 5% | 37% | 30% | 7% | |
| 모름/응답거절 | 101 | 106 | 13% | 10% | 3% | 3% | | | | | | 1% | 5% | 65% | 44% | 21% |
| 대통령 직무 | | | | | | | | | | | | | | | | |
| 긍정 평가자 | 325 | 316 | 1% | 42% | 6% | 1% | | 5% | 1% | 5% | | 5% | 33% | 22% | 11% | |
| 부정 평가자 | 588 | 591 | 32% | 3% | 3% | 4% | 4% | 1% | 3% | | 2% | 5% | 43% | 36% | 7% | |
| 내년 총선 기대 | | | | | | | | | | | | | | | | |
| 여당 다수 당선 | 359 | 352 | 1% | 40% | 7% | 2% | | 4% | 2% | 5% | 0% | 6% | 32% | 24% | 8% | |
| 야당 다수 당선 | 506 | 509 | 36% | 3% | 1% | 5% | 4% | 0% | 2% | 0% | 2% | 5% | 43% | 34% | 9% | |
| 모름/응답거절 | 135 | 140 | 5% | 5% | 5% | 1% | 1% | 3% | 1% | | 1% | 5% | 72% | 55% | 17% | |
| 평소 정치에 관심이 | | | | | | | | | | | | | | | | |
| 많이 있다 | 258 | 242 | 26% | 24% | 2% | 5% | 5% | 2% | 3% | 3% | 2% | 6% | 22% | 16% | 6% | |
| 약간 있다 | 452 | 450 | 24% | 19% | 5% | 3% | 2% | 2% | 2% | 2% | 1% | 5% | 35% | 29% | 7% | |
| 별로 없다 | 217 | 229 | 9% | 5% | 5% | 1% | 2% | 3% | 1% | 1% | | 5% | 69% | 52% | 16% | |
| 전혀 없다/모름 | 73 | 80 | 4% | 5% | 3% | 2% | | 1% | 1% | | | 5% | 78% | 56% | 22% | |

- 2022년 6월부터 기존 '차기 정치 지도자'에서 '장래 정치 지도자'로 표제 변경

/ 이 질문은 다음 대선 출마 전제가 아니며, 누가 장차 대통령이 될 만한 인물로 여겨지는지 가늠하는 용도

/ 전국적 지명도나 대중적 인기, 조사 시점 이슈가 반영되고 자유응답 특성상 비정치인도 언급될 수 있음

- 1.0% 이상 기준 제시. 기타 인물에는 20여 명 포함. 50사례 미만은 수치 제시하지 않음. 한국갤럽 데일리 오피니언 제568호

● 장래 정치 지도자 선호도 2021-2023

| | 사례수 (명) | 장래 정치 지도자 선호도 (자유응답) | | | | | | | | | | | | | | | | | |
|------------------------|--------------|----------------------|------------|-----------|-----------|-----------|-----------|-----------|-----------|-----------|-----------|-----|-----|-----|-----|-----|-----|-----------|------------|
| | | 이재명 | 한동훈 | 홍준표 | 이낙연 | 김동연 | 오세훈 | 이준석 | 원희룡 | 유승민 | 안철수 | 이탄희 | 윤석열 | 심상정 | 최재형 | 정세균 | 추미애 | 기타인물 | 의견유보 |
| 2021년 1월 2주(12-14) | 1,000 | 23% | | 3% | 10% | | | | | 1% | 3% | | 13% | | | | | | 41% |
| 2월 1주(2-4) | 1,002 | 27% | | 2% | 10% | | | | | | 5% | | 9% | | | | | | 40% |
| 3월 2주(9-11) | 1,003 | 24% | | 2% | 11% | | | | | | 3% | | 24% | | | | | | 31% |
| 4월 1주(3/30-4/1) | 1,000 | 23% | | 2% | 7% | | 1% | | | | 4% | | 23% | | | | | | 37% |
| 4월 3주(13-15) | 1,005 | 24% | | 2% | 5% | | 2% | | | | 4% | | 25% | | 1% | | | | 33% |
| 5월 1주(4, 6) | 1,002 | 25% | | 2% | 5% | | 1% | | | | 3% | | 22% | | 1% | | | | 38% |
| 6월 1주(1-3) | 1,003 | 24% | | 1% | 5% | | | 3% | | | 2% | | 21% | | 1% | | | | 36% |
| 7월 1주(6/29-7/1) | 1,000 | 24% | | 2% | 6% | | | 2% | | | 1% | | 25% | 2% | 2% | 2% | | | 32% |
| 8월 1주(3-5) | 1,001 | 25% | | 2% | 11% | | | 1% | | | 1% | | 19% | 4% | 1% | 1% | | | 29% |
| 9월 1주(8/31-9/2) | 1,000 | 24% | | 6% | 8% | | | | | 2% | 2% | | 19% | 2% | 1% | 1% | | | 32% |
| 10월 1주(5-7) | 1,000 | 25% | | 12% | 8% | | | | | 2% | | | 20% | 1% | | | | | 26% |
| 11월 1주(2-4) | 1,000 | 26% | | 15% | 2% | | | | | 1% | 3% | 2% | 24% | 2% | | | | | 23% |
| 11월 3주(16-18) | 1,000 | 27% | | 7% | 2% | | | | | | | 3% | 34% | 2% | | | | | 21% |
| 2022년 6월 2주(7-9) | 1,000 | 15% | 4% | 5% | 3% | 4% | 10% | 1% | | | 6% | | | | | | | | 46% |
| 9월 1주(8/30-9/1) | 1,000 | 27% | 9% | 4% | 2% | | 4% | 3% | | 2% | 4% | | | | | | | | 41% |
| 12월 1주(11/29-12/1) | 1,000 | 23% | 10% | 4% | 3% | | 2% | 2% | | 2% | 3% | | | | | | | | 44% |
| 2023년 3월 1주(2/28, 3/1) | 1,001 | 20% | 11% | 5% | 3% | | 3% | 2% | 2% | 1% | 4% | | | | | | | | 44% |
| 6월 1주(5/30-6/1) | 1,002 | 22% | 11% | 5% | 2% | 1% | 4% | 1% | | 1% | 2% | 1% | | | | | | | 46% |
| 9월 1주(5-7) | 1,000 | 19% | 12% | 3% | 3% | 2% | 2% | 1% | 2% | 1% | 2% | 1% | | | | | | | 48% |
| 10월 2주(10-12) | 1,002 | 22% | 14% | 3% | 1% | 1% | 4% | 1% | 1% | | 2% | 1% | | | | | | | 46% |
| 11월 2주(07-09) | 1,001 | 21% | 13% | 4% | 2% | 2% | 4% | 3% | 1% | | 2% | | | | | | | | 44% |
| 12월 1주(05-07) | 1,000 | 19% | 16% | 4% | 3% | 2% | 2% | 2% | 2% | 2% | 1% | | | | | | | 5% | 43% |

- 2022년 6월부터 기존 '차기 정치 지도자'에서 '장래 정치 지도자'로 표제 변경
- 위 기간 조사 시기별 1.0% 이상 응답 인물 기준 제시. 2021년 1월 이후 한 번이라도 1.0% 이상 기록한 인물은 모두 16명
- 제20대 대통령선거 원내 정당 후보로 2021년 10월 10일 이재명, 12일 심상정, 11월 4일 안철수, 5일 윤석열 선출
- 2022년 3월 제20대 대통령으로 윤석열 당선. 한국갤럽 데일리 오피니언 제568호 www.gallup.co.kr

질문) 내년 국회의원선거와 관련해 다음 중 어느 주장에 더 동의하십니까?

- 현 정부를 지원하기 위해 여당 후보가 많이 당선돼야 한다

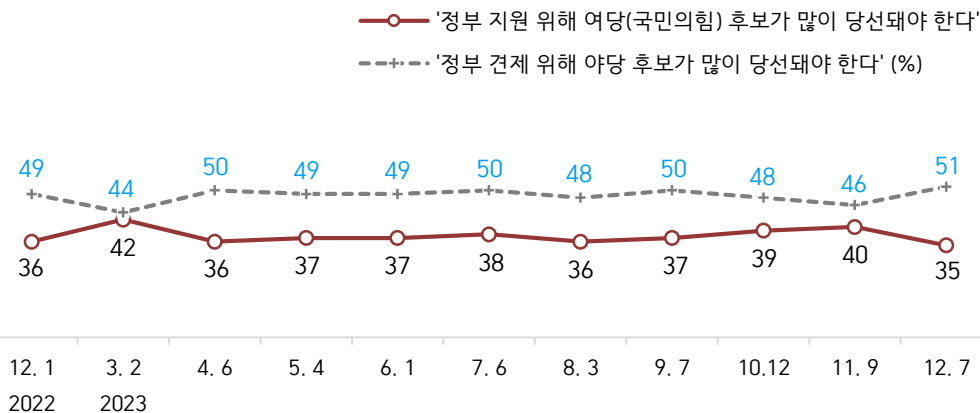
/ 현 정부를 견제하기 위해 야당 후보가 많이 당선돼야 한다 (항목 로테이션)

| 2023년 12월 1주 (5~7일) | 조사완료 사례수 (명) | 가중적용 사례수 (명) | 제22대 국회의원선거 결과 기대 | | |
|------------------------|--------------------|--------------------|---------------------|-------------------|-------------|
| | | | 현 정부 지원 여당 다수 당선 | 정부 견제 야당 다수 당선 | 모름/ 응답거절 |
| 전체 | 1,000 | 1,000 | 35% | 51% | 14% |
| 지역별 | | | | | |
| 서울 | 190 | 188 | 39% | 45% | 16% |
| 인천/경기 | 319 | 319 | 30% | 57% | 13% |
| 강원 | 29 | 30 | - | - | - |
| 대전/세종/충청 | 113 | 107 | 34% | 54% | 12% |
| 광주/전라 | 94 | 97 | 11% | 75% | 13% |
| 대구/경북 | 91 | 97 | 66% | 20% | 14% |
| 부산/울산/경남 | 148 | 150 | 38% | 46% | 16% |
| 제주 | 16 | 13 | - | - | - |
| 성별 | | | | | |
| 남성 | 507 | 496 | 37% | 51% | 12% |
| 여성 | 493 | 504 | 33% | 51% | 16% |
| 연령별 | | | | | |
| 18~29세 | 134 | 158 | 27% | 46% | 27% |
| 30대 | 129 | 154 | 27% | 62% | 10% |
| 40대 | 188 | 181 | 20% | 66% | 13% |
| 50대 | 218 | 195 | 33% | 60% | 7% |
| 60대 | 183 | 171 | 52% | 36% | 12% |
| 70대 이상 | 148 | 141 | 53% | 30% | 17% |
| 주요 지지 정당별 | | | | | |
| 국민의힘 | 353 | 351 | 79% | 11% | 9% |
| 더불어민주당 | 349 | 334 | 4% | 92% | 5% |
| 정의당 | 42 | 42 | - | - | - |
| 무당(無黨)층 | 252 | 269 | 21% | 47% | 32% |
| 직업별 | | | | | |
| 농/임/어업 | 38 | 34 | - | - | - |
| 자영업 | 128 | 124 | 35% | 55% | 10% |
| 기능노무/서비스 | 144 | 147 | 36% | 46% | 18% |
| 사무/관리 | 330 | 340 | 27% | 63% | 10% |
| 전업주부 | 204 | 194 | 40% | 43% | 17% |
| 학생 | 67 | 79 | 25% | 50% | 24% |
| 무직/은퇴/기타 | 89 | 82 | 50% | 34% | 16% |
| 생활 수준별 | | | | | |
| 상/중상 | 184 | 185 | 39% | 52% | 9% |
| 중 | 472 | 475 | 35% | 51% | 14% |
| 중하 | 187 | 185 | 27% | 62% | 11% |
| 하 | 144 | 139 | 47% | 35% | 18% |
| 성향별 | | | | | |
| 보수 | 309 | 303 | 68% | 22% | 10% |
| 중도 | 304 | 310 | 26% | 60% | 14% |
| 진보 | 286 | 281 | 14% | 80% | 6% |
| 모름/응답거절 | 101 | 106 | 23% | 30% | 47% |
| 대통령 직무 | | | | | |
| 긍정 평가자 | 325 | 316 | 84% | 4% | 13% |
| 부정 평가자 | 588 | 591 | 9% | 81% | 10% |
| 평소 많이 있다 | 258 | 242 | 40% | 53% | 7% |
| 정치에 약간 있다 | 452 | 450 | 37% | 53% | 10% |
| 관심이 별로 없다 | 217 | 229 | 32% | 49% | 18% |
| 전혀 없다/모름 | 73 | 80 | 18% | 35% | 47% |

- 50사례 미만은 수치 제시하지 않음. 한국갤럽 데일리 오피니언 제568호 www.gallup.co.kr

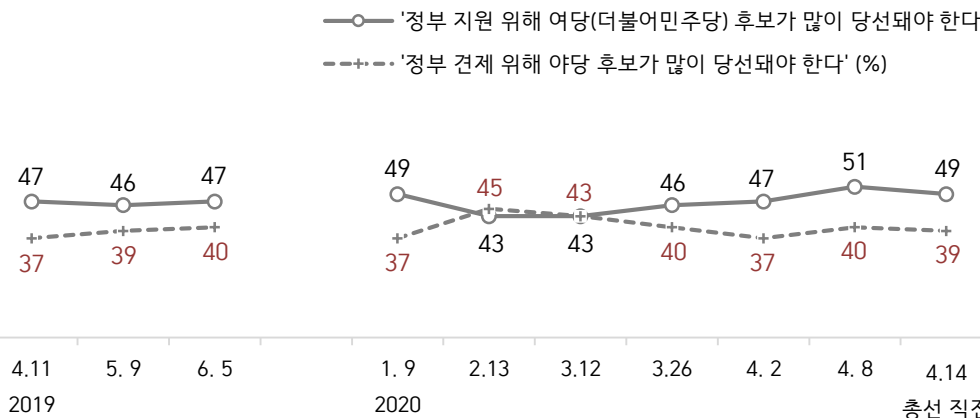
제22대 국회의원선거 결과 기대

● 제22대 국회의원선거 결과 기대 2022-2023



- 위 기간 여당은 국민의힘, 제1야당은 더불어민주당. 조사 종료일 기준 제시
- 시점별 전국 유권자 약 1,000명 전화조사(CATI). 한국갤럽 데일리 오피니언 제568호 www.gallup.co.kr

[참고] 제21대 국회의원선거 결과 기대 2019-2020



- 위 기간 여당은 더불어민주당, 제1야당은 자유한국당/미래통합당(국민의힘 전신)
- 조사 종료일 기준 제시. 시점별 전국 유권자 약 1,000명 전화조사(CATI). 한국갤럽 데일리 오피니언

질문) 국회의원선거에서는 지역구 후보자에게 한 표, 정당에 한 표를 찍게 되어 있는데요.

만일 내일이 국회의원 선거일이라면 귀하는 비례대표 정당 투표에서

어느 정당에 투표할 것 같습니다? 보기를 순환하여 불러드리겠습니다.

(‘모름/없음’인 경우 재질문) 어느 정당에 투표하는 것이 조금이라도 더 낫다고 보십니까?

- 국민의힘/더불어민주당/정의당, 그 외 정당(자유응답), 없다

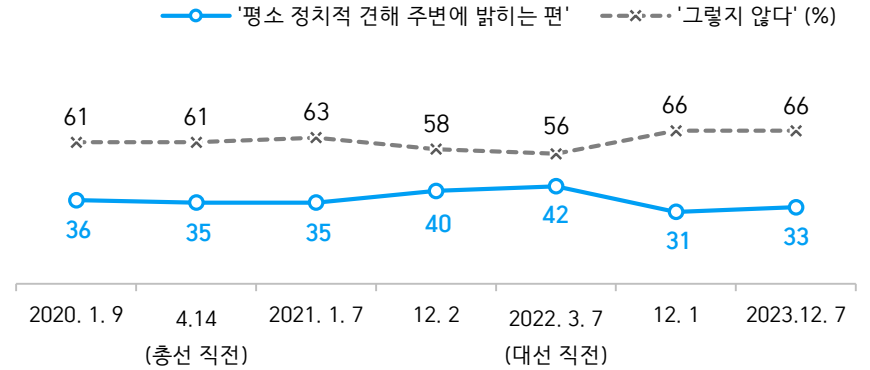
| 2023년 | 조사완료 사례수 (명) | 가중적용 사례수 (명) | 총선 투표 의향 비례대표 정당 | | | | | 없음 | 모름 응답 거절 |
|-----------------------|--------------------|--------------------|------------------|------------|-----------|-----------|------------|-----|----------------|
| | | | 국민의힘 | 더불어 민주당 | 정의당 | 기타 | 부동층 浮動層 | | |
| 9월 1주(5~7일) | 1,000 | 1,000 | 36% | 40% | 7% | 3% | 14% | 10% | 4% |
| 10월 2주(10~12일) | 1,002 | 1,002 | 38% | 37% | 6% | 4% | 15% | 11% | 4% |
| 11월 2주(7~9일) | 1,001 | 1,001 | 39% | 36% | 6% | 4% | 16% | 10% | 6% |
| 12월 1주(5~7일) | 1,000 | 1,000 | 37% | 37% | 7% | 3% | 17% | 12% | 5% |
| 지역별 | | | | | | | | | |
| 서울 | 190 | 188 | 39% | 35% | 7% | 2% | 17% | 11% | 6% |
| 인천/경기 | 319 | 319 | 31% | 43% | 7% | 3% | 16% | 12% | 4% |
| 강원 | 29 | 30 | - | - | - | - | - | - | - |
| 대전/세종/충청 | 113 | 107 | 43% | 36% | 3% | 5% | 13% | 11% | 2% |
| 광주/전라 | 94 | 97 | 11% | 51% | 16% | 2% | 20% | 15% | 6% |
| 대구/경북 | 91 | 97 | 66% | 11% | 4% | - | 19% | 13% | 6% |
| 부산/울산/경남 | 148 | 150 | 36% | 34% | 6% | 3% | 21% | 14% | 7% |
| 제주 | 16 | 13 | - | - | - | - | - | - | - |
| 성별 | | | | | | | | | |
| 남성 | 507 | 496 | 37% | 34% | 9% | 3% | 16% | 12% | 4% |
| 여성 | 493 | 504 | 36% | 39% | 5% | 2% | 19% | 13% | 6% |
| 연령별 | | | | | | | | | |
| 18~29세 | 134 | 158 | 31% | 30% | 4% | 2% | 33% | 25% | 8% |
| 30대 | 129 | 154 | 24% | 42% | 5% | 4% | 25% | 19% | 5% |
| 40대 | 188 | 181 | 22% | 50% | 7% | 4% | 16% | 11% | 6% |
| 50대 | 218 | 195 | 35% | 43% | 10% | 2% | 11% | 8% | 3% |
| 60대 | 183 | 171 | 54% | 25% | 10% | 3% | 8% | 7% | 1% |
| 70대 이상 | 148 | 141 | 56% | 26% | 4% | 1% | 13% | 6% | 8% |
| 현재 주요 지지 정당별 | | | | | | | | | |
| 국민의힘 | 353 | 351 | 88% | 4% | 1% | 1% | 6% | 4% | 2% |
| 더불어민주당 | 349 | 334 | 2% | 81% | 7% | 3% | 7% | 4% | 2% |
| 정의당 | 42 | 42 | - | - | - | - | - | - | - |
| 무당(無黨)층 | 252 | 269 | 18% | 25% | 7% | 3% | 47% | 34% | 13% |
| 직업별 | | | | | | | | | |
| 농/임/어업 | 38 | 34 | - | - | - | - | - | - | - |
| 자영업 | 128 | 124 | 37% | 36% | 6% | 4% | 17% | 12% | 5% |
| 기능노무/서비스 | 144 | 147 | 36% | 31% | 8% | 3% | 22% | 17% | 5% |
| 사무/관리 | 330 | 340 | 27% | 45% | 10% | 3% | 15% | 9% | 6% |
| 전업주부 | 204 | 194 | 44% | 39% | 4% | 1% | 12% | 9% | 3% |
| 학생 | 67 | 79 | 31% | 27% | 5% | 3% | 34% | 31% | 4% |
| 무직/은퇴/기타 | 89 | 82 | 51% | 23% | 7% | 1% | 18% | 9% | 9% |
| 성향별 | | | | | | | | | |
| 보수 | 309 | 303 | 70% | 16% | 3% | 2% | 8% | 7% | 2% |
| 중도 | 304 | 310 | 27% | 43% | 9% | 2% | 19% | 13% | 6% |
| 진보 | 286 | 281 | 15% | 55% | 11% | 4% | 15% | 10% | 4% |
| 모름/응답거절 | 101 | 106 | 24% | 24% | 4% | 1% | 47% | 32% | 15% |
| 대통령 직무 | | | | | | | | | |
| 긍정 평가자 | 325 | 316 | 84% | 3% | 2% | 1% | 10% | 7% | 3% |
| 부정 평가자 | 588 | 591 | 12% | 57% | 10% | 3% | 18% | 13% | 4% |
| 내년 총선 기대 | | | | | | | | | |
| 여당 다수 당선 | 359 | 352 | 87% | 3% | 2% | 1% | 7% | 5% | 2% |
| 야당 다수 당선 | 506 | 509 | 5% | 65% | 11% | 3% | 16% | 12% | 4% |
| 모름/응답거절 | 135 | 140 | 25% | 16% | 6% | 2% | 51% | 34% | 17% |
| 평소 정치에 관심이 | | | | | | | | | |
| 많이 있다 | 258 | 242 | 39% | 41% | 5% | 6% | 8% | 5% | 3% |
| 약간 있다 | 452 | 450 | 38% | 42% | 8% | 2% | 11% | 8% | 3% |
| 별로 없다 | 217 | 229 | 36% | 27% | 7% | 1% | 30% | 21% | 9% |
| 전혀 없다/모름 | 73 | 80 | 23% | 21% | 8% | 1% | 47% | 34% | 13% |

질문) 귀하는 평소 주변 사람들에게 정치인 또는 정당에 대한 귀하의 생각이나
 지지 여부를 밝히는 편입니까, 그렇지 않습니까?

정치 관련 인식

| 2023년 12월 1주 (5~7일) | 조사완료 사례수 (명) | 가중적용 사례수 (명) | 평소 정치인/정당 관련 견해 | | |
|------------------------|--------------------|--------------------|-------------------|--------|-------------|
| | | | 주변 사람들에게 밝히는 편 | 그렇지 않다 | 모름/ 응답거절 |
| 전체 | 1,000 | 1,000 | 33% | 66% | 1% |
| 지역별 | | | | | |
| 서울 | 190 | 188 | 31% | 67% | 1% |
| 인천/경기 | 319 | 319 | 34% | 64% | 1% |
| 강원 | 29 | 30 | - | - | - |
| 대전/세종/충청 | 113 | 107 | 27% | 73% | 1% |
| 광주/전라 | 94 | 97 | 31% | 67% | 3% |
| 대구/경북 | 91 | 97 | 35% | 64% | 1% |
| 부산/울산/경남 | 148 | 150 | 37% | 61% | 2% |
| 제주 | 16 | 13 | - | - | - |
| 성별 | | | | | |
| 남성 | 507 | 496 | 34% | 65% | 1% |
| 여성 | 493 | 504 | 32% | 67% | 2% |
| 연령별 | | | | | |
| 18~29세 | 134 | 158 | 15% | 84% | 1% |
| 30대 | 129 | 154 | 21% | 79% | 1% |
| 40대 | 188 | 181 | 37% | 62% | 1% |
| 50대 | 218 | 195 | 40% | 60% | 1% |
| 60대 | 183 | 171 | 45% | 53% | 2% |
| 70대 이상 | 148 | 141 | 36% | 59% | 5% |
| 주요 지지 정당별 | | | | | |
| 국민의힘 | 353 | 351 | 38% | 61% | 1% |
| 더불어민주당 | 349 | 334 | 38% | 60% | 1% |
| 정의당 | 42 | 42 | - | - | - |
| 무당(無黨)층 | 252 | 269 | 20% | 78% | 2% |
| 직업별 | | | | | |
| 농/임/어업 | 38 | 34 | - | - | - |
| 자영업 | 128 | 124 | 38% | 62% | 1% |
| 기능노무/서비스 | 144 | 147 | 31% | 67% | 1% |
| 사무/관리 | 330 | 340 | 35% | 64% | 1% |
| 전업주부 | 204 | 194 | 36% | 61% | 4% |
| 학생 | 67 | 79 | 11% | 89% | 1% |
| 무직/은퇴/기타 | 89 | 82 | 32% | 64% | 4% |
| 생활 수준별 | | | | | |
| 상/중상 | 184 | 185 | 40% | 59% | 1% |
| 중 | 472 | 475 | 31% | 68% | 1% |
| 중하 | 187 | 185 | 32% | 68% | 1% |
| 하 | 144 | 139 | 34% | 63% | 3% |
| 성향별 | | | | | |
| 보수 | 309 | 303 | 37% | 62% | 1% |
| 중도 | 304 | 310 | 30% | 69% | 1% |
| 진보 | 286 | 281 | 37% | 62% | 1% |
| 모름/응답거절 | 101 | 106 | 18% | 76% | 5% |
| 대통령 진무 | | | | | |
| 긍정 평가자 | 325 | 316 | 37% | 61% | 2% |
| 부정 평가자 | 588 | 591 | 33% | 66% | 1% |
| 총선 결과 기대 | | | | | |
| 여당 다수 당선 | 359 | 352 | 37% | 62% | 1% |
| 야당 다수 당선 | 506 | 509 | 34% | 65% | 1% |
| 모름/응답거절 | 135 | 140 | 16% | 79% | 6% |
| 평소 정치에 관심이 | | | | | |
| 많이 있다 | 258 | 242 | 61% | 38% | 1% |
| 약간 있다 | 452 | 450 | 33% | 66% | 1% |
| 별로 없다 | 217 | 229 | 11% | 87% | 2% |
| 전혀 없다/모름 | 73 | 80 | 7% | 90% | 3% |

● 정치적 견해 표명 여부 2020~2023



- 조사 종료일 기준 제시. 시점별 전국 유권자 약 1,000명 전화조사(CATI)
 - 한국갤럽 데일리 오피니언 제568호 www.gallup.co.kr

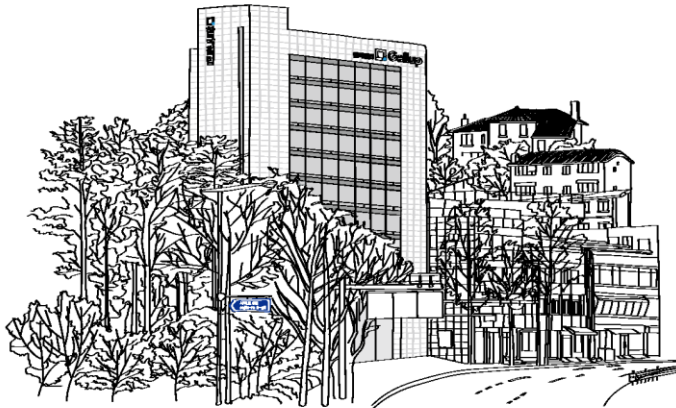
질문) 귀하는 평소 정치에 관심이 있습니까, 없습니까? (4점 척도)

| 2023년 12월 1주 (5~7일) | 조사완료 사례수 (명) | 가중적용 사례수 (명) | 평소 정치 관심 정도 | | | | |
|-----------------------------|--------------------|--------------------|-------------|----------|----------|----------|-------------|
| | | | 많이 있다 | 약간 있다 | 별로 없다 | 전혀 없다 | 모름/ 응답거절 |
| 전체 | 1,000 | 1,000 | 24% | 45% | 23% | 8% | 0% |
| 지역별 | | | | | | | |
| 서울 | 190 | 188 | 26% | 48% | 21% | 5% | |
| 인천/경기 | 319 | 319 | 28% | 41% | 22% | 9% | |
| 강원 | 29 | 30 | - | - | - | - | - |
| 대전/세종/충청 | 113 | 107 | 22% | 40% | 30% | 7% | 1% |
| 광주/전라 | 94 | 97 | 13% | 61% | 23% | 3% | |
| 대구/경북 | 91 | 97 | 29% | 45% | 18% | 8% | 1% |
| 부산/울산/경남 | 148 | 150 | 22% | 39% | 25% | 12% | 1% |
| 제주 | 16 | 13 | - | - | - | - | - |
| 성별 | | | | | | | |
| 남성 | 507 | 496 | 26% | 46% | 21% | 7% | |
| 여성 | 493 | 504 | 22% | 44% | 25% | 8% | 1% |
| 연령별 | | | | | | | |
| 18~29세 | 134 | 158 | 6% | 32% | 36% | 25% | |
| 30대 | 129 | 154 | 20% | 44% | 28% | 8% | |
| 40대 | 188 | 181 | 23% | 52% | 21% | 4% | |
| 50대 | 218 | 195 | 33% | 47% | 16% | 3% | |
| 60대 | 183 | 171 | 32% | 47% | 18% | 3% | 0% |
| 70대 이상 | 148 | 141 | 28% | 46% | 19% | 5% | 1% |
| 주요 지지 정당별 | | | | | | | |
| 국민의힘 | 353 | 351 | 28% | 48% | 19% | 4% | 0% |
| 더불어민주당 | 349 | 334 | 31% | 50% | 15% | 5% | |
| 정의당 | 42 | 42 | - | - | - | - | - |
| 무당(無黨)층 | 252 | 269 | 10% | 34% | 38% | 17% | 0% |
| 직업별 | | | | | | | |
| 농/임/어업 | 38 | 34 | - | - | - | - | - |
| 자영업 | 128 | 124 | 33% | 43% | 18% | 5% | |
| 기능노무/서비스 | 144 | 147 | 22% | 46% | 25% | 7% | |
| 사무/관리 | 330 | 340 | 24% | 48% | 21% | 7% | |
| 전업주부 | 204 | 194 | 26% | 46% | 24% | 2% | 1% |
| 학생 | 67 | 79 | 6% | 31% | 35% | 27% | |
| 무직/은퇴/기타 | 89 | 82 | 28% | 44% | 18% | 9% | |
| 생활 수준별 | | | | | | | |
| 상/중상 | 184 | 185 | 36% | 44% | 14% | 5% | |
| 중 | 472 | 475 | 24% | 42% | 25% | 9% | 0% |
| 중하 | 187 | 185 | 20% | 56% | 19% | 6% | |
| 하 | 144 | 139 | 18% | 43% | 30% | 8% | 1% |
| 성향별 | | | | | | | |
| 보수 | 309 | 303 | 27% | 46% | 22% | 5% | |
| 중도 | 304 | 310 | 20% | 49% | 24% | 8% | |
| 진보 | 286 | 281 | 31% | 44% | 20% | 5% | |
| 모름/응답거절 | 101 | 106 | 12% | 31% | 30% | 24% | 3% |
| 대통령 직무 총선 결과 기대 | | | | | | | |
| 긍정 평가자 | 325 | 316 | 29% | 46% | 20% | 5% | 1% |
| 부정 평가자 | 588 | 591 | 24% | 48% | 22% | 6% | |
| 여당 다수 당선 | 359 | 352 | 28% | 47% | 21% | 4% | 0% |
| 야당 다수 당선 | 506 | 509 | 25% | 47% | 22% | 5% | |
| 모름/응답거절 | 135 | 140 | 12% | 31% | 30% | 26% | 1% |
| 정치적 견해 | | | | | | | |
| 주변에 밝히는 편 | 337 | 329 | 45% | 45% | 8% | 2% | |
| 그렇지 않다 | 648 | 657 | 14% | 45% | 30% | 11% | 0% |

- 50사례 미만은 수치가 제시하지 않음. 한국갤럽 데일리 오피니언 제568호 www.gallup.co.kr

“조사는 결코 화려하거나 스스로 빛나는
업(業)이 아니다. 사회의 명암, 좌우 대립,
빈부 문제, 정보 격차, 과거와 미래 등을
두루 살펴 매 순간 어느 한쪽으로 치우치지
않도록 스스로 경계하며 꾸준히 공부하고
탐구하는 일이다. 때로는 관행과 시류에
맞서야 하고, 때로는 비난과 질시를 묵묵히
견뎌야 한다. 어렵지만 누군가는 반드시
해야 할 일, 힘들지만 그만큼 보람된 일이다.”

조사인의 길, 박무익



한국갤럽조사연구소는 1974년 6월 박무익 회장이 설립한
한국 최초의 법인 형태 조사 전문 회사입니다.

1970년대부터 사회 주요 현안 자체 조사 결과를 발표해 왔으며,
우리 국민의 71%가 한국갤럽을 알고 있습니다.

—
한국갤럽 홈페이지 갤럽리포트 게시판을 통해 공개한 자료는
모두 한국갤럽의 자산이므로 상업적 용도의 재판매를 금지합니다(→ [FAQ](#)).

·
기사, 논문, SNS 공유 등 재판매 이외 용도로는
누구나, 무료로, 자유롭게 인용하실 수 있습니다.

·
인용하실 때는 반드시 출처를 밝혀 주십시오.
가능하면 조사 기간, 방법, 표본크기 등 개요까지 함께 표시하실 것을 권장합니다.

·
저희는 소수점 아래 수치를 제시하지 않는 것을 원칙으로 하고 있으니,
인용하실 때도 그에 따라 주실 것을 당부합니다.

—
한국갤럽 조사에 관심 가져주셔서 고맙습니다.

- 매주 새로운 조사 결과를 전합니다: [이메일 뉴스레터 구독 신청](#) | [카카오톡채널 추가](#)
- 문의: 전화 02-3702-2100(대표)/2571/2621/2622 또는 [홈페이지 Q&A](#)
- 주소: (본관) 03167 서울시 종로구 사직로 70, (신관) 03042 서울시 종로구 자하문로 70

—
이 문서에는 네이버 나눔글꼴과 한글과컴퓨터 함초롬체를 썼습니다.