

한국갤럽 데일리 오피니언

제564호 2023년 11월 2주 [교차집계표]

대통령 직무 수행 평가, 긍·부정 평가 이유 | 정당 지지도 |

장래 정치 지도자 선호도(자유응답) | 제22대 국회의원선거 결과 기대, 투표 의향 비례대표 정당 | 김포 서울 편입

조사 개요

- 조사기간: 2023년 11월 7~9일
- 표본추출: 이동통신 3사 제공 무선전화 가상번호 무작위 추출
- 응답방식: 전화조사원 인터뷰(CATI)
- 조사대상: 전국 만 18세 이상 1,001명
- 표본오차: $\pm 3\%$ 포인트(95% 신뢰수준) - 주요 지표 표준오차·신뢰구간·상대표준오차 제시
- 응답률: 14.0%(총 통화 7,153명 중 1,001명 응답 완료)
- 의뢰처: 한국갤럽 자체 조사

갤럽리포트 G20231110

한국갤럽 데일리 오피니언 독자 여러분, 안녕하세요?

1974년 문을 연 저희 연구소가 지금까지 얻은 명성은
조사에 협조해주시고 관심 있게 봐 주신 분들 덕분입니다.

그에 보답하는 마음에서 1970년대부터 자체 조사 결과로 단행본을
펴냈고, 1990년대에는 조사 전문 데이터베이스를 구축했습니다.
2012년부터는 자체 조사를 정례화해 매주 새로운 결과를 공개하여
누구나 무료로 활용할 수 있도록 했습니다.

여론조사의 홍수 속에 '정확한 자' 하나를 제공하고자 시작한
저희 노력이 여론의 흐름을 읽으시는 데 도움되기를 바랍니다.
한국갤럽에 몸 담고 있는 한 사람, 한 사람은 공정하고 신뢰받는
조사회사로서 사명을 다하기 위해 계속 노력하겠습니다.

데일리 오피니언은 전화조사원이 직접 묻고 응답 받는 인터뷰(CATI) 방식으로 진행합니다.

모집단 대표성을 우선시하여 2012년부터 무작위발생(RDD: Random Digit Dialing)한 무선전화 번호를
기본 표본추출틀로 활용해 왔으나, 최근 전화조사 응답률(접촉 대비 조사 참여 완료 비율) 급락과
무선전화 이용자 특성에 따른 응답률 불균형성 심화에 대응하기 위해서 2023년 7월부터 무선전화 가상번호로 변경합니다.

여론조사 바로보기

자주 물으시는 질문과 답글, 여론조사에 대한 이해를 돕는 한국갤럽 홈페이지 게시물 링크입니다. 클릭하면 연결됩니다.

NEW → [데일리 오피니언 표본설계: 무선전화 가상번호](#) (2023년 7월~) | [무선전화 RDD](#) (2012년 1월~)

NEW → [경제에 대한 생각: 체감 지표의 측정과 특성](#)

→ [정치에 대한 생각: 주요 지표 각각의 개념, 측정, 특성](#)

→ [무선전화 RDD, 가상번호, 알뜰폰: 선거여론조사 관점에서 알뜰폰 가입자와 비가입자 간 성향 차이 분석](#)

→ [전화조사 콜백, 폭넓은 여론 수렴을 위한 필수 절차입니다: 콜 차수별 응답자 프로파일·정치적 성향 분석](#)

→ [정치 고관심층 위주 조사는 전체 여론을 왜곡합니다: 정치 관심도와 여론조사](#)

→ [알고 보면 들쭉날쭉하지 않습니다: 차기 정치지도자 선호도 질문 방식과 조사방법 간 차이](#)

→ [교육수준·생활수준과 정치적 태도: 저학력·저소득층이 더 보수적인가?](#)

→ [조사방법이 다르면 결과도 다릅니다: 같은 시기 상반된 조사 결과가 나오는 이유](#)

→ [표본오차보다 훨씬 작은 변동에 의미를 부여하는 행위는 해석이 아니라 허구\(虛構\)입니다](#)

→ [여론조사 결과는 옳고 그름의 잣대가 아니라, 다양한 의견의 중간점이 어디쯤인지 가능하는 이정표 역할을 할 뿐입니다](#)

→ [평소 정당 지지도는 현시점 유권자의 정당에 대한 태도로, 선거 결과에 대한 예측이 아닙니다](#)

→ [오보\(誤報\)에 가까울 만큼 여론조사에 대한 무지\(無知\)를 드러낸 기사가 많습니다: 부끄러운 여론조사 보도](#)

→ [여론조사는 정치 도구가 아니라 확률과 통계에 기반한 과학적 절차입니다: 한계와 오해](#)

→ [한국갤럽 유무선RDD 전화조사, 선거여론조사 관련 학술 논문 다운로드](#)

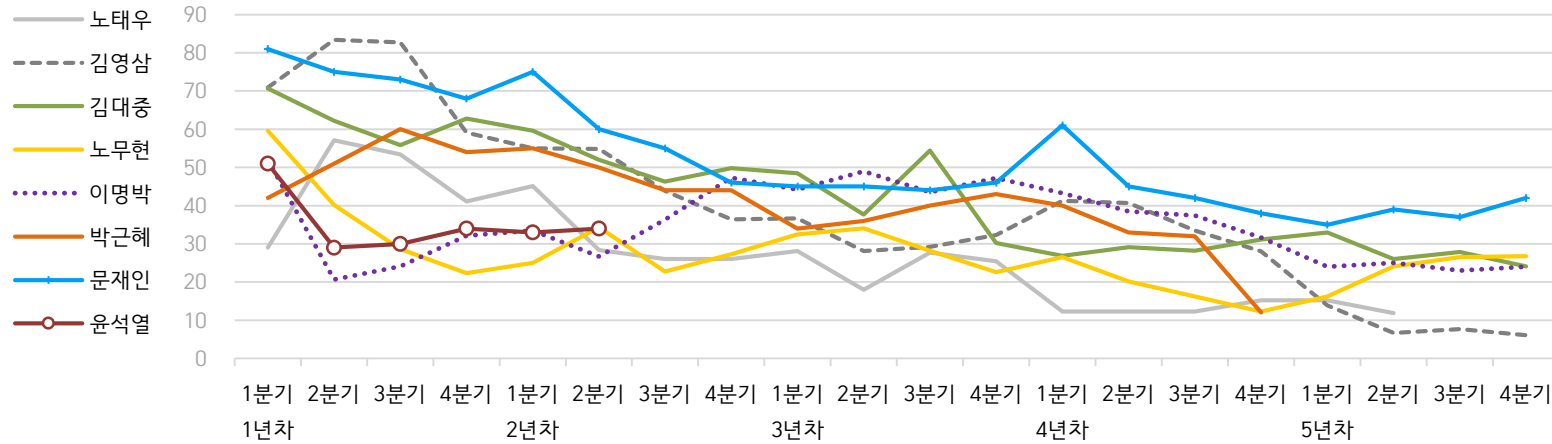
→ [여론조사의 이해와 활용에 관한 다양한 시각을 담은 기사/칼럼/인터뷰](#)

→ [한국갤럽 데일리 오피니언의 시작: 사회적 책임과 중립\(中立\)](#)

→ [The Gallup Legacy at 120 Years: 갤럽 인터내셔널 설립자 조지 갤럽 박사 탄생 120주년을 맞아](#)

한국갤럽 역대 대통령 직무 수행 평가 1988-2023

● 역대 대통령 직무 수행 긍정률 (%)



● 역대 대통령 직무 수행 평가 (%)

대통령	재임 분기	1년차				2년차				3년차				4년차				5년차			
		1분기	2분기	3분기	4분기	1분기	2분기	3분기	4분기	1분기	2분기	3분기	4분기	1분기	2분기	3분기	4분기	1분기	2분기	3분기	4분기
13대 노태우 1988-1993	긍정	29	57	53	41	45	28	26	-	28	18	28	25	12	-	-	15	-	12	-	-
	부정	46	16	25	27	25	41	45	-	40	62	55	54	40	-	-	41	-	56	-	-
14대 김영삼 1993-1998	긍정	71	83	83	59	55	55	44	36	37	28	29	32	41	41	34	28	14	7	8	6
	부정	7	4	6	18	24	21	25	33	34	41	45	39	33	37	40	47	65	74	78	74
15대 김대중 1998-2003	긍정	71	62	56	63	60	52	46	50	49	38	54	30	27	29	28	31	33	26	28	24
	부정	7	11	17	14	16	22	29	24	20	26	18	51	55	52	49	49	41	53	52	56
16대 노무현 2003-2008	긍정	60	40	29	22	25	34	23	27	33	34	28	23	27	20	16	12	16	24	27	27
	부정	19	41	53	62	57	46	60	57	55	53	61	67	63	70	74	79	78	66	64	62
17대 이명박 2008-2013	긍정	52	21	24	32	34	27	36	47	44	49	44	47	43	39	37	32	25	25	23	24
	부정	29	69	65	55	55	55	55	45	45	41	43	41	49	54	55	60	62	58	59	63
18대 박근혜 2013-2017	긍정	42	51	60	54	55	50	44	44	34	36	40	43	40	33	32	12				
	부정	23	23	21	33	34	39	46	45	56	54	51	46	49	53	55	80				
19대 문재인 2017-2022	긍정	81	75	73	68	75	60	55	46	45	45	44	46	61	45	42	38	35	39	37	42
	부정	11	17	19	23	15	30	36	44	45	46	48	46	30	45	48	53	56	53	56	51
20대 윤석열 2022-2027	긍정	50	29	30	34	33	34														
	부정	36	61	61	57	58	57														

질문) 귀하는 ○○○ 대통령이 대통령으로서의 직무를 잘 수행하고 있다고 보십니까, 아니면 잘못 수행하고 있다고 보십니까?

(긍정/부정을 답하지 않은 경우 재질문) 굳이 말씀하신다면, '잘하고 있다'와 '잘못하고 있다' 중 어느 쪽입니까?

- 역대 대통령 평가에는 모두 동일 질문 방식 적용(2점 척도, 재질문 1회). '잘하고 있다' → 긍정, '잘못하고 있다' → 부정 평가 비율

- 1988~2011년은 분기 내 여러 조사 결과의 중위수, 2012년 이후는 데일리 오피니언 매주 조사의 분기별 평균 기준 제시

- 박근혜 대통령 4년차 4분기 직무 긍정률: 2016년 10월 4주간 평균 24% → 11~12월 6주간 평균 5%. 이후 직무 정치, 2017년 3월 10일 탄핵

- 2013년 18대까지는 2월 취임, 2017년 19대부터 5월 취임. 이후 재임 연차별 1분기는 그해 4~6월, 4분기는 이듬해 1~3월 기준. 한국갤럽 www.gallup.co.kr

주간 응답자 특성표

주요 분석 단위별 표본오차(95% 신뢰수준 기준)와 지역/성/지리지정당/직업/생활수준/성향과 연령 분포 구성입니다. 2023년 6월 말 행정안전부 주민등록인구 기준 8개 권역/성/연령별 셀 가중 결과

- 질문)** - 귀하는 어느 시도에 살고 계십니까? 주소지 기준으로 말씀해 주십시오. (저희가 전화번호를 무작위 추출해 지역을 알지 못합니다.)
- 실례지만, 귀하의 연세는 올해 만으로 어떻게 되십니까?
- 귀하의 직업은 무엇입니까?
- 우리 국민들의 생활수준을 상, 중상, 중, 중하, 하의 다섯 단계로 나눈다면 귀댁 생활수준은 어디에 속한다고 생각하십니까?
- 귀하 본인의 정치적 성향은 다음 중 어디에 해당한다고 생각하십니까? (항목 로테이션 제시) 매우 보수적 / 약간 보수적 / 중도적 / 약간 진보적 / 매우 진보적

응답자 특성표 2023년 11월 2주 (7~9일)	조사완료		가중값 적용 기준		가중값 배율 (B/A)	표본오차 95% 신뢰수준
	사례수 (명) (A)	비율	사례수 (명) (B)	비율		
전체	1,001	100%	1,001	100%	1.00	±3%P
지역별 서울	187	19%	188	19%	1.01	±7%P
인천/경기	316	32%	319	32%	1.01	±6%P
강원	27	3%	30	3%	1.12	±19%P
대전/세종/충청	108	11%	107	11%	0.99	±9%P
광주/전라	99	10%	97	10%	0.98	±10%P
대구/경북	97	10%	97	10%	1.00	±10%P
부산/울산/경남	153	15%	150	15%	0.98	±8%P
제주	14	1%	13	1%	0.92	±26%P
성별 남성	502	50%	496	50%	0.99	±4%P
여성	499	50%	505	50%	1.01	±4%P
연령별 18~29세	133	13%	164	16%	1.23	±9%P
30대	149	15%	149	15%	1.00	±8%P
40대	167	17%	181	18%	1.08	±8%P
50대	225	22%	195	20%	0.87	±7%P
60대	181	18%	171	17%	0.94	±7%P
70대 이상	146	15%	141	14%	0.96	±8%P

- 표본오차는 조사완료 사례수 기준. 한국갤럽 데일리 오피니언 제564호

- 가중값 적용 기준 사례수는 2023년 6월 행안부 주민등록인구 지역/성/연령비를 따름

응답자 특성표 2023년 11월 2주 (7~9일)		조사완료 사례수 (명)	주민등록인구 기준 가중값 적용 결과						
			가중적용 사례수	연령 분포					
				18~29세	30대	40대	50대	60대	70대+
전체	1,001	1,001	16%	15%	18%	20%	17%	14%	
지역별	서울	187	188	19%	17%	17%	18%	16%	13%
	인천/경기	316	319	17%	16%	20%	20%	16%	11%
	강원	27	30	-	-	-	-	-	-
	대전/세종/충청	108	107	16%	15%	18%	19%	17%	15%
	광주/전라	99	97	15%	12%	17%	20%	18%	18%
	대구/경북	97	97	15%	13%	17%	20%	19%	17%
	부산/울산/경남	153	150	15%	13%	18%	20%	19%	15%
	제주	14	13	-	-	-	-	-	-
성별	남성	502	496	17%	16%	19%	20%	17%	12%
	여성	499	505	16%	14%	17%	19%	17%	16%
주요 지지	국민의힘	383	373	9%	9%	12%	20%	28%	22%
	더불어민주당	339	338	13%	16%	25%	24%	11%	11%
정당별	정의당	23	24	-	-	-	-	-	-
	무당(無黨)층	239	250	32%	22%	18%	13%	8%	7%
직업별	농/임/어업	39	35	-	-	-	-	-	-
	자영업	168	160	3%	13%	26%	29%	23%	6%
	기능노무/서비스	139	139	14%	16%	21%	26%	17%	6%
	사무/관리	292	296	18%	28%	26%	18%	7%	2%
	전업주부	204	206	1%	8%	14%	18%	25%	35%
	학생	50	58	98%	2%				
	무직/은퇴/기타	109	107	25%	6%	2%	10%	25%	33%
	생활 수준별	상/중상	186	186	18%	16%	18%	24%	18%
중		450	461	20%	17%	20%	16%	16%	12%
중하		195	190	14%	15%	21%	26%	12%	12%
하		147	143	10%	7%	10%	19%	24%	31%
성향별	보수	308	310	14%	9%	15%	22%	24%	16%
	중도	317	319	17%	20%	22%	20%	13%	8%
	진보	260	257	17%	19%	23%	19%	13%	9%
	모름/응답거절	116	114	22%	9%	6%	11%	16%	36%
평소	많이 있다	219	212	6%	6%	20%	25%	23%	19%
정치에 관심이	약간 있다	462	465	14%	15%	21%	20%	18%	13%
	별로 없다	230	226	19%	22%	14%	19%	14%	12%
	전혀 없다/모름	90	97	46%	19%	9%	8%	6%	13%

- 성향은 5점 척도 측정: 보수=(매우+약간) 보수적, 중도=중도적, 진보=(매우+약간) 진보적

- 50사례 미만은 수치 제시하지 않음. 한국갤럽 데일리 오피니언 제564호 www.gallup.co.kr

조사완료 응답자 특성표

2023년 11월 2주 (7~9일)		조사완료 사례수 (명)			가중적용 기준 사례수 (명)		
		계	남성	여성	계	남성	여성
전국	합계	1,001	502	499	1,001	496	505
	18~29세	133	63	70	164	86	78
	30대	149	75	74	149	77	72
	40대	167	92	75	181	92	89
	50대	225	109	116	195	99	97
	60대	181	93	88	171	84	87
	70대 이상	146	70	76	141	59	82
서울	소계	187	91	96	188	90	98
	18~29세	30	9	21	35	17	18
	30대	35	17	18	32	16	16
	40대	20	12	8	32	16	16
	50대	44	20	24	34	17	17
	60대	29	14	15	30	14	16
	70대 이상	29	19	10	25	11	14
인천/경기	소계	316	162	154	319	160	159
	18~29세	45	26	19	54	28	26
	30대	45	21	24	52	27	25
	40대	66	34	32	62	32	31
	50대	68	35	33	64	32	32
	60대	57	30	27	51	25	25
	70대 이상	35	16	19	36	15	21
강원	소계	27	15	12	30	15	15
	18~29세	5	2	3	4	2	2
	30대	2	2		4	2	2
	40대	2	1	1	5	2	2
	50대	5	3	2	6	3	3
	60대	6	4	2	6	3	3
	70대 이상	7	3	4	5	2	3
대전/세종/충청	소계	108	53	55	107	54	53
	18~29세	13	7	6	17	9	8
	30대	14	8	6	16	8	7
	40대	19	9	10	19	10	9
	50대	30	13	17	21	11	10
	60대	17	7	10	18	9	9
	70대 이상	15	9	6	16	7	9

(오른쪽 표로 이어짐)

(왼쪽 표에서 이어짐)		조사완료 사례수 (명)			가중적용 기준 사례수 (명)		
		계	남성	여성	계	남성	여성
광주/전라	소계	99	48	51	97	48	49
	18~29세	17	9	8	15	8	7
	30대	7	3	4	12	6	6
	40대	19	11	8	16	8	8
	50대	19	10	9	19	10	9
	60대	19	10	9	17	9	9
	70대 이상	18	5	13	18	7	11
대구/경북	소계	97	45	52	97	48	49
	18~29세	10	4	6	14	8	6
	30대	14	7	7	12	7	6
	40대	18	9	9	16	8	8
	50대	20	8	12	20	10	10
	60대	21	12	9	18	9	9
	70대 이상	14	5	9	16	7	10
부산/울산/경남	소계	153	80	73	150	74	76
	18~29세	12	5	7	22	12	10
	30대	29	16	13	20	11	10
	40대	21	14	7	27	14	13
	50대	34	18	16	30	15	15
	60대	31	15	16	28	14	15
	70대 이상	26	12	14	23	9	13
제주	소계	14	8	6	13	6	6
	18~29세	1	1		2	1	1
	30대	3	1	2	2	1	1
	40대	2	2		2	1	1
	50대	5	2	3	3	1	1
	60대	1	1		2	1	1
	70대 이상	2	1	1	2	1	1

중앙선거여론조사심의위원회 선거여론조사기준에 따라 지역(8개 권역)/성/연령별 조사완료 사례수와 가중값 적용 기준 사례수를 함께 제시합니다.

각 사례수 합계나 소계는 최대 ±2까지 차이가 날 수 있습니다.

1,000명을 권역(8)*성(2)*연령대(6)=96개 셀별 할당 시

소수점 아래 반올림이 발생하기 때문입니다.

이는 조사 결과 해석에는 어떤 영향도 주지 않는 자연스럽고 불가피한 현상입니다.

가중값 적용 기준 사례수는 2023년 6월 말 행안부 주민등록인구 기반입니다.

한국갤럽 데일리 오피니언은

이동통신 3사 제공 무선전화 가상번호를 무작위 추출해 조사한다.

주요 지표(대통령 직무 수행 평가, 정당 지지도)에 대한
모수 추정치의 신뢰 범위와 정도를 나타내는 95% 신뢰구간과
상대표준오차를 고려하여 해석하시길 바랍니다.

95% 신뢰구간

모수가 이 구간 안에 있을 확률이 95%라는 의미로,
이 구간 안에서의 수치 변동은 실제 변화인지 오차인지 단정할 수 없다.

상대표준오차

통계 신뢰성 지표로, 수치가 작을수록 더 신뢰할 수 있다.

5% 미만: 매우 좋음

5% 이상 ~ 15% 미만: 좋은 편

15% 이상 ~ 25% 미만: 허용 가능한 수준

25% 이상: 신뢰하기 어려우므로 이용 시 주의 요망

● 대통령 직무 수행 평가 표준오차, 신뢰구간, 상대표준오차

2023년 11월 2주 (7~9일)	조사완료 사례수 (명)	대통령 직무 수행 평가	추정치	표준 오차	95% 신뢰구간		상대 표준오차
					하한	상한	
전체	1,001	잘하고 있다 잘못하고 있다	36% 55%	1.4% 1.5%	33% 52%	39% 58%	4% 3%
지역별 서울	187	잘하고 있다	40%	3.5%	33%	47%	9%
		잘못하고 있다	49%	3.5%	42%	55%	7%
인천/경기	316	잘하고 있다	32%	2.4%	28%	37%	8%
		잘못하고 있다	59%	2.6%	54%	64%	4%
강원	27	잘하고 있다		10.5%			20%
		잘못하고 있다		10.4%			33%
대전/세종/충청	108	잘하고 있다	31%	4.5%	23%	41%	14%
		잘못하고 있다	60%	4.7%	50%	69%	8%
광주/전라	99	잘하고 있다	16%	3.5%	10%	24%	22%
		잘못하고 있다	79%	4.0%	70%	85%	5%
대구/경북	97	잘하고 있다	55%	5.0%	45%	64%	9%
		잘못하고 있다	35%	4.8%	26%	44%	14%
부산/울산/경남	153	잘하고 있다	41%	3.9%	34%	49%	9%
		잘못하고 있다	52%	3.8%	44%	59%	7%
제주	14	잘하고 있다		10.0%			59%
		잘못하고 있다		15.5%			23%
성별 남성	502	잘하고 있다	36%	2.1%	32%	40%	6%
		잘못하고 있다	55%	2.1%	51%	59%	4%
여성	499	잘하고 있다	36%	2.0%	32%	40%	6%
		잘못하고 있다	54%	2.1%	50%	58%	4%
연령별 18~29세	133	잘하고 있다	27%	3.6%	20%	35%	14%
		잘못하고 있다	56%	3.9%	49%	64%	7%
30대	149	잘하고 있다	17%	3.0%	12%	23%	18%
		잘못하고 있다	71%	3.6%	64%	77%	5%
40대	167	잘하고 있다	23%	3.6%	17%	31%	16%
		잘못하고 있다	72%	3.7%	65%	79%	5%
50대	225	잘하고 있다	36%	3.2%	30%	42%	9%
		잘못하고 있다	58%	3.3%	51%	64%	6%
60대	181	잘하고 있다	57%	3.6%	50%	64%	6%
		잘못하고 있다	37%	3.4%	31%	44%	9%
70대 이상	146	잘하고 있다	58%	4.2%	50%	66%	7%
		잘못하고 있다	30%	3.9%	23%	38%	13%

- 50사례 미만은 추정치 제시하지 않음. 한국갤럽 데일리 오피니언 제564호 www.gallup.co.kr

● 주요 정당 지지도 표준오차, 신뢰구간, 상대표준오차 [1/2]

2023년 11월 2주 (7~9일)	조사완료 사례수 (명)	지지 정당	추정치	표준 오차	95% 신뢰구간		상대 표준오차
					하한	상한	
전체	1,001	국민의힘	37%	1.5%	34%	40%	4%
		더불어민주당	34%	1.5%	31%	37%	4%
		정의당	2%	0.5%	2%	4%	22%
		무당(無黨)층	25%	1.4%	22%	28%	6%
지역별 서울	187	국민의힘	40%	3.6%	33%	47%	9%
		더불어민주당	28%	3.5%	21%	35%	13%
		정의당	1%	0.8%	0%	4%	57%
		무당층	30%	3.5%	23%	37%	12%
인천/경기	316	국민의힘	37%	2.5%	32%	42%	7%
		더불어민주당	34%	2.7%	29%	39%	8%
		정의당	1%	0.7%	1%	3%	49%
		무당층	27%	2.5%	23%	32%	9%
강원	27	국민의힘		10.5%			23%
		더불어민주당		9.9%			38%
		정의당		7.7%			95%
		무당층		8.2%			42%
대전/세종/충청	108	국민의힘	27%	4.1%	20%	36%	15%
		더불어민주당	44%	4.7%	35%	53%	11%
		정의당	3%	1.8%	1%	10%	59%
		무당층	24%	4.2%	17%	34%	17%
광주/전라	99	국민의힘	10%	3.4%	5%	19%	34%
		더불어민주당	55%	5.4%	45%	65%	10%
		정의당	8%	2.7%	4%	15%	34%
		무당층	21%	4.5%	14%	31%	21%
대구/경북	97	국민의힘	52%	5.0%	42%	61%	10%
		더불어민주당	18%	3.8%	12%	27%	21%
		정의당	1%	1.0%	0%	7%	100%
		무당층	24%	4.2%	17%	34%	17%
부산/울산/경남	153	국민의힘	49%	4.1%	41%	57%	8%
		더불어민주당	31%	3.9%	24%	39%	13%
		정의당	2%	0.9%	1%	5%	58%
		무당층	18%	3.5%	12%	26%	20%
제주	14	국민의힘		12.7%			45%
		더불어민주당		15.9%			37%
		정의당					
		무당층		13.4%			48%

- 50사례 미만은 추정치 제시하지 않음. 한국갤럽 데일리 오피니언 제564호 www.gallup.co.kr

● 주요 정당 지지도 표준오차, 신뢰구간, 상대표준오차 [2/2]

2023년 11월 2주 (7~9일)	조사완료 사례수 (명)	지지 정당	추정치	표준 오차	95% 신뢰구간		상대 표준오차
					하한	상한	
성별 남성	502	국민의힘	37%	2.1%	33%	41%	6%
		더불어민주당	33%	2.1%	29%	38%	6%
		정의당	3%	0.9%	2%	5%	27%
		무당층	25%	2.0%	21%	29%	8%
여성	499	국민의힘	38%	2.0%	34%	42%	5%
		더불어민주당	34%	2.2%	30%	39%	6%
		정의당	2%	0.5%	1%	3%	35%
		무당층	25%	1.9%	21%	29%	8%
연령별 18~29세	133	국민의힘	20%	3.7%	14%	28%	19%
		더불어민주당	27%	4.0%	20%	35%	15%
		정의당	4%	1.5%	2%	8%	41%
		무당층	49%	4.6%	40%	58%	9%
30대	149	국민의힘	23%	3.6%	16%	31%	16%
		더불어민주당	36%	4.2%	29%	45%	12%
		정의당	3%	1.5%	1%	8%	45%
		무당층	37%	4.2%	29%	46%	11%
40대	167	국민의힘	26%	3.6%	19%	33%	14%
		더불어민주당	46%	4.0%	38%	54%	9%
		정의당	2%	1.5%	1%	8%	63%
		무당층	24%	3.5%	18%	32%	14%
50대	225	국민의힘	37%	3.1%	31%	44%	8%
		더불어민주당	42%	3.2%	36%	49%	8%
		정의당	1%	0.6%	0%	3%	71%
		무당층	17%	2.5%	12%	22%	15%
60대	181	국민의힘	62%	3.4%	55%	68%	6%
		더불어민주당	22%	3.0%	16%	28%	14%
		정의당	3%	1.1%	1%	6%	41%
		무당층	12%	2.5%	8%	18%	21%
70대 이상	146	국민의힘	58%	4.0%	50%	65%	7%
		더불어민주당	26%	3.7%	20%	34%	14%
		정의당	2%	1.1%	0%	6%	74%
		무당층	12%	2.9%	7%	19%	25%

- 한국갤럽 데일리 오피니언 제564호 www.gallup.co.kr

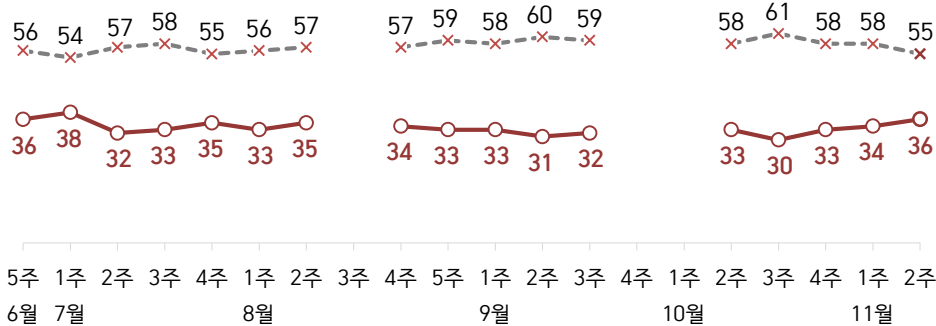
대통령 직무 수행 평가, 정당 지지도: 최근 20주 지표 추이

매주 화~목 전화조사(CATI) | 표본추출: 무선전화 RDD(~2023년 6월), 무선전화 가상번호(7월~) | 매주 유효표본 약 1,000명 | 표본오차 ±3.1%포인트(95% 신뢰수준)

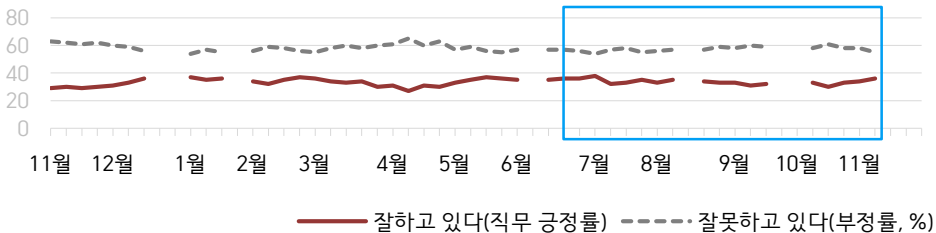
질문) 귀하는 윤석열 대통령이 대통령으로서의 직무를 잘 수행하고 있다고 보십니까, 아니면 잘못 수행하고 있다고 보십니까? (긍정/부정을 답하지 않은 경우 재질문)
굳이 말씀하신다면, '잘하고 있다'와 '잘못하고 있다' 중 어느 쪽입니까?

● 대통령 직무 수행 평가: 2023년, 최근 20주

—○— 잘하고 있다(직무 긍정률) —×— 잘못하고 있다(부정률, %)



● 대통령 직무 수행 평가 2022-2023

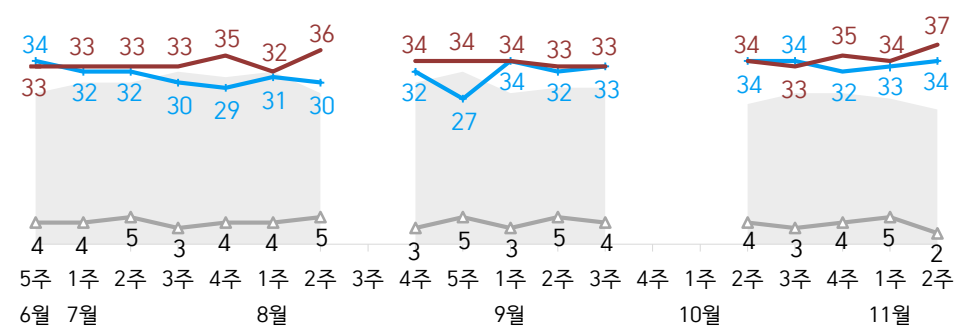


- 2022년 12월 4~5주, 2023년 1월 4주(설), 6월 2주, 8월 3주, 9월 4주·10월 1주(추석) 조사 됨
- 매주 전국 유권자 약 1,000명 전화조사(CATI). 한국갤럽 데일리 오피니언 제564호 www.gallup.co.kr

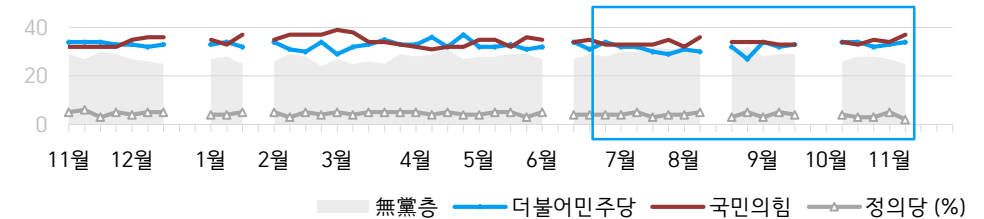
질문) 귀하는 다음 중 어느 정당 또는 단체를 지지하십니까? 보기를 순환하여 불러드리겠습니다.
(‘모름/없음’인 경우 재질문) 그럼, 본인 성향은 어느 정당/단체에 조금이라도 더 가깝습니까?
- 원내 2인 이상 정당 기준 보기 제시

● 정당 지지도: 2023년, 최근 20주

■ 無黨층 — 더불어민주당 — 국민의힘 — 정의당 (%)



● 주요 정당 지지도 2022-2023

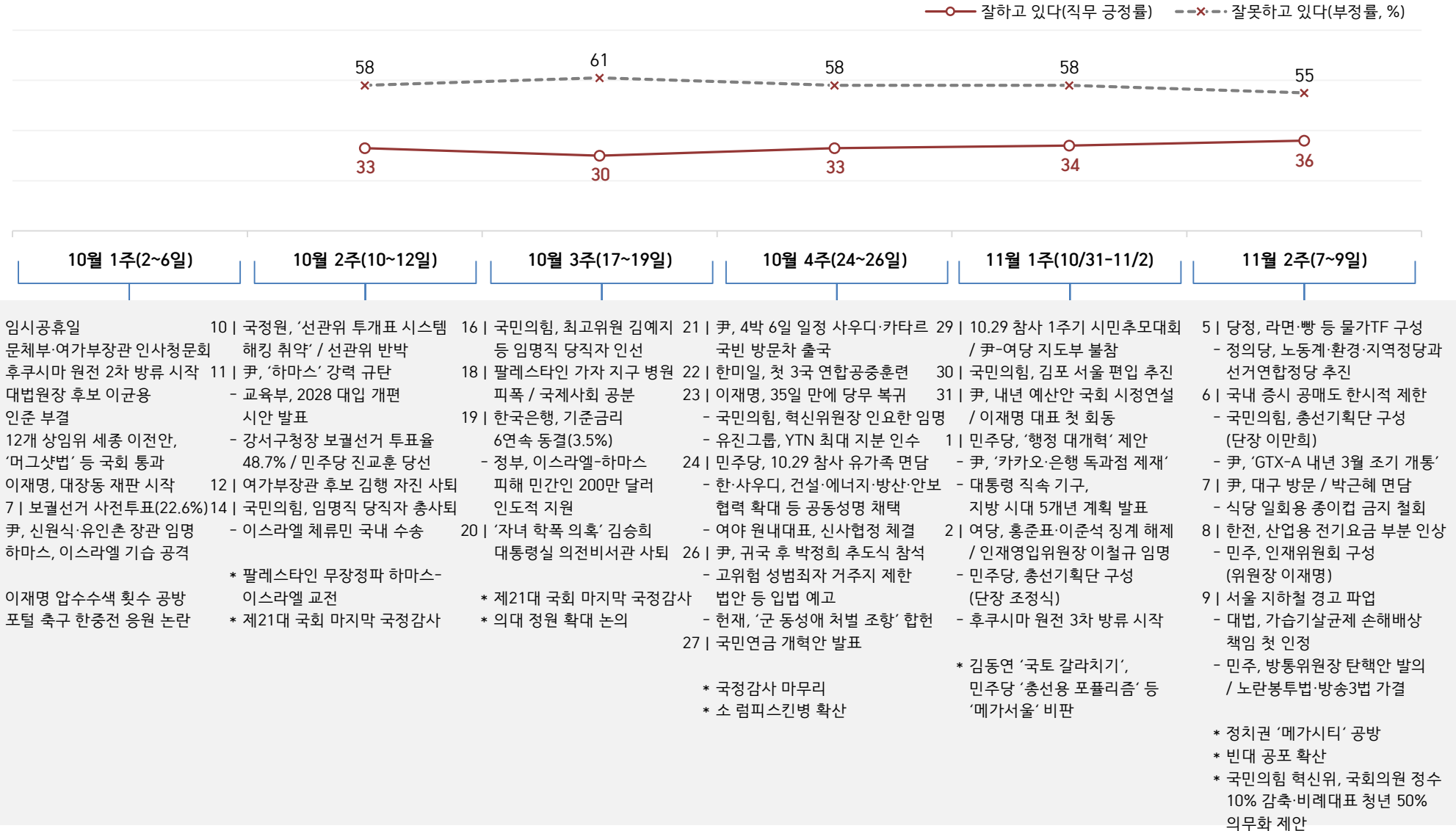


- 무당(無黨)층=‘현재 지지하는 정당 없음/모름/응답거절’
- 2022년 12월 4~5주, 2023년 1월 4주(설), 6월 2주, 8월 3주, 9월 4주·10월 1주(추석) 조사 됨
- 매주 전국 유권자 약 1,000명 전화조사(CATI). 한국갤럽 데일리 오피니언 제564호 www.gallup.co.kr

최근 6주간 대통령 직무 수행 평가와 주요 정치 이슈

질문) 귀하는 윤석열 대통령이 대통령으로서의 직무를 잘 수행하고 있다고 보십니까, 혹은 잘못 수행하고 있다고 보십니까?
(긍정/부정을 답하지 않은 경우 재질문) 굳이 말씀하신다면, '잘하고 있다'와 '잘못하고 있다' 중 어느 쪽입니까?

● 대통령 직무 수행 평가: 2023년, 최근 6주



대통령 직무 수행 평가

● 대통령 직무 수행 평가: 최근 6개월

2023년	조사완료 사례수 (명)	대통령 직무 수행 평가			
		잘하고 있다	잘못하고 있다	어느 쪽도 아니다	모름/ 응답거절
5월 2주(09-11)	1,000	35%	59%	1%	5%
5월 3주(16-18)	1,000	37%	56%	2%	5%
5월 4주(23-25)	1,000	36%	55%	3%	6%
6월 1주(5/30-6/1)	1,002	35%	57%	2%	6%
6월 2주(05-09)	데일리 조사 씬				
6월 3주(13-15)	1,000	35%	57%	3%	5%
6월 4주(20-22)	1,000	36%	57%	2%	6%
6월 5주(27-29)	1,007	36%	56%	2%	6%
7월 1주(04-06)	1,000	38%	54%	2%	6%
7월 2주(11-13)	1,001	32%	57%	3%	8%
7월 3주(18-20)	1,001	33%	58%	2%	7%
7월 4주(25-27)	1,002	35%	55%	3%	7%
8월 1주(01-03)	1,003	33%	56%	3%	8%
8월 2주(08-10)	1,001	35%	57%	2%	6%
8월 3주(14-18)	데일리 조사 씬				
8월 4주(22-24)	1,000	34%	57%	3%	7%
8월 5주(29-31)	1,002	33%	59%	2%	6%
9월 1주(05-07)	1,000	33%	58%	3%	6%
9월 2주(12-14)	1,000	31%	60%	2%	8%
9월 3주(19-21)	1,001	32%	59%	3%	5%
9월 4주(25-29)	데일리 조사 씬 (추석 전후)				
10월 1주(02-06)					
10월 2주(10-12)	1,002	33%	58%	3%	6%
10월 3주(17-19)	1,000	30%	61%	2%	7%
10월 4주(24-26)	1,003	33%	58%	2%	7%
11월 1주(10/31-11/2)	1,000	34%	58%	2%	6%
11월 2주(07-09)	1,001	36%	55%	2%	7%

- 한국갤럽 데일리 오피니언 제564호 www.gallup.co.kr

질문) 귀하는 윤석열 대통령이 대통령으로서의 직무를 잘 수행하고 있다고 보십니까, 아니면 잘못 수행하고 있다고 보십니까? (긍정/부정을 답하지 않은 경우 재질문)
굳이 말씀하신다면, '잘하고 있다'와 '잘못하고 있다' 중 어느 쪽입니까?

2023년 11월 2주 (7~9일)	조사완료 사례수 (명)	가중적용 사례수 (명)	대통령 직무 수행 평가			
			잘하고 있다	잘못하고 있다	어느 쪽도 아니다	모름/ 응답거절
전체	1,001	1,001	36%	55%	2%	7%
지역별						
서울	187	188	40%	49%	2%	10%
인천/경기	316	319	32%	59%	2%	7%
강원	27	30	-	-	-	-
대전/세종/충청	108	107	31%	60%	2%	6%
광주/전라	99	97	16%	79%	3%	2%
대구/경북	97	97	55%	35%	2%	9%
부산/울산/경남	153	150	41%	52%	3%	3%
제주	14	13	-	-	-	-
성별						
남성	502	496	36%	55%	3%	6%
여성	499	505	36%	54%	2%	8%
연령별						
18~29세	133	165	27%	56%	1%	16%
30대	149	148	17%	71%	0%	12%
40대	167	180	23%	72%	3%	2%
50대	225	197	36%	58%	2%	4%
60대	181	170	57%	37%	2%	4%
70대 이상	146	142	58%	30%	7%	4%
주요 지지 정당별						
국민의힘	383	373	76%	18%	3%	3%
더불어민주당	339	338	8%	89%	2%	1%
정의당	23	24	-	-	-	-
무당(無黨)층	239	250	14%	63%	3%	21%
직업별						
농/임/어업	39	35	-	-	-	-
자영업	168	160	33%	64%	1%	2%
기능노무/서비스	139	139	29%	63%	3%	5%
사무/관리	292	296	27%	63%	1%	9%
전업주부	204	206	49%	42%	4%	6%
학생	50	58	28%	59%	2%	11%
무직/은퇴/기타	109	107	47%	34%	4%	15%
생활 수준별						
상/중상	186	186	47%	49%	1%	3%
중	450	461	31%	60%	2%	7%
중하	195	190	34%	57%	3%	6%
하	147	143	39%	47%	3%	11%
성향별						
보수	308	310	63%	32%	2%	3%
중도	317	319	26%	64%	3%	8%
진보	260	257	16%	79%	2%	2%
모름/응답거절	116	114	35%	36%	3%	25%
평소 정치에 관심이						
많이 있다	219	212	46%	53%	-	1%
약간 있다	462	465	37%	57%	3%	3%
별로 없다	230	226	28%	58%	5%	8%
전혀 없다/모름	90	97	27%	39%	-	33%

- 소수점 아래 반올림 때문에 백분율 합계는 ±1 차이 발생 가능하며, 이는 오류가 아님

- 50사례 미만은 수치 제시하지 않음. 한국갤럽 데일리 오피니언 제564호 www.gallup.co.kr

대통령 직무 수행 평가 이유

질문 어떤 점에서 [잘하고/잘못하고 있다고] 생각하십니까 한 가지만 구체적으로 말씀해 주십시오. (자유응답)

/ 아래 제시 사례수는 가중적용 기준. 조사완료 사례수는 긍정 평가자 366명, 부정 평가자 544명

대통령 직무 수행 긍정 평가 이유 2023년 11월 7~9일 (긍정 평가자 360명)		대통령 직무 수행 부정 평가 이유 11월 7~9일 (부정 평가자 548명)	
외교	32%	경제/민생/물가 (+4)	24%
경제/민생 (+4)	8%	독단적/일방적 (+4)	9%
전반적으로 잘한다	5%	외교	7%
국방/안보	5%	전반적으로 잘못한다	6%
서민 정책/복지	4%	소통 미흡	6%
열심히 한다/최선을 다한다	4%	경험·자질 부족/무능함	4%
결단력/추진력/독심	3%	인사(人事)	3%
안정적	3%	통합·협치 부족	3%
국민을 위함	3%	서민 정책/복지	3%
전 정권 극복	2%	일본 관계	2%
공정/정의/원칙	2%	후쿠시마 오염수 방류 문제	1%
진실함/솔직함/거짓없음	2%	신중함 부족/성급함	1%
주관/소신	2%	부동산 정책	1%
유능함/합리적	1%	경기도 지역 서울시 편입	1%
인사(人事)	1%	주관·소신 부족/주변에 휘둘림	1%
노조 대응	1%	교육 정책	1%
신뢰감/책임	1%	진실하지 않음/신뢰 부족	1%
부정부패·비리 척결	1%	예산 삭감	1%
기타	3%	공약 실천 미흡	1%
모름/응답거절	18%	김건희 여사 행보	1%
		국고·재정 낭비	1%
		여당 내부 갈등	1%
		기타	10%
		모름/응답거절	13%

- 지난주 대비 ±3%포인트 이상 증감 항목에만 (+/-) 표시

- 전국 유권자 1,001명 전화조사(CATI). 한국갤럽 데일리 오피니언 제564호 www.gallup.co.kr

● 정당 지지도: 최근 6개월

2023년	조사완료 사례수 (명)	정당 지지도 (현재 지지하는 정당)				
		국민의힘	더불어 민주당	정의당	기타	무당층 無黨層
5월 2주(09-11)	1,000	35%	32%	5%	1%	28%
5월 3주(16-18)	1,000	32%	33%	5%	1%	29%
5월 4주(23-25)	1,000	36%	31%	3%	1%	29%
6월 1주(5/30-6/1)	1,002	35%	32%	5%	1%	27%
6월 2주(05-09)	데일리 조사 씬					
6월 3주(13-15)	1,000	34%	34%	4%	1%	27%
6월 4주(20-22)	1,000	35%	31%	4%	1%	29%
6월 5주(27-29)	1,007	33%	34%	4%	1%	28%
7월 1주(04-06)	1,000	33%	32%	4%	1%	30%
7월 2주(11-13)	1,001	33%	32%	5%	1%	30%
7월 3주(18-20)	1,001	33%	30%	3%	1%	32%
7월 4주(25-27)	1,002	35%	29%	4%	1%	31%
8월 1주(01-03)	1,003	32%	31%	4%	1%	32%
8월 2주(08-10)	1,001	36%	30%	5%	2%	28%
8월 3주(14-18)	데일리 조사 씬					
8월 4주(22-24)	1,000	34%	32%	3%	1%	30%
8월 5주(29-31)	1,002	34%	27%	5%	2%	32%
9월 1주(05-07)	1,000	34%	34%	3%	1%	28%
9월 2주(12-14)	1,000	33%	32%	5%	1%	29%
9월 3주(19-21)	1,001	33%	33%	4%	1%	29%
9월 4주(25-29)	데일리 조사 씬 (추석 전후)					
10월 1주(02-06)						
10월 2주(10-12)	1,002	34%	34%	4%	1%	26%
10월 3주(17-19)	1,000	33%	34%	3%	2%	28%
10월 4주(24-26)	1,003	35%	32%	4%	1%	28%
11월 1주(10/31-11/2)	1,000	34%	33%	5%	1%	27%
11월 2주(07-09)	1,001	37%	34%	2%	2%	25%

- 한국갤럽 데일리 오피니언 제564호 www.gallup.co.kr

질문) 귀하는 다음 중 어느 정당을 지지하십니까? 보기를 순환하여 불러드리겠습니다.
 ('모름/없음'인 경우 재질문) 그럼, 본인 성향은 어느 정당에 조금이라도 더 가깝습니까?
 - 국민의힘/더불어민주당/정의당, 그 외 정당(자유응답), 없다

2023년 11월 2주 (7~9일)		조사완료 사례수 (명)	가중적용 사례수 (명)	정당 지지도 (현재 지지하는 정당)					없음	모름 응답 거절
				국민의힘	더불어 민주당	정의당	기타	무당층 無黨層		
전체		1,001	1,001	37%	34%	2%	2%	25%	23%	2%
지역별	서울	187	188	40%	28%	1%	1%	30%	26%	3%
	인천/경기	316	319	37%	34%	1%	0%	27%	26%	1%
	강원	27	30	-	-	-	-	-	-	-
	대전/세종/충청	108	107	27%	44%	3%	2%	24%	19%	5%
	광주/전라	99	97	10%	55%	8%	6%	21%	21%	
	대구/경북	97	97	52%	18%	1%	5%	24%	20%	4%
	부산/울산/경남	153	150	49%	31%	2%	1%	18%	15%	3%
	제주	14	13	-	-	-	-	-	-	-
성별	남성	502	496	37%	33%	3%	2%	25%	24%	1%
	여성	499	505	38%	34%	2%	2%	25%	21%	3%
연령별	18~29세	133	165	20%	27%	4%	-	49%	43%	7%
	30대	149	148	23%	36%	3%	1%	37%	34%	3%
	40대	167	180	26%	46%	2%	2%	24%	24%	1%
	50대	225	197	37%	42%	1%	3%	17%	16%	0%
	60대	181	170	62%	22%	3%	2%	12%	11%	1%
	70대 이상	146	142	58%	26%	2%	3%	12%	8%	3%
직업별	농/임/어업	39	35	-	-	-	-	-	-	-
	자영업	168	160	39%	40%	1%	1%	18%	16%	2%
	기능노무/서비스	139	139	32%	35%	5%	2%	27%	25%	1%
	사무/관리	292	296	31%	39%	2%	1%	27%	25%	2%
	전업주부	204	206	50%	29%	1%	2%	18%	16%	2%
	학생	50	58	12%	28%	7%	-	54%	44%	9%
	무직/은퇴/기타	109	107	47%	23%	2%	1%	27%	24%	3%
생활 수준별	상/중상	186	186	49%	34%	3%	1%	13%	13%	0%
	중	450	461	33%	37%	2%	1%	27%	25%	2%
	중하	195	190	32%	33%	4%	4%	27%	24%	3%
	하	147	143	42%	25%	2%	1%	30%	26%	5%
성향별	보수	308	310	71%	11%	1%	2%	16%	15%	1%
	중도	317	319	26%	35%	3%	1%	35%	33%	2%
	진보	260	257	12%	65%	4%	2%	16%	15%	1%
	모름/응답거절	116	114	34%	22%	-	3%	42%	33%	9%
대통령 직무	긍정 평가자	366	360	79%	7%	2%	2%	10%	9%	1%
	부정 평가자	544	548	12%	55%	3%	2%	28%	26%	2%
평소 관심이	많이 있다	219	212	45%	41%	2%	4%	8%	7%	0%
	약간 있다	462	465	41%	39%	2%	1%	17%	17%	0%
	별로 없다	230	226	33%	23%	4%	1%	39%	35%	4%
	전혀 없다/모름	90	97	14%	17%	2%	-	67%	55%	12%

- 50사례 미만은 수치 제시하지 않음. 한국갤럽 데일리 오피니언 제564호 www.gallup.co.kr

질문) 귀하는 앞으로 우리나라를 이끌어갈 정치 지도자, 즉 장래 대통령감으로 누가 좋다고 생각하십니까?
(특정인을 답하지 않은 경우 재질문) 그럼, 조금이라도 마음이 가는 인물은 누구입니까? (자유응답)

장래 정치 지도자 선호도

2023년 11월 2주 (7~9일)	조사완료 사례수 (명)	가중적응 사례수 (명)	장래 정치 지도자 선호도											없음	모름 응답 거절
			이재명	한동훈	오세훈	홍준표	이준석	김동연	안철수	이낙연	원희룡	기타 인물	의견 유보		
전체	1,001	1,001	21%	13%	4%	4%	3%	2%	2%	2%	1%	4%	44%	34%	10%
지역별															
서울	187	188	17%	18%	6%	2%	4%	1%	1%	2%	1%	2%	47%	38%	8%
인천/경기	316	319	20%	12%	4%	3%	2%	3%	2%	2%	1%	4%	45%	35%	10%
강원	27	30	-	-	-	-	-	-	-	-	-	-	-	-	-
대전/세종/충청	108	107	26%	15%	2%	5%	4%	-	1%	-	1%	7%	38%	26%	12%
광주/전라	99	97	38%	2%	-	1%	3%	4%	-	3%	1%	5%	43%	31%	12%
대구/경북	97	97	9%	14%	2%	10%	3%	2%	3%	1%	1%	3%	52%	38%	13%
부산/울산/경남	153	150	22%	15%	1%	4%	4%	1%	1%	1%	2%	7%	42%	33%	9%
제주	14	13	-	-	-	-	-	-	-	-	-	-	-	-	-
성별															
남성	502	496	22%	13%	5%	6%	4%	2%	2%	2%	1%	6%	37%	29%	9%
여성	499	505	19%	13%	3%	2%	2%	2%	1%	2%	1%	3%	51%	40%	12%
연령별															
18~29세	133	165	9%	7%	3%	7%	6%	-	6%	1%	-	4%	58%	40%	18%
30대	149	148	20%	6%	2%	3%	3%	3%	1%	1%	1%	3%	58%	47%	12%
40대	167	180	38%	9%	2%	1%	5%	2%	2%	1%	-	7%	33%	29%	4%
50대	225	197	27%	12%	4%	5%	2%	3%	1%	2%	2%	4%	37%	31%	6%
60대	181	170	11%	24%	6%	5%	2%	3%	1%	3%	3%	6%	36%	30%	6%
70대 이상	146	142	17%	22%	6%	1%	-	2%	-	1%	1%	3%	48%	31%	17%
주요 지지 정당별															
국민의힘	383	373	2%	31%	9%	7%	4%	0%	1%	1%	3%	2%	40%	29%	11%
더불어민주당	339	338	50%	1%	1%	1%	3%	3%	1%	3%	-	6%	30%	24%	6%
정의당	23	24	-	-	-	-	-	-	-	-	-	-	-	-	-
무당(無黨)층	239	250	9%	2%	1%	2%	2%	3%	2%	1%	-	5%	72%	57%	15%
직업별															
농/임/어업	39	35	-	-	-	-	-	-	-	-	-	-	-	-	-
자영업	168	160	27%	13%	3%	5%	3%	3%	1%	4%	1%	5%	35%	31%	4%
기능노무/서비스	139	139	26%	8%	2%	1%	6%	1%	6%	1%	1%	3%	45%	34%	11%
사무/관리	292	296	24%	11%	4%	5%	3%	4%	1%	1%	1%	6%	41%	33%	9%
전업주부	204	206	17%	21%	5%	2%	2%	1%	-	1%	3%	2%	46%	35%	11%
학생	50	58	16%	8%	-	5%	4%	-	8%	-	-	8%	51%	36%	15%
무직/은퇴/기타	109	107	10%	14%	6%	3%	4%	1%	2%	2%	1%	3%	55%	39%	16%
성향별															
보수	308	310	6%	26%	7%	7%	2%	2%	2%	1%	3%	3%	42%	34%	8%
중도	317	319	20%	10%	4%	2%	5%	2%	2%	3%	1%	5%	46%	35%	11%
진보	260	257	45%	3%	2%	3%	3%	3%	2%	2%	-	6%	31%	26%	4%
모름/응답거절	116	114	8%	6%	-	2%	-	1%	-	-	1%	4%	78%	50%	28%
대통령 직무															
긍정 평가자	366	360	1%	34%	8%	6%	2%	0%	4%	-	3%	2%	39%	31%	9%
부정 평가자	544	548	37%	1%	1%	3%	4%	4%	1%	3%	-	6%	42%	32%	9%
내년 총선															
여당 다수 당선	405	399	3%	31%	8%	6%	3%	0%	3%	1%	3%	2%	40%	29%	11%
야당 다수 당선	458	461	42%	1%	1%	2%	4%	4%	1%	3%	-	7%	37%	29%	7%
기대															
모름/응답거절	138	141	4%	1%	-	4%	2%	1%	2%	1%	-	3%	82%	65%	17%
평소															
많이 있다	219	212	30%	23%	4%	5%	2%	1%	1%	2%	3%	8%	21%	17%	4%
정치에 약간 있다	462	465	24%	14%	5%	3%	4%	3%	1%	2%	1%	4%	39%	30%	8%
관심이 별로 없다	230	226	13%	6%	2%	3%	2%	2%	4%	1%	1%	3%	62%	46%	17%
전혀 없다/모름	90	97	4%	2%	1%	3%	3%	-	4%	-	-	2%	80%	63%	16%

- 2022년 6월부터 기존 '차기 정치 지도자'에서 '장래 정치 지도자'로 표제 변경

/ 이 질문은 다음 대선 출마 전제가 아니며, 누가 장차 대통령이 될 만한 인물로 여겨지는지 가늠하는 용도

/ 전국적 지명도나 대중적 인기, 조사 시점 이슈가 반영되고 자유응답 특성상 비정치인도 언급될 수 있음

- 1.0% 이상 기준 제시. 기타 인물에는 20여 명 포함. 50사례 미만은 수치 제시하지 않음. 한국갤럽 데일리 오피니언 제564호

● 장래 정치 지도자 선호도 2021-2023

	사례수 (명)	장래 정치 지도자 선호도 (자유응답)																	의견 유보
		이재명	한동훈	오세훈	홍준표	이준석	김동연	안철수	이낙연	원희룡	이탄희	유승민	윤석열	심상정	최재형	정세균	추미애	기타 인물	
2021년 1월 2주(12-14)	1,000	23%			3%			3%	10%			1%	13%						41%
2월 1주(2-4)	1,002	27%			2%			5%	10%				9%						40%
3월 2주(9-11)	1,003	24%			2%			3%	11%				24%						31%
4월 1주(3/30-4/1)	1,000	23%		1%	2%			4%	7%				23%						37%
4월 3주(13-15)	1,005	24%		2%	2%			4%	5%				25%			1%			33%
5월 1주(4, 6)	1,002	25%		1%	2%			3%	5%				22%			1%			38%
6월 1주(1-3)	1,003	24%			1%	3%		2%	5%				21%			1%			36%
7월 1주(6/29-7/1)	1,000	24%			2%	2%		1%	6%				25%		2%	2%	2%		32%
8월 1주(3-5)	1,001	25%			2%	1%		1%	11%				19%		4%	1%	1%		29%
9월 1주(8/31-9/2)	1,000	24%			6%			2%	8%			2%	19%		2%	1%	1%		32%
10월 1주(5-7)	1,000	25%			12%				8%			2%	20%		1%				26%
11월 1주(2-4)	1,000	26%			15%			2%	2%	1%		3%	24%	2%					23%
11월 3주(16-18)	1,000	27%			7%			3%	2%				34%	2%					21%
2022년 6월 2주(7-9)	1,000	15%	4%	10%	5%	1%	4%	6%	3%										46%
9월 1주(8/30-9/1)	1,000	27%	9%	4%	4%	3%		4%	2%			2%							41%
12월 1주(11/29-12/1)	1,000	23%	10%	2%	4%	2%		3%	3%			2%							44%
2023년 3월 1주(2/28, 3/1)	1,001	20%	11%	3%	5%	2%		4%	3%	2%		1%							44%
6월 1주(5/30-6/1)	1,002	22%	11%	4%	5%	1%	1%	2%	2%		1%	1%							46%
9월 1주(5-7)	1,000	19%	12%	2%	3%	1%	2%	2%	3%	2%	1%	1%							48%
10월 2주(10-12)	1,002	22%	14%	4%	3%	1%	1%	2%	1%	1%	1%								46%
11월 2주(07-09)	1,001	21%	13%	4%	4%	3%	2%	2%	2%	1%								4%	44%

- 2022년 6월부터 기존 '차기 정치 지도자'에서 '장래 정치 지도자'로 표제 변경

- 위 기간 조사 시기별 1.0% 이상 응답 인물 기준 제시. 2021년 1월 이후 한 번이라도 1.0% 이상 기록한 인물은 모두 16명

- 제20대 대통령선거 원내 정당 후보로 2021년 10월 10일 이재명, 12일 심상정, 11월 4일 안철수, 5일 윤석열 선출

- 2022년 3월 제20대 대통령으로 윤석열 당선. 한국갤럽 데일리 오피니언 제564호 www.gallup.co.kr

질문) 내년 국회의원선거와 관련해 다음 중 어느 주장에 더 동의하십니까?

- 현 정부를 지원하기 위해 여당 후보가 많이 당선돼야 한다

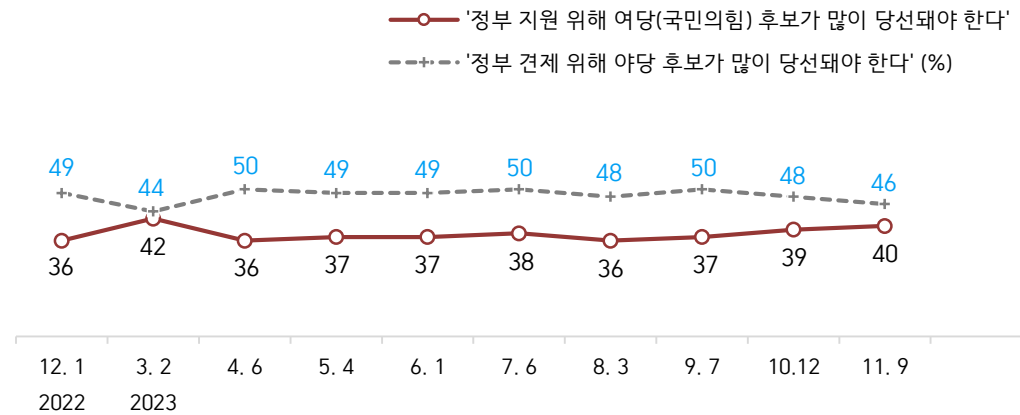
/ 현 정부를 견제하기 위해 야당 후보가 많이 당선돼야 한다 (항목 로테이션)

2023년 11월 2주 (7~9일)	조사완료 사례수 (명)	가중적용 사례수 (명)	제22대 국회의원선거 결과 기대		
			현 정부 지원 여당 다수 당선	정부 견제 야당 다수 당선	모름/ 응답거절
전체	1,001	1,001	40%	46%	14%
지역별					
서울	187	188	39%	42%	18%
인천/경기	316	319	39%	48%	13%
강원	27	30	-	-	-
대전/세종/충청	108	107	36%	52%	12%
광주/전라	99	97	14%	72%	14%
대구/경북	97	97	55%	27%	18%
부산/울산/경남	153	150	48%	40%	12%
제주	14	13	-	-	-
성별					
남성	502	496	39%	47%	14%
여성	499	505	41%	45%	14%
연령별					
18~29세	133	165	27%	49%	25%
30대	149	148	23%	59%	17%
40대	167	180	29%	62%	10%
50대	225	197	41%	48%	11%
60대	181	170	60%	28%	12%
70대 이상	146	142	61%	28%	11%
주요 지지 정당별					
국민의힘	383	373	86%	7%	7%
더불어민주당	339	338	7%	86%	7%
정의당	23	24	-	-	-
무당(無黨)층	239	250	17%	48%	35%
직업별					
농/임/어업	39	35	-	-	-
자영업	168	160	40%	51%	9%
기능노무/서비스	139	139	37%	49%	14%
사무/관리	292	296	33%	56%	11%
전업주부	204	206	50%	34%	16%
학생	50	58	20%	61%	19%
무직/은퇴/기타	109	107	48%	27%	25%
생활 수준별					
상/중상	186	186	51%	42%	7%
중	450	461	35%	51%	14%
중하	195	190	37%	48%	15%
하	147	143	43%	36%	22%
성향별					
보수	308	310	71%	19%	9%
중도	317	319	29%	54%	16%
진보	260	257	15%	78%	7%
모름/응답거절	116	114	38%	24%	38%
대통령 공정 평가자	366	360	85%	6%	8%
직무 부정 평가자	544	548	13%	77%	11%
평소 많이 있다	219	212	48%	49%	3%
정치에 약간 있다	462	465	40%	49%	11%
관심이 별로 없다	230	226	37%	45%	19%
전혀 없다/모름	90	97	27%	30%	44%

- 50사례 미만은 수치 제시하지 않음. 한국갤럽 데일리 오피니언 제564호 www.gallup.co.kr

제22대 국회의원선거 결과 기대

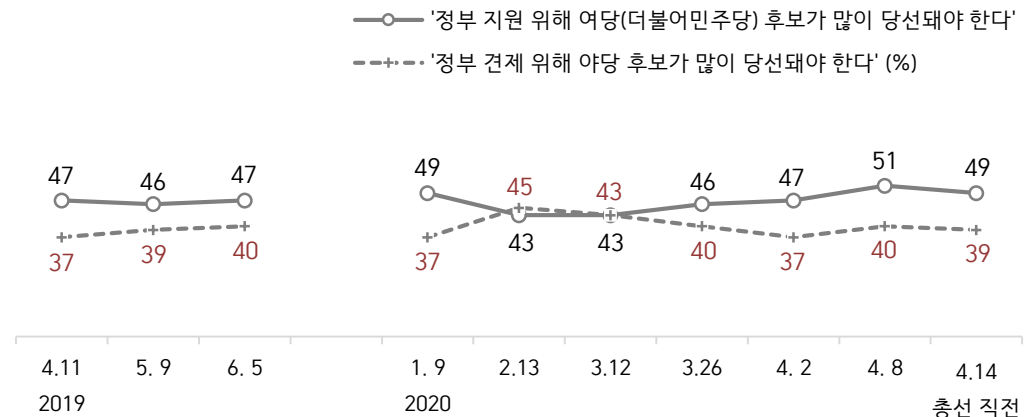
● 제22대 국회의원선거 결과 기대 2022-2023



- 위 기간 여당은 국민의힘, 제1야당은 더불어민주당. 조사 종료일 기준 제시

- 시점별 전국 유권자 약 1,000명 전화조사(CATI). 한국갤럽 데일리 오피니언 제564호 www.gallup.co.kr

[참고] 제21대 국회의원선거 결과 기대 2019-2020



- 위 기간 여당은 더불어민주당, 제1야당은 자유한국당/미래통합당(국민의힘 전신)

- 조사 종료일 기준 제시. 시점별 전국 유권자 약 1,000명 전화조사(CATI). 한국갤럽 데일리 오피니언

질문) 국회의원선거에서는 지역구 후보자에게 한 표, 정당에 한 표를 찍게 되어 있는데요.

만일 내일이 국회의원 선거일이라면 귀하는 비례대표 정당 투표에서

어느 정당에 투표할 것 같습니다까? 보기를 순환하여 불러드리겠습니다.

(‘모름/없음’인 경우 재질문) 어느 정당에 투표하는 것이 조금이라도 더 낫다고 보십니까?

- 국민의힘/더불어민주당/정의당, 그 외 정당(자유응답), 없다

2023년	조사완료	가중적용	총선 투표 의향 비례대표 정당					없음	모름 응답 거절
	사례수 (명)	사례수 (명)	국민의힘	더불어 민주당	정의당	기타	부동층 浮動層		
9월 1주(5~7일)	1,000	1,000	36%	40%	7%	3%	14%	10%	4%
10월 2주(10~12일)	1,002	1,002	38%	37%	6%	4%	15%	11%	4%
11월 2주(7~9일)	1,001	1,001	39%	36%	6%	4%	16%	10%	6%
지역별	서울	187	41%	36%	2%	3%	18%	13%	5%
	인천/경기	316	37%	37%	5%	3%	17%	11%	6%
	강원	27	-	-	-	-	-	-	-
	대전/세종/충청	108	30%	42%	4%	6%	18%	9%	9%
	광주/전라	99	14%	46%	19%	7%	15%	10%	5%
	대구/경북	97	58%	20%	3%	3%	16%	12%	4%
	부산/울산/경남	153	48%	30%	5%	4%	13%	7%	6%
	제주	14	-	-	-	-	-	-	-
성별	남성	502	39%	33%	7%	5%	17%	12%	5%
	여성	499	38%	38%	5%	3%	16%	9%	7%
연령별	18~29세	133	28%	34%	5%	-	33%	20%	13%
	30대	149	22%	44%	7%	0%	26%	18%	9%
	40대	167	27%	50%	4%	7%	12%	9%	3%
	50대	225	42%	37%	6%	6%	10%	6%	4%
	60대	181	59%	22%	6%	5%	9%	7%	2%
	70대 이상	146	55%	26%	5%	3%	10%	4%	7%
현재 주요 지지 정당별	국민의힘	383	89%	3%	3%	0%	5%	3%	2%
	더불어민주당	339	4%	81%	5%	4%	6%	4%	2%
	정의당	23	-	-	-	-	-	-	-
직업별	무당(無黨)층	239	15%	26%	5%	4%	50%	32%	18%
	농/임/어업	39	-	-	-	-	-	-	-
	자영업	168	39%	39%	4%	6%	13%	11%	2%
	기능노무/서비스	139	33%	38%	11%	4%	15%	11%	3%
	사무/관리	292	33%	41%	5%	4%	17%	10%	7%
	전업주부	204	47%	33%	4%	3%	14%	7%	6%
	학생	50	20%	43%	4%	-	33%	18%	15%
	무직/은퇴/기타	109	48%	22%	8%	3%	19%	12%	7%
성향별	보수	308	69%	15%	4%	2%	10%	7%	3%
	중도	317	30%	38%	8%	4%	20%	14%	6%
	진보	260	15%	62%	7%	6%	10%	7%	3%
	모름/응답거절	116	31%	27%	1%	3%	39%	18%	21%
대통령 직무	긍정 평가자	366	83%	5%	3%	2%	7%	5%	2%
	부정 평가자	544	12%	59%	8%	6%	16%	11%	5%
내년 총선 기대	여당 다수 당선	405	85%	5%	3%	2%	5%	2%	3%
	야당 다수 당선	458	5%	67%	7%	6%	14%	10%	5%
	모름/응답거절	138	17%	19%	6%	1%	57%	37%	20%
평소 정치에 관심이	많이 있다	219	45%	36%	5%	7%	7%	5%	2%
	약간 있다	462	40%	41%	5%	3%	10%	6%	4%
	별로 없다	230	36%	29%	8%	3%	24%	14%	9%
	전혀 없다/모름	90	21%	21%	5%	-	53%	33%	20%

질문) 귀하는 김포시를 서울로 편입하는 것에 대해 어떻게 생각하십니까?

- 좋게 본다 / 좋지 않게 본다 (항목 로테이션)

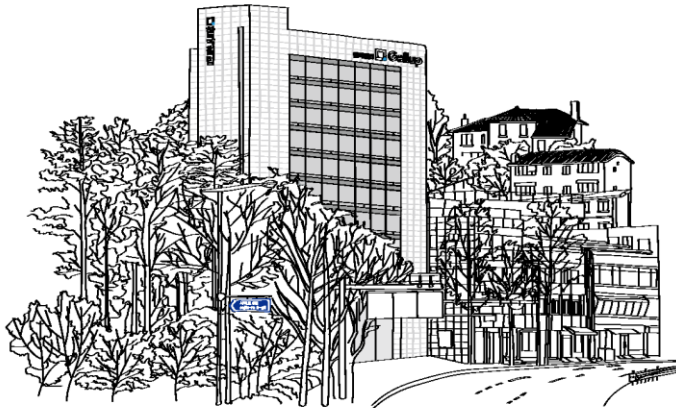
2023년 11월 2주 (7~9일)	조사완료 사례수 (명)	가중적용 사례수 (명)	김포시 서울 편입		
			좋게 본다	좋지 않게 본다	모름/ 응답거절
전체	1,001	1,001	24%	55%	21%
지역별					
서울	187	188	24%	57%	20%
인천/경기	316	319	24%	59%	17%
강원	27	30	-	-	-
대전/세종/충청	108	107	25%	58%	17%
광주/전라	99	97	17%	62%	21%
대구/경북	97	97	30%	41%	29%
부산/울산/경남	153	150	25%	48%	27%
제주	14	13	-	-	-
성별					
남성	502	496	24%	57%	19%
여성	499	505	24%	53%	24%
연령별					
18~29세	133	165	28%	47%	25%
30대	149	148	15%	66%	18%
40대	167	180	10%	75%	15%
50대	225	197	26%	59%	15%
60대	181	170	35%	40%	25%
70대 이상	146	142	30%	38%	33%
주요 지지 정당별					
국민의힘	383	373	41%	32%	27%
더불어민주당	339	338	10%	80%	10%
정의당	23	24	-	-	-
무당(無黨)층	239	250	18%	53%	29%
직업별					
농/임/어업	39	35	-	-	-
자영업	168	160	26%	64%	10%
기능노무/서비스	139	139	25%	51%	24%
사무/관리	292	296	19%	64%	16%
전업주부	204	206	29%	44%	28%
학생	50	58	18%	62%	20%
무직/은퇴/기타	109	107	27%	38%	35%
생활 수준별					
상/중상	186	186	29%	56%	15%
중	450	461	25%	57%	18%
중하	195	190	18%	63%	19%
하	147	143	25%	41%	35%
성향별					
보수	308	310	37%	42%	22%
중도	317	319	20%	62%	18%
진보	260	257	12%	75%	14%
모름/응답거절	116	114	27%	27%	47%
대통령 직무 평소 관심이					
긍정 평가자	366	360	46%	28%	26%
부정 평가자	544	548	10%	75%	15%
많이 있다	219	212	30%	59%	11%
약간 있다	462	465	22%	58%	20%
별로 없다	230	226	21%	53%	26%
전혀 없다/모름	90	97	27%	32%	41%

- 50사례 미만은 수치 제시하지 않음. 한국갤럽 데일리 오피니언 제564호 www.gallup.co.kr

김포시 서울 편입

“조사는 결코 화려하거나 스스로 빛나는
업(業)이 아니다. 사회의 명암, 좌우 대립,
빈부 문제, 정보 격차, 과거와 미래 등을
두루 살펴 매 순간 어느 한쪽으로 치우치지
않도록 스스로 경계하며 꾸준히 공부하고
탐구하는 일이다. 때로는 관행과 시류에
맞서야 하고, 때로는 비난과 질시를 묵묵히
견뎌야 한다. 어렵지만 누군가는 반드시
해야 할 일, 힘들지만 그만큼 보람된 일이다.”

조사인의 길, 박무익



한국갤럽조사연구소는 1974년 6월 박무익 회장이 설립한
한국 최초의 법인 형태 조사 전문 회사입니다.
1970년대부터 사회 주요 현안 자체 조사 결과를 발표해 왔으며,
우리 국민의 71%가 한국갤럽을 알고 있습니다.

—
한국갤럽 홈페이지 갤럽리포트 게시판을 통해 공개한 자료는
모두 한국갤럽의 자산이므로 상업적 용도의 재판매를 금지합니다(→ [FAQ](#)).

·
기사, 논문, SNS 공유 등 재판매 이외 용도로는
누구나, 무료로, 자유롭게 인용하실 수 있습니다.

·
인용하실 때는 반드시 출처를 밝혀 주십시오.
가능한 조사 기간, 방법, 표본크기 등 개요까지 함께 표시하실 것을 권장합니다.

·
저희는 소수점 아래 수치를 제시하지 않는 것을 원칙으로 하고 있으니,
인용하실 때도 그에 따라 주실 것을 당부합니다.

—
한국갤럽 조사에 관심 가져주셔서 고맙습니다.

- 매주 새로운 조사 결과를 전합니다: [이메일 뉴스레터 구독 신청](#) | [카카오톡채널 추가](#)
- 문의: 전화 02-3702-2100(대표)/2571/2621/2622 또는 [홈페이지 Q&A](#)
- 주소: (본관) 03167 서울시 종로구 사직로 70, (신관) 03042 서울시 종로구 자하문로 70

—
이 문서에는 네이버 나눔글꼴과 한글과컴퓨터 함초롬체를 썼습니다.