

한국갤럽 데일리 오피니언

제553호 2023년 8월 1주

대통령 직무 수행 평가, 긍·부정 평가 이유 | 정당 지지도 |

제22대 국회의원선거 결과 기대 | 3개 정당별 호감 여부 2018-2023 | 신당 창당 인식, 성장 가능성

조사 개요

- 조사기간: 2023년 8월 1~3일
- 표본추출: 이동통신 3사 제공 무선전화 가상번호 무작위 추출
- 응답방식: 전화조사원 인터뷰(CATI)
- 조사대상: 전국 만 18세 이상 1,003명
- 표본오차: $\pm 3.1\%$ 포인트(95% 신뢰수준) - 주요 지표 표준오차·신뢰구간·상대표준오차 제시
- 응답률: 13.7%(총 통화 7,325명 중 1,003명 응답 완료)
- 의뢰처: 한국갤럽 자체 조사

갤럽리포트 G20230804

한국갤럽 데일리 오피니언 독자 여러분, 안녕하십니까?

1974년 문을 연 저희 연구소가 지금까지 얻은 명성은
조사에 협조해주시고 관심 있게 봐 주신 분들 덕분입니다.

그에 보답하는 마음에서 1970년대부터 자체 조사 결과로 단행본을
펴냈고, 1990년대에는 조사 전문 데이터베이스를 구축했습니다.
2012년부터는 자체 조사를 정례화해 매주 새로운 결과를 공개하여
누구나 무료로 활용할 수 있도록 했습니다.

여론조사의 홍수 속에 '정확한 자' 하나를 제공하고자 시작한
저희 노력이 여론의 흐름을 읽으시는 데 도움되기를 바랍니다.
한국갤럽에 몸 담고 있는 한 사람, 한 사람은 공정하고 신뢰받는
조사회사로서 사명을 다하기 위해 계속 노력하겠습니다.

데일리 오피니언은 전화조사원이 직접 묻고 응답 받는 인터뷰(CATI) 방식으로 진행합니다.

모집단 대표성을 우선시하여 2012년부터 무작위발생(RDD: Random Digit Dialing)한 무선전화 번호를
기본 표본추출틀로 활용해 왔으나, 최근 전화조사 응답률(접촉 대비 조사 참여 완료 비율) 급락과
무선전화 이용자 특성에 따른 응답률 불균형성 심화에 대응하기 위해서 2023년 7월부터 무선전화 가상번호로 변경합니다.

여론조사 바로보기

자주 물으시는 질문과 답글, 여론조사에 대한 이해를 돕는 한국갤럽 홈페이지 게시물 링크입니다. 클릭하면 연결됩니다.

NEW → [데일리 오피니언 표본설계: 무선전화 가상번호 \(2023년 7월~\) | 무선전화 RDD \(2012년 1월~\)](#)

→ [무선전화 RDD, 가상번호, 알뜰폰: 선거여론조사 관점에서 알뜰폰 가입자와 비가입자 간 성향 차이 분석](#)

→ [전화조사 콜백, 폭넓은 여론 수렴을 위한 필수 절차입니다: 콜 차수별 응답자 프로파일·정치적 성향 분석](#)

→ [정치 고관심층 위주 조사는 전체 여론을 왜곡합니다: 정치 관심도와 여론조사](#)

→ [알고 보면 들쭉날쭉하지 않습니다: 차기 정치지도자 선호도 질문 방식과 조사방법 간 차이](#)

→ [교육수준·생활수준과 정치적 태도: 저학력·저소득층이 더 보수적인가?](#)

→ [정치에 대한 생각: 주요 지표 각각의 개념, 측정, 특성](#)

→ [조사방법이 다르면 결과도 다릅니다: 같은 시기 상반된 조사 결과가 나오는 이유](#)

→ [표본오차보다 훨씬 작은 변동에 의미를 부여하는 행위는 해석이 아니라 허구\(虛構\)입니다](#)

→ [여론조사 결과는 옳고 그름의 잣대가 아니라, 다양한 의견의 중간점이 어디쯤인지 가능하는 이정표 역할을 할 뿐입니다](#)

→ [평소 정당 지지도는 현시점 유권자의 정당에 대한 태도로, 선거 결과에 대한 예측이 아닙니다](#)

→ [오보\(誤報\)에 가까운 만큼 여론조사에 대한 무지\(無知\)를 드러낸 기사가 많습니다: 부끄러운 여론조사 보도](#)

→ [여론조사는 정치 도구가 아니라 확률과 통계에 기반한 과학적 절차입니다: 한계와 이해](#)

→ [한국갤럽 유무선RDD 전화조사, 선거여론조사 관련 학술 논문 다운로드](#)

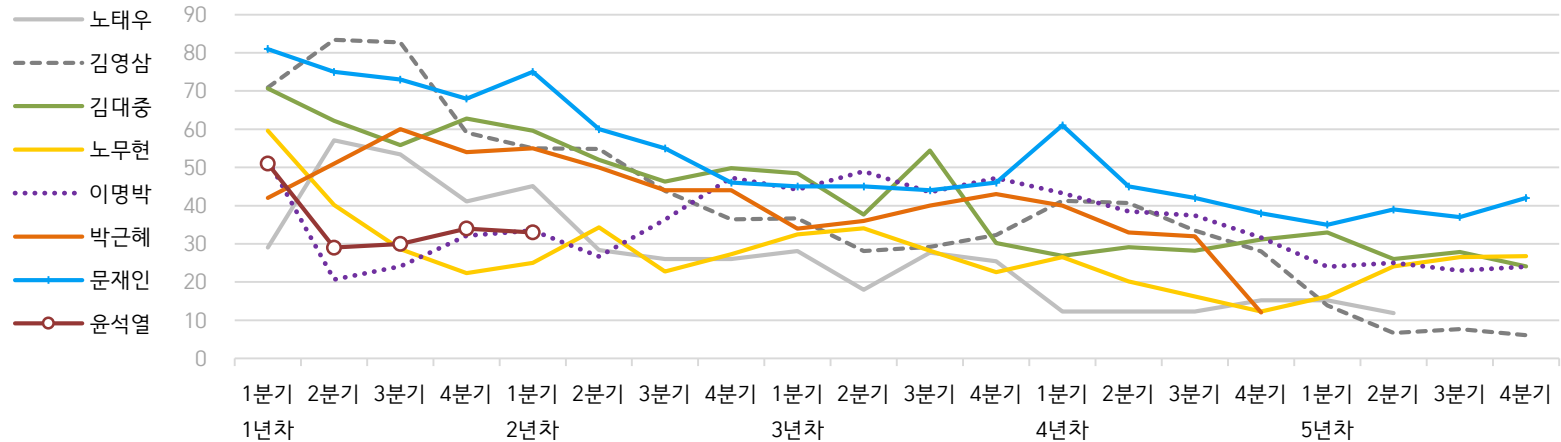
→ [여론조사의 이해와 활용에 관한 다양한 시각을 담은 기사/칼럼/인터뷰](#)

→ [한국갤럽 데일리 오피니언의 시작: 사회적 책임과 중립\(中立\)](#)

→ [The Gallup Legacy at 120 Years: 갤럽 인터내셔널 설립자 조지 갤럽 박사 탄생 120주년을 맞아](#)

한국갤럽 역대 대통령 직무 수행 평가 1988-2023

● 역대 대통령 직무 수행 긍정률 (%)



● 역대 대통령 직무 수행 평가 (%)

대통령	재임	1년차				2년차				3년차				4년차				5년차					
		분기	1분기	2분기	3분기	4분기	1분기	2분기	3분기	4분기	1분기	2분기	3분기	4분기	1분기	2분기	3분기	4분기	1분기	2분기	3분기	4분기	
13대 노태우 1988-1993	긍정		29	57	53	41	45	28	26	-	28	18	28	25	12	-	-	15	-	12	-	-	-
	부정		46	16	25	27	25	41	45	-	40	62	55	54	40	-	-	41	-	56	-	-	-
14대 김영삼 1993-1998	긍정		71	83	83	59	55	55	44	36	37	28	29	32	41	41	34	28	14	7	8	6	
	부정		7	4	6	18	24	21	25	33	34	41	45	39	33	37	40	47	65	74	78	74	
15대 김대중 1998-2003	긍정		71	62	56	63	60	52	46	50	49	38	54	30	27	29	28	31	33	26	28	24	
	부정		7	11	17	14	16	22	29	24	20	26	18	51	55	52	49	49	41	53	52	56	
16대 노무현 2003-2008	긍정		60	40	29	22	25	34	23	27	33	34	28	23	27	20	16	12	16	24	27	27	
	부정		19	41	53	62	57	46	60	57	55	53	61	67	63	70	74	79	78	66	64	62	
17대 이명박 2008-2013	긍정		52	21	24	32	34	27	36	47	44	49	44	47	43	39	37	32	25	25	23	24	
	부정		29	69	65	55	55	55	55	45	45	41	43	41	49	54	55	60	62	58	59	63	
18대 박근혜 2013-2017	긍정		42	51	60	54	55	50	44	44	34	36	40	43	40	33	32	12					
	부정		23	23	21	33	34	39	46	45	56	54	51	46	49	53	55	80					
19대 문재인 2017-2022	긍정		81	75	73	68	75	60	55	46	45	45	44	46	61	45	42	38	35	39	37	42	
	부정		11	17	19	23	15	30	36	44	45	46	48	46	30	45	48	53	56	53	56	51	
20대 윤석열 2022-2027	긍정		50	29	30	34	33																
	부정		36	61	61	57	58																

질문) 귀하는 ○○○ 대통령이 대통령으로서의 직무를 잘 수행하고 있다고 보십니까, 아니면 잘못 수행하고 있다고 보십니까?

(긍정/부정을 답하지 않은 경우 재질문) 굳이 말씀하신다면, '잘하고 있다'와 '잘못하고 있다' 중 어느 쪽입니까?

- 역대 대통령 평가에는 모두 동일 질문 방식 적용(2점 척도, 재질문 1회). '잘하고 있다' → 긍정, '잘못하고 있다' → 부정 평가 비율

- 1988~2011년은 분기 내 여러 조사 결과의 중위수, 2012년 이후는 데일리 오피니언 매주 조사의 분기별 평균 기준 제시

- 박근혜 대통령 4년차 4분기 직무 긍정률: 2016년 10월 4주간 평균 24% → 11~12월 6주간 평균 5%. 이후 직무 정지, 2017년 3월 10일 탄핵

- 2013년 18대까지는 2월 취임, 2017년 19대부터 5월 취임. 이후 재임 연차별 1분기는 그해 4~6월, 4분기는 이듬해 1~3월 기준. 한국갤럽 www.gallup.co.kr

주간 응답자 특성표

주요 분석 단위별 표본오차(95% 신뢰수준 기준)와 지역/성/지리지정당/직업/생활수준/성향과 연령 분포 구성입니다. 2023년 6월 말 행정안전부 주민등록인구 기준 8개 권역/성/연령별 셀 가중 결과

- 질문)** - 귀하는 어느 시도에 살고 계십니까? 주소지 기준으로 말씀해 주십시오. (저희가 전화번호를 무작위 추출해 지역을 알지 못합니다.)
 - 실례지만, 귀하의 연세는 올해 만으로 어떻게 되십니까?
 - 귀하의 직업은 무엇입니까?
 - 우리 국민들의 생활수준을 상, 중상, 중, 중하, 하의 다섯 단계로 나눈다면 귀댁 생활수준은 어디에 속한다고 생각하십니까?
 - 귀하 본인의 정치적 성향은 다음 중 어디에 해당한다고 생각하십니까? (보기 로테이션 제시) 매우 보수적 / 약간 보수적 / 중도적 / 약간 진보적 / 매우 진보적

응답자 특성표 2023년 8월 1주 (1~3일)	조사완료		가중값 적용 기준		가중값	표본오차 95% 신뢰수준
	사례수 (명) (A)	비율	사례수 (명) (B)	비율	배율 (B/A)	
전체	1,003	100%	1,003	100%	1.00	±3.1%P
지역별						
서울	189	19%	188	19%	1.00	±7.1%P
인천/경기	321	32%	320	32%	1.00	±5.5%P
강원	28	3%	30	3%	1.08	±18.5%P
대전/세종/충청	101	10%	107	11%	1.06	±9.8%P
광주/전라	100	10%	98	10%	0.98	±9.8%P
대구/경북	99	10%	97	10%	0.98	±9.8%P
부산/울산/경남	151	15%	150	15%	0.99	±8.0%P
제주	14	1%	13	1%	0.92	±26.2%P
성별						
남성	522	52%	497	50%	0.95	±4.3%P
여성	481	48%	506	50%	1.05	±4.5%P
연령별						
18~29세	150	15%	164	16%	1.09	±8.0%P
30대	157	16%	149	15%	0.95	±7.8%P
40대	169	17%	181	18%	1.07	±7.5%P
50대	204	20%	196	20%	0.96	±6.9%P
60대	180	18%	171	17%	0.95	±7.3%P
70대 이상	143	14%	141	14%	0.99	±8.2%P

- 표본오차는 조사완료 사례수 기준. 한국갤럽 데일리 오피니언 제553호
- 가중값 적용 기준 사례수는 2023년 6월 행안부 주민등록인구 지역/성/연령비를 따름

응답자 특성표 2023년 8월 1주 (1~3일)	조사완료 사례수 (명)	주민등록인구 기준 가중값 적용 결과						
		가중적용 사례수	연령 분포					
			18~29세	30대	40대	50대	60대	70대+
전체	1,003	1,003	16%	15%	18%	20%	17%	14%
지역별								
서울	189	188	19%	17%	17%	18%	16%	13%
인천/경기	321	320	17%	16%	20%	20%	16%	11%
강원	28	30	-	-	-	-	-	-
대전/세종/충청	101	107	16%	15%	18%	19%	17%	15%
광주/전라	100	98	15%	12%	17%	20%	18%	18%
대구/경북	99	97	15%	13%	17%	20%	19%	17%
부산/울산/경남	151	150	15%	13%	18%	20%	19%	15%
제주	14	13	-	-	-	-	-	-
성별								
남성	522	497	17%	16%	19%	20%	17%	12%
여성	481	506	16%	14%	17%	20%	17%	16%
주요 지지 정당별								
국민의힘	331	320	9%	14%	10%	16%	29%	23%
더불어민주당	303	310	12%	12%	27%	27%	13%	9%
정의당	43	42	-	-	-	-	-	-
무당(無黨)층	312	318	28%	20%	16%	16%	9%	10%
직업별								
농/임/어업	39	35	-	-	-	-	-	-
자영업	153	152	8%	19%	16%	24%	26%	6%
기능노무/서비스	152	150	13%	17%	12%	28%	19%	11%
사무/관리	326	324	12%	23%	34%	22%	8%	1%
전업주부	174	181	1%	3%	13%	20%	27%	35%
학생	64	69	96%	4%	-	-	-	-
무직/은퇴/기타	95	93	26%	11%	2%	5%	19%	36%
생활 수준별								
상/중상	200	201	20%	17%	21%	17%	21%	5%
중	471	471	18%	17%	18%	19%	17%	11%
중하	183	182	15%	16%	18%	25%	12%	13%
하	129	130	6%	6%	13%	21%	19%	36%
성향별								
보수	272	268	11%	16%	12%	18%	26%	16%
중도	314	309	22%	19%	19%	21%	14%	5%
진보	281	286	13%	14%	25%	25%	14%	9%
모름/응답거절	136	140	22%	7%	10%	10%	11%	39%
평소 정치에 관심이								
많이 있다	213	210	5%	13%	21%	23%	22%	16%
약간 있다	464	464	15%	16%	20%	20%	18%	11%
별로 없다	221	222	18%	14%	13%	23%	15%	17%
전혀 없다/모름	105	107	38%	16%	13%	9%	7%	16%

- 성향은 5점 척도 측정: 보수=(매우+약간) 보수적, 중도=중도적, 진보=(매우+약간) 진보적
- 50사례 미만은 수치 제시하지 않음. 한국갤럽 데일리 오피니언 제553호 www.gallup.co.kr

조사완료 응답자 특성표

2023년 8월 1주 (1~3일)		조사완료 사례수 (명)			가중적용 기준 사례수 (명)		
		계	남성	여성	계	남성	여성
전국	합계	1,003	522	481	1,003	497	506
	18~29세	150	81	69	164	86	78
	30대	157	86	71	149	78	72
	40대	169	88	81	181	92	89
	50대	204	107	97	196	99	97
	60대	180	93	87	171	84	87
	70대 이상	143	67	76	141	59	82
서울	소계	189	88	101	188	90	98
	18~29세	36	16	20	35	17	18
	30대	35	18	17	32	16	16
	40대	26	10	16	33	16	16
	50대	33	15	18	34	17	17
	60대	31	16	15	30	14	16
	70대 이상	28	13	15	25	11	14
인천/경기	소계	321	166	155	320	160	159
	18~29세	49	26	23	54	28	26
	30대	55	30	25	52	27	25
	40대	59	32	27	62	32	31
	50대	70	37	33	64	32	32
	60대	50	26	24	51	25	25
	70대 이상	38	15	23	36	15	21
강원	소계	28	17	11	30	15	15
	18~29세	5	2	3	4	2	2
	30대	3	2	1	4	2	2
	40대	3	3		5	2	2
	50대	6	4	2	6	3	3
	60대	5	3	2	6	3	3
	70대 이상	6	3	3	5	2	3
대전/세종/충청	소계	101	59	42	107	54	53
	18~29세	12	9	3	17	9	8
	30대	16	8	8	16	8	7
	40대	19	8	11	20	10	9
	50대	16	11	5	21	11	10
	60대	26	15	11	18	9	9
	70대 이상	12	8	4	16	7	9

(오른쪽 표로 이어짐)

(왼쪽 표에서 이어짐)		조사완료 사례수 (명)			가중적용 기준 사례수 (명)		
		계	남성	여성	계	남성	여성
광주/전라	소계	100	54	46	98	48	49
	18~29세	14	6	8	15	8	7
	30대	12	8	4	12	6	6
	40대	18	10	8	16	8	8
	50대	23	12	11	19	10	9
	60대	18	10	8	17	9	9
	70대 이상	15	8	7	18	7	11
대구/경북	소계	99	52	47	97	48	49
	18~29세	15	9	6	14	8	6
	30대	12	7	5	12	7	6
	40대	15	10	5	16	8	8
	50대	21	12	9	20	10	10
	60대	18	6	12	18	9	9
	70대 이상	18	8	10	16	7	10
부산/울산/경남	소계	151	78	73	150	74	76
	18~29세	18	13	5	22	12	10
	30대	22	12	10	20	11	10
	40대	27	13	14	27	14	13
	50대	31	15	16	30	15	15
	60대	29	15	14	28	14	15
	70대 이상	24	10	14	23	9	13
제주	소계	14	8	6	13	6	6
	18~29세	1		1	2	1	1
	30대	2	1	1	2	1	1
	40대	2	2		2	1	1
	50대	4	1	3	3	1	1
	60대	3	2	1	2	1	1
	70대 이상	2	2		2	1	1

중앙선거여론조사심의위원회 선거여론조사기준에 따라 지역(8개 권역)/성/연령별 조사완료 사례수와 가중값 적용 기준 사례수를 함께 제시합니다.

각 사례수 합계나 소계는 최대 ±2까지 차이가 날 수 있습니다.

1,000명을 권역(8)*성(2)*연령대(6)=96개 셀별 할당 시

소수점 아래 반올림이 발생하기 때문입니다.

이는 조사 결과 해석에는 어떤 영향도 주지 않는 자연스럽고 불가피한 현상입니다.

가중값 적용 기준 사례수는 2023년 6월 말 행안부 주민등록인구 기반입니다.

한국갤럽 데일리 오피니언은

이동통신 3사 제공 무선전화 가상번호를 무작위 추출해 조사한다.

주요 지표(대통령 직무 수행 평가, 정당 지지도)에 대한
모수 추정치의 신뢰 범위와 정도를 나타내는 95% 신뢰구간과
상대표준오차를 고려하여 해석하시길 바란다.

주요 조사 결과(대통령 직무 수행 평가, 정당 지지도)에 대한
모수 추정치의 신뢰 범위와 정도를 나타내는 95% 신뢰구간과 상대표준오차를
고려하여 해석하시길 바랍니다.

95% 신뢰구간

모수가 이 구간 안에 있을 확률이 95%라는 의미입니다.
이 구간 안에서의 수치 변동은 실제 변화인지 오차인지 단정할 수 없습니다.

상대표준오차

통계 신뢰성 지표로, 수치가 작을수록 더 신뢰할 수 있습니다.

- 0.0 ~ 4.9%: 매우 좋음
- 5.0 ~ 14.9%: 좋은 편
- 15.0 ~ 24.9%: 허용 가능한 수준
- 25.0% 이상: 신뢰하기 어려우므로 이용 시 주의 요망

● 대통령 직무 수행 평가 표준오차, 신뢰구간, 상대표준오차

2023년 8월 1주 (1~3일)	조사완료 사례수 (명)	대통령 직무 수행 평가	추정치	표준 오차	95% 신뢰구간		상대 표준오차
					하한	상한	
전체	1,003	잘하고 있다 잘못하고 있다	33% 56%	1.4% 1.5%	30% 53%	35% 59%	4.3% 2.7%
지역별 서울	189	잘하고 있다 잘못하고 있다	35% 54%	3.4% 3.5%	28% 47%	41% 61%	9.7% 6.5%
인천/경기	321	잘하고 있다 잘못하고 있다	27% 59%	2.4% 2.6%	23% 54%	32% 64%	8.7% 4.4%
강원	28	잘하고 있다 잘못하고 있다		11.0% 11.0%			20.9% 24.9%
대전/세종/충청	101	잘하고 있다 잘못하고 있다	38% 51%	4.0% 4.1%	31% 43%	46% 59%	10.6% 8.0%
광주/전라	100	잘하고 있다 잘못하고 있다	8% 79%	2.6% 4.2%	4% 69%	15% 86%	32.1% 5.4%
대구/경북	99	잘하고 있다 잘못하고 있다	45% 46%	5.1% 5.0%	35% 37%	55% 56%	11.3% 10.8%
부산/울산/경남	151	잘하고 있다 잘못하고 있다	41% 48%	3.9% 4.0%	34% 40%	49% 56%	9.5% 8.3%
제주	14	잘하고 있다 잘못하고 있다		16.0% 16.0%			46.0% 24.5%
성별 남성	522	잘하고 있다 잘못하고 있다	32% 56%	2.0% 2.0%	29% 52%	36% 60%	6.1% 3.6%
여성	481	잘하고 있다 잘못하고 있다	33% 55%	2.0% 2.2%	29% 51%	37% 60%	6.0% 3.9%
연령별 18~29세	150	잘하고 있다 잘못하고 있다	23% 49%	3.4% 4.0%	17% 41%	30% 57%	15.0% 8.1%
30대	157	잘하고 있다 잘못하고 있다	24% 62%	3.3% 3.9%	18% 54%	31% 69%	13.4% 6.3%
40대	169	잘하고 있다 잘못하고 있다	18% 76%	3.1% 3.3%	13% 69%	25% 82%	16.6% 4.3%
50대	204	잘하고 있다 잘못하고 있다	30% 64%	3.3% 3.4%	24% 57%	36% 71%	11.0% 5.3%
60대	180	잘하고 있다 잘못하고 있다	46% 45%	3.7% 3.6%	39% 38%	54% 53%	7.9% 8.0%
70대 이상	143	잘하고 있다 잘못하고 있다	59% 32%	3.7% 3.5%	51% 25%	66% 39%	6.2% 11.1%

- 50사례 미만은 추정치 제시하지 않음. 한국갤럽 데일리 오피니언 제553호 www.gallup.co.kr

● 주요 정당 지지도 표준오차, 신뢰구간, 상대표준오차 [1/2]

2023년 8월 1주 (1~3일)	조사완료 사례수 (명)	지지 정당	추정치	표준 오차	95% 신뢰구간		상대 표준오차
					하한	상한	
전체	1,003	국민의힘	32%	1.4%	29%	35%	4.4%
		더불어민주당	31%	1.4%	28%	34%	4.7%
		정의당	4%	0.6%	3%	6%	15.1%
		무당(無黨)층	32%	1.5%	29%	35%	4.6%
지역별 서울	189	국민의힘	38%	3.4%	31%	45%	9.0%
		더불어민주당	29%	3.3%	23%	36%	11.3%
		정의당	5%	1.6%	3%	10%	30.7%
		무당층	27%	3.0%	22%	34%	11.2%
인천/경기	321	국민의힘	26%	2.3%	21%	30%	9.1%
		더불어민주당	33%	2.6%	28%	38%	7.7%
		정의당	4%	1.0%	2%	6%	29.5%
		무당층	37%	2.6%	32%	42%	7.2%
강원	28	국민의힘		10.7%			22.5%
		더불어민주당		10.0%			48.3%
		정의당					
		무당층		9.5%			37.8%
대전/세종/충청	101	국민의힘	33%	4.6%	25%	43%	13.7%
		더불어민주당	27%	4.5%	19%	36%	16.8%
		정의당	3%	1.4%	1%	7%	49.9%
		무당층	37%	5.2%	27%	47%	14.2%
광주/전라	100	국민의힘	11%	3.1%	6%	19%	28.6%
		더불어민주당	57%	5.1%	47%	66%	9.0%
		정의당	4%	1.9%	2%	10%	43.9%
		무당층	25%	4.2%	17%	34%	17.3%
대구/경북	99	국민의힘	49%	4.8%	40%	59%	9.7%
		더불어민주당	18%	4.2%	12%	28%	22.9%
		정의당	8%	3.1%	4%	17%	37.6%
		무당층	24%	4.5%	16%	34%	19.0%
부산/울산/경남	151	국민의힘	37%	3.6%	30%	44%	9.8%
		더불어민주당	25%	3.5%	19%	32%	13.8%
		정의당	4%	1.5%	2%	8%	40.8%
		무당층	33%	3.8%	26%	41%	11.6%
제주	14	국민의힘		15.8%			62.1%
		더불어민주당		14.5%			46.1%
		정의당					
		무당층		16.4%			38.1%

- 50사례 미만은 추정치 제시하지 않음. 한국갤럽 데일리 오피니언 제553호 www.gallup.co.kr

● 주요 정당 지지도 표준오차, 신뢰구간, 상대표준오차 [2/2]

2023년 8월 1주 (1~3일)	조사완료 사례수 (명)	지지 정당	추정치	표준 오차	95% 신뢰구간		상대 표준오차
					하한	상한	
성별 남성	522	국민의힘	32%	1.9%	29%	36%	6.0%
		더불어민주당	28%	1.9%	25%	32%	6.7%
		정의당	4%	0.9%	3%	7%	20.6%
		무당층	33%	2.0%	30%	37%	6.0%
여성	481	국민의힘	31%	2.0%	28%	35%	6.3%
		더불어민주당	34%	2.2%	30%	38%	6.5%
		정의당	4%	0.9%	3%	6%	22.3%
		무당층	30%	2.2%	26%	34%	7.2%
연령별 18~29세	150	국민의힘	18%	3.1%	13%	25%	16.9%
		더불어민주당	23%	3.7%	17%	31%	15.7%
		정의당	4%	1.5%	2%	8%	40.0%
		무당층	54%	4.3%	46%	62%	8.0%
30대	157	국민의힘	29%	3.7%	23%	37%	12.5%
		더불어민주당	25%	3.4%	18%	32%	13.9%
		정의당	3%	1.4%	1%	7%	43.6%
		무당층	42%	4.0%	35%	50%	9.4%
40대	169	국민의힘	17%	3.0%	12%	24%	17.4%
		더불어민주당	47%	3.8%	39%	54%	8.3%
		정의당	4%	1.6%	2%	9%	39.0%
		무당층	29%	3.5%	23%	37%	12.1%
50대	204	국민의힘	25%	3.2%	20%	32%	12.4%
		더불어민주당	42%	3.6%	35%	49%	8.7%
		정의당	6%	1.6%	3%	10%	28.1%
		무당층	25%	3.2%	20%	32%	12.6%
60대	180	국민의힘	53%	3.5%	46%	60%	6.6%
		더불어민주당	24%	3.0%	19%	30%	12.5%
		정의당	5%	1.6%	2%	9%	35.1%
		무당층	17%	2.9%	12%	24%	16.9%
70대 이상	143	국민의힘	53%	3.8%	45%	60%	7.3%
		더불어민주당	20%	3.1%	14%	26%	15.7%
		정의당	3%	1.4%	1%	8%	44.9%
		무당층	24%	3.5%	17%	31%	14.9%

- 한국갤럽 데일리 오피니언 제553호 www.gallup.co.kr

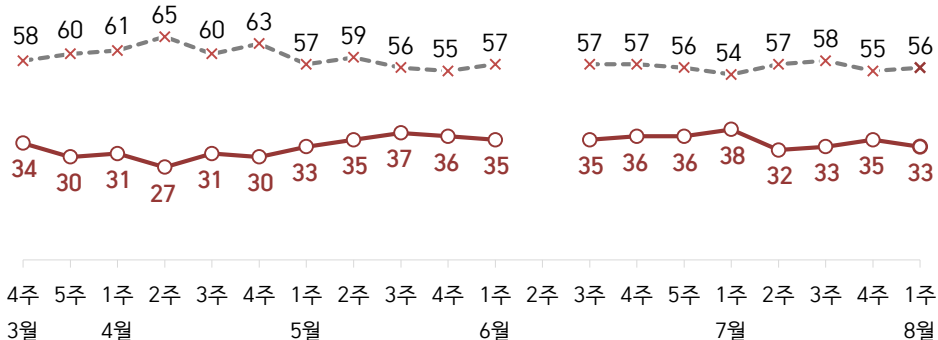
대통령 직무 수행 평가, 정당 지지도: 최근 20주 지표 추이

매주 화~목 전화조사(CATI) | 표본추출: 무선전화 RDD(~2023년 6월), 무선전화 가상번호(7월~) | 매주 유효표본 약 1,000명 | 표본오차 ±3.1%포인트(95% 신뢰수준)

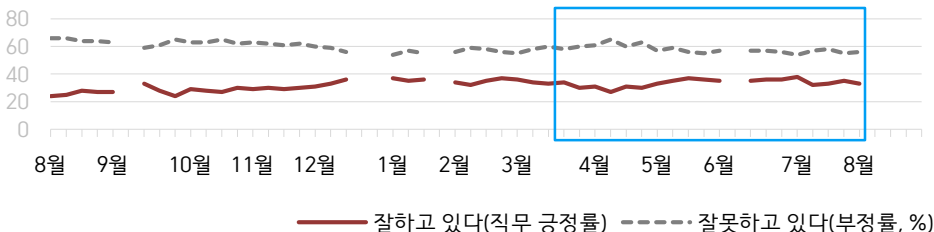
질문) 귀하는 윤석열 대통령이 대통령으로서의 직무를 잘 수행하고 있다고 보십니까, 아니면 잘못 수행하고 있다고 보십니까? (긍정/부정을 답하지 않은 경우 재질문) 굳이 말씀하신다면, '잘하고 있다'와 '잘못하고 있다' 중 어느 쪽입니까?

● 대통령 직무 수행 평가: 2023년, 최근 20주

○ — 잘하고 있다(직무 긍정률) × - - 잘못하고 있다(부정률, %)



● 대통령 직무 수행 평가 2022-2023

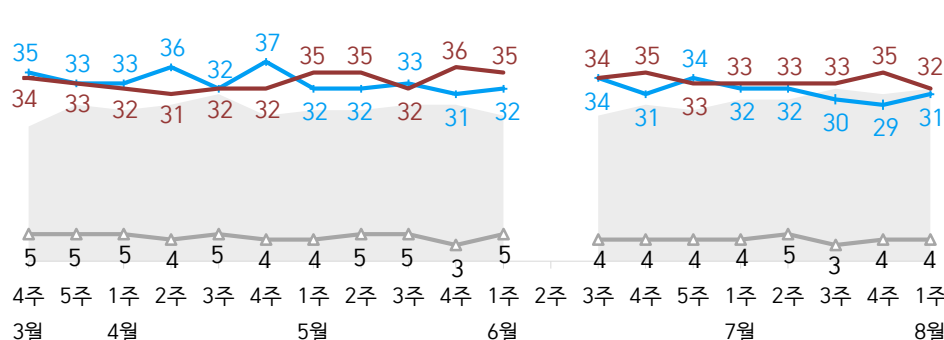


- 2022년 9월 2주(추석), 12월 4~5주, 2023년 1월 4주(설), 6월 2주 조사 씬
 - 매주 전국 유권자 약 1,000명 전화조사(CATI). 한국갤럽 데일리 오피니언 제553호 www.gallup.co.kr

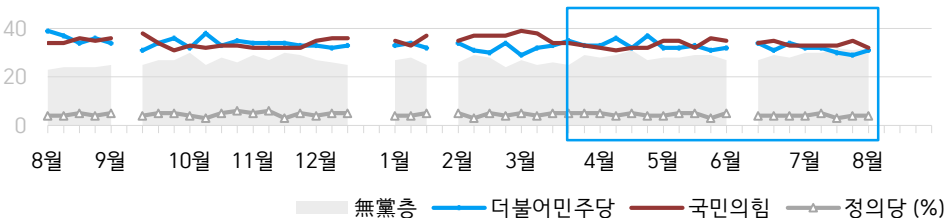
질문) 귀하는 다음 중 어느 정당 또는 단체를 지지하십니까? 보기를 순환하여 불러드리겠습니다. ('모름/없음'인 경우 재질문) 그럼, 본인 성향은 어느 정당/단체에 조금이라도 더 가깝습니까? - 원내 2인 이상 정당 기준 보기 제시

● 정당 지지도: 2023년, 최근 20주

■ 無黨층 — 더불어민주당 — 국민의힘 — 정의당 (%)



● 주요 정당 지지도 2022-2023



- 무당(無黨)층='현재 지지하는 정당 없음/모름/응답거절'
 - 2022년 9월 2주(추석), 12월 4~5주, 2023년 1월 4주(설), 6월 2주 조사 씬
 - 매주 전국 유권자 약 1,000명 전화조사(CATI). 한국갤럽 데일리 오피니언 제553호 www.gallup.co.kr

최근 6주간 대통령 직무 수행 평가와 주요 정치 이슈

질문) 귀하는 윤석열 대통령이 대통령으로서의 직무를 잘 수행하고 있다고 보십니까, 혹은 잘못 수행하고 있다고 보십니까?
(긍정/부정을 답하지 않은 경우 재질문) 굳이 말씀하신다면, '잘하고 있다'와 '잘못하고 있다' 중 어느 쪽입니까?

● 대통령 직무 수행 평가: 2023년, 최근 6주



6월 5주(27~29일)	7월 1주(4~6일)	7월 2주(11~13일)	7월 3주(18~20일)	7월 4주(25~27일)	8월 1주(1~3일)
---------------	-------------	---------------	---------------	---------------	-------------

24 尹, 프랑스-베트남 순방 후 귀국 - 이낙연 전 대표 귀국 - 정의당, 제3세력과 재창당 추진	4 IAEA, 후쿠시마 방류 안전 검토 보고서 공개 - 전세보증금 반환 목적 대출 규제 한시적 완화	8 방한 IAEA 사무총장, 후쿠시마 방류 보고서 설명 / 반대 집회	15 尹, 우크라이나 방문 - 청주 오송 지하철도 침수 사고	23 국토부, 서울-양평 고속도로 관련 자료 55건 홈페이지 공개	29 서울 도심 교편 보장·공교육 정상화 촉구 집회
25 양향자, '한국의희망' 창당 선언	5 방통위, 'KBS 수신료 분리 징수' 시행령 개정안 의결	10-15 尹, NATO 정상회의 참석차 리투아니아-폴란드 순방	17 한국은행, '가계부채 증가세 우려'	24 尹, '교편 강화 입법 추진'	2 尹, 새만금 잠버리 개영식 참석 / 대회 부실 운영 논란
26 교육부, 사교육 경감 대책 발표 / 수능 '킬러문항' 예시 공개	5 방통위, 'KBS 수신료 분리 징수' 시행령 개정안 의결	12 'KBS 수신료 분리징수' 시행 / KBS, 헌법소원 청구서 제출	18 민주당, '불체포특권 포기' 결의 - 국민의힘, '수해 주말 골프' 흥준표 징계 논의 착수	25 야당, KBS 수신료 분리징수 시행령 효력정지 촉구 의견서 헌법재판소 제출 - 헌재, 이상민 장관 탄핵안 기각	3 김은경 민주당 혁신위원장, '노인 비하' 발언 사과
27 일본, 한국 '화이트리스트' 재지정	6 원희룡, 서울-양평 고속도로 사업 전면 백지화	- 한일 정상회담, 'IAEA 발표 내용 존중, 방류 전 과정 실시간 공유'	19 내년도 최저임금 결정 (9,620→9,860원, 2.5% 인상)	26 대통령실, 집회 규제 강화 권고 - 국민의힘 윤리위, 흥준표 당원권 10개월 정지	*尹, 6박 7일 휴가 * LH 아파트 철근 누락 사태 * 코로나19 재확산세
28 '만 나이 통일법' 시행 -尹, '지속가능, 긴축재정 불가피'	* 야권, 후쿠시마 방류 규탄 집회	13 보건의료노조 총파업 돌입	20 민주당, '서울-양평 고속도로 중점 변경 의혹' 국정조사 촉구 - 국회 윤리특위 자문위, 김남국 의원 제명 권고	27 미국 기준금리 인상 5.25→5.5%	
29 10여 개 부처 장·차관 교체 인선		14 민주당 의원 31명, 불체포특권 포기 선언	21 국회의원 11명 가상자산 관련 내역 자진 신고 - 대통령 장모 '통장 잔고 위조 혐의' 항소심 법정 구속	28 이재명-이낙연 대선 후 첫 회동 -尹, 방통위원장 후보 이동관 지명	* 대통령 관저 이전 시 풍수지리가 개입 공방 * '서이초 교사 사망' 조사 본격화
30 '출생통보제, 주가조작 등 불공정거래 과징금 부과, 가상자산보호법' 국회 통과			* 전국 누적 호우 피해: 사망 46명, 실종 4명, 순직 1명, 시설 2,300여 건 등		

대통령 직무 수행 평가

● 대통령 직무 수행 평가: 최근 6개월

2023년	조사완료 사례수 (명)	대통령 직무 수행 평가			
		잘하고 있다	잘못하고 있다	어느 쪽도 아니다	모름/ 응답거절
2월 1주(1/31-2/2)	1,001	34%	56%	3%	7%
2월 2주(07-09)	1,002	32%	59%	3%	6%
2월 3주(14-16)	1,000	35%	58%	2%	6%
2월 4주(21-23)	1,000	37%	56%	3%	4%
3월 1주(2/28, 3/2)	1,001	36%	55%	3%	5%
3월 2주(08-09)	1,002	34%	58%	3%	5%
3월 3주(14-16)	1,003	33%	60%	2%	5%
3월 4주(21-23)	1,001	34%	58%	2%	6%
3월 5주(28-30)	1,000	30%	60%	3%	7%
4월 1주(04-06)	1,000	31%	61%	3%	5%
4월 2주(11-13)	1,002	27%	65%	2%	6%
4월 3주(18-20)	1,003	31%	60%	3%	6%
4월 4주(25-27)	1,001	30%	63%	2%	5%
5월 1주(02-04)	1,000	33%	57%	3%	7%
5월 2주(09-11)	1,000	35%	59%	1%	5%
5월 3주(16-18)	1,000	37%	56%	2%	5%
5월 4주(23-25)	1,000	36%	55%	3%	6%
6월 1주(5/30-6/1)	1,002	35%	57%	2%	6%
6월 2주(05-09)	데일리 조사 씬				
6월 3주(13-15)	1,000	35%	57%	3%	5%
6월 4주(20-22)	1,000	36%	57%	2%	6%
6월 5주(27-29)	1,007	36%	56%	2%	6%
7월 1주(04-06)	1,000	38%	54%	2%	6%
7월 2주(11-13)	1,001	32%	57%	3%	8%
7월 3주(18-20)	1,001	33%	58%	2%	7%
7월 4주(25-27)	1,002	35%	55%	3%	7%
8월 1주(01-03)	1,003	33%	56%	3%	8%

- 한국갤럽 데일리 오피니언 제553호 www.gallup.co.kr

질문) 귀하는 윤석열 대통령이 대통령으로서의 직무를 잘 수행하고 있다고 보십니까, 아니면 잘못 수행하고 있다고 보십니까? (긍정/부정을 답하지 않은 경우 재질문) 굳이 말씀하신다면, '잘하고 있다'와 '잘못하고 있다' 중 어느 쪽입니까?

2023년 8월 1주 (1~3일)	조사완료 사례수 (명)	가중적용 사례수 (명)	대통령 직무 수행 평가			
			잘하고 있다	잘못하고 있다	어느 쪽도 아니다	모름/ 응답거절
전체	1,003	1,003	33%	56%	3%	8%
지역별						
서울	189	188	35%	54%	2%	9%
인천/경기	321	320	27%	59%	4%	10%
강원	28	30	-	-	-	-
대전/세종/충청	101	107	38%	51%	3%	8%
광주/전라	100	98	8%	79%	4%	10%
대구/경북	99	97	45%	46%	4%	5%
부산/울산/경남	151	150	41%	48%	2%	9%
제주	14	13	-	-	-	-
성별						
남성	522	497	32%	56%	4%	8%
여성	481	506	33%	55%	3%	9%
연령별						
18~29세	150	163	23%	49%	4%	24%
30대	157	151	24%	62%	4%	10%
40대	169	178	18%	76%	1%	4%
50대	204	199	30%	64%	2%	4%
60대	180	172	46%	45%	4%	4%
70대 이상	143	140	59%	32%	4%	5%
주요 지지 정당별						
국민의힘	331	320	77%	14%	4%	5%
더불어민주당	303	310	5%	91%	1%	2%
정의당	43	42	-	-	-	-
무당(無黨)층	312	318	18%	58%	5%	19%
직업별						
농/임/어업	39	35	-	-	-	-
자영업	153	152	33%	60%	4%	4%
기능노무/서비스	152	150	31%	55%	4%	10%
사무/관리	326	324	23%	68%	2%	8%
전업주부	174	181	50%	42%	2%	5%
학생	64	69	24%	53%	3%	20%
무직/은퇴/기타	95	93	37%	44%	7%	12%
생활 수준별						
상/중상	200	201	29%	63%	3%	5%
중	471	471	35%	51%	4%	10%
중하	183	182	30%	63%	3%	4%
하	129	130	31%	56%	4%	10%
성향별						
보수	272	268	65%	28%	2%	5%
중도	314	309	25%	61%	4%	10%
진보	281	286	10%	85%	2%	3%
모름/응답거절	136	140	35%	38%	6%	21%
평소 관심이						
많이 있다	213	210	37%	59%	2%	2%
약간 있다	464	464	36%	57%	4%	3%
별로 없다	221	222	27%	60%	3%	10%
전혀 없다/모름	105	107	21%	38%	3%	38%

- 소수점 아래 반올림 때문에 백분율 합계는 ±1 차이 발생 가능하며, 이는 오류가 아님

- 50사례 미만은 수치 제시하지 않음. 한국갤럽 데일리 오피니언 제553호 www.gallup.co.kr

대통령 직무 수행 평가 이유

질문) 어떤 점에서 [잘하고/잘못하고 있다고] 생각하시는지 한 가지만 구체적으로 말씀해 주십시오. (자유응답)

대통령 직무 수행 긍정 평가 이유 2023년 8월 1~3일 (긍정 평가자 327명)		대통령 직무 수행 부정 평가 이유 8월 1~3일 (부정 평가자 560명)	
외교 (-9)	22%	외교 (-4)	12%
전반적으로 잘한다 (+4)	7%	경제/민생/물가	10%
결단력/추진력/篤심	7%	독단적/일방적	7%
공정/정의/원칙	5%	전반적으로 잘못한다	7%
국방/안보	4%	소통 미흡	7%
열심히 한다/최선을 다한다	4%	경험·자질 부족/무능함	5%
변화/새신	3%	후쿠시마 오염수 방류 문제	5%
부정부패·비리 척결	3%	인사(人事)	4%
서민 정책/복지	3%	재난 대응	4%
경제/민생	3%	통합·협치 부족	2%
노조 대응 (-4)	2%	김건희 여사 행보	2%
안정적	2%	발언 부주의	2%
전 정권 극복	2%	교육 정책	2%
국민을 위함	2%	서민 정책/복지	2%
재난 대응	1%	부정부패/비리	2%
주관/소신	1%	검찰 권력 과도	2%
진실함/솔직함/거짓없음	1%	공정하지 않음	2%
부동산 정책	1%	일본 관계	1%
국가 유공자 예우	1%	직무 태도	1%
기타	6%	공약 실천 미흡	1%
모름/응답거절	19%	신중함 부족/성급함	1%
		정책 비전 부족	1%
		양평고속도로 문제	1%
		국방/안보	1%
		책임 회피	1%
		부동산 정책	1%
		기타	5%
		모름/응답거절	11%

- 위 제시 사례수는 가중적용 기준. 조사완료 사례수는 긍정 평가자 335명, 부정 평가자 552명

- 지난주 대비 ±3%포인트 이상 증감 항목에만 (+/-) 표시. 한국갤럽 데일리 오피니언 제553호

● 정당 지지도: 최근 6개월

2023년	조사완료 사례수 (명)	정당 지지도 (현재 지지하는 정당)					무당층 無黨層
		국민의힘	더불어 민주당	정의당	기타		
2월 1주(1/31-2/2)	1,001	35%	34%	5%	1%	26%	
2월 2주(07-09)	1,002	37%	31%	3%	1%	29%	
2월 3주(14-16)	1,000	37%	30%	5%	0%	28%	
2월 4주(21-23)	1,000	37%	34%	4%	1%	24%	
3월 1주(2/28, 3/2)	1,001	39%	29%	5%	1%	27%	
3월 2주(08-09)	1,002	38%	32%	4%	1%	25%	
3월 3주(14-16)	1,003	34%	33%	5%	2%	26%	
3월 4주(21-23)	1,001	34%	35%	5%	1%	25%	
3월 5주(28-30)	1,000	33%	33%	5%	0%	29%	
4월 1주(04-06)	1,000	32%	33%	5%	1%	28%	
4월 2주(11-13)	1,002	31%	36%	4%	1%	29%	
4월 3주(18-20)	1,003	32%	32%	5%	1%	31%	
4월 4주(25-27)	1,001	32%	37%	4%	1%	27%	
5월 1주(02-04)	1,000	35%	32%	4%	1%	28%	
5월 2주(09-11)	1,000	35%	32%	5%	1%	28%	
5월 3주(16-18)	1,000	32%	33%	5%	1%	29%	
5월 4주(23-25)	1,000	36%	31%	3%	1%	29%	
6월 1주(5/30-6/1)	1,002	35%	32%	5%	1%	27%	
6월 2주(05-09)	데일리 조사 심						
6월 3주(13-15)	1,000	34%	34%	4%	1%	27%	
6월 4주(20-22)	1,000	35%	31%	4%	1%	29%	
6월 5주(27-29)	1,007	33%	34%	4%	1%	28%	
7월 1주(04-06)	1,000	33%	32%	4%	1%	30%	
7월 2주(11-13)	1,001	33%	32%	5%	1%	30%	
7월 3주(18-20)	1,001	33%	30%	3%	1%	32%	
7월 4주(25-27)	1,002	35%	29%	4%	1%	31%	
8월 1주(01-03)	1,003	32%	31%	4%	1%	32%	

- 한국갤럽 데일리 오피니언 제553호 www.gallup.co.kr

질문) 귀하는 다음 중 어느 정당을 지지하십니까? 보기를 순환하여 불러드리겠습니다.
 ('모름/없음'인 경우 재질문) 그럼, 본인 성향은 어느 정당에 조금이라도 더 가깝습니까?
 - 국민의힘/더불어민주당/정의당, 그 외 정당(자유응답), 없다

2023년 8월 1주 (1~3일)	조사완료 사례수 (명)	가중적용 사례수 (명)	정당 지지도 (현재 지지하는 정당)					없음	모름 응답 거절
			국민의힘	더불어 민주당	정의당	기타	무당층 無黨層		
전체	1,003	1,003	32%	31%	4%	1%	32%	29%	3%
지역별									
서울	189	188	38%	29%	5%	1%	27%	24%	4%
인천/경기	321	320	26%	33%	4%	1%	37%	34%	3%
강원	28	30	-	-	-	-	-	-	-
대전/세종/충청	101	107	33%	27%	3%	1%	37%	29%	8%
광주/전라	100	98	11%	57%	4%	4%	25%	21%	4%
대구/경북	99	97	49%	18%	8%		24%	22%	2%
부산/울산/경남	151	150	37%	25%	4%	1%	33%	31%	2%
제주	14	13	-	-	-	-	-	-	-
성별									
남성	522	497	32%	28%	4%	2%	33%	31%	3%
여성	481	506	31%	34%	4%	1%	30%	26%	4%
연령별									
18~29세	150	163	18%	23%	4%	1%	54%	48%	6%
30대	157	151	29%	25%	3%	1%	42%	39%	4%
40대	169	178	17%	47%	4%	3%	29%	28%	1%
50대	204	199	25%	42%	6%	2%	25%	25%	1%
60대	180	172	53%	24%	5%	1%	17%	16%	1%
70대 이상	143	140	53%	20%	3%	1%	24%	17%	7%
직업별									
농/임/어업	39	35	-	-	-	-	-	-	-
자영업	153	152	39%	29%	4%	1%	27%	27%	-
기능노무/서비스	152	150	28%	31%	7%	2%	32%	30%	2%
사무/관리	326	324	21%	41%	4%	2%	32%	29%	3%
전업주부	174	181	48%	28%	2%	1%	21%	17%	5%
학생	64	69	21%	17%	7%	2%	54%	49%	4%
무직/은퇴/기타	95	93	32%	23%	4%	1%	40%	33%	7%
생활 수준별									
상/중상	200	201	31%	31%	6%	1%	30%	27%	3%
중	471	471	34%	32%	3%	1%	30%	28%	2%
중하	183	182	30%	32%	5%	1%	32%	29%	3%
하	129	130	28%	25%	5%	1%	40%	33%	7%
성향별									
보수	272	268	72%	12%	1%	1%	15%	13%	1%
중도	314	309	23%	27%	4%	0%	46%	43%	3%
진보	281	286	8%	59%	8%	3%	21%	20%	2%
모름/응답거절	136	140	25%	19%	1%		55%	45%	10%
대통령 직무 평소 관심이									
긍정 평가자	335	327	76%	5%	1%	1%	18%	15%	3%
부정 평가자	552	560	8%	50%	7%	2%	33%	31%	2%
평소에 정치가 관심이									
많이 있다	213	210	34%	36%	2%	4%	24%	23%	1%
약간 있다	464	464	37%	34%	6%	1%	23%	22%	1%
별로 없다	221	222	28%	28%	4%	1%	38%	35%	4%
전혀 없다/모름	105	107	14%	14%	2%		70%	53%	17%

- 50사례 미만은 수치 제시하지 않음. 한국갤럽 데일리 오피니언 제553호 www.gallup.co.kr

질문) 내년 국회의원선거와 관련해 다음 중 어느 주장에 더 동의하십니까?

- 현 정부를 지원하기 위해 여당 후보가 많이 당선돼야 한다

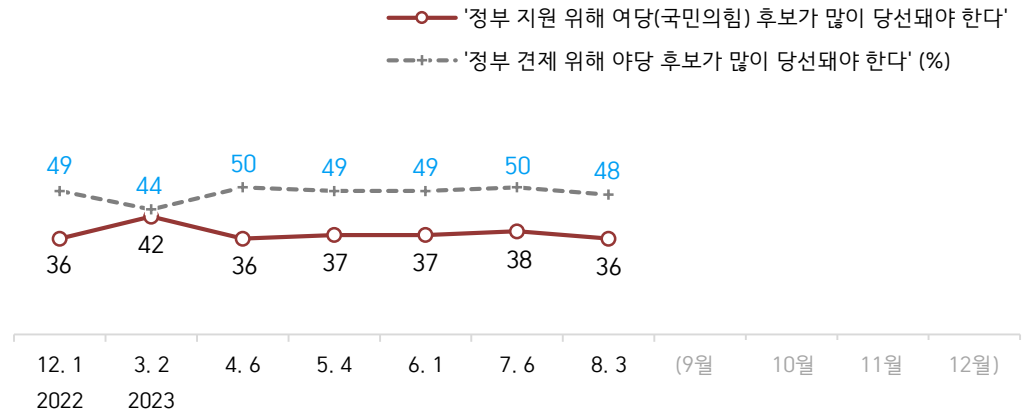
/ 현 정부를 견제하기 위해 야당 후보가 많이 당선돼야 한다 (항목 로테이션)

2023년 8월 1주 (1~3일)	조사완료 사례수 (명)	가중적용 사례수 (명)	제22대 국회의원선거 결과 기대		
			현 정부 지원 여당 다수 당선	정부 견제 야당 다수 당선	모름/ 응답거절
전체	1,003	1,003	36%	48%	17%
지역별					
서울	189	188	40%	43%	17%
인천/경기	321	320	32%	52%	16%
강원	28	30	-	-	-
대전/세종/충청	101	107	37%	46%	17%
광주/전라	100	98	11%	71%	18%
대구/경북	99	97	46%	37%	17%
부산/울산/경남	151	150	45%	39%	16%
제주	14	13	-	-	-
성별					
남성	522	497	37%	46%	17%
여성	481	506	35%	49%	16%
연령별					
18~29세	150	163	28%	49%	24%
30대	157	151	32%	48%	20%
40대	169	178	18%	69%	13%
50대	204	199	35%	52%	12%
60대	180	172	53%	37%	10%
70대 이상	143	140	51%	25%	24%
주요 지지 정당별					
국민의힘	331	320	84%	8%	8%
더불어민주당	303	310	5%	89%	6%
정의당	43	42	-	-	-
무당(無黨)층	312	318	22%	41%	36%
직업별					
농/임/어업	39	35	-	-	-
자영업	153	152	41%	46%	12%
기능노무/서비스	152	150	32%	48%	19%
사무/관리	326	324	28%	60%	12%
전업주부	174	181	47%	35%	18%
학생	64	69	26%	46%	28%
무직/은퇴/기타	95	93	42%	34%	24%
생활 수준별					
상/중상	200	201	41%	51%	8%
중	471	471	37%	45%	18%
중하	183	182	30%	55%	15%
하	129	130	30%	43%	27%
성향별					
보수	272	268	72%	19%	8%
중도	314	309	31%	49%	20%
진보	281	286	12%	80%	9%
모름/응답거절	136	140	25%	33%	41%
대통령 직무					
긍정 평가자	335	327	83%	6%	11%
부정 평가자	552	560	9%	77%	14%
평소 많이 있다	213	210	39%	51%	10%
정치에 약간 있다	464	464	40%	49%	11%
관심이 별로 없다	221	222	34%	47%	19%
전혀 없다/모름	105	107	17%	36%	46%

- 50사례 미만은 수치 제시하지 않음. 한국갤럽 데일리 오피니언 제553호 www.gallup.co.kr

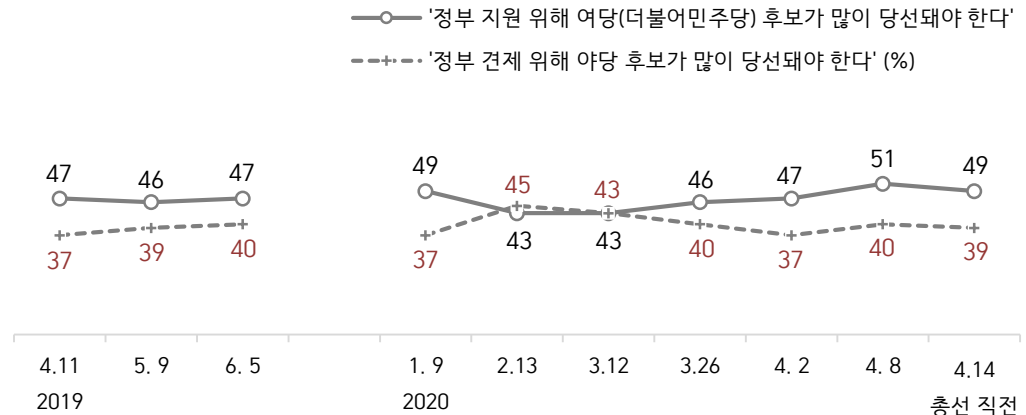
제22대 국회의원선거 결과 기대

● 제22대 국회의원선거 결과 기대 2022-2023



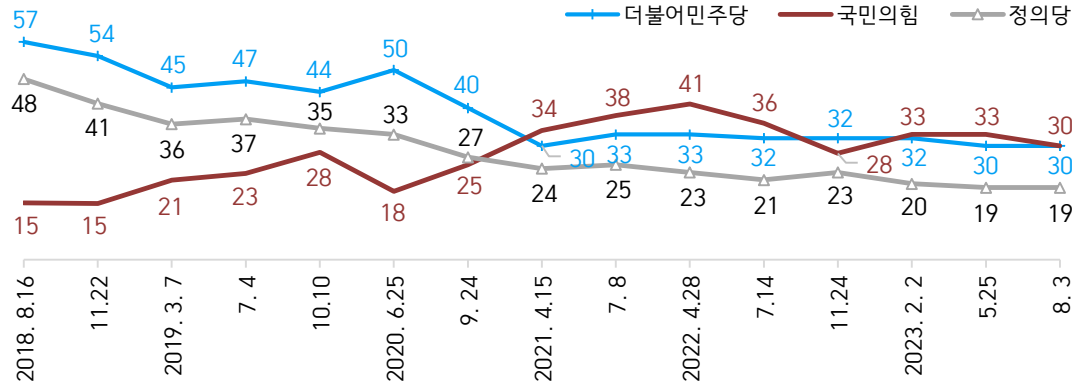
- 위 기간 여당은 국민의힘, 제1야당은 더불어민주당. 조사 종료일 기준 제시
- 시점별 전국 유권자 약 1,000명 전화조사(CATI). 한국갤럽 데일리 오피니언 제553호 www.gallup.co.kr

[참고] 제21대 국회의원선거 결과 기대 2019-2020



- 위 기간 여당은 더불어민주당, 제1야당은 자유한국당/미래통합당(국민의힘 전신)
- 조사 종료일 기준 제시. 시점별 전국 유권자 약 1,000명 전화조사(CATI). 한국갤럽 데일리 오피니언

● 주요 정당별 호감도 2018-2023: '호감이 간다' 응답 비율 (%)



● 주요 정당별 호감 여부 2018-2023

	더불어민주당		국민의힘		정의당		국민의당		열린민주당		
	호감	비호감	호감	비호감	호감	비호감	호감	비호감	호감	비호감	
2018년 8월	57%	34%	15%	76%	48%	38%					← 제6회 지방선거
11월	54%	36%	15%	75%	41%	44%					← 7.23 노회찬 의원 사망 ← 평양 남북회담 합의 무렵
2019년 3월	45%	41%	21%	66%	36%	47%					
7월	47%	39%	23%	65%	37%	46%					
10월	44%	47%	28%	62%	35%	51%					← 검찰개혁안 발표 무렵
2020년 6월	50%	38%	18%	69%	33%	51%	17%	64%	24%	53%	← 제21대 국회의원선거 후
9월	40%	49%	25%	60%	27%	57%	19%	64%	20%	57%	
2021년 4월	30%	60%	34%	53%	24%	61%	21%	63%	19%	64%	← 4.7 재보궐선거 후
7월	33%	57%	38%	49%	25%	57%	19%	63%	18%	60%	
2022년 4월	33%	59%	41%	52%	23%	63%					← 제20대 대선 후
7월	32%	57%	36%	55%	21%	64%					← 제7회 지방선거 후
11월	32%	59%	28%	64%	23%	65%					← 3개 정당 대표 교체 후
2023년 2월	32%	57%	33%	58%	20%	63%					← 국민의힘 전당대회 전
5월	30%	60%	33%	58%	19%	67%					
8월	30%	61%	30%	61%	19%	64%					

- 최근 의석순 제시. 국민의힘은 2018~2019년 자유한국당, 2020년 6월 미래통합당 기준
- 2022년 1월 18일 더불어민주당·열린민주당 공식 합당 선언. 4월 18일 국민의힘·국민의당 공식 합당 선언 / 8월 28일 더불어민주당 이재명 대표, 10월 22일 정의당 이정미 대표 선출 / 7월 8일 국민의힘 윤리위, 이준석 대표 당원권 정지. 10월 6일 법원, 정진석 비대위 효력 인정
- 조사 종료일 기준 제시. 시점별 사흘간 전국 유권자 약 1,000명 전화조사(CATI)
- 정당 각각에 대해 '호감이 간다', '호감 가지 않는다' 2점 척도로 측정. 한국갤럽 데일리 오피니언 제553호 www.gallup.co.kr

● 주요 정당별 호감 여부: 2023년 8월



질문) 귀하는 (3개 정당명: 순서 로테이션)에게 호감이 가십니까, 호감이 가지 않습니까?
 - 최근 의석순 제시. 2023년 8월 1~3일 전국 유권자 1,003명 전화조사(CATI)
 - 한국갤럽 데일리 오피니언 제553호 www.gallup.co.kr

● 최근 6년간 응답자 특성별 주요 정당 호감도: 성별, 연령별, 성향별

	이 정당에 '호감이 간다'														
	더불어민주당					국민의힘					정의당				
	'18. 8	'20. 6	'22. 4	'23. 5	'23. 8	18. 8	'20. 6	'22. 4	'23. 5	23. 8	18. 8	'20. 6	'22. 4	'23. 5	23. 8
전체	57%	50%	33%	30%	30%	15%	18%	41%	33%	30%	48%	33%	23%	19%	19%
성별 남성	57%	49%	31%	29%	28%	16%	21%	40%	32%	28%	49%	34%	19%	18%	17%
성별 여성	57%	52%	34%	32%	32%	14%	15%	43%	35%	32%	46%	32%	26%	20%	20%
연령별 18~29세	63%	46%	34%	25%	29%	8%	17%	31%	20%	19%	36%	33%	24%	19%	18%
30대	67%	56%	33%	30%	24%	9%	14%	32%	25%	23%	53%	28%	23%	14%	19%
40대	69%	63%	44%	41%	41%	7%	12%	27%	27%	15%	62%	39%	21%	22%	19%
50대	53%	55%	31%	40%	38%	22%	17%	42%	25%	28%	50%	44%	26%	23%	22%
60대	42%	38%	24%	23%	24%	24%	26%	60%	52%	44%	38%	24%	21%	17%	18%
70대 이상			28%	17%	22%			61%	56%	54%			19%	16%	15%
성향별 보수	30%	25%	13%	13%	12%	35%	42%	68%	60%	60%	29%	14%	14%	13%	11%
중도	62%	48%	32%	32%	25%	10%	14%	35%	24%	20%	49%	32%	24%	20%	15%
진보	79%	77%	59%	55%	56%	6%	6%	16%	9%	12%	71%	54%	33%	28%	33%
성향유보	42%	40%	24%	19%	27%	13%	17%	49%	27%	29%	20%	22%	15%	12%	13%

- 2018년(제6회 지방선거 후, 남북 정상회담 무렵), 2020년(제21대 국회의원선거 후), 2022년 4월(제20대 대통령선거 후)
 - 국민의힘은 2018년 자유한국당, 2020년 6월 미래통합당. 2021년 이전 '60대'는 60대 이상. 2022년부터 60대와 70대 이상 구분
 - 정당 각각에 대해 '호감이 간다', '호감 가지 않는다' 2점 척도로 측정
 - 최근 의석순 제시. 시기별 전국 유권자 약 1,000명 전화조사(CATI). 한국갤럽 데일리 오피니언 제553호 www.gallup.co.kr

2023년 8월 1주 (1~3일)		조사완료 사례수 (명)	가중적용 사례수 (명)	정당 호감 여부 [1/3] 국민의힘		
				호감이 간다	호감이 가지 않는다	모름/ 응답거절
지역별	전체	1,003	1,003	30%	61%	9%
	서울	189	188	30%	61%	9%
	인천/경기	321	320	23%	67%	10%
	강원	28	30	-	-	-
	대전/세종/충청	101	107	38%	53%	9%
	광주/전라	100	98	11%	80%	9%
	대구/경북	99	97	44%	48%	7%
	부산/울산/경남	151	150	36%	52%	12%
	제주	14	13	-	-	-
성별	남성	522	497	28%	63%	9%
	여성	481	506	32%	59%	9%
연령별	18~29세	150	163	19%	63%	18%
	30대	157	151	23%	68%	10%
	40대	169	178	15%	77%	8%
	50대	204	199	28%	70%	2%
	60대	180	172	44%	48%	8%
	70대 이상	143	140	54%	33%	13%
주요 지지 정당별	국민의힘	331	320	76%	17%	6%
	더불어민주당	303	310	4%	92%	4%
	정의당	43	42	-	-	-
	무당(無黨)층	312	318	12%	68%	19%
직업별	농/임/어업	39	35	-	-	-
	자영업	153	152	35%	63%	2%
	기능노무/서비스	152	150	26%	64%	11%
	사무/관리	326	324	19%	72%	9%
	전업주부	174	181	48%	46%	6%
	학생	64	69	9%	74%	17%
	무직/은퇴/기타	95	93	37%	43%	20%
성향별	보수	272	268	60%	34%	6%
	중도	314	309	20%	69%	11%
	진보	281	286	12%	85%	3%
	모름/응답거절	136	140	29%	46%	24%
대통령 직무	긍정 평가자	335	327	71%	20%	9%
	부정 평가자	552	560	7%	89%	4%
민주당에	호감	296	303	12%	85%	3%
	비호감	625	615	41%	54%	5%
정의당에	호감	186	189	26%	73%	1%
	비호감	656	643	32%	62%	5%
평소	많이 있다	213	210	30%	65%	4%
정치에	약간 있다	464	464	32%	61%	7%
관심이	별로 없다	221	222	29%	62%	9%
	전혀 없다/모름	105	107	19%	51%	30%

- 50사례 미만은 수치 제시하지 않음. 한국갤럽 데일리 오피니언 제553호 www.gallup.co.kr

2023년 8월 1주 (1~3일)		조사완료 사례수 (명)	가중적용 사례수 (명)	정당 호감 여부 [2/3] 더불어민주당		
				호감이 간다	호감이 가지 않는다	모름/ 응답거절
지역별	전체	1,003	1,003	30%	61%	8%
	서울	189	188	28%	64%	8%
	인천/경기	321	320	30%	60%	9%
	강원	28	30	-	-	-
	대전/세종/충청	101	107	35%	58%	7%
	광주/전라	100	98	50%	38%	12%
	대구/경북	99	97	23%	72%	5%
	부산/울산/경남	151	150	25%	67%	7%
	제주	14	13	-	-	-
성별	남성	522	497	28%	64%	8%
	여성	481	506	32%	58%	9%
연령별	18~29세	150	163	29%	56%	15%
	30대	157	151	24%	68%	8%
	40대	169	178	41%	50%	9%
	50대	204	199	38%	57%	5%
	60대	180	172	24%	71%	6%
	70대 이상	143	140	22%	68%	10%
주요 지지 정당별	국민의힘	331	320	4%	94%	2%
	더불어민주당	303	310	68%	28%	4%
	정의당	43	42	-	-	-
	무당(無黨)층	312	318	20%	60%	20%
직업별	농/임/어업	39	35	-	-	-
	자영업	153	152	32%	62%	6%
	기능노무/서비스	152	150	31%	61%	8%
	사무/관리	326	324	33%	58%	8%
	전업주부	174	181	29%	67%	4%
	학생	64	69	24%	63%	13%
	무직/은퇴/기타	95	93	29%	53%	18%
성향별	보수	272	268	12%	85%	4%
	중도	314	309	25%	65%	10%
	진보	281	286	56%	41%	3%
	모름/응답거절	136	140	27%	50%	24%
대통령 직무	긍정 평가자	335	327	8%	88%	4%
	부정 평가자	552	560	46%	47%	7%
국민의힘에	호감	303	299	12%	84%	4%
	비호감	608	612	42%	54%	4%
정의당에	호감	186	189	61%	37%	1%
	비호감	656	643	24%	73%	3%
평소	많이 있다	213	210	32%	64%	4%
정치에	약간 있다	464	464	31%	63%	6%
관심이	별로 없다	221	222	31%	61%	8%
	전혀 없다/모름	105	107	23%	48%	29%

- 50사례 미만은 수치 제시하지 않음. 한국갤럽 데일리 오피니언 제553호 www.gallup.co.kr

2023년 8월 1주 (1~3일)		조사완료 사례수 (명)	가중적용 사례수 (명)	정당 호감 여부 [3/3] 정의당		
				호감이 간다	호감이 가지 않는다	모름/ 응답거절
지역별	전체	1,003	1,003	19%	64%	17%
	서울	189	188	15%	68%	17%
	인천/경기	321	320	19%	65%	15%
	강원	28	30	-	-	-
	대전/세종/충청	101	107	21%	55%	24%
	광주/전라	100	98	21%	60%	20%
	대구/경북	99	97	20%	65%	15%
	부산/울산/경남	151	150	21%	64%	16%
	제주	14	13	-	-	-
성별	남성	522	497	17%	67%	16%
	여성	481	506	20%	62%	18%
연령별	18~29세	150	163	18%	50%	32%
	30대	157	151	19%	67%	14%
	40대	169	178	19%	68%	13%
	50대	204	199	22%	68%	9%
	60대	180	172	18%	70%	12%
	70대 이상	143	140	15%	59%	26%
주요 지지 정당별	국민의힘	331	320	9%	78%	13%
	더불어민주당	303	310	27%	62%	11%
	정의당	43	42	-	-	-
	무당(無黨)층	312	318	13%	57%	29%
직업별	농/임/어업	39	35	-	-	-
	자영업	153	152	18%	67%	15%
	기능노무/서비스	152	150	24%	59%	16%
	사무/관리	326	324	20%	67%	13%
	전업주부	174	181	13%	71%	16%
	학생	64	69	13%	55%	32%
	무직/은퇴/기타	95	93	21%	50%	29%
성향별	보수	272	268	11%	78%	11%
	중도	314	309	15%	68%	17%
	진보	281	286	33%	57%	10%
	모름/응답거절	136	140	13%	45%	42%
대통령 직무	긍정 평가자	335	327	10%	73%	17%
	부정 평가자	552	560	26%	61%	13%
국민의힘에	호감	303	299	16%	70%	14%
	비호감	608	612	23%	66%	12%
민주당에	호감	296	303	38%	51%	11%
	비호감	625	615	11%	77%	12%
평소	많이 있다	213	210	20%	73%	8%
정치에 관심이	약간 있다	464	464	19%	66%	15%
	별로 없다	221	222	21%	60%	19%
	전혀 없다/모름	105	107	12%	47%	41%

- 50사례 미만은 수치 제시하지 않음. 한국갤럽 데일리 오피니언 제553호 www.gallup.co.kr

총선 전 신당 창당 인식

질문) 귀하는 총선을 앞두고 신당을 창당하는 것에 대해 어떻게 생각하십니까?

- 좋게 본다 / 좋지 않게 본다 (항목 로테이션)

2023년 8월 1주 (1~3일)	조사완료 사례수 (명)	가중적용 사례수 (명)	총선 전 신당 창당		
			좋게 본다	좋지 않게 본다	모름/ 응답거절
전체	1,003	1,003	28%	55%	17%
지역별					
서울	189	188	31%	49%	21%
인천/경기	321	320	32%	51%	17%
강원	28	30	-	-	-
대전/세종/충청	101	107	18%	62%	19%
광주/전라	100	98	30%	56%	14%
대구/경북	99	97	28%	59%	12%
부산/울산/경남	151	150	28%	60%	12%
제주	14	13	-	-	-
성별					
남성	522	497	30%	54%	16%
여성	481	506	26%	56%	18%
연령별					
18~29세	150	163	33%	46%	21%
30대	157	151	33%	47%	20%
40대	169	178	34%	60%	7%
50대	204	199	27%	57%	17%
60대	180	172	26%	60%	13%
70대 이상	143	140	16%	59%	25%
주요 지지 정당별					
국민의힘	331	320	24%	61%	15%
더불어민주당	303	310	27%	59%	13%
정의당	43	42	-	-	-
무당(無黨)층	312	318	32%	45%	23%
직업별					
농/임/어업	39	35	-	-	-
자영업	153	152	34%	51%	15%
기능노무/서비스	152	150	26%	54%	20%
사무/관리	326	324	32%	59%	10%
전업주부	174	181	16%	63%	21%
학생	64	69	46%	32%	23%
무직/은퇴/기타	95	93	26%	48%	26%
성향별					
보수	272	268	26%	61%	13%
중도	314	309	34%	50%	16%
진보	281	286	32%	59%	10%
모름/응답거절	136	140	14%	46%	40%
대통령 직무					
긍정 평가자	335	327	22%	60%	18%
부정 평가자	552	560	32%	55%	13%
내년 총선 기대					
여당 다수 당선	370	359	24%	62%	15%
야당 다수 당선	469	478	32%	56%	12%
기대 모름/응답거절	164	166	28%	36%	36%
평소 정치에 관심이					
많이 있다	213	210	26%	63%	11%
약간 있다	464	464	32%	54%	14%
별로 없다	221	222	26%	57%	18%
전혀 없다/모름	105	107	24%	41%	36%

- 50사례 미만은 수치 제시하지 않음. 한국갤럽 데일리 오피니언 제553호 www.gallup.co.kr

● 총선 전 신당 창당을 좋게 보는 이유 (% , 긍정 평가자 284명 자유응답)

기존 정당에 실망/지지할 정당 없음	22%
새로움/변화/참신한 인물	22%
다수 정당 경쟁 필요/다양성	15%
양당 독식/기득권/견제 필요	11%
정치 개혁/개신 필요	7%
양당 갈등/대립 해소	3%
같은 의견 가진 사람들이 뭉쳐야 함	2%
더불어민주당이 잘못하기 때문	2%
부정부패 해소	2%
국민의힘이 잘못하기 때문	1%
국민을 위한 정당 필요	1%
중도 정당 필요	1%
청렴/깨끗한 정당 기대	1%
기타	3%
모름/응답거절	6%



● 총선 전 신당 창당을 좋지 않게 보는 이유 (% , 부정 평가자 551명 자유응답)

당이 이미 많다/필요 없다	19%
새롭지 않음/기존 정당-인물	17%
제 역할 못함/성공하기 힘들	10%
표 분산/분열/갈라치기	8%
기존 정당으로 잘해야 함	7%
갈등 확대/화합 안됨/싸우기만 함	5%
사리사욕/국민을 위한 것이 아님	5%
혼란만 가중/복잡함	5%
총선용/숙임수/다시 합침	3%
성급함/준비 부족	3%
국민의힘 분열 우려	2%
더불어민주당 분열 우려	1%
의원 수만 늘어남	1%
세금 낭비	1%
기타	2%
모름/응답거절	10%



- 오른쪽은 실제 개별 응답 내용을 워드 클라우드(word cloud)로 시각화한 이미지

- 위 제시 사례수는 가중적용 기준. 조사완료 사례수는 긍정 평가자 287명, 부정 평가자 550명

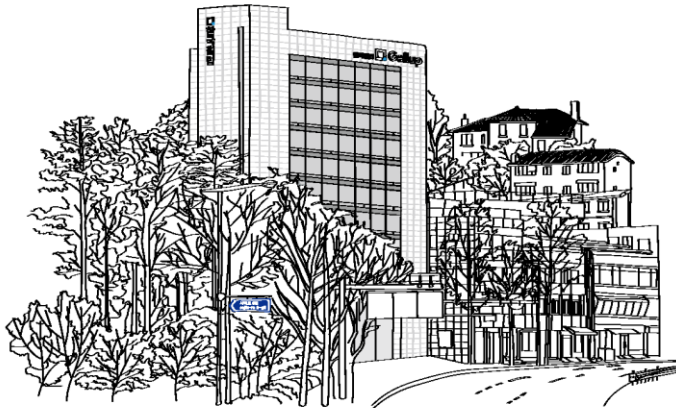
- 2023년 8월 1~3일 전국 유권자 1,003명 전화조사(CATI). 한국갤럽 데일리 오피니언 제553호 www.gallup.co.kr

질문) 귀하는 다음 총선에서 신당이 기존 정당과 경쟁할 만큼 성장 가능성 있다고 보십니까, 없다고 보십니까?

2023년 8월 1주 (1~3일)	조사완료 사례수 (명)	가중적용 사례수 (명)	신당 성장 가능성		
			있다	없다	모름/ 응답거절
전체	1,003	1,003	15%	70%	16%
지역별					
서울	189	188	15%	69%	17%
인천/경기	321	320	15%	70%	15%
강원	28	30	-	-	-
대전/세종/충청	101	107	12%	70%	18%
광주/전라	100	98	18%	67%	15%
대구/경북	99	97	15%	70%	15%
부산/울산/경남	151	150	12%	70%	18%
제주	14	13	-	-	-
성별					
남성	522	497	15%	71%	14%
여성	481	506	14%	68%	17%
연령별					
18~29세	150	163	18%	71%	11%
30대	157	151	14%	71%	15%
40대	169	178	16%	74%	10%
50대	204	199	13%	76%	11%
60대	180	172	14%	72%	14%
70대 이상	143	140	13%	48%	39%
주요 지지 정당별					
국민의힘	331	320	11%	73%	16%
더불어민주당	303	310	15%	76%	9%
정의당	43	42	-	-	-
무당(無黨)층	312	318	18%	60%	22%
직업별					
농/임/어업	39	35	-	-	-
자영업	153	152	16%	74%	10%
기능노무/서비스	152	150	15%	64%	20%
사무/관리	326	324	14%	78%	8%
전업주부	174	181	12%	63%	25%
학생	64	69	17%	71%	13%
무직/은퇴/기타	95	93	18%	56%	27%
성향별					
보수	272	268	14%	75%	11%
중도	314	309	15%	73%	13%
진보	281	286	17%	75%	9%
모름/응답거절	136	140	12%	41%	46%
대통령 직무					
긍정 평가자	335	327	14%	67%	18%
부정 평가자	552	560	15%	74%	11%
내년 총선 기대					
여당 다수 당선	370	359	13%	72%	16%
야당 다수 당선	469	478	16%	76%	9%
모름/응답거절	164	166	16%	47%	37%
총선 전 신당					
잘게 본다	287	284	28%	59%	13%
잘지 않게 본다	550	551	7%	83%	9%
창당					
모름/응답거절	166	168	16%	43%	41%
평소 정치에 관심이					
많이 있다	213	210	16%	75%	9%
약간 있다	464	464	14%	74%	13%
별로 없다	221	222	17%	66%	17%
전혀 없다/모름	105	107	13%	49%	38%

“조사는 결코 화려하거나 스스로 빛나는
업(業)이 아니다. 사회의 명암, 좌우 대립,
빈부 문제, 정보 격차, 과거와 미래 등을
두루 살펴 매 순간 어느 한쪽으로 치우치지
않도록 스스로 경계하며 꾸준히 공부하고
탐구하는 일이다. 때로는 관행과 시류에
맞서야 하고, 때로는 비난과 질시를 묵묵히
견뎌야 한다. 어렵지만 누군가는 반드시
해야 할 일, 힘들지만 그만큼 보람된 일이다.”

조사인의 길, 박무익



한국갤럽조사연구소는 1974년 6월 박무익 회장이 설립한
한국 최초의 법인 형태 조사 전문 회사입니다.

1970년대부터 사회 주요 현안 자체 조사 결과를 발표해 왔으며,
우리 국민의 71%가 한국갤럽을 알고 있습니다.

—
한국갤럽 홈페이지 갤럽리포트 게시판을 통해 공개한 자료는
모두 한국갤럽의 자산이므로 상업적 용도의 재판매를 금지합니다(→ [FAQ](#)).

·
기사, 논문, SNS 공유 등 재판매 이외 용도로는
누구나, 무료로, 자유롭게 인용하실 수 있습니다.

·
인용하실 때는 반드시 출처를 밝혀 주십시오.
가능하면 조사 기간, 방법, 표본크기 등 개요까지 함께 표시하실 것을 권장합니다.

·
저희는 소수점 아래 수치를 제시하지 않는 것을 원칙으로 하고 있으니,
인용하실 때도 그에 따라 주실 것을 당부합니다.

—
한국갤럽 조사에 관심 가져주셔서 고맙습니다.

- 매주 새로운 조사 결과를 전합니다: [이메일 뉴스레터 구독 신청](#) | [카카오톡채널 추가](#)
- 문의: 전화 02-3702-2100(대표)/2571/2621/2622 또는 [홈페이지 Q&A](#)
- 주소: (본관) 03167 서울시 종로구 사직로 70, (신관) 03042 서울시 종로구 자하문로 70

—
이 문서에는 네이버 나눔글꼴과 한글과컴퓨터 함초롬체를 썼습니다.