

한국갤럽 데일리 오피니언

제545호 2023년 6월 1주

대통령 직무 수행 평가, 긍·부정 평가 이유 | 정당 지지도 |

장래 정치 지도자 선호도(자유응답) | 제22대 국회의원선거 결과 기대

조사 개요

- 조사기간: 2023년 5월 30일~6월 1일
- 표본추출: 무선전화 RDD 표본 프레임에서 무작위 추출(유선전화 RDD 5% 포함)
- 응답방식: 전화조사원 인터뷰(CATI)
- 조사대상: 전국 만 18세 이상 1,002명
- 표본오차: $\pm 3.1\%$ 포인트(95% 신뢰수준) - 주요 지표 표준오차·신뢰구간·상대표준오차 제시
- 응답률: 10.4%(총 통화 9,636명 중 1,002명 응답 완료)
- 의뢰처: 한국갤럽 자체 조사

갤럽리포트 G20230602

한국갤럽 데일리 오피니언 독자 여러분, 안녕하십니까?

1974년 문을 연 저희 연구소가 지금까지 얻은 명성은
조사에 협조해주시고 관심 있게 봐 주신 분들 덕분입니다.

그에 보답하는 마음에서 1970년대부터 자체 조사 결과로 단행본을
펴냈고, 1990년대에는 조사 전문 데이터베이스를 구축했습니다.
2012년부터는 자체 조사를 정례화해 매주 새로운 결과를 공개하여
누구나 무료로 활용할 수 있도록 했습니다.

여론조사의 홍수 속에 '정확한 자' 하나를 제공하고자 시작한
저희 노력이 여론의 흐름을 읽으시는 데 도움되기를 바랍니다.
한국갤럽에 몸 담고 있는 한 사람, 한 사람은 공정하고 신뢰받는
조사회사로서 사명을 다하기 위해 계속 노력하겠습니다.

한국갤럽 데일리 오피니언은

전화조사원이 직접 묻고 응답 받는 인터뷰(CATI) 방식으로 진행합니다.

전국 유권자 대표성을 최대한 확보하고자 무작위발생(RDD: Random Digit Dialing)한 무선전화 번호를 기본 표본추출틀로 합니다.
단, 무선전화만으로는 접근하기 어려운 여성, 고연령대 일부는 무작위발생한 유선전화 조사로 보완합니다(반영 비율 5% 이내).

여론조사 바로보기

자주 물으시는 질문과 답글, 여론조사에 대한 이해를 돕는 한국갤럽 홈페이지 게시물 링크입니다. 클릭하면 연결됩니다.

→ [데일리 오피니언 표본설계: 모집단 정의부터 모수추정까지](#)

→ [전화조사 골백, 폭넓은 여론 수렴을 위한 필수 절차입니다: 콜 차수별 응답자 프로파일·정치적 성향 분석](#)

→ [정치 고관심층 위주 조사는 전체 여론을 왜곡합니다: 정치 관심도와 여론조사](#)

→ [알고 보면 들쭉날쭉하지 않습니다: 차기 정치지도자 선호도 질문 방식과 조사방법 간 차이](#)

→ [유·무선전화 표본 혼합 비율에 따른 여론조사 결과 차이](#)

→ [무선전화 RDD, 가상번호, 알뜰폰: 선거여론조사 관점에서 알뜰폰 가입자와 비가입자 간 성향 차이 분석](#)

→ [교육수준·생활수준과 정치적 태도: 저학력·저소득층이 더 보수적인가?](#)

NEW → [정치에 대한 생각: 주요 지표 각각의 개념, 측정, 특성](#)

→ [조사방법이 다르면 결과도 다릅니다: 같은 시기 상반된 조사 결과가 나오는 이유](#)

→ [표본오차보다 훨씬 작은 변동에 의미를 부여하는 행위는 해석이 아니라 허구\(虛構\)입니다](#)

→ [여론조사 결과는 옳고 그름의 잣대가 아니라, 다양한 의견의 중간점이 어디쯤인지 가능하는 이정표 역할을 할 뿐입니다](#)

→ [평소 정당 지지도는 현시점 유권자의 정당에 대한 태도로, 선거 결과에 대한 예측이 아닙니다](#)

→ [오보\(誤報\)에 가까울 만큼 여론조사에 대한 무지\(無知\)를 드러낸 기사가 많습니다: 부끄러운 여론조사 보도](#)

→ [여론조사는 정치 도구가 아니라 확률과 통계에 기반한 과학적 절차입니다: 한계와 오해](#)

→ [한국갤럽 유무선RDD 전화조사, 선거여론조사 관련 학술 논문 다운로드](#)

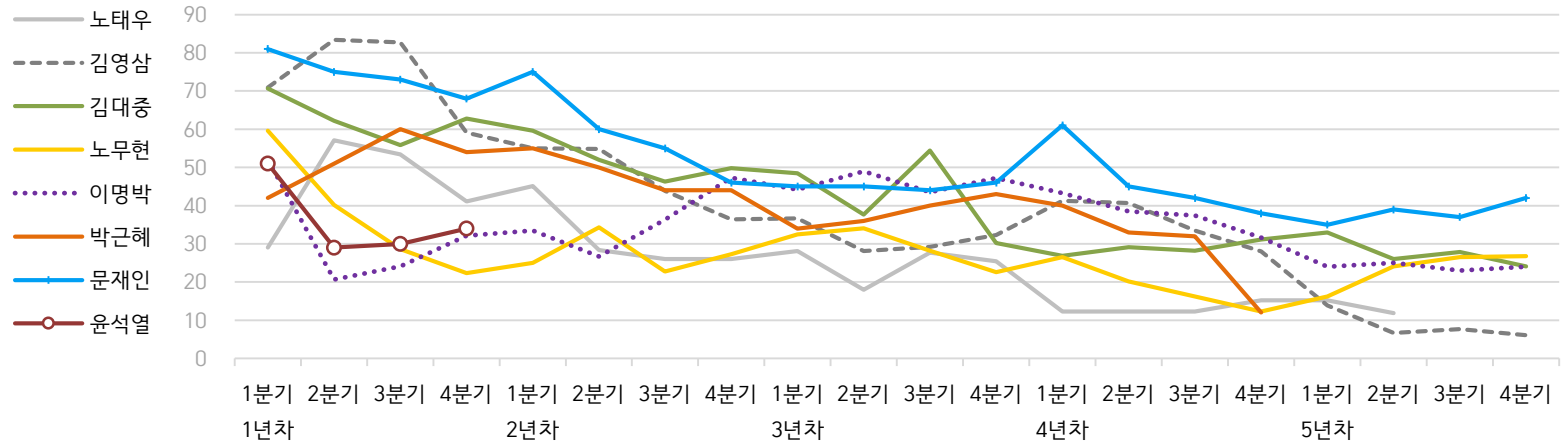
→ [여론조사의 이해와 활용에 관한 다양한 시각을 담은 기사/칼럼/인터뷰](#)

→ [한국갤럽 데일리 오피니언의 시작: 사회적 책임과 중립\(中立\)](#)

→ [The Gallup Legacy at 120 Years: 갤럽 인터내셔널 설립자 조지 갤럽 박사 탄생 120주년을 맞아](#)

한국갤럽 역대 대통령 직무 수행 평가 1988-2023

● 역대 대통령 직무 수행 긍정률 (%)



● 역대 대통령 직무 수행 평가 (%)

대통령	재임	1년차				2년차				3년차				4년차				5년차					
		분기	1분기	2분기	3분기	4분기	1분기	2분기	3분기	4분기	1분기	2분기	3분기	4분기	1분기	2분기	3분기	4분기	1분기	2분기	3분기	4분기	
13대 노태우 1988-1993	긍정		29	57	53	41	45	28	26	-	28	18	28	25	12	-	-	15	-	12	-	-	-
	부정		46	16	25	27	25	41	45	-	40	62	55	54	40	-	-	41	-	56	-	-	-
14대 김영삼 1993-1998	긍정		71	83	83	59	55	55	44	36	37	28	29	32	41	41	34	28	14	7	8	6	
	부정		7	4	6	18	24	21	25	33	34	41	45	39	33	37	40	47	65	74	78	74	
15대 김대중 1998-2003	긍정		71	62	56	63	60	52	46	50	49	38	54	30	27	29	28	31	33	26	28	24	
	부정		7	11	17	14	16	22	29	24	20	26	18	51	55	52	49	49	41	53	52	56	
16대 노무현 2003-2008	긍정		60	40	29	22	25	34	23	27	33	34	28	23	27	20	16	12	16	24	27	27	
	부정		19	41	53	62	57	46	60	57	55	53	61	67	63	70	74	79	78	66	64	62	
17대 이명박 2008-2013	긍정		52	21	24	32	34	27	36	47	44	49	44	47	43	39	37	32	25	25	23	24	
	부정		29	69	65	55	55	55	45	45	45	41	43	41	49	54	55	60	62	58	59	63	
18대 박근혜 2013-2017	긍정		42	51	60	54	55	50	44	44	34	36	40	43	40	33	32	12					
	부정		23	23	21	33	34	39	46	45	56	54	51	46	49	53	55	80					
19대 문재인 2017-2022	긍정		81	75	73	68	75	60	55	46	45	45	44	46	61	45	42	38	35	39	37	42	
	부정		11	17	19	23	15	30	36	44	45	46	48	46	30	45	48	53	56	53	56	51	
20대 윤석열 2022-2027	긍정		50	29	30	34																	
	부정		36	61	61	57																	

질문) 귀하는 ○○○ 대통령이 대통령으로서의 직무를 잘 수행하고 있다고 보십니까, 아니면 잘못 수행하고 있다고 보십니까?

(긍정/부정을 답하지 않은 경우 재질문) 굳이 말씀하신다면, '잘하고 있다'와 '잘못하고 있다' 중 어느 쪽입니까?

- 역대 대통령 평가에는 모두 동일 질문 방식 적용(2점 척도, 재질문 1회). '잘하고 있다' → 긍정, '잘못하고 있다' → 부정 평가 비율

- 1988~2011년은 분기 내 여러 조사 결과의 중위수, 2012년 이후는 데일리 오피니언 매주 조사의 분기별 평균 기준 제시

- 박근혜 대통령 4년차 4분기 직무 긍정률: 2016년 10월 4주간 평균 24% → 11~12월 6주간 평균 5%. 이후 직무 정치, 2017년 3월 10일 탄핵

- 2013년 18대까지는 2월 취임, 2017년 19대부터 5월 취임. 이후 재임 연차별 1분기는 그해 4~6월, 4분기는 이듬해 1~3월 기준. 한국갤럽 www.gallup.co.kr

주간 응답자 특성표

주요 분석 단위별 표본오차(95% 신뢰수준 기준)와 지역/성/지지정당/직업/생활수준/성향과 연령 분포 구성입니다. 2022년 12월 말 행정안전부 주민등록인구 기준 8개 권역/성/연령별 셀 가중 결과

- 질문)** - 귀하는 어느 시도에 살고 계십니까? 주소지 기준으로 말씀해 주십시오. (저희가 전화번호를 무작위 추출해 지역을 알지 못합니다.)
 - 실례지만, 귀하의 연세는 올해 만으로 어떻게 되십니까?
 - 귀하의 직업은 무엇입니까?
 - 우리 국민들의 생활수준을 상, 중상, 중, 중하, 하의 다섯 단계로 나눈다면 귀댁 생활수준은 어디에 속한다고 생각하십니까?
 - 귀하 본인의 정치적 성향은 다음 중 어디에 해당한다고 생각하십니까? (보기 로테이션 제시) 매우 보수적 / 약간 보수적 / 중도적 / 약간 진보적 / 매우 진보적

응답자 특성표 2023년 6월 1주 (5/30-6/1)	조사완료		가중값 적용 기준		가중값 배율 (B/A)	표본오차 95% 신뢰수준
	사례수 (명) (A)	비율	사례수 (명) (B)	비율		
전체	1,002	100%	1,002	100%	1.00	±3.1%P
지역별						
서울	202	20%	188	19%	0.93	±6.9%P
인천/경기	309	31%	318	32%	1.03	±5.6%P
강원	29	3%	30	3%	1.05	±18.2%P
대전/세종/충청	103	10%	107	11%	1.04	±9.7%P
광주/전라	99	10%	98	10%	0.99	±9.8%P
대구/경북	97	10%	97	10%	1.00	±10.0%P
부산/울산/경남	150	15%	150	15%	1.00	±8.0%P
제주	13	1%	13	1%	0.99	±27.2%P
성별						
남성	541	54%	497	50%	0.92	±4.2%P
여성	461	46%	505	50%	1.10	±4.6%P
연령별						
18~29세	122	12%	167	17%	1.37	±8.9%P
30대	125	12%	150	15%	1.20	±8.8%P
40대	176	18%	183	18%	1.04	±7.4%P
50대	224	22%	195	19%	0.87	±6.5%P
60대	194	19%	168	17%	0.87	±7.0%P
70대 이상	161	16%	138	14%	0.86	±7.7%P

- 표본오차는 조사완료 사례수 기준. 한국갤럽 데일리 오피니언 제545호
 - 가중값 적용 기준 사례수는 2022년 12월 행안부 주민등록인구 지역/성/연령비를 따름

응답자 특성표 2023년 6월 1주 (5/30-6/1)	조사완료 사례수 (명)	주민등록인구 기준 가중값 적용 결과						
		가중적용 사례수	연령 분포					
			18~29세	30대	40대	50대	60대	70대+
전체	1,002	1,002	16%	16%	18%	19%	17%	14%
지역별								
서울	202	188	19%	17%	17%	18%	16%	13%
인천/경기	309	318	17%	16%	20%	20%	15%	11%
강원	29	30	-	-	-	-	-	-
대전/세종/충청	103	107	16%	15%	18%	19%	17%	15%
광주/전라	99	98	16%	12%	17%	20%	17%	18%
대구/경북	97	97	15%	13%	17%	20%	19%	16%
부산/울산/경남	150	150	9%	20%	18%	20%	19%	15%
제주	13	13	-	-	-	-	-	-
성별								
남성	541	497	16%	18%	19%	20%	17%	12%
여성	461	505	16%	14%	18%	19%	17%	16%
주요 지지 정당별								
국민의힘	362	347	14%	13%	12%	15%	22%	23%
더불어민주당	320	317	10%	19%	22%	23%	16%	9%
정의당	52	51	14%	17%	24%	24%	16%	5%
무당(無黨)층	253	273	25%	15%	20%	19%	11%	9%
직업별								
농/임/어업	28	24	-	-	-	-	-	-
자영업	176	166	6%	11%	24%	33%	21%	5%
기능노무/서비스	130	121	7%	16%	18%	27%	18%	13%
사무/관리	321	349	16%	30%	28%	19%	6%	1%
전업주부	197	190	2%	5%	12%	15%	31%	35%
학생	51	65	99%	1%	-	-	-	-
무직/은퇴/기타	99	88	14%	7%	3%	7%	28%	41%
생활 수준별								
상/중상	181	182	17%	15%	26%	24%	14%	5%
중	498	519	19%	18%	18%	19%	16%	10%
중하	177	171	13%	18%	19%	20%	15%	15%
하	134	119	1%	7%	9%	17%	29%	36%
성향별								
보수	257	249	15%	16%	17%	16%	21%	16%
중도	361	374	16%	16%	21%	21%	15%	10%
진보	273	274	15%	18%	22%	23%	17%	5%
모름/응답거절	111	106	17%	10%	6%	12%	12%	44%
평소 정치에 관심이								
많이 있다	203	188	2%	14%	21%	25%	21%	17%
약간 있다	497	483	14%	15%	19%	21%	18%	13%
별로 없다	213	236	22%	18%	19%	15%	13%	12%
전혀 없다/모름	89	95	34%	17%	9%	12%	12%	16%

- 성향은 5점 척도 측정: 보수=(매우+약간) 보수적, 중도=중도적, 진보=(매우+약간) 진보적
 - 50사례 미만은 수치 제시하지 않음. 한국갤럽 데일리 오피니언 제545호 www.gallup.co.kr

조사완료 응답자 특성표

2023년 6월 1주 (5/30-6/1)		조사완료 사례수 (명)			가중적용 기준 사례수 (명)		
		계	남성	여성	계	남성	여성
전국	합계	1,002	541	461	1,002	497	505
	18~29세	122	60	62	167	88	80
	30대	125	82	43	150	78	72
	40대	176	107	69	183	93	90
	50대	224	121	103	195	99	97
	60대	194	100	94	168	82	85
	70대 이상	161	71	90	138	57	81
서울	소계	202	98	104	188	91	98
	18~29세	41	21	20	35	17	18
	30대	29	15	14	32	16	16
	40대	34	18	16	33	16	17
	50대	38	18	20	34	17	17
	60대	32	14	18	29	14	16
	70대 이상	28	12	16	24	11	14
인천/경기	소계	309	180	129	318	159	159
	18~29세	36	20	16	55	29	26
	30대	41	31	10	52	27	25
	40대	55	39	16	63	32	31
	50대	77	39	38	64	32	32
	60대	57	31	26	49	25	25
	70대 이상	43	20	23	35	15	21
강원	소계	29	18	11	30	15	15
	18~29세	4	3	1	4	2	2
	30대	2	2		4	2	2
	40대	5	3	2	5	2	2
	50대	6	4	2	6	3	3
	60대	8	4	4	6	3	3
	70대 이상	4	2	2	5	2	3
대전/세종/충청	소계	103	54	49	107	54	53
	18~29세	13	4	9	17	9	8
	30대	9	6	3	16	8	7
	40대	16	11	5	20	10	10
	50대	23	14	9	20	11	10
	60대	21	11	10	18	9	9
	70대 이상	21	8	13	15	6	9

(오른쪽 표로 이어짐)

(왼쪽 표에서 이어짐)		조사완료 사례수 (명)			가중적용 기준 사례수 (명)		
		계	남성	여성	계	남성	여성
광주/전라	소계	99	54	45	98	48	49
	18~29세	7	5	2	15	8	7
	30대	11	7	4	12	6	6
	40대	19	10	9	17	9	8
	50대	19	13	6	19	10	9
	60대	21	10	11	17	8	9
	70대 이상	22	9	13	17	7	10
대구/경북	소계	97	49	48	97	48	49
	18~29세	10	5	5	15	8	7
	30대	9	5	4	12	7	6
	40대	17	8	9	17	8	8
	50대	24	12	12	20	10	10
	60대	18	11	7	18	9	9
	70대 이상	19	8	11	16	6	10
부산/울산/경남	소계	150	80	70	150	75	76
	18~29세	11	2	9	23	12	11
	30대	20	14	6	20	11	10
	40대	28	17	11	27	14	13
	50대	34	19	15	30	15	15
	60대	35	18	17	28	14	14
	70대 이상	22	10	12	22	9	13
제주	소계	13	8	5	13	6	6
	18~29세				2	1	1
	30대	4	2	2	2	1	1
	40대	2	1	1	3	1	1
	50대	3	2	1	3	1	1
	60대	2	1	1	2	1	1
	70대 이상	2	2		2	1	1

중앙선거여론조사심의위원회 선거여론조사기준에 따라 지역(8개 권역)/성/연령별 조사완료 사례수와 가중값 적용 기준 사례수를 함께 제시합니다.

각 사례수 합계나 소계는 최대 ±2까지 차이가 날 수 있습니다.

1,000명을 권역(8)*성(2)*연령대(6)=96개 셀별 할당 시

소수점 아래 반올림이 발생하기 때문입니다.

이는 조사 결과 해석에는 어떤 영향도 주지 않는 자연스럽고 불가피한 현상입니다.

가중값 적용 기준 사례수는 2022년 12월 말 행안부 주민등록인구 기반입니다.

한국갤럽 데일리 오피니언은

유·무선전화 RDD 번호를 단순확률추출해 조사하고

전국 유권자를 대표할 수 있도록 지역, 성, 연령대 등 세부 특성 층별로

사후층화 가중을 적용하여 모집단 특성인 모수를 추정합니다.

→ [데일리 오피니언 표본설계: 모집단 정의부터 모수추정까지](#)

주요 조사 결과(대통령 직무 수행 평가, 정당 지지도)에 대한

모수 추정치의 신뢰 범위와 정도를 나타내는 95% 신뢰구간과 상대표준오차를

고려하여 해석하시길 바랍니다.

95% 신뢰구간

모수가 이 구간 안에 있을 확률이 95%라는 의미입니다.

이 구간 안에서의 수치 변동은 실제 변화인지 오차인지 단정할 수 없습니다.

상대표준오차

통계 신뢰성 지표로, 수치가 작을수록 더 신뢰할 수 있습니다.

- 0.0 ~ 4.9%: 매우 좋음

- 5.0 ~ 14.9%: 좋은 편

- 15.0 ~ 24.9%: 허용 가능한 수준

- 25.0% 이상: 신뢰하기 어려우므로 이용 시 주의 요망

● 대통령 직무 수행 평가 표준오차, 신뢰구간, 상대표준오차

2023년 6월 1주 (5/30-6/1)	조사완료 사례수 (명)	대통령 직무 수행 평가	추정치	표준 오차	95% 신뢰구간		상대 표준오차
					하한	상한	
전체	1,002	잘하고 있다 잘못하고 있다	35% 57%	1.4% 1.5%	33% 54%	38% 60%	4.0% 2.7%
지역별 서울	202	잘하고 있다 잘못하고 있다	32% 59%	3.2% 3.4%	26% 52%	39% 66%	10.2% 5.7%
인천/경기	309	잘하고 있다 잘못하고 있다	35% 58%	2.5% 2.6%	30% 53%	40% 63%	7.2% 4.5%
강원	29	잘하고 있다 잘못하고 있다		9.1% 9.7%			32.3% 15.1%
대전/세종/충청	103	잘하고 있다 잘못하고 있다	37% 52%	4.8% 5.5%	29% 41%	47% 62%	12.9% 10.6%
광주/전라	99	잘하고 있다 잘못하고 있다	13% 76%	3.2% 5.2%	7% 65%	20% 85%	25.7% 6.9%
대구/경북	97	잘하고 있다 잘못하고 있다	59% 36%	4.8% 4.8%	50% 27%	68% 46%	8.0% 13.3%
부산/울산/경남	150	잘하고 있다 잘못하고 있다	41% 52%	3.8% 3.9%	33% 45%	48% 60%	9.4% 7.4%
제주	13	잘하고 있다 잘못하고 있다		9.8% 12.9%			46.1% 18.0%
성별 남성	541	잘하고 있다 잘못하고 있다	40% 53%	2.1% 2.1%	36% 49%	44% 57%	5.2% 4.0%
여성	461	잘하고 있다 잘못하고 있다	31% 60%	1.9% 2.2%	27% 56%	34% 65%	6.2% 3.7%
연령별 18~29세	122	잘하고 있다 잘못하고 있다	26% 57%	3.7% 4.8%	20% 47%	34% 66%	14.1% 8.5%
30대	125	잘하고 있다 잘못하고 있다	25% 65%	3.6% 4.1%	19% 56%	33% 72%	14.3% 6.3%
40대	176	잘하고 있다 잘못하고 있다	22% 73%	3.4% 3.6%	16% 66%	30% 80%	15.2% 4.9%
50대	224	잘하고 있다 잘못하고 있다	30% 66%	3.0% 3.1%	25% 60%	37% 72%	9.9% 4.6%
60대	194	잘하고 있다 잘못하고 있다	50% 45%	3.5% 3.5%	43% 38%	57% 52%	7.0% 7.8%
70대 이상	161	잘하고 있다 잘못하고 있다	65% 27%	3.6% 3.3%	57% 21%	71% 34%	5.6% 12.5%

- 50사례 미만은 추정치 제시하지 않음. 한국갤럽 데일리 오피니언 제545호 www.gallup.co.kr

● 주요 정당 지지도 표준오차, 신뢰구간, 상대표준오차 [1/2]

2023년 6월 1주 (5/30-6/1)	조사완료 사례수 (명)	지지 정당	추정치	표준 오차	95% 신뢰구간		상대 표준오차
					하한	상한	
전체	1,002	국민의힘	35%	1.5%	32%	38%	4.2%
		더불어민주당	32%	1.5%	29%	35%	4.8%
		정의당	5%	0.7%	4%	7%	14.3%
		무당(無黨)층	27%	1.5%	24%	30%	5.7%
지역별 서울	202	국민의힘	32%	3.3%	26%	39%	10.1%
		더불어민주당	34%	3.4%	27%	41%	10.0%
		정의당	4%	1.4%	2%	8%	33.7%
		무당층	29%	3.1%	23%	35%	11.0%
인천/경기	309	국민의힘	35%	2.6%	30%	41%	7.4%
		더불어민주당	29%	2.7%	24%	35%	9.2%
		정의당	4%	1.3%	2%	8%	29.0%
		무당층	29%	2.8%	24%	35%	9.7%
강원	29	국민의힘		8.7%			36.2%
		더불어민주당		10.2%			27.1%
		정의당					
		무당층		9.7%			27.0%
대전/세종/충청	103	국민의힘	31%	4.4%	23%	41%	14.1%
		더불어민주당	31%	4.8%	22%	41%	15.5%
		정의당	6%	2.5%	3%	13%	42.3%
		무당층	32%	5.4%	22%	43%	17.1%
광주/전라	99	국민의힘	13%	3.3%	7%	21%	26.5%
		더불어민주당	54%	6.1%	42%	65%	11.4%
		정의당	12%	3.4%	7%	21%	27.4%
		무당층	20%	5.3%	11%	32%	26.9%
대구/경북	97	국민의힘	55%	5.1%	45%	65%	9.1%
		더불어민주당	16%	3.8%	10%	25%	24.3%
		정의당	1%	0.8%	0%	6%	100.0%
		무당층	28%	4.9%	20%	39%	17.3%
부산/울산/경남	150	국민의힘	42%	4.1%	34%	51%	9.8%
		더불어민주당	27%	3.8%	20%	35%	13.8%
		정의당	6%	2.2%	3%	12%	34.5%
		무당층	22%	3.6%	15%	29%	16.4%
제주	13	국민의힘		9.8%			46.1%
		더불어민주당		15.6%			31.4%
		정의당		5.5%			101.6%
		무당층		16.2%			67.7%

- 50사례 미만은 추정치 제시하지 않음. 한국갤럽 데일리 오피니언 제545호 www.gallup.co.kr

● 주요 정당 지지도 표준오차, 신뢰구간, 상대표준오차 [2/2]

2023년 6월 1주 (5/30-6/1)	조사완료 사례수 (명)	지지 정당	추정치	표준 오차	95% 신뢰구간		상대 표준오차
					하한	상한	
성별 남성	541	국민의힘	40%	2.1%	36%	44%	5.4%
		더불어민주당	30%	1.9%	27%	34%	6.3%
		정의당	5%	0.9%	3%	7%	18.5%
		무당층	24%	1.9%	20%	28%	8.1%
여성	461	국민의힘	30%	2.0%	26%	34%	6.6%
		더불어민주당	33%	2.4%	28%	38%	7.3%
		정의당	5%	1.2%	4%	8%	21.3%
		무당층	31%	2.4%	26%	36%	7.8%
연령별 18~29세	122	국민의힘	30%	3.9%	23%	39%	12.9%
		더불어민주당	21%	4.1%	14%	30%	19.7%
		정의당	5%	1.8%	2%	10%	37.7%
		무당층	44%	5.2%	34%	54%	11.8%
30대	125	국민의힘	29%	4.1%	22%	38%	14.0%
		더불어민주당	37%	4.7%	29%	47%	12.6%
		정의당	5%	2.4%	2%	13%	43.6%
		무당층	26%	4.4%	18%	35%	17.1%
40대	176	국민의힘	23%	3.2%	18%	30%	13.8%
		더불어민주당	37%	3.8%	30%	45%	10.0%
		정의당	7%	1.9%	4%	11%	29.0%
		무당층	30%	3.7%	23%	38%	12.2%
50대	224	국민의힘	27%	2.9%	22%	33%	10.7%
		더불어민주당	38%	3.3%	32%	45%	8.7%
		정의당	6%	1.7%	4%	10%	26.8%
		무당층	26%	3.0%	21%	33%	11.2%
60대	194	국민의힘	46%	3.5%	39%	53%	7.6%
		더불어민주당	30%	3.1%	25%	37%	10.3%
		정의당	5%	1.5%	3%	9%	30.5%
		무당층	18%	2.9%	13%	24%	16.2%
70대 이상	161	국민의힘	57%	3.8%	50%	65%	6.7%
		더불어민주당	21%	3.0%	16%	28%	13.9%
		정의당	2%	1.0%	1%	5%	55.8%
		무당층	19%	3.1%	13%	26%	16.7%

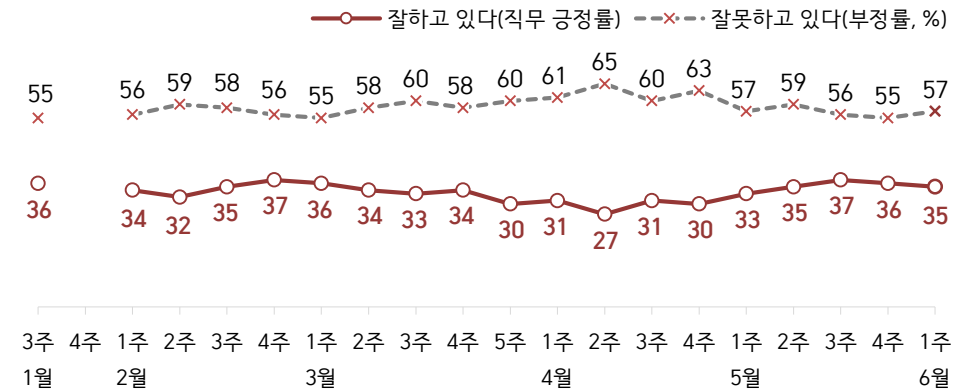
- 한국갤럽 데일리 오피니언 제545호 www.gallup.co.kr

대통령 직무 수행 평가, 정당 지지도: 최근 20주 지표 추이

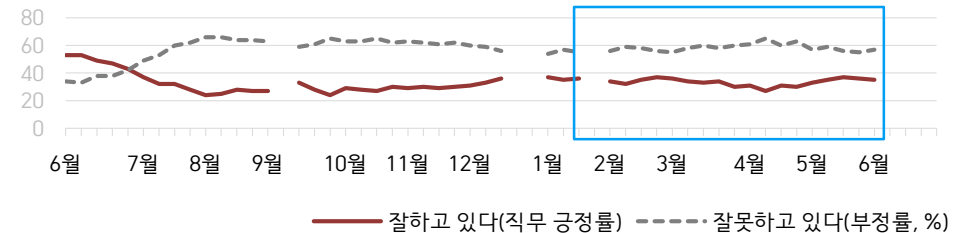
매주 화~목 조사 | 무선전화 RDD 조사(유선전화 RDD 보완) | 매주 유효표본 약 1,000명 | 표본오차 ±3.1%포인트(95% 신뢰수준)

질문) 귀하는 윤석열 대통령이 대통령으로서의 직무를 잘 수행하고 있다고 보십니까, 아니면 잘못 수행하고 있다고 보십니까? (긍정/부정을 답하지 않은 경우 재질문) 굳이 말씀하신다면, '잘하고 있다'와 '잘못하고 있다' 중 어느 쪽입니까?

● 대통령 직무 수행 평가: 2023년, 최근 20주



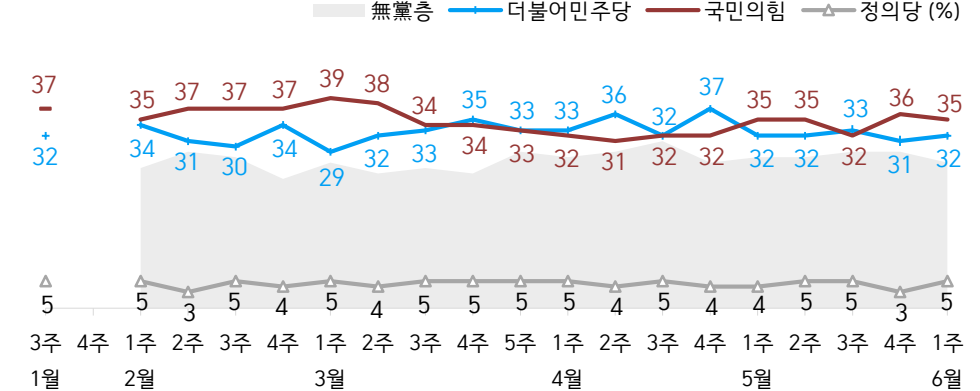
● 대통령 직무 수행 평가 2022-2023



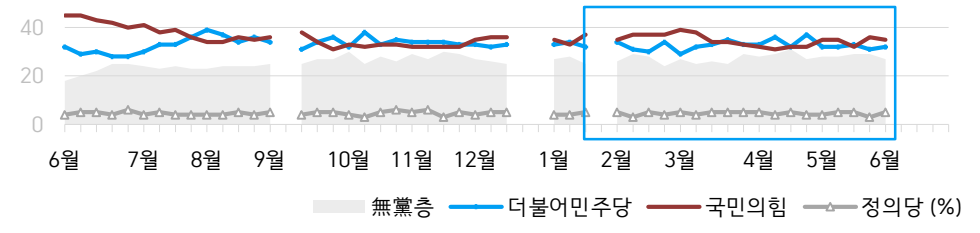
- 2022년 9월 2주(추석), 12월 4~5주(연말), 2023년 1월 4주(설) 조사 씬
 - 매주 전국 유권자 약 1,000명 전화조사(CATI). 한국갤럽 데일리 오피니언 제545호 www.gallup.co.kr

질문) 귀하는 다음 중 어느 정당 또는 단체를 지지하십니까? 보기를 순환하여 불러드리겠습니다. ('모름/없음'인 경우 재질문) 그럼, 본인 성향은 어느 정당/단체에 조금이라도 더 가깝습니까?
 - 원내 2인 이상 정당 기준 보기 제시

● 정당 지지도: 2023년, 최근 20주



● 주요 정당 지지도 2022-2023

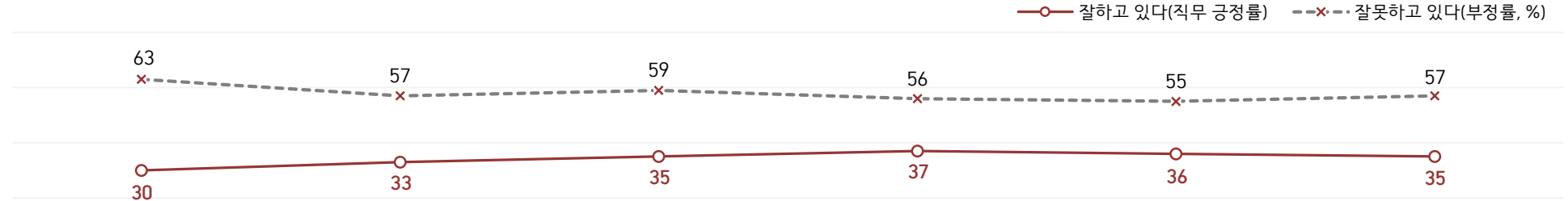


- 무당(無黨)층='현재 지지하는 정당 없음/모름/응답거절'
 - 2022년 9월 2주(추석), 12월 4~5주(연말), 2023년 1월 4주(설) 조사 씬
 - 매주 전국 유권자 약 1,000명 전화조사(CATI). 한국갤럽 데일리 오피니언 제545호 www.gallup.co.kr

최근 6주간 대통령 직무 수행 평가와 주요 정치 이슈

질문) 귀하는 윤석열 대통령이 대통령으로서의 직무를 잘 수행하고 있다고 보십니까, 혹은 잘못 수행하고 있다고 보십니까?
(긍정/부정을 답하지 않은 경우 재질문) 굳이 말씀하신다면, '잘하고 있다'와 '잘못하고 있다' 중 어느 쪽입니까?

● 대통령 직무 수행 평가: 2023년, 최근 6주



4월 4주(25~27일)	5월 1주(2~4일)	5월 2주(9~11일)	5월 3주(16~18일)	5월 4주(23~25일)	6월 1주(5/30-6/1)
23 당정, '전세사기 특별법' 추진 24 尹, 5박 7일 국민 방어 일정 시작 / WP 인터뷰 중 대일 인식 논란 - 송영길 전 대표 귀국 25 수단 교민 수송기 입국 - WP 기자 인터뷰 원문 공개 26 중대재해처벌법 첫 실행 선고 - 유상범 국민의힘 수석대변인, '오역 가능성' 주장 철회 - 민형배, 민주당 복당 27 한미 정상회담, 핵 확장억제 강화 '워싱턴 선언' 발표 - 의료법 개정·간호법 제정안 가결 - '50억 클럽·김건희 특검' 신속처리안건(패스트트랙) 지정 28 尹, 미국 의회 연설 - 민주당 원내대표 박광온 선출 * 검찰, '8개 종목 하한가' 주가 조작 수사	29 北, '워싱턴 선언' 맹비난 30 尹 귀국 1 노동절 / 양대노총 전국 집회 - 기사다 日 총리 주말 방한 예고 2 노동부, '노조회계 미제출' 한노총 등 국고보조금 지원사업 미선정 - 尹, 여당 원내 지도부 만찬 3 박광온, '돈봉투 의혹' 사과 / 윤관석·이성만 민주당 탈당 4 미국 기준금리 인상 5.0→5.25% - 외교부, '독도 방문' 일본 항의 일축 5 민주당 김남국 '60억 코인 의혹' * 국민의힘 태영호 녹취록 파문 / 당 윤리위 징계 절차 개시 * 검찰, 주가 조작 수사 확대	6 WHO, 코로나19 비상사태 해제 7 기사다 日 총리 방한, 한일정상회담 8 민주당, 22대 총선 공천 물 확정 9 정의당 원내대표 배진교 추대 10 尹, 취임 1주년 현충원 참배 - 태영호, 최고위원직 사퇴 - 민주당, 김남국 코인 매각 권유 / 진상조사 착수 - 이재명, 문재인·홍준표 만남 - 국민의힘 윤리위, 김재원 1년·태영호 3개월 당원권 정지 11 尹, 코로나19 종식 선언 / 7일 격리 의무→5일 격리 권고 12 한전 자구책 발표, 사장 사의 * 충북 청주 구제역 발생	14 '코인 논란' 김남국 탈당, 이재명 대표 사과 / 민주당 쇄신 의원총회 15 전기·가스요금 5.3% 인상, 16일부터 적용 16 尹, 간호법 제정안 거부권 행사 - 우크라이나 영부인 방한, 비살상 군사장비 지원 요청 - 민노총, 1박 2일 도심 집회 17 트뤼도 캐나다 총리 방한·회담 18 尹, 5·18 민주화운동 기념식 참석 * 구제역 방역 전국 확대	19- 21 尹, G7 정상회의 참석차 일본 방문 / 8개국 연쇄 정상회담 / 히로시마 원폭 피해 동포 만남 / G7 주도 기후클럽 참여 공식화 22 국가보훈부 장관 후보 박민식 인사청문회 23 한국 시찰단, 후쿠시마 원전 방문 - '군 마약류 관리 개선방안' 추진 - 민주, '문자폭탄' 강성당원 첫 제명 24 야당, '노란봉투법'(노조법 개정안) 국회 본회의 직회부 의결 25 '전세사기 특별법', '강원특별법', '김남국 방지법' 등 국회 본회의 통과 - 한은, 올해 경제성장률 전망치 하향(1.6→1.4%) / 기준금리 3연속 동결(3.5%) - 누리호 3차 발사 성공	29 한-태평양도서국 정상회의 30 尹, 한상혁 방위위원장 면직안 재가 - 간호법 제정안 국회 본회의 재투표 부결 - 경찰, '한동훈 개인정보 유출 혐의' MBC 기자 압수수색 31 北 군사정찰위성 발사 - 서울시·행안부 경보 혼선 - 후쿠시마 시찰단 활동 결과 발표 - 경찰, 민노총 도심집회에 캠페이션 대응 시사 * 입항 일본 군함 육일기 공방 * 선관위 자녀특혜 채용 의혹 수사

대통령 직무 수행 평가

● 대통령 직무 수행 평가: 최근 6개월

2022~2023년	조사완료 사례수 (명)	대통령 직무 수행 평가			
		잘하고 있다	잘못하고 있다	어느 쪽도 아니다	모름/ 응답거절
12월 1주(11/29-12/1)	1,000	31%	60%	2%	7%
12월 2주(06-08)	1,000	33%	59%	3%	5%
12월 3주(13-15)	1,001	36%	56%	2%	6%
12월 4주(19-23)	연말 데일리 조사 씬				
12월 5주(26-30)	연말 데일리 조사 씬				
1월 1주(03-05)	1,002	37%	54%	2%	7%
1월 2주(10-12)	1,002	35%	57%	2%	7%
1월 3주(17-19)	1,000	36%	55%	2%	8%
1월 4주(23-27)	설 기간				
2월 1주(1/31-2/2)	1,001	34%	56%	3%	7%
2월 2주(07-09)	1,002	32%	59%	3%	6%
2월 3주(14-16)	1,000	35%	58%	2%	6%
2월 4주(21-23)	1,000	37%	56%	3%	4%
3월 1주(2/28, 3/2)	1,001	36%	55%	3%	5%
3월 2주(08-09)	1,002	34%	58%	3%	5%
3월 3주(14-16)	1,003	33%	60%	2%	5%
3월 4주(21-23)	1,001	34%	58%	2%	6%
3월 5주(28-30)	1,000	30%	60%	3%	7%
4월 1주(04-06)	1,000	31%	61%	3%	5%
4월 2주(11-13)	1,002	27%	65%	2%	6%
4월 3주(18-20)	1,003	31%	60%	3%	6%
4월 4주(25-27)	1,001	30%	63%	2%	5%
5월 1주(02-04)	1,000	33%	57%	3%	7%
5월 2주(09-11)	1,000	35%	59%	1%	5%
5월 3주(16-18)	1,000	37%	56%	2%	5%
5월 4주(23-25)	1,000	36%	55%	3%	6%
6월 1주(5/30-6/1)	1,002	35%	57%	2%	6%

- 한국갤럽 데일리 오피니언 제545호 www.gallup.co.kr

질문) 귀하는 윤석열 대통령이 대통령으로서의 직무를 잘 수행하고 있다고 보십니까, 아니면 잘못 수행하고 있다고 보십니까? (긍정/부정을 답하지 않은 경우 재질문) 굳이 말씀하신다면, '잘하고 있다'와 '잘못하고 있다' 중 어느 쪽입니까?

2023년 6월 1주 (5/30-6/1)	조사완료 사례수 (명)	가중적용 사례수 (명)	대통령 직무 수행 평가			
			잘하고 있다	잘못하고 있다	어느 쪽도 아니다	모름/ 응답거절
전체	1,002	1,002	35%	57%	2%	6%
지역별						
서울	202	188	32%	59%	3%	6%
인천/경기	309	318	35%	58%	2%	4%
강원	29	30	-	-	-	-
대전/세종/충청	103	107	37%	52%	3%	7%
광주/전라	99	98	13%	76%		11%
대구/경북	97	97	59%	36%	1%	4%
부산/울산/경남	150	150	41%	52%	1%	6%
제주	13	13	-	-	-	-
성별						
남성	541	497	40%	53%	1%	6%
여성	461	505	31%	60%	3%	6%
연령별						
18~29세	122	156	26%	57%	3%	15%
30대	125	160	25%	65%	1%	9%
40대	176	185	22%	73%	2%	2%
50대	224	195	30%	66%	1%	2%
60대	194	169	50%	45%	3%	2%
70대 이상	161	137	65%	27%	3%	6%
주요 지지 정당별						
국민의힘	362	347	78%	17%	2%	3%
더불어민주당	320	317	4%	92%	2%	2%
정의당	52	51	14%	79%	2%	6%
무당(無黨)층	253	273	22%	62%	3%	13%
직업별						
농/임/어업	28	24	-	-	-	-
자영업	176	166	36%	61%	2%	1%
기능노무/서비스	130	121	35%	54%	1%	10%
사무/관리	321	349	26%	66%	2%	6%
전업주부	197	190	47%	44%	4%	5%
학생	51	65	23%	67%		10%
무직/은퇴/기타	99	88	52%	40%	1%	8%
생활 수준별						
상/중상	181	182	32%	64%	2%	2%
중	498	519	36%	56%	2%	6%
중하	177	171	36%	58%		6%
하	134	119	39%	47%	4%	11%
성향별						
보수	257	249	61%	34%	2%	3%
중도	361	374	34%	57%	2%	6%
진보	273	274	10%	86%	1%	2%
모름/응답거절	111	106	45%	32%	3%	19%
평소 관심이 전혀 없다/모름						
많이 있다	203	188	47%	51%	0%	2%
약간 있다	497	483	35%	61%	2%	2%
별로 없다	213	236	34%	59%	0%	7%
전혀 없다/모름	89	95	16%	44%	9%	31%

- 소수점 아래 반올림 때문에 백분율 합계는 ±1 차이 발생 가능하며, 이는 오류가 아님

- 50사례 미만은 수치 제시하지 않음. 한국갤럽 데일리 오피니언 제545호 www.gallup.co.kr

대통령 직무 수행 평가 이유

질문) 어떤 점에서 [잘하고/잘못하고 있다고] 생각하시는지 한 가지만 구체적으로 말씀해 주십시오. (자유응답)

대통령 직무 수행 긍정 평가 이유 2023년 5월 30일~6월 1일 (긍정 평가자 354명)		대통령 직무 수행 부정 평가 이유 5월 30일~6월 1일 (부정 평가자 569명)	
외교	40%	외교 (-5)	29%
노조 대응 (+3)	6%	경제/민생/물가	8%
결단력/추진력/독심	4%	독단적/일방적	8%
일본 관계 개선	4%	일본 관계/후쿠시마 오염수 방류 문제	8%
국방/안보	4%	경험·자질 부족/무능함 (+3)	5%
주관/소신	3%	소통 미흡	5%
전반적으로 잘한다	3%	전반적으로 잘못한다	3%
열심히 한다/최선을 다한다	3%	서민 정책/복지	2%
전 정권 극복	2%	통합·협치 부족	2%
서민 정책/복지	2%	간호법 거부권 행사	2%
공정/정의/원칙	2%	노동 정책	2%
안정적	2%	국방/안보	1%
변화/쇄신	1%	발언 부주의	1%
진실함/솔직함/거짓없음	1%	검찰 권력 과도	1%
유능함/합리적	1%	공정하지 않음	1%
신뢰감/책임	1%	직무 태도	1%
국가 유공자 예우	1%	정책 비전 부족	1%
통합/포용	1%	공약 실천 미흡	1%
부정부패·비리 척결	1%	인사(人事)	1%
기타	4%	진실하지 않음/신뢰 부족	1%
모름/응답거절	16%	전 정부와 마찰/전 정부 탓	1%
		기타	4%
		모름/응답거절	12%

- 지난주 대비 ±3%포인트 이상 증감 항목에만 (+/-) 표시. 한국갤럽 데일리 오피니언 제545호

● 정당 지지도: 최근 6개월

2022~2023년	조사완료 사례수 (명)	정당 지지도 (현재 지지하는 정당)					무당층 無黨層
		국민의힘	더불어 민주당	정의당	기타		
12월 1주(11/29-12/1)	1,000	35%	33%	4%	1%	27%	
12월 2주(06-08)	1,000	36%	32%	5%	0%	26%	
12월 3주(13-15)	1,001	36%	33%	5%	1%	25%	
12월 4주(19-23)	연말 데일리 조사 씬						
12월 5주(26-30)	연말 데일리 조사 씬						
1월 1주(03-05)	1,002	35%	33%	4%	0%	27%	
1월 2주(10-12)	1,002	33%	34%	4%	1%	28%	
1월 3주(17-19)	1,000	37%	32%	5%	1%	25%	
1월 4주(23-27)	설 기간						
2월 1주(1/31-2/2)	1,001	35%	34%	5%	1%	26%	
2월 2주(07-09)	1,002	37%	31%	3%	1%	29%	
2월 3주(14-16)	1,000	37%	30%	5%	0%	28%	
2월 4주(21-23)	1,000	37%	34%	4%	1%	24%	
3월 1주(2/28, 3/2)	1,001	39%	29%	5%	1%	27%	
3월 2주(08-09)	1,002	38%	32%	4%	1%	25%	
3월 3주(14-16)	1,003	34%	33%	5%	2%	26%	
3월 4주(21-23)	1,001	34%	35%	5%	1%	25%	
3월 5주(28-30)	1,000	33%	33%	5%	0%	29%	
4월 1주(04-06)	1,000	32%	33%	5%	1%	28%	
4월 2주(11-13)	1,002	31%	36%	4%	1%	29%	
4월 3주(18-20)	1,003	32%	32%	5%	1%	31%	
4월 4주(25-27)	1,001	32%	37%	4%	1%	27%	
5월 1주(02-04)	1,000	35%	32%	4%	1%	28%	
5월 2주(09-11)	1,000	35%	32%	5%	1%	28%	
5월 3주(16-18)	1,000	32%	33%	5%	1%	29%	
5월 4주(23-25)	1,000	36%	31%	3%	1%	29%	
6월 1주(5/30-6/1)	1,002	35%	32%	5%	1%	27%	

- 한국갤럽 데일리 오피니언 제545호 www.gallup.co.kr

질문) 귀하는 다음 중 어느 정당을 지지하십니까? 보기를 순환하여 불러드리겠습니다.
 ('모름/없음'인 경우 재질문) 그럼, 본인 성향은 어느 정당에 조금이라도 더 가깝습니까?
 - 국민의힘/더불어민주당/정의당, 그 외 정당(자유응답), 없다

2023년 6월 1주 (5/30-6/1)	조사완료 사례수 (명)	가중적용 사례수 (명)	정당 지지도 (현재 지지하는 정당)					없음	모름 응답 거절
			국민의힘	더불어 민주당	정의당	기타	무당층 無黨層		
전체	1,002	1,002	35%	32%	5%	1%	27%	25%	2%
지역별									
서울	202	188	32%	34%	4%	1%	29%	27%	2%
인천/경기	309	318	35%	29%	4%	2%	29%	28%	2%
강원	29	30	-	-	-	-	-	-	-
대전/세종/충청	103	107	31%	31%	6%	-	32%	28%	4%
광주/전라	99	98	13%	54%	12%	2%	20%	19%	1%
대구/경북	97	97	55%	16%	1%	-	28%	25%	3%
부산/울산/경남	150	150	42%	27%	6%	3%	22%	19%	3%
제주	13	13	-	-	-	-	-	-	-
성별									
남성	541	497	40%	30%	5%	2%	24%	22%	2%
여성	461	505	30%	33%	5%	1%	31%	28%	3%
연령별									
18~29세	122	156	30%	21%	5%	-	44%	40%	4%
30대	125	160	29%	37%	5%	2%	26%	24%	2%
40대	176	185	23%	37%	7%	2%	30%	29%	2%
50대	224	195	27%	38%	6%	2%	26%	24%	2%
60대	194	169	46%	30%	5%	1%	18%	17%	0%
70대 이상	161	137	57%	21%	2%	1%	19%	15%	4%
직업별									
농/임/어업	28	24	-	-	-	-	-	-	-
자영업	176	166	37%	30%	6%	1%	25%	24%	1%
기능노무/서비스	130	121	35%	37%	3%	3%	22%	19%	3%
사무/관리	321	349	29%	36%	7%	2%	26%	26%	1%
전업주부	197	190	42%	28%	2%	1%	27%	24%	3%
학생	51	65	21%	29%	5%	-	45%	36%	9%
무직/은퇴/기타	99	88	41%	21%	5%	1%	31%	29%	3%
생활 수준별									
상/중상	181	182	34%	33%	7%	-	25%	23%	2%
중	498	519	33%	31%	5%	2%	28%	27%	1%
중하	177	171	37%	35%	3%	-	26%	22%	3%
하	134	119	38%	29%	4%	1%	27%	24%	4%
성향별									
보수	257	249	74%	11%	2%	1%	11%	11%	
중도	361	374	28%	26%	5%	1%	40%	37%	3%
진보	273	274	8%	61%	10%	2%	19%	18%	0%
모름/응답거절	111	106	34%	24%	-	1%	41%	31%	10%
대통령 직무									
긍정 평가자	372	354	76%	4%	2%	1%	17%	15%	2%
부정 평가자	556	569	10%	51%	7%	2%	30%	28%	2%
평소 관심이									
많이 있다	203	188	46%	35%	4%	1%	14%	14%	0%
약간 있다	497	483	36%	37%	6%	2%	19%	18%	1%
별로 없다	213	236	31%	23%	6%	1%	38%	36%	2%
전혀 없다/모름	89	95	12%	16%	3%	-	69%	57%	12%

- 50사례 미만은 수치 제시하지 않음. 한국갤럽 데일리 오피니언 제545호 www.gallup.co.kr

질문) 귀하는 앞으로 우리나라를 이끌어갈 정치 지도자, 즉 장래 대통령감으로 누가 좋다고 생각하십니까?
(특정인을 답하지 않은 경우 재질문) 그럼, 조금이라도 마음이 가는 인물은 누구입니까? (자유응답)

장래 정치 지도자 선호도

2023년 6월 1주 (5/30-6/1)	조사완료 사례수 (명)	가중적용 사례수 (명)	장래 정치 지도자 선호도													없음	모름 응답 거절
			이재명	한동훈	홍준표	오세훈	안철수	이낙연	유승민	김동연	이준석	이탄희	기타 인물	의견 유보			
전체	1,002	1,002	22%	11%	5%	4%	2%	2%	1%	1%	1%	1%	4%	46%	33%	13%	
지역별																	
서울	202	188	20%	6%	3%	9%	3%	1%	2%		1%	1%	4%	49%	37%	13%	
인천/경기	309	318	24%	11%	6%	2%	3%	1%	2%	3%	2%	0%	5%	41%	29%	13%	
강원	29	30	-	-	-	-	-	-	-	-	-	-	-	-	-	-	
대전/세종/충청	103	107	19%	12%	5%	2%			2%		1%		3%	55%	40%	15%	
광주/전라	99	98	38%	4%	4%	1%	2%	3%	1%	1%		1%	1%	44%	35%	9%	
대구/경북	97	97	8%	19%	6%	7%	2%	1%		1%		2%	1%	52%	33%	18%	
부산/울산/경남	150	150	21%	14%	6%	2%	2%	2%	1%	1%	1%	1%	6%	44%	30%	14%	
제주	13	13	-	-	-	-	-	-	-	-	-	-	-	-	-	-	
성별																	
남성	541	497	23%	13%	7%	4%	3%	2%	2%	2%	2%	1%	4%	37%	27%	10%	
여성	461	505	21%	9%	3%	3%	2%	1%	0%	1%	1%	1%	4%	55%	38%	17%	
연령별																	
18~29세	122	156	8%	7%	8%	5%	3%		2%		1%		7%	61%	41%	20%	
30대	125	160	17%	6%	11%	2%	4%	1%	2%	1%	1%	1%	4%	49%	38%	11%	
40대	176	185	33%	6%	5%	2%	1%	1%	2%	1%	2%	5%	2%	39%	30%	9%	
50대	224	195	34%	11%	2%	5%	2%	2%	1%	2%	1%	0%	5%	34%	25%	8%	
60대	194	169	23%	18%	3%	5%	2%	4%	1%	3%	1%		3%	37%	24%	13%	
70대 이상	161	137	13%	17%		2%	1%	2%					3%	63%	42%	21%	
주요 지지																	
국민의힘	362	347	2%	25%	9%	7%	3%	0%	1%	0%	3%	1%	3%	45%	30%	15%	
더불어민주당	320	317	54%	1%	0%	2%	2%	4%	0%	2%	0%	2%	3%	32%	21%	11%	
정당별																	
정의당	52	51	9%	2%	2%	5%		4%	2%	2%	2%	5%	13%	57%	44%	13%	
무당(無黨)층	253	273	11%	7%	6%	3%	2%	1%	3%	2%	0%	0%	4%	62%	48%	14%	
직업별																	
농/임/어업	28	24	-	-	-	-	-	-	-	-	-	-	-	-	-	-	
자영업	176	166	23%	13%	7%	5%	2%	2%	3%	1%	2%	1%	3%	37%	30%	7%	
기능노무/서비스	130	121	32%	11%	5%	2%	4%	3%	1%	1%	1%		3%	38%	27%	11%	
사무/관리	321	349	23%	9%	6%	3%	2%	1%	1%	1%	1%	2%	5%	45%	33%	11%	
전업주부	197	190	21%	11%	2%	3%	2%	2%	1%	1%	1%		3%	54%	32%	21%	
학생	51	65	11%	3%	5%	5%	5%		4%				8%	-	38%	22%	
무직/은퇴/기타	99	88	16%	16%	6%	6%	1%	1%	1%	1%	1%		4%	48%	37%	11%	
성향별																	
보수	257	249	10%	23%	8%	6%	2%	1%	3%	1%	2%	1%	5%	39%	28%	11%	
중도	361	374	20%	9%	4%	4%	4%	2%	2%	2%	1%	2%	3%	48%	35%	13%	
진보	273	274	43%	3%	3%	2%	2%	3%	0%	1%	1%	1%	5%	36%	27%	9%	
모름/응답거절	111	106	6%	6%	4%	1%		2%		1%			0%	80%	51%	29%	
대통령																	
직무																	
긍정 평가자	372	354	1%	28%	7%	7%	3%	1%	1%	0%	1%		4%	46%	32%	15%	
부정 평가자	556	569	38%	1%	4%	2%	1%	2%	2%	2%	1%	2%	4%	40%	30%	11%	
내년																	
여당 다수 당선	385	373	1%	27%	9%	8%	3%	1%	2%	0%	1%		4%	45%	32%	13%	
총선																	
야당 다수 당선	485	496	42%	0%	2%	1%	2%	3%	1%	2%	1%	2%	5%	40%	29%	11%	
기대																	
모름/응답거절	132	133	7%	5%	7%	2%	2%	1%	1%	1%		1%	2%	71%	49%	22%	
평소																	
많이 있다	203	188	30%	20%	5%	6%	1%	2%	1%	0%	2%	2%	6%	24%	16%	8%	
정치에																	
약간 있다	497	483	28%	12%	4%	4%	3%	2%	2%	1%	1%	1%	4%	39%	30%	9%	
관심이																	
별로 없다	213	236	10%	5%	8%	3%	3%	3%	1%	1%	0%	1%	3%	62%	40%	21%	
전혀																	
없다/모름	89	95	6%	2%	1%		1%		2%	2%	1%		2%	84%	62%	22%	

- 2022년 6월부터 기존 '차기 정치 지도자'에서 '장래 정치 지도자'로 표제 변경

/ 이 질문은 다음 대선 출마 전제가 아니며, 누가 장차 대통령이 될 만한 인물로 여겨지는지 가늠하는 용도

/ 전국적 지명도나 대중적 인기, 조사 시점 이슈가 반영되고 자유응답 특성상 비정치인도 언급될 수 있음

- 1.0% 이상 기준 제시. 기타 인물에는 22명 포함. 50사례 미만은 수치 제시하지 않음. 한국갤럽 데일리 오피니언 제545호

● 장래 정치 지도자 선호도 2021-2023

	사례수 (명)	장래 정치 지도자 선호도 (자유응답)																	
		이재명	한동훈	홍준표	오세훈	안철수	이낙연	유승민	김동연	이준석	이탄희	원희룡	윤석열	심상정	최재형	정세균	추미애	기타인물	의견유보
2021년 1월 2주(12-14)	1,000	23%		3%		3%	10%	1%				13%							41%
2월 1주(2-4)	1,002	27%		2%		5%	10%					9%							40%
3월 2주(9-11)	1,003	24%		2%		3%	11%					24%							31%
4월 1주(3/30-4/1)	1,000	23%		2%	1%	4%	7%					23%							37%
4월 3주(13-15)	1,005	24%		2%	2%	4%	5%					25%			1%				33%
5월 1주(4, 6)	1,002	25%		2%	1%	3%	5%					22%			1%				38%
6월 1주(1-3)	1,003	24%		1%		2%	5%			3%		21%			1%				36%
7월 1주(6/29-7/1)	1,000	24%		2%		1%	6%			2%		25%	2%	2%	2%	2%			32%
8월 1주(3-5)	1,001	25%		2%		1%	11%			1%		19%	4%	1%	1%				29%
9월 1주(8/31-9/2)	1,000	24%		6%		2%	8%	2%				19%	2%	1%	1%				32%
10월 1주(5-7)	1,000	25%		12%			8%	2%				20%	1%						26%
11월 1주(2-4)	1,000	26%		15%		2%	2%	3%			1%	24%	2%						23%
11월 3주(16-18)	1,000	27%		7%		3%	2%					34%	2%						21%
2022년 6월 2주(7-9)	1,000	15%	4%	5%	10%	6%	3%		4%	1%									46%
9월 1주(8/30-9/1)	1,000	27%	9%	4%	4%	4%	2%	2%		3%									41%
12월 1주(11/29-12/1)	1,000	23%	10%	4%	2%	3%	3%	2%		2%									44%
2023년 3월 1주(2/28, 3/1)	1,001	20%	11%	5%	3%	4%	3%	1%		2%		2%							44%
6월 1주(5/30-6/1)	1,002	22%	11%	5%	4%	2%	2%	1%	1%	1%	1%							4%	46%

- 2022년 6월부터 기존 '차기 정치 지도자'에서 '장래 정치 지도자'로 표제 변경
- 위 기간 조사 시기별 1.0% 이상 응답 인물 기준 제시
- 제20대 대통령선거 원내 정당 후보로 2021년 10월 10일 이재명, 12일 심상정, 11월 4일 안철수, 5일 윤석열 선출
- 2022년 3월 제20대 대통령으로 윤석열 당선. 한국갤럽 데일리 오피니언 제545호 www.gallup.co.kr

질문) 내년 국회의원선거와 관련해 다음 두 가지 주장 중 어느 쪽에 더 동의하십니까?

- 현 정부를 지원하기 위해 여당 후보가 많이 당선돼야 한다

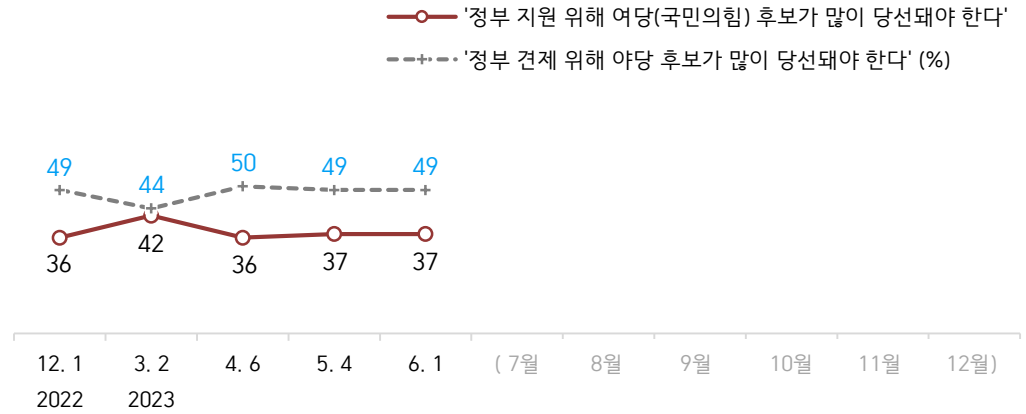
/ 현 정부를 견제하기 위해 야당 후보가 많이 당선돼야 한다 (항목 로테이션)

2023년 6월 1주 (5/30~6/1)	조사완료 사례수 (명)	가중적용 사례수 (명)	제22대 국회의원선거 결과 기대		
			현 정부 지원 여당 다수 당선	정부 견제 야당 다수 당선	모름/ 응답거절
전체	1,002	1,002	37%	49%	13%
지역별					
서울	202	188	38%	51%	11%
인천/경기	309	318	35%	51%	13%
강원	29	30	-	-	-
대전/세종/충청	103	107	35%	40%	25%
광주/전라	99	98	18%	73%	8%
대구/경북	97	97	60%	28%	12%
부산/울산/경남	150	150	42%	46%	12%
제주	13	13	-	-	-
성별					
남성	541	497	42%	47%	12%
여성	461	505	33%	52%	15%
연령별					
18~29세	122	156	32%	53%	15%
30대	125	160	36%	51%	13%
40대	176	185	23%	67%	10%
50대	224	195	33%	56%	11%
60대	194	169	48%	41%	11%
70대 이상	161	137	57%	21%	22%
주요 지지 정당별					
국민의힘	362	347	82%	10%	9%
더불어민주당	320	317	6%	88%	6%
정의당	52	51	16%	74%	9%
무당(無黨)층	253	273	22%	49%	29%
직업별					
농/임/어업	28	24	-	-	-
자영업	176	166	39%	49%	12%
기능노무/서비스	130	121	36%	45%	19%
사무/관리	321	349	31%	61%	9%
전업주부	197	190	43%	38%	20%
학생	51	65	32%	56%	12%
무직/은퇴/기타	99	88	47%	39%	14%
생활 수준별					
상/중상	181	182	36%	55%	9%
중	498	519	39%	50%	11%
중하	177	171	35%	51%	15%
하	134	119	38%	40%	23%
성향별					
보수	257	249	68%	24%	8%
중도	361	374	35%	50%	15%
진보	273	274	14%	80%	7%
모름/응답거절	111	106	35%	28%	37%
대통령 직무 수행에 관심이 별로 없다 전혀 없다/모름					
긍정 평가자	372	354	83%	5%	11%
부정 평가자	556	569	10%	80%	10%
평소 많이 있다	203	188	47%	45%	8%
정치에 약간 있다	497	483	38%	53%	9%
관심이 별로 없다	213	236	36%	50%	14%
전혀 없다/모름	89	95	16%	40%	44%

- 50사례 미만은 수치 제시하지 않음. 한국갤럽 데일리 오피니언 제545호 www.gallup.co.kr

제22대 국회의원선거 결과 기대

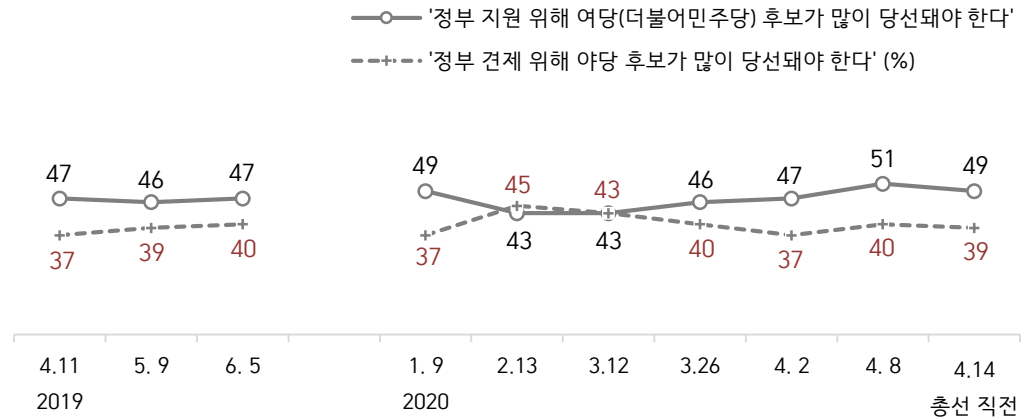
● 제22대 국회의원선거 결과 기대 2022-2023



- 위 기간 여당은 국민의힘, 제1야당은 더불어민주당. 조사 종료일 기준 제시

- 시점별 전국 유권자 약 1,000명 전화조사(CATI). 한국갤럽 데일리 오피니언 제545호 www.gallup.co.kr

(참고) 제21대 국회의원선거 결과 기대 2019-2020

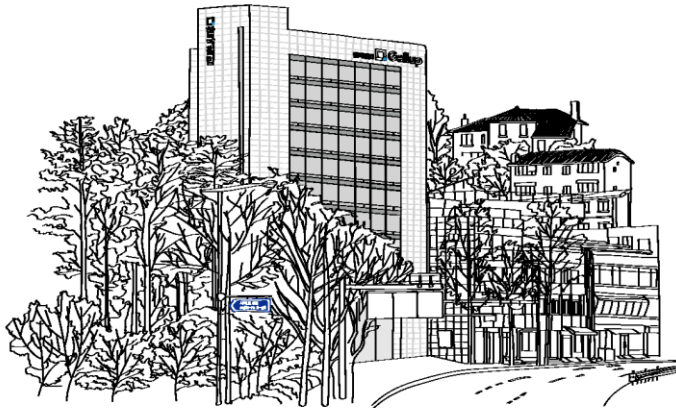


- 위 기간 여당은 더불어민주당, 제1야당은 자유한국당/미래통합당(국민의힘 전신)

- 조사 종료일 기준 제시. 시점별 전국 유권자 약 1,000명 전화조사(CATI). 한국갤럽 데일리 오피니언

“조사는 결코 화려하거나 스스로 빛나는
업(業)이 아니다. 사회의 명암, 좌우 대립,
빈부 문제, 정보 격차, 과거와 미래 등을
두루 살펴 매 순간 어느 한쪽으로 치우치지
않도록 스스로 경계하며 꾸준히 공부하고
탐구하는 일이다. 때로는 관행과 시류에
맞서야 하고, 때로는 비난과 질시를 묵묵히
견뎌야 한다. 어렵지만 누군가는 반드시
해야 할 일, 힘들지만 그만큼 보람된 일이다.”

조사인의 길, 박무익



한국갤럽조사연구소는 1974년 6월 박무익 회장이 설립한
한국 최초의 법인 형태 조사 전문 회사입니다.

1970년대부터 사회 주요 현안 자체 조사 결과를 발표해 왔으며,
우리 국민의 71%가 한국갤럽을 알고 있습니다.

—
한국갤럽 홈페이지 갤럽리포트 게시판을 통해 공개한 자료는
모두 한국갤럽의 자산이므로 상업적 용도의 재판매를 금지합니다(→ [FAQ](#)).

·
기사, 논문, SNS 공유 등 재판매 이외 용도로는
누구나, 무료로, 자유롭게 인용하실 수 있습니다.

·
인용하실 때는 반드시 출처를 밝혀 주십시오.
가능하면 조사 기간, 방법, 표본크기 등 개요까지 함께 표시하실 것을 권장합니다.

·
저희는 소수점 아래 수치를 제시하지 않는 것을 원칙으로 하고 있으니,
인용하실 때도 그에 따라 주실 것을 당부합니다.

—
한국갤럽 조사에 관심 가져주셔서 고맙습니다.

- 매주 새로운 조사 결과를 전합니다: [이메일 뉴스레터 구독 신청](#) | [카카오톡채널 추가](#)
- 문의: 전화 02-3702-2100(대표)/2571/2621/2622 또는 [홈페이지 Q&A](#)
- 주소: (본관) 03167 서울시 종로구 사직로 70, (신관) 03042 서울시 종로구 자하문로 70

—
이 문서에는 네이버 나눔글꼴과 한글과컴퓨터 함초롬체를 썼습니다.