

한국갤럽 데일리 오피니언

제541호 2023년 5월 1주

대통령 직무 수행 평가, 긍·부정 평가 이유 | 제13~20대 대통령 취임 1년 직무 평가 | 정당 지지도 | 제22대 국회의원선거 결과 기대 | 대통령 미국 국민 방문 평가·이유

조사 개요

- 조사기간: 2023년 5월 2~4일
- 표본추출: 무선전화 RDD 표본 프레임에서 무작위 추출(유선전화 RDD 5% 포함)
- 응답방식: 전화조사원 인터뷰(CATI)
- 조사대상: 전국 만 18세 이상 1,000명
- 표본오차: $\pm 3.1\%$ 포인트(95% 신뢰수준) - 주요 지표 표준오차·신뢰구간·상대표준오차 제시
- 응답률: 9.2%(총 통화 10,814명 중 1,000명 응답 완료)
- 의뢰처: 한국갤럽 자체 조사

갤럽리포트 G20230505

한국갤럽 데일리 오피니언 독자 여러분, 안녕하십니까?

1974년 문을 연 저희 연구소가 지금까지 얻은 명성은
조사에 협조해주시고 관심 있게 봐 주신 분들 덕분입니다.

그에 보답하는 마음에서 1970년대부터 자체 조사 결과로 단행본을
펴냈고, 1990년대에는 조사 전문 데이터베이스를 구축했습니다.
2012년부터는 자체 조사를 정례화해 매주 새로운 결과를 공개하여
누구나 무료로 활용할 수 있도록 했습니다.

여론조사의 홍수 속에 '정확한 자' 하나를 제공하고자 시작한
저희 노력이 여론의 흐름을 읽으시는 데 도움되기를 바랍니다.
한국갤럽에 몸 담고 있는 한 사람, 한 사람은 공정하고 신뢰받는
조사회사로서 사명을 다하기 위해 계속 노력하겠습니다.

한국갤럽 데일리 오피니언은

전화조사원이 직접 묻고 응답 받는 인터뷰(CATI) 방식으로 진행합니다.

전국 유권자 대표성을 최대한 확보하고자 무작위발생(RDD: Random Digit Dialing)한 무선전화 번호를 기본 표본추출틀로 합니다.
단, 무선전화만으로는 접근하기 어려운 여성, 고연령대 일부는 무작위발생한 유선전화 조사로 보완합니다(반영 비율 5% 이내).

여론조사 바로보기

자주 물으시는 질문과 답글, 여론조사에 대한 이해를 돕는 한국갤럽 홈페이지 게시물 링크입니다. 클릭하면 연결됩니다.

→ [데일리 오피니언 표본설계: 모집단 정의부터 모수추정까지](#)

→ [전화조사 골백, 폭넓은 여론 수렴을 위한 필수 절차입니다: 콜 차수별 응답자 프로파일·정치적 성향 분석](#)

→ [정치 고관심층 위주 조사는 전체 여론을 왜곡합니다: 정치 관심도와 여론조사](#)

→ [알고 보면 들쭉날쭉하지 않습니다: 차기 정치지도자 선호도 질문 방식과 조사방법 간 차이](#)

→ [유·무선전화 표본 혼합 비율에 따른 여론조사 결과 차이](#)

→ [무선전화 RDD, 가상번호, 알뜰폰: 선거여론조사 관점에서 알뜰폰 가입자와 비가입자 간 성향 차이 분석](#)

→ [교육수준·생활수준과 정치적 태도: 저학력·저소득층이 더 보수적인가?](#)

NEW → [정치에 대한 생각: 주요 지표 각각의 개념, 측정, 특성](#)

→ [조사방법이 다르면 결과도 다릅니다: 같은 시기 상반된 조사 결과가 나오는 이유](#)

→ [표본오차보다 훨씬 작은 변동에 의미를 부여하는 행위는 해석이 아니라 허구\(虛構\)입니다](#)

→ [여론조사 결과는 옳고 그름의 잣대가 아니라, 다양한 의견의 중간점이 어디쯤인지 가능하는 이정표 역할을 할 뿐입니다](#)

→ [평소 정당 지지도는 현시점 유권자의 정당에 대한 태도로, 선거 결과에 대한 예측이 아닙니다](#)

→ [오보\(誤報\)에 가까울 만큼 여론조사에 대한 무지\(無知\)를 드러낸 기사가 많습니다: 부끄러운 여론조사 보도](#)

→ [여론조사는 정치 도구가 아니라 확률과 통계에 기반한 과학적 절차입니다: 한계와 오해](#)

→ [한국갤럽 유무선RDD 전화조사, 선거여론조사 관련 학술 논문 다운로드](#)

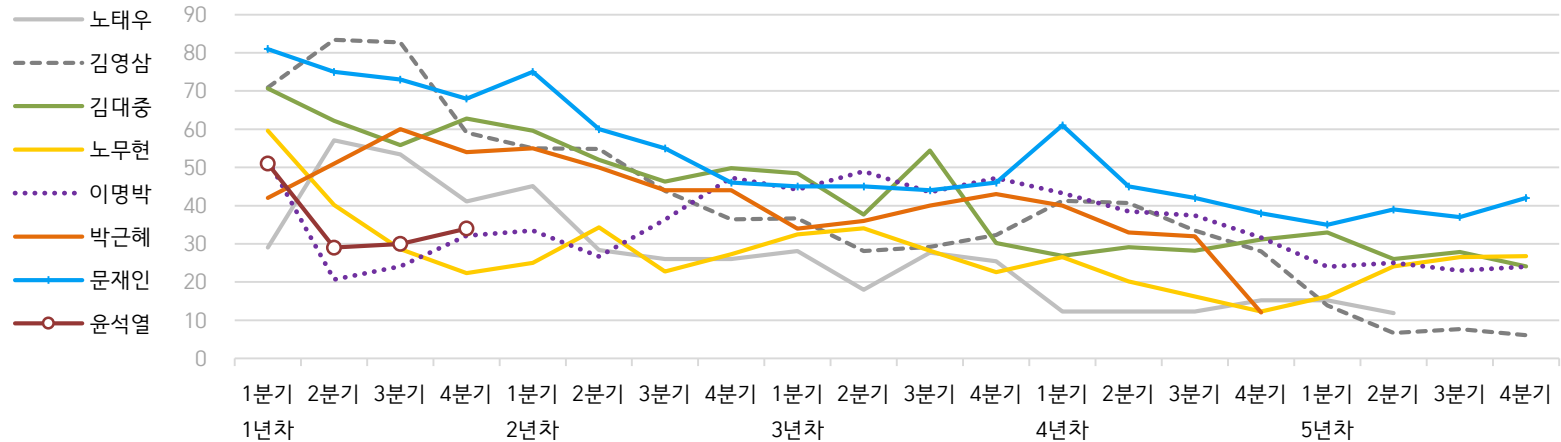
→ [여론조사의 이해와 활용에 관한 다양한 시각을 담은 기사/칼럼/인터뷰](#)

→ [한국갤럽 데일리 오피니언의 시작: 사회적 책임과 중립\(中立\)](#)

→ [The Gallup Legacy at 120 Years: 갤럽 인터내셔널 설립자 조지 갤럽 박사 탄생 120주년을 맞아](#)

한국갤럽 역대 대통령 직무 수행 평가 1988-2023

● 역대 대통령 직무 수행 긍정률 (%)



● 역대 대통령 직무 수행 평가 (%)

대통령	재임	1년차				2년차				3년차				4년차				5년차			
		1분기	2분기	3분기	4분기	1분기	2분기	3분기	4분기	1분기	2분기	3분기	4분기	1분기	2분기	3분기	4분기	1분기	2분기	3분기	4분기
13대 노태우 1988-1993	긍정	29	57	53	41	45	28	26	-	28	18	28	25	12	-	-	15	-	12	-	-
	부정	46	16	25	27	25	41	45	-	40	62	55	54	40	-	-	41	-	56	-	-
14대 김영삼 1993-1998	긍정	71	83	83	59	55	55	44	36	37	28	29	32	41	41	34	28	14	7	8	6
	부정	7	4	6	18	24	21	25	33	34	41	45	39	33	37	40	47	65	74	78	74
15대 김대중 1998-2003	긍정	71	62	56	63	60	52	46	50	49	38	54	30	27	29	28	31	33	26	28	24
	부정	7	11	17	14	16	22	29	24	20	26	18	51	55	52	49	49	41	53	52	56
16대 노무현 2003-2008	긍정	60	40	29	22	25	34	23	27	33	34	28	23	27	20	16	12	16	24	27	27
	부정	19	41	53	62	57	46	60	57	55	53	61	67	63	70	74	79	78	66	64	62
17대 이명박 2008-2013	긍정	52	21	24	32	34	27	36	47	44	49	44	47	43	39	37	32	25	25	23	24
	부정	29	69	65	55	55	55	55	45	45	41	43	41	49	54	55	60	62	58	59	63
18대 박근혜 2013-2017	긍정	42	51	60	54	55	50	44	44	34	36	40	43	40	33	32	12				
	부정	23	23	21	33	34	39	46	45	56	54	51	46	49	53	55	80				
19대 문재인 2017-2022	긍정	81	75	73	68	75	60	55	46	45	45	44	46	61	45	42	38	35	39	37	42
	부정	11	17	19	23	15	30	36	44	45	46	48	46	30	45	48	53	56	53	56	51
20대 윤석열 2022-2027	긍정	50	29	30	34																
	부정	36	61	61	57																

질문) 귀하는 ○○○ 대통령이 대통령으로서의 직무를 잘 수행하고 있다고 보십니까, 아니면 잘못 수행하고 있다고 보십니까?

(긍정/부정을 답하지 않은 경우 재질문) 굳이 말씀하신다면, '잘하고 있다'와 '잘못하고 있다' 중 어느 쪽입니까?

- 역대 대통령 평가에는 모두 동일 질문 방식 적용(2점 척도, 재질문 1회). '잘하고 있다' → 긍정, '잘못하고 있다' → 부정 평가 비율

- 1988~2011년은 분기 내 여러 조사 결과의 중위수, 2012년 이후는 데일리 오피니언 매주 조사의 분기별 평균 기준 제시

- 박근혜 대통령 4년차 4분기 직무 긍정률: 2016년 10월 4주간 평균 24% → 11~12월 6주간 평균 5%. 이후 직무 정치, 2017년 3월 10일 탄핵

- 2013년 18대까지는 2월 취임, 2017년 19대부터 5월 취임. 이후 재임 연차별 1분기는 그해 4~6월, 4분기는 이듬해 1~3월 기준. 한국갤럽 www.gallup.co.kr

주간 응답자 특성표

주요 분석 단위별 표본오차(95% 신뢰수준 기준)와 지역/성/지지정당/직업/생활수준/성향과 연령 분포 구성입니다. 2022년 12월 말 행정안전부 주민등록인구 기준 8개 권역/성/연령별 셀 가중 결과

- 질문)** - 귀하는 어느 시도에 살고 계십니까? 주소지 기준으로 말씀해 주십시오. (저희가 전화번호를 무작위 추출해 지역을 알지 못합니다.)
- 실례지만, 귀하의 연세는 올해 만으로 어떻게 되십니까?
 - 귀하의 직업은 무엇입니까?
 - 우리 국민들의 생활수준을 상, 중상, 중, 중하, 하의 다섯 단계로 나눈다면 귀댁 생활수준은 어디에 속한다고 생각하십니까?
 - 귀하 본인의 정치적 성향은 다음 중 어디에 해당한다고 생각하십니까? (보기 로테이션 제시) 매우 보수적 / 약간 보수적 / 중도적 / 약간 진보적 / 매우 진보적

응답자 특성표 2023년 5월 1주 (2~4일)	조사완료		가중값 적용 기준		가중값 배율 (B/A)	표본오차 95% 신뢰수준
	사례수 (명) (A)	비율	사례수 (명) (B)	비율		
전체	1,000	100%	1,000	100%	1.00	±3.1%P
지역별						
서울	200	20%	188	19%	0.94	±6.9%P
인천/경기	318	32%	318	32%	1.00	±5.5%P
강원	29	3%	30	3%	1.04	±18.2%P
대전/세종/충청	106	11%	107	11%	1.01	±9.5%P
광주/전라	98	10%	97	10%	0.99	±9.9%P
대구/경북	88	9%	97	10%	1.10	±10.4%P
부산/울산/경남	146	15%	150	15%	1.03	±8.1%P
제주	15	2%	13	1%	0.85	±25.3%P
성별						
남성	538	54%	496	50%	0.92	±4.2%P
여성	462	46%	504	50%	1.09	±4.6%P
연령별						
18~29세	132	13%	167	17%	1.27	±8.5%P
30대	141	14%	150	15%	1.06	±8.3%P
40대	176	18%	183	18%	1.04	±7.4%P
50대	227	23%	195	19%	0.86	±6.5%P
60대	179	18%	168	17%	0.94	±7.3%P
70대 이상	145	15%	138	14%	0.95	±8.1%P

- 표본오차는 조사완료 사례수 기준. 한국갤럽 데일리 오피니언 제541호
- 가중값 적용 기준 사례수는 2022년 12월 행안부 주민등록인구 지역/성/연령비를 따름

응답자 특성표 2023년 5월 1주 (2~4일)	조사완료 사례수 (명)	주민등록인구 기준 가중값 적용 결과						
		가중적용 사례수	연령 분포					
			18~29세	30대	40대	50대	60대	70대+
전체	1,000	1,000	16%	15%	18%	20%	17%	14%
지역별								
서울	200	188	19%	17%	17%	18%	16%	13%
인천/경기	318	318	17%	16%	20%	20%	15%	11%
강원	29	30	-	-	-	-	-	-
대전/세종/충청	106	107	16%	15%	18%	19%	17%	15%
광주/전라	98	97	16%	12%	17%	20%	17%	18%
대구/경북	88	97	15%	13%	17%	20%	19%	16%
부산/울산/경남	146	150	15%	14%	18%	20%	19%	15%
제주	15	13	-	-	-	-	-	-
성별								
남성	538	496	17%	16%	19%	20%	17%	11%
여성	462	504	16%	14%	17%	20%	17%	16%
주요 지지 정당별								
국민의힘	360	350	11%	14%	12%	17%	23%	22%
더불어민주당	319	322	16%	20%	20%	22%	15%	7%
정의당	40	40	-	-	-	-	-	-
무당(無黨)층	272	280	23%	13%	22%	18%	12%	12%
직업별								
농/임/어업	21	20	-	-	-	-	-	-
자영업	152	141	4%	10%	28%	30%	24%	5%
기능노무/서비스	124	124	16%	14%	18%	20%	23%	9%
사무/관리	366	375	17%	28%	24%	22%	8%	1%
전업주부	186	186	0%	4%	13%	22%	26%	35%
학생	46	55	-	-	-	-	-	-
무직/은퇴/기타	105	99	20%	5%	3%	6%	22%	43%
생활 수준별								
상/중상	199	196	18%	16%	26%	24%	11%	5%
중	477	474	18%	16%	17%	21%	16%	12%
중하	177	179	16%	18%	21%	19%	17%	9%
하	122	124	7%	8%	10%	12%	30%	33%
성향별								
보수	290	279	13%	13%	16%	21%	23%	14%
중도	346	349	19%	19%	23%	18%	13%	8%
진보	227	231	21%	17%	15%	26%	13%	8%
모름/응답거절	137	142	12%	7%	14%	12%	19%	37%
평소 관심 정치에 별도 전혀 없다/모름								
많이 있다	211	199	3%	11%	16%	24%	30%	16%
약간 있다	476	474	15%	20%	20%	20%	14%	12%
별로 없다	233	238	25%	12%	18%	19%	13%	13%
전혀 없다/모름	80	89	31%	12%	13%	11%	12%	20%

- 성향은 5점 척도 측정: 보수=(매우+약간) 보수적, 중도=중도적, 진보=(매우+약간) 진보적
- 50사례 미만은 수치 제시하지 않음. 한국갤럽 데일리 오피니언 제541호 www.gallup.co.kr

조사완료 응답자 특성표

2023년 5월 1주 (2~4일)		조사완료 사례수 (명)			가중적용 기준 사례수 (명)		
		계	남성	여성	계	남성	여성
전국	합계	1,000	538	462	1,000	496	504
	18~29세	132	73	59	167	87	80
	30대	141	80	61	150	78	72
	40대	176	108	68	183	93	90
	50대	227	117	110	195	99	96
	60대	179	94	85	168	82	85
	70대 이상	145	66	79	138	57	81
서울	소계	200	102	98	188	90	98
	18~29세	31	17	14	35	17	18
	30대	32	19	13	32	16	16
	40대	35	19	16	33	16	17
	50대	39	18	21	34	17	17
	60대	34	17	17	29	14	15
	70대 이상	29	12	17	24	11	14
인천/경기	소계	318	170	148	318	159	158
	18~29세	39	22	17	55	29	26
	30대	50	30	20	52	27	25
	40대	62	37	25	63	32	31
	50대	72	37	35	63	32	31
	60대	62	26	36	49	24	25
	70대 이상	33	18	15	35	15	20
강원	소계	29	14	15	30	15	15
	18~29세	3		3	4	2	2
	30대	4	3	1	4	2	2
	40대	3	3		5	2	2
	50대	8	4	4	6	3	3
	60대	5	2	3	6	3	3
	70대 이상	6	2	4	5	2	3
대전/세종/충청	소계	106	57	49	107	54	53
	18~29세	14	6	8	17	9	8
	30대	15	7	8	16	8	7
	40대	19	12	7	20	10	9
	50대	21	13	8	20	11	10
	60대	20	11	9	18	9	9
	70대 이상	17	8	9	15	6	9

(오른쪽 표로 이어짐)

(왼쪽 표에서 이어짐)		조사완료 사례수 (명)			가중적용 기준 사례수 (명)		
		계	남성	여성	계	남성	여성
광주/전라	소계	98	53	45	97	48	49
	18~29세	12	7	5	15	8	7
	30대	10	7	3	12	6	6
	40대	15	9	6	17	9	8
	50대	24	12	12	19	10	9
	60대	15	9	6	17	8	9
	70대 이상	22	9	13	17	7	10
대구/경북	소계	88	50	38	97	48	49
	18~29세	8	5	3	15	8	7
	30대	5	4	1	12	7	6
	40대	15	10	5	17	8	8
	50대	25	12	13	20	10	10
	60대	17	12	5	18	9	9
	70대 이상	18	7	11	16	6	10
부산/울산/경남	소계	146	84	62	150	74	76
	18~29세	23	15	8	23	12	10
	30대	23	9	14	20	11	10
	40대	24	16	8	27	14	13
	50대	34	18	16	30	15	15
	60대	24	16	8	28	14	14
	70대 이상	18	10	8	22	9	13
제주	소계	15	8	7	13	6	6
	18~29세	2	1	1	2	1	1
	30대	2	1	1	2	1	1
	40대	3	2	1	3	1	1
	50대	4	3	1	3	1	1
	60대	2	1	1	2	1	1
	70대 이상	2		2	2	1	1

중앙선거여론조사심의위원회 선거여론조사기준에 따라 지역(8개 권역)/성/연령별 조사완료 사례수와 가중값 적용 기준 사례수를 함께 제시합니다.

각 사례수 합계나 소계는 최대 ±2까지 차이가 날 수 있습니다.

1,000명을 권역(8)*성(2)*연령대(6)=96개 셀별 할당 시

소수점 아래 반올림이 발생하기 때문입니다.

이는 조사 결과 해석에는 어떤 영향도 주지 않는 자연스럽고 불가피한 현상입니다.

가중값 적용 기준 사례수는 2022년 12월 말 행안부 주민등록인구 기반입니다.

한국갤럽 데일리 오피니언은

유·무선전화 RDD 번호를 단순확률추출해 조사하고

전국 유권자를 대표할 수 있도록 지역, 성, 연령대 등 세부 특성 층별로

사후층화 가중을 적용하여 모집단 특성인 모수를 추정합니다.

→ [데일리 오피니언 표본설계: 모집단 정의부터 모수추정까지](#)

주요 조사 결과(대통령 직무 수행 평가, 정당 지지도)에 대한

모수 추정치의 신뢰 범위와 정도를 나타내는 95% 신뢰구간과 상대표준오차를

고려하여 해석하시길 바랍니다.

95% 신뢰구간

모수가 이 구간 안에 있을 확률이 95%라는 의미입니다.

이 구간 안에서의 수치 변동은 실제 변화인지 오차인지 단정할 수 없습니다.

상대표준오차

통계 신뢰성 지표로, 수치가 작을수록 더 신뢰할 수 있습니다.

- 0.0 ~ 4.9%: 매우 좋음
- 5.0 ~ 14.9%: 좋은 편
- 15.0 ~ 24.9%: 허용 가능한 수준
- 25.0% 이상: 신뢰하기 어려우므로 이용 시 주의 요망

● 대통령 직무 수행 평가 표준오차, 신뢰구간, 상대표준오차

2023년 5월 1주 (2~4일)	조사완료 사례수 (명)	대통령 직무 수행 평가	추정치	표준 오차	95% 신뢰구간		상대 표준오차
					하한	상한	
전체	1,000	잘하고 있다	33%	1.4%	30%	35%	4.3%
		잘못하고 있다	57%	1.5%	55%	60%	2.6%
지역별 서울	200	잘하고 있다	35%	3.1%	29%	42%	8.8%
		잘못하고 있다	53%	3.4%	47%	60%	6.3%
인천/경기	318	잘하고 있다	29%	2.4%	25%	34%	8.3%
		잘못하고 있다	64%	2.6%	59%	69%	4.1%
강원	29	잘하고 있다		9.4%			23.5%
		잘못하고 있다		9.6%			21.2%
대전/세종/충청	106	잘하고 있다	35%	4.2%	27%	43%	11.9%
		잘못하고 있다	49%	4.6%	41%	58%	9.3%
광주/전라	98	잘하고 있다	14%	4.0%	8%	24%	28.3%
		잘못하고 있다	76%	4.6%	66%	84%	6.0%
대구/경북	88	잘하고 있다	45%	4.2%	37%	54%	9.3%
		잘못하고 있다	46%	4.5%	38%	55%	9.8%
부산/울산/경남	146	잘하고 있다	37%	4.0%	29%	45%	10.9%
		잘못하고 있다	53%	4.0%	45%	61%	7.5%
제주	15	잘하고 있다		13.8%			38.7%
		잘못하고 있다		14.9%			32.0%
성별 남성	538	잘하고 있다	32%	1.8%	29%	36%	5.5%
		잘못하고 있다	59%	2.0%	55%	63%	3.4%
여성	462	잘하고 있다	33%	2.1%	29%	37%	6.5%
		잘못하고 있다	56%	2.2%	52%	60%	3.8%
연령별 18~29세	132	잘하고 있다	13%	2.9%	9%	20%	21.7%
		잘못하고 있다	66%	4.1%	58%	74%	6.2%
30대	141	잘하고 있다	26%	3.5%	19%	33%	13.8%
		잘못하고 있다	69%	3.8%	61%	76%	5.5%
40대	176	잘하고 있다	20%	3.1%	14%	26%	15.7%
		잘못하고 있다	72%	3.4%	65%	79%	4.8%
50대	227	잘하고 있다	29%	3.0%	24%	36%	10.1%
		잘못하고 있다	64%	3.1%	57%	70%	4.8%
60대	179	잘하고 있다	50%	3.9%	42%	58%	7.8%
		잘못하고 있다	41%	3.7%	34%	49%	9.0%
70대 이상	145	잘하고 있다	63%	4.0%	55%	71%	6.3%
		잘못하고 있다	25%	3.6%	18%	33%	14.6%

- 50사례 미만은 추정치 제시하지 않음. 한국갤럽 데일리 오피니언 제541호 www.gallup.co.kr

● 주요 정당 지지도 표준오차, 신뢰구간, 상대표준오차 (1/2)

2023년 5월 1주 (2~4일)	조사완료 사례수 (명)	지지 정당	추정치	표준 오차	95% 신뢰구간		상대 표준오차
					하한	상한	
전체	1,000	국민의힘	35%	1.5%	32%	38%	4.2%
		더불어민주당	32%	1.5%	29%	35%	4.6%
		정의당	4%	0.7%	3%	6%	16.1%
		무당(無黨)층	28%	1.5%	25%	31%	5.3%
지역별 서울	200	국민의힘	38%	3.2%	31%	44%	8.6%
		더불어민주당	28%	3.3%	22%	34%	11.9%
		정의당	4%	1.5%	2%	8%	36.6%
		무당층	29%	3.2%	23%	36%	11.2%
인천/경기	318	국민의힘	33%	2.5%	28%	38%	7.7%
		더불어민주당	34%	2.7%	29%	40%	7.8%
		정의당	4%	1.2%	2%	7%	28.1%
		무당층	27%	2.6%	23%	33%	9.4%
강원	29	국민의힘		9.1%			29.8%
		더불어민주당		9.7%			30.5%
		정의당		3.4%			72.8%
		무당층		9.3%			28.5%
대전/세종/충청	106	국민의힘	43%	4.8%	34%	53%	11.1%
		더불어민주당	27%	4.3%	19%	36%	16.2%
		정의당	2%	1.7%	1%	9%	74.2%
		무당층	28%	4.5%	20%	37%	16.1%
광주/전라	98	국민의힘	15%	3.7%	9%	24%	25.1%
		더불어민주당	51%	5.3%	40%	61%	10.5%
		정의당	7%	2.6%	4%	14%	35.0%
		무당층	27%	4.6%	19%	37%	17.3%
대구/경북	88	국민의힘	44%	5.2%	34%	54%	11.7%
		더불어민주당	24%	4.3%	17%	33%	17.7%
		정의당	4%	2.3%	1%	12%	54.3%
		무당층	28%	5.3%	19%	39%	19.1%
부산/울산/경남	146	국민의힘	38%	4.2%	30%	46%	11.1%
		더불어민주당	30%	3.7%	24%	38%	12.2%
		정의당	3%	1.5%	1%	8%	52.8%
		무당층	28%	3.9%	21%	36%	13.8%
제주	15	국민의힘		12.9%			29.2%
		더불어민주당		13.4%			43.8%
		정의당					
		무당층		10.7%			42.1%

- 50사례 미만은 추정치 제시하지 않음. 한국갤럽 데일리 오피니언 제541호 www.gallup.co.kr

● 주요 정당 지지도 표준오차, 신뢰구간, 상대표준오차 (2/2)

2023년 5월 1주 (2~4일)	조사완료 사례수 (명)	지지 정당	추정치	표준 오차	95% 신뢰구간		상대 표준오차
					하한	상한	
성별 남성	538	국민의힘	39%	2.0%	35%	43%	5.2%
		더불어민주당	30%	1.9%	26%	34%	6.4%
		정의당	4%	0.9%	3%	6%	20.8%
		무당층	27%	1.9%	23%	31%	7.2%
여성	462	국민의힘	31%	2.1%	27%	35%	6.8%
		더불어민주당	35%	2.2%	30%	39%	6.5%
		정의당	4%	1.0%	2%	6%	24.8%
		무당층	29%	2.2%	25%	34%	7.7%
연령별 18~29세	132	국민의힘	24%	3.6%	18%	32%	14.9%
		더불어민주당	31%	3.9%	23%	39%	12.8%
		정의당	5%	1.9%	2%	10%	40.2%
		무당층	40%	4.5%	32%	49%	11.2%
30대	141	국민의힘	32%	3.9%	25%	40%	12.3%
		더불어민주당	42%	4.1%	34%	50%	9.8%
		정의당	1%	0.9%	0%	5%	73.1%
		무당층	24%	3.7%	18%	32%	15.5%
40대	176	국민의힘	24%	3.3%	18%	31%	13.7%
		더불어민주당	36%	3.7%	29%	44%	10.2%
		정의당	5%	1.8%	2%	10%	36.0%
		무당층	34%	3.8%	27%	42%	11.1%
50대	227	국민의힘	31%	3.1%	25%	37%	10.1%
		더불어민주당	36%	3.3%	30%	43%	9.0%
		정의당	6%	1.5%	4%	10%	25.9%
		무당층	25%	2.9%	20%	31%	11.5%
60대	179	국민의힘	48%	3.8%	41%	56%	8.0%
		더불어민주당	28%	3.3%	22%	35%	11.6%
		정의당	4%	1.6%	2%	9%	40.2%
		무당층	19%	3.0%	14%	26%	15.6%
70대 이상	145	국민의힘	56%	4.1%	48%	64%	7.2%
		더불어민주당	17%	3.1%	12%	24%	18.5%
		정의당	2%	1.3%	1%	7%	59.7%
		무당층	25%	3.7%	18%	33%	14.9%

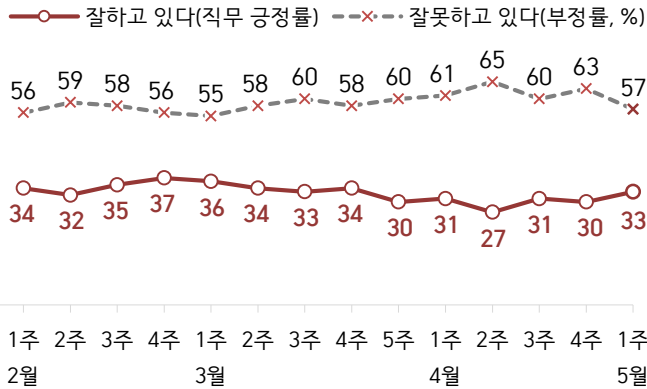
- 한국갤럽 데일리 오피니언 제541호 www.gallup.co.kr

대통령 직무 수행 평가, 정당 지지도: 최근 20주 지표 추이

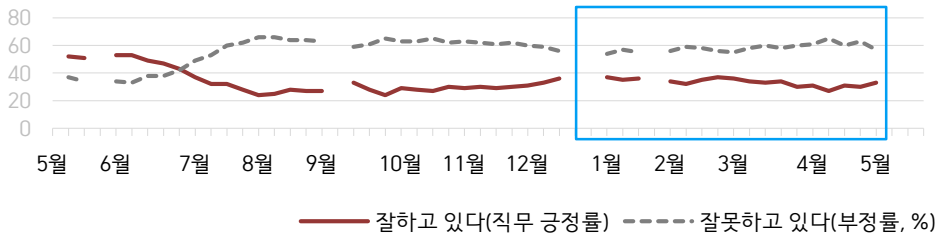
매주 화~목 조사 | 무선전화 RDD 조사(유선전화 RDD 보완) | 매주 유효표본 약 1,000명 | 표본오차 ±3.1%포인트(95% 신뢰수준)

질문) 귀하는 윤석열 대통령이 대통령으로서의 직무를 잘 수행하고 있다고 보십니까, 아니면 잘못 수행하고 있다고 보십니까? (긍정/부정을 답하지 않은 경우 재질문) 굳이 말씀하신다면, '잘하고 있다'와 '잘못하고 있다' 중 어느 쪽입니까?

● 대통령 직무 수행 평가: 2023년, 최근 20주



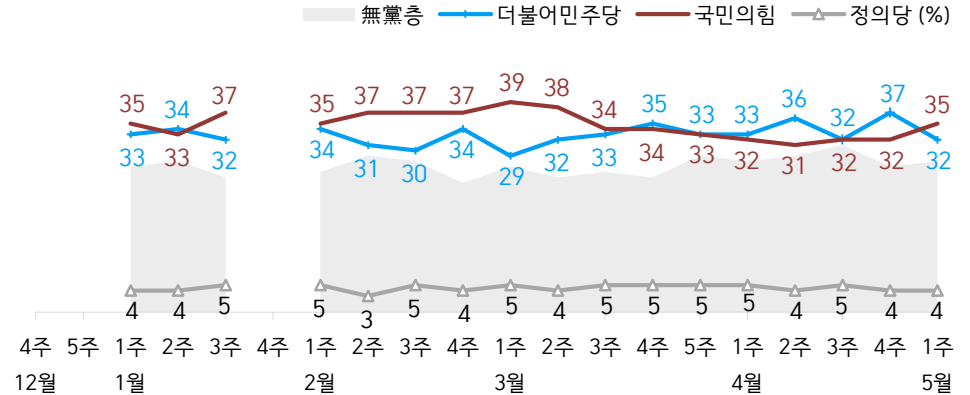
● 대통령 직무 수행 평가 2022-2023



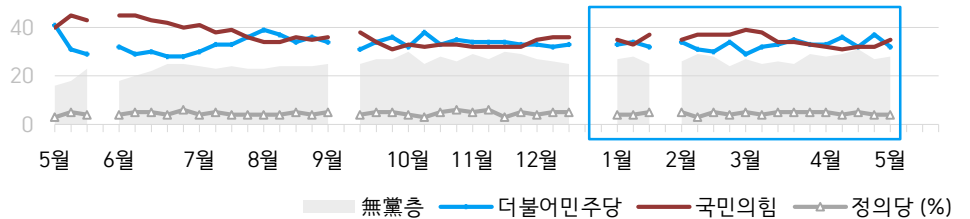
- 2022년 5월 9일 취임, 9월 2주(추석), 12월 4~5주(연말), 2023년 1월 4주(설) 조사 씬
 - 매주 전국 유권자 약 1,000명 전화조사(CATI). 한국갤럽 데일리 오피니언 제541호 www.gallup.co.kr

질문) 귀하는 다음 중 어느 정당 또는 단체를 지지하십니까? 보기를 순환하여 불러드리겠습니다. ('모름/없음'인 경우 재질문) 그럼, 본인 성향은 어느 정당/단체에 조금이라도 더 가깝습니까?
 - 원내 2인 이상 정당 기준 보기 제시

● 정당 지지도: 2023년, 최근 20주



● 주요 정당 지지도 2022-2023

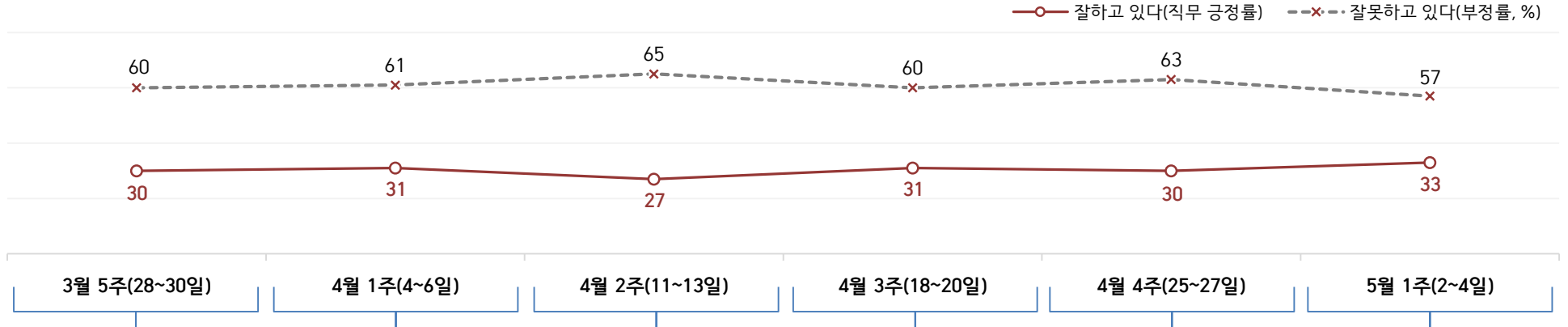


- 무당(無黨)층='현재 지지하는 정당 없음/모름/응답거절'
 - 2022년 5월 4주(지방선거 직전), 9월 2주(추석), 12월 4~5주(연말), 2023년 1월 4주(설) 조사 씬
 - 매주 전국 유권자 약 1,000명 전화조사(CATI). 한국갤럽 데일리 오피니언 제541호 www.gallup.co.kr

최근 6주간 대통령 직무 수행 평가와 주요 정치 이슈

질문) 귀하는 윤석열 대통령이 대통령으로서의 직무를 잘 수행하고 있다고 보십니까, 혹은 잘못 수행하고 있다고 보십니까?
(긍정/부정을 답하지 않은 경우 재질문) 굳이 말씀하신다면, '잘하고 있다'와 '잘못하고 있다' 중 어느 쪽입니까?

● 대통령 직무 수행 평가: 2023년, 최근 6주



3월 5주(28~30일)	4월 1주(4~6일)	4월 2주(11~13일)	4월 3주(18~20일)	4월 4주(25~27일)	5월 1주(2~4일)
27 尹, 재외공관장 청와대 초청 만찬 - 법사위, '헌재 검수완박법 효력 인정' 관련 공방 - 민주당, 주요 당직 개편 28 尹, 저출산회의 주제 - '1,000원 조식' 61개대 확대 추진 - 일본 '독도·과거사 왜곡' 초등 교과서 검정 통과 / 외교부, 공사 초치 / 교육부, 즉각 시정 촉구 29 총리, 양곡관리법 개정안 대통령 거부권 행사 공식 건의 30 '정치자금법 위반' 국민의힘 하영제 체포동의안 가결 31 전기·가스요금 인상 보류 * 대통령실 외교·안보진 일부 교체 * 후쿠시마 오염수·수산물 논란	1 尹, 대구 방문·KBO 개막전 시구 2 인양산 등 전국 각지 산불 4 尹, 양곡관리법 개정안 거부권 행사 5 전국 9곳 재보궐선거 / 진보당 강성희, 전주를 당선 - 산불 피해 10곳 특별재난지역 선포 6 김기현, '의원 정수 축소' 7 국민의힘 윤재옥 원내대표 선출 * 국회 대정부질문 * 부산엑스포 실사단 방한 * 김재원·태영호 4·3 관련 발언 논란	10 국회 전원위원회, 나홀 일정 선거제 개편 토론 시작 - KOSPI, 8개월 만의 2500선 11 대통령실, '도감청 문건, 상당수 위조' - 한국은행, 기준금리 동결(3.5%) 12 교육부, 학교폭력 근절 대책 발표 - 일본, '독도 등 한국 항의 불수용' 13 국민의힘, 홍준표 상임고문 해촉 - 양곡관리법 개정안 재투표 부결 - 민주당 2021년 전당대회 '돈봉투' 파문 14 미국 기밀문건 유출 용의자 체포 - 기재부, 석 달째 '경기 둔화' 진단 - 강제동원 피해자 15명 중 10명 유족 '제3자 배상금' 수용 * 미국 정보기관, 한국 등 동맹국 도감청 정황·기밀문건 유출 / 대통령실 보안 등 공방	15 대통령실 의전비서관 등 실무진 일부 교체 17 이재명, '돈봉투 의혹' 사과 18 금태섭, 신당 창당 표명 - 내년도 최저임금 논의 시작 19 尹, 4.19 기념사 '허위 선동, 가짜 뉴스 등 민주주의 위협' 20 尹 국빈 방미 일정 발표 - 민주 의총, 당 차원 사과 22 송영길 기자회견, 민주당 탈당 * 尹 외신 인터뷰 중 우크라이나·대만 관련 발언에 러시아·중국 반발 * 전세사기 피해 확산 / 당정, '전세사기 매물 경매 중단, 처벌 강화, 피해자 추가 지원'	23 당정, '전세사기 특별법' 추진 24 尹, 5박 7일 국빈 방미 일정 시작 / WP 인터뷰 중 대일 인식 논란 - 송영길 전 대표 귀국 25 수단 교민 수송기 입국 - WP 기자 인터뷰 원문 공개 26 중대재해처벌법 첫 실행 선고 - 유상범 국민의힘 수석대변인, '오역 가능성' 주장 철회 - 민형배, 민주당 복당 27 한미 정상회담, 핵 확장억제 강화 '워싱턴 선언' 발표 - 의료법 개정·간호법 제정안 가결 - '50억 클럽·김건희 특검' 신속처리안건(패스트트랙) 지정 28 尹, 미국 의회 연설 - 민주당 원내대표 박광온 선출 * 검찰, '8개 종목 하한가' 추가 조작 수사	29 北, '워싱턴 선언' 맹비난 30 尹 귀국 1 노동철 / 양대노총 전국 집회 - 기사다 日 총리 주말 방한 예고 2 노동부, '노조회계 미제출' 한노총 등 국고보조금 지원사업 미선정 - 尹, 여당 원내 지도부 만찬 3 박광온, '돈봉투 의혹' 사과 / 윤관석·이성만 민주당 탈당 4 미국 기준금리 인상 5.0→5.25% - 외교부, '독도 방문' 일본 항의 일축 * 국민의힘 태영호 녹취록 파문 / 당 윤리위 징계 절차 개시 * 검찰, 추가 조작 수사 확대

대통령 직무 수행 평가

● 대통령 직무 수행 평가: 최근 6개월

2022~2023년	조사완료 사례수 (명)	대통령 직무 수행 평가			
		잘하고 있다	잘못하고 있다	어느 쪽도 아니다	모름/ 응답거절
11월 1주(01-03)	1,001	29%	63%	2%	7%
11월 2주(08-10)	1,006	30%	62%	2%	6%
11월 3주(15-17)	1,002	29%	61%	3%	7%
11월 4주(22-24)	1,002	30%	62%	2%	5%
12월 1주(11/29-12/1)	1,000	31%	60%	2%	7%
12월 2주(06-08)	1,000	33%	59%	3%	5%
12월 3주(13-15)	1,001	36%	56%	2%	6%
12월 4주(19-23)	연말 데일리 조사 씬				
12월 5주(26-30)	연말 데일리 조사 씬				
1월 1주(03-05)	1,002	37%	54%	2%	7%
1월 2주(10-12)	1,002	35%	57%	2%	7%
1월 3주(17-19)	1,000	36%	55%	2%	8%
1월 4주(23-27)	설 기간				
2월 1주(1/31-2/2)	1,001	34%	56%	3%	7%
2월 2주(07-09)	1,002	32%	59%	3%	6%
2월 3주(14-16)	1,000	35%	58%	2%	6%
2월 4주(21-23)	1,000	37%	56%	3%	4%
3월 1주(2/28, 3/2)	1,001	36%	55%	3%	5%
3월 2주(08-09)	1,002	34%	58%	3%	5%
3월 3주(14-16)	1,003	33%	60%	2%	5%
3월 4주(21-23)	1,001	34%	58%	2%	6%
3월 5주(28-30)	1,000	30%	60%	3%	7%
4월 1주(04-06)	1,000	31%	61%	3%	5%
4월 2주(11-13)	1,002	27%	65%	2%	6%
4월 3주(18-20)	1,003	31%	60%	3%	6%
4월 4주(25-27)	1,001	30%	63%	2%	5%
5월 1주(02-04)	1,000	33%	57%	3%	7%

- 한국갤럽 데일리 오피니언 제541호 www.gallup.co.kr

질문) 귀하는 윤석열 대통령이 대통령으로서의 직무를 잘 수행하고 있다고 보십니까, 아니면 잘못 수행하고 있다고 보십니까? (긍정/부정을 답하지 않은 경우 재질문) 굳이 말씀하신다면, '잘하고 있다'와 '잘못하고 있다' 중 어느 쪽입니까?

2023년 5월 1주 (2~4일)	조사완료 사례수 (명)	가중적용 사례수 (명)	대통령 직무 수행 평가			
			잘하고 있다	잘못하고 있다	어느 쪽도 아니다	모름/ 응답거절
전체	1,000	1,000	33%	57%	3%	7%
지역별						
서울	200	188	35%	53%	4%	7%
인천/경기	318	318	29%	64%	1%	6%
강원	29	30	-	-	-	-
대전/세종/충청	106	107	35%	49%	3%	12%
광주/전라	98	97	14%	76%	4%	5%
대구/경북	88	97	45%	46%	4%	4%
부산/울산/경남	146	150	37%	53%	2%	9%
제주	15	13	-	-	-	-
성별						
남성	538	496	32%	59%	3%	6%
여성	462	504	33%	56%	3%	8%
연령별						
18~29세	132	165	13%	66%	4%	16%
30대	141	152	26%	69%	1%	4%
40대	176	180	20%	72%	4%	5%
50대	227	197	29%	64%	3%	4%
60대	179	168	50%	41%	3%	6%
70대 이상	145	137	63%	25%	3%	9%
주요 지지 정당별						
국민의힘	360	350	73%	20%	2%	5%
더불어민주당	319	322	4%	91%	3%	3%
정의당	40	40	-	-	-	-
무당(無黨)층	272	280	20%	61%	5%	14%
직업별						
농/임/어업	21	20	-	-	-	-
자영업	152	141	33%	60%	3%	4%
기능노무/서비스	124	124	32%	50%	6%	11%
사무/관리	366	375	22%	70%	3%	5%
전업주부	186	186	48%	42%	3%	8%
학생	46	55	-	-	-	-
무직/은퇴/기타	105	99	45%	47%	2%	7%
생활 수준별						
상/중상	199	196	33%	60%	3%	4%
중	477	474	31%	60%	3%	6%
중하	177	179	26%	63%	3%	8%
하	122	124	46%	40%	3%	11%
성향별						
보수	290	279	61%	34%	2%	3%
중도	346	349	23%	65%	4%	7%
진보	227	231	10%	86%	1%	3%
모름/응답거절	137	142	36%	39%	5%	20%
평소 관심이 전혀 없다/모름						
많이 있다	211	199	44%	53%	3%	1%
약간 있다	476	474	34%	61%	3%	3%
별로 없다	233	238	23%	62%	5%	11%
전혀 없다/모름	80	89	27%	40%	3%	31%

- 소수점 아래 반올림 때문에 백분율 합계는 ±1 차이 발생 가능하며, 이는 오류가 아님

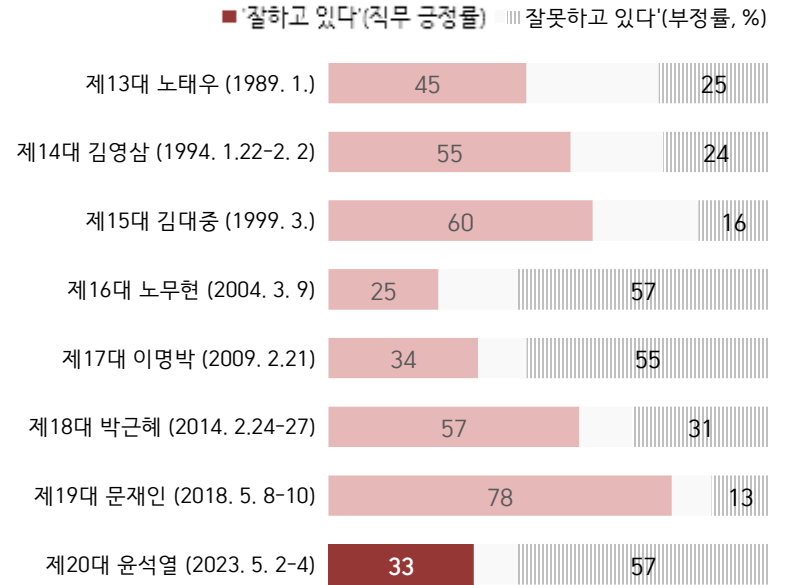
- 50사례 미만은 수치 제시하지 않음. 한국갤럽 데일리 오피니언 제541호 www.gallup.co.kr

대통령 직무 수행 평가 이유

질문) 어떤 점에서 [잘하고/잘못하고 있다고] 생각하시는지 한 가지만 구체적으로 말씀해 주십시오. (자유응답)

대통령 직무 수행 긍정 평가 이유 2023년 5월 2~4일 (긍정 평가자 325명)		대통령 직무 수행 부정 평가 이유 5월 2~4일 (부정 평가자 573명)	
외교 (+14)	35%	외교 (-6)	32%
국방/안보 (-3)	5%	경제/민생/물가	10%
결단력/추진력/독심	4%	일본 관계/강제 동원 배상 문제	7%
노조 대응	4%	경험·자질 부족/무능함	6%
전반적으로 잘한다	3%	전반적으로 잘못한다	5%
진실함/솔직함/거짓없음	3%	소통 미흡	5%
주관/소신	3%	독단적/일방적	4%
열심히 한다/최선을 다한다	3%	발언 부주의 (-3)	3%
경제/민생 (-3)	3%	부동산 정책	3%
공정/정의/원칙	2%	통합·협치 부족	2%
전 정권 극복	2%	노동 정책/근로시간 개편	1%
변화/쇄신	2%	김건희 여사 행보	1%
자유민주주의 수호	1%	검찰 권력 과도	1%
부동산 정책	1%	공약 실천 미흡	1%
부정부패·비리 척결	1%	진실하지 않음/신뢰 부족	1%
일본 관계 개선 (-4)	1%	직무 태도	1%
국민을 위함	1%	신중함 부족/성급함	1%
기타	5%	대통령 집무실 이전	1%
모름/응답거절	18%	국방/안보	1%
		역사관 문제	1%
		기타	5%
		모름/응답거절	9%

● 제13~20대 대통령 취임 1년 무렵 직무 수행 평가



- 대통령 직무 평가는 모두 동일 질문 방식(2점 척도, 재질문 1회), 2012년부터 매주 조사
- 제13~18대 대통령은 12월 선거, 이듬해 2월 취임
- 제19대는 5월 보궐선거로 당선 즉시 취임. 제20대는 3월 9일 선거, 5월 10일 취임
- 2004년은 탄핵소추안 발의 직후(찬성 28%, 반대 54%)
- 괄호 안은 조사 시기. 한국갤럽 데일리 오피니언 제541호 www.gallup.co.kr

- 지난주 대비 ±3%포인트 이상 증감 항목에만 (+/-) 표시. 한국갤럽 데일리 오피니언 제541호

● 정당 지지도: 최근 6개월

2022~2023년	조사완료 사례수 (명)	정당 지지도 (현재 지지하는 정당)					무당층 無黨層
		국민의힘	더불어 민주당	정의당	기타		
11월 1주(01-03)	1,001	32%	34%	5%	0%	29%	
11월 2주(08-10)	1,006	32%	34%	6%	1%	27%	
11월 3주(15-17)	1,002	32%	34%	3%	1%	30%	
11월 4주(22-24)	1,002	32%	33%	5%	1%	29%	
12월 1주(11/29-12/1)	1,000	35%	33%	4%	1%	27%	
12월 2주(06-08)	1,000	36%	32%	5%	0%	26%	
12월 3주(13-15)	1,001	36%	33%	5%	1%	25%	
12월 4주(19-23)	연말 데일리 조사 심						
12월 5주(26-30)	연말 데일리 조사 심						
1월 1주(03-05)	1,002	35%	33%	4%	0%	27%	
1월 2주(10-12)	1,002	33%	34%	4%	1%	28%	
1월 3주(17-19)	1,000	37%	32%	5%	1%	25%	
1월 4주(23-27)	설 기간						
2월 1주(1/31-2/2)	1,001	35%	34%	5%	1%	26%	
2월 2주(07-09)	1,002	37%	31%	3%	1%	29%	
2월 3주(14-16)	1,000	37%	30%	5%	0%	28%	
2월 4주(21-23)	1,000	37%	34%	4%	1%	24%	
3월 1주(2/28, 3/2)	1,001	39%	29%	5%	1%	27%	
3월 2주(08-09)	1,002	38%	32%	4%	1%	25%	
3월 3주(14-16)	1,003	34%	33%	5%	2%	26%	
3월 4주(21-23)	1,001	34%	35%	5%	1%	25%	
3월 5주(28-30)	1,000	33%	33%	5%	0%	29%	
4월 1주(04-06)	1,000	32%	33%	5%	1%	28%	
4월 2주(11-13)	1,002	31%	36%	4%	1%	29%	
4월 3주(18-20)	1,003	32%	32%	5%	1%	31%	
4월 4주(25-27)	1,001	32%	37%	4%	1%	27%	
5월 1주(02-04)	1,000	35%	32%	4%	1%	28%	

- 한국갤럽 데일리 오피니언 제541호 www.gallup.co.kr

질문) 귀하는 다음 중 어느 정당을 지지하십니까? 보기를 순환하여 불러드리겠습니다.
 ('모름/없음'인 경우 재질문) 그럼, 본인 성향은 어느 정당에 조금이라도 더 가깝습니까?
 - 국민의힘/더불어민주당/정의당, 그 외 정당(자유응답), 없다

2023년 5월 1주 (2~4일)	조사완료 사례수 (명)	가중적용 사례수 (명)	정당 지지도 (현재 지지하는 정당)					없음	모름 응답 거절
			국민의힘	더불어 민주당	정의당	기타	무당층 無黨層		
전체	1,000	1,000	35%	32%	4%	1%	28%	24%	4%
지역별									
서울	200	188	38%	28%	4%	2%	29%	27%	2%
인천/경기	318	318	33%	34%	4%	1%	27%	25%	3%
강원	29	30	-	-	-	-	-	-	-
대전/세종/충청	106	107	43%	27%	2%	-	28%	23%	5%
광주/전라	98	97	15%	51%	7%	-	27%	26%	1%
대구/경북	88	97	44%	24%	4%	-	28%	22%	5%
부산/울산/경남	146	150	38%	30%	3%	1%	28%	22%	6%
제주	15	13	-	-	-	-	-	-	-
성별									
남성	538	496	39%	30%	4%	1%	27%	24%	2%
여성	462	504	31%	35%	4%	1%	29%	24%	5%
연령별									
18~29세	132	165	24%	31%	5%	1%	40%	37%	3%
30대	141	152	32%	42%	1%	1%	24%	23%	1%
40대	176	180	24%	36%	5%	0%	34%	30%	4%
50대	227	197	31%	36%	6%	2%	25%	22%	3%
60대	179	168	48%	28%	4%	-	19%	16%	4%
70대 이상	145	137	56%	17%	2%	-	25%	17%	8%
직업별									
농/임/어업	21	20	-	-	-	-	-	-	-
자영업	152	141	37%	27%	2%	0%	33%	31%	2%
기능노무/서비스	124	124	40%	28%	5%	1%	26%	19%	7%
사무/관리	366	375	28%	41%	4%	2%	26%	25%	1%
전업주부	186	186	41%	27%	4%	0%	27%	19%	8%
학생	46	55	-	-	-	-	-	-	-
무직/은퇴/기타	105	99	41%	28%	5%	-	26%	23%	3%
생활 수준별									
상/중상	199	196	39%	29%	3%	1%	27%	23%	4%
중	477	474	36%	34%	3%	1%	26%	24%	2%
중하	177	179	31%	35%	7%	0%	27%	23%	4%
하	122	124	36%	28%	4%	1%	32%	26%	5%
성향별									
보수	290	279	73%	11%	1%	0%	15%	14%	1%
중도	346	349	25%	34%	4%	1%	36%	33%	3%
진보	227	231	9%	63%	9%	3%	16%	15%	1%
모름/응답거절	137	142	25%	21%	2%	-	52%	37%	15%
대통령 직무 평소 관심이									
긍정 평가자	337	325	78%	4%	1%	-	17%	15%	2%
부정 평가자	567	574	12%	51%	6%	1%	30%	26%	3%
평소 관심이									
많이 있다	211	199	44%	41%	2%	1%	12%	10%	3%
약간 있다	476	474	38%	34%	4%	1%	23%	20%	3%
별로 없다	233	238	29%	25%	5%	1%	40%	37%	3%
전혀 없다/모름	80	89	13%	19%	6%	1%	61%	48%	12%

- 50사례 미만은 수치 제시하지 않음. 한국갤럽 데일리 오피니언 제541호 www.gallup.co.kr

질문) 내년 국회의원선거와 관련해 다음 두 가지 주장 중 어느 쪽에 더 동의하십니까?

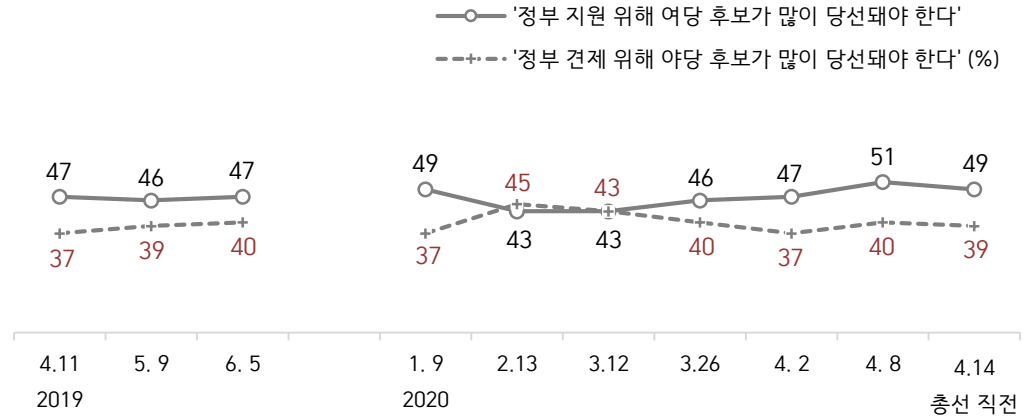
- 현 정부를 지원하기 위해 여당 후보가 많이 당선돼야 한다

/ 현 정부를 견제하기 위해 야당 후보가 많이 당선돼야 한다 (항목 로테이션)

	조사완료 사례수 (명)	가중적용 사례수 (명)	제22대 국회의원선거 결과 기대		
			현 정부 지원 여당 다수 당선	정부 견제 야당 다수 당선	모름/ 응답거절
2022년 11/29-12/1	1,000	1,000	36%	49%	15%
2023년 2월28일, 3월2일	1,001	1,001	42%	44%	14%
4월 4~6일	1,000	1,000	36%	50%	13%
5월 2~4일	1,000	1,000	37%	49%	14%
지역별					
서울	200	188	40%	48%	12%
인천/경기	318	318	34%	54%	11%
강원	29	30	-	-	-
대전/세종/충청	106	107	38%	39%	23%
광주/전라	98	97	19%	63%	18%
대구/경북	88	97	52%	34%	14%
부산/울산/경남	146	150	40%	45%	15%
제주	15	13	-	-	-
성별					
남성	538	496	41%	46%	13%
여성	462	504	34%	51%	15%
연령별					
18~29세	132	165	29%	58%	13%
30대	141	152	32%	55%	13%
40대	176	180	25%	61%	14%
50대	227	197	31%	59%	10%
60대	179	168	52%	36%	12%
70대 이상	145	137	60%	15%	25%
주요 지지 정당별					
국민의힘	360	350	81%	12%	7%
더불어민주당	319	322	5%	86%	9%
정당별					
정의당	40	40	-	-	-
무당(無黨)층	272	280	24%	46%	30%
직업별					
농/임/어업	21	20	-	-	-
자영업	152	141	41%	53%	6%
기능노무/서비스	124	124	42%	42%	16%
사무/관리	366	375	28%	60%	12%
전업주부	186	186	44%	35%	20%
학생	46	55	-	-	-
무직/은퇴/기타	105	99	46%	35%	18%
생활 수준별					
상/중상	199	196	40%	53%	7%
중	477	474	39%	49%	12%
중하	177	179	33%	54%	13%
하	122	124	38%	36%	26%
성향별					
보수	290	279	72%	21%	7%
중도	346	349	32%	55%	13%
진보	227	231	10%	85%	5%
모름/응답거절	137	142	28%	26%	46%
대통령 직무					
긍정 평가자	337	325	85%	5%	10%
부정 평가자	567	574	11%	77%	12%
평소 정치에 관심이					
많이 있다	211	199	47%	48%	5%
약간 있다	476	474	39%	49%	12%
별로 없다	233	238	33%	51%	17%
전혀 없다/모름	80	89	22%	41%	37%

제22대 국회의원선거 결과 기대

(참고) 제21대 국회의원선거 결과 기대 2019-2020



- 위 기간 여당은 더불어민주당, 제1야당은 자유한국당/미래통합당(국민의힘 전신)

- 조사 종료일 기준 제시. 시점별 전국 유권자 약 1,000명 전화조사(CATI). 한국갤럽 데일리 오피니언

미국 국민 방문 평가

질문) 지난주 윤석열 대통령이 미국을 국민 방문했는데요. 귀하는 이번 미국 방문이 우리나라 국익에 도움됐다고 생각하십니까, 도움되지 않았다고 생각하십니까? (4점 척도)

2023년 5월 1주 (2~4일)	조사완료 사례수 (명)	가중적용 사례수 (명)	미국 국민 방문, 우리 국익에					도움 됐다 (계)	도움 안됨 (계)
			매우 도움됐다	약간 도움되지 않음	별로	전혀	의견 유보		
전체	1,000	1,000	21%	22%	17%	25%	16%	42%	42%
지역별									
서울	200	188	20%	25%	17%	25%	13%	45%	42%
인천/경기	318	318	21%	18%	18%	31%	11%	40%	49%
강원	29	30	-	-	-	-	-	-	-
대전/세종/충청	106	107	21%	29%	17%	15%	19%	50%	32%
광주/전라	98	97	6%	21%	28%	28%	17%	27%	57%
대구/경북	88	97	28%	20%	9%	18%	25%	48%	27%
부산/울산/경남	146	150	25%	20%	15%	23%	17%	46%	37%
제주	15	13	-	-	-	-	-	-	-
성별									
남성	538	496	21%	26%	15%	28%	10%	47%	43%
여성	462	504	20%	18%	19%	21%	21%	38%	41%
연령별									
18~29세	132	165	5%	34%	27%	14%	20%	40%	40%
30대	141	152	16%	30%	17%	25%	13%	45%	42%
40대	176	180	15%	17%	15%	39%	14%	32%	54%
50대	227	197	21%	14%	18%	39%	8%	34%	58%
60대	179	168	35%	20%	12%	20%	13%	55%	32%
70대 이상	145	137	33%	19%	12%	6%	30%	52%	18%
주요 지지 정당별									
국민의힘	360	350	48%	31%	8%	5%	8%	79%	13%
더불어민주당	319	322	1%	13%	24%	49%	13%	15%	73%
정의당	40	40	-	-	-	-	-	-	-
무당(無黨)층	272	280	11%	23%	18%	19%	30%	33%	36%
직업별									
농/임/어업	21	20	-	-	-	-	-	-	-
자영업	152	141	25%	18%	13%	30%	13%	43%	44%
기능노무/서비스	124	124	18%	26%	16%	22%	18%	44%	38%
사무/관리	366	375	14%	22%	20%	32%	11%	37%	53%
전업주부	186	186	29%	14%	14%	19%	24%	43%	33%
학생	46	55	10%	35%	21%	8%	26%	45%	29%
무직/은퇴/기타	105	99	27%	25%	18%	17%	13%	53%	34%
성향별									
보수	290	279	42%	30%	8%	11%	8%	73%	19%
중도	346	349	13%	24%	21%	26%	15%	37%	48%
진보	227	231	8%	11%	26%	45%	11%	19%	71%
모름/응답거절	137	142	17%	17%	10%	16%	40%	34%	26%
대통령 직무 평소 관심에 반응이									
긍정 평가자	337	325	58%	31%	1%	1%	10%	89%	2%
부정 평가자	567	574	2%	16%	26%	42%	13%	18%	69%
많이 있다	211	199	35%	12%	8%	37%	8%	47%	45%
약간 있다	476	474	22%	24%	17%	25%	12%	45%	43%
별로 없다	233	238	11%	26%	27%	16%	19%	38%	43%
전혀 없다/모름	80	89	6%	21%	8%	20%	45%	27%	28%

- 2022년 7월 5~7일 NATO(나토) 정상회의 참석 '국익에 도움' 48%, '도움되지 않음' 32%

/ 2022년 9월 27~29일 영국·북미 순방 '국익에 도움' 33%, '도움되지 않음' 54%

- 50사례 미만은 수치 제시하지 않음. 한국갤럽 데일리 오피니언 제541호 www.gallup.co.kr

● 미국 국민 방문이 국익에 도움됐다고 보는 이유 (% , 긍정 평가자 423명 자유응답)

국방/안보/동맹 강화	20%
외교/관계 개선	13%
경제 도움/수출/투자 유치	13%
북핵 억제/핵 공조	11%
국위 선양/국가 홍보	4%
의회 연설	3%
신뢰감/책임/당당함	2%
미래를 위한 선택	2%
국민 방문 의미	1%
국익 우선시	1%
기타	4%
모름/응답거절	26%



● 미국 국민 방문이 국익에 도움되지 않았다고 보는 이유 (% , 부정 평가자 419명 자유응답)

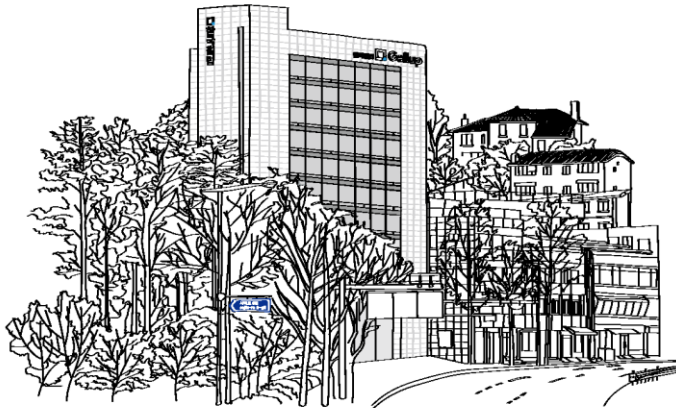
실익 없음	23%
경제·통상 성과 없음	20%
양보/피주기만 함	9%
미국에 치우침/중러 자극	7%
국격 떨어뜨림/굴욕 외교	5%
핵 문제 미흡/핵 포기	4%
경솔한 발언/말 실수	3%
국민 공감 부족	2%
북한 관계 악화/안보 위협	2%
일본 과거사 문제	1%
계획·준비 부족	1%
기타	4%
모름/응답거절	20%



- 오른쪽은 실제 개별 응답 내용을 워드 클라우드(word cloud)로 시각화한 이미지
- 2023년 5월 2~4일 전국 유권자 1,000명 전화조사. 한국갤럽 데일리 오피니언 제541호 www.gallup.co.kr

“조사는 결코 화려하거나 스스로 빛나는
업(業)이 아니다. 사회의 명암, 좌우 대립,
빈부 문제, 정보 격차, 과거와 미래 등을
두루 살펴 매 순간 어느 한쪽으로 치우치지
않도록 스스로 경계하며 꾸준히 공부하고
탐구하는 일이다. 때로는 관행과 시류에
맞서야 하고, 때로는 비난과 질시를 묵묵히
견뎌야 한다. 어렵지만 누군가는 반드시
해야 할 일, 힘들지만 그만큼 보람된 일이다.”

조사인의 길, 박무익



한국갤럽조사연구소는 1974년 6월 박무익 회장이 설립한
한국 최초의 법인 형태 조사 전문 회사입니다.

1970년대부터 사회 주요 현안 자체 조사 결과를 발표해 왔으며,
우리 국민의 71%가 한국갤럽을 알고 있습니다.

—
한국갤럽 홈페이지 갤럽리포트 게시판을 통해 공개한 자료는
모두 한국갤럽의 자산이므로 상업적 용도의 재판매를 금지합니다(→ [FAQ](#)).

·
기사, 논문, SNS 공유 등 재판매 이외 용도로는
누구나, 무료로, 자유롭게 인용하실 수 있습니다.

·
인용하실 때는 반드시 출처를 밝혀 주십시오.
가능하면 조사 기간, 방법, 표본크기 등 개요까지 함께 표시하실 것을 권장합니다.

·
저희는 소수점 아래 수치를 제시하지 않는 것을 원칙으로 하고 있으니,
인용하실 때도 그에 따라 주실 것을 당부합니다.

—
한국갤럽 조사에 관심 가져주셔서 고맙습니다.

- 매주 새로운 조사 결과를 전합니다: [이메일 뉴스레터 구독 신청](#) | [카카오톡채널 추가](#)
- 문의: 전화 02-3702-2100(대표)/2571/2621/2622 또는 [홈페이지 Q&A](#)
- 주소: (본관) 03167 서울시 종로구 사직로 70, (신관) 03042 서울시 종로구 자하문로 70

—
이 문서에는 네이버 나눔글꼴과 한글과컴퓨터 함초롬체를 썼습니다.