

한국갤럽 데일리 오피니언

제526호 2023년 1월 2주

대통령 직무 수행 평가, 긍·부정 평가 이유 | 정당 지지도 |

부동산 - 집값·임대료 전망, 부동산 정책 평가와 이유, 부동산 거래 추가 활성화 필요성, 본인/배우자 명의의 주택 보유 여부

조사 개요

- 조사기간: 2023년 1월 10~12일
- 표본추출: 무선전화 RDD 표본 프레임에서 무작위 추출(유선전화 RDD 5% 포함)
- 응답방식: 전화조사원 인터뷰(CATI)
- 조사대상: 전국 만 18세 이상 1,002명
- 표본오차: $\pm 3.1\%$ 포인트(95% 신뢰수준) - 주요 지표 표준오차·신뢰구간·상대표준오차 제시
- 응답률: 9.4%(총 통화 10,613명 중 1,002명 응답 완료)
- 의뢰처: 한국갤럽 자체 조사

갤럽리포트 G20230113

한국갤럽 데일리 오피니언 독자 여러분, 안녕하십니까?

1974년 문을 연 저희 연구소가 지금까지 얻은 명성은
조사에 협조해주시고 관심 있게 봐 주신 분들 덕분입니다.

그에 보답하는 마음에서 1970년대부터 자체 조사 결과로 단행본을
펴냈고, 1990년대에는 조사 전문 데이터베이스를 구축했습니다.
2012년부터는 자체 조사를 정례화해 매주 새로운 결과를 공개하여
누구나 무료로 활용할 수 있도록 했습니다.

여론조사의 홍수 속에 '정확한 자' 하나를 제공하고자 시작한
저희 노력이 여론의 흐름을 읽으시는 데 도움되기를 바랍니다.
한국갤럽에 몸 담고 있는 한 사람, 한 사람은 공정하고 신뢰받는
조사회사로서 사명을 다하기 위해 계속 노력하겠습니다.

한국갤럽 데일리 오피니언은

조사원이 직접 묻고 응답 받는 인터뷰(CATI) 방식으로 진행합니다.

전국 유권자 대표성을 최대한 확보하고자 무작위발생(RDD: Random Digit Dialing)한 무선전화 번호를 기본 표본추출틀로 합니다.
단, 무선전화만으로는 접근하기 어려운 여성, 고연령대 일부는 무작위발생한 유선전화 조사로 보완합니다(반영 비율 5% 이내).

여론조사 바로보기

자주 물으시는 질문과 답글, 여론조사에 대한 이해를 돕는 한국갤럽 홈페이지 게시물 링크입니다. 클릭하면 연결됩니다.

→ [데일리 오피니언 표본설계: 모집단 정의부터 모수추정까지](#)

→ [전화조사 골백, 폭넓은 여론 수렴을 위한 필수 절차입니다: 콜 차수별 응답자 프로파일·정치적 성향 분석](#)

→ [정치 고관심층 위주 조사는 전체 여론을 왜곡합니다: 정치 관심도와 여론조사](#)

→ [알고 보면 들쭉날쭉하지 않습니다: 차기 정치지도자 선호도 질문 방식과 조사방법 간 차이](#)

→ [유·무선전화 표본 혼합 비율에 따른 여론조사 결과 차이](#)

→ [무선전화 RDD, 가상번호, 알뜰폰: 선거여론조사 관점에서 알뜰폰 가입자와 비가입자 간 성향 차이 분석](#)

NEW → [교육수준·생활수준과 정치적 태도: 저학력·저소득층이 더 보수적인가?](#)

→ [조사방법이 다르면 결과도 다릅니다: 같은 시기 상반된 조사 결과가 나오는 이유](#)

→ [표본오차보다 훨씬 작은 변동에 의미를 부여하는 행위는 해석이 아니라 허구\(虛構\)입니다](#)

→ [여론조사 결과는 옳고 그름의 잣대가 아니라, 다양한 의견의 중간점이 어디쯤인지 가능하는 이정표 역할을 할 뿐입니다](#)

→ [평소 정당 지지도는 현시점 유권자의 정당에 대한 태도로, 선거 결과에 대한 예측이 아닙니다](#)

→ [오보\(誤報\)에 가까울 만큼 여론조사에 대한 무지\(無知\)를 드러낸 기사가 많습니다: 부끄러운 여론조사 보도](#)

→ [여론조사는 정치 도구가 아니라 확률과 통계에 기반한 과학적 절차입니다: 한계와 오해](#)

→ [한국갤럽 유무선RDD 전화조사, 선거여론조사 관련 학술 논문 다운로드](#)

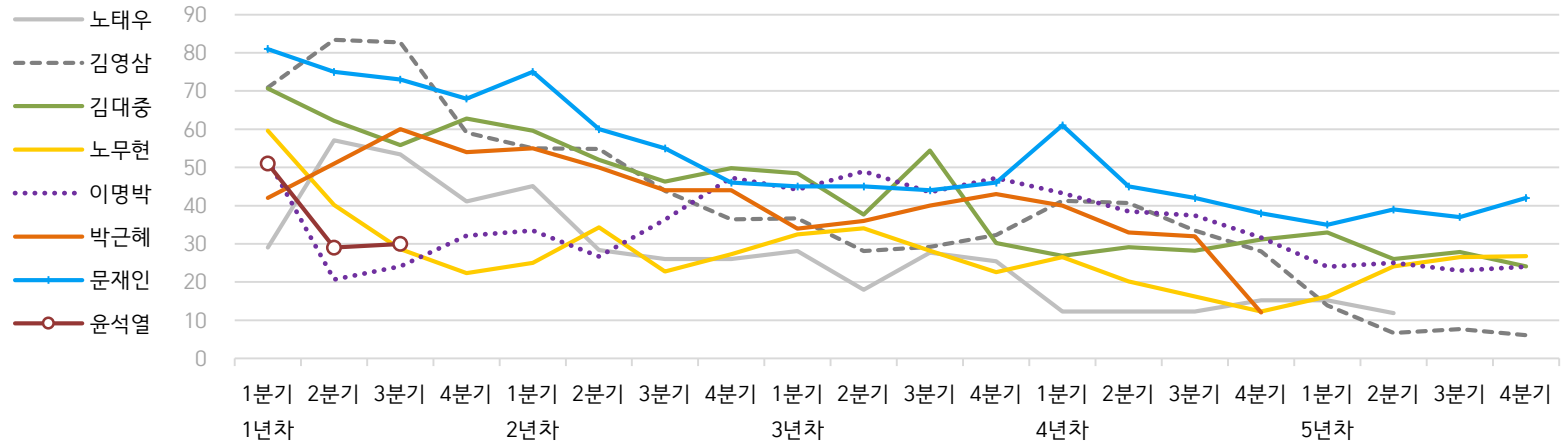
→ [여론조사의 이해와 활용에 관한 다양한 시각을 담은 기사/칼럼/인터뷰](#)

→ [한국갤럽 데일리 오피니언의 시작: 사회적 책임과 중립\(中立\)](#)

→ [The Gallup Legacy at 120 Years: 갤럽 인터내셔널 설립자 조지 갤럽 박사 탄생 120주년을 맞아](#)

한국갤럽 역대 대통령 직무 수행 평가 1988-2023

● 역대 대통령 직무 수행 긍정률 (%)



● 역대 대통령 직무 수행 평가 (%)

대통령	재임	1년차				2년차				3년차				4년차				5년차					
		분기	1분기	2분기	3분기	4분기	1분기	2분기	3분기	4분기	1분기	2분기	3분기	4분기	1분기	2분기	3분기	4분기	1분기	2분기	3분기	4분기	
13대 노태우 1988-1993	긍정		29	57	53	41	45	28	26	-	28	18	28	25	12	-	-	15	-	12	-	-	-
	부정		46	16	25	27	25	41	45	-	40	62	55	54	40	-	-	41	-	56	-	-	-
14대 김영삼 1993-1998	긍정		71	83	83	59	55	55	44	36	37	28	29	32	41	41	34	28	14	7	8	6	
	부정		7	4	6	18	24	21	25	33	34	41	45	39	33	37	40	47	65	74	78	74	
15대 김대중 1998-2003	긍정		71	62	56	63	60	52	46	50	49	38	54	30	27	29	28	31	33	26	28	24	
	부정		7	11	17	14	16	22	29	24	20	26	18	51	55	52	49	49	41	53	52	56	
16대 노무현 2003-2008	긍정		60	40	29	22	25	34	23	27	33	34	28	23	27	20	16	12	16	24	27	27	
	부정		19	41	53	62	57	46	60	57	55	53	61	67	63	70	74	79	78	66	64	62	
17대 이명박 2008-2013	긍정		52	21	24	32	34	27	36	47	44	49	44	47	43	39	37	32	25	25	23	24	
	부정		29	69	65	55	55	55	55	45	45	41	43	41	49	54	55	60	62	58	59	63	
18대 박근혜 2013-2017	긍정		42	51	60	54	55	50	44	44	34	36	40	43	40	33	32	12					
	부정		23	23	21	33	34	39	46	45	56	54	51	46	49	53	55	80					
19대 문재인 2017-2022	긍정		81	75	73	68	75	60	55	46	45	45	44	46	61	45	42	38	35	39	37	42	
	부정		11	17	19	23	15	30	36	44	45	46	48	46	30	45	48	53	56	53	56	51	
20대 윤석열 2022-2027	긍정		50	29	30																		
	부정		36	61	61																		

질문) 귀하는 ○○○ 대통령이 대통령으로서의 직무를 잘 수행하고 있다고 보십니까, 아니면 잘못 수행하고 있다고 보십니까?

(긍정/부정을 답하지 않은 경우 재질문) 굳이 말씀하신다면, '잘하고 있다'와 '잘못하고 있다' 중 어느 쪽입니까?

- 역대 대통령 평가에는 모두 동일 질문 방식 적용(2점 척도, 재질문 1회). '잘하고 있다' → 긍정, '잘못하고 있다' → 부정 평가 비율

- 1988~2011년은 분기 내 여러 조사 결과의 중위수, 2012년 이후는 데일리 오피니언 매주 조사의 분기별 평균 기준 제시

- 박근혜 대통령 4년차 4분기 직무 긍정률: 2016년 10월 4주간 평균 24% → 11~12월 6주간 평균 5%. 이후 직무 정치, 2017년 3월 10일 탄핵

- 2013년 18대까지는 2월 취임, 2017년 19대부터 5월 취임. 이후 재임 연차별 1분기는 그해 4~6월, 4분기는 이듬해 1~3월 기준. 한국갤럽 www.gallup.co.kr

주간 응답자 특성표

주요 분석 단위별 표본오차(95% 신뢰수준 기준)와 지역/성/지지정당/직업/생활수준/성향과 연령 분포 구성입니다. 2022년 12월 말 행정안전부 주민등록인구 기준 8개 권역/성/연령별 셀 가중 결과

- 질문)** - 귀하는 어느 시도에 살고 계십니까? 주소지 기준으로 말씀해 주십시오. (저희가 전화번호를 무작위 추출해 지역을 알지 못합니다.)
- 실례지만, 귀하의 연세는 올해 만으로 어떻게 되십니까?
 - 귀하의 직업은 무엇입니까?
 - 우리 국민들의 생활수준을 상, 중상, 중, 중하, 하의 다섯 단계로 나눈다면 귀댁 생활수준은 어디에 속한다고 생각하십니까?
 - 귀하 본인의 정치적 성향은 다음 중 어디에 해당한다고 생각하십니까? (보기 로테이션 제시) 매우 보수적 / 약간 보수적 / 중도적 / 약간 진보적 / 매우 진보적

응답자 특성표 2023년 1월 2주 (10~12일)	조사완료		가중값 적용 기준		가중값 배율 (B/A)	표본오차 95% 신뢰수준
	사례수 (명) (A)	비율	사례수 (명) (B)	비율		
전체	1,002	100%	1,002	100%	1.00	±3.1%P
지역별						
서울	191	19%	188	19%	0.99	±7.1%P
인천/경기	323	32%	318	32%	0.99	±5.5%P
강원	30	3%	30	3%	1.01	±17.9%P
대전/세종/충청	108	11%	107	11%	0.99	±9.4%P
광주/전라	90	9%	98	10%	1.09	±10.3%P
대구/경북	96	10%	97	10%	1.01	±10.0%P
부산/울산/경남	150	15%	150	15%	1.00	±8.0%P
제주	14	1%	13	1%	0.92	±26.2%P
성별						
남성	540	54%	497	50%	0.92	±4.2%P
여성	462	46%	505	50%	1.09	±4.6%P
연령별						
18~29세	135	13%	167	17%	1.24	±8.4%P
30대	138	14%	150	15%	1.09	±8.3%P
40대	150	15%	183	18%	1.22	±8.0%P
50대	220	22%	195	19%	0.89	±6.6%P
60대	208	21%	168	17%	0.81	±6.8%P
70대 이상	151	15%	138	14%	0.91	±8.0%P

- 표본오차는 조사완료 사례수 기준. 한국갤럽 데일리 오피니언 제526호

- 가중값 적용 기준 사례수는 2022년 12월 행안부 주민등록인구 지역/성/연령비를 따름

응답자 특성표 2023년 1월 2주 (10~12일)	조사완료 사례수 (명)	주민등록인구 기준 가중값 적용 결과						
		가중적용 사례수	연령 분포					
			18~29세	30대	40대	50대	60대	70대+
전체	1,002	1,002	17%	15%	18%	20%	17%	14%
지역별								
서울	191	188	19%	17%	17%	18%	16%	13%
인천/경기	323	318	17%	16%	20%	20%	15%	11%
강원	30	30	-	-	-	-	-	-
대전/세종/충청	108	107	16%	15%	18%	19%	17%	15%
광주/전라	90	98	16%	12%	17%	20%	17%	18%
대구/경북	96	97	15%	13%	17%	20%	19%	16%
부산/울산/경남	150	150	15%	14%	18%	20%	19%	15%
제주	14	13	-	-	-	-	-	-
성별								
남성	540	497	18%	16%	19%	20%	17%	12%
여성	462	505	16%	15%	18%	20%	17%	16%
주요 지지 정당별								
국민의힘	357	332	11%	12%	14%	15%	26%	21%
더불어민주당	330	339	11%	16%	23%	27%	14%	9%
정의당	43	44	-	-	-	-	-	-
무당(無黨)층	263	279	31%	17%	18%	14%	9%	11%
직업별								
농/임/어업	42	37	-	-	-	-	-	-
자영업	168	161	3%	12%	25%	32%	24%	4%
기능노무/서비스	160	148	16%	9%	16%	23%	26%	10%
사무/관리	283	309	14%	33%	28%	20%	4%	0%
전업주부	174	162	-	5%	12%	19%	28%	35%
학생	63	77	96%	4%	-	-	-	-
무직/은퇴/기타	112	107	18%	5%	9%	8%	22%	38%
생활 수준별								
상/중상	166	168	22%	15%	20%	25%	14%	5%
중	480	494	19%	18%	18%	19%	15%	11%
중하	196	194	14%	15%	20%	19%	17%	14%
하	141	129	5%	6%	15%	16%	25%	33%
성향별								
보수	314	294	16%	10%	12%	19%	23%	20%
중도	327	336	14%	20%	24%	17%	17%	7%
진보	233	244	18%	14%	22%	29%	11%	6%
모름/응답거절	128	129	22%	15%	11%	11%	11%	31%
평소 정치에 관심이								
많이 있다	217	206	3%	9%	24%	27%	20%	17%
약간 있다	481	482	13%	17%	20%	21%	18%	11%
별로 없다	214	217	22%	18%	16%	14%	15%	14%
전혀 없다/모름	90	97	48%	13%	3%	11%	6%	20%

- 50사례 미만은 수치 제시하지 않음. 한국갤럽 데일리 오피니언 제526호 www.gallup.co.kr

조사완료 응답자 특성표

2023년 1월 2주 (10~12일)		조사완료 사례수 (명)			가중적용 기준 사례수 (명)		
		계	남성	여성	계	남성	여성
전국	합계	1,002	540	462	1,002	497	505
	18~29세	135	87	48	167	88	80
	30대	138	81	57	150	78	72
	40대	150	92	58	183	93	90
	50대	220	115	105	195	99	97
	60대	208	95	113	168	82	85
	70대 이상	151	70	81	138	57	81
서울	소계	191	97	94	188	91	98
	18~29세	26	15	11	35	17	18
	30대	32	16	16	32	16	16
	40대	31	19	12	33	16	17
	50대	40	18	22	34	17	17
	60대	35	16	19	29	14	16
	70대 이상	27	13	14	24	11	14
인천/경기	소계	323	169	154	318	159	159
	18~29세	44	29	15	55	29	26
	30대	49	28	21	52	27	25
	40대	54	31	23	63	32	31
	50대	72	37	35	64	32	32
	60대	60	27	33	49	25	25
	70대 이상	44	17	27	35	15	21
강원	소계	30	19	11	30	15	15
	18~29세	5	4	1	4	2	2
	30대	3	2	1	4	2	2
	40대	4	3	1	5	2	2
	50대	6	4	2	6	3	3
	60대	7	3	4	6	3	3
	70대 이상	5	3	2	5	2	3
대전/세종/충청	소계	108	60	48	107	54	53
	18~29세	17	11	6	17	9	8
	30대	14	7	7	16	8	7
	40대	15	11	4	20	10	10
	50대	23	12	11	20	11	10
	60대	23	10	13	18	9	9
	70대 이상	16	9	7	15	6	9

(오른쪽 표로 이어짐)

(왼쪽 표에서 이어짐)		조사완료 사례수 (명)			가중적용 기준 사례수 (명)		
		계	남성	여성	계	남성	여성
광주/전라	소계	90	48	42	98	48	49
	18~29세	15	9	6	15	8	7
	30대	10	7	3	12	6	6
	40대	6	2	4	17	9	8
	50대	19	12	7	19	10	9
	60대	21	9	12	17	8	9
	70대 이상	19	9	10	17	7	10
대구/경북	소계	96	51	45	97	48	49
	18~29세	10	6	4	15	8	7
	30대	9	6	3	12	7	6
	40대	15	10	5	17	8	8
	50대	22	12	10	20	10	10
	60대	21	10	11	18	9	9
	70대 이상	19	7	12	16	6	10
부산/울산/경남	소계	150	87	63	150	75	76
	18~29세	17	12	5	23	12	11
	30대	19	14	5	20	11	10
	40대	22	14	8	27	14	13
	50대	33	18	15	30	15	15
	60대	39	18	21	28	14	14
	70대 이상	20	11	9	22	9	13
제주	소계	14	9	5	13	6	6
	18~29세	1	1		2	1	1
	30대	2	1	1	2	1	1
	40대	3	2	1	3	1	1
	50대	5	2	3	3	1	1
	60대	2	2		2	1	1
	70대 이상	1	1		2	1	1

중앙선거여론조사심의위원회 선거여론조사기준에 따라 지역(8개 권역)/성/연령별 조사완료 사례수와 가중값 적용 기준 사례수를 함께 제시합니다.

각 사례수 합계나 소계는 최대 ±2까지 차이가 날 수 있습니다.

1,000명을 권역(8)*성(2)*연령대(6)=96개 셀별 할당 시 소수점 아래 반올림이 발생하기 때문입니다.

이는 조사 결과 해석에는 어떤 영향도 주지 않는 자연스럽고 불가피한 현상입니다.

가중값 적용 기준 사례수는 2022년 12월 말 행안부 주민등록인구 기반입니다.

한국갤럽 데일리 오피니언은

유·무선전화 RDD 번호를 단순확률추출해 조사하고

전국 유권자를 대표할 수 있도록 지역, 성, 연령대 등 세부 특성 층별로

사후층화 가중을 적용하여 모집단 특성인 모수를 추정합니다.

→ [데일리 오피니언 표본설계: 모집단 정의부터 모수추정까지](#)

주요 조사 결과(대통령 직무 수행 평가, 정당 지지도)에 대한

모수 추정치의 신뢰 범위와 정도를 나타내는 95% 신뢰구간과 상대표준오차를

고려하여 해석하시길 바랍니다.

95% 신뢰구간

모수가 이 구간 안에 있을 확률이 95%라는 의미입니다.

이 구간 안에서의 수치 변동은 실제 변화인지 오차인지 단정할 수 없습니다.

상대표준오차

통계 신뢰성 지표로, 수치가 작을수록 더 신뢰할 수 있습니다.

- 0.0 ~ 4.9%: 매우 좋음
- 5.0 ~ 14.9%: 좋은 편
- 15.0 ~ 24.9%: 허용 가능한 수준
- 25.0% 이상: 신뢰하기 어려우므로 이용 시 주의 요망

● 대통령 직무 수행 평가 표준오차, 신뢰구간, 상대표준오차

2023년 1월 2주 (10~12일)	조사완료 사례수 (명)	대통령 직무 수행 평가	추정치	표준 오차	95% 신뢰구간		상대 표준오차
					하한	상한	
전체	1,002	잘하고 있다 잘못하고 있다	35% 57%	1.4% 1.5%	32% 54%	37% 60%	4.1% 2.6%
지역별 서울	191	잘하고 있다 잘못하고 있다	36% 55%	3.4% 3.5%	30% 49%	43% 62%	9.2% 6.3%
인천/경기	323	잘하고 있다 잘못하고 있다	30% 59%	2.4% 2.7%	26% 53%	35% 64%	8.0% 4.5%
강원	30	잘하고 있다 잘못하고 있다		8.5% 9.4%			22.2% 17.3%
대전/세종/충청	108	잘하고 있다 잘못하고 있다	36% 55%	4.4% 4.9%	28% 45%	45% 64%	12.3% 8.9%
광주/전라	90	잘하고 있다 잘못하고 있다	11% 85%	2.9% 3.1%	6% 78%	18% 91%	26.6% 3.7%
대구/경북	96	잘하고 있다 잘못하고 있다	51% 41%	4.7% 4.7%	41% 32%	60% 50%	9.2% 11.5%
부산/울산/경남	150	잘하고 있다 잘못하고 있다	44% 48%	4.0% 4.0%	36% 40%	52% 56%	9.2% 8.5%
제주	14	잘하고 있다 잘못하고 있다		14.9% 14.9%			31.3% 28.3%
성별 남성	540	잘하고 있다 잘못하고 있다	40% 53%	2.0% 2.0%	36% 49%	44% 57%	4.9% 3.8%
여성	462	잘하고 있다 잘못하고 있다	29% 60%	2.0% 2.2%	25% 56%	33% 64%	6.8% 3.6%
연령별 18~29세	135	잘하고 있다 잘못하고 있다	22% 59%	3.7% 4.3%	15% 51%	30% 67%	17.1% 7.2%
30대	138	잘하고 있다 잘못하고 있다	25% 69%	3.7% 4.0%	18% 60%	33% 76%	15.1% 5.8%
40대	150	잘하고 있다 잘못하고 있다	21% 72%	3.3% 3.7%	15% 65%	28% 79%	16.2% 5.1%
50대	220	잘하고 있다 잘못하고 있다	29% 66%	2.9% 3.1%	24% 59%	35% 72%	10.1% 4.7%
60대	208	잘하고 있다 잘못하고 있다	58% 37%	3.2% 3.1%	52% 31%	64% 43%	5.5% 8.4%
70대 이상	151	잘하고 있다 잘못하고 있다	59% 30%	3.9% 3.5%	51% 23%	67% 37%	6.5% 11.8%

- 50사례 미만은 추정치 제시하지 않음. 한국갤럽 데일리 오피니언 제526호 www.gallup.co.kr

● 주요 정당 지지도 표준오차, 신뢰구간, 상대표준오차 (1/2)

2023년 1월 2주 (10~12일)	조사완료 사례수 (명)	지지 정당	추정치	표준 오차	95% 신뢰구간		상대 표준오차
					하한	상한	
전체	1,002	국민의힘	33%	1.4%	30%	36%	4.2%
		더불어민주당	34%	1.5%	31%	37%	4.6%
		정의당	4%	0.7%	3%	6%	15.5%
		무당(無黨)층	28%	1.5%	25%	31%	5.4%
지역별 서울	191	국민의힘	35%	3.4%	28%	42%	9.7%
		더불어민주당	30%	3.4%	24%	37%	11.3%
		정의당	4%	1.6%	2%	8%	39.0%
		무당층	29%	3.4%	23%	37%	11.7%
인천/경기	323	국민의힘	29%	2.4%	24%	34%	8.3%
		더불어민주당	38%	2.7%	33%	43%	7.1%
		정의당	4%	1.2%	3%	7%	26.8%
		무당층	28%	2.5%	23%	33%	9.1%
강원	30	국민의힘		8.4%			20.9%
		더불어민주당		9.6%			35.2%
		정의당					
		무당층		9.6%			29.7%
대전/세종/충청	108	국민의힘	36%	4.7%	28%	46%	13.0%
		더불어민주당	29%	4.5%	21%	39%	15.3%
		정의당	6%	2.3%	2%	12%	40.8%
		무당층	29%	4.0%	22%	37%	13.9%
광주/전라	90	국민의힘	6%	2.3%	3%	12%	36.2%
		더불어민주당	59%	6.5%	45%	71%	11.2%
		정의당	5%	2.3%	2%	12%	48.0%
		무당층	30%	6.3%	20%	44%	20.5%
대구/경북	96	국민의힘	55%	4.9%	46%	64%	8.8%
		더불어민주당	23%	4.5%	16%	33%	19.5%
		정의당	4%	2.0%	2%	10%	44.1%
		무당층	17%	4.0%	11%	26%	23.5%
부산/울산/경남	150	국민의힘	39%	3.8%	32%	47%	9.7%
		더불어민주당	25%	3.8%	19%	34%	15.0%
		정의당	5%	2.0%	2%	10%	43.6%
		무당층	30%	4.0%	23%	39%	13.4%
제주	14	국민의힘		15.2%			46.6%
		더불어민주당		13.3%			34.3%
		정의당		5.6%			100.2%
		무당층		11.6%			63.5%

- 50사례 미만은 추정치 제시하지 않음. 한국갤럽 데일리 오피니언 제526호 www.gallup.co.kr

● 주요 정당 지지도 표준오차, 신뢰구간, 상대표준오차 (2/2)

2023년 1월 2주 (10~12일)	조사완료 사례수 (명)	지지 정당	추정치	표준 오차	95% 신뢰구간		상대 표준오차
					하한	상한	
성별 남성	540	국민의힘	38%	2.0%	34%	42%	5.2%
		더불어민주당	30%	2.0%	26%	34%	6.8%
		정의당	5%	0.9%	3%	7%	18.8%
		무당층	26%	2.0%	22%	30%	7.6%
여성	462	국민의힘	29%	2.0%	25%	33%	6.9%
		더불어민주당	38%	2.3%	33%	42%	6.2%
		정의당	4%	1.0%	2%	7%	25.6%
		무당층	29%	2.2%	25%	34%	7.6%
연령별 18~29세	135	국민의힘	23%	3.5%	16%	30%	15.6%
		더불어민주당	22%	3.9%	15%	31%	17.8%
		정의당	3%	1.7%	1%	9%	51.3%
		무당층	51%	4.7%	42%	60%	9.1%
30대	138	국민의힘	27%	3.8%	21%	35%	13.8%
		더불어민주당	36%	4.2%	28%	45%	11.7%
		정의당	3%	1.7%	1%	9%	52.0%
		무당층	31%	4.0%	24%	40%	12.9%
40대	150	국민의힘	25%	3.4%	19%	32%	13.4%
		더불어민주당	43%	4.6%	34%	52%	10.7%
		정의당	4%	1.6%	2%	9%	38.2%
		무당층	27%	4.3%	19%	36%	15.9%
50대	220	국민의힘	25%	2.9%	20%	31%	11.5%
		더불어민주당	47%	3.3%	41%	54%	7.1%
		정의당	7%	1.8%	4%	11%	25.1%
		무당층	20%	2.7%	15%	26%	13.5%
60대	208	국민의힘	52%	3.3%	46%	59%	6.3%
		더불어민주당	28%	3.1%	22%	34%	11.0%
		정의당	4%	1.3%	2%	7%	36.5%
		무당층	16%	2.4%	11%	21%	15.6%
70대 이상	151	국민의힘	52%	3.9%	44%	59%	7.5%
		더불어민주당	21%	2.9%	16%	28%	13.3%
		정의당	4%	1.9%	2%	10%	42.1%
		무당층	23%	3.3%	17%	30%	14.6%

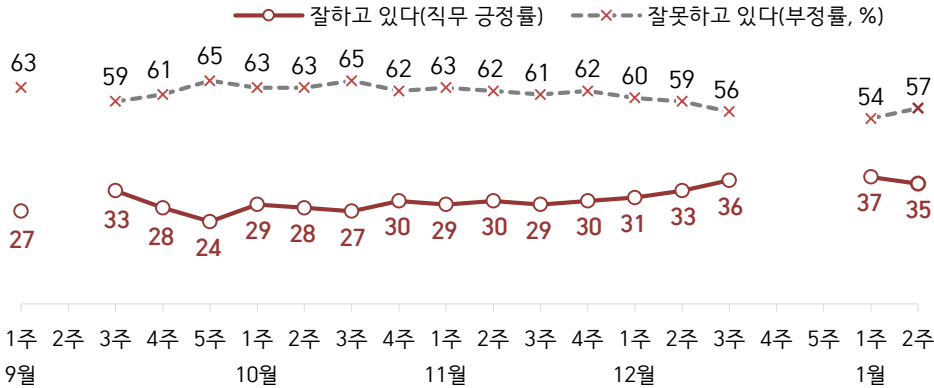
- 한국갤럽 데일리 오피니언 제526호 www.gallup.co.kr

대통령 직무 수행 평가, 정당 지지도: 최근 20주 지표 추이

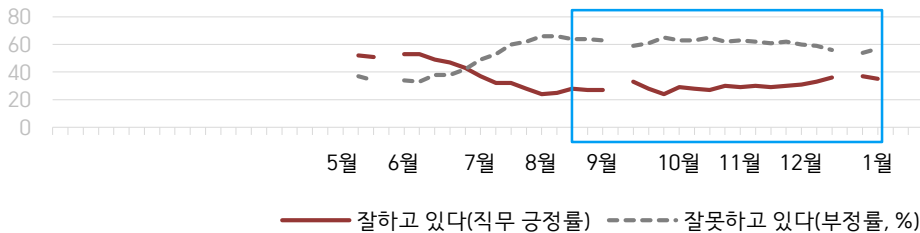
매주 화~목 조사 | 무선전화 RDD 조사(유선전화 RDD 보완) | 매주 유효표본 약 1,000명 | 표본오차 ±3.1%포인트(95% 신뢰수준)

질문) 귀하는 윤석열 대통령이 대통령으로서의 직무를 잘 수행하고 있다고 보십니까, 아니면 잘못 수행하고 있다고 보십니까? (긍정/부정을 답하지 않은 경우 재질문) 굳이 말씀하신다면, '잘하고 있다'와 '잘못하고 있다' 중 어느 쪽입니까?

● 대통령 직무 수행 평가: 2023년, 최근 20주



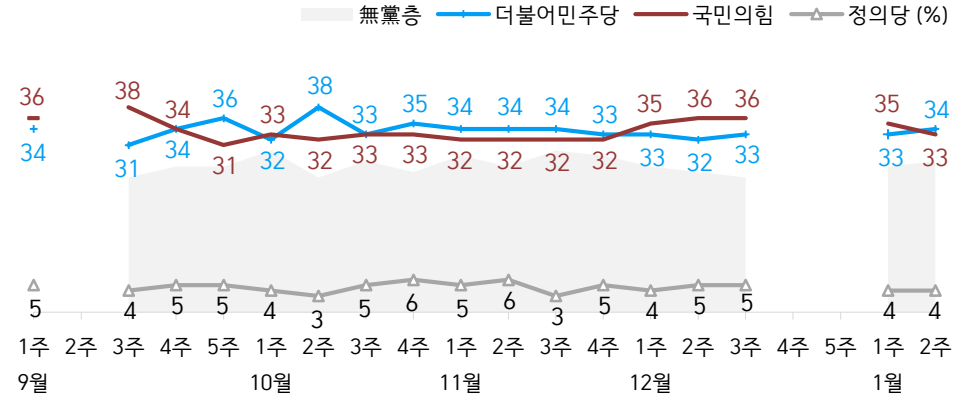
● 대통령 직무 수행 평가 2022-2023



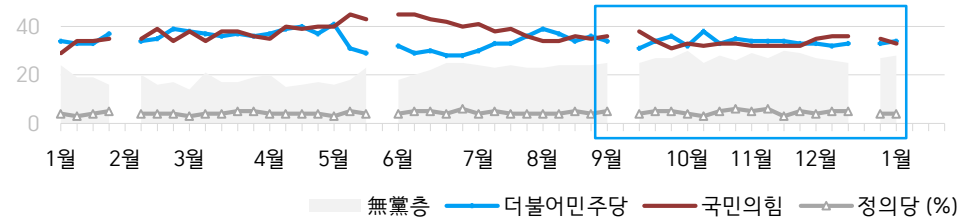
- 2022년 3월 9일 당선, 5월 10일 취임. 5월 4주(지방선거 직전), 9월 2주(추석) 조사 생략
 - 매주 전국 유권자 약 1,000명 전화조사(CATI). 한국갤럽 데일리 오피니언 제526호 www.gallup.co.kr

질문) 귀하는 다음 중 어느 정당 또는 단체를 지지하십니까? 보기를 순환하여 불러드리겠습니다. ('모름/없음'인 경우 재질문) 그럼, 본인 성향은 어느 정당/단체에 조금이라도 더 가깝습니까?
 - 원내 2인 이상 정당 기준 보기 제시

● 정당 지지도: 2023년, 최근 20주



● 주요 정당 지지도 2022-2023



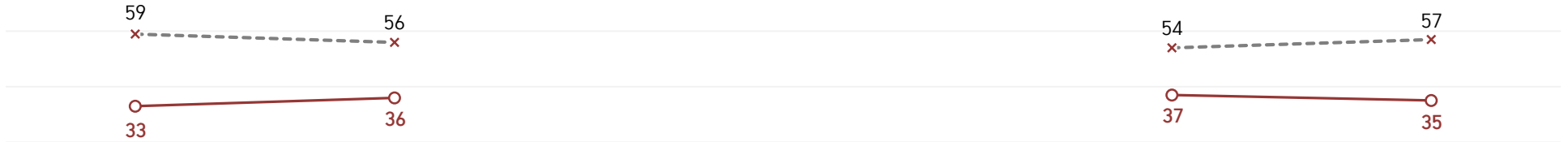
- 무당(無黨)층='현재 지지하는 정당 없음/모름/응답거절'
 - 2022년 2월 1주(설), 5월 4주(지방선거 직전), 9월 2주(추석), 12월 4~5주(연말) 조사 생략
 - 매주 전국 유권자 약 1,000명 전화조사(CATI). 한국갤럽 데일리 오피니언 제526호 www.gallup.co.kr

최근 6주간 대통령 직무 수행 평가와 주요 정치 이슈

질문) 귀하는 윤석열 대통령이 대통령으로서의 직무를 잘 수행하고 있다고 보십니까, 혹은 잘못 수행하고 있다고 보십니까?
(긍정/부정을 답하지 않은 경우 재질문) 굳이 말씀하신다면, '잘하고 있다'와 '잘못하고 있다' 중 어느 쪽입니까?

● 대통령 직무 수행 평가: 2023년, 최근 6주

—○— 잘하고 있다(직무 긍정률) -x- 잘못하고 있다(부정률, %)



12월 2주(6~8일)	3주(13~15일)	4주(19~23일)	5주(26~30일)	2023년 1월 1주(3~5일)	1월 2주(10~12일)
--------------	------------	------------	------------	-------------------	---------------

- | | | | | | |
|--|---|--|---|---|--|
| <p>3 한국 대표팀 월드컵 16강 진출</p> <p>4 유가보조금, 통행료 감면 제외 등 운송거부자 강경 대응책 발표
- 文, 서훈 구속 관련 입장 표명</p> <p>5 尹, 첫 국빈 베트남 국가주석 청와대 영빈관 만찬</p> <p>6 한동훈, '청담동 술자리 의혹' 제기 김의겸·더탐사 등 10억 손배소</p> <p>7 국민의힘 친윤계 '국민공감' 모임
- '선거법 위반 혐의' 이은주 정의당 원내대표 1심 당선무효형 선고</p> <p>8 철강·석유화학 업무개시명령
- 여야, 총부세 완화 합의
- 이상민 해임건의안 관련 공방</p> <p>9 화물연대 파업 중단
- 강원도의회, 레고랜드 보증 채무 상환 예산 2,050억 통과</p> | <p>11 민주, 이상민 해임건의안 가결</p> <p>13 尹, '文 케어, 주 52시간' 폐기 추진
- 尹, MB 등 연말 사면 검토 / 김경수, 가석방 불원서 제출</p> <p>14 올진 신한울 1기 준공·가동 시작
- 주택 공시가격 하향(2020년 수준)</p> <p>15 대법, '사무장병원 요양급여 부정수급 혐의' 尹 장모 무죄 확정
- 미국 기준금리 0.5%P 인상, 내년 추가 인상 예고
- 尹, 국민패널 100명 참여 국정과제 점검회의 생중계</p> | <p>19 국민의힘, 전당대회 룰 개정(100% 당원투표로 당대표 선출)</p> <p>22 검찰, '성남FC 의혹' 관련 이재명 대표 소환 조사 통보</p> <p>23 새해 예산안 통과
- 2주택자 종부세 증과 폐지
- 금투세 도입 2년 유예
- 법인세 과세표준 구간별 1%↓</p> | <p>26 북 무인기 영공 침범·격추 실패</p> <p>27 이태원 국조특위, 첫 기관 보고
- 尹, 시민단체 국가보조금 지원 체계 전면 재정보지시</p> <p>- 이명박, 김경수 등 정치인 포함 신년특별사면</p> <p>28 '뇌물수수 혐의' 노웅래 체포동의안 부결
- 유아휴직기간 현행 12→18개월, 외국인 인력 규제 완화</p> <p>30 軍, 고체추진 우주발사체 시험비행 성공</p> | <p>1 尹 신년사, 노동·교육·연금 개혁 추진 의지 표명</p> <p>2 尹, '중대선거구제 검토 필요'</p> <p>3 중국발 입국자 PCR 검사 의무화</p> <p>4 尹, '北 침범 시 9.19 군사합의 효력 정지 검토'
- 10.29 참사 첫 청문회</p> <p>5 軍, '北 무인기 항적 확인, 대통령실 비행금지구역 침범'
- 서울 강남3구·용산구 제외 21개구 부동산 규제 해제</p> <p>6 대통령실, 공직자 검찰조사팀 신설 추진</p> | <p>9 尹, 5개 부처 연두 업무보고 '양질의 일자리' 강조</p> <p>10 이재명, '성남FC 의혹' 검찰 출석
- 나경원, 저출산고령사회위원회 부위원장직 사의 표명
- 중국, 한국인 단기비자 발급 중단</p> <p>11 李, 신년 기자회견 '대통령 4년 중임제·결선투표 도입'</p> |
|--|---|--|---|---|--|

* 내년도 예산안 협상 난항

* 교과서 일부 내용 누락 등 개정교육과정 논란

* 국민의힘 당대표 출마자 가시화

대통령 직무 수행 평가

● 대통령 직무 수행 평가: 최근 6개월

2022~2023년	조사완료 사례수 (명)	대통령 직무 수행 평가			
		잘하고 있다	잘못하고 있다	어느 쪽도 아니다	모름/ 응답거절
7월 2주(12-14)	1,003	32%	53%	5%	10%
7월 3주(19-21)	1,000	32%	60%	2%	7%
7월 4주(26-28)	1,000	28%	62%	3%	8%
8월 1주(02-04)	1,001	24%	66%	2%	8%
8월 2주(09-11)	1,000	25%	66%	2%	6%
8월 3주(16-18)	1,000	28%	64%	2%	6%
8월 4주(23-25)	1,001	27%	64%	3%	7%
9월 1주(8/30-9/1)	1,000	27%	63%	2%	8%
9월 2주(05-09)	추석 기간				
9월 3주(13-15)	1,000	33%	59%	3%	5%
9월 4주(20-22)	1,000	28%	61%	3%	8%
9월 5주(27-29)	1,000	24%	65%	3%	8%
10월 1주(04-06)	1,002	29%	63%	2%	6%
10월 2주(11-13)	1,002	28%	63%	3%	6%
10월 3주(18-20)	1,000	27%	65%	2%	6%
10월 4주(25-27)	1,001	30%	62%	3%	5%
11월 1주(01-03)	1,001	29%	63%	2%	7%
11월 2주(08-10)	1,006	30%	62%	2%	6%
11월 3주(15-17)	1,002	29%	61%	3%	7%
11월 4주(22-24)	1,002	30%	62%	2%	5%
12월 1주(11/29-12/1)	1,000	31%	60%	2%	7%
12월 2주(06-08)	1,000	33%	59%	3%	5%
12월 3주(13-15)	1,001	36%	56%	2%	6%
12월 4주(19-23)	연말 데일리 조사 씬				
12월 5주(26-30)					
1월 1주(03-05)	1,002	37%	54%	2%	7%
1월 2주(10-12)	1,002	35%	57%	2%	7%

- 한국갤럽 데일리 오피니언 제526호 www.gallup.co.kr

질문) 귀하는 윤석열 대통령이 대통령으로서의 직무를 잘 수행하고 있다고 보십니까, 아니면 잘못 수행하고 있다고 보십니까? (긍정/부정을 답하지 않은 경우 재질문) 굳이 말씀하신다면, '잘하고 있다'와 '잘못하고 있다' 중 어느 쪽입니까?

2023년 1월 2주 (10~12일)	조사완료 사례수 (명)	가중적용 사례수 (명)	대통령 직무 수행 평가			
			잘하고 있다	잘못하고 있다	어느 쪽도 아니다	모름/ 응답거절
전체	1,002	1,002	35%	57%	2%	7%
지역별						
서울	191	188	36%	55%	1%	7%
인천/경기	323	318	30%	59%	1%	10%
강원	30	30	-	-	-	-
대전/세종/충청	108	107	36%	55%	2%	7%
광주/전라	90	98	11%	85%		4%
대구/경북	96	97	51%	41%	5%	4%
부산/울산/경남	150	150	44%	48%	2%	6%
제주	14	13	-	-	-	-
성별						
남성	540	497	40%	53%	1%	6%
여성	462	505	29%	60%	3%	8%
연령별						
18~29세	135	166	22%	59%	1%	18%
30대	138	151	25%	69%	1%	5%
40대	150	183	21%	72%	2%	5%
50대	220	197	29%	66%	2%	3%
60대	208	167	58%	37%	3%	2%
70대 이상	151	137	59%	30%	2%	8%
주요 지지 정당별						
국민의힘	357	332	76%	16%	3%	5%
더불어민주당	330	339	6%	89%	1%	3%
정의당	43	44	-	-	-	-
무당(無黨)층	263	279	22%	61%	1%	15%
직업별						
농/임/어업	42	37	-	-	-	-
자영업	168	161	38%	58%	1%	2%
기능노무/서비스	160	148	32%	59%	3%	7%
사무/관리	283	309	26%	68%	1%	5%
전업주부	174	162	42%	44%	4%	10%
학생	63	77	19%	59%	1%	21%
무직/은퇴/기타	112	107	51%	41%	2%	6%
생활 수준별						
상/중상	166	168	34%	61%	1%	4%
중	480	494	34%	57%	2%	7%
중하	196	194	34%	59%	1%	6%
하	141	129	40%	46%	2%	11%
성향별						
보수	314	294	61%	32%	2%	4%
중도	327	336	29%	64%	2%	5%
진보	233	244	10%	86%	1%	4%
모름/응답거절	128	129	34%	39%	2%	26%
평소						
많이 있다	217	206	39%	59%	0%	1%
정치에 관심이 약간 있다	481	482	34%	60%	2%	3%
별로 없다	214	217	34%	55%	3%	8%
전혀 없다/모름	90	97	29%	34%	1%	36%

- 소수점 아래 반올림 때문에 백분율 합계는 ±1 차이 발생 가능하며, 이는 오류가 아님

- 50사례 미만은 수치 제시하지 않음. 한국갤럽 데일리 오피니언 제526호 www.gallup.co.kr

대통령 직무 수행 평가 이유

질문) 어떤 점에서 [잘하고/잘못하고 있다고] 생각하시는지 한 가지만 구체적으로 말씀해 주십시오. (자유응답)

대통령 직무 수행 긍정 평가 이유 2023년 1월 10~12일 (긍정 평가자 347명)		대통령 직무 수행 부정 평가 이유 1월 10~12일 (부정 평가자 568명)	
공정/정의/원칙	9%	경험·자질 부족/무능함 (+3)	12%
전반적으로 잘한다 (+4)	9%	경제·민생 살피지 않음	10%
국방/안보	8%	소통 미흡	10%
노조 대응 (-7)	7%	독단적/일방적 (-3)	9%
결단력/추진력/篤심	6%	전반적으로 잘못한다	7%
부동산 정책	4%	통합·협치 부족	5%
전 정권 극복	4%	국방/안보	3%
변화/쇄신	4%	공정하지 않음	3%
부정부패·비리 척결	3%	인사(人事)	3%
경제/민생	3%	서민 정책/복지	3%
주관/소신 (-4)	3%	직무 태도	2%
열심히 한다/최선을 다한다	3%	외교	2%
진실함/솔직함/거짓없음	2%	검찰 개혁 안 됨	2%
안정적	2%	공약 실천 미흡	1%
신뢰감/책임	2%	부동산 정책	1%
공약 실천	1%	언론 탄압	1%
외교	1%	진실하지 않음/신뢰 부족	1%
이재명 수사	1%	주관·소신 부족/주변에 휘둘림	1%
기대감	1%	이재명 수사	1%
서민 정책/복지	1%	이태원 참사·사건 대처 미흡	1%
기타	6%	대통령 집무실 이전	1%
모름/응답거절	17%	여당 내부 갈등	1%
		기타	8%
		모름/응답거절	11%

- 지난주 대비 ±3%포인트 이상 증감 항목에만 (+/-) 표시. 한국갤럽 데일리 오피니언 제526호

● 정당 지지도: 최근 6개월

2022~2023년	조사완료 사례수 (명)	정당 지지도 (현재 지지하는 정당)					무당층 無黨層
		국민의힘	더불어 민주당	정의당	기타		
7월 2주(12-14)	1,003	38%	33%	5%	0%	23%	
7월 3주(19-21)	1,000	39%	33%	4%	0%	24%	
7월 4주(26-28)	1,000	36%	36%	4%	1%	23%	
8월 1주(02-04)	1,001	34%	39%	4%	0%	23%	
8월 2주(09-11)	1,000	34%	37%	4%	0%	24%	
8월 3주(16-18)	1,000	36%	34%	5%	1%	24%	
8월 4주(23-25)	1,001	35%	36%	4%	1%	24%	
9월 1주(8/30-9/1)	1,000	36%	34%	5%	0%	25%	
9월 2주(05-08)	추석 기간						
9월 3주(13-15)	1,000	38%	31%	4%	1%	25%	
9월 4주(20-22)	1,000	34%	34%	5%	0%	27%	
9월 5주(27-29)	1,000	31%	36%	5%	0%	27%	
10월 1주(04-06)	1,002	33%	32%	4%	0%	30%	
10월 2주(11-13)	1,002	32%	38%	3%	1%	25%	
10월 3주(18-20)	1,000	33%	33%	5%	1%	28%	
10월 4주(25-27)	1,001	33%	35%	6%	0%	26%	
11월 1주(01-03)	1,001	32%	34%	5%	0%	29%	
11월 2주(08-10)	1,006	32%	34%	6%	1%	27%	
11월 3주(15-17)	1,002	32%	34%	3%	1%	30%	
11월 4주(22-24)	1,002	32%	33%	5%	1%	29%	
12월 1주(11/29-12/1)	1,000	35%	33%	4%	1%	27%	
12월 2주(06-08)	1,000	36%	32%	5%	0%	26%	
12월 3주(13-15)	1,001	36%	33%	5%	1%	25%	
12월 4주(19-23)	연말 데일리리 조사 씬						
12월 5주(26-30)							
1월 1주(03-05)	1,002	35%	33%	4%	0%	27%	
1월 2주(10-12)	1,002	33%	34%	4%	1%	28%	

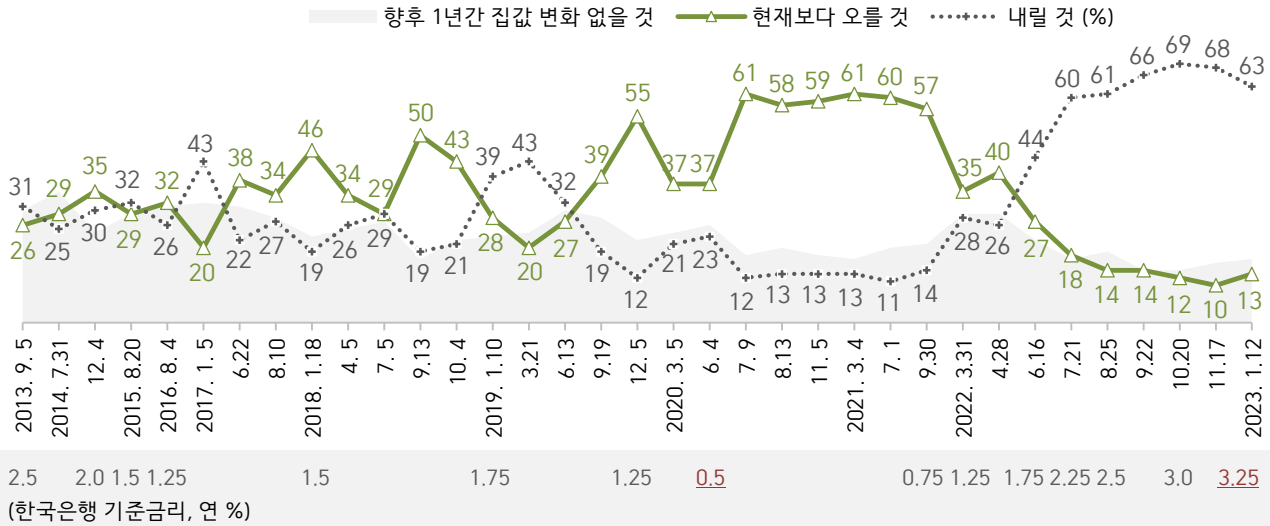
- 한국갤럽 데일리리 오피니언 제526호 www.gallup.co.kr

질문) 귀하는 다음 중 어느 정당을 지지하십니까? 보기를 순환하여 불러드리겠습니다.
 ('모름/없음'인 경우 재질문) 그럼, 본인 성향은 어느 정당에 조금이라도 더 가깝습니까?
 - 국민의힘/더불어민주당/정의당, 그 외 정당(자유응답), 없다

2023년 1월 2주 (10~12일)	조사완료 사례수 (명)	가중적용 사례수 (명)	정당 지지도 (현재 지지하는 정당)					무당층 無黨層	없음	모름 응답 거절
			국민의힘	더불어 민주당	정의당	기타				
전체	1,002	1,002	33%	34%	4%	1%	28%	25%	3%	
지역별										
서울	191	188	35%	30%	4%	2%	29%	27%	2%	
인천/경기	323	318	29%	38%	4%	1%	28%	25%	2%	
강원	30	30	-	-	-	-	-	-	-	
대전/세종/충청	108	107	36%	29%	6%		29%	26%	3%	
광주/전라	90	98	6%	59%	5%		30%	26%	4%	
대구/경북	96	97	55%	23%	4%		17%	15%	2%	
부산/울산/경남	150	150	39%	25%	5%	1%	30%	27%	4%	
제주	14	13	-	-	-	-	-	-	-	
성별										
남성	540	497	38%	30%	5%	1%	26%	24%	2%	
여성	462	505	29%	38%	4%	0%	29%	25%	4%	
연령별										
18~29세	135	166	23%	22%	3%	1%	51%	48%	4%	
30대	138	151	27%	36%	3%	2%	31%	30%	1%	
40대	150	183	25%	43%	4%	1%	27%	24%	3%	
50대	220	197	25%	47%	7%	1%	20%	18%	2%	
60대	208	167	52%	28%	4%	1%	16%	15%	0%	
70대 이상	151	137	52%	21%	4%		23%	13%	10%	
직업별										
농/임/어업	42	37	-	-	-	-	-	-	-	
자영업	168	161	34%	37%	5%	1%	22%	21%	1%	
기능노무/서비스	160	148	35%	34%	5%	2%	24%	21%	3%	
사무/관리	283	309	29%	39%	3%	1%	27%	26%	2%	
전업주부	174	162	35%	34%	4%		27%	19%	8%	
학생	63	77	16%	23%	5%		56%	51%	5%	
무직/은퇴/기타	112	107	43%	24%	4%		29%	27%	2%	
생활 수준별										
상/중상	166	168	36%	37%	6%		21%	20%	1%	
중	480	494	32%	34%	3%	1%	29%	27%	3%	
중하	196	194	30%	36%	6%	1%	27%	25%	3%	
하	141	129	39%	26%	5%	1%	29%	23%	7%	
성향별										
보수	314	294	70%	14%	1%	0%	15%	14%	1%	
중도	327	336	25%	36%	5%	1%	34%	32%	2%	
진보	233	244	5%	64%	9%	0%	21%	21%	1%	
모름/응답거절	128	129	25%	16%	3%	2%	54%	40%	14%	
대통령 직무										
긍정 평가자	374	347	73%	6%	2%	1%	18%	16%	2%	
부정 평가자	543	568	9%	53%	7%	1%	30%	28%	2%	
평소 관심이										
많이 있다	217	206	37%	44%	3%	2%	14%	13%	1%	
약간 있다	481	482	34%	36%	5%	1%	24%	22%	2%	
별로 없다	214	217	33%	28%	5%	0%	32%	30%	3%	
전혀 없다/모름	90	97	18%	14%	1%		67%	54%	13%	

- 50사례 미만은 수치 제시하지 않음. 한국갤럽 데일리 오피니언 제526호 www.gallup.co.kr

● 향후 1년 집값 등락 전망 2013-2023



- 2017년 1월 대통령 직무 정지·탄핵 심판. 2018년 8~12월 보유세 개편안, 수도권 공급 확대, 3기 신도시 계획 등 부동산 대책 발표
- 2020년 3월 WHO 코로나19 팬데믹 선언, 2022년 3월 제20대 대선, 6월 금융시장 불안정, 고물가·고금리·고환율 지속, 부동산 규제 완화
- 기준금리는 2011년 6월 3.25%에서 2016년 6월 1.25%까지 점진 하락. 2020년 5월 0.5%는 사상 최저치
- 2013~2015년은 기간 한정('향후 1년간')하지 않고 미래 시점('앞으로') 기준 질문
- 조사 종료일 기준 제시. 시기별 사흘간 전국 성인 약 1,000명 전화조사(CATI). 한국갤럽 데일리 오피니언 제526호 www.gallup.co.kr

● 부동산 정책 평가와 집값·임대료 전망 2013-2023

	부동산 정책 평가			향후 1년 집값 전망			향후 1년 임대료 전망			
	긍정 (1)	부정 (2)	Net.S (1)-(2)	상승 (1)	하락 (2)	Net.S (1)-(2)	상승 (1)	하락 (2)	Net.S (1)-(2)	
박근혜: 2013. 9. 3-5	18%	46%	-28	26%	31%	-5	51%	17%	34	← 전월세 상승
10. 7-10				33%	27%	6	54%	14%	40	
2014. 7.29-31				29%	25%	4				← 부동산 대출 규제 완화
12. 2-4	14%	58%	-44	35%	30%	5				
2015. 8.18-20				29%	32%	-3				← 가계부채 급증
2016. 8. 2-4				32%	26%	6	51%	14%	37	← 부동산 대출 규제 강화
2017. 1. 4-5				20%	43%	-23	41%	19%	22	← 국정농단·탄핵 정국
문재인: 6.20-22				38%	22%	16	52%	11%	41	← 가계부채·실수요 증점
8. 8-10	44%	23%	21	34%	27%	7				← 8.2 대책
2018. 1.16-18	24%	34%	-10	46%	19%	27				
4. 3-5	28%	33%	-5	34%	26%	8				← 다주택자 양도세 증과
7. 3-5	24%	31%	-7	29%	29%	0				
9.11-13	16%	61%	-45	50%	19%	31				← 수도권 집값 급등
10. 2-4	23%	55%	-32	43%	21%	22				← 9.21 수도권 공급 확대안
2019. 1. 8-10	32%	42%	-10	28%	39%	-11				← 3기 신도시 조성안
3.19-21	32%	41%	-9	20%	43%	-23				
6.11-13	26%	46%	-20	27%	32%	-5	35%	24%	11	← 3기 신도시 입지 발표
9.17-19	26%	48%	-22	39%	19%	20	40%	15%	25	← 분양가 상한제 예고
12. 3-5	20%	57%	-37	55%	12%	43				
2020. 3. 3-5	19%	54%	-35	37%	21%	16				← 대출 규제, 보유세 강화
6. 2-4	24%	42%	-18	37%	23%	14				6.17, 7.10, 8.4 대책
7. 7-9	17%	64%	-47	61%	12%	49				수도권 전역 규제, 증부세,
8.11-13	18%	65%	-47	58%	13%	45	66%	8%	58	임대차·부동산 3법 통과
11. 3-5	15%	68%	-53	59%	13%	46	66%	7%	59	
2021. 3. 2-4	11%	74%	-63	61%	13%	48	62%	8%	54	← 공공주도 공급 확대안
6.29- 7. 1	9%	78%	-69	60%	11%	49	62%	8%	54	
9.28-30	6%	79%	-73	57%	14%	43	63%	8%	55	← 부동산 대출 규제 강화
2022. 3.29-31				35%	28%	7				← 제20대 대통령선거 후
4.26-28				40%	26%	14				← 규제 완화 기대감 고조
윤석열: 6.14-16				27%	44%	-17				← 금융시장 불안정
7.19-21				18%	60%	-42				7.13 첫 빅스텝(1.75→2.25%)
8.16-18	30%	39%	-9							← 주택공급대책 발표
8.23-25				14%	61%	-47				← 4회 연속 금리인상, 고환율
9.20-22				14%	66%	-52				← 세종 외 비수도권 규제 완화
10.18-20				12%	69%	-57				10.12 기준금리 2.5→3.0%
11.1-3	31%	42%	-11							
11.15-17				10%	68%	-58				금리 3.25%, 부동산 규제 완화
2023. 1.10-12	31%	42%	-11	13%	63%	-50	25%	41%	-16	1.54곳 제외 전역 규제 해제

- 전국 성인 약 1,000명 전화조사(CATI). Net Score: 순(純)지수, [긍정-부정, 상승-하락] 격차
 - 정책 평가는 '긍정, 부정' 2점 척도, 집값·임대료 전망은 각 항목 '비슷할 것' 포함 3점 척도
 - 한국갤럽 데일리 오피니언 제526호 www.gallup.co.kr

질문) 귀하는 향후 1년간 집값이 현재에 비해 다음 중 어떠한 것으로 보십니까?
- 오를 것/ 내릴 것/ 변화 없을 것 (항목 로테이션)

2023년 1월 2주 (10~12일)		조사완료 사례수 (명)	가중적용 사례수 (명)	향후 1년간 집값 전망				Net Score (1)-(2)
				오를 것 (1)	내릴 것 (2)	변화 없을 것	모름/ 응답거절	
지역별	전체	1,002	1,002	13%	63%	17%	7%	-50
	서울	191	188	9%	59%	24%	8%	-50
	인천/경기	323	318	11%	67%	17%	5%	-56
	강원	30	30	-	-	-	-	-
	대전/세종/충청	108	107	17%	63%	12%	8%	-46
	광주/전라	90	98	17%	60%	13%	10%	-43
	대구/경북	96	97	11%	68%	13%	7%	-57
	부산/울산/경남	150	150	14%	60%	15%	12%	-46
	제주	14	13	-	-	-	-	-
성별	남성	540	497	13%	66%	17%	4%	-53
	여성	462	505	12%	60%	17%	11%	-48
연령별	18~29세	135	166	20%	62%	13%	5%	-42
	30대	138	151	8%	69%	17%	6%	-61
	40대	150	183	8%	70%	19%	4%	-62
	50대	220	197	13%	68%	16%	3%	-55
	60대	208	167	14%	61%	17%	8%	-47
	70대 이상	151	137	15%	44%	20%	21%	-29
직업별	농/임/어업	42	37	-	-	-	-	-
	자영업	168	161	15%	69%	12%	4%	-54
	기능노무/서비스	160	148	10%	62%	21%	7%	-52
	사무/관리	283	309	9%	69%	19%	3%	-60
	전업주부	174	162	11%	55%	18%	17%	-44
	학생	63	77	27%	59%	8%	6%	-32
	무직/은퇴/기타	112	107	18%	52%	16%	14%	-34
생활 수준별	상/중상	166	168	14%	68%	16%	2%	-54
	중	480	494	12%	63%	18%	7%	-51
	중하	196	194	11%	70%	14%	5%	-59
	하	141	129	15%	46%	21%	17%	-31
성향별	보수	314	294	14%	64%	16%	6%	-50
	중도	327	336	10%	64%	21%	5%	-54
	진보	233	244	11%	75%	11%	3%	-64
	모름/응답거절	128	129	21%	35%	18%	26%	-14
주택 임대료 전망	오를 것	234	248	32%	49%	16%	4%	-17
	내릴 것	415	410	4%	86%	7%	3%	-82
	변화 없을 것	240	233	11%	51%	35%	3%	-40
부동산 정책	잘하고 있다	329	312	10%	65%	21%	4%	-55
	잘못하고 있다	400	417	14%	69%	12%	4%	-55
부동산 거래	더 활성화해야	517	515	17%	59%	19%	5%	-42
	그럴 필요 없다	371	370	8%	72%	14%	6%	-64
본인·배우자 명의 집	있다 (유주택자)	646	616	11%	64%	19%	6%	-53
	없다 (무주택자)	356	386	15%	62%	14%	9%	-47

- Net Score: 순(純)지수, 상승-하락 전망 차이

- 50사례 미만은 수치 제시하지 않음. 한국갤럽 데일리 오피니언 제526호 www.gallup.co.kr

질문) 그럼, 향후 1년간 전월세 등 주택 임대료는 현재에 비해 다음 중 어떠한 것으로 보십니까?
- 오를 것/ 내릴 것/ 변화 없을 것 (항목 로테이션)

2023년 1월 2주 (10~12일)		조사완료 사례수 (명)	가중적용 사례수 (명)	향후 1년간 주택 임대료 전망				Net Score (1)-(2)
				오를 것 (1)	내릴 것 (2)	변화 없을 것	모름/ 응답거절	
지역별	전체	1,002	1,002	25%	41%	23%	11%	-16
	서울	191	188	21%	39%	27%	13%	-18
	인천/경기	323	318	24%	45%	22%	9%	-21
	강원	30	30	-	-	-	-	-
	대전/세종/충청	108	107	31%	41%	20%	8%	-10
	광주/전라	90	98	23%	42%	25%	11%	-19
	대구/경북	96	97	23%	45%	16%	16%	-22
	부산/울산/경남	150	150	26%	38%	22%	13%	-12
	제주	14	13	-	-	-	-	-
성별	남성	540	497	26%	43%	22%	9%	-17
	여성	462	505	24%	38%	24%	14%	-14
연령별	18~29세	135	166	40%	22%	25%	13%	18
	30대	138	151	19%	46%	26%	9%	-27
	40대	150	183	31%	50%	15%	4%	-19
	50대	220	197	23%	43%	25%	8%	-20
	60대	208	167	16%	48%	26%	10%	-32
	70대 이상	151	137	18%	34%	23%	26%	-16
직업별	농/임/어업	42	37	-	-	-	-	-
	자영업	168	161	25%	47%	22%	7%	-22
	기능노무/서비스	160	148	25%	40%	25%	10%	-15
	사무/관리	283	309	24%	47%	22%	7%	-23
	전업주부	174	162	20%	34%	27%	19%	-14
	학생	63	77	43%	20%	22%	15%	23
	무직/은퇴/기타	112	107	22%	41%	22%	15%	-19
생활 수준별	상/중상	166	168	29%	41%	21%	8%	-12
	중	480	494	24%	42%	23%	10%	-18
	중하	196	194	24%	45%	24%	6%	-21
	하	141	129	25%	29%	26%	20%	-4
성향별	보수	314	294	24%	40%	25%	11%	-16
	중도	327	336	23%	46%	26%	6%	-23
	진보	233	244	30%	44%	21%	6%	-14
	모름/응답거절	128	129	23%	25%	18%	34%	-2
집값 전망	오를 것	130	128	62%	14%	20%	5%	48
	내릴 것	626	631	19%	56%	19%	7%	-37
	변화 없을 것	171	168	23%	17%	49%	10%	6
부동산 정책	잘하고 있다	329	312	20%	43%	28%	9%	-23
	잘못하고 있다	400	417	29%	45%	21%	5%	-16
부동산 거래	더 활성화해야	517	515	28%	38%	25%	9%	-10
	그럴 필요 없다	371	370	23%	46%	23%	8%	-23
본인·배우자 명의 집	있다 (유주택자)	646	616	23%	46%	22%	10%	-23
	없다 (무주택자)	356	386	28%	33%	26%	13%	-5

- Net Score: 순(純)지수, 상승-하락 전망 차이

- 50사례 미만은 수치 제시하지 않음. 한국갤럽 데일리 오피니언 제526호 www.gallup.co.kr

질문) 귀하는 현 정부가 부동산 정책을 잘하고 있다고 보십니까, 잘못하고 있다고 보십니까?

	2023년 1월 2주 (10~12일)	조사완료 사레수 (명)	가중적용 사레수 (명)	현 정부 부동산 정책 평가			
				잘하고 있다	잘못하고 있다	어느 쪽도 아니다	모름/ 응답거절
지역별	전체	1,002	1,002	31%	42%	5%	22%
	서울	191	188	36%	39%	5%	21%
	인천/경기	323	318	30%	45%	4%	21%
	강원	30	30	-	-	-	-
	대전/세종/충청	108	107	33%	34%	7%	25%
	광주/전라	90	98	23%	46%	6%	25%
	대구/경북	96	97	36%	39%	1%	24%
	부산/울산/경남	150	150	31%	42%	9%	18%
	제주	14	13	-	-	-	-
성별	남성	540	497	37%	38%	6%	19%
	여성	462	505	25%	45%	5%	25%
연령별	18~29세	135	166	22%	42%	2%	34%
	30대	138	151	27%	54%	4%	14%
	40대	150	183	25%	57%	5%	13%
	50대	220	197	32%	48%	6%	14%
	60대	208	167	42%	27%	7%	23%
	70대 이상	151	137	40%	17%	7%	36%
주요 지지 정당별	국민의힘	357	332	60%	16%	4%	20%
	더불어민주당	330	339	12%	61%	7%	19%
	정의당	43	44	-	-	-	-
	무당(無黨)층	263	279	21%	44%	5%	30%
직업별	농/임/어업	42	37	-	-	-	-
	자영업	168	161	34%	43%	5%	18%
	기능노무/서비스	160	148	32%	39%	6%	24%
	사무/관리	283	309	27%	53%	4%	16%
	전업주부	174	162	30%	34%	8%	29%
	학생	63	77	19%	41%	4%	36%
	무직/은퇴/기타	112	107	42%	30%	3%	25%
성향별	보수	314	294	52%	26%	4%	18%
	중도	327	336	31%	43%	7%	19%
	진보	233	244	12%	65%	5%	18%
	모름/응답거절	128	129	20%	30%	6%	44%
대통령 직무	긍정 평가자	374	347	64%	10%	6%	20%
	부정 평가자	543	568	13%	63%	6%	18%
집값 전망	오를 것	130	128	25%	45%	7%	22%
	내릴 것	626	631	32%	46%	5%	17%
	변화 없을 것	171	168	38%	30%	5%	26%
주택 임대료 전망	오를 것	234	248	25%	48%	4%	22%
	내릴 것	415	410	33%	46%	6%	15%
	변화 없을 것	240	233	37%	38%	6%	19%
부동산 거래	더 활성화해야	517	515	39%	37%	6%	18%
	그럴 필요 없다	371	370	24%	52%	5%	18%
본인·배우자 명의 집	있다 (유주택자)	646	616	37%	40%	6%	18%
	없다 (무주택자)	356	386	23%	44%	5%	28%

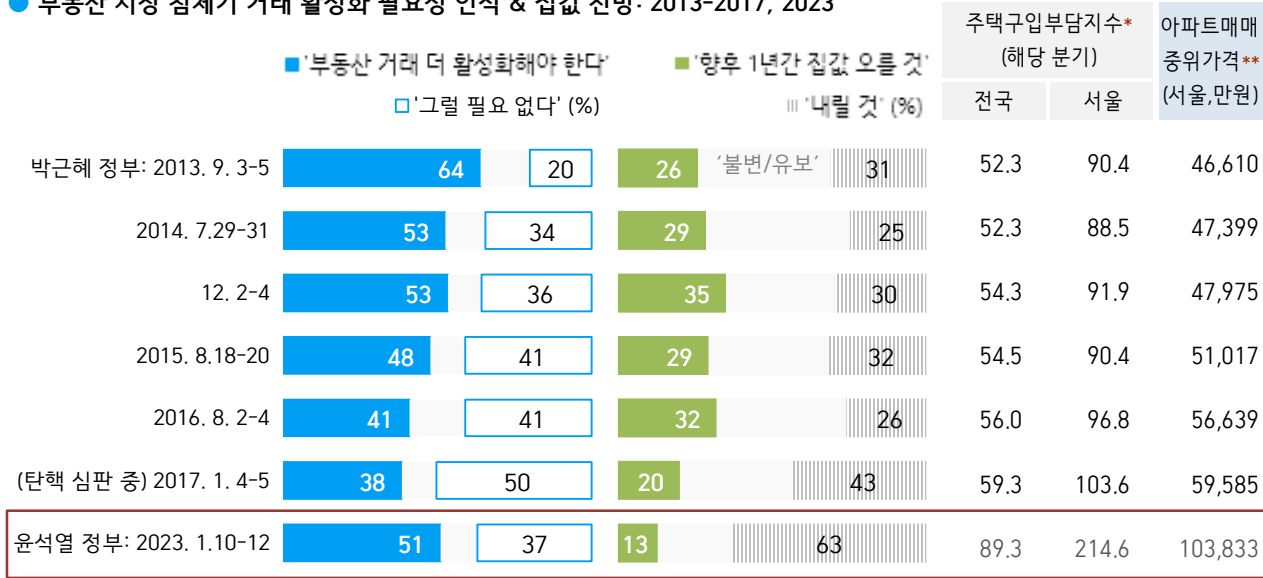
질문) 어떤 점에서 (현 정부가 부동산 정책을 잘하고 있다/잘못하고 있다)고 생각하시는지 한 가지만 구체적으로 말씀해 주십시오. (자유응답)

현 정부 부동산 정책 긍정 평가 이유 2023년 1월 10~12일 (긍정 평가자 312명)		부동산 정책 부정 평가 이유 1월 10~12일 (부정 평가자 417명)	
규제 완화	23%	규제 완화	12%
집값 하락	22%	집값 하락/폭락	9%
집값 안정화	17%	고금리/금리 인상	8%
시장 자율/시장 원칙에 따른	4%	부자 위한 정책	6%
세금 인하	4%	실효성·효과 없음	6%
공급 확대	2%	여전히 비싼 집값/더 내려야 한다	5%
전 정부보다 낫다	2%	일관성 없음	5%
서민 위한 정책	2%	시장 불안정/변동 심함	4%
주관/소신/일관성	2%	서민 위한 정책 부족	3%
신속한 대응	2%	전세 사기/깡통전세 해결 안 됨	3%
최선을 다함/노력함	2%	정책 미흡	3%
금리 인상	2%	미분양 규제/국세 낭비	3%
전반적으로 잘한다	2%	시장 원리 무시/개입	2%
기타	3%	대출 규제/대출 안 됨	2%
모름/응답거절	11%	다주택자 감세	1%
		임대주택 부족/임대료 상승	1%
		청년 정책·지원 축소	1%
		세금 과도	1%
		기타	9%
		모름/응답거절	14%



- 한국갤럽 데일리 오피니언 제526호 www.gallup.co.kr

● 부동산 시장 침체기 거래 활성화 필요성 인식 & 집값 전망: 2013-2017, 2023



- 시기별 전국 성인 약 1,000명 전화조사(CATI). 한국갤럽 데일리 오피니언 제526호 www.gallup.co.kr

* 중위소득가구가 표준대출로 중간가격 주택 구입 시 대출상환부담을 나타내는 지수. 높을수록 부담 가중 (출처: 주택금융연구원) / 서울 기준 2004~2012년 전 분기 100 상회, 2008년 2분기 164.8 기점 하락세 전환, 2013~2016년 3분기 100 하회(2015년 1분기 83.7)

** 아파트 매매 중위가격은 해당 월 기준 (출처: KB부동산 주택가격동향조사). 최근 공표 기준(지수: 2022년 3분기, 가격: 12월)

● 부동산 시장 침체기 거래 활성화 필요성, 집값 전망 응답자 특성별 요약: 2013년, 2015년, 2017년, 2023년 1월

	'부동산 거래 더 활성화해야 한다'				향후 1년간 집값 전망								유주택자 비율 2023. 1
					2013. 9		2015. 8		2017. 1		2023. 1		
	2013. 9	2015. 8	2017. 1	2023. 1	상승	하락	상승	하락	상승	하락	상승	하락	
전체	64%	48%	38%	51%	26%	31%	29%	32%	20%	43%	13%	63%	61%
성별													
남성	64%	45%	42%	53%	26%	36%	29%	35%	22%	45%	13%	66%	63%
여성	64%	51%	35%	50%	27%	25%	30%	29%	19%	42%	12%	60%	60%
연령별													
18~29세	55%	53%	40%	55%	45%	27%	42%	25%	42%	21%	20%	62%	10%
30대	64%	42%	38%	47%	27%	37%	32%	31%	27%	43%	8%	69%	45%
40대	68%	41%	36%	50%	23%	35%	27%	44%	15%	51%	8%	70%	72%
50대	70%	56%	43%	47%	20%	33%	25%	36%	9%	53%	13%	68%	82%
60대	63%	48%	36%	61%	18%	20%	23%	21%	13%	45%	14%	61%	81%
70대 이상				49%							15%	44%	73%
본인		48%	39%	54%			28%	31%	13%	49%	11%	64%	
명의		48%	37%	48%			31%	33%	31%	35%	15%	62%	
성향별			44%	63%					18%	40%	14%	64%	66%
보수													
중도			33%	50%					22%	49%	10%	64%	61%
진보			38%	44%					20%	46%	11%	75%	60%
성향유보			37%	43%					21%	27%	21%	35%	54%

- 2021년 이전 '60대'는 '60대 이상' 의미. 시기별 전국 성인 약 1,000명 전화조사(CATI). 한국갤럽 데일리 오피니언 제526호

질문) 귀하는 정부가 부동산 거래를 더 활성화해야 한다고 보십니까, 그럴 필요 없다고 보십니까?

2023년 1월 2주 (10~12일)		조사완료 사례수 (명)	가중적용 사례수 (명)	부동산 거래		
				더 활성화해야 한다	그럴 필요 없다	모름/ 응답거절
지역별	전체	1,002	1,002	51%	37%	12%
	서울	191	188	49%	37%	14%
	인천/경기	323	318	51%	39%	10%
	강원	30	30	-	-	-
	대전/세종/충청	108	107	48%	36%	16%
	광주/전라	90	98	55%	34%	11%
	대구/경북	96	97	44%	44%	12%
	부산/울산/경남	150	150	56%	36%	8%
	제주	14	13	-	-	-
성별	남성	540	497	53%	39%	7%
	여성	462	505	50%	34%	16%
연령별	18~29세	135	166	55%	38%	8%
	30대	138	151	47%	46%	7%
	40대	150	183	50%	37%	13%
	50대	220	197	47%	42%	10%
	60대	208	167	61%	28%	11%
	70대 이상	151	137	49%	27%	24%
주요 지지 정당별	국민의힘	357	332	63%	26%	11%
	더불어민주당	330	339	47%	45%	8%
	정의당	43	44	-	-	-
	무당(無黨)층	263	279	48%	35%	17%
직업별	농/임/어업	42	37	-	-	-
	자영업	168	161	55%	36%	9%
	기능노무/서비스	160	148	53%	35%	12%
	사무/관리	283	309	46%	45%	9%
	전업주부	174	162	48%	31%	21%
	학생	63	77	60%	33%	6%
	무직/은퇴/기타	112	107	55%	35%	10%
성향별	보수	314	294	63%	29%	7%
	중도	327	336	50%	38%	12%
	진보	233	244	44%	50%	6%
	모름/응답거절	128	129	43%	25%	32%
대통령 직무 집값 전망	긍정 평가자	374	347	62%	26%	12%
	부정 평가자	543	568	46%	45%	9%
	오를 것	130	128	68%	24%	8%
	내릴 것	626	631	48%	42%	10%
	변화 없을 것	171	168	59%	31%	10%
주택 임대료 전망	오를 것	234	248	59%	34%	7%
	내릴 것	415	410	48%	42%	10%
	변화 없을 것	240	233	55%	37%	9%
부동산 정책	잘하고 있다	329	312	65%	28%	7%
	잘못하고 있다	400	417	46%	47%	8%
본인·배우자 명의 집	있다 (유주택자)	646	616	54%	36%	10%
	없다 (무주택자)	356	386	48%	38%	14%

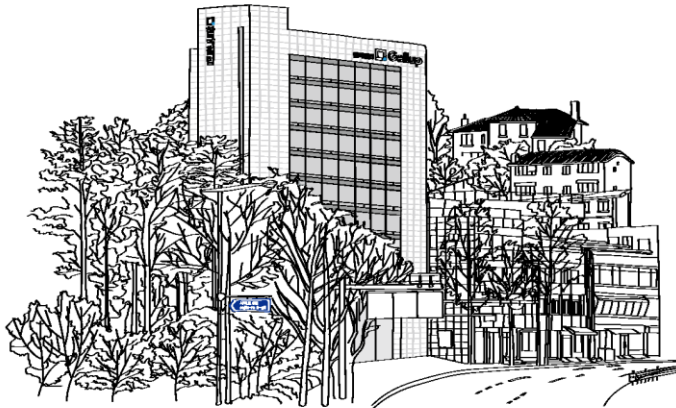
질문) 귀하 본인 또는 배우자 명의의 집이 있습니까, 혹은 없습니까?

2023년 1월 2주 (10~12일)		조사완료 사례수 (명)	가중적용 사례수 (명)	본인·배우자 명의 집	
				있다 (유주택)	없다 (무주택)
지역별	전체	1,002	1,002	61%	39%
	서울	191	188	55%	45%
	인천/경기	323	318	61%	39%
	강원	30	30	-	-
	대전/세종/충청	108	107	59%	41%
	광주/전라	90	98	65%	35%
	대구/경북	96	97	68%	32%
	부산/울산/경남	150	150	64%	36%
	제주	14	13	-	-
성별	남성	540	497	63%	37%
	여성	462	505	60%	40%
연령별	18~29세	135	166	10%	90%
	30대	138	151	45%	55%
	40대	150	183	72%	28%
	50대	220	197	82%	18%
	60대	208	167	81%	19%
	70대 이상	151	137	73%	27%
직업별	농/임/어업	42	37	-	-
	자영업	168	161	72%	28%
	기능노무/서비스	160	148	57%	43%
	사무/관리	283	309	60%	40%
	전업주부	174	162	75%	25%
	학생	63	77	8%	92%
	무직/은퇴/기타	112	107	64%	36%
생활 수준별	상/중상	166	168	72%	28%
	중	480	494	62%	38%
	중하	196	194	60%	40%
	하	141	129	46%	54%
성향별	보수	314	294	66%	34%
	중도	327	336	61%	39%
	진보	233	244	60%	40%
	모름/응답거절	128	129	54%	46%
대통령 직무 부동산 정책	긍정 평가자	374	347	70%	30%
	부정 평가자	543	568	60%	40%
	잘하고 있다	329	312	72%	28%
	잘못하고 있다	400	417	59%	41%
평소 정치에 관심이	많이 있다	217	206	75%	25%
	약간 있다	481	482	64%	36%
	별로 없다	214	217	52%	48%
	전혀 없다/모름	90	97	38%	62%

- 50사례 미만은 수치 제시하지 않음. 한국갤럽 데일리 오피니언 제526호

“조사는 결코 화려하거나 스스로 빛나는
업(業)이 아니다. 사회의 명암, 좌우 대립,
빈부 문제, 정보 격차, 과거와 미래 등을
두루 살펴 매 순간 어느 한쪽으로 치우치지
않도록 스스로 경계하며 꾸준히 공부하고
탐구하는 일이다. 때로는 관행과 시류에
맞서야 하고, 때로는 비난과 질시를 묵묵히
견뎌야 한다. 어렵지만 누군가는 반드시
해야 할 일, 힘들지만 그만큼 보람된 일이다.”

조사인의 길, 박무익



한국갤럽조사연구소는 1974년 6월 박무익 회장이 설립한
한국 최초의 법인 형태 조사 전문 회사입니다.
1970년대부터 사회 주요 현안 자체 조사 결과를 발표해 왔으며,
우리 국민의 71%가 한국갤럽을 알고 있습니다.

—
한국갤럽 홈페이지 갤럽리포트 게시판을 통해 공개한 자료는
모두 한국갤럽의 자산이므로 상업적 용도의 재판매를 금지합니다(→ [FAQ](#)).

·
기사, 논문, SNS 공유 등 재판매 이외 용도로는
누구나, 무료로, 자유롭게 인용하실 수 있습니다.

·
인용하실 때는 반드시 출처를 밝혀 주십시오.
가능하면 조사 기간, 방법, 표본크기 등 개요까지 함께 표시하실 것을 권장합니다.

·
저희는 소수점 아래 수치를 제시하지 않는 것을 원칙으로 하고 있으니,
인용하실 때도 그에 따라 주실 것을 당부합니다.

—
한국갤럽 조사에 관심 가져주셔서 고맙습니다.

- 매주 새로운 조사 결과를 전합니다: [이메일 뉴스레터 구독 신청](#) | [카카오톡채널 추가](#)
- 문의: 전화 02-3702-2100(대표)/2571/2621/2622 또는 [홈페이지 Q&A](#)
- 주소: (본관) 03167 서울시 종로구 사직로 70, (신관) 03042 서울시 종로구 자하문로 70

—
이 문서에는 네이버 나눔글꼴과 한글과컴퓨터 함초롬체를 썼습니다.