



# 한국갤럽 데일리 오피니언

제525호 2023년 1월 1주

대통령 직무 수행 평가, 긍·부정 평가 이유 | 정당 지지도 | 새해 국정 우선 과제 |  
실외 마스크 착용 여부, 실내 마스크 의무 유지·해제, 코로나19 백신 접종 관련 인식

## 조사 개요

- 조사기간: 2023년 1월 3~5일
- 표본추출: 무선전화 RDD 표본 프레임에서 무작위 추출(유선전화 RDD 5% 포함)
- 응답방식: 전화조사원 인터뷰(CATI)
- 조사대상: 전국 만 18세 이상 1,002명
- 표본오차:  $\pm 3.1\%$ 포인트(95% 신뢰수준) - 주요 지표 표준오차·신뢰구간·상대표준오차 제시
- 응답률: 9.6%(총 통화 10,392명 중 1,002명 응답 완료)
- 의뢰처: 한국갤럽 자체 조사

갤럽리포트 G20230106

한국갤럽 데일리 오피니언 독자 여러분, 안녕하십니까?

1974년 문을 연 저희 연구소가 지금까지 얻은 명성은  
조사에 협조해주시고 관심 있게 봐 주신 분들 덕분입니다.

그에 보답하는 마음에서 1970년대부터 자체 조사 결과로 단행본을  
펴냈고, 1990년대에는 조사 전문 데이터베이스를 구축했습니다.  
2012년부터는 자체 조사를 정례화해 매주 새로운 결과를 공개하여  
누구나 무료로 활용할 수 있도록 했습니다.

여론조사의 홍수 속에 '정확한 자' 하나를 제공하고자 시작한  
저희 노력이 여론의 흐름을 읽으시는 데 도움되기를 바랍니다.  
한국갤럽에 몸 담고 있는 한 사람, 한 사람은 공정하고 신뢰받는  
조사회사로서 사명을 다하기 위해 계속 노력하겠습니다.

### 한국갤럽 데일리 오피니언은

조사원이 직접 묻고 응답 받는 인터뷰(CATI) 방식으로 진행합니다.

전국 유권자 대표성을 최대한 확보하고자 무작위발생(RDD: Random Digit Dialing)한 무선전화 번호를 기본 표본추출틀로 합니다.  
단, 무선전화만으로는 접근하기 어려운 여성, 고연령대 일부는 무작위발생한 유선전화 조사로 보완합니다(반영 비율 5% 이내).

### 여론조사 바로보기

자주 물으시는 질문과 답글, 여론조사에 대한 이해를 돕는 한국갤럽 홈페이지 게시물 링크입니다. 클릭하면 연결됩니다.

→ [데일리 오피니언 표본설계: 모집단 정의부터 모수추정까지](#)

→ [전화조사 골백, 폭넓은 여론 수렴을 위한 필수 절차입니다: 콜 차수별 응답자 프로파일·정치적 성향 분석](#)

→ [정치 고관심층 위주 조사는 전체 여론을 왜곡합니다: 정치 관심도와 여론조사](#)

→ [알고 보면 똥날똥하지 않습니다: 차기 정치지도자 선호도 질문 방식과 조사방법 간 차이](#)

→ [유·무선전화 표본 혼합 비율에 따른 여론조사 결과 차이](#)

→ [무선전화 RDD, 가상번호, 알뜰폰: 선거여론조사 관점에서 알뜰폰 가입자와 비가입자 간 성향 차이 분석](#)

NEW → [교육수준·생활수준과 정치적 태도: 저학력·저소득층이 더 보수적인가?](#)

→ [조사방법이 다르면 결과도 다릅니다: 같은 시기 상반된 조사 결과가 나오는 이유](#)

→ [표본오차보다 훨씬 작은 변동에 의미를 부여하는 행위는 해석이 아니라 허구\(虛構\)입니다](#)

→ [여론조사 결과는 옳고 그름의 잣대가 아니라, 다양한 의견의 중간점이 어디쯤인지 가능하는 이정표 역할을 할 뿐입니다](#)

→ [평소 정당 지지도는 현시점 유권자의 정당에 대한 태도로, 선거 결과에 대한 예측이 아닙니다](#)

→ [오보\(誤報\)에 가까울 만큼 여론조사에 대한 무지\(無知\)를 드러낸 기사가 많습니다: 부끄러운 여론조사 보도](#)

→ [여론조사는 정치 도구가 아니라 확률과 통계에 기반한 과학적 절차입니다: 한계와 오해](#)

→ [한국갤럽 유무선RDD 전화조사, 선거여론조사 관련 학술 논문 다운로드](#)

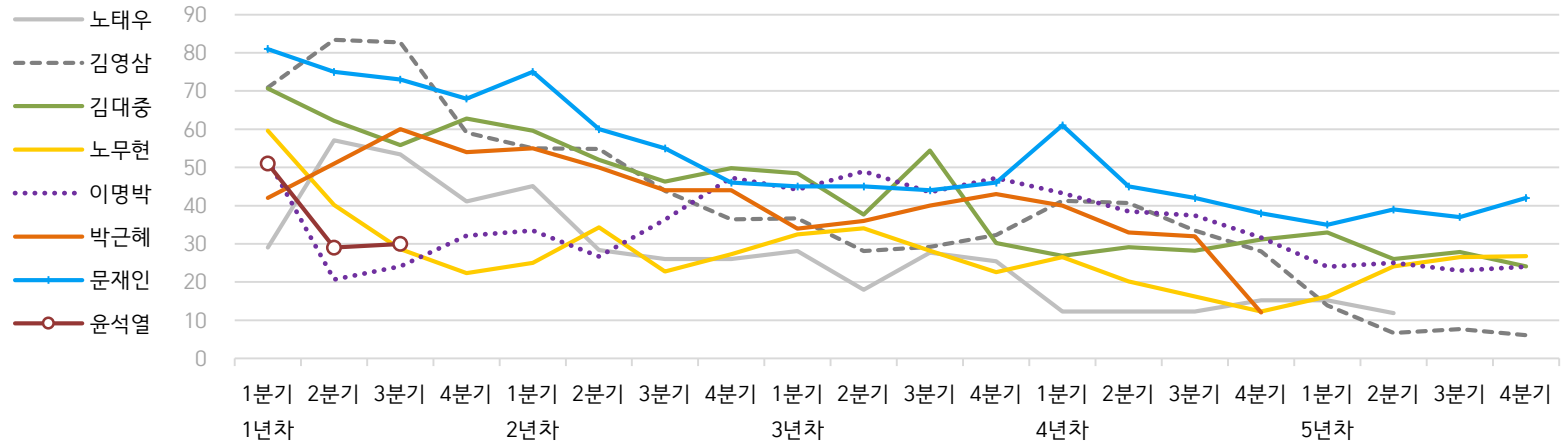
→ [여론조사의 이해와 활용에 관한 다양한 시각을 담은 기사/칼럼/인터뷰](#)

→ [한국갤럽 데일리 오피니언의 시작: 사회적 책임과 중립\(中立\)](#)

→ [The Gallup Legacy at 120 Years: 갤럽 인터내셔널 설립자 조지 갤럽 박사 탄생 120주년을 맞아](#)

# 한국갤럽 역대 대통령 직무 수행 평가 1988-2023

## ● 역대 대통령 직무 수행 긍정률 (%)



## ● 역대 대통령 직무 수행 평가 (%)

대통령	재임	1년차				2년차				3년차				4년차				5년차			
		1분기	2분기	3분기	4분기	1분기	2분기	3분기	4분기	1분기	2분기	3분기	4분기	1분기	2분기	3분기	4분기	1분기	2분기	3분기	4분기
13대 노태우 1988-1993	긍정	29	57	53	41	45	28	26	-	28	18	28	25	12	-	-	15	-	12	-	-
	부정	46	16	25	27	25	41	45	-	40	62	55	54	40	-	-	41	-	56	-	-
14대 김영삼 1993-1998	긍정	71	83	83	59	55	55	44	36	37	28	29	32	41	41	34	28	14	7	8	6
	부정	7	4	6	18	24	21	25	33	34	41	45	39	33	37	40	47	65	74	78	74
15대 김대중 1998-2003	긍정	71	62	56	63	60	52	46	50	49	38	54	30	27	29	28	31	33	26	28	24
	부정	7	11	17	14	16	22	29	24	20	26	18	51	55	52	49	49	41	53	52	56
16대 노무현 2003-2008	긍정	60	40	29	22	25	34	23	27	33	34	28	23	27	20	16	12	16	24	27	27
	부정	19	41	53	62	57	46	60	57	55	53	61	67	63	70	74	79	78	66	64	62
17대 이명박 2008-2013	긍정	52	21	24	32	34	27	36	47	44	49	44	47	43	39	37	32	25	25	23	24
	부정	29	69	65	55	55	55	55	45	45	41	43	41	49	54	55	60	62	58	59	63
18대 박근혜 2013-2017	긍정	42	51	60	54	55	50	44	44	34	36	40	43	40	33	32	12				
	부정	23	23	21	33	34	39	46	45	56	54	51	46	49	53	55	80				
19대 문재인 2017-2022	긍정	81	75	73	68	75	60	55	46	45	45	44	46	61	45	42	38	35	39	37	42
	부정	11	17	19	23	15	30	36	44	45	46	48	46	30	45	48	53	56	53	56	51
20대 윤석열 2022-2027	긍정	50	29	30																	
	부정	36	61	61																	

질문) 귀하는 ○○○ 대통령이 대통령으로서의 직무를 잘 수행하고 있다고 보십니까, 아니면 잘못 수행하고 있다고 보십니까?

(긍정/부정을 답하지 않은 경우 재질문) 굳이 말씀하신다면, '잘하고 있다'와 '잘못하고 있다' 중 어느 쪽입니까?

- 역대 대통령 평가에는 모두 동일 질문 방식 적용(2점 척도, 재질문 1회). '잘하고 있다' → 긍정, '잘못하고 있다' → 부정 평가 비율

- 1988~2011년은 분기 내 여러 조사 결과의 중위수, 2012년 이후는 데일리 오피니언 매주 조사의 분기별 평균 기준 제시

- 박근혜 대통령 4년차 4분기 직무 긍정률: 2016년 10월 4주간 평균 24% → 11~12월 6주간 평균 5%. 이후 직무 정치, 2017년 3월 10일 탄핵

- 2013년 18대까지는 2월 취임, 2017년 19대부터 5월 취임. 이후 재임 연차별 1분기는 그해 4~6월, 4분기는 이듬해 1~3월 기준. 한국갤럽 www.gallup.co.kr

## 주간 응답자 특성표

주요 분석 단위별 표본오차(95% 신뢰수준 기준)와 지역/성/지지정당/직업/생활수준/성향과 연령 분포 구성입니다. 2022년 12월 행정안전부 주민등록인구 기준 8개 권역/성/연령별 셀 가중 결과

- 질문)** - 귀하는 어느 시도에 살고 계십니까? 주소지 기준으로 말씀해 주십시오. (저희가 전화번호를 무작위 추출해 지역을 알지 못합니다.)  
 - 실례지만, 귀하의 연세는 올해 만으로 어떻게 되십니까?  
 - 귀하의 직업은 무엇입니까?  
 - 우리 국민들의 생활수준을 상, 중상, 중, 중하, 하의 다섯 단계로 나눈다면 귀댁 생활수준은 어디에 속한다고 생각하십니까?  
 - 귀하 본인의 정치적 성향은 다음 중 어디에 해당한다고 생각하십니까? (보기 로테이션 제시) 매우 보수적 / 약간 보수적 / 중도적 / 약간 진보적 / 매우 진보적

응답자 특성표 2023년 1월 1주 (3~5일)	조사완료		가중값 적용 기준		가중값 배율 (B/A)	표본오차 95% 신뢰수준
	사례수 (명) (A)	비율	사례수 (명) (B)	비율		
전체	1,002	100%	1,002	100%	1.00	±3.1%P
지역별						
서울	191	19%	188	19%	0.99	±7.1%P
인천/경기	320	32%	318	32%	0.99	±5.5%P
강원	29	3%	30	3%	1.05	±18.2%P
대전/세종/충청	102	10%	107	11%	1.05	±9.7%P
광주/전라	101	10%	98	10%	0.97	±9.8%P
대구/경북	97	10%	97	10%	1.00	±10.0%P
부산/울산/경남	149	15%	150	15%	1.01	±8.0%P
제주	13	1%	13	1%	0.99	±27.2%P
성별						
남성	533	53%	497	50%	0.93	±4.2%P
여성	469	47%	505	50%	1.08	±4.5%P
연령별						
18~29세	125	12%	167	17%	1.34	±8.8%P
30대	117	12%	150	15%	1.28	±9.1%P
40대	175	17%	183	18%	1.05	±7.4%P
50대	227	23%	195	19%	0.86	±6.5%P
60대	201	20%	168	17%	0.84	±6.9%P
70대 이상	157	16%	138	14%	0.88	±7.8%P

- 표본오차는 조사완료 사례수 기준. 한국갤럽 데일리 오피니언 제525호

- 가중값 적용 기준 사례수는 2022년 12월 행안부 주민등록인구 지역/성/연령비를 따름

응답자 특성표 2023년 1월 1주 (3~5일)	조사완료 사례수 (명)	주민등록인구 기준 가중값 적용 결과						
		가중적용 사례수	연령 분포					
			18~29세	30대	40대	50대	60대	70대+
전체	1,002	1,002	17%	14%	18%	19%	17%	14%
지역별								
서울	191	188	19%	17%	17%	18%	16%	13%
인천/경기	320	318	17%	16%	20%	20%	15%	11%
강원	29	30	-	-	-	-	-	-
대전/세종/충청	102	107	23%	8%	18%	19%	17%	15%
광주/전라	101	98	16%	12%	17%	20%	17%	18%
대구/경북	97	97	15%	13%	17%	20%	19%	16%
부산/울산/경남	149	150	15%	14%	18%	20%	19%	15%
제주	13	13	-	-	-	-	-	-
성별								
남성	533	497	18%	16%	19%	20%	17%	11%
여성	469	505	17%	13%	18%	19%	17%	16%
주요 지지 정당별								
국민의힘	381	353	10%	11%	10%	20%	25%	24%
더불어민주당	324	328	13%	16%	27%	23%	14%	7%
정의당	42	44	-	-	-	-	-	-
무당(無黨)층	253	274	32%	18%	19%	12%	10%	9%
직업별								
농/임/어업	25	21	-	-	-	-	-	-
자영업	164	154	5%	15%	24%	35%	16%	4%
기능노무/서비스	152	147	16%	11%	21%	26%	18%	8%
사무/관리	278	298	17%	27%	28%	19%	8%	1%
전업주부	212	200	7%	14%	18%	28%	33%	
학생	59	79	100%					
무직/은퇴/기타	112	103	14%	9%	4%	6%	29%	38%
생활 수준별								
상/중상	178	181	19%	13%	23%	23%	14%	7%
중	458	475	23%	16%	18%	17%	13%	13%
중하	185	181	11%	17%	19%	20%	23%	10%
하	162	146	6%	6%	14%	20%	26%	27%
성향별								
보수	324	306	12%	12%	13%	21%	24%	18%
중도	318	329	20%	19%	22%	19%	13%	7%
진보	246	251	19%	13%	24%	23%	16%	6%
모름/응답거절	114	116	19%	10%	13%	10%	12%	36%
평소 정치에 관심이								
많이 있다	255	231	3%	10%	19%	29%	22%	17%
약간 있다	492	487	15%	15%	19%	19%	18%	14%
별로 없다	180	196	28%	20%	19%	13%	12%	7%
전혀 없다/모름	75	88	46%	11%	12%	7%	8%	15%

- 50사례 미만은 수치 제시하지 않음. 한국갤럽 데일리 오피니언 제525호 www.gallup.co.kr

## 조사완료 응답자 특성표

2023년 1월 1주 (3~5일)		조사완료 사례수 (명)			가중적용 기준 사례수 (명)		
		계	남성	여성	계	남성	여성
전국	합계	1,002	533	469	1,002	497	505
	18~29세	125	70	55	167	88	80
	30대	117	75	42	150	78	72
	40대	175	101	74	183	93	90
	50대	227	118	109	195	99	97
	60대	201	101	100	168	82	85
	70대 이상	157	68	89	138	57	81
서울	소계	191	96	95	188	91	98
	18~29세	29	16	13	35	17	18
	30대	27	17	10	32	16	16
	40대	34	17	17	33	16	17
	50대	39	18	21	34	17	17
	60대	33	15	18	29	14	16
	70대 이상	29	13	16	24	11	14
인천/경기	소계	320	179	141	318	159	159
	18~29세	40	24	16	55	29	26
	30대	40	27	13	52	27	25
	40대	63	39	24	63	32	31
	50대	76	41	35	64	32	32
	60대	59	31	28	49	25	25
	70대 이상	42	17	25	35	15	21
강원	소계	29	18	11	30	15	15
	18~29세	5	2	3	4	2	2
	30대	3	2	1	4	2	2
	40대	5	3	2	5	2	2
	50대	4	4		6	3	3
	60대	7	4	3	6	3	3
	70대 이상	5	3	2	5	2	3
대전/세종/충청	소계	102	56	46	107	54	53
	18~29세	11	6	5	17	9	8
	30대	5	5		16	8	7
	40대	24	13	11	20	10	10
	50대	22	12	10	20	11	10
	60대	24	12	12	18	9	9
	70대 이상	16	8	8	15	6	9

(오른쪽 표로 이어짐)

(왼쪽 표에서 이어짐)		조사완료 사례수 (명)			가중적용 기준 사례수 (명)		
		계	남성	여성	계	남성	여성
광주/전라	소계	101	50	51	98	48	49
	18~29세	13	6	7	15	8	7
	30대	17	9	8	12	6	6
	40대	12	8	4	17	9	8
	50대	20	11	9	19	10	9
	60대	18	8	10	17	8	9
	70대 이상	21	8	13	17	7	10
대구/경북	소계	97	52	45	97	48	49
	18~29세	11	9	2	15	8	7
	30대	6	4	2	12	7	6
	40대	16	8	8	17	8	8
	50대	25	12	13	20	10	10
	60대	20	11	9	18	9	9
	70대 이상	19	8	11	16	6	10
부산/울산/경남	소계	149	74	75	150	75	76
	18~29세	15	6	9	23	12	11
	30대	15	9	6	20	11	10
	40대	19	11	8	27	14	13
	50대	38	19	19	30	15	15
	60대	37	18	19	28	14	14
	70대 이상	25	11	14	22	9	13
제주	소계	13	8	5	13	6	6
	18~29세	1	1		2	1	1
	30대	4	2	2	2	1	1
	40대	2	2		3	1	1
	50대	3	1	2	3	1	1
	60대	3	2	1	2	1	1
	70대 이상				2	1	1

중앙선거여론조사심의위원회 선거여론조사기준에 따라 지역(8개 권역)/성/연령별 조사완료 사례수와 가중값 적용 기준 사례수를 함께 제시합니다.

각 사례수 합계나 소계는 최대 ±2까지 차이가 날 수 있습니다.

1,000명을 권역(8)\*성(2)\*연령대(6)=96개 셀별 할당 시 소수점 아래 반올림이 발생하기 때문입니다.

이는 조사 결과 해석에는 어떤 영향도 주지 않는 자연스럽고 불가피한 현상입니다.

가중값 적용 기준 사례수는 **2022년 12월 말** 행안부 주민등록인구 기반입니다.

한국갤럽 데일리 오피니언은

유·무선전화 RDD 번호를 단순확률추출해 조사하고

전국 유권자를 대표할 수 있도록 지역, 성, 연령대 등 세부 특성 층별로

사후층화 가중을 적용하여 모집단 특성인 모수를 추정합니다.

→ [데일리 오피니언 표본설계: 모집단 정의부터 모수추정까지](#)

주요 조사 결과(대통령 직무 수행 평가, 정당 지지도)에 대한

모수 추정치의 신뢰 범위와 정도를 나타내는 95% 신뢰구간과 상대표준오차를

고려하여 해석하시길 바랍니다.

#### 95% 신뢰구간

모수가 이 구간 안에 있을 확률이 95%라는 의미입니다.

이 구간 안에서의 수치 변동은 실제 변화인지 오차인지 단정할 수 없습니다.

#### 상대표준오차

통계 신뢰성 지표로, 수치가 작을수록 더 신뢰할 수 있습니다.

- 0.0 ~ 4.9%: 매우 좋음

- 5.0 ~ 14.9%: 좋은 편

- 15.0 ~ 24.9%: 허용 가능한 수준

- 25.0% 이상: 신뢰하기 어려우므로 이용 시 주의 요망

#### ● 대통령 직무 수행 평가 표준오차, 신뢰구간, 상대표준오차

2023년 1월 1주 (3~5일)	조사완료 사례수 (명)	대통령 직무 수행 평가	추정치	표준 오차	95% 신뢰구간		상대 표준오차
					하한	상한	
전체	1,002	잘하고 있다 잘못하고 있다	37% 54%	1.4% 1.6%	34% 51%	40% 57%	3.9% 2.9%
지역별 서울	191	잘하고 있다 잘못하고 있다	38% 55%	3.2% 3.5%	32% 48%	44% 61%	8.5% 6.3%
인천/경기	320	잘하고 있다 잘못하고 있다	31% 62%	2.5% 2.7%	27% 57%	37% 67%	7.9% 4.3%
강원	29	잘하고 있다 잘못하고 있다		9.0% 10.9%			26.3% 24.4%
대전/세종/충청	102	잘하고 있다 잘못하고 있다	41% 44%	4.5% 5.4%	32% 34%	50% 55%	11.0% 12.2%
광주/전라	101	잘하고 있다 잘못하고 있다	11% 83%	3.0% 3.6%	6% 74%	18% 88%	28.1% 4.3%
대구/경북	97	잘하고 있다 잘못하고 있다	55% 31%	5.3% 6.0%	45% 20%	65% 43%	9.6% 19.8%
부산/울산/경남	149	잘하고 있다 잘못하고 있다	46% 45%	3.9% 4.2%	39% 37%	54% 54%	8.4% 9.4%
제주	13	잘하고 있다 잘못하고 있다		13.3% 13.3%			19.0% 44.2%
성별 남성	533	잘하고 있다 잘못하고 있다	39% 52%	2.0% 2.1%	35% 48%	43% 56%	5.1% 4.0%
여성	469	잘하고 있다 잘못하고 있다	34% 56%	2.0% 2.4%	30% 51%	38% 61%	5.9% 4.2%
연령별 18~29세	125	잘하고 있다 잘못하고 있다	22% 54%	3.3% 4.9%	16% 45%	29% 63%	15.3% 9.0%
30대	117	잘하고 있다 잘못하고 있다	28% 63%	4.5% 4.9%	20% 53%	37% 72%	16.5% 7.8%
40대	175	잘하고 있다 잘못하고 있다	19% 76%	3.1% 3.3%	14% 69%	26% 82%	15.8% 4.3%
50대	227	잘하고 있다 잘못하고 있다	39% 58%	3.1% 3.1%	33% 52%	45% 64%	8.0% 5.3%
60대	201	잘하고 있다 잘못하고 있다	55% 41%	3.4% 3.3%	49% 35%	62% 47%	6.1% 8.0%
70대 이상	157	잘하고 있다 잘못하고 있다	64% 26%	3.6% 3.3%	56% 20%	70% 33%	5.7% 12.6%

- 50사례 미만은 추정치 제시하지 않음. 한국갤럽 데일리 오피니언 제525호 www.gallup.co.kr

● 주요 정당 지지도 표준오차, 신뢰구간, 상대표준오차 (1/2)

2023년 1월 1주 (3~5일)	조사완료 사례수 (명)	지지 정당	추정치	표준 오차	95% 신뢰구간		상대 표준오차
					하한	상한	
전체	1,002	국민의힘	35%	1.5%	32%	38%	4.1%
		더불어민주당	33%	1.5%	30%	36%	4.7%
		정의당	4%	0.7%	3%	6%	16.2%
		무당(無黨)층	27%	1.5%	25%	30%	5.4%
지역별 서울	191	국민의힘	38%	3.3%	32%	44%	8.6%
		더불어민주당	33%	3.4%	27%	40%	10.2%
		정의당	5%	1.7%	2%	10%	35.3%
		무당층	24%	3.1%	18%	31%	13.1%
인천/경기	320	국민의힘	33%	2.5%	28%	38%	7.6%
		더불어민주당	35%	2.8%	30%	41%	7.9%
		정의당	3%	0.9%	2%	5%	30.0%
		무당층	29%	2.7%	24%	35%	9.2%
강원	29	국민의힘		8.7%			30.0%
		더불어민주당		10.9%			43.3%
		정의당		6.2%			61.1%
		무당층		10.0%			27.9%
대전/세종/충청	102	국민의힘	35%	4.4%	27%	44%	12.4%
		더불어민주당	33%	5.2%	24%	44%	15.6%
		정의당	4%	3.1%	1%	16%	69.9%
		무당층	27%	5.2%	18%	38%	19.4%
광주/전라	101	국민의힘	12%	3.4%	6%	20%	30.0%
		더불어민주당	52%	5.2%	42%	62%	10.0%
		정의당	10%	2.9%	5%	17%	29.5%
		무당층	27%	4.3%	19%	36%	16.3%
대구/경북	97	국민의힘	46%	5.4%	36%	57%	11.7%
		더불어민주당	15%	4.3%	8%	25%	28.8%
		정의당	3%	1.4%	1%	7%	55.9%
		무당층	35%	4.5%	27%	45%	12.7%
부산/울산/경남	149	국민의힘	46%	4.2%	38%	55%	9.1%
		더불어민주당	28%	3.8%	21%	36%	13.5%
		정의당	3%	1.7%	1%	9%	61.5%
		무당층	22%	3.7%	15%	30%	17.4%
제주	13	국민의힘		16.7%			36.1%
		더불어민주당		12.9%			59.9%
		정의당		6.7%			100.0%
		무당층		13.3%			51.9%

- 50사례 미만은 추정치 제시하지 않음. 한국갤럽 데일리 오피니언 제525호 www.gallup.co.kr

● 주요 정당 지지도 표준오차, 신뢰구간, 상대표준오차 (2/2)

2023년 1월 1주 (3~5일)	조사완료 사례수 (명)	지지 정당	추정치	표준 오차	95% 신뢰구간		상대 표준오차
					하한	상한	
성별 남성	533	국민의힘	37%	2.0%	33%	41%	5.6%
		더불어민주당	31%	2.0%	27%	35%	6.4%
		정의당	5%	1.0%	4%	8%	18.9%
		무당층	27%	2.0%	24%	32%	7.4%
여성	469	국민의힘	34%	2.1%	30%	38%	6.2%
		더불어민주당	35%	2.4%	30%	40%	6.8%
		정의당	4%	1.0%	2%	6%	28.9%
		무당층	27%	2.2%	23%	32%	7.9%
연령별 18~29세	125	국민의힘	21%	3.5%	15%	29%	16.7%
		더불어민주당	24%	4.1%	17%	33%	16.9%
		정의당	4%	2.3%	1%	12%	60.5%
		무당층	51%	4.8%	41%	60%	9.4%
30대	117	국민의힘	26%	4.5%	18%	36%	17.4%
		더불어민주당	37%	4.9%	28%	47%	13.1%
		정의당	2%	1.5%	1%	8%	66.7%
		무당층	34%	4.7%	25%	43%	14.0%
40대	175	국민의힘	20%	3.2%	14%	27%	16.5%
		더불어민주당	48%	4.0%	41%	56%	8.2%
		정의당	4%	1.5%	2%	8%	37.2%
		무당층	28%	3.4%	22%	35%	12.3%
50대	227	국민의힘	36%	3.1%	30%	42%	8.5%
		더불어민주당	38%	3.2%	32%	45%	8.4%
		정의당	8%	1.8%	5%	12%	23.2%
		무당층	18%	2.6%	13%	23%	14.6%
60대	201	국민의힘	53%	3.4%	46%	59%	6.5%
		더불어민주당	28%	3.0%	22%	34%	11.1%
		정의당	4%	1.4%	2%	8%	35.2%
		무당층	16%	2.6%	11%	22%	16.4%
70대 이상	157	국민의힘	62%	3.8%	54%	69%	6.1%
		더불어민주당	17%	2.8%	12%	23%	16.6%
		정의당	4%	1.6%	1%	9%	44.9%
		무당층	18%	3.2%	13%	25%	17.7%

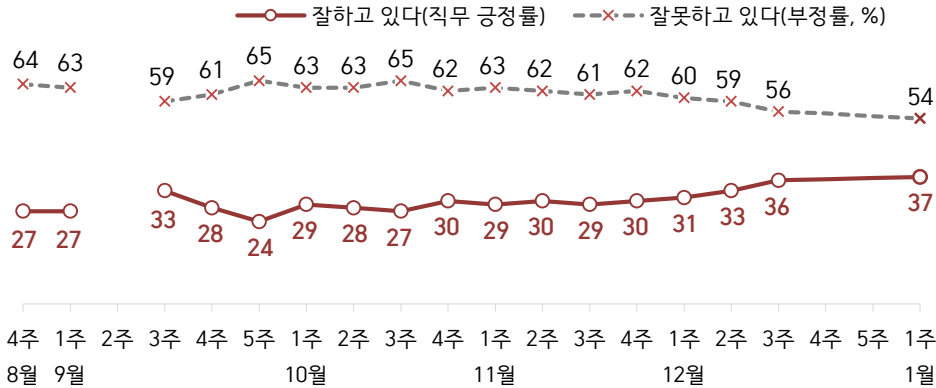
- 한국갤럽 데일리 오피니언 제525호 www.gallup.co.kr

# 대통령 직무 수행 평가, 정당 지지도: 최근 20주 지표 추이

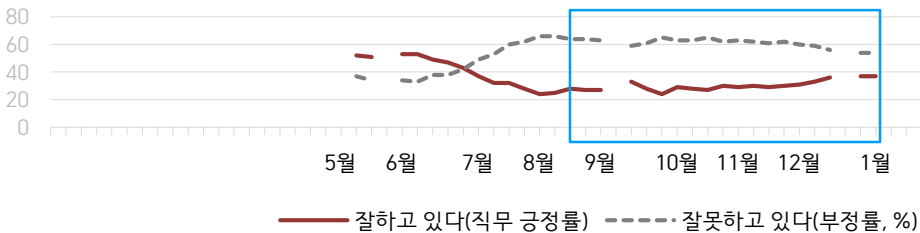
매주 화~목 조사 | 무선전화 RDD 조사(유선전화 RDD 보완) | 매주 유효표본 약 1,000명 | 표본오차 ±3.1%포인트(95% 신뢰수준)

**질문)** 귀하는 윤석열 대통령이 대통령으로서의 직무를 잘 수행하고 있다고 보십니까, 아니면 잘못 수행하고 있다고 보십니까? (긍정/부정을 답하지 않은 경우 재질문) 굳이 말씀하신다면, '잘하고 있다'와 '잘못하고 있다' 중 어느 쪽입니까?

## ● 대통령 직무 수행 평가: 2023년, 최근 20주



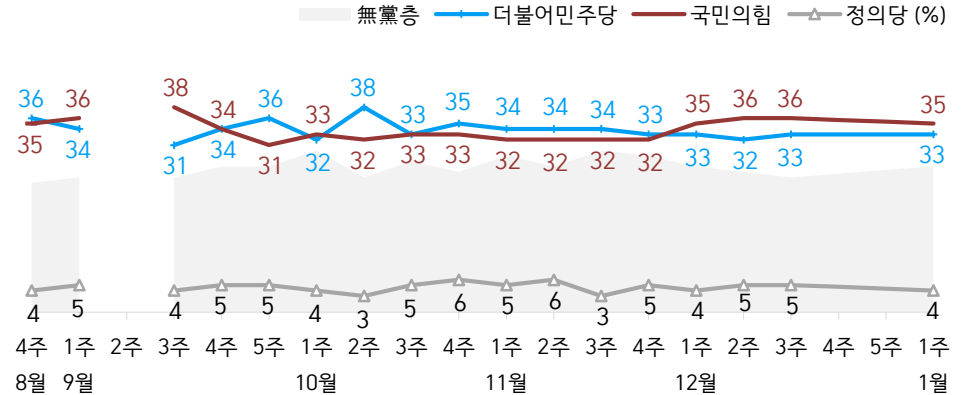
## ● 대통령 직무 수행 평가 2022-2023



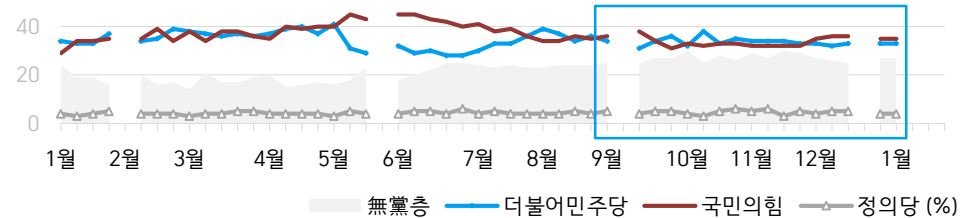
- 2022년 3월 9일 당선, 5월 10일 취임. 5월 4주(지방선거 직전), 9월 2주(추석) 조사 생략  
 - 매주 전국 유권자 약 1,000명 전화조사(CATI). 한국갤럽 데일리 오피니언 제525호 www.gallup.co.kr

**질문)** 귀하는 다음 중 어느 정당 또는 단체를 지지하십니까? 보기를 순환하여 불러드리겠습니다. ('모름/없음'인 경우 재질문) 그럼, 본인 성향은 어느 정당/단체에 조금이라도 더 가깝습니까?  
 - 원내 2인 이상 정당 기준 보기 제시

## ● 정당 지지도: 2023년, 최근 20주



## ● 주요 정당 지지도 2022-2023



- 무당(無黨)층='현재 지지하는 정당 없음/모름/응답거절'  
 - 2022년 2월 1주(설), 5월 4주(지방선거 직전), 9월 2주(추석), 12월 4~5주(연말) 조사 생략  
 - 매주 전국 유권자 약 1,000명 전화조사(CATI). 한국갤럽 데일리 오피니언 제525호 www.gallup.co.kr

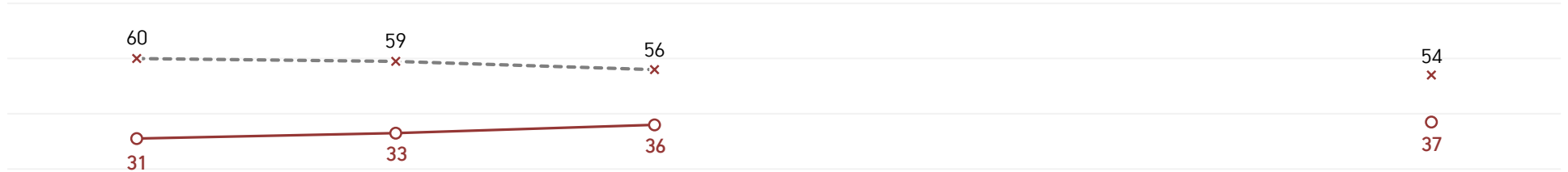


# 최근 6주간 대통령 직무 수행 평가와 주요 정치 이슈

질문) 귀하는 윤석열 대통령이 대통령으로서의 직무를 잘 수행하고 있다고 보십니까, 혹은 잘못 수행하고 있다고 보십니까?  
(긍정/부정을 답하지 않은 경우 재질문) 굳이 말씀하신다면, '잘하고 있다'와 '잘못하고 있다' 중 어느 쪽입니까?

## ● 대통령 직무 수행 평가: 2023년, 최근 6주

—○— 잘하고 있다(직무 긍정률)    -x-x- 잘못하고 있다(부정률, %)



12월 1주(11/29-12/1)	2주(6~8일)	3주(13~15일)	4주(19~23일)	5주(26~30일)	2023년 1월 1주(3~5일)
--------------------	----------	------------	------------	------------	-------------------

- |   |   |   |  |   |  |
|---|---|---|--|---|--|
| <p>28   尹, '미래 우주경제 로드맵'</p> <p>29   尹, '노조 강경 대응' / 화물연대 파업 옛새채, 시멘트 분야에 사상 첫 업무개시명령</p> <p>30   민주, 이상민 해임건의안 발의 - 노동부, '중대재해 감축 로드맵' - 대법, '쌍용차 노조 정당방위' - 탈출, 유네스코 무형유산 등재</p> <p>1   10.29 참사 국정조사 특위 유가족 간담회 - 육군, 故 변희수 순직 불인정 - 포스코, 민노총 금속노조 탈퇴</p> <p>* 내년도 예산안 심사 계속</p> <p>* 카타르 월드컵 진행</p> <p>* 노동계 연쇄 총파업</p> <p>* 중국 제로코로나 정책 향의 '백지시위' 세계 각지 확산</p> | <p>3   한국 대표팀 월드컵 16강 진출</p> <p>4   유가보조금, 통행료 감면 제외 등 운송거부자 강경 대응책 발표 - 文, 서훈 구속 관련 입장 표명</p> <p>5   尹, 첫 국민 베트남 국가주석 청와대 영빈관 만찬</p> <p>6   한동훈, '청담동 술자리 의혹' 제기 김의겸·더탐사 등 10억 손배소</p> <p>7   국민의힘 친윤계 '국민공감' 모임 - '선거법 위반 혐의' 이은주 정의당 원내대표 1심 당선무효형 선고</p> <p>8   철강·석유화학 업무개시명령 - 여야, 중부세 완화 합의 - 이상민 해임건의안 관련 공방</p> <p>9   화물연대 파업 중단 - 강원도의회, 레고랜드 보증 채무 상황 예산 2,050억 통과</p> <p>* 내년도 예산안 협상 난항</p> | <p>11   민주, 이상민 해임건의안 가결</p> <p>13   尹, '文 케어, 주 52시간' 폐기 추진 - 尹, MB 등 연말 사면 검토 / 김경수, 가석방 불원서 제출</p> <p>14   울진 신한울 1기 준공·가동 시작 - 주택 공시가격 하향(2020년 수준)</p> <p>15   대법, '사무장병원 요양급여 부정수급 혐의' 尹 장모 무죄 확정 - 미국 기준금리 0.5%P 인상, 내년 추가 인상 예고 - 尹, 국민패널 100명 참여 국정과제 점검회의 생중계</p> <p>* 내년도 예산안 협상 난항</p> <p>* 국민의힘 당권 경쟁 본격화, 당원 투표 반영 비율 확대 논의</p> | <p>19   국민의힘, 전당대회 룰 개정(100% 당원투표로 당대표 선출)</p> <p>22   검찰, '성남FC 의혹' 관련 이재명 대표 소환 조사 통보</p> <p>23   새해 예산안 통과 - 2주택자 중부세 증과 폐지 - 금투세 도입 2년 유예 - 법인세 과세표준 구간별 1%P ↓</p> | <p>26   북 무인기 영공 침범·격추 실패</p> <p>27   이태원 국조특위, 첫 기관 보고 - 尹, 시민단체 국가보조금 지원 체계 전면 재정비 지시 - 이명박, 김경수 등 정치인 포함 신년특별사면</p> <p>28   '뇌물수수 혐의' 노웅래 체포동의안 부결 - 유아휴직기간 현행 12→18개월, 외국인 인력 규제 완화</p> <p>30   軍, 고체추진 우주발사체 시험비행 성공</p> | <p>1   尹 신년사, 노동·교육·연금 개혁 추진 의지 표명</p> <p>2   尹, '중대선거구제 검토 필요'</p> <p>3   중국발 입국자 PCR 검사 의무화</p> <p>4   尹, '北 침범 시 9.19 군사합의 효력 정지 검토'</p> <p>- 10.29 참사 첫 청문회</p> <p>5   軍, '北 무인기 항적 확인, 대통령실 비행금지구역 침범'</p> <p>- 서울 강남3구·용산구 제외 21개구 부동산 규제 해제</p> <p>* 교과서 일부 내용 누락 등 개정교육과정 논란</p> |
|---|---|---|--|---|--|

# 대통령 직무 수행 평가

## ● 대통령 직무 수행 평가: 최근 6개월

2022~2023년	조사완료 사례수 (명)	대통령 직무 수행 평가			
		잘하고 있다	잘못하고 있다	어느 쪽도 아니다	모름/ 응답거절
7월 1주(05-07)	1,000	37%	49%	3%	11%
7월 2주(12-14)	1,003	32%	53%	5%	10%
7월 3주(19-21)	1,000	32%	60%	2%	7%
7월 4주(26-28)	1,000	28%	62%	3%	8%
8월 1주(02-04)	1,001	24%	66%	2%	8%
8월 2주(09-11)	1,000	25%	66%	2%	6%
8월 3주(16-18)	1,000	28%	64%	2%	6%
8월 4주(23-25)	1,001	27%	64%	3%	7%
9월 1주(8/30-9/1)	1,000	27%	63%	2%	8%
9월 2주(05-09)	추석 기간				
9월 3주(13-15)	1,000	33%	59%	3%	5%
9월 4주(20-22)	1,000	28%	61%	3%	8%
9월 5주(27-29)	1,000	24%	65%	3%	8%
10월 1주(04-06)	1,002	29%	63%	2%	6%
10월 2주(11-13)	1,002	28%	63%	3%	6%
10월 3주(18-20)	1,000	27%	65%	2%	6%
10월 4주(25-27)	1,001	30%	62%	3%	5%
11월 1주(01-03)	1,001	29%	63%	2%	7%
11월 2주(08-10)	1,006	30%	62%	2%	6%
11월 3주(15-17)	1,002	29%	61%	3%	7%
11월 4주(22-24)	1,002	30%	62%	2%	5%
12월 1주(11/29-12/1)	1,000	31%	60%	2%	7%
12월 2주(06-08)	1,000	33%	59%	3%	5%
12월 3주(13-15)	1,001	36%	56%	2%	6%
12월 4주(19-23)	연말 데일리 조사 씬				
12월 5주(26-30)	연말 데일리 조사 씬				
<b>1월 1주(03-05)</b>	<b>1,002</b>	<b>37%</b>	<b>54%</b>	<b>2%</b>	<b>7%</b>

- 한국갤럽 데일리 오피니언 제525호 www.gallup.co.kr

질문) 귀하는 윤석열 대통령이 대통령으로서의 직무를 잘 수행하고 있다고 보십니까, 아니면 잘못 수행하고 있다고 보십니까? (긍정/부정을 답하지 않은 경우 재질문) 굳이 말씀하신다면, '잘하고 있다'와 '잘못하고 있다' 중 어느 쪽입니까?

2023년 1월 1주 (3-5일)	조사완료 사례수 (명)	가중적용 사례수 (명)	대통령 직무 수행 평가			
			잘하고 있다	잘못하고 있다	어느 쪽도 아니다	모름/ 응답거절
전체	1,002	1,002	37%	54%	2%	7%
지역별						
서울	191	188	38%	55%	1%	6%
인천/경기	320	318	31%	62%	1%	6%
강원	29	30	-	-	-	-
대전/세종/충청	102	107	41%	44%	1%	14%
광주/전라	101	98	11%	83%	-	7%
대구/경북	97	97	55%	31%	5%	9%
부산/울산/경남	149	150	46%	45%	4%	4%
제주	13	13	-	-	-	-
성별						
남성	533	497	39%	52%	2%	6%
여성	469	505	34%	56%	1%	8%
연령별						
18~29세	125	174	22%	54%	1%	23%
30대	117	144	28%	63%	2%	7%
40대	175	185	19%	76%	0%	4%
50대	227	194	39%	58%	1%	2%
60대	201	170	55%	41%	3%	0%
70대 이상	157	136	64%	26%	4%	7%
주요 지지 정당별						
국민의힘	381	353	82%	13%	3%	2%
더불어민주당	324	328	6%	90%	1%	2%
정의당	42	44	-	-	-	-
무당(無黨)층	253	274	19%	58%	2%	21%
직업별						
농/임/어업	25	21	-	-	-	-
자영업	164	154	39%	54%	1%	6%
기능노무/서비스	152	147	39%	53%	3%	6%
사무/관리	278	298	25%	66%	1%	8%
전업주부	212	200	47%	45%	3%	4%
학생	59	79	19%	63%	-	18%
무직/은퇴/기타	112	103	55%	36%	3%	6%
생활 수준별						
상/중상	178	181	32%	62%	1%	5%
중	458	475	35%	56%	1%	8%
중하	185	181	38%	52%	2%	8%
하	162	146	46%	47%	2%	4%
성향별						
보수	324	306	66%	27%	3%	4%
중도	318	329	26%	65%	1%	8%
진보	246	251	15%	80%	1%	3%
모름/응답거절	114	116	35%	40%	4%	21%
평소 정치에 관심이						
많이 있다	255	231	44%	54%	2%	1%
약간 있다	492	487	39%	56%	2%	3%
별로 없다	180	196	28%	53%	3%	15%
전혀 없다/모름	75	88	24%	44%	2%	30%

- 소수점 아래 반올림 때문에 백분율 합계는 ±1 차이 발생 가능하며, 이는 오류가 아님

- 50사례 미만은 수치 제시하지 않음. 한국갤럽 데일리 오피니언 제525호 www.gallup.co.kr

# 대통령 직무 수행 평가 이유

질문) 어떤 점에서 [잘하고/잘못하고 있다고] 생각하시는지 한 가지만 구체적으로 말씀해 주십시오. (자유응답)

대통령 직무 수행 긍정 평가 이유 2023년 1월 3~5일 (긍정 평가자 368명)		대통령 직무 수행 부정 평가 이유 1월 3~5일 (부정 평가자 543명)	
노조 대응 (-6)	14%	독단적/일방적	12%
국방/안보 (+9)	10%	경험·자질 부족/무능함	9%
공정/정의/원칙 (-8)	8%	소통 미흡	8%
결단력/추진력/뚝심	7%	경제·민생 살피지 않음	8%
주관/소신	7%	전반적으로 잘못한다 (-3)	8%
전반적으로 잘한다 (-5)	5%	통합·협치 부족 (+4)	7%
노동 개혁 (+4)	4%	국방/안보 (+4)	4%
전 정권 극복	4%	외교	4%
변화/쇄신	3%	전 정부와 마찰/전 정부 탓	2%
부동산 정책	3%	서민 정책/복지	2%
코로나19 대응 (+3)	3%	인사(人事)	2%
부정부패·비리 척결	2%	직무 태도	2%
열심히 한다/최선을 다한다	2%	이태원 참사·사건 대처 미흡 (-3)	2%
신뢰감/책임	2%	공정하지 않음	2%
경제/민생	2%	진실하지 않음/신뢰 부족	1%
외교	1%	부동산 정책	1%
안정적	1%	발언 부주의	1%
국민을 위함	1%	공약 실천 미흡	1%
진실함/솔직함/거짓없음	1%	주관·소신 부족/주변에 휘둘림	1%
기타	9%	언론 탄압/MBC 대응	1%
모름/응답거절	12%	국고·재정 낭비	1%
		기타	11%
		모름/응답거절	9%

- 직전 조사(12월 3주) 대비 ±3%포인트 이상 증감 항목에만 (+/-) 표시. 한국갤럽 데일리 오피니언 제525호

● 정당 지지도: 최근 6개월

2022~2023년	조사완료 사례수 (명)	정당 지지도 (현재 지지하는 정당)					무당층 無黨層
		국민의힘	더불어 민주당	정의당	기타		
7월 1주(05-07)	1,000	41%	30%	4%	1%	24%	
7월 2주(12-14)	1,003	38%	33%	5%	0%	23%	
7월 3주(19-21)	1,000	39%	33%	4%	0%	24%	
7월 4주(26-28)	1,000	36%	36%	4%	1%	23%	
8월 1주(02-04)	1,001	34%	39%	4%	0%	23%	
8월 2주(09-11)	1,000	34%	37%	4%	0%	24%	
8월 3주(16-18)	1,000	36%	34%	5%	1%	24%	
8월 4주(23-25)	1,001	35%	36%	4%	1%	24%	
9월 1주(8/30-9/1)	1,000	36%	34%	5%	0%	25%	
9월 2주(05-08)		추석 기간					
9월 3주(13-15)	1,000	38%	31%	4%	1%	25%	
9월 4주(20-22)	1,000	34%	34%	5%	0%	27%	
9월 5주(27-29)	1,000	31%	36%	5%	0%	27%	
10월 1주(04-06)	1,002	33%	32%	4%	0%	30%	
10월 2주(11-13)	1,002	32%	38%	3%	1%	25%	
10월 3주(18-20)	1,000	33%	33%	5%	1%	28%	
10월 4주(25-27)	1,001	33%	35%	6%	0%	26%	
11월 1주(01-03)	1,001	32%	34%	5%	0%	29%	
11월 2주(08-10)	1,006	32%	34%	6%	1%	27%	
11월 3주(15-17)	1,002	32%	34%	3%	1%	30%	
11월 4주(22-24)	1,002	32%	33%	5%	1%	29%	
12월 1주(11/29-12/1)	1,000	35%	33%	4%	1%	27%	
12월 2주(06-08)	1,000	36%	32%	5%	0%	26%	
12월 3주(13-15)	1,001	36%	33%	5%	1%	25%	
12월 4주(19-23)		연말 데일리리 조사 씬					
12월 5주(26-30)							
<b>1월 1주(03-05)</b>	1,002	<b>35%</b>	<b>33%</b>	<b>4%</b>	<b>0%</b>	<b>27%</b>	

- 한국갤럽 데일리리 오피니언 제525호 www.gallup.co.kr

질문) 귀하는 다음 중 어느 정당을 지지하십니까? 보기를 순환하여 불러드리겠습니다.  
 ('모름/없음'인 경우 재질문) 그럼, 본인 성향은 어느 정당에 조금이라도 더 가깝습니까?  
 - 국민의힘/더불어민주당/정의당, 그 외 정당(자유응답), 없다

2023년 1월 1주 (3~5일)	조사완료 사례수 (명)	가중적용 사례수 (명)	정당 지지도 (현재 지지하는 정당)					없음	모름 응답 거절
			국민의힘	더불어 민주당	정의당	기타	무당층 無黨層		
전체	1,002	1,002	35%	33%	4%	0%	27%	24%	3%
지역별									
서울	191	188	38%	33%	5%		24%	22%	3%
인천/경기	320	318	33%	35%	3%		29%	26%	4%
강원	29	30	-	-	-	-	-	-	-
대전/세종/충청	102	107	35%	33%	4%		27%	24%	3%
광주/전라	101	98	12%	52%	10%		27%	24%	3%
대구/경북	97	97	46%	15%	3%	1%	35%	34%	2%
부산/울산/경남	149	150	46%	28%	3%	1%	22%	17%	4%
제주	13	13	-	-	-	-	-	-	-
성별									
남성	533	497	37%	31%	5%	0%	27%	25%	3%
여성	469	505	34%	35%	4%	0%	27%	24%	4%
연령별									
18~29세	125	174	21%	24%	4%		51%	39%	12%
30대	117	144	26%	37%	2%	1%	34%	30%	3%
40대	175	185	20%	48%	4%		28%	28%	0%
50대	227	194	36%	38%	8%	0%	18%	17%	0%
60대	201	170	53%	28%	4%		16%	16%	
70대 이상	157	136	62%	17%	4%		18%	15%	3%
직업별									
농/임/어업	25	21	-	-	-	-	-	-	-
자영업	164	154	35%	33%	4%	1%	27%	26%	1%
기능노무/서비스	152	147	34%	32%	5%		28%	25%	3%
사무/관리	278	298	25%	40%	6%		30%	27%	3%
전업주부	212	200	48%	31%	2%		19%	17%	2%
학생	59	79	22%	28%	2%		48%	38%	11%
무직/은퇴/기타	112	103	51%	18%	6%	1%	24%	19%	5%
생활 수준별									
상/중상	178	181	34%	38%	4%		24%	21%	3%
중	458	475	35%	33%	5%		27%	24%	2%
중하	185	181	36%	34%	3%	1%	25%	22%	4%
하	162	146	35%	26%	5%	1%	33%	30%	3%
성향별									
보수	324	306	69%	15%	2%	0%	13%	11%	2%
중도	318	329	24%	30%	4%		41%	39%	2%
진보	246	251	13%	62%	9%	1%	15%	14%	1%
모름/응답거절	114	116	26%	23%			51%	39%	13%
대통령 직무									
긍정 평가자	397	368	79%	6%	1%	0%	14%	13%	2%
부정 평가자	527	543	9%	55%	7%	0%	29%	28%	2%
평소 관심이									
많이 있다	255	231	44%	36%	5%	0%	15%	15%	0%
약간 있다	492	487	37%	38%	4%		21%	20%	1%
별로 없다	180	196	30%	24%	5%	1%	40%	35%	5%
전혀 없다/모름	75	88	16%	12%	5%		67%	49%	18%

- 50사례 미만은 수치 제시하지 않음. 한국갤럽 데일리 오피니언 제525호 www.gallup.co.kr

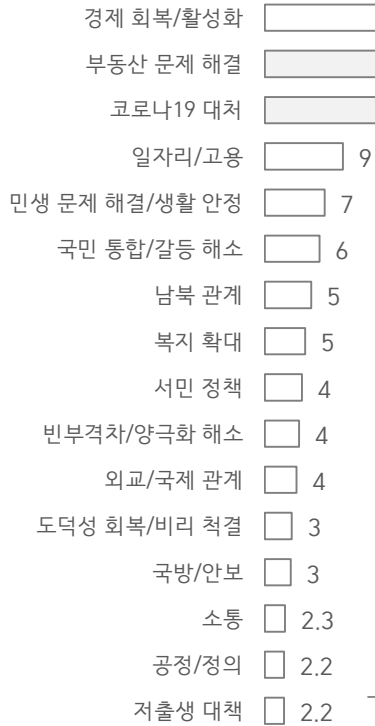
질문) 우리나라의 여러 현안 중에서 대통령이 올해 우선적으로 해결해야 할 과제는 무엇이라고 생각하십니까?  
무엇이든 좋으니 구체적으로 말씀해 주십시오. 그다음으로 해결해야 할 과제는요? (2개까지 자유응답)

2023년 1월 1주 (3-5일)	가중적용 사례수 (명)	새해 국정 우선 과제 - 상위 8개							
		경제회복 /활성화	부동산 문제 해결	국방/안보	민생문제 /생활안정	물가 안정	남북 관계	정치개혁 /여야협치	국민통합 /갈등해소
전체	1,002	35%	11%	10%	9%	8%	8%	6%	6%
지역별									
서울	188	33%	13%	9%	6%	9%	7%	7%	6%
인천/경기	318	39%	13%	12%	13%	7%	10%	9%	7%
강원	30	-	-	-	-	-	-	-	-
대전/세종/충청	107	36%	9%	10%	9%	9%	4%	5%	4%
광주/전라	98	33%	13%	12%	5%	10%	8%	6%	5%
대구/경북	97	33%	6%	7%	11%	8%	8%	3%	5%
부산/울산/경남	150	30%	8%	11%	9%	8%	7%	5%	6%
제주	13	-	-	-	-	-	-	-	-
성별									
남성	497	37%	9%	12%	8%	4%	9%	9%	7%
여성	505	32%	13%	9%	10%	12%	6%	4%	5%
연령별									
18~29세	174	24%	15%	7%	2%	10%	5%	1%	3%
30대	144	32%	18%	12%	1%	13%	8%	4%	2%
40대	185	43%	12%	12%	15%	9%	6%	8%	5%
50대	194	45%	9%	11%	16%	8%	10%	10%	6%
60대	170	36%	6%	11%	10%	3%	7%	9%	9%
70대 이상	136	23%	5%	10%	7%	4%	11%	5%	8%
주요 지지 정당별									
국민의힘	353	32%	14%	10%	9%	6%	8%	5%	5%
더불어민주당	328	40%	8%	13%	10%	10%	10%	11%	6%
정의당	44	-	-	-	-	-	-	-	-
무당(無黨)층	274	30%	12%	10%	9%	7%	4%	3%	5%
직업별									
농/임/어업	21	-	-	-	-	-	-	-	-
자영업	154	41%	9%	13%	11%	5%	6%	9%	5%
기능노무/서비스	147	42%	9%	10%	10%	6%	6%	8%	4%
사무/관리	298	38%	14%	13%	10%	10%	6%	9%	7%
전업주부	200	32%	12%	8%	12%	10%	9%	3%	5%
학생	79	22%	17%	10%	3%	9%	9%		
무직/은퇴/기타	103	23%	3%	6%	6%	4%	14%	4%	10%
성향별									
보수	306	33%	14%	13%	7%	5%	7%	7%	5%
중도	329	39%	11%	10%	9%	6%	7%	6%	5%
진보	251	40%	8%	11%	12%	13%	10%	9%	8%
모름/응답거절	116	15%	9%	5%	9%	10%	5%	2%	5%
대통령 직무									
긍정 평가자	368	30%	12%	11%	8%	4%	7%	5%	5%
부정 평가자	543	40%	10%	11%	11%	11%	9%	8%	7%
평소									
많이 있다	231	41%	6%	14%	16%	7%	11%	11%	8%
정치에									
약간 있다	487	38%	11%	12%	10%	8%	9%	7%	6%
관심이									
별로 없다	196	27%	17%	7%	3%	8%	3%	2%	3%
전혀 없다/모름	88	15%	10%	1%	4%	10%	3%	3%	

- 50사례 미만은 수치 제시하지 않음. 한국갤럽 데일리 오피니언 제525호 www.gallup.co.kr

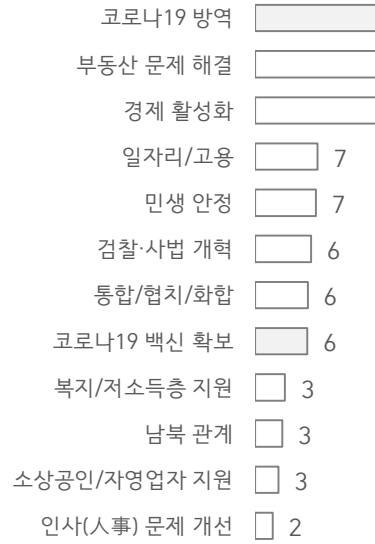


(참고 1) 2022년 1월, 차기 대통령 국정 우선 과제 (% , 2개까지 자유응답)



- 2.0% 이상 응답 내용만 제시. '없음/모름/응답거절' 11%  
 - 2022년 1월 4~6일 전국 만 18세 이상 1,002명 전화조사(CATI)  
 - 한국갤럽 데일리 오피니언 제478호 www.gallup.co.kr

(참고 2) 2021년 1월, 새해 국정 우선 과제 (% , 2개까지 자유응답)

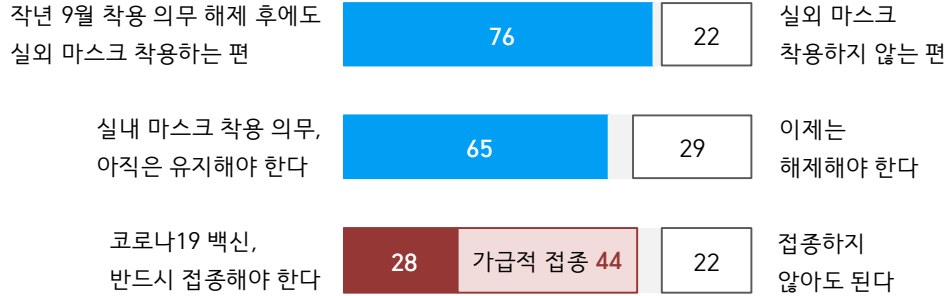


- 2.0% 이상 응답 내용만 제시. '없음/모름/응답거절' 9%  
 - 2021년 1월 5~7일 전국 만 18세 이상 1,001명 전화조사(CATI)  
 - 한국갤럽 데일리 오피니언 제431호 www.gallup.co.kr



**질문)** 작년 9월부터 실외 마스크 착용 의무가 전면 해제됐습니다.  
귀하는 실외에서 마스크를 착용하는 편입니까, 착용하지 않는 편입니까?

● 실내외 마스크 착용, 코로나19 백신 접종 관련 인식 (%)



- 2023년 1월 3~5일 전국 만 18세 이상 1,002명 전화조사(CATI). 한국갤럽 데일리 오피니언 제525호

2023년 1월 1주 (3~5일)	조사완료 사례수 (명)	가중적용 사례수 (명)	의무 해제 후 실외 마스크		
			착용하는 편	착용하지 않는 편	모름/응답거절
전체	1,002	1,002	76%	22%	1%
지역별					
서울	191	188	71%	26%	3%
인천/경기	320	318	75%	24%	1%
강원	29	30	-	-	-
대전/세종/충청	102	107	80%	18%	2%
광주/전라	101	98	80%	19%	1%
대구/경북	97	97	78%	22%	-
부산/울산/경남	149	150	80%	19%	1%
제주	13	13	-	-	-
성별					
남성	533	497	71%	27%	2%
여성	469	505	82%	17%	1%
연령별					
18~29세	125	174	65%	34%	1%
30대	117	144	64%	35%	1%
40대	175	185	73%	24%	3%
50대	227	194	79%	20%	2%
60대	201	170	86%	12%	2%
70대 이상	157	136	93%	7%	1%
주요 지지 정당별					
국민의힘	381	353	77%	23%	0%
더불어민주당	324	328	77%	21%	2%
정의당	42	44	-	-	-
무당(無黨)층	253	274	74%	23%	3%
직업별					
농/임/어업	25	21	-	-	-
자영업	164	154	67%	29%	4%
기능노무/서비스	152	147	79%	20%	1%
사무/관리	278	298	68%	31%	1%
전업주부	212	200	93%	5%	1%
학생	59	79	67%	33%	-
무직/은퇴/기타	112	103	82%	16%	2%
성향별					
보수	324	306	76%	23%	1%
중도	318	329	73%	24%	2%
진보	246	251	74%	24%	2%
모름/응답거절	114	116	91%	9%	-
대통령 직무					
긍정 평가자	397	368	76%	22%	1%
부정 평가자	527	543	77%	21%	2%
실내 마스크					
아직은 유지해야	675	655	88%	11%	1%
이제는 해제해야	273	292	52%	47%	1%
코로나 백신					
반드시 해야 한다	303	276	87%	11%	2%
가급적 해야 한다	429	445	73%	26%	1%
접종					
하지 않아도 된다	59	58	76%	21%	3%
평소					
많이 있다	255	231	78%	21%	1%
정치에 관심이					
약간 있다	492	487	78%	20%	2%
별로 없다	180	196	74%	23%	3%
전혀 없다/모름	75	88	65%	35%	-

- 2022년 9월 말 실외 마스크 착용 의무 해제 직후: '계속 착용할 것' 59%, '안 할 것' 35%

- 50사례 미만은 수치 제시하지 않음. 한국갤럽 데일리 오피니언 제525호

**질문)** 현재 실내 마스크 착용 의무는 유지되고 있는데요.  
 귀하는 실내 마스크 착용 의무에 대해 어떻게 생각하십니까?  
 - 아직은 유지해야 한다 / 이제는 해제해야 한다 (항목 로테이션)

2023년 1월 1주 (3~5일)	조사완료 사례수 (명)	가중적용 사례수 (명)	실내 마스크 착용 의무		
			아직은 유지해야	이제는 해제해야	모름/ 응답거절
지역별 전체	1,002	1,002	65%	29%	5%
서울	191	188	67%	29%	4%
인천/경기	320	318	63%	32%	5%
강원	29	30	-	-	-
대전/세종/충청	102	107	61%	31%	9%
광주/전라	101	98	73%	23%	4%
대구/경북	97	97	61%	28%	11%
부산/울산/경남	149	150	70%	27%	3%
제주	13	13	-	-	-
성별 남성	533	497	60%	35%	5%
여성	469	505	71%	23%	6%
연령별 18~29세	125	174	47%	47%	7%
30대	117	144	53%	43%	4%
40대	175	185	70%	25%	5%
50대	227	194	67%	28%	5%
60대	201	170	74%	20%	6%
70대 이상	157	136	84%	12%	4%
주요 지지 정당별 국민의힘	381	353	64%	30%	5%
더불어민주당	324	328	70%	27%	4%
정의당	42	44	-	-	-
무당(無黨)층	253	274	61%	31%	8%
직업별 농/임/어업	25	21	-	-	-
자영업	164	154	56%	37%	7%
기능노무/서비스	152	147	62%	34%	4%
사무/관리	278	298	62%	35%	3%
전업주부	212	200	83%	12%	5%
학생	59	79	50%	42%	9%
무직/은퇴/기타	112	103	70%	20%	10%
성향별 보수	324	306	68%	28%	4%
중도	318	329	59%	35%	6%
진보	246	251	67%	30%	4%
모름/응답거절	114	116	73%	15%	12%
대통령 직무 긍정 평가자	397	368	66%	28%	6%
부정 평가자	527	543	67%	29%	4%
실외 마스크 착용하는 편	777	765	75%	20%	5%
착용하지 않는 편	209	222	33%	62%	6%
코로나 반드시 해야 한다	303	276	79%	18%	3%
가급적 해야 한다	429	445	65%	30%	5%
접종 하지 않아도 된다	211	223	53%	43%	5%
평소 많이 있다	255	231	70%	27%	3%
정치에 약간 있다	492	487	66%	28%	6%
관심이 별로 없다	180	196	60%	36%	3%
전혀 없다/모름	75	88	59%	25%	16%

- 2022년 9월 말 실외 마스크 의무 해제 직후: '적절한 조치' 69%, '적절하지 않다' 25%

- 50사례 미만은 수치 제시하지 않음. 한국갤럽 데일리 오피니언 제525호

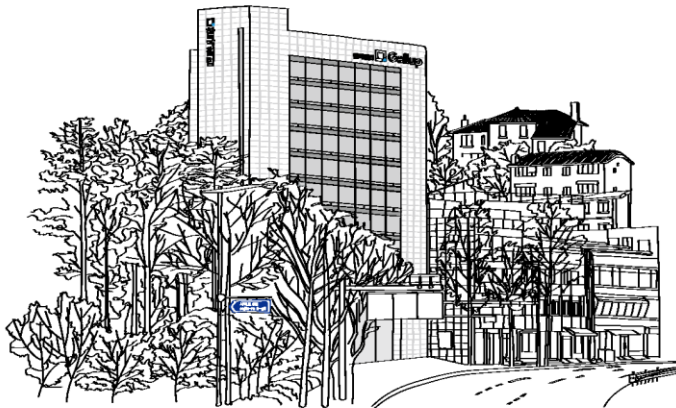
**질문)** 귀하는 코로나19 백신 접종에 대해 어떻게 생각하십니까?  
 - 반드시 접종해야 한다 / 가급적 접종해야 한다 / 접종하지 않아도 된다

2023년 1월 1주 (3~5일)	조사완료 사례수 (명)	가중적용 사례수 (명)	코로나19 백신 접종			
			반드시 해야 한다	가급적 해야 한다	접종하지 않아도 된다	모름/ 응답거절
지역별 전체	1,002	1,002	28%	44%	22%	6%
서울	191	188	24%	48%	23%	4%
인천/경기	320	318	24%	46%	25%	5%
강원	29	30	-	-	-	-
대전/세종/충청	102	107	31%	47%	15%	6%
광주/전라	101	98	34%	43%	18%	5%
대구/경북	97	97	32%	35%	27%	6%
부산/울산/경남	149	150	30%	38%	22%	10%
제주	13	13	-	-	-	-
성별 남성	533	497	30%	43%	21%	6%
여성	469	505	26%	45%	24%	5%
연령별 18~29세	125	174	9%	55%	32%	3%
30대	117	144	10%	53%	28%	8%
40대	175	185	20%	50%	25%	5%
50대	227	194	26%	46%	22%	6%
60대	201	170	39%	37%	17%	8%
70대 이상	157	136	68%	21%	7%	4%
주요 지지 정당별 국민의힘	381	353	33%	36%	23%	7%
더불어민주당	324	328	30%	47%	20%	3%
정의당	42	44	-	-	-	-
무당(無黨)층	253	274	18%	50%	25%	7%
직업별 농/임/어업	25	21	-	-	-	-
자영업	164	154	23%	41%	26%	10%
기능노무/서비스	152	147	27%	43%	23%	6%
사무/관리	278	298	19%	54%	23%	4%
전업주부	212	200	38%	35%	20%	7%
학생	59	79	11%	60%	28%	1%
무직/은퇴/기타	112	103	48%	30%	17%	5%
성향별 보수	324	306	30%	41%	24%	5%
중도	318	329	21%	52%	23%	5%
진보	246	251	26%	46%	22%	5%
모름/응답거절	114	116	43%	28%	16%	13%
대통령 직무 긍정 평가자	397	368	37%	34%	22%	7%
부정 평가자	527	543	23%	50%	23%	4%
실외 마스크 착용하는 편	777	765	31%	42%	21%	6%
착용하지 않는 편	209	222	14%	52%	28%	5%
실내 마스크 아직은 유지해야	675	655	33%	44%	18%	5%
이제는 해제해야	273	292	17%	45%	33%	5%
평소 많이 있다	255	231	33%	40%	22%	5%
정치에 약간 있다	492	487	31%	44%	20%	6%
관심이 별로 없다	180	196	19%	55%	23%	4%
전혀 없다/모름	75	88	17%	37%	35%	10%

- 50사례 미만은 수치 제시하지 않음. 한국갤럽 데일리 오피니언 제525호 www.gallup.co.kr

“조사는 결코 화려하거나 스스로 빛나는  
업(業)이 아니다. 사회의 명암, 좌우 대립,  
빈부 문제, 정보 격차, 과거와 미래 등을  
두루 살펴 매 순간 어느 한쪽으로 치우치지  
않도록 스스로 경계하며 꾸준히 공부하고  
탐구하는 일이다. 때로는 관행과 시류에  
맞서야 하고, 때로는 비난과 질시를 묵묵히  
견뎌야 한다. 어렵지만 누군가는 반드시  
해야 할 일, 힘들지만 그만큼 보람된 일이다.”

## 조사인의 길, 박무익



한국갤럽조사연구소는 1974년 6월 박무익 회장이 설립한  
한국 최초의 법인 형태 조사 전문 회사입니다.

1970년대부터 사회 주요 현안 자체 조사 결과를 발표해 왔으며,  
우리 국민의 71%가 한국갤럽을 알고 있습니다.

—  
한국갤럽 홈페이지 갤럽리포트 게시판을 통해 공개한 자료는  
모두 한국갤럽의 자산이므로 상업적 용도의 재판매를 금지합니다(→ [FAQ](#)).

·  
기사, 논문, SNS 공유 등 재판매 이외 용도로는  
누구나, 무료로, 자유롭게 인용하실 수 있습니다.

·  
인용하실 때는 반드시 출처를 밝혀 주십시오.  
가능하면 조사 기간, 방법, 표본크기 등 개요까지 함께 표시하실 것을 권장합니다.

·  
저희는 소수점 아래 수치를 제시하지 않는 것을 원칙으로 하고 있으니,  
인용하실 때도 그에 따라 주실 것을 당부합니다.

—  
한국갤럽 조사에 관심 가져주셔서 고맙습니다.

- 매주 새로운 조사 결과를 전합니다: [이메일 뉴스레터 구독 신청](#) | [카카오톡채널 추가](#)
- 문의: 전화 02-3702-2100(대표)/2571/2621/2622 또는 [홈페이지 Q&A](#)
- 주소: (본관) 03167 서울시 종로구 사직로 70, (신관) 03042 서울시 종로구 자하문로 70

—  
이 문서에는 네이버 나눔글꼴과 한글과컴퓨터 함초롬체를 썼습니다.