

한국갤럽 데일리 오피니언

제523호 2022년 12월 2주

대통령 직무 수행 평가, 긍·부정 평가 이유 | 정당 지지도 |

정계 주요 인물 개별 호감 여부: 안철수, 오세훈, 유승민, 이낙연, 이재명, 이준석, 한동훈, 홍준표 |

화물차 안전운임제, 화물연대 파업 지속 여부, 정부의 노동계 파업 대응 평가

조사 개요

- 조사기간: 2022년 12월 6~8일
- 표본추출: 무선전화 RDD 표본 프레임에서 무작위 추출(유선전화 RDD 10% 포함)
- 응답방식: 전화조사원 인터뷰
- 조사대상: 전국 만 18세 이상 1,000명
- 표본오차: $\pm 3.1\%$ 포인트(95% 신뢰수준) - 주요 지표 표준오차·신뢰구간·상대표준오차 제시
- 응답률: 10.0%(총 통화 10,036명 중 1,000명 응답 완료)
- 의뢰처: 한국갤럽 자체 조사

갤럽리포트 G20221209

한국갤럽 데일리 오피니언 독자 여러분, 안녕하십니까?

1974년 문을 연 저희 연구소가 지금까지 얻은 명성은
조사에 협조해주시고 관심 있게 봐 주신 분들 덕분입니다.

그에 보답하는 마음에서 1970년대부터 자체 조사 결과로 단행본을
펴냈고, 1990년대에는 조사 전문 데이터베이스를 구축했습니다.
2012년부터는 자체 조사를 정례화해 매주 새로운 결과를 공개하여
누구나 무료로 활용할 수 있도록 했습니다.

여론조사의 홍수 속에 '정확한 자' 하나를 제공하고자 시작한
저희 노력이 여론의 흐름을 읽으시는 데 도움되기를 바랍니다.
한국갤럽에 몸 담고 있는 한 사람, 한 사람은 공정하고 신뢰받는
조사회사로서 사명을 다하기 위해 계속 노력하겠습니다.

한국갤럽 데일리 오피니언은

조사원이 직접 묻고 응답 받는 인터뷰 방식으로 진행합니다.

전국 유권자 대표성을 최대한 확보하고자 무작위발생(RDD: Random Digit Dialing)한 무선전화 번호를 기본 표본추출틀로 합니다.
단, 무선전화만으로는 접근하기 어려운 여성, 고연령대 일부는 무작위발생한 유선전화 조사로 보완합니다(반영 비율 10% 이내).

여론조사 바로보기

자주 물으시는 질문과 답글, 여론조사에 대한 이해를 돕는 한국갤럽 홈페이지 게시물 링크입니다. 클릭하면 연결됩니다.

→ [데일리 오피니언 표본설계: 모집단 정의부터 모수추정까지](#)

→ [전화조사 골백, 폭넓은 여론 수렴을 위한 필수 절차입니다: 콜 차수별 응답자 프로파일·정치적 성향 분석](#)

→ [정치 고관심층 위주 조사는 전체 여론을 왜곡합니다: 정치 관심도와 여론조사](#)

→ [알고 보면 들쭉날쭉하지 않습니다: 차기 정치지도자 선호도 질문 방식과 조사방법 간 차이](#)

→ [유·무선전화 표본 혼합 비율에 따른 여론조사 결과 차이](#)

→ [무선전화 RDD, 가상번호, 알뜰폰: 선거여론조사 관점에서 알뜰폰 가입자와 비가입자 간 성향 차이 분석](#)

NEW → [교육수준·생활수준과 정치적 태도: 저학력·저소득층이 더 보수적인가?](#)

→ [조사방법이 다르면 결과도 다릅니다: 같은 시기 상반된 조사 결과가 나오는 이유](#)

→ [표본오차보다 훨씬 작은 변동에 의미를 부여하는 행위는 해석이 아니라 허구\(虛構\)입니다](#)

→ [여론조사 결과는 옳고 그름의 잣대가 아니라, 다양한 의견의 중간점이 어디쯤인지 가능하는 이정표 역할을 할 뿐입니다](#)

→ [평소 정당 지지도는 현시점 유권자의 정당에 대한 태도로, 선거 결과에 대한 예측이 아닙니다](#)

→ [오보\(誤報\)에 가까울 만큼 여론조사에 대한 무지\(無知\)를 드러낸 기사가 많습니다: 부끄러운 여론조사 보도](#)

→ [여론조사는 정치 도구가 아니라 확률과 통계에 기반한 과학적 절차입니다: 한계와 오해](#)

→ [한국갤럽 유무선RDD 전화조사, 선거여론조사 관련 학술 논문 다운로드](#)

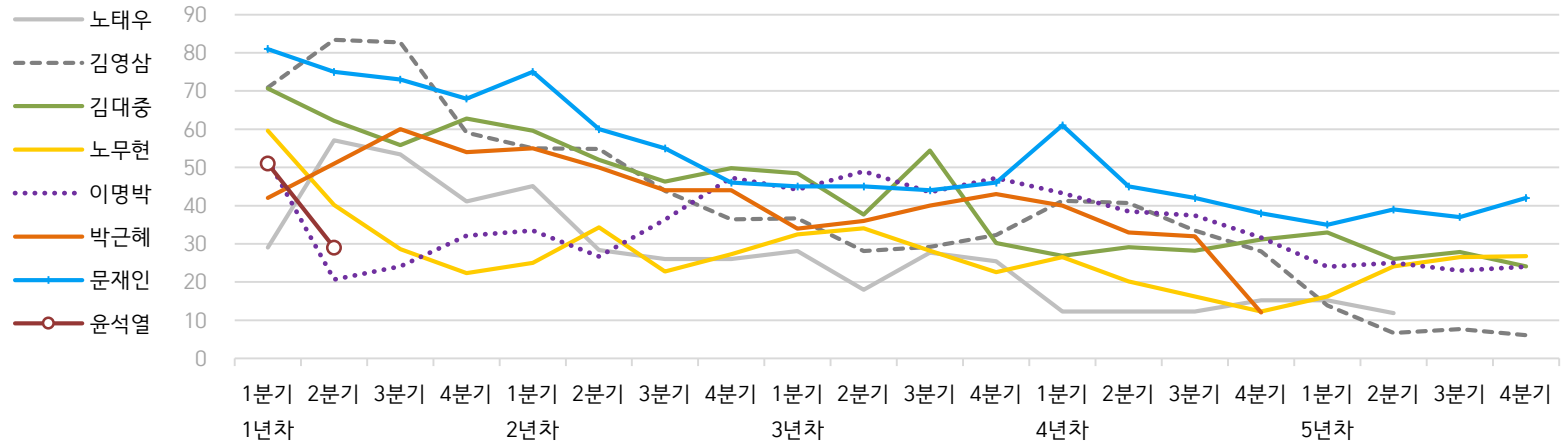
→ [여론조사의 이해와 활용에 관한 다양한 시각을 담은 기사/칼럼/인터뷰](#)

→ [한국갤럽 데일리 오피니언의 시작: 사회적 책임과 중립\(中立\)](#)

→ [The Gallup Legacy at 120 Years: 갤럽 인터내셔널 설립자 조지 갤럽 박사 탄생 120주년을 맞아](#)

한국갤럽 역대 대통령 직무 수행 평가 1988-2022

● 역대 대통령 직무 수행 긍정률 (%)



● 역대 대통령 직무 수행 평가 (%)

| 대통령 | 재임 | 1년차 | | | | 2년차 | | | | 3년차 | | | | 4년차 | | | | 5년차 | | | |
|----------------------|----|-----|-----|-----|-----|-----|-----|-----|-----|-----|-----|-----|-----|-----|-----|-----|-----|-----|-----|-----|-----|
| | | 1분기 | 2분기 | 3분기 | 4분기 | 1분기 | 2분기 | 3분기 | 4분기 | 1분기 | 2분기 | 3분기 | 4분기 | 1분기 | 2분기 | 3분기 | 4분기 | 1분기 | 2분기 | 3분기 | 4분기 |
| 13대 노태우 1988-1993 | 긍정 | 29 | 57 | 53 | 41 | 45 | 28 | 26 | - | 28 | 18 | 28 | 25 | 12 | - | - | 15 | - | 12 | - | - |
| | 부정 | 46 | 16 | 25 | 27 | 25 | 41 | 45 | - | 40 | 62 | 55 | 54 | 40 | - | - | 41 | - | 56 | - | - |
| 14대 김영삼 1993-1998 | 긍정 | 71 | 83 | 83 | 59 | 55 | 55 | 44 | 36 | 37 | 28 | 29 | 32 | 41 | 41 | 34 | 28 | 14 | 7 | 8 | 6 |
| | 부정 | 7 | 4 | 6 | 18 | 24 | 21 | 25 | 33 | 34 | 41 | 45 | 39 | 33 | 37 | 40 | 47 | 65 | 74 | 78 | 74 |
| 15대 김대중 1998-2003 | 긍정 | 71 | 62 | 56 | 63 | 60 | 52 | 46 | 50 | 49 | 38 | 54 | 30 | 27 | 29 | 28 | 31 | 33 | 26 | 28 | 24 |
| | 부정 | 7 | 11 | 17 | 14 | 16 | 22 | 29 | 24 | 20 | 26 | 18 | 51 | 55 | 52 | 49 | 49 | 41 | 53 | 52 | 56 |
| 16대 노무현 2003-2008 | 긍정 | 60 | 40 | 29 | 22 | 25 | 34 | 23 | 27 | 33 | 34 | 28 | 23 | 27 | 20 | 16 | 12 | 16 | 24 | 27 | 27 |
| | 부정 | 19 | 41 | 53 | 62 | 57 | 46 | 60 | 57 | 55 | 53 | 61 | 67 | 63 | 70 | 74 | 79 | 78 | 66 | 64 | 62 |
| 17대 이명박 2008-2013 | 긍정 | 52 | 21 | 24 | 32 | 34 | 27 | 36 | 47 | 44 | 49 | 44 | 47 | 43 | 39 | 37 | 32 | 25 | 25 | 23 | 24 |
| | 부정 | 29 | 69 | 65 | 55 | 55 | 55 | 55 | 45 | 45 | 41 | 43 | 41 | 49 | 54 | 55 | 60 | 62 | 58 | 59 | 63 |
| 18대 박근혜 2013-2017 | 긍정 | 42 | 51 | 60 | 54 | 55 | 50 | 44 | 44 | 34 | 36 | 40 | 43 | 40 | 33 | 32 | 12 | | | | |
| | 부정 | 23 | 23 | 21 | 33 | 34 | 39 | 46 | 45 | 56 | 54 | 51 | 46 | 49 | 53 | 55 | 80 | | | | |
| 19대 문재인 2017-2022 | 긍정 | 81 | 75 | 73 | 68 | 75 | 60 | 55 | 46 | 45 | 45 | 44 | 46 | 61 | 45 | 42 | 38 | 35 | 39 | 37 | 42 |
| | 부정 | 11 | 17 | 19 | 23 | 15 | 30 | 36 | 44 | 45 | 46 | 48 | 46 | 30 | 45 | 48 | 53 | 56 | 53 | 56 | 51 |
| 20대 윤석열 2022-2027 | 긍정 | 50 | 29 | | | | | | | | | | | | | | | | | | |
| | 부정 | 36 | 61 | | | | | | | | | | | | | | | | | | |

질문) 귀하는 ○○○ 대통령이 대통령으로서의 직무를 잘 수행하고 있다고 보십니까, 아니면 잘못 수행하고 있다고 보십니까?

(긍정/부정을 답하지 않은 경우 재질문) 굳이 말씀하신다면, '잘하고 있다'와 '잘못하고 있다' 중 어느 쪽입니까?

- 역대 대통령 평가에는 모두 동일 질문 방식 적용(2점 척도, 재질문 1회). '잘하고 있다' → 긍정, '잘못하고 있다' → 부정 평가 비율

- 1988~2011년은 분기 내 여러 조사 결과의 중위수, 2012년 이후는 데일리 오피니언 매주 조사의 분기별 평균 기준 제시

- 박근혜 대통령 4년차 4분기 직무 긍정률: 2016년 10월 4주간 평균 24% → 11~12월 6주간 평균 5%. 이후 직무 정치, 2017년 3월 10일 탄핵

- 2013년 18대까지는 2월 취임, 2017년 19대부터 5월 취임. 이후 재임 연차별 1분기는 그해 4~6월, 4분기는 이듬해 1~3월 기준. 한국갤럽 www.gallup.co.kr

주간 응답자 특성표

주요 분석 단위별 표본오차(95% 신뢰수준 기준)와 지역/성/지지정당/직업/생활수준/성향과 연령 분포 구성입니다. 2022년 7월 행정안전부 주민등록인구 기준 8개 권역/성/연령별 셀 가중 결과

- 질문)** - 귀하는 어느 시도에 살고 계십니까? 주소지 기준으로 말씀해 주십시오. (저희가 전화번호를 무작위 추출해 지역을 알지 못합니다.)
- 실례지만, 귀하의 연세는 올해 만으로 어떻게 되십니까?
 - 귀하의 직업은 무엇입니까?
 - 우리 국민들의 생활수준을 상, 중상, 중, 중하, 하의 다섯 단계로 나눈다면 귀댁 생활수준은 어디에 속한다고 생각하십니까?
 - 귀하 본인의 정치적 성향은 다음 중 어디에 해당한다고 생각하십니까? (보기 로테이션 제시) 매우 보수적 / 약간 보수적 / 중도적 / 약간 진보적 / 매우 진보적

| 응답자 특성표 2022년 12월 2주 (6~8일) | 조사완료 | | 가중값 적용 기준 | | 가중값 배율 (B/A) | 표본오차 95% 신뢰수준 |
|-----------------------------------|----------------|------|----------------|------|--------------------|---------------------|
| | 사례수 (명) (A) | 비율 | 사례수 (명) (B) | 비율 | | |
| 전체 | 1,000 | 100% | 1,000 | 100% | 1.00 | ±3.1%P |
| 지역별 | | | | | | |
| 서울 | 197 | 20% | 189 | 19% | 0.96 | ±7.0%P |
| 인천/경기 | 318 | 32% | 317 | 32% | 1.00 | ±5.5%P |
| 강원 | 32 | 3% | 30 | 3% | 0.94 | ±17.3%P |
| 대전/세종/충청 | 98 | 10% | 106 | 11% | 1.08 | ±9.9%P |
| 광주/전라 | 101 | 10% | 98 | 10% | 0.97 | ±9.8%P |
| 대구/경북 | 99 | 10% | 97 | 10% | 0.98 | ±9.8%P |
| 부산/울산/경남 | 142 | 14% | 150 | 15% | 1.06 | ±8.2%P |
| 제주 | 13 | 1% | 13 | 1% | 0.98 | ±27.2%P |
| 성별 | | | | | | |
| 남성 | 560 | 56% | 496 | 50% | 0.89 | ±4.1%P |
| 여성 | 440 | 44% | 504 | 50% | 1.15 | ±4.7%P |
| 연령별 | | | | | | |
| 18~29세 | 141 | 14% | 170 | 17% | 1.20 | ±8.3%P |
| 30대 | 123 | 12% | 150 | 15% | 1.22 | ±8.8%P |
| 40대 | 164 | 16% | 184 | 18% | 1.12 | ±7.7%P |
| 50대 | 213 | 21% | 196 | 20% | 0.92 | ±6.7%P |
| 60대 | 204 | 20% | 165 | 16% | 0.81 | ±6.9%P |
| 70대 이상 | 155 | 16% | 136 | 14% | 0.88 | ±7.9%P |

- 표본오차는 조사완료 사례수 기준. 한국갤럽 데일리 오피니언 제523호

- 가중값 적용 기준 사례수는 2022년 7월 행안부 주민등록인구 지역/성/연령비를 따름

| 응답자 특성표 2022년 12월 2주 (6~8일) | 조사완료 사례수 (명) | 주민등록인구 기준 가중값 적용 결과 | | | | | | |
|-----------------------------------|--------------------|---------------------|--------|-----|-----|-----|-----|------|
| | | 가중적용 사례수 | 연령 분포 | | | | | |
| | | | 18~29세 | 30대 | 40대 | 50대 | 60대 | 70대+ |
| 전체 | 1,000 | 1,000 | 17% | 15% | 18% | 19% | 17% | 14% |
| 지역별 | | | | | | | | |
| 서울 | 197 | 189 | 19% | 17% | 18% | 18% | 15% | 13% |
| 인천/경기 | 318 | 317 | 18% | 16% | 20% | 20% | 15% | 11% |
| 강원 | 32 | 30 | - | - | - | - | - | - |
| 대전/세종/충청 | 98 | 106 | 17% | 15% | 19% | 19% | 17% | 14% |
| 광주/전라 | 101 | 98 | 16% | 12% | 17% | 20% | 17% | 18% |
| 대구/경북 | 99 | 97 | 15% | 13% | 17% | 20% | 18% | 16% |
| 부산/울산/경남 | 142 | 150 | 15% | 14% | 18% | 20% | 18% | 14% |
| 제주 | 13 | 13 | - | - | - | - | - | - |
| 성별 | | | | | | | | |
| 남성 | 560 | 496 | 18% | 16% | 19% | 20% | 16% | 11% |
| 여성 | 440 | 504 | 16% | 15% | 18% | 19% | 17% | 16% |
| 주요 지지 정당별 | | | | | | | | |
| 국민의힘 | 375 | 359 | 13% | 10% | 13% | 18% | 23% | 23% |
| 더불어민주당 | 314 | 319 | 13% | 17% | 27% | 22% | 14% | 8% |
| 정의당 | 53 | 54 | 8% | 19% | 8% | 37% | 16% | 10% |
| 무당(無黨)층 | 253 | 264 | 28% | 19% | 16% | 16% | 12% | 9% |
| 직업별 | | | | | | | | |
| 농/임/어업 | 33 | 28 | - | - | - | - | - | - |
| 자영업 | 191 | 183 | 7% | 16% | 21% | 28% | 22% | 4% |
| 기능노무/서비스 | 144 | 141 | 15% | 15% | 26% | 21% | 13% | 9% |
| 사무/관리 | 289 | 312 | 17% | 30% | 23% | 22% | 7% | 1% |
| 전업주부 | 188 | 186 | 1% | 4% | 14% | 17% | 29% | 35% |
| 학생 | 60 | 66 | 100% | - | - | - | - | - |
| 무직/은퇴/기타 | 95 | 84 | 15% | 1% | 7% | 7% | 25% | 44% |
| 생활 수준별 | | | | | | | | |
| 상/중상 | 179 | 177 | 24% | 13% | 22% | 18% | 16% | 6% |
| 중 | 470 | 476 | 18% | 17% | 18% | 22% | 16% | 9% |
| 중하 | 186 | 190 | 16% | 17% | 21% | 16% | 17% | 13% |
| 하 | 147 | 140 | 6% | 11% | 11% | 18% | 19% | 35% |
| 성향별 | | | | | | | | |
| 보수 | 285 | 274 | 19% | 10% | 15% | 17% | 22% | 18% |
| 중도 | 344 | 353 | 18% | 18% | 20% | 21% | 14% | 8% |
| 진보 | 239 | 249 | 14% | 20% | 24% | 23% | 14% | 5% |
| 모름/응답거절 | 132 | 124 | 15% | 10% | 7% | 13% | 17% | 38% |
| 평소 정치에 관심이 | | | | | | | | |
| 많이 있다 | 246 | 236 | 7% | 10% | 24% | 25% | 23% | 12% |
| 약간 있다 | 469 | 467 | 15% | 18% | 17% | 21% | 16% | 13% |
| 별로 없다 | 188 | 197 | 23% | 19% | 19% | 13% | 14% | 12% |
| 전혀 없다/모름 | 97 | 99 | 37% | 8% | 11% | 10% | 10% | 25% |

- 50사례 미만은 수치 제시하지 않음. 한국갤럽 데일리 오피니언 제523호 www.gallup.co.kr

조사완료 응답자 특성표

| 2022년 12월 2주 (6~8일) | | 조사완료 사례수 (명) | | | 가중적용 기준 사례수 (명) | | |
|------------------------|--------|--------------|-----|-----|-----------------|-----|-----|
| | | 계 | 남성 | 여성 | 계 | 남성 | 여성 |
| 전국 | 합계 | 1,000 | 560 | 440 | 1,000 | 496 | 504 |
| | 18~29세 | 141 | 82 | 59 | 170 | 89 | 81 |
| | 30대 | 123 | 79 | 44 | 150 | 78 | 73 |
| | 40대 | 164 | 105 | 59 | 184 | 93 | 91 |
| | 50대 | 213 | 120 | 93 | 196 | 99 | 97 |
| | 60대 | 204 | 102 | 102 | 165 | 81 | 84 |
| | 70대 이상 | 155 | 72 | 83 | 136 | 56 | 80 |
| 서울 | 소계 | 197 | 99 | 98 | 189 | 91 | 98 |
| | 18~29세 | 39 | 22 | 17 | 36 | 17 | 18 |
| | 30대 | 28 | 16 | 12 | 32 | 16 | 16 |
| | 40대 | 33 | 19 | 14 | 33 | 16 | 17 |
| | 50대 | 39 | 18 | 21 | 34 | 17 | 17 |
| | 60대 | 32 | 14 | 18 | 29 | 14 | 15 |
| | 70대 이상 | 26 | 10 | 16 | 24 | 10 | 14 |
| 인천/경기 | 소계 | 318 | 175 | 143 | 317 | 159 | 158 |
| | 18~29세 | 39 | 18 | 21 | 56 | 29 | 27 |
| | 30대 | 46 | 32 | 14 | 52 | 27 | 25 |
| | 40대 | 63 | 38 | 25 | 63 | 32 | 31 |
| | 50대 | 67 | 39 | 28 | 63 | 32 | 31 |
| | 60대 | 63 | 30 | 33 | 48 | 24 | 24 |
| | 70대 이상 | 40 | 18 | 22 | 35 | 15 | 20 |
| 강원 | 소계 | 32 | 22 | 10 | 30 | 15 | 15 |
| | 18~29세 | 6 | 4 | 2 | 5 | 3 | 2 |
| | 30대 | 4 | 3 | 1 | 4 | 2 | 2 |
| | 40대 | 5 | 4 | 1 | 5 | 3 | 2 |
| | 50대 | 6 | 4 | 2 | 6 | 3 | 3 |
| | 60대 | 7 | 4 | 3 | 6 | 3 | 3 |
| | 70대 이상 | 4 | 3 | 1 | 5 | 2 | 3 |
| 대전/세종/충청 | 소계 | 98 | 59 | 39 | 106 | 54 | 53 |
| | 18~29세 | 12 | 7 | 5 | 18 | 9 | 8 |
| | 30대 | 17 | 11 | 6 | 16 | 8 | 7 |
| | 40대 | 17 | 10 | 7 | 20 | 10 | 10 |
| | 50대 | 19 | 13 | 6 | 20 | 11 | 10 |
| | 60대 | 19 | 10 | 9 | 18 | 9 | 9 |
| | 70대 이상 | 14 | 8 | 6 | 15 | 6 | 9 |

(오른쪽 표로 이어짐)

| (왼쪽 표에서 이어짐) | | 조사완료 사례수 (명) | | | 가중적용 기준 사례수 (명) | | |
|--------------|--------|--------------|----|----|-----------------|----|----|
| | | 계 | 남성 | 여성 | 계 | 남성 | 여성 |
| 광주/전라 | 소계 | 101 | 57 | 44 | 98 | 48 | 49 |
| | 18~29세 | 18 | 11 | 7 | 16 | 8 | 7 |
| | 30대 | 8 | 4 | 4 | 12 | 6 | 6 |
| | 40대 | 12 | 9 | 3 | 17 | 9 | 8 |
| | 50대 | 24 | 13 | 11 | 19 | 10 | 9 |
| | 60대 | 17 | 10 | 7 | 17 | 8 | 8 |
| | 70대 이상 | 22 | 10 | 12 | 17 | 7 | 10 |
| 대구/경북 | 소계 | 99 | 58 | 41 | 97 | 48 | 49 |
| | 18~29세 | 13 | 10 | 3 | 15 | 8 | 7 |
| | 30대 | 8 | 6 | 2 | 13 | 7 | 6 |
| | 40대 | 11 | 8 | 3 | 17 | 9 | 8 |
| | 50대 | 24 | 13 | 11 | 20 | 10 | 10 |
| | 60대 | 23 | 12 | 11 | 18 | 9 | 9 |
| | 70대 이상 | 20 | 9 | 11 | 16 | 6 | 9 |
| 부산/울산/경남 | 소계 | 142 | 81 | 61 | 150 | 75 | 76 |
| | 18~29세 | 13 | 9 | 4 | 23 | 13 | 11 |
| | 30대 | 9 | 5 | 4 | 21 | 11 | 10 |
| | 40대 | 23 | 17 | 6 | 27 | 14 | 13 |
| | 50대 | 32 | 18 | 14 | 30 | 15 | 15 |
| | 60대 | 38 | 19 | 19 | 27 | 13 | 14 |
| | 70대 이상 | 27 | 13 | 14 | 22 | 9 | 13 |
| 제주 | 소계 | 13 | 9 | 4 | 13 | 6 | 6 |
| | 18~29세 | 1 | 1 | | 2 | 1 | 1 |
| | 30대 | 3 | 2 | 1 | 2 | 1 | 1 |
| | 40대 | | | | 3 | 1 | 1 |
| | 50대 | 2 | 2 | | 3 | 1 | 1 |
| | 60대 | 5 | 3 | 2 | 2 | 1 | 1 |
| | 70대 이상 | 2 | 1 | 1 | 2 | 1 | 1 |

중앙선거여론조사심의위원회 선거여론조사기준에 따라 지역(8개 권역)/성/연령별 조사완료 사례수와 가중값 적용 기준 사례수를 함께 제시합니다.

각 사례수 합계나 소계는 최대 ±2까지 차이가 날 수 있습니다.

1,000명을 권역(8)*성(2)*연령대(6)=96개 셀별 할당 시

소수점 아래 반올림이 발생하기 때문입니다.

이는 조사 결과 해석에는 어떤 영향도 주지 않는 자연스럽고 불가피한 현상입니다.

가중값 적용 기준 사례수는 2022년 7월 말 행안부 주민등록인구 기반입니다.

한국갤럽 데일리 오피니언은

유·무선전화 RDD 번호를 단순확률추출해 조사하고

전국 유권자를 대표할 수 있도록 지역, 성, 연령대 등 세부 특성 층별로

사후층화 가중을 적용하여 모집단 특성인 모수를 추정합니다.

→ [데일리 오피니언 표본설계: 모집단 정의부터 모수추정까지](#)

주요 조사 결과(대통령 직무 수행 평가, 정당 지지도)에 대한

모수 추정치의 신뢰 범위와 정도를 나타내는 95% 신뢰구간과 상대표준오차를

고려하여 해석하시길 바랍니다.

95% 신뢰구간

모수가 이 구간 안에 있을 확률이 95%라는 의미입니다.

이 구간 안에서의 수치 변동은 실제 변화인지 오차인지 단정할 수 없습니다.

상대표준오차

통계 신뢰성 지표로, 수치가 작을수록 더 신뢰할 수 있습니다.

(참고) 캐나다 통계청 표본조사 상대표준오차 기준

- 0.0 ~ 4.9%: 매우 우수(Excellent)

- 5.0 ~ 9.9%: 우수(Very Good)

- 10.0 ~ 14.9%: 좋음(Good)

- 15.0 ~ 24.9%: 허용 가능(Acceptable)

- 25.0 ~ 34.9%: 주의사항과 함께 사용 가능(Use with caution)

- 35.0% 이상: 공표 시 신뢰 불가(Too unreliable to publish)

출처: Butcher, B. & Elliot, D. (1986)

<표본오차 매뉴얼: A sampling errors manual>(통계청 표본관리과 역). p.8.

● 대통령 직무 수행 평가 표준오차, 신뢰구간, 상대표준오차

| 2022년 12월 2주 (6~8일) | 조사완료 사례수 (명) | 대통령 직무 수행 평가 | 추정치 | 표준 오차 | 95% 신뢰구간 | | 상대 표준오차 |
|------------------------|--------------------|-------------------|------------|----------------|------------|------------|----------------|
| | | | | | 하한 | 상한 | |
| 전체 | 1,000 | 잘하고 있다 잘못하고 있다 | 33% 59% | 1.4% 1.5% | 31% 56% | 36% 62% | 4.3% 2.6% |
| 지역별 서울 | 197 | 잘하고 있다 잘못하고 있다 | 33% 58% | 3.1% 3.3% | 27% 52% | 39% 65% | 9.4% 5.6% |
| 인천/경기 | 318 | 잘하고 있다 잘못하고 있다 | 32% 62% | 2.5% 2.7% | 27% 56% | 37% 67% | 8.0% 4.4% |
| 강원 | 32 | 잘하고 있다 잘못하고 있다 | | 10.3% 10.2% | | | 28.1% 20.0% |
| 대전/세종/충청 | 98 | 잘하고 있다 잘못하고 있다 | 30% 60% | 4.1% 4.3% | 23% 52% | 39% 68% | 13.5% 7.1% |
| 광주/전라 | 101 | 잘하고 있다 잘못하고 있다 | 11% 79% | 3.9% 4.8% | 5% 68% | 21% 87% | 35.1% 6.2% |
| 대구/경북 | 99 | 잘하고 있다 잘못하고 있다 | 56% 41% | 4.7% 4.6% | 47% 32% | 65% 50% | 8.4% 11.4% |
| 부산/울산/경남 | 142 | 잘하고 있다 잘못하고 있다 | 39% 55% | 4.2% 4.3% | 31% 46% | 47% 63% | 10.8% 7.8% |
| 제주 | 13 | 잘하고 있다 잘못하고 있다 | | 16.4% 16.8% | | | 49.3% 39.5% |
| 성별 남성 | 560 | 잘하고 있다 잘못하고 있다 | 33% 60% | 1.9% 2.1% | 30% 56% | 37% 64% | 5.8% 3.5% |
| 여성 | 440 | 잘하고 있다 잘못하고 있다 | 33% 58% | 2.1% 2.2% | 29% 54% | 38% 62% | 6.3% 3.8% |
| 연령별 18~29세 | 141 | 잘하고 있다 잘못하고 있다 | 24% 61% | 3.4% 4.2% | 18% 52% | 31% 69% | 14.5% 6.9% |
| 30대 | 123 | 잘하고 있다 잘못하고 있다 | 16% 76% | 3.3% 4.0% | 10% 67% | 23% 83% | 20.8% 5.3% |
| 40대 | 164 | 잘하고 있다 잘못하고 있다 | 22% 75% | 3.7% 3.8% | 16% 67% | 30% 82% | 16.9% 5.1% |
| 50대 | 213 | 잘하고 있다 잘못하고 있다 | 33% 64% | 3.2% 3.3% | 27% 57% | 39% 70% | 9.9% 5.1% |
| 60대 | 204 | 잘하고 있다 잘못하고 있다 | 51% 45% | 3.4% 3.2% | 44% 38% | 57% 51% | 6.7% 7.3% |
| 70대 이상 | 155 | 잘하고 있다 잘못하고 있다 | 60% 27% | 3.7% 3.3% | 52% 21% | 67% 34% | 6.2% 12.3% |

- 50사례 미만은 추정치 제시하지 않음. 한국갤럽 데일리 오피니언 제523호 www.gallup.co.kr

● 주요 정당 지지도 표준오차, 신뢰구간, 상대표준오차 (1/2)

| 2022년 12월 2주 (6~8일) | 조사완료 사례수 (명) | 지지 정당 | 추정치 | 표준 오차 | 95% 신뢰구간 | | 상대 표준오차 |
|------------------------|--------------------|---------|-----|----------|----------|-----|------------|
| | | | | | 하한 | 상한 | |
| 전체 | 1,000 | 국민의힘 | 36% | 1.5% | 33% | 39% | 4.2% |
| | | 더불어민주당 | 32% | 1.5% | 29% | 35% | 4.7% |
| | | 정의당 | 5% | 0.7% | 4% | 7% | 13.8% |
| | | 무당(無黨)층 | 26% | 1.5% | 24% | 29% | 5.7% |
| 지역별 서울 | 197 | 국민의힘 | 34% | 3.3% | 28% | 41% | 9.6% |
| | | 더불어민주당 | 29% | 3.2% | 23% | 36% | 11.0% |
| | | 정의당 | 6% | 1.6% | 3% | 10% | 28.8% |
| | | 무당층 | 30% | 3.3% | 24% | 37% | 10.7% |
| 인천/경기 | 318 | 국민의힘 | 36% | 2.7% | 31% | 41% | 7.4% |
| | | 더불어민주당 | 33% | 2.7% | 28% | 39% | 8.0% |
| | | 정의당 | 5% | 1.2% | 3% | 8% | 25.5% |
| | | 무당층 | 25% | 2.5% | 20% | 30% | 10.1% |
| 강원 | 32 | 국민의힘 | | 10.4% | | | 24.9% |
| | | 더불어민주당 | | 10.3% | | | 28.9% |
| | | 정의당 | | 3.4% | | | 102.2% |
| | | 무당층 | | 7.5% | | | 38.8% |
| 대전/세종/충청 | 98 | 국민의힘 | 27% | 4.1% | 19% | 35% | 15.5% |
| | | 더불어민주당 | 36% | 4.9% | 27% | 46% | 13.6% |
| | | 정의당 | 7% | 2.7% | 3% | 14% | 38.3% |
| | | 무당층 | 30% | 4.9% | 22% | 41% | 16.0% |
| 광주/전라 | 101 | 국민의힘 | 14% | 4.2% | 8% | 25% | 29.2% |
| | | 더불어민주당 | 56% | 5.5% | 45% | 66% | 9.8% |
| | | 정의당 | 5% | 2.1% | 2% | 12% | 39.5% |
| | | 무당층 | 23% | 4.1% | 16% | 32% | 17.6% |
| 대구/경북 | 99 | 국민의힘 | 59% | 5.1% | 49% | 69% | 8.5% |
| | | 더불어민주당 | 13% | 4.2% | 7% | 23% | 32.4% |
| | | 정의당 | 3% | 1.7% | 1% | 9% | 50.1% |
| | | 무당층 | 24% | 5.4% | 15% | 37% | 22.2% |
| 부산/울산/경남 | 142 | 국민의힘 | 43% | 4.5% | 35% | 52% | 10.3% |
| | | 더불어민주당 | 25% | 4.0% | 18% | 33% | 16.2% |
| | | 정의당 | 6% | 2.2% | 3% | 12% | 37.7% |
| | | 무당층 | 26% | 4.2% | 18% | 35% | 16.4% |
| 제주 | 13 | 국민의힘 | | 14.6% | | | 76.5% |
| | | 더불어민주당 | | 9.7% | | | 29.1% |
| | | 정의당 | | 14.7% | | | 84.8% |
| | | 무당층 | | 16.1% | | | 53.1% |

- 50사례 미만은 추정치 제시하지 않음. 한국갤럽 데일리 오피니언 제523호 www.gallup.co.kr

● 주요 정당 지지도 표준오차, 신뢰구간, 상대표준오차 (2/2)

| 2022년 12월 2주 (6~8일) | 조사완료 사례수 (명) | 지지 정당 | 추정치 | 표준 오차 | 95% 신뢰구간 | | 상대 표준오차 |
|------------------------|--------------------|--------|-----|----------|----------|-----|------------|
| | | | | | 하한 | 상한 | |
| 성별 남성 | 560 | 국민의힘 | 37% | 2.0% | 33% | 41% | 5.5% |
| | | 더불어민주당 | 31% | 2.0% | 28% | 35% | 6.3% |
| | | 정의당 | 5% | 0.9% | 3% | 7% | 18.0% |
| | | 무당층 | 26% | 1.9% | 22% | 30% | 7.5% |
| 여성 | 440 | 국민의힘 | 35% | 2.2% | 30% | 39% | 6.4% |
| | | 더불어민주당 | 32% | 2.3% | 28% | 37% | 7.1% |
| | | 정의당 | 6% | 1.2% | 4% | 9% | 20.4% |
| | | 무당층 | 27% | 2.3% | 23% | 32% | 8.4% |
| 연령별 18~29세 | 141 | 국민의힘 | 28% | 3.8% | 22% | 36% | 13.2% |
| | | 더불어민주당 | 24% | 3.6% | 18% | 32% | 14.9% |
| | | 정의당 | 3% | 1.2% | 1% | 6% | 44.2% |
| | | 무당층 | 43% | 4.5% | 35% | 52% | 10.3% |
| 30대 | 123 | 국민의힘 | 24% | 3.8% | 17% | 32% | 16.0% |
| | | 더불어민주당 | 36% | 5.0% | 27% | 46% | 13.8% |
| | | 정의당 | 7% | 2.6% | 3% | 14% | 38.4% |
| | | 무당층 | 33% | 4.9% | 25% | 44% | 14.7% |
| 40대 | 164 | 국민의힘 | 26% | 3.9% | 19% | 35% | 15.0% |
| | | 더불어민주당 | 47% | 4.1% | 39% | 55% | 8.6% |
| | | 정의당 | 2% | 1.2% | 1% | 6% | 49.5% |
| | | 무당층 | 23% | 3.4% | 17% | 30% | 14.5% |
| 50대 | 213 | 국민의힘 | 33% | 3.2% | 27% | 39% | 9.9% |
| | | 더불어민주당 | 36% | 3.3% | 30% | 43% | 9.2% |
| | | 정의당 | 10% | 2.2% | 7% | 15% | 21.3% |
| | | 무당층 | 21% | 2.8% | 16% | 27% | 13.2% |
| 60대 | 204 | 국민의힘 | 49% | 3.4% | 42% | 56% | 7.0% |
| | | 더불어민주당 | 26% | 3.0% | 20% | 32% | 11.6% |
| | | 정의당 | 5% | 1.6% | 3% | 9% | 30.6% |
| | | 무당층 | 19% | 2.9% | 14% | 26% | 15.3% |
| 70대 이상 | 155 | 국민의힘 | 60% | 3.9% | 52% | 67% | 6.4% |
| | | 더불어민주당 | 18% | 2.6% | 13% | 23% | 14.6% |
| | | 정의당 | 4% | 1.6% | 2% | 9% | 37.6% |
| | | 무당층 | 18% | 3.2% | 13% | 25% | 17.6% |

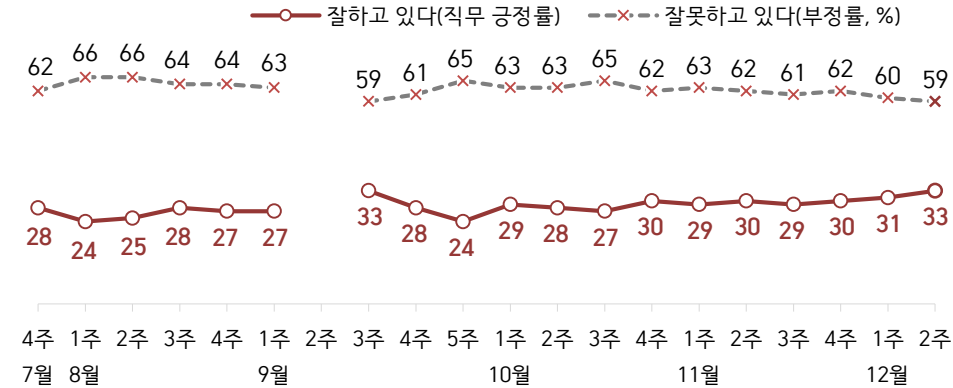
- 한국갤럽 데일리 오피니언 제523호 www.gallup.co.kr

대통령 직무 수행 평가, 정당 지지도: 최근 20주 지표 추이

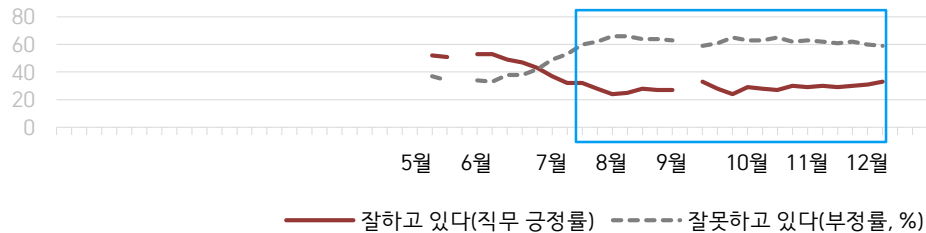
매주 화~목 조사 | 무선전화 RDD 조사(유선전화 RDD 보완) | 매주 유효표본 약 1,000명 | 표본오차 ±3.1%포인트(95% 신뢰수준)

질문) 귀하는 윤석열 대통령이 대통령으로서의 직무를 잘 수행하고 있다고 보십니까, 아니면 잘못 수행하고 있다고 보십니까? (긍정/부정을 답하지 않은 경우 재질문) 굳이 말씀하신다면, '잘하고 있다'와 '잘못하고 있다' 중 어느 쪽입니까?

● 대통령 직무 수행 평가: 2022년, 최근 20주



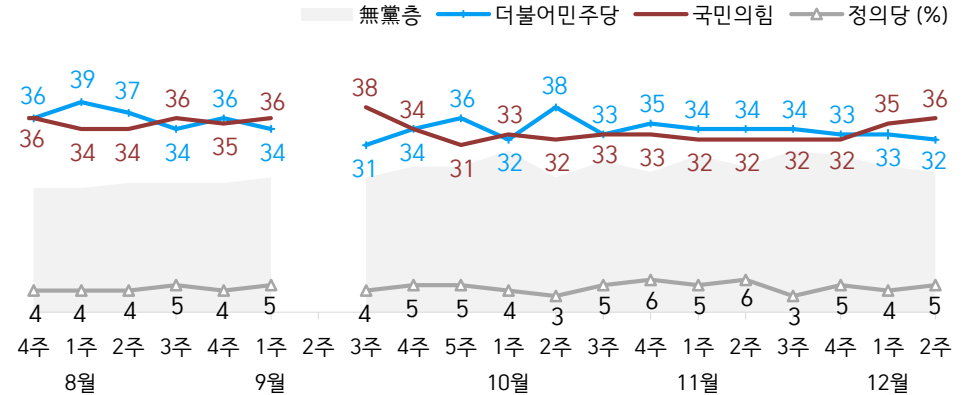
● 대통령 직무 수행 평가 2022



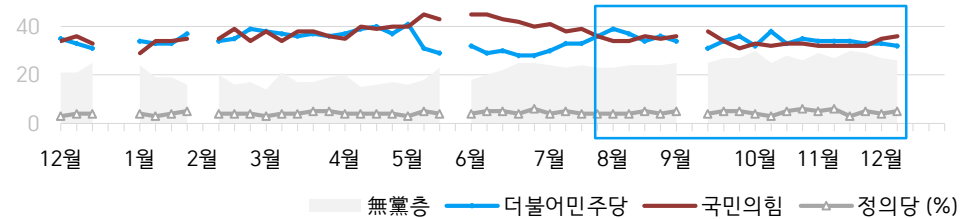
- 2022년 3월 9일 당선, 5월 10일 취임. 5월 4주(지방선거 직전), 9월 2주(추석) 조사 생략
 - 매주 전국 유권자 약 1,000명 전화조사. 한국갤럽 데일리 오피니언 제523호 www.gallup.co.kr

질문) 귀하는 다음 중 어느 정당 또는 단체를 지지하십니까? 보기를 순환하여 불러드리겠습니다. ('모름/없음'인 경우 재질문) 그럼, 본인 성향은 어느 정당/단체에 조금이라도 더 가깝습니까?
 - 원내 2인 이상 정당 기준 보기 제시

● 정당 지지도: 2022년, 최근 20주



● 주요 정당 지지도 2021-2022

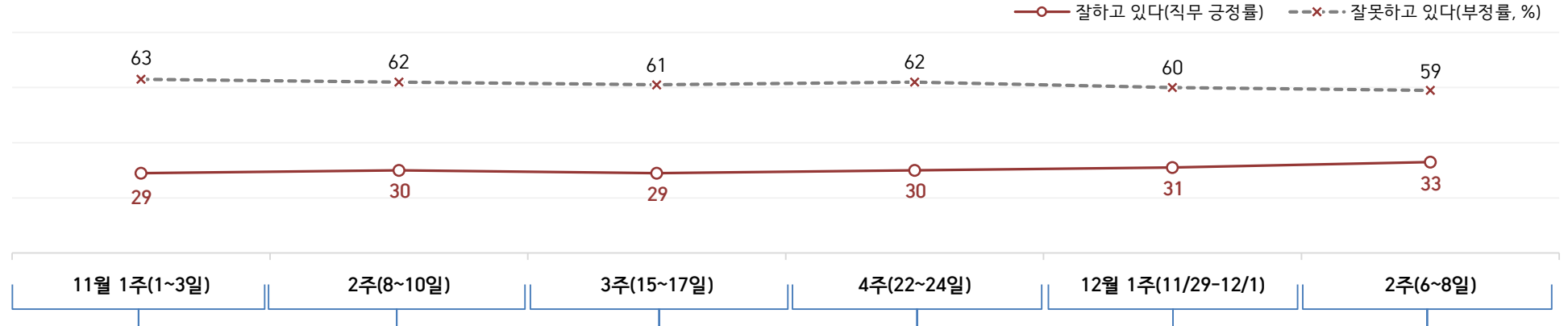


- 무당(無黨)층='현재 지지하는 정당 없음/모름/응답거절'
 - 2021년 12월 4~5주(연말), 2022년 2월 1주(설), 5월 4주(지방선거 직전), 9월 2주(추석) 조사 생략
 - 매주 전국 유권자 약 1,000명 전화조사. 한국갤럽 데일리 오피니언 제523호 www.gallup.co.kr

최근 6주간 대통령 직무 수행 평가와 주요 정치 이슈

질문) 귀하는 윤석열 대통령이 대통령으로서의 직무를 잘 수행하고 있다고 보십니까, 혹은 잘못 수행하고 있다고 보십니까?
(긍정/부정을 답하지 않은 경우 재질문) 굳이 말씀하신다면, '잘하고 있다'와 '잘못하고 있다' 중 어느 쪽입니까?

● 대통령 직무 수행 평가: 2022년, 최근 6주



| 11월 1주(1~3일) | 2주(8~10일) | 3주(15~17일) | 4주(22~24일) | 12월 1주(11/29-12/1) | 2주(6~8일) |
|--|--|--|---|---|--|
| 29 이태원 헬러윈 참사: 내외국인 156명 사망, 170여 명 부상 30 尹 대국민 담화, 국가 애도 기간 선포(~11/5) 1 이상민·오세훈·윤희근, 참사 관련 사과 - 112 사전 신고 녹취록 공개 - 정치권 책임 공방 격화 2 北, NLL 이남 탄도미사일 발사 / 울릉도 공습경보 발령 - 경찰, 서울청·용산서 등 압수수색 3 미국 기준금리 4.00% (4연속 0.75%P 인상) - 한미 연합공중훈련 기간 연장 * 봉화 광산 매몰사고 수색 계속 * 흥국생명 5억 달러 규모 영구채 조기상환 미행사, 채권시장 우려 * 행안부·경찰 지휘부 '늦장 보고, 현장 책임 전가' 논란 * 미국 중간선거 여당 선전 | 4 봉화 광산 고립자 2명 생환 7 尹, 교육부장관 이주호 임명 / 1기 내각 구성 완료 8 文, 북한 선물 풍산개 정부에 반환 / 위탁관리 공방 - 대통령실 국정감사장 수석 간 필담 논란 9 이재명, 10.29 희생자 정보 공개 요구 - 검찰, 정진상 당대표 정무조정실장 압수수색 - 대통령실, MBC 취재진 전용기 탑승 불허 통보 10 서울·경기 4곳 외 전국 부동산 규제 해제 - 야권, 10.29 참사 국정조사 요구서 제출 * 국회, 내년도 예산안 심사 *尹, 한남동 관저 입주 * 코로나19 7차 유행 공식화 * 미국 중간선거 여당 선전 | 11 尹, 아세안 정상회의 참석차 캄보디아로 출국 13 한일/한미/한미일 정상회담 14 尹, 인도네시아 G20 정상회의 - 온라인 매체 민들레·더탐사, 10.29 희생자 실명 공개 15 한중 정상회담 - 서울시 TBS 지원 폐지 - 조례안 통과 - 민주, 금투세 내년 시행 재검토 17 대입 수능 - 우유팩 인상 - 사우디 빈 살만 왕세자 방한 18 尹, 'MBC, 동맹 이간질·악의적' - 한·스페인 정상회담 * 국회, 내년도 예산안 심사 계속 * 가상자산 거래소 FTX 파산 여파 하락, KOSPI 2,500 육박 | 19 검찰, 정진상 구속 - 北, 화성-17형 발사 영상 공개 21 尹, 도어스테핑 잠정 중단 - '대장동 의혹'남육 변호사, 출소 후 법정 증언 파문 22 10.29 참사 유족 첫 기자회견, '진정한 사과, 진상 규명' 등 요구 - 부동산 공시지가 현실화율 2020년 수준으로 환원 - 대통령실, 장경태 민주당 최고위원 '허위 사실 유포 혐의' 형사 고발 23 공공운수노조 등 노동계 연쇄 총파업 돌입 - 한·케냐 정상회담 - 10.29 참사 국정조사 여야 합의 24 기준금리 6연속 인상 (3.0→3.25%) 25 尹, 여당 지도부 관저 만찬 * 내년도 예산안 심사 계속 * 카타르 월드컵 개최 | 28 尹, '미래 우주경제 로드맵' 선포 29 尹, '노조 강경 대응' / 화물연대 파업 옛새재, 시멘트 분야에 사상 첫 업무개시명령 30 민주, 이상민 해임건의안 발의 - 노동부, '중대재해 감축 로드맵' - 대법, '쌍용차 노조 정당방위' - 탈출, 유네스코 무형유산 등재 1 10.29 참사 국정조사 특위 유가족 간담회 - 육군,故 변희수 순직 불인정 - 포스코, 민노총 금속노조 탈퇴 * 내년도 예산안 심사 계속 * 카타르 월드컵 진행 * 노동계 연쇄 총파업 * 중국 제로코로나 정책 항의 '백지시위' 세계 각지 확산 | 3 한국 대표팀 월드컵 16강 진출 4 유가보조금, 통행료 감면 제외 등 운송거부자 강경 대응책 발표 - 文, 서훈 구속 관련 입장 표명 5 尹, 첫 국민 베트남 국가주석 청와대 영빈관 만찬 6 한동훈, '청담동 술자리 의혹' 제기 김의겸·더탐사 등 10억 손배소 7 국민의힘 친윤계 '국민공감' 모임 - '선거법 위반 혐의' 이은주 정의당 원내대표 1심 당선무효형 선고 8 철강·석유화학 업무개시명령 - 여야, 중부세 완화 합의 - 이상민 해임건의안 관련 공방 * 내년도 예산안 협상 난항 |

대통령 직무 수행 평가

● 대통령 직무 수행 평가: 최근 6개월

| 2022년 | 조사완료 사례수 (명) | 대통령 직무 수행 평가 | | | |
|----------------------|--------------------|--------------|------------|--------------|-------------|
| | | 잘하고 있다 | 잘못하고 있다 | 어느 쪽도 아니다 | 모름/ 응답거절 |
| 6월 2주(07-09) | 1,000 | 53% | 33% | 2% | 12% |
| 6월 3주(14-16) | 1,000 | 49% | 38% | 3% | 11% |
| 6월 4주(21-23) | 1,000 | 47% | 38% | 3% | 12% |
| 6월 5주(28-30) | 1,000 | 43% | 42% | 3% | 12% |
| 7월 1주(05-07) | 1,000 | 37% | 49% | 3% | 11% |
| 7월 2주(12-14) | 1,003 | 32% | 53% | 5% | 10% |
| 7월 3주(19-21) | 1,000 | 32% | 60% | 2% | 7% |
| 7월 4주(26-28) | 1,000 | 28% | 62% | 3% | 8% |
| 8월 1주(02-04) | 1,001 | 24% | 66% | 2% | 8% |
| 8월 2주(09-11) | 1,000 | 25% | 66% | 2% | 6% |
| 8월 3주(16-18) | 1,000 | 28% | 64% | 2% | 6% |
| 8월 4주(23-25) | 1,001 | 27% | 64% | 3% | 7% |
| 9월 1주(8/30-9/1) | 1,000 | 27% | 63% | 2% | 8% |
| 9월 2주(05-09) | | 추석 기간 | | | |
| 9월 3주(13-15) | 1,000 | 33% | 59% | 3% | 5% |
| 9월 4주(20-22) | 1,000 | 28% | 61% | 3% | 8% |
| 9월 5주(27-29) | 1,000 | 24% | 65% | 3% | 8% |
| 10월 1주(04-06) | 1,002 | 29% | 63% | 2% | 6% |
| 10월 2주(11-13) | 1,002 | 28% | 63% | 3% | 6% |
| 10월 3주(18-20) | 1,000 | 27% | 65% | 2% | 6% |
| 10월 4주(25-27) | 1,001 | 30% | 62% | 3% | 5% |
| 11월 1주(01-03) | 1,001 | 29% | 63% | 2% | 7% |
| 11월 2주(08-10) | 1,006 | 30% | 62% | 2% | 6% |
| 11월 3주(15-17) | 1,002 | 29% | 61% | 3% | 7% |
| 11월 4주(22-24) | 1,002 | 30% | 62% | 2% | 5% |
| 12월 1주(11/29-12/1) | 1,000 | 31% | 60% | 2% | 7% |
| 12월 2주(06-08) | 1,000 | 33% | 59% | 3% | 5% |

- 한국갤럽 데일리 오피니언 제523호 www.gallup.co.kr

질문) 귀하는 윤석열 대통령이 대통령으로서의 직무를 잘 수행하고 있다고 보십니까, 아니면 잘못 수행하고 있다고 보십니까? (긍정/부정을 답하지 않은 경우 재질문) 굳이 말씀하신다면, '잘하고 있다'와 '잘못하고 있다' 중 어느 쪽입니까?

| 2022년 12월 2주 (6-8일) | 조사완료 사례수 (명) | 가중적용 사례수 (명) | 대통령 직무 수행 평가 | | | |
|------------------------|--------------------|--------------------|--------------|------------|--------------|-------------|
| | | | 잘하고 있다 | 잘못하고 있다 | 어느 쪽도 아니다 | 모름/ 응답거절 |
| 전체 | 1,000 | 1,000 | 33% | 59% | 3% | 5% |
| 지역별 | | | | | | |
| 서울 | 197 | 189 | 33% | 58% | 4% | 5% |
| 인천/경기 | 318 | 317 | 32% | 62% | 2% | 4% |
| 강원 | 32 | 30 | - | - | - | - |
| 대전/세종/충청 | 98 | 106 | 30% | 60% | 2% | 7% |
| 광주/전라 | 101 | 98 | 11% | 79% | 3% | 7% |
| 대구/경북 | 99 | 97 | 56% | 41% | 2% | 2% |
| 부산/울산/경남 | 142 | 150 | 39% | 55% | 3% | 3% |
| 제주 | 13 | 13 | - | - | - | - |
| 성별 | | | | | | |
| 남성 | 560 | 496 | 33% | 60% | 2% | 4% |
| 여성 | 440 | 504 | 33% | 58% | 3% | 6% |
| 연령별 | | | | | | |
| 18-29세 | 141 | 169 | 24% | 61% | 4% | 11% |
| 30대 | 123 | 153 | 16% | 76% | 1% | 8% |
| 40대 | 164 | 181 | 22% | 75% | 2% | 1% |
| 50대 | 213 | 194 | 33% | 64% | 2% | 1% |
| 60대 | 204 | 167 | 51% | 45% | 2% | 3% |
| 70대 이상 | 155 | 136 | 60% | 27% | 5% | 9% |
| 주요 지지 정당별 | | | | | | |
| 국민의힘 | 375 | 359 | 73% | 21% | 3% | 4% |
| 더불어민주당 | 314 | 319 | 3% | 93% | 2% | 3% |
| 정의당 | 53 | 54 | 15% | 83% | 2% | 2% |
| 무당(無黨)층 | 253 | 264 | 20% | 65% | 3% | 11% |
| 직업별 | | | | | | |
| 농/임/어업 | 33 | 28 | - | - | - | - |
| 자영업 | 191 | 183 | 36% | 57% | 1% | 5% |
| 기능노무/서비스 | 144 | 141 | 30% | 64% | 1% | 5% |
| 사무/관리 | 289 | 312 | 24% | 70% | 2% | 3% |
| 전업주부 | 188 | 186 | 45% | 47% | 4% | 5% |
| 학생 | 60 | 66 | 16% | 65% | 4% | 16% |
| 무직/은퇴/기타 | 95 | 84 | 53% | 38% | 3% | 5% |
| 생활 수준별 | | | | | | |
| 상/중상 | 179 | 177 | 32% | 65% | 0% | 3% |
| 중 | 470 | 476 | 35% | 56% | 4% | 5% |
| 중하 | 186 | 190 | 31% | 64% | 1% | 5% |
| 하 | 147 | 140 | 34% | 55% | 5% | 7% |
| 성향별 | | | | | | |
| 보수 | 285 | 274 | 60% | 33% | 3% | 4% |
| 중도 | 344 | 353 | 30% | 64% | 2% | 4% |
| 진보 | 239 | 249 | 11% | 85% | 2% | 2% |
| 모름/응답거절 | 132 | 124 | 29% | 50% | 4% | 16% |
| 평소 정치에 관심이 | | | | | | |
| 많이 있다 | 246 | 236 | 37% | 61% | 2% | 2% |
| 약간 있다 | 469 | 467 | 35% | 59% | 2% | 3% |
| 별로 없다 | 188 | 197 | 28% | 62% | 2% | 8% |
| 전혀 없다/모름 | 97 | 99 | 28% | 47% | 5% | 21% |

- 소수점 아래 반올림 때문에 백분율 합계는 ±1 차이 발생 가능하며, 이는 오류가 아님

- 50사례 미만은 수치 제시하지 않음. 한국갤럽 데일리 오피니언 제523호 www.gallup.co.kr

대통령 직무 수행 평가 이유

질문) 어떤 점에서 [잘하고/잘못하고 있다고] 생각하시는지 한 가지만 구체적으로 말씀해 주십시오. (자유응답)

| 대통령 직무 수행 긍정 평가 이유 2022년 12월 6~8일 (긍정 평가자 334명) | | 대통령 직무 수행 부정 평가 이유 12월 6~8일 (부정 평가자 590명) | |
|--|-----|--|----|
| 노조 대응 (+16) | 24% | 독단적/일방적 | 9% |
| 공정/정의/원칙 | 12% | 소통 미흡 (-3) | 9% |
| 결단력/추진력/篤심 | 6% | 외교 | 8% |
| 주관/소신 | 5% | 경제·민생 살피지 않음 | 8% |
| 국방/안보 | 4% | 전반적으로 잘못한다 | 8% |
| 외교 (-4) | 4% | 경험·자질 부족/무능함 | 8% |
| 열심히 한다/최선을 다한다 | 4% | 인사(人事) | 6% |
| 경제/민생 | 4% | 이태원 참사·사건 대처 미흡 (-4) | 3% |
| 전반적으로 잘한다 (-5) | 3% | 공정하지 않음 | 3% |
| 유능함/합리적 | 3% | 노동자 처우/노동 정책 | 3% |
| 신뢰감/책임 | 3% | 통합·협치 부족 | 3% |
| 부정부패·비리 척결 | 2% | 전 정부와 마찰/전 정부 탓 | 2% |
| 전 정권 극복 (-4) | 1% | 검찰 개혁 안 됨 | 2% |
| 서민 정책/복지 | 1% | 대통령 집무실 이전 | 2% |
| 안정적 | 1% | 서민 정책/복지 | 2% |
| 변화/쇄신 | 1% | 진실하지 않음/신뢰 부족 | 2% |
| 소통 | 1% | 직무 태도 | 2% |
| 이태원 사고 수습 | 1% | 언론 탄압/MBC 대응 | 1% |
| 부동산 정책 | 1% | 정책 비전 부족 | 1% |
| 기타 | 4% | 공약 실천 미흡 | 1% |
| 모름/응답거절 | 15% | 주관·소신 부족/주변에 휘둘림 | 1% |
| | | 발언 부주의 | 1% |
| | | 국방/안보 | 1% |
| | | 기타 | 5% |
| | | 모름/응답거절 | 9% |

- 지난주 대비 ±3%포인트 이상 증감 항목에만 (+/-) 표시. 한국갤럽 데일리 오피니언 제523호

● 정당 지지도: 최근 6개월

| 2022년 | 조사완료 사례수 (명) | 정당 지지도 (현재 지지하는 정당) | | | | | 무당층 無黨層 |
|----------------------|--------------------|---------------------|------------|-----------|-----------|------------|------------|
| | | 국민의힘 | 더불어 민주당 | 정의당 | 기타 | | |
| 6월 2주(07-09) | 1,000 | 45% | 29% | 5% | 1% | 20% | |
| 6월 3주(14-16) | 1,000 | 43% | 30% | 5% | 0% | 22% | |
| 6월 4주(21-23) | 1,000 | 42% | 28% | 4% | 1% | 25% | |
| 6월 5주(28-30) | 1,000 | 40% | 28% | 6% | 1% | 25% | |
| 7월 1주(05-07) | 1,000 | 41% | 30% | 4% | 1% | 24% | |
| 7월 2주(12-14) | 1,003 | 38% | 33% | 5% | 0% | 23% | |
| 7월 3주(19-21) | 1,000 | 39% | 33% | 4% | 0% | 24% | |
| 7월 4주(26-28) | 1,000 | 36% | 36% | 4% | 1% | 23% | |
| 8월 1주(02-04) | 1,001 | 34% | 39% | 4% | 0% | 23% | |
| 8월 2주(09-11) | 1,000 | 34% | 37% | 4% | 0% | 24% | |
| 8월 3주(16-18) | 1,000 | 36% | 34% | 5% | 1% | 24% | |
| 8월 4주(23-25) | 1,001 | 35% | 36% | 4% | 1% | 24% | |
| 9월 1주(8/30-9/1) | 1,000 | 36% | 34% | 5% | 0% | 25% | |
| 9월 2주(05-08) | | 추석 기간 | | | | | |
| 9월 3주(13-15) | 1,000 | 38% | 31% | 4% | 1% | 25% | |
| 9월 4주(20-22) | 1,000 | 34% | 34% | 5% | 0% | 27% | |
| 9월 5주(27-29) | 1,000 | 31% | 36% | 5% | 0% | 27% | |
| 10월 1주(04-06) | 1,002 | 33% | 32% | 4% | 0% | 30% | |
| 10월 2주(11-13) | 1,002 | 32% | 38% | 3% | 1% | 25% | |
| 10월 3주(18-20) | 1,000 | 33% | 33% | 5% | 1% | 28% | |
| 10월 4주(25-27) | 1,001 | 33% | 35% | 6% | 0% | 26% | |
| 11월 1주(01-03) | 1,001 | 32% | 34% | 5% | 0% | 29% | |
| 11월 2주(08-10) | 1,006 | 32% | 34% | 6% | 1% | 27% | |
| 11월 3주(15-17) | 1,002 | 32% | 34% | 3% | 1% | 30% | |
| 11월 4주(22-24) | 1,002 | 32% | 33% | 5% | 1% | 29% | |
| 12월 1주(11/29-12/1) | 1,000 | 35% | 33% | 4% | 1% | 27% | |
| 12월 2주(06-08) | 1,000 | 36% | 32% | 5% | 0% | 26% | |

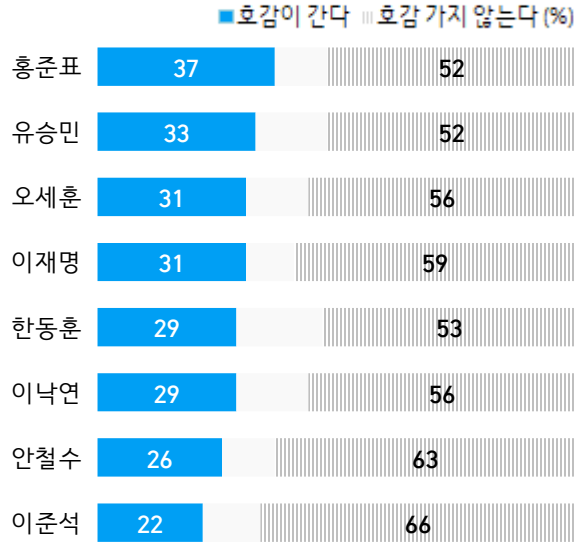
- 한국갤럽 데일리 오피니언 제523호 www.gallup.co.kr

질문) 귀하는 다음 중 어느 정당을 지지하십니까? 보기를 순환하여 불러드리겠습니다.
 ('모름/없음'인 경우 재질문) 그럼, 본인 성향은 어느 정당에 조금이라도 더 가깝습니까?
 - 국민의힘/더불어민주당/정의당, 그 외 정당(자유응답), 없다

| 2022년 12월 2주 (6~8일) | 조사완료 사례수 (명) | 가중적용 사례수 (명) | 정당 지지도 (현재 지지하는 정당) | | | | | 없음 | 모름 응답 거절 |
|------------------------|--------------------|--------------------|---------------------|------------|-----|----|------------|-----|----------------|
| | | | 국민의힘 | 더불어 민주당 | 정의당 | 기타 | 무당층 無黨層 | | |
| 전체 | 1,000 | 1,000 | 36% | 32% | 5% | 0% | 26% | 24% | 2% |
| 지역별 | | | | | | | | | |
| 서울 | 197 | 189 | 34% | 29% | 6% | 1% | 30% | 27% | 4% |
| 인천/경기 | 318 | 317 | 36% | 33% | 5% | 1% | 25% | 24% | 1% |
| 강원 | 32 | 30 | - | - | - | - | - | - | - |
| 대전/세종/충청 | 98 | 106 | 27% | 36% | 7% | - | 30% | 30% | - |
| 광주/전라 | 101 | 98 | 14% | 56% | 5% | 1% | 23% | 20% | 3% |
| 대구/경북 | 99 | 97 | 59% | 13% | 3% | - | 24% | 24% | 1% |
| 부산/울산/경남 | 142 | 150 | 43% | 25% | 6% | 1% | 26% | 21% | 4% |
| 제주 | 13 | 13 | - | - | - | - | - | - | - |
| 성별 | | | | | | | | | |
| 남성 | 560 | 496 | 37% | 31% | 5% | 1% | 26% | 25% | 1% |
| 여성 | 440 | 504 | 35% | 32% | 6% | 0% | 27% | 24% | 3% |
| 연령별 | | | | | | | | | |
| 18~29세 | 141 | 169 | 28% | 24% | 3% | 1% | 43% | 37% | 7% |
| 30대 | 123 | 153 | 24% | 36% | 7% | - | 33% | 32% | 1% |
| 40대 | 164 | 181 | 26% | 47% | 2% | 1% | 23% | 22% | 1% |
| 50대 | 213 | 194 | 33% | 36% | 10% | - | 21% | 21% | 0% |
| 60대 | 204 | 167 | 49% | 26% | 5% | 1% | 19% | 18% | 1% |
| 70대 이상 | 155 | 136 | 60% | 18% | 4% | - | 18% | 14% | 4% |
| 직업별 | | | | | | | | | |
| 농/임/어업 | 33 | 28 | - | - | - | - | - | - | - |
| 자영업 | 191 | 183 | 40% | 32% | 7% | 0% | 21% | 21% | - |
| 기능노무/서비스 | 144 | 141 | 36% | 31% | 6% | 2% | 25% | 23% | 3% |
| 사무/관리 | 289 | 312 | 25% | 36% | 6% | 0% | 32% | 30% | 1% |
| 전업주부 | 188 | 186 | 46% | 34% | 1% | - | 18% | 15% | 3% |
| 학생 | 60 | 66 | 21% | 25% | 4% | 1% | 49% | 41% | 8% |
| 무직/은퇴/기타 | 95 | 84 | 54% | 20% | 5% | - | 21% | 18% | 3% |
| 생활 수준별 | | | | | | | | | |
| 상/중상 | 179 | 177 | 40% | 35% | 6% | - | 19% | 17% | 2% |
| 중 | 470 | 476 | 36% | 35% | 4% | 0% | 26% | 24% | 2% |
| 중하 | 186 | 190 | 34% | 25% | 7% | 2% | 32% | 30% | 2% |
| 하 | 147 | 140 | 35% | 28% | 8% | 1% | 28% | 23% | 5% |
| 성향별 | | | | | | | | | |
| 보수 | 285 | 274 | 71% | 11% | 3% | 0% | 15% | 14% | 1% |
| 중도 | 344 | 353 | 29% | 29% | 5% | 1% | 36% | 34% | 2% |
| 진보 | 239 | 249 | 11% | 63% | 9% | 1% | 17% | 16% | 1% |
| 모름/응답거절 | 132 | 124 | 29% | 22% | 4% | - | 45% | 35% | 10% |
| 대통령 직무 | | | | | | | | | |
| 긍정 평가자 | 353 | 334 | 78% | 3% | 2% | 1% | 16% | 14% | 2% |
| 부정 평가자 | 573 | 590 | 13% | 50% | 8% | 0% | 29% | 28% | 1% |
| 평소 관심이 | | | | | | | | | |
| 많이 있다 | 246 | 236 | 38% | 40% | 5% | - | 17% | 16% | 0% |
| 약간 있다 | 469 | 467 | 40% | 35% | 6% | 1% | 18% | 17% | 1% |
| 별로 없다 | 188 | 197 | 32% | 22% | 6% | 0% | 40% | 38% | 1% |
| 전혀 없다/모름 | 97 | 99 | 18% | 18% | 1% | - | 63% | 48% | 15% |

- 50사례 미만은 수치 제시하지 않음. 한국갤럽 데일리 오피니언 제523호 www.gallup.co.kr

● 정계 주요 인물 개별 호감 여부 요약: 2022년 12월



| 2022년 | 각 인물에게 '호감이 간다' - 성별, 연령별, 성향별 | | | | | | | | | | | | | | | |
|------------|--------------------------------|-----|-----|-----|-----|-----|-----|-----|-----|-----|-----|-----|-----|-----|-----|-----|
| | 홍준표 | | 유승민 | | 오세훈 | | 이재명 | | 한동훈 | | 이낙연 | | 안철수 | | 이준석 | |
| | 9월 | 12월 | 9월 | 12월 | 9월 | 12월 | 9월 | 12월 | 9월 | 12월 | 9월 | 12월 | 9월 | 12월 | 9월 | 12월 |
| 전체 | 40% | 37% | 30% | 33% | 41% | 31% | 34% | 31% | 28% | 29% | 27% | 29% | 27% | 26% | 24% | 22% |
| 성별 남성 | 48% | 41% | 36% | 37% | 44% | 33% | 32% | 34% | 29% | 28% | 29% | 29% | 27% | 25% | 30% | 29% |
| 여성 | 33% | 34% | 25% | 28% | 38% | 30% | 36% | 29% | 27% | 30% | 26% | 30% | 28% | 27% | 18% | 15% |
| 연령별 18~29세 | 35% | 42% | 27% | 27% | 24% | 23% | 26% | 21% | 15% | 16% | 23% | 20% | 33% | 32% | 28% | 24% |
| 30대 | 42% | 31% | 36% | 34% | 28% | 22% | 33% | 30% | 19% | 18% | 26% | 26% | 25% | 26% | 34% | 22% |
| 40대 | 35% | 31% | 38% | 45% | 31% | 20% | 51% | 52% | 19% | 22% | 30% | 29% | 20% | 16% | 23% | 22% |
| 50대 | 41% | 36% | 35% | 37% | 46% | 31% | 42% | 40% | 33% | 27% | 30% | 33% | 22% | 21% | 19% | 18% |
| 60대 | 40% | 43% | 25% | 30% | 62% | 45% | 28% | 27% | 44% | 46% | 31% | 33% | 30% | 26% | 23% | 24% |
| 70대 이상 | 52% | 43% | 19% | 17% | 60% | 52% | 20% | 12% | 40% | 48% | 23% | 36% | 37% | 38% | 15% | 20% |
| 성향별 보수 | 55% | 52% | 25% | 26% | 64% | 53% | 14% | 15% | 55% | 55% | 29% | 28% | 39% | 39% | 28% | 26% |
| 중도 | 37% | 39% | 34% | 36% | 37% | 30% | 35% | 31% | 21% | 27% | 28% | 35% | 27% | 22% | 24% | 25% |
| 진보 | 31% | 22% | 40% | 42% | 19% | 13% | 63% | 53% | 7% | 8% | 29% | 27% | 13% | 17% | 23% | 15% |
| 성향유보 | 30% | 32% | 15% | 18% | 35% | 26% | 29% | 26% | 19% | 19% | 17% | 21% | 25% | 27% | 12% | 15% |

질문) 귀하는 [○○○: 순서 로테이션] 씨에게 호감이 가십니까, 호감이 가지 않습니까? (2점 척도)

/ 12월 1주 장래 정치 지도자 선호도(자유응답):

이재명 23%, 한동훈 10%, 홍준표 4%, 안철수·이낙연 3%, 오세훈·유승민·이준석 2% 순

- 2022년 9월 13~15일, 12월 6~8일 전국 유권자 1,000명 전화조사. 한국갤럽 데일리 오피니언 제523호 www.gallup.co.kr

● 정계 주요 인물 개별 호감 여부 2017-2022

| 조사 시기 | 홍준표 | | 유승민 | | 오세훈 | | 이재명 | | 한동훈 | | 이낙연 | | 안철수 | | 이준석 | |
|----------------------|------------|------------|------------|------------|------------|------------|------------|------------|------------|------------|------------|------------|------------|------------|------------|------------|
| | 호감 | 불호 | 호감 | 불호 | 호감 | 불호 | 호감 | 불호 | 호감 | 불호 | 호감 | 불호 | 호감 | 불호 | 호감 | 불호 |
| 2017년 | (자유한국당) | | (바른정당) | | (자유한국당) | | 더불어민주당 | | | | 더불어민주당 | | (국민의당) | | | |
| 2월 4주(21-23) | | | 28% | 63% | | | 39% | 51% | | | | | 33% | 60% | | |
| 3월 3주(14-16) | 12% | 81% | 22% | 69% | | | 39% | 53% | | | | | 38% | 57% | | |
| 4월 1주(04-06) | 14% | 77% | 30% | 58% | | | | | | | | | <u>58%</u> | 35% | | |
| 4월 3주(18-20) | 18% | 75% | <u>42%</u> | 47% | | | | | | | | | 52% | 41% | | |
| 2019년 | | | (바른미래당) | | | | | | | | | | (바른미래당) | | | |
| 2월 3주(19-21) | | | | | <u>41%</u> | 43% | | | | | | | | | | |
| 12월 2주(10-12) | | | 23% | 59% | | | 29% | 55% | | | <u>50%</u> | 33% | 17% | 69% | | |
| 2021년 | (국민의힘) | | (국민의힘) | | (국민의힘) | | | | | | | | (국민의당) | | | |
| 3월 2주(09-11) | 20% | 72% | | | | | <u>46%</u> | 43% | | | 31% | 56% | 27% | 63% | | |
| 8월 3주(17-19) | | | | | | | 40% | 50% | | | 24% | 62% | | | | |
| 9월 3주(14-16) | 28% | 64% | | | | | 34% | 58% | | | 24% | 66% | | | | |
| 10월 3주(19-21) | 31% | 59% | | | | | 32% | 60% | | | | | 19% | 72% | | |
| 11월 3주(16-18) | | | | | | | 32% | 63% | | | | | 25% | 68% | | |
| 2022년 | | | | | | | | | | | | | | | | |
| 1월 1주(04-06) | | | | | | | 36% | 58% | | | | | 38% | 54% | | |
| 2월 2주(08-10) | | | | | | | 34% | 61% | | | | | 37% | 57% | | |
| | | | | | | | | | | | | | (국민의힘) | | (국민의힘) | |
| 9월 3주(13-15) | <u>40%</u> | 48% | 30% | 53% | <u>41%</u> | 46% | 34% | 56% | 28% | 51% | 27% | 57% | 27% | 63% | 24% | 65% |
| 12월 2주(06-08) | 37% | 52% | 33% | 52% | 31% | 56% | 31% | 59% | 29% | 53% | 29% | 56% | 26% | 63% | 22% | 66% |

- '호감이 간다', '호감 가지 않는다(비호감, 不好)' 2점 척도로 측정

- 괄호 안은 소속 정당. 2017년 국민의당과 2021년 국민의당은 동명 다른 정당

- 시기별 전국 유권자 약 1,000명 전화조사. 한국갤럽 데일리 오피니언 제523호 www.gallup.co.kr

| 2022년 12월 2주 (6~8일) | | 조사완료 사례수 | 가중적용 사례수 | 인물 호감 여부 (1/8) 안철수 | | |
|------------------------|----------|-------------|-------------|--------------------|-----------|---------|
| | | 사례수 | 사례수 | 호감이 간다 | 호감 가지 않는다 | 모름/응답거절 |
| 지역별 | 전체 | 1,000 | 1,000 | 26% | 63% | 11% |
| | 서울 | 197 | 189 | 24% | 65% | 11% |
| | 인천/경기 | 318 | 317 | 24% | 67% | 9% |
| | 강원 | 32 | 30 | - | - | - |
| | 대전/세종/충청 | 98 | 106 | 23% | 66% | 12% |
| | 광주/전라 | 101 | 98 | 17% | 76% | 6% |
| | 대구/경북 | 99 | 97 | 31% | 62% | 7% |
| | 부산/울산/경남 | 142 | 150 | 37% | 46% | 18% |
| | 제주 | 13 | 13 | - | - | - |
| 성별 | 남성 | 560 | 496 | 25% | 68% | 8% |
| | 여성 | 440 | 504 | 27% | 59% | 14% |
| 연령별 | 18~29세 | 141 | 169 | 32% | 54% | 14% |
| | 30대 | 123 | 153 | 26% | 68% | 5% |
| | 40대 | 164 | 181 | 16% | 73% | 11% |
| | 50대 | 213 | 194 | 21% | 74% | 5% |
| | 60대 | 204 | 167 | 26% | 63% | 11% |
| | 70대 이상 | 155 | 136 | 38% | 41% | 20% |
| 주요 지지 정당별 | 국민의힘 | 375 | 359 | 43% | 45% | 12% |
| | 더불어민주당 | 314 | 319 | 11% | 85% | 4% |
| | 정의당 | 53 | 54 | 16% | 74% | 11% |
| | 무당(無黨)층 | 253 | 264 | 23% | 60% | 17% |
| 직업별 | 농/임/어업 | 33 | 28 | - | - | - |
| | 자영업 | 191 | 183 | 21% | 71% | 8% |
| | 기능노무/서비스 | 144 | 141 | 23% | 70% | 8% |
| | 사무/관리 | 289 | 312 | 22% | 70% | 8% |
| | 전업주부 | 188 | 186 | 34% | 51% | 15% |
| | 학생 | 60 | 66 | 33% | 49% | 17% |
| | 무직/은퇴/기타 | 95 | 84 | 31% | 49% | 20% |
| 성향별 | 보수 | 285 | 274 | 39% | 49% | 12% |
| | 중도 | 344 | 353 | 22% | 67% | 11% |
| | 진보 | 239 | 249 | 17% | 79% | 4% |
| | 모름/응답거절 | 132 | 124 | 27% | 52% | 21% |
| 대통령 직무 | 긍정 평가자 | 353 | 334 | 43% | 40% | 16% |
| | 부정 평가자 | 573 | 590 | 14% | 80% | 6% |
| 오세훈에게 | 호감 | 336 | 314 | 51% | 41% | 8% |
| | 비호감 | 544 | 564 | 12% | 84% | 4% |
| 유승민에게 | 호감 | 324 | 325 | 18% | 78% | 4% |
| | 비호감 | 530 | 523 | 31% | 61% | 8% |
| 이낙연에게 | 호감 | 302 | 293 | 30% | 61% | 9% |
| | 비호감 | 564 | 563 | 22% | 72% | 6% |
| 이재명에게 | 호감 | 315 | 314 | 13% | 84% | 3% |
| | 비호감 | 597 | 593 | 34% | 55% | 11% |
| 이준석에게 | 호감 | 224 | 216 | 32% | 61% | 6% |
| | 비호감 | 655 | 661 | 23% | 69% | 8% |
| 한동훈에게 | 호감 | 308 | 290 | 44% | 43% | 13% |
| | 비호감 | 532 | 534 | 13% | 83% | 4% |
| 홍준표에게 | 호감 | 385 | 374 | 38% | 52% | 10% |
| | 비호감 | 512 | 524 | 19% | 78% | 4% |
| 평소 정치에 관심이 | 많이 있다 | 246 | 236 | 23% | 70% | 7% |
| | 약간 있다 | 469 | 467 | 25% | 67% | 9% |
| | 별로 없다 | 188 | 197 | 31% | 57% | 12% |
| | 전혀 없다/모름 | 97 | 99 | 29% | 43% | 28% |

| 2022년 12월 2주 (6~8일) | | 조사완료 사례수 | 가중적용 사례수 | 인물 호감 여부 (2/8) 오세훈 | | |
|------------------------|----------|-------------|-------------|--------------------|-----------|---------|
| | | 사례수 | 사례수 | 호감이 간다 | 호감 가지 않는다 | 모름/응답거절 |
| 지역별 | 전체 | 1,000 | 1,000 | 31% | 56% | 12% |
| | 서울 | 197 | 189 | 31% | 57% | 12% |
| | 인천/경기 | 318 | 317 | 31% | 58% | 11% |
| | 강원 | 32 | 30 | - | - | - |
| | 대전/세종/충청 | 98 | 106 | 28% | 63% | 8% |
| | 광주/전라 | 101 | 98 | 18% | 64% | 18% |
| | 대구/경북 | 99 | 97 | 44% | 45% | 11% |
| | 부산/울산/경남 | 142 | 150 | 38% | 50% | 12% |
| | 제주 | 13 | 13 | - | - | - |
| 성별 | 남성 | 560 | 496 | 33% | 56% | 11% |
| | 여성 | 440 | 504 | 30% | 57% | 14% |
| 연령별 | 18~29세 | 141 | 169 | 23% | 58% | 19% |
| | 30대 | 123 | 153 | 22% | 69% | 9% |
| | 40대 | 164 | 181 | 20% | 71% | 9% |
| | 50대 | 213 | 194 | 31% | 60% | 9% |
| | 60대 | 204 | 167 | 45% | 45% | 10% |
| | 70대 이상 | 155 | 136 | 52% | 29% | 19% |
| 주요 지지 정당별 | 국민의힘 | 375 | 359 | 60% | 29% | 10% |
| | 더불어민주당 | 314 | 319 | 10% | 83% | 6% |
| | 정의당 | 53 | 54 | 19% | 76% | 5% |
| | 무당(無黨)층 | 253 | 264 | 20% | 56% | 23% |
| 직업별 | 농/임/어업 | 33 | 28 | - | - | - |
| | 자영업 | 191 | 183 | 35% | 57% | 9% |
| | 기능노무/서비스 | 144 | 141 | 28% | 58% | 14% |
| | 사무/관리 | 289 | 312 | 22% | 67% | 11% |
| | 전업주부 | 188 | 186 | 41% | 45% | 14% |
| | 학생 | 60 | 66 | 27% | 55% | 18% |
| | 무직/은퇴/기타 | 95 | 84 | 41% | 44% | 15% |
| 성향별 | 보수 | 285 | 274 | 53% | 35% | 12% |
| | 중도 | 344 | 353 | 30% | 59% | 11% |
| | 진보 | 239 | 249 | 13% | 83% | 5% |
| | 모름/응답거절 | 132 | 124 | 26% | 43% | 31% |
| 대통령 직무 | 긍정 평가자 | 353 | 334 | 59% | 27% | 14% |
| | 부정 평가자 | 573 | 590 | 15% | 78% | 8% |
| 안철수에게 | 호감 | 255 | 260 | 62% | 26% | 12% |
| | 비호감 | 640 | 632 | 20% | 75% | 5% |
| 유승민에게 | 호감 | 324 | 325 | 26% | 68% | 6% |
| | 비호감 | 530 | 523 | 36% | 57% | 7% |
| 이낙연에게 | 호감 | 302 | 293 | 43% | 51% | 6% |
| | 비호감 | 564 | 563 | 27% | 66% | 7% |
| 이재명에게 | 호감 | 315 | 314 | 13% | 81% | 7% |
| | 비호감 | 597 | 593 | 43% | 47% | 10% |
| 이준석에게 | 호감 | 224 | 216 | 42% | 50% | 8% |
| | 비호감 | 655 | 661 | 29% | 63% | 7% |
| 한동훈에게 | 호감 | 308 | 290 | 63% | 27% | 10% |
| | 비호감 | 532 | 534 | 14% | 82% | 4% |
| 홍준표에게 | 호감 | 385 | 374 | 46% | 44% | 10% |
| | 비호감 | 512 | 524 | 22% | 71% | 7% |
| 평소 정치에 관심이 | 많이 있다 | 246 | 236 | 33% | 62% | 5% |
| | 약간 있다 | 469 | 467 | 36% | 55% | 9% |
| | 별로 없다 | 188 | 197 | 27% | 55% | 18% |
| | 전혀 없다/모름 | 97 | 99 | 16% | 51% | 33% |

| 2022년 12월 2주 (6-8일) | | 조사완료 가중적용 | | 인물 호감 여부 (3/8) 유승민 | | |
|------------------------|----------|--------------|-------|--------------------|-----------|---------|
| | | 사례수 | 사례수 | 호감이 간다 | 호감 가지 않는다 | 모름/응답거절 |
| 지역별 | 전체 | 1,000 | 1,000 | 33% | 52% | 15% |
| | 서울 | 197 | 189 | 34% | 46% | 20% |
| | 인천/경기 | 318 | 317 | 30% | 55% | 15% |
| | 강원 | 32 | 30 | - | - | - |
| | 대전/세종/충청 | 98 | 106 | 38% | 51% | 11% |
| | 광주/전라 | 101 | 98 | 41% | 36% | 24% |
| | 대구/경북 | 99 | 97 | 26% | 66% | 8% |
| | 부산/울산/경남 | 142 | 150 | 32% | 56% | 11% |
| | 제주 | 13 | 13 | - | - | - |
| 성별 | 남성 | 560 | 496 | 37% | 52% | 11% |
| | 여성 | 440 | 504 | 28% | 53% | 19% |
| 연령별 | 18~29세 | 141 | 169 | 27% | 46% | 26% |
| | 30대 | 123 | 153 | 34% | 52% | 14% |
| | 40대 | 164 | 181 | 45% | 44% | 10% |
| | 50대 | 213 | 194 | 37% | 52% | 11% |
| | 60대 | 204 | 167 | 30% | 62% | 8% |
| | 70대 이상 | 155 | 136 | 17% | 59% | 24% |
| 주요 지지 정당별 | 국민의힘 | 375 | 359 | 19% | 70% | 11% |
| | 더불어민주당 | 314 | 319 | 46% | 42% | 12% |
| | 정의당 | 53 | 54 | 47% | 38% | 15% |
| | 무당(無黨)층 | 253 | 264 | 32% | 44% | 24% |
| 직업별 | 농/임/어업 | 33 | 28 | - | - | - |
| | 자영업 | 191 | 183 | 32% | 57% | 11% |
| | 기능노무/서비스 | 144 | 141 | 28% | 55% | 17% |
| | 사무/관리 | 289 | 312 | 40% | 49% | 11% |
| | 전업주부 | 188 | 186 | 26% | 55% | 19% |
| | 학생 | 60 | 66 | 30% | 39% | 32% |
| | 무직/은퇴/기타 | 95 | 84 | 34% | 52% | 14% |
| 성향별 | 보수 | 285 | 274 | 26% | 64% | 11% |
| | 중도 | 344 | 353 | 36% | 50% | 14% |
| | 진보 | 239 | 249 | 42% | 48% | 10% |
| | 모름/응답거절 | 132 | 124 | 18% | 42% | 40% |
| 대통령 직무 | 긍정 평가자 | 353 | 334 | 17% | 72% | 12% |
| | 부정 평가자 | 573 | 590 | 44% | 42% | 13% |
| 안철수에게 | 호감 | 255 | 260 | 23% | 63% | 14% |
| | 비호감 | 640 | 632 | 40% | 51% | 9% |
| 오세훈에게 | 호감 | 336 | 314 | 27% | 60% | 13% |
| | 비호감 | 544 | 564 | 39% | 53% | 8% |
| 이낙연에게 | 호감 | 302 | 293 | 39% | 49% | 11% |
| | 비호감 | 564 | 563 | 33% | 60% | 7% |
| 이재명에게 | 호감 | 315 | 314 | 53% | 36% | 11% |
| | 비호감 | 597 | 593 | 22% | 67% | 11% |
| 이준석에게 | 호감 | 224 | 216 | 54% | 38% | 9% |
| | 비호감 | 655 | 661 | 28% | 62% | 10% |
| 한동훈에게 | 호감 | 308 | 290 | 15% | 75% | 10% |
| | 비호감 | 532 | 534 | 46% | 46% | 8% |
| 홍준표에게 | 호감 | 385 | 374 | 32% | 55% | 13% |
| | 비호감 | 512 | 524 | 36% | 55% | 9% |
| 평소 정치에 관심이 | 많이 있다 | 246 | 236 | 40% | 52% | 8% |
| | 약간 있다 | 469 | 467 | 34% | 53% | 13% |
| | 별로 없다 | 188 | 197 | 28% | 54% | 17% |
| | 전혀 없다/모름 | 97 | 99 | 17% | 43% | 40% |

| 2022년 12월 2주 (6-8일) | | 조사완료 가중적용 | | 인물 호감 여부 (4/8) 이낙연 | | |
|------------------------|----------|--------------|-------|--------------------|-----------|---------|
| | | 사례수 | 사례수 | 호감이 간다 | 호감 가지 않는다 | 모름/응답거절 |
| 지역별 | 전체 | 1,000 | 1,000 | 29% | 56% | 14% |
| | 서울 | 197 | 189 | 29% | 54% | 17% |
| | 인천/경기 | 318 | 317 | 30% | 58% | 12% |
| | 강원 | 32 | 30 | - | - | - |
| | 대전/세종/충청 | 98 | 106 | 35% | 49% | 15% |
| | 광주/전라 | 101 | 98 | 31% | 49% | 20% |
| | 대구/경북 | 99 | 97 | 25% | 64% | 11% |
| | 부산/울산/경남 | 142 | 150 | 31% | 55% | 14% |
| | 제주 | 13 | 13 | - | - | - |
| 성별 | 남성 | 560 | 496 | 29% | 61% | 10% |
| | 여성 | 440 | 504 | 30% | 52% | 19% |
| 연령별 | 18~29세 | 141 | 169 | 20% | 53% | 26% |
| | 30대 | 123 | 153 | 26% | 62% | 12% |
| | 40대 | 164 | 181 | 29% | 59% | 12% |
| | 50대 | 213 | 194 | 33% | 59% | 8% |
| | 60대 | 204 | 167 | 33% | 59% | 9% |
| | 70대 이상 | 155 | 136 | 36% | 42% | 21% |
| 주요 지지 정당별 | 국민의힘 | 375 | 359 | 32% | 56% | 12% |
| | 더불어민주당 | 314 | 319 | 29% | 59% | 12% |
| | 정의당 | 53 | 54 | 46% | 46% | 8% |
| | 무당(無黨)층 | 253 | 264 | 23% | 54% | 22% |
| 직업별 | 농/임/어업 | 33 | 28 | - | - | - |
| | 자영업 | 191 | 183 | 28% | 61% | 11% |
| | 기능노무/서비스 | 144 | 141 | 34% | 55% | 11% |
| | 사무/관리 | 289 | 312 | 27% | 60% | 12% |
| | 전업주부 | 188 | 186 | 29% | 52% | 19% |
| | 학생 | 60 | 66 | 26% | 44% | 30% |
| | 무직/은퇴/기타 | 95 | 84 | 32% | 51% | 17% |
| 성향별 | 보수 | 285 | 274 | 28% | 57% | 15% |
| | 중도 | 344 | 353 | 35% | 54% | 11% |
| | 진보 | 239 | 249 | 27% | 64% | 8% |
| | 모름/응답거절 | 132 | 124 | 21% | 46% | 32% |
| 대통령 직무 | 긍정 평가자 | 353 | 334 | 31% | 55% | 14% |
| | 부정 평가자 | 573 | 590 | 29% | 60% | 11% |
| 안철수에게 | 호감 | 255 | 260 | 34% | 47% | 19% |
| | 비호감 | 640 | 632 | 28% | 64% | 7% |
| 오세훈에게 | 호감 | 336 | 314 | 40% | 48% | 11% |
| | 비호감 | 544 | 564 | 27% | 66% | 8% |
| 유승민에게 | 호감 | 324 | 325 | 35% | 56% | 8% |
| | 비호감 | 530 | 523 | 28% | 64% | 8% |
| 이재명에게 | 호감 | 315 | 314 | 27% | 64% | 9% |
| | 비호감 | 597 | 593 | 32% | 57% | 11% |
| 이준석에게 | 호감 | 224 | 216 | 37% | 52% | 10% |
| | 비호감 | 655 | 661 | 29% | 63% | 7% |
| 한동훈에게 | 호감 | 308 | 290 | 35% | 53% | 12% |
| | 비호감 | 532 | 534 | 29% | 65% | 6% |
| 홍준표에게 | 호감 | 385 | 374 | 35% | 51% | 14% |
| | 비호감 | 512 | 524 | 27% | 65% | 7% |
| 평소 정치에 관심이 | 많이 있다 | 246 | 236 | 26% | 65% | 9% |
| | 약간 있다 | 469 | 467 | 34% | 55% | 11% |
| | 별로 없다 | 188 | 197 | 27% | 59% | 14% |
| | 전혀 없다/모름 | 97 | 99 | 19% | 37% | 43% |

| 2022년 12월 2주 (6-8일) | | 조사완료 가중적용 | | 인물 호감 여부 (5/8) 이재명 | | |
|------------------------|----------|--------------|-------|--------------------|-----------|---------|
| | | 사례수 | 사례수 | 호감이 간다 | 호감 가지 않는다 | 모름/응답거절 |
| 지역별 | 전체 | 1,000 | 1,000 | 31% | 59% | 9% |
| | 서울 | 197 | 189 | 30% | 57% | 13% |
| | 인천/경기 | 318 | 317 | 33% | 60% | 7% |
| | 강원 | 32 | 30 | - | - | - |
| | 대전/세종/충청 | 98 | 106 | 36% | 60% | 5% |
| | 광주/전라 | 101 | 98 | 53% | 32% | 15% |
| | 대구/경북 | 99 | 97 | 19% | 79% | 2% |
| | 부산/울산/경남 | 142 | 150 | 20% | 65% | 15% |
| | 제주 | 13 | 13 | - | - | - |
| 성별 | 남성 | 560 | 496 | 34% | 58% | 8% |
| | 여성 | 440 | 504 | 29% | 61% | 11% |
| 연령별 | 18~29세 | 141 | 169 | 21% | 63% | 16% |
| | 30대 | 123 | 153 | 30% | 57% | 13% |
| | 40대 | 164 | 181 | 52% | 41% | 7% |
| | 50대 | 213 | 194 | 40% | 55% | 5% |
| | 60대 | 204 | 167 | 27% | 69% | 4% |
| | 70대 이상 | 155 | 136 | 12% | 74% | 14% |
| 주요 지지 정당별 | 국민의힘 | 375 | 359 | 5% | 92% | 3% |
| | 더불어민주당 | 314 | 319 | 67% | 25% | 9% |
| | 정의당 | 53 | 54 | 37% | 56% | 7% |
| | 무당(無黨)층 | 253 | 264 | 24% | 57% | 19% |
| 직업별 | 농/임/어업 | 33 | 28 | - | - | - |
| | 자영업 | 191 | 183 | 36% | 59% | 5% |
| | 기능노무/서비스 | 144 | 141 | 32% | 58% | 10% |
| | 사무/관리 | 289 | 312 | 37% | 54% | 9% |
| | 전업주부 | 188 | 186 | 26% | 65% | 9% |
| | 학생 | 60 | 66 | 24% | 52% | 24% |
| | 무직/은퇴/기타 | 95 | 84 | 19% | 73% | 8% |
| 성향별 | 보수 | 285 | 274 | 15% | 81% | 4% |
| | 중도 | 344 | 353 | 31% | 61% | 8% |
| | 진보 | 239 | 249 | 53% | 36% | 11% |
| | 모름/응답거절 | 132 | 124 | 26% | 53% | 21% |
| 대통령 직무 | 긍정 평가자 | 353 | 334 | 3% | 93% | 4% |
| | 부정 평가자 | 573 | 590 | 50% | 40% | 10% |
| 안철수에게 | 호감 | 255 | 260 | 15% | 78% | 7% |
| | 비호감 | 640 | 632 | 42% | 52% | 6% |
| 오세훈에게 | 호감 | 336 | 314 | 13% | 82% | 6% |
| | 비호감 | 544 | 564 | 45% | 49% | 6% |
| 유승민에게 | 호감 | 324 | 325 | 52% | 40% | 8% |
| | 비호감 | 530 | 523 | 21% | 76% | 3% |
| 이낙연에게 | 호감 | 302 | 293 | 29% | 65% | 6% |
| | 비호감 | 564 | 563 | 36% | 60% | 4% |
| 이준석에게 | 호감 | 224 | 216 | 34% | 61% | 5% |
| | 비호감 | 655 | 661 | 32% | 64% | 4% |
| 한동훈에게 | 호감 | 308 | 290 | 5% | 92% | 3% |
| | 비호감 | 532 | 534 | 51% | 43% | 5% |
| 홍준표에게 | 호감 | 385 | 374 | 24% | 71% | 6% |
| | 비호감 | 512 | 524 | 41% | 54% | 5% |
| 평소 정치에 관심이 | 많이 있다 | 246 | 236 | 42% | 53% | 5% |
| | 약간 있다 | 469 | 467 | 32% | 60% | 8% |
| | 별로 없다 | 188 | 197 | 26% | 66% | 8% |
| | 전혀 없다/모름 | 97 | 99 | 16% | 57% | 27% |

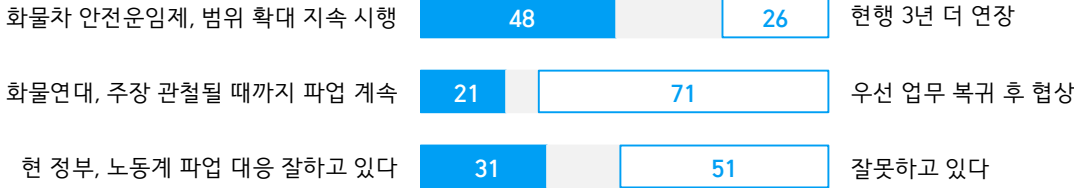
| 2022년 12월 2주 (6-8일) | | 조사완료 가중적용 | | 인물 호감 여부 (6/8) 이준석 | | |
|------------------------|----------|--------------|-------|--------------------|-----------|---------|
| | | 사례수 | 사례수 | 호감이 간다 | 호감 가지 않는다 | 모름/응답거절 |
| 지역별 | 전체 | 1,000 | 1,000 | 22% | 66% | 12% |
| | 서울 | 197 | 189 | 20% | 67% | 13% |
| | 인천/경기 | 318 | 317 | 21% | 67% | 12% |
| | 강원 | 32 | 30 | - | - | - |
| | 대전/세종/충청 | 98 | 106 | 23% | 69% | 8% |
| | 광주/전라 | 101 | 98 | 24% | 57% | 19% |
| | 대구/경북 | 99 | 97 | 21% | 74% | 5% |
| | 부산/울산/경남 | 142 | 150 | 25% | 62% | 13% |
| | 제주 | 13 | 13 | - | - | - |
| 성별 | 남성 | 560 | 496 | 29% | 62% | 9% |
| | 여성 | 440 | 504 | 15% | 70% | 15% |
| 연령별 | 18~29세 | 141 | 169 | 24% | 57% | 18% |
| | 30대 | 123 | 153 | 22% | 66% | 12% |
| | 40대 | 164 | 181 | 22% | 70% | 8% |
| | 50대 | 213 | 194 | 18% | 74% | 8% |
| | 60대 | 204 | 167 | 24% | 66% | 11% |
| | 70대 이상 | 155 | 136 | 20% | 61% | 19% |
| 주요 지지 정당별 | 국민의힘 | 375 | 359 | 25% | 70% | 5% |
| | 더불어민주당 | 314 | 319 | 18% | 72% | 10% |
| | 정의당 | 53 | 54 | 29% | 69% | 2% |
| | 무당(無黨)층 | 253 | 264 | 20% | 53% | 27% |
| 직업별 | 농/임/어업 | 33 | 28 | - | - | - |
| | 자영업 | 191 | 183 | 31% | 61% | 8% |
| | 기능노무/서비스 | 144 | 141 | 16% | 70% | 14% |
| | 사무/관리 | 289 | 312 | 19% | 74% | 8% |
| | 전업주부 | 188 | 186 | 17% | 65% | 18% |
| | 학생 | 60 | 66 | 26% | 46% | 28% |
| | 무직/은퇴/기타 | 95 | 84 | 31% | 61% | 8% |
| 성향별 | 보수 | 285 | 274 | 26% | 66% | 8% |
| | 중도 | 344 | 353 | 25% | 65% | 9% |
| | 진보 | 239 | 249 | 15% | 77% | 8% |
| | 모름/응답거절 | 132 | 124 | 15% | 47% | 38% |
| 대통령 직무 | 긍정 평가자 | 353 | 334 | 20% | 71% | 8% |
| | 부정 평가자 | 573 | 590 | 22% | 67% | 11% |
| 안철수에게 | 호감 | 255 | 260 | 27% | 60% | 13% |
| | 비호감 | 640 | 632 | 21% | 72% | 7% |
| 오세훈에게 | 호감 | 336 | 314 | 29% | 62% | 9% |
| | 비호감 | 544 | 564 | 19% | 74% | 7% |
| 유승민에게 | 호감 | 324 | 325 | 36% | 57% | 7% |
| | 비호감 | 530 | 523 | 16% | 78% | 6% |
| 이낙연에게 | 호감 | 302 | 293 | 28% | 66% | 6% |
| | 비호감 | 564 | 563 | 20% | 74% | 6% |
| 이재명에게 | 호감 | 315 | 314 | 24% | 66% | 10% |
| | 비호감 | 597 | 593 | 22% | 71% | 7% |
| 한동훈에게 | 호감 | 308 | 290 | 24% | 70% | 6% |
| | 비호감 | 532 | 534 | 22% | 73% | 5% |
| 홍준표에게 | 호감 | 385 | 374 | 28% | 61% | 10% |
| | 비호감 | 512 | 524 | 18% | 74% | 7% |
| 평소 정치에 관심이 | 많이 있다 | 246 | 236 | 20% | 73% | 7% |
| | 약간 있다 | 469 | 467 | 25% | 67% | 8% |
| | 별로 없다 | 188 | 197 | 22% | 64% | 14% |
| | 전혀 없다/모름 | 97 | 99 | 10% | 49% | 41% |

| 2022년 12월 2주 (6-8일) | | 조사완료 사례수 | 가중적용 사례수 | 인물 호감 여부 (7/8) 한동훈 | | |
|------------------------|----------|-------------|-------------|--------------------|-----------|---------|
| | | | | 호감이 간다 | 호감 가지 않는다 | 모름/응답거절 |
| 지역별 | 전체 | 1,000 | 1,000 | 29% | 53% | 18% |
| | 서울 | 197 | 189 | 28% | 52% | 20% |
| | 인천/경기 | 318 | 317 | 28% | 55% | 17% |
| | 강원 | 32 | 30 | - | - | - |
| | 대전/세종/충청 | 98 | 106 | 32% | 58% | 10% |
| | 광주/전라 | 101 | 98 | 15% | 68% | 17% |
| | 대구/경북 | 99 | 97 | 46% | 36% | 18% |
| | 부산/울산/경남 | 142 | 150 | 28% | 51% | 21% |
| | 제주 | 13 | 13 | - | - | - |
| 성별 | 남성 | 560 | 496 | 28% | 58% | 14% |
| | 여성 | 440 | 504 | 30% | 49% | 21% |
| 연령별 | 18~29세 | 141 | 169 | 16% | 43% | 41% |
| | 30대 | 123 | 153 | 18% | 62% | 20% |
| | 40대 | 164 | 181 | 22% | 69% | 9% |
| | 50대 | 213 | 194 | 27% | 66% | 7% |
| | 60대 | 204 | 167 | 46% | 47% | 7% |
| | 70대 이상 | 155 | 136 | 48% | 26% | 26% |
| 주요 지지 정당별 | 국민의힘 | 375 | 359 | 62% | 23% | 15% |
| | 더불어민주당 | 314 | 319 | 4% | 85% | 11% |
| | 정의당 | 53 | 54 | 17% | 75% | 9% |
| | 무당(無黨)층 | 253 | 264 | 16% | 53% | 30% |
| 직업별 | 농/임/어업 | 33 | 28 | - | - | - |
| | 자영업 | 191 | 183 | 33% | 58% | 10% |
| | 기능노무/서비스 | 144 | 141 | 31% | 52% | 17% |
| | 사무/관리 | 289 | 312 | 20% | 66% | 14% |
| | 전업주부 | 188 | 186 | 38% | 44% | 18% |
| | 학생 | 60 | 66 | 19% | 35% | 46% |
| | 무직/은퇴/기타 | 95 | 84 | 36% | 39% | 26% |
| 성향별 | 보수 | 285 | 274 | 55% | 31% | 14% |
| | 중도 | 344 | 353 | 27% | 56% | 17% |
| | 진보 | 239 | 249 | 8% | 82% | 11% |
| | 모름/응답거절 | 132 | 124 | 19% | 39% | 42% |
| 대통령 직무 | 긍정 평가자 | 353 | 334 | 68% | 15% | 17% |
| | 부정 평가자 | 573 | 590 | 7% | 79% | 14% |
| 안철수에게 | 호감 | 255 | 260 | 49% | 27% | 24% |
| | 비호감 | 640 | 632 | 20% | 70% | 10% |
| 오세훈에게 | 호감 | 336 | 314 | 58% | 24% | 18% |
| | 비호감 | 544 | 564 | 14% | 77% | 9% |
| 유승민에게 | 호감 | 324 | 325 | 14% | 75% | 11% |
| | 비호감 | 530 | 523 | 42% | 47% | 11% |
| 이낙연에게 | 호감 | 302 | 293 | 35% | 53% | 12% |
| | 비호감 | 564 | 563 | 28% | 62% | 11% |
| 이재명에게 | 호감 | 315 | 314 | 5% | 87% | 8% |
| | 비호감 | 597 | 593 | 45% | 39% | 16% |
| 이준석에게 | 호감 | 224 | 216 | 32% | 53% | 15% |
| | 비호감 | 655 | 661 | 31% | 59% | 10% |
| 홍준표에게 | 호감 | 385 | 374 | 45% | 38% | 18% |
| | 비호감 | 512 | 524 | 17% | 71% | 11% |
| 평소 정치에 관심이 | 많이 있다 | 246 | 236 | 37% | 57% | 6% |
| | 약간 있다 | 469 | 467 | 33% | 54% | 13% |
| | 별로 없다 | 188 | 197 | 20% | 55% | 25% |
| | 전혀 없다/모름 | 97 | 99 | 12% | 38% | 50% |

| 2022년 12월 2주 (6-8일) | | 조사완료 사례수 | 가중적용 사례수 | 인물 호감 여부 (8/8) 홍준표 | | |
|------------------------|----------|-------------|-------------|--------------------|-----------|---------|
| | | | | 호감이 간다 | 호감 가지 않는다 | 모름/응답거절 |
| 지역별 | 전체 | 1,000 | 1,000 | 37% | 52% | 10% |
| | 서울 | 197 | 189 | 31% | 55% | 14% |
| | 인천/경기 | 318 | 317 | 36% | 55% | 9% |
| | 강원 | 32 | 30 | - | - | - |
| | 대전/세종/충청 | 98 | 106 | 36% | 53% | 11% |
| | 광주/전라 | 101 | 98 | 33% | 57% | 10% |
| | 대구/경북 | 99 | 97 | 54% | 44% | 3% |
| | 부산/울산/경남 | 142 | 150 | 42% | 46% | 12% |
| | 제주 | 13 | 13 | - | - | - |
| 성별 | 남성 | 560 | 496 | 41% | 51% | 9% |
| | 여성 | 440 | 504 | 34% | 54% | 11% |
| 연령별 | 18~29세 | 141 | 169 | 42% | 44% | 15% |
| | 30대 | 123 | 153 | 31% | 63% | 6% |
| | 40대 | 164 | 181 | 31% | 61% | 8% |
| | 50대 | 213 | 194 | 36% | 58% | 6% |
| | 60대 | 204 | 167 | 43% | 46% | 11% |
| | 70대 이상 | 155 | 136 | 43% | 39% | 18% |
| 주요 지지 정당별 | 국민의힘 | 375 | 359 | 55% | 34% | 11% |
| | 더불어민주당 | 314 | 319 | 24% | 69% | 7% |
| | 정의당 | 53 | 54 | 38% | 58% | 5% |
| | 무당(無黨)층 | 253 | 264 | 30% | 56% | 14% |
| 직업별 | 농/임/어업 | 33 | 28 | - | - | - |
| | 자영업 | 191 | 183 | 46% | 47% | 8% |
| | 기능노무/서비스 | 144 | 141 | 34% | 56% | 9% |
| | 사무/관리 | 289 | 312 | 32% | 63% | 5% |
| | 전업주부 | 188 | 186 | 39% | 47% | 14% |
| | 학생 | 60 | 66 | 35% | 38% | 26% |
| | 무직/은퇴/기타 | 95 | 84 | 41% | 45% | 14% |
| 성향별 | 보수 | 285 | 274 | 52% | 38% | 10% |
| | 중도 | 344 | 353 | 39% | 53% | 8% |
| | 진보 | 239 | 249 | 22% | 73% | 5% |
| | 모름/응답거절 | 132 | 124 | 32% | 41% | 27% |
| 대통령 직무 | 긍정 평가자 | 353 | 334 | 55% | 33% | 12% |
| | 부정 평가자 | 573 | 590 | 27% | 66% | 7% |
| 안철수에게 | 호감 | 255 | 260 | 55% | 37% | 8% |
| | 비호감 | 640 | 632 | 31% | 64% | 5% |
| 오세훈에게 | 호감 | 336 | 314 | 55% | 37% | 8% |
| | 비호감 | 544 | 564 | 29% | 66% | 5% |
| 유승민에게 | 호감 | 324 | 325 | 37% | 58% | 5% |
| | 비호감 | 530 | 523 | 39% | 55% | 6% |
| 이낙연에게 | 호감 | 302 | 293 | 45% | 49% | 6% |
| | 비호감 | 564 | 563 | 34% | 61% | 5% |
| 이재명에게 | 호감 | 315 | 314 | 28% | 68% | 4% |
| | 비호감 | 597 | 593 | 45% | 48% | 7% |
| 이준석에게 | 호감 | 224 | 216 | 49% | 44% | 6% |
| | 비호감 | 655 | 661 | 35% | 59% | 6% |
| 한동훈에게 | 호감 | 308 | 290 | 57% | 31% | 11% |
| | 비호감 | 532 | 534 | 26% | 70% | 4% |
| 평소 정치에 관심이 | 많이 있다 | 246 | 236 | 42% | 52% | 6% |
| | 약간 있다 | 469 | 467 | 39% | 52% | 9% |
| | 별로 없다 | 188 | 197 | 37% | 54% | 9% |
| | 전혀 없다/모름 | 97 | 99 | 18% | 52% | 30% |

화물연대 파업

● 화물연대 파업 관련 여론 요약 (%)



- 2022년 12월 6~8일 전국 유권자 1,000명 전화조사. 한국갤럽 데일리 오피니언 제523호 www.gallup.co.kr

질문) 화물차 안전운임제 관련해 여쭙겠습니다. 안전운임제는 화물차 기사의 최소 운송료를 보장하는 제도로, 2020년 시멘트와 컨테이너 화물에만 한시 도입돼 올해 말 종료를 앞두고 있습니다. 귀하는 안전운임제 관련한 다음 주장 중 어느 쪽에 동의하십니까? (항목 로테이션)
 - 시멘트, 컨테이너 화물 이외로 적용 범위를 확대하고 지속적으로 시행해야 한다
 / 시멘트, 컨테이너 화물에 한해서만 3년 더 연장 시행해야 한다

| 2022년 12월 2주 (6~8일) | 조사완료 사례수 (명) | 가중적용 사례수 (명) | 화물차 안전운임제 | | |
|------------------------|--------------------|--------------------|------------------------|--------------------------|-------------|
| | | | 적용 범위 확대하고 지속적으로 시행 | 시멘트, 컨테이너만 3년 더 연장 시행 | 모름/ 응답거절 |
| 전체 | 1,000 | 1,000 | 48% | 26% | 26% |
| 지역별 | | | | | |
| 서울 | 197 | 189 | 48% | 25% | 27% |
| 인천/경기 | 318 | 317 | 47% | 26% | 27% |
| 강원 | 32 | 30 | - | - | - |
| 대전/세종/충청 | 98 | 106 | 51% | 24% | 25% |
| 광주/전라 | 101 | 98 | 57% | 18% | 25% |
| 대구/경북 | 99 | 97 | 43% | 28% | 29% |
| 부산/울산/경남 | 142 | 150 | 47% | 27% | 25% |
| 제주 | 13 | 13 | - | - | - |
| 성별 | | | | | |
| 남성 | 560 | 496 | 47% | 32% | 21% |
| 여성 | 440 | 504 | 49% | 20% | 32% |
| 연령별 | | | | | |
| 18~29세 | 141 | 169 | 52% | 29% | 19% |
| 30대 | 123 | 153 | 57% | 24% | 19% |
| 40대 | 164 | 181 | 57% | 22% | 21% |
| 50대 | 213 | 194 | 53% | 27% | 20% |
| 60대 | 204 | 167 | 34% | 30% | 36% |
| 70대 이상 | 155 | 136 | 31% | 21% | 48% |
| 주요 지지 정당별 | | | | | |
| 국민의힘 | 375 | 359 | 28% | 36% | 37% |
| 더불어민주당 | 314 | 319 | 68% | 18% | 14% |
| 정의당 | 53 | 54 | 67% | 14% | 19% |
| 무당(無黨)층 | 253 | 264 | 47% | 23% | 29% |
| 직업별 | | | | | |
| 농/임/어업 | 33 | 28 | - | - | - |
| 자영업 | 191 | 183 | 47% | 26% | 27% |
| 기능노무/서비스 | 144 | 141 | 48% | 30% | 22% |
| 사무/관리 | 289 | 312 | 60% | 22% | 19% |
| 전업주부 | 188 | 186 | 37% | 22% | 41% |
| 학생 | 60 | 66 | 41% | 38% | 21% |
| 무직/은퇴/기타 | 95 | 84 | 39% | 28% | 33% |
| 생활 수준별 | | | | | |
| 상/중상 | 179 | 177 | 50% | 31% | 19% |
| 중 | 470 | 476 | 50% | 25% | 25% |
| 중하 | 186 | 190 | 51% | 25% | 24% |
| 하 | 147 | 140 | 41% | 22% | 38% |
| 성향별 | | | | | |
| 보수 | 285 | 274 | 37% | 31% | 31% |
| 중도 | 344 | 353 | 48% | 29% | 23% |
| 진보 | 239 | 249 | 69% | 17% | 14% |
| 모름/응답거절 | 132 | 124 | 30% | 20% | 49% |
| 대통령 직무 | | | | | |
| 긍정 평가자 | 353 | 334 | 25% | 37% | 37% |
| 부정 평가자 | 573 | 590 | 62% | 21% | 17% |
| 평소 정치에 관심이 | | | | | |
| 많이 있다 | 246 | 236 | 53% | 22% | 25% |
| 약간 있다 | 469 | 467 | 48% | 30% | 22% |
| 별로 없다 | 188 | 197 | 48% | 22% | 30% |
| 전혀 없다/모름 | 97 | 99 | 36% | 20% | 44% |

- 50사례 미만은 수치 제시하지 않음. 한국갤럽 데일리 오피니언 제523호 www.gallup.co.kr

질문) 화물연대는 안전운임제 품목 확대와 지속 시행을 요구하며 파업 중입니다.
 귀하는 화물연대가 앞으로 어떻게 해야 한다고 보십니까? (항목 로테이션)
 - 주장이 관철될 때까지 파업을 계속해야 한다 / 우선 업무 복귀 후 협상을 이어가야 한다

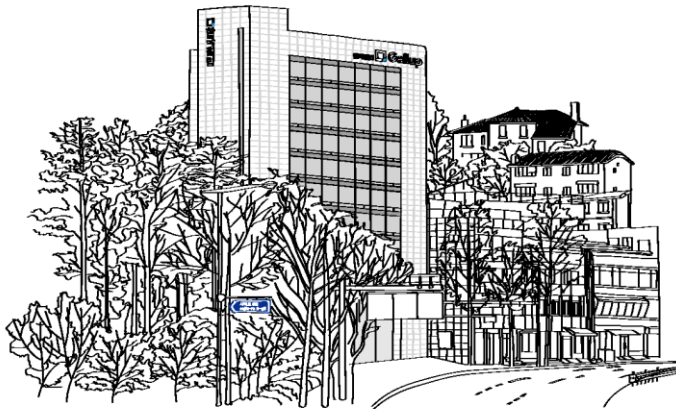
| 2022년 12월 2주 (6-8일) | 조사완료 사례수 (명) | 가중적용 사례수 (명) | 화물연대 파업 방향 | | |
|------------------------|--------------------|--------------------|--------------------|--------------------|-------------|
| | | | 주장 관철까지 파업 계속해야 | 우선 업무 복귀 후 협상해야 | 모름/ 응답거절 |
| 전체 | 1,000 | 1,000 | 21% | 71% | 8% |
| 지역별 | | | | | |
| 서울 | 197 | 189 | 27% | 64% | 9% |
| 인천/경기 | 318 | 317 | 18% | 75% | 8% |
| 강원 | 32 | 30 | - | - | - |
| 대전/세종/충청 | 98 | 106 | 21% | 74% | 6% |
| 광주/전라 | 101 | 98 | 32% | 60% | 7% |
| 대구/경북 | 99 | 97 | 10% | 80% | 10% |
| 부산/울산/경남 | 142 | 150 | 18% | 75% | 8% |
| 제주 | 13 | 13 | - | - | - |
| 성별 | | | | | |
| 남성 | 560 | 496 | 21% | 72% | 6% |
| 여성 | 440 | 504 | 20% | 70% | 9% |
| 연령별 | | | | | |
| 18-29세 | 141 | 169 | 26% | 67% | 7% |
| 30대 | 123 | 153 | 23% | 72% | 5% |
| 40대 | 164 | 181 | 33% | 59% | 8% |
| 50대 | 213 | 194 | 24% | 69% | 7% |
| 60대 | 204 | 167 | 11% | 82% | 7% |
| 70대 이상 | 155 | 136 | 3% | 84% | 13% |
| 주요 지지 정당별 | | | | | |
| 국민의힘 | 375 | 359 | 4% | 89% | 6% |
| 더불어민주당 | 314 | 319 | 41% | 53% | 6% |
| 정의당 | 53 | 54 | 30% | 65% | 6% |
| 무당(無黨)층 | 253 | 264 | 16% | 71% | 13% |
| 직업별 | | | | | |
| 농/임/어업 | 33 | 28 | - | - | - |
| 자영업 | 191 | 183 | 19% | 76% | 5% |
| 기능노무/서비스 | 144 | 141 | 18% | 73% | 9% |
| 사무/관리 | 289 | 312 | 28% | 65% | 7% |
| 전업주부 | 188 | 186 | 14% | 75% | 11% |
| 학생 | 60 | 66 | 33% | 63% | 4% |
| 무직/은퇴/기타 | 95 | 84 | 11% | 76% | 13% |
| 생활 수준별 | | | | | |
| 상/중상 | 179 | 177 | 29% | 68% | 3% |
| 중하 | 470 | 476 | 21% | 73% | 7% |
| 중하 | 186 | 190 | 22% | 71% | 7% |
| 하 | 147 | 140 | 13% | 74% | 14% |
| 성향별 | | | | | |
| 보수 | 285 | 274 | 8% | 86% | 6% |
| 중도 | 344 | 353 | 20% | 74% | 6% |
| 진보 | 239 | 249 | 40% | 55% | 5% |
| 모름/응답거절 | 132 | 124 | 13% | 64% | 23% |
| 대통령 직무 | | | | | |
| 긍정 평가자 | 353 | 334 | 2% | 92% | 7% |
| 부정 평가자 | 573 | 590 | 33% | 60% | 7% |
| 안전 운임제 | | | | | |
| 확대 지속 시행 | 455 | 480 | 36% | 61% | 3% |
| 현행 3년 더 연장 | 269 | 256 | 7% | 89% | 4% |
| 모름/응답거절 | 276 | 264 | 5% | 74% | 21% |
| 평소 정치에 관심이 | | | | | |
| 많이 있다 | 246 | 236 | 29% | 65% | 6% |
| 약간 있다 | 469 | 467 | 22% | 73% | 6% |
| 별로 없다 | 188 | 197 | 13% | 80% | 7% |
| 전혀 없다/모름 | 97 | 99 | 12% | 63% | 25% |

질문) 귀하는 정부가 화물연대 등 노동계 파업 대응을 잘하고 있다고 보십니까, 잘못하고 있다고 보십니까?

| 2022년 12월 2주 (6-8일) | 조사완료 사례수 (명) | 가중적용 사례수 (명) | 정부의 노동계 파업 대응 | | | |
|------------------------|--------------------|--------------------|---------------|------------|--------------|-------------|
| | | | 잘하고 있다 | 잘못하고 있다 | 어느 쪽도 아니다 | 모름/ 응답거절 |
| 전체 | 1,000 | 1,000 | 31% | 51% | 2% | 15% |
| 지역별 | | | | | | |
| 서울 | 197 | 189 | 28% | 54% | 3% | 15% |
| 인천/경기 | 318 | 317 | 29% | 51% | 3% | 18% |
| 강원 | 32 | 30 | - | - | - | - |
| 대전/세종/충청 | 98 | 106 | 25% | 56% | 2% | 17% |
| 광주/전라 | 101 | 98 | 20% | 66% | 1% | 13% |
| 대구/경북 | 99 | 97 | 52% | 40% | 3% | 8% |
| 부산/울산/경남 | 142 | 150 | 38% | 44% | 3% | 16% |
| 제주 | 13 | 13 | - | - | - | - |
| 성별 | | | | | | |
| 남성 | 560 | 496 | 35% | 53% | 2% | 10% |
| 여성 | 440 | 504 | 28% | 49% | 3% | 20% |
| 연령별 | | | | | | |
| 18-29세 | 141 | 169 | 17% | 48% | 0% | 34% |
| 30대 | 123 | 153 | 19% | 65% | 2% | 15% |
| 40대 | 164 | 181 | 25% | 63% | 4% | 8% |
| 50대 | 213 | 194 | 34% | 58% | 3% | 5% |
| 60대 | 204 | 167 | 48% | 42% | 3% | 7% |
| 70대 이상 | 155 | 136 | 46% | 25% | 2% | 27% |
| 주요 지지 정당별 | | | | | | |
| 국민의힘 | 375 | 359 | 65% | 19% | 2% | 15% |
| 더불어민주당 | 314 | 319 | 5% | 81% | 3% | 10% |
| 정의당 | 53 | 54 | 20% | 76% | 3% | 3% |
| 무당(無黨)층 | 253 | 264 | 19% | 53% | 3% | 24% |
| 직업별 | | | | | | |
| 농/임/어업 | 33 | 28 | - | - | - | - |
| 자영업 | 191 | 183 | 38% | 53% | 1% | 8% |
| 기능노무/서비스 | 144 | 141 | 35% | 49% | 3% | 13% |
| 사무/관리 | 289 | 312 | 22% | 64% | 2% | 12% |
| 전업주부 | 188 | 186 | 36% | 38% | 4% | 22% |
| 학생 | 60 | 66 | 16% | 50% | 3% | 34% |
| 무직/은퇴/기타 | 95 | 84 | 46% | 37% | 3% | 14% |
| 생활 수준별 | | | | | | |
| 상/중상 | 179 | 177 | 33% | 54% | 2% | 11% |
| 중하 | 470 | 476 | 34% | 50% | 2% | 14% |
| 중하 | 186 | 190 | 30% | 54% | 2% | 14% |
| 하 | 147 | 140 | 25% | 49% | 5% | 21% |
| 성향별 | | | | | | |
| 보수 | 285 | 274 | 59% | 27% | 1% | 13% |
| 중도 | 344 | 353 | 32% | 51% | 3% | 14% |
| 진보 | 239 | 249 | 9% | 82% | 1% | 8% |
| 모름/응답거절 | 132 | 124 | 15% | 44% | 5% | 36% |
| 대통령 직무 | | | | | | |
| 긍정 평가자 | 353 | 334 | 73% | 11% | 2% | 14% |
| 부정 평가자 | 573 | 590 | 9% | 77% | 2% | 12% |
| 안전 운임제 | | | | | | |
| 확대 지속 시행 | 455 | 480 | 15% | 72% | 3% | 10% |
| 현행 3년 더 연장 | 269 | 256 | 49% | 40% | 2% | 9% |
| 모름/응답거절 | 276 | 264 | 44% | 24% | 3% | 30% |
| 화물연대 | | | | | | |
| 파업 계속해야 | 193 | 208 | 6% | 88% | 3% | 7% |
| 업무복귀 후 협상 | 725 | 714 | 40% | 42% | 3% | 15% |
| 평소 정치에 관심이 | | | | | | |
| 많이 있다 | 246 | 236 | 37% | 58% | 2% | 4% |
| 약간 있다 | 469 | 467 | 36% | 50% | 3% | 12% |
| 별로 없다 | 188 | 197 | 23% | 51% | 3% | 22% |
| 전혀 없다/모름 | 97 | 99 | 14% | 41% | 2% | 43% |

“조사는 결코 화려하거나 스스로 빛나는
업(業)이 아니다. 사회의 명암, 좌우 대립,
빈부 문제, 정보 격차, 과거와 미래 등을
두루 살펴 매 순간 어느 한쪽으로 치우치지
않도록 스스로 경계하며 꾸준히 공부하고
탐구하는 일이다. 때로는 관행과 시류에
맞서야 하고, 때로는 비난과 질시를 묵묵히
견뎌야 한다. 어렵지만 누군가는 반드시
해야 할 일, 힘들지만 그만큼 보람된 일이다.”

조사인의 길, 박무익



한국갤럽조사연구소는 1974년 6월 박무익 회장이 설립한
한국 최초의 법인 형태 조사 전문 회사입니다.

1970년대부터 사회 주요 현안 자체 조사 결과를 발표해 왔으며,
우리 국민의 71%가 한국갤럽을 알고 있습니다.

—
한국갤럽 홈페이지 갤럽리포트 게시판을 통해 공개한 자료는
모두 한국갤럽의 자산이므로 상업적 용도의 재판매를 금지합니다(→ [FAQ](#)).

·
기사, 논문, SNS 공유 등 재판매 이외 용도로는
누구나, 무료로, 자유롭게 인용하실 수 있습니다.

·
인용하실 때는 반드시 출처를 밝혀 주십시오.
가능하면 조사 기간, 방법, 표본크기 등 개요까지 함께 표시하실 것을 권장합니다.

·
저희는 소수점 아래 수치를 제시하지 않는 것을 원칙으로 하고 있으니,
인용하실 때도 그에 따라 주실 것을 당부합니다.

—
한국갤럽 조사에 관심 가져주셔서 고맙습니다.

- 매주 새로운 조사 결과를 전합니다: [이메일 뉴스레터 구독 신청](#) | [카카오톡채널 추가](#)
- 문의: 전화 02-3702-2100(대표)/2571/2621/2622 또는 [홈페이지 Q&A](#)
- 주소: (본관) 03167 서울시 종로구 사직로 70, (신관) 03042 서울시 종로구 자하문로 70

—
이 문서에는 네이버 나눔글꼴과 한글과컴퓨터 함초롬체를 썼습니다.