

# 한국갤럽 데일리 오피니언

---

제519호 2022년 11월 2주

대통령 직무 수행 평가, 긍·부정 평가 이유 | 제13~20대 대통령 취임 6개월 직무 평가 | 정당 지지도 |

10.29 이태원 핼러윈 참사: 정부의 사태 수습 적절성 평가·이유, 일차적 책임 소재, 군중 압착 사고 우려감·가능성, 희생자 조문 의향

## 조사 개요

- 조사기간: 2022년 11월 8~10일
- 표본추출: 무선전화 RDD 표본 프레임에서 무작위 추출(유선전화 RDD 10% 포함)
- 응답방식: 전화조사원 인터뷰
- 조사대상: 전국 만 18세 이상 1,006명
- 표본오차:  $\pm 3.1\%$ 포인트(95% 신뢰수준) - 주요 지표 표준오차·신뢰구간·상대표준오차 제시
- 응답률: 11.2%(총 통화 8,997명 중 1,006명 응답 완료)
- 의뢰처: 한국갤럽 자체 조사

갤럽리포트 G20221111

한국갤럽 데일리 오피니언 독자 여러분, 안녕하십니까?

1974년 문을 연 저희 연구소가 지금까지 얻은 명성은  
조사에 협조해주시고 관심 있게 봐 주신 분들 덕분입니다.

그에 보답하는 마음에서 1970년대부터 자체 조사 결과로 단행본을  
펴냈고, 1990년대에는 조사 전문 데이터베이스를 구축했습니다.  
2012년부터는 자체 조사를 정례화해 매주 새로운 결과를 공개하여  
누구나 무료로 활용할 수 있도록 했습니다.

여론조사의 홍수 속에 '정확한 자' 하나를 제공하고자 시작한  
저희 노력이 여론의 흐름을 읽으시는 데 도움되기를 바랍니다.  
한국갤럽에 몸 담고 있는 한 사람, 한 사람은 공정하고 신뢰받는  
조사회사로서 사명을 다하기 위해 계속 노력하겠습니다.

### 한국갤럽 데일리 오피니언은

조사원이 직접 묻고 응답 받는 인터뷰 방식으로 진행합니다.

전국 유권자 대표성을 최대한 확보하고자 무작위발생(RDD: Random Digit Dialing)한 무선전화 번호를 기본 표본추출틀로 합니다.  
단, 무선전화만으로는 접근하기 어려운 여성, 고연령대 일부는 무작위발생한 유선전화 조사로 보완합니다(반영 비율 10% 이내).

### 여론조사 바로보기

자주 물으시는 질문과 답글, 여론조사에 대한 이해를 돕는 한국갤럽 홈페이지 게시물 링크입니다. 클릭하면 연결됩니다.

→ [데일리 오피니언 표본설계: 모집단 정의부터 모수추정까지](#)

→ [전화조사 골백, 폭넓은 여론 수렴을 위한 필수 절차입니다: 콜 차수별 응답자 프로파일·정치적 성향 분석](#)

→ [정치 고관심층 위주 조사는 전체 여론을 왜곡합니다: 정치 관심도와 여론조사](#)

→ [알고 보면 똥낱똥하지 않습니다: 차기 정치지도자 선호도 질문 방식과 조사방법 간 차이](#)

→ [유·무선전화 표본 혼합 비율에 따른 여론조사 결과 차이](#)

→ [무선전화 RDD, 가상번호, 알뜰폰: 선거여론조사 관점에서 알뜰폰 가입자와 비가입자 간 성향 차이 분석](#)

NEW → [교육수준·생활수준과 정치적 태도: 저학력·저소득층이 더 보수적인가?](#)

→ [조사방법이 다르면 결과도 다릅니다: 같은 시기 상반된 조사 결과가 나오는 이유](#)

→ [표본오차보다 훨씬 작은 변동에 의미를 부여하는 행위는 해석이 아니라 허구\(虛構\)입니다](#)

→ [여론조사 결과는 옳고 그름의 잣대가 아니라, 다양한 의견의 중간점이 어디쯤인지 가능하는 이정표 역할을 할 뿐입니다](#)

→ [평소 정당 지지도는 현시점 유권자의 정당에 대한 태도로, 선거 결과에 대한 예측이 아닙니다](#)

→ [오보\(誤報\)에 가까울 만큼 여론조사에 대한 무지\(無知\)를 드러낸 기사가 많습니다: 부끄러운 여론조사 보도](#)

→ [여론조사는 정치 도구가 아니라 확률과 통계에 기반한 과학적 절차입니다: 한계와 오해](#)

→ [한국갤럽 유무선RDD 전화조사, 선거여론조사 관련 학술 논문 다운로드](#)

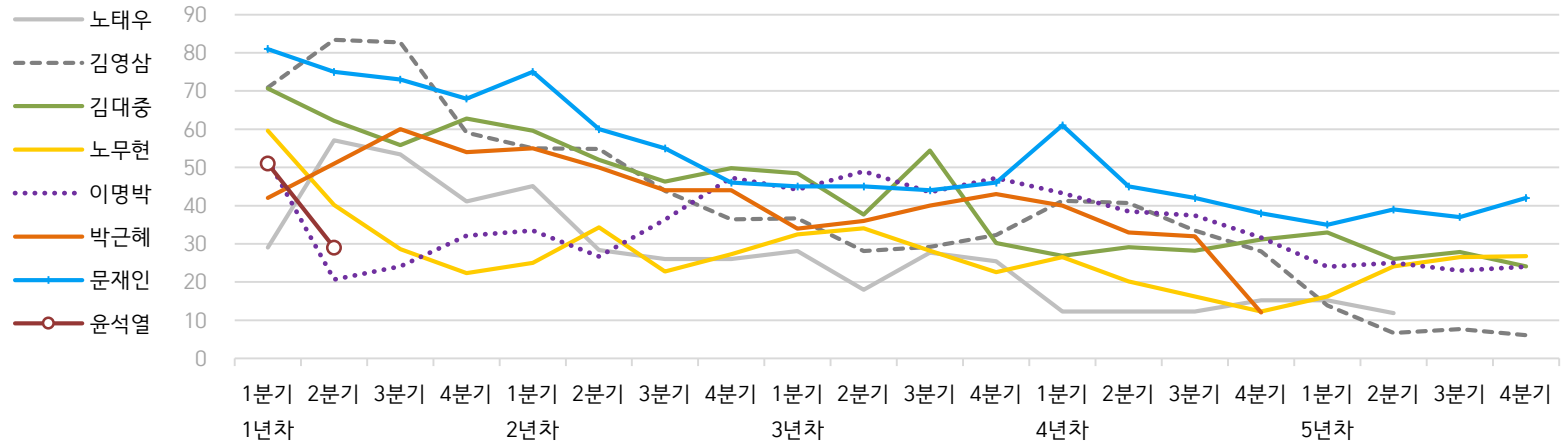
→ [여론조사의 이해와 활용에 관한 다양한 시각을 담은 기사/칼럼/인터뷰](#)

→ [한국갤럽 데일리 오피니언의 시작: 사회적 책임과 중립\(中立\)](#)

→ [The Gallup Legacy at 120 Years: 갤럽 인터내셔널 설립자 조지 갤럽 박사 탄생 120주년을 맞아](#)

# 한국갤럽 역대 대통령 직무 수행 평가 1988-2022

## ● 역대 대통령 직무 수행 긍정률 (%)



## ● 역대 대통령 직무 수행 평가 (%)

| 대통령                  | 재임 | 1년차 |     |     |     | 2년차 |     |     |     | 3년차 |     |     |     | 4년차 |     |     |     | 5년차 |     |     |     |
|----------------------|----|-----|-----|-----|-----|-----|-----|-----|-----|-----|-----|-----|-----|-----|-----|-----|-----|-----|-----|-----|-----|
|                      |    | 1분기 | 2분기 | 3분기 | 4분기 | 1분기 | 2분기 | 3분기 | 4분기 | 1분기 | 2분기 | 3분기 | 4분기 | 1분기 | 2분기 | 3분기 | 4분기 | 1분기 | 2분기 | 3분기 | 4분기 |
| 13대 노태우<br>1988-1993 | 긍정 | 29  | 57  | 53  | 41  | 45  | 28  | 26  | -   | 28  | 18  | 28  | 25  | 12  | -   | -   | 15  | -   | 12  | -   | -   |
|                      | 부정 | 46  | 16  | 25  | 27  | 25  | 41  | 45  | -   | 40  | 62  | 55  | 54  | 40  | -   | -   | 41  | -   | 56  | -   | -   |
| 14대 김영삼<br>1993-1998 | 긍정 | 71  | 83  | 83  | 59  | 55  | 55  | 44  | 36  | 37  | 28  | 29  | 32  | 41  | 41  | 34  | 28  | 14  | 7   | 8   | 6   |
|                      | 부정 | 7   | 4   | 6   | 18  | 24  | 21  | 25  | 33  | 34  | 41  | 45  | 39  | 33  | 37  | 40  | 47  | 65  | 74  | 78  | 74  |
| 15대 김대중<br>1998-2003 | 긍정 | 71  | 62  | 56  | 63  | 60  | 52  | 46  | 50  | 49  | 38  | 54  | 30  | 27  | 29  | 28  | 31  | 33  | 26  | 28  | 24  |
|                      | 부정 | 7   | 11  | 17  | 14  | 16  | 22  | 29  | 24  | 20  | 26  | 18  | 51  | 55  | 52  | 49  | 49  | 41  | 53  | 52  | 56  |
| 16대 노무현<br>2003-2008 | 긍정 | 60  | 40  | 29  | 22  | 25  | 34  | 23  | 27  | 33  | 34  | 28  | 23  | 27  | 20  | 16  | 12  | 16  | 24  | 27  | 27  |
|                      | 부정 | 19  | 41  | 53  | 62  | 57  | 46  | 60  | 57  | 55  | 53  | 61  | 67  | 63  | 70  | 74  | 79  | 78  | 66  | 64  | 62  |
| 17대 이명박<br>2008-2013 | 긍정 | 52  | 21  | 24  | 32  | 34  | 27  | 36  | 47  | 44  | 49  | 44  | 47  | 43  | 39  | 37  | 32  | 25  | 25  | 23  | 24  |
|                      | 부정 | 29  | 69  | 65  | 55  | 55  | 55  | 55  | 45  | 45  | 41  | 43  | 41  | 49  | 54  | 55  | 60  | 62  | 58  | 59  | 63  |
| 18대 박근혜<br>2013-2017 | 긍정 | 42  | 51  | 60  | 54  | 55  | 50  | 44  | 44  | 34  | 36  | 40  | 43  | 40  | 33  | 32  | 12  |     |     |     |     |
|                      | 부정 | 23  | 23  | 21  | 33  | 34  | 39  | 46  | 45  | 56  | 54  | 51  | 46  | 49  | 53  | 55  | 80  |     |     |     |     |
| 19대 문재인<br>2017-2022 | 긍정 | 81  | 75  | 73  | 68  | 75  | 60  | 55  | 46  | 45  | 45  | 44  | 46  | 61  | 45  | 42  | 38  | 35  | 39  | 37  | 42  |
|                      | 부정 | 11  | 17  | 19  | 23  | 15  | 30  | 36  | 44  | 45  | 46  | 48  | 46  | 30  | 45  | 48  | 53  | 56  | 53  | 56  | 51  |
| 20대 윤석열<br>2022-2027 | 긍정 | 50  | 29  |     |     |     |     |     |     |     |     |     |     |     |     |     |     |     |     |     |     |
|                      | 부정 | 36  | 61  |     |     |     |     |     |     |     |     |     |     |     |     |     |     |     |     |     |     |

질문) 귀하는 ○○○ 대통령이 대통령으로서의 직무를 잘 수행하고 있다고 보십니까, 아니면 잘못 수행하고 있다고 보십니까?

(긍정/부정을 답하지 않은 경우 재질문) 굳이 말씀하신다면, '잘하고 있다'와 '잘못하고 있다' 중 어느 쪽입니까?

- 역대 대통령 평가에는 모두 동일 질문 방식 적용(2점 척도, 재질문 1회). '잘하고 있다' → 긍정, '잘못하고 있다' → 부정 평가 비율

- 1988~2011년은 분기 내 여러 조사 결과의 중위수, 2012년 이후는 데일리 오피니언 매주 조사의 분기별 평균 기준 제시

- 박근혜 대통령 4년차 4분기 직무 긍정률: 2016년 10월 4주간 평균 24% → 11~12월 6주간 평균 5%. 이후 직무 정치, 2017년 3월 10일 탄핵

- 2013년 18대까지는 2월 취임, 2017년 19대부터 5월 취임. 이후 재임 연차별 1분기는 그해 4~6월, 4분기는 이듬해 1~3월 기준. 한국갤럽 www.gallup.co.kr

## 주간 응답자 특성표

주요 분석 단위별 표본오차(95% 신뢰수준 기준)와 지역/성/지지정당/직업/생활수준/성향과 연령 분포 구성입니다. 2022년 7월 행정안전부 주민등록인구 기준 8개 권역/성/연령별 셀 가중 결과

- 질문)** - 귀하는 어느 시도에 살고 계십니까? 주소지 기준으로 말씀해 주십시오. (저희가 전화번호를 무작위 추출해 지역을 알지 못합니다.)
- 실례지만, 귀하의 연세는 올해 만으로 어떻게 되십니까?
  - 귀하의 직업은 무엇입니까?
  - 우리 국민들의 생활수준을 상, 중상, 중, 중하, 하의 다섯 단계로 나눈다면 귀댁 생활수준은 어디에 속한다고 생각하십니까?
  - 귀하 본인의 정치적 성향은 다음 중 어디에 해당한다고 생각하십니까? (보기 로테이션 제시) 매우 보수적 / 약간 보수적 / 중도적 / 약간 진보적 / 매우 진보적

| 응답자 특성표<br>2022년 11월 2주<br>(8~10일) | 조사완료           |      | 가중값 적용 기준      |      | 가중값<br>배율<br>(B/A) | 표본오차<br>95%<br>신뢰수준 |
|------------------------------------|----------------|------|----------------|------|--------------------|---------------------|
|                                    | 사례수<br>(명) (A) | 비율   | 사례수<br>(명) (B) | 비율   |                    |                     |
| 전체                                 | 1,006          | 100% | 1,006          | 100% | 1.00               | ±3.1%P              |
| 지역별                                |                |      |                |      |                    |                     |
| 서울                                 | 196            | 19%  | 190            | 19%  | 0.97               | ±7.0%P              |
| 인천/경기                              | 318            | 32%  | 319            | 32%  | 1.00               | ±5.5%P              |
| 강원                                 | 30             | 3%   | 30             | 3%   | 1.01               | ±17.9%P             |
| 대전/세종/충청                           | 104            | 10%  | 107            | 11%  | 1.03               | ±9.6%P              |
| 광주/전라                              | 98             | 10%  | 98             | 10%  | 1.00               | ±9.9%P              |
| 대구/경북                              | 99             | 10%  | 98             | 10%  | 0.99               | ±9.8%P              |
| 부산/울산/경남                           | 147            | 15%  | 151            | 15%  | 1.03               | ±8.1%P              |
| 제주                                 | 14             | 1%   | 13             | 1%   | 0.92               | ±26.2%P             |
| 성별                                 |                |      |                |      |                    |                     |
| 남성                                 | 528            | 52%  | 499            | 50%  | 0.94               | ±4.3%P              |
| 여성                                 | 478            | 48%  | 507            | 50%  | 1.06               | ±4.5%P              |
| 연령별                                |                |      |                |      |                    |                     |
| 18~29세                             | 120            | 12%  | 171            | 17%  | 1.42               | ±8.9%P              |
| 30대                                | 119            | 12%  | 151            | 15%  | 1.27               | ±9.0%P              |
| 40대                                | 188            | 19%  | 185            | 18%  | 0.98               | ±7.1%P              |
| 50대                                | 226            | 22%  | 197            | 20%  | 0.87               | ±6.5%P              |
| 60대                                | 193            | 19%  | 166            | 16%  | 0.86               | ±7.1%P              |
| 70대 이상                             | 160            | 16%  | 137            | 14%  | 0.85               | ±7.7%P              |

- 표본오차는 조사완료 사례수 기준. 한국갤럽 데일리 오피니언 제519호

- 가중값 적용 기준 사례수는 2022년 7월 행안부 주민등록인구 지역/성/연령비를 따름

| 응답자 특성표<br>2022년 11월 2주<br>(8~10일) | 조사완료<br>사례수<br>(명) | 주민등록인구 기준 가중값 적용 결과 |        |     |     |     |     |      |
|------------------------------------|--------------------|---------------------|--------|-----|-----|-----|-----|------|
|                                    |                    | 가중적용<br>사례수         | 연령 분포  |     |     |     |     |      |
|                                    |                    |                     | 18~29세 | 30대 | 40대 | 50대 | 60대 | 70대+ |
| 전체                                 | 1,006              | 1,006               | 17%    | 15% | 18% | 20% | 16% | 14%  |
| 지역별                                |                    |                     |        |     |     |     |     |      |
| 서울                                 | 196                | 190                 | 19%    | 17% | 18% | 18% | 15% | 13%  |
| 인천/경기                              | 318                | 319                 | 18%    | 16% | 20% | 20% | 15% | 11%  |
| 강원                                 | 30                 | 30                  | -      | -   | -   | -   | -   | -    |
| 대전/세종/충청                           | 104                | 107                 | 17%    | 15% | 19% | 19% | 17% | 14%  |
| 광주/전라                              | 98                 | 98                  | 16%    | 12% | 17% | 20% | 17% | 18%  |
| 대구/경북                              | 99                 | 98                  | 15%    | 13% | 17% | 20% | 18% | 16%  |
| 부산/울산/경남                           | 147                | 151                 | 13%    | 16% | 18% | 20% | 18% | 14%  |
| 제주                                 | 14                 | 13                  | -      | -   | -   | -   | -   | -    |
| 성별                                 |                    |                     |        |     |     |     |     |      |
| 남성                                 | 528                | 499                 | 18%    | 16% | 19% | 20% | 16% | 11%  |
| 여성                                 | 478                | 507                 | 15%    | 15% | 18% | 19% | 17% | 16%  |
| 주요<br>지지<br>정당별                    |                    |                     |        |     |     |     |     |      |
| 국민의힘                               | 344                | 322                 | 11%    | 12% | 10% | 19% | 26% | 22%  |
| 더불어민주당                             | 330                | 338                 | 15%    | 16% | 27% | 22% | 12% | 8%   |
| 정의당                                | 56                 | 64                  | 23%    | 21% | 15% | 29% | 7%  | 5%   |
| 무당(無黨)층                            | 270                | 276                 | 23%    | 18% | 16% | 15% | 14% | 14%  |
| 직업별                                |                    |                     |        |     |     |     |     |      |
| 농/임/어업                             | 25                 | 22                  | -      | -   | -   | -   | -   | -    |
| 자영업                                | 160                | 152                 | 5%     | 11% | 22% | 36% | 21% | 4%   |
| 기능노무/서비스                           | 130                | 127                 | 10%    | 18% | 20% | 22% | 22% | 8%   |
| 사무/관리                              | 315                | 341                 | 18%    | 28% | 27% | 19% | 6%  | 1%   |
| 전업주부                               | 211                | 192                 | 2%     | 5%  | 16% | 17% | 26% | 35%  |
| 학생                                 | 51                 | 67                  | 96%    | 4%  | -   | -   | -   | -    |
| 무직/은퇴/기타                           | 114                | 106                 | 16%    | 5%  | 1%  | 8%  | 26% | 44%  |
| 생활<br>수준별                          |                    |                     |        |     |     |     |     |      |
| 상/중상                               | 209                | 211                 | 19%    | 18% | 24% | 22% | 11% | 6%   |
| 중                                  | 493                | 504                 | 20%    | 16% | 18% | 22% | 15% | 9%   |
| 중하                                 | 158                | 159                 | 14%    | 18% | 17% | 15% | 24% | 12%  |
| 하                                  | 119                | 107                 | 2%     | 6%  | 11% | 12% | 25% | 44%  |
| 성향별                                |                    |                     |        |     |     |     |     |      |
| 보수                                 | 250                | 240                 | 14%    | 18% | 10% | 18% | 24% | 15%  |
| 중도                                 | 372                | 385                 | 18%    | 17% | 22% | 21% | 15% | 7%   |
| 진보                                 | 223                | 229                 | 16%    | 15% | 28% | 24% | 12% | 5%   |
| 모름/응답거절                            | 161                | 151                 | 18%    | 9%  | 7%  | 12% | 13% | 41%  |
| 평소<br>정치에<br>관심이                   |                    |                     |        |     |     |     |     |      |
| 많이 있다                              | 249                | 226                 | 5%     | 7%  | 24% | 28% | 20% | 16%  |
| 약간 있다                              | 461                | 474                 | 17%    | 19% | 18% | 21% | 16% | 8%   |
| 별로 없다                              | 197                | 206                 | 22%    | 18% | 16% | 12% | 18% | 14%  |
| 전혀 없다/모름                           | 99                 | 100                 | 27%    | 14% | 8%  | 10% | 10% | 32%  |

- 50사례 미만은 수치 제시하지 않음. 한국갤럽 데일리 오피니언 제519호 www.gallup.co.kr

## 조사완료 응답자 특성표

| 2022년 11월 2주<br>(8~10일) |        | 조사완료 사례수 (명) |     |     | 가중적용 기준 사례수 (명) |     |     |
|-------------------------|--------|--------------|-----|-----|-----------------|-----|-----|
|                         |        | 계            | 남성  | 여성  | 계               | 남성  | 여성  |
| 전국                      | 합계     | 1,006        | 528 | 478 | 1,006           | 499 | 507 |
|                         | 18~29세 | 120          | 73  | 47  | 171             | 89  | 81  |
|                         | 30대    | 119          | 78  | 41  | 151             | 78  | 73  |
|                         | 40대    | 188          | 103 | 85  | 185             | 94  | 91  |
|                         | 50대    | 226          | 115 | 111 | 197             | 100 | 97  |
|                         | 60대    | 193          | 93  | 100 | 166             | 81  | 84  |
|                         | 70대 이상 | 160          | 66  | 94  | 137             | 57  | 80  |
| 서울                      | 소계     | 196          | 95  | 101 | 190             | 91  | 99  |
|                         | 18~29세 | 34           | 20  | 14  | 36              | 17  | 19  |
|                         | 30대    | 29           | 14  | 15  | 33              | 16  | 16  |
|                         | 40대    | 37           | 17  | 20  | 33              | 17  | 17  |
|                         | 50대    | 39           | 19  | 20  | 34              | 17  | 17  |
|                         | 60대    | 32           | 14  | 18  | 29              | 14  | 16  |
|                         | 70대 이상 | 25           | 11  | 14  | 24              | 10  | 14  |
| 인천/경기                   | 소계     | 318          | 168 | 150 | 319             | 160 | 159 |
|                         | 18~29세 | 36           | 21  | 15  | 56              | 30  | 27  |
|                         | 30대    | 42           | 31  | 11  | 52              | 27  | 25  |
|                         | 40대    | 64           | 35  | 29  | 63              | 32  | 31  |
|                         | 50대    | 76           | 37  | 39  | 64              | 32  | 32  |
|                         | 60대    | 57           | 27  | 30  | 48              | 24  | 24  |
|                         | 70대 이상 | 43           | 17  | 26  | 35              | 15  | 20  |
| 강원                      | 소계     | 30           | 16  | 14  | 30              | 15  | 15  |
|                         | 18~29세 | 4            | 3   | 1   | 5               | 3   | 2   |
|                         | 30대    | 4            | 3   | 1   | 4               | 2   | 2   |
|                         | 40대    | 4            | 2   | 2   | 5               | 3   | 2   |
|                         | 50대    | 7            | 3   | 4   | 6               | 3   | 3   |
|                         | 60대    | 5            | 2   | 3   | 6               | 3   | 3   |
|                         | 70대 이상 | 6            | 3   | 3   | 5               | 2   | 3   |
| 대전/세종/충청                | 소계     | 104          | 56  | 48  | 107             | 54  | 53  |
|                         | 18~29세 | 13           | 8   | 5   | 18              | 10  | 8   |
|                         | 30대    | 12           | 9   | 3   | 16              | 8   | 7   |
|                         | 40대    | 19           | 10  | 9   | 20              | 10  | 10  |
|                         | 50대    | 21           | 13  | 8   | 21              | 11  | 10  |
|                         | 60대    | 22           | 10  | 12  | 18              | 9   | 9   |
|                         | 70대 이상 | 17           | 6   | 11  | 15              | 6   | 9   |

(오른쪽 표로 이어짐)

| (왼쪽 표에서 이어짐) |        | 조사완료 사례수 (명) |    |    | 가중적용 기준 사례수 (명) |    |    |
|--------------|--------|--------------|----|----|-----------------|----|----|
|              |        | 계            | 남성 | 여성 | 계               | 남성 | 여성 |
| 광주/전라        | 소계     | 98           | 51 | 47 | 98              | 49 | 49 |
|              | 18~29세 | 8            | 3  | 5  | 16              | 8  | 7  |
|              | 30대    | 11           | 6  | 5  | 12              | 6  | 6  |
|              | 40대    | 17           | 11 | 6  | 17              | 9  | 8  |
|              | 50대    | 22           | 12 | 10 | 19              | 10 | 9  |
|              | 60대    | 20           | 10 | 10 | 17              | 8  | 8  |
|              | 70대 이상 | 20           | 9  | 11 | 17              | 7  | 10 |
| 대구/경북        | 소계     | 99           | 54 | 45 | 98              | 49 | 49 |
|              | 18~29세 | 10           | 6  | 4  | 15              | 8  | 7  |
|              | 30대    | 9            | 7  | 2  | 13              | 7  | 6  |
|              | 40대    | 19           | 10 | 9  | 17              | 9  | 8  |
|              | 50대    | 24           | 12 | 12 | 20              | 10 | 10 |
|              | 60대    | 20           | 12 | 8  | 18              | 9  | 9  |
|              | 70대 이상 | 17           | 7  | 10 | 16              | 6  | 9  |
| 부산/울산/경남     | 소계     | 147          | 79 | 68 | 151             | 75 | 76 |
|              | 18~29세 | 14           | 12 | 2  | 23              | 13 | 11 |
|              | 30대    | 11           | 7  | 4  | 21              | 11 | 10 |
|              | 40대    | 26           | 16 | 10 | 27              | 14 | 13 |
|              | 50대    | 33           | 17 | 16 | 30              | 15 | 15 |
|              | 60대    | 34           | 16 | 18 | 28              | 13 | 14 |
|              | 70대 이상 | 29           | 11 | 18 | 22              | 9  | 13 |
| 제주           | 소계     | 14           | 9  | 5  | 13              | 6  | 6  |
|              | 18~29세 | 1            |    | 1  | 2               | 1  | 1  |
|              | 30대    | 1            | 1  |    | 2               | 1  | 1  |
|              | 40대    | 2            | 2  |    | 3               | 1  | 1  |
|              | 50대    | 4            | 2  | 2  | 3               | 1  | 1  |
|              | 60대    | 3            | 2  | 1  | 2               | 1  | 1  |
|              | 70대 이상 | 3            | 2  | 1  | 2               | 1  | 1  |

중앙선거여론조사심의위원회 선거여론조사기준에 따라 지역(8개 권역)/성/연령별 조사완료 사례수와 가중값 적용 기준 사례수를 함께 제시합니다.

각 사례수 합계나 소계는 최대 ±2까지 차이가 날 수 있습니다.

1,000명을 권역(8)\*성(2)\*연령대(6)=96개 셀별 할당 시

소수점 아래 반올림이 발생하기 때문입니다.

이는 조사 결과 해석에는 어떤 영향도 주지 않는 자연스럽고 불가피한 현상입니다.

가중값 적용 기준 사례수는 2022년 7월 말 행안부 주민등록인구 기반입니다.

한국갤럽 데일리 오피니언은

유·무선전화 RDD 번호를 단순확률추출해 조사하고

전국 유권자를 대표할 수 있도록 지역, 성, 연령대 등 세부 특성 층별로

사후층화 가중을 적용하여 모집단 특성인 모수를 추정합니다.

→ [데일리 오피니언 표본설계: 모집단 정의부터 모수추정까지](#)

주요 조사 결과(대통령 직무 수행 평가, 정당 지지도)에 대한

모수 추정치의 신뢰 범위와 정도를 나타내는 95% 신뢰구간과 상대표준오차를

고려하여 해석하시길 바랍니다.

### 95% 신뢰구간

모수가 이 구간 안에 있을 확률이 95%라는 의미입니다.

이 구간 안에서의 수치 변동은 실제 변화인지 오차인지 단정할 수 없습니다.

### 상대표준오차

통계 신뢰성 지표로, 수치가 작을수록 더 신뢰할 수 있습니다.

(참고) 캐나다 통계청 표본조사 상대표준오차 기준

- 0.0 ~ 4.9%: 매우 우수(Excellent)

- 5.0 ~ 9.9%: 우수(Very Good)

- 10.0 ~ 14.9%: 좋음(Good)

- 15.0 ~ 24.9%: 허용 가능(Acceptable)

- 25.0 ~ 34.9%: 주의사항과 함께 사용 가능(Use with caution)

- 35.0% 이상: 공표 시 신뢰 불가(Too unreliable to publish)

출처: Butcher, B. & Elliot, D. (1986)

<표본오차 매뉴얼: A sampling errors manual>(통계청 표본관리과 역). p.8.

### ● 대통령 직무 수행 평가 표준오차, 신뢰구간, 상대표준오차

| 2022년 11월 2주<br>(8~10일) | 조사완료<br>사례수<br>(명) | 대통령 직무<br>수행 평가   | 추정치        | 표준<br>오차       | 95% 신뢰구간   |            | 상대<br>표준오차     |
|-------------------------|--------------------|-------------------|------------|----------------|------------|------------|----------------|
|                         |                    |                   |            |                | 하한         | 상한         |                |
| 전체                      | 1,006              | 잘하고 있다<br>잘못하고 있다 | 30%<br>62% | 1.4%<br>1.5%   | 28%<br>59% | 33%<br>65% | 4.5%<br>2.4%   |
| 지역별 서울                  | 196                | 잘하고 있다<br>잘못하고 있다 | 28%<br>64% | 3.0%<br>3.2%   | 23%<br>58% | 35%<br>71% | 10.7%<br>5.0%  |
| 인천/경기                   | 318                | 잘하고 있다<br>잘못하고 있다 | 27%<br>67% | 2.3%<br>2.5%   | 23%<br>62% | 32%<br>71% | 8.6%<br>3.7%   |
| 강원                      | 30                 | 잘하고 있다<br>잘못하고 있다 |            | 9.7%<br>9.7%   |            |            | 22.9%<br>16.8% |
| 대전/세종/충청                | 104                | 잘하고 있다<br>잘못하고 있다 | 33%<br>54% | 4.2%<br>4.3%   | 25%<br>46% | 41%<br>63% | 12.7%<br>8.0%  |
| 광주/전라                   | 98                 | 잘하고 있다<br>잘못하고 있다 | 10%<br>80% | 2.9%<br>3.6%   | 6%<br>72%  | 17%<br>86% | 29.0%<br>4.5%  |
| 대구/경북                   | 99                 | 잘하고 있다<br>잘못하고 있다 | 50%<br>41% | 4.5%<br>4.5%   | 41%<br>33% | 58%<br>50% | 9.1%<br>10.9%  |
| 부산/울산/경남                | 147                | 잘하고 있다<br>잘못하고 있다 | 35%<br>59% | 4.1%<br>4.7%   | 27%<br>50% | 43%<br>68% | 11.8%<br>8.0%  |
| 제주                      | 14                 | 잘하고 있다<br>잘못하고 있다 |            | 14.6%<br>15.6% |            |            | 40.5%<br>26.4% |
| 성별 남성                   | 528                | 잘하고 있다<br>잘못하고 있다 | 32%<br>61% | 1.9%<br>2.0%   | 29%<br>57% | 36%<br>65% | 5.9%<br>3.2%   |
| 여성                      | 478                | 잘하고 있다<br>잘못하고 있다 | 28%<br>63% | 1.9%<br>2.1%   | 24%<br>59% | 32%<br>67% | 6.9%<br>3.4%   |
| 연령별 18~29세              | 120                | 잘하고 있다<br>잘못하고 있다 | 16%<br>71% | 3.2%<br>4.2%   | 11%<br>62% | 23%<br>79% | 20.3%<br>5.9%  |
| 30대                     | 119                | 잘하고 있다<br>잘못하고 있다 | 18%<br>76% | 3.8%<br>4.2%   | 11%<br>67% | 26%<br>83% | 21.7%<br>5.6%  |
| 40대                     | 188                | 잘하고 있다<br>잘못하고 있다 | 15%<br>81% | 2.6%<br>2.9%   | 11%<br>75% | 21%<br>86% | 17.1%<br>3.5%  |
| 50대                     | 226                | 잘하고 있다<br>잘못하고 있다 | 33%<br>64% | 3.0%<br>3.1%   | 27%<br>58% | 39%<br>70% | 9.3%<br>4.8%   |
| 60대                     | 193                | 잘하고 있다<br>잘못하고 있다 | 52%<br>42% | 3.5%<br>3.5%   | 45%<br>36% | 59%<br>49% | 6.7%<br>8.2%   |
| 70대 이상                  | 160                | 잘하고 있다<br>잘못하고 있다 | 52%<br>31% | 3.9%<br>3.5%   | 45%<br>24% | 60%<br>38% | 7.4%<br>11.4%  |

- 50사례 미만은 추정치 제시하지 않음. 한국갤럽 데일리 오피니언 제519호 www.gallup.co.kr

● 주요 정당 지지도 표준오차, 신뢰구간, 상대표준오차 (1/2)

| 2022년 11월 2주<br>(8~10일) | 조사완료<br>사례수<br>(명) | 지지 정당   | 추정치 | 표준<br>오차 | 95% 신뢰구간 |     | 상대<br>표준오차 |
|-------------------------|--------------------|---------|-----|----------|----------|-----|------------|
|                         |                    |         |     |          | 하한       | 상한  |            |
| 전체                      | 1,006              | 국민의힘    | 32% | 1.4%     | 29%      | 35% | 4.3%       |
|                         |                    | 더불어민주당  | 34% | 1.6%     | 31%      | 37% | 4.6%       |
|                         |                    | 정의당     | 6%  | 0.9%     | 5%       | 8%  | 14.1%      |
|                         |                    | 무당(無黨)층 | 27% | 1.5%     | 25%      | 30% | 5.4%       |
| 지역별 서울                  | 196                | 국민의힘    | 33% | 3.3%     | 27%      | 40% | 9.8%       |
|                         |                    | 더불어민주당  | 31% | 3.3%     | 25%      | 38% | 10.5%      |
|                         |                    | 정의당     | 5%  | 1.6%     | 3%       | 10% | 31.5%      |
|                         |                    | 무당층     | 30% | 3.3%     | 24%      | 37% | 10.9%      |
| 인천/경기                   | 318                | 국민의힘    | 29% | 2.5%     | 24%      | 34% | 8.6%       |
|                         |                    | 더불어민주당  | 34% | 2.8%     | 29%      | 40% | 8.2%       |
|                         |                    | 정의당     | 7%  | 1.6%     | 5%       | 11% | 22.5%      |
|                         |                    | 무당층     | 29% | 2.7%     | 24%      | 35% | 9.4%       |
| 강원                      | 30                 | 국민의힘    |     | 8.7%     |          |     | 23.4%      |
|                         |                    | 더불어민주당  |     | 8.9%     |          |     | 30.0%      |
|                         |                    | 정의당     |     |          |          |     |            |
|                         |                    | 무당층     |     | 9.4%     |          |     | 28.5%      |
| 대전/세종/충청                | 104                | 국민의힘    | 36% | 4.5%     | 28%      | 45% | 12.5%      |
|                         |                    | 더불어민주당  | 29% | 4.7%     | 21%      | 39% | 16.0%      |
|                         |                    | 정의당     | 3%  | 1.9%     | 1%       | 10% | 71.4%      |
|                         |                    | 무당층     | 31% | 5.1%     | 22%      | 42% | 16.2%      |
| 광주/전라                   | 98                 | 국민의힘    | 5%  | 2.2%     | 2%       | 12% | 43.1%      |
|                         |                    | 더불어민주당  | 60% | 5.4%     | 49%      | 70% | 9.1%       |
|                         |                    | 정의당     | 13% | 4.0%     | 7%       | 23% | 31.6%      |
|                         |                    | 무당층     | 21% | 4.0%     | 14%      | 30% | 19.0%      |
| 대구/경북                   | 99                 | 국민의힘    | 56% | 5.3%     | 46%      | 66% | 9.4%       |
|                         |                    | 더불어민주당  | 27% | 5.1%     | 18%      | 38% | 19.3%      |
|                         |                    | 정의당     | 2%  | 1.1%     | 0%       | 6%  | 67.4%      |
|                         |                    | 무당층     | 16% | 3.9%     | 9%       | 25% | 24.7%      |
| 부산/울산/경남                | 147                | 국민의힘    | 34% | 3.5%     | 28%      | 41% | 10.3%      |
|                         |                    | 더불어민주당  | 27% | 4.1%     | 20%      | 36% | 14.9%      |
|                         |                    | 정의당     | 9%  | 3.1%     | 5%       | 17% | 34.4%      |
|                         |                    | 무당층     | 29% | 4.0%     | 22%      | 37% | 13.7%      |
| 제주                      | 14                 | 국민의힘    |     | 16.8%    |          |     | 34.9%      |
|                         |                    | 더불어민주당  |     | 15.8%    |          |     | 41.3%      |
|                         |                    | 정의당     |     |          |          |     |            |
|                         |                    | 무당층     |     | 10.8%    |          |     | 79.4%      |

- 50사례 미만은 추정치 제시하지 않음. 한국갤럽 데일리 오피니언 제519호 www.gallup.co.kr

● 주요 정당 지지도 표준오차, 신뢰구간, 상대표준오차 (2/2)

| 2022년 11월 2주<br>(8~10일) | 조사완료<br>사례수<br>(명) | 지지 정당  | 추정치 | 표준<br>오차 | 95% 신뢰구간 |     | 상대<br>표준오차 |
|-------------------------|--------------------|--------|-----|----------|----------|-----|------------|
|                         |                    |        |     |          | 하한       | 상한  |            |
| 성별 남성                   | 528                | 국민의힘   | 35% | 2.0%     | 31%      | 39% | 5.7%       |
|                         |                    | 더불어민주당 | 32% | 2.0%     | 28%      | 36% | 6.3%       |
|                         |                    | 정의당    | 5%  | 1.1%     | 4%       | 8%  | 20.2%      |
|                         |                    | 무당층    | 27% | 1.9%     | 23%      | 31% | 7.2%       |
| 여성                      | 478                | 국민의힘   | 29% | 1.9%     | 26%      | 33% | 6.7%       |
|                         |                    | 더불어민주당 | 35% | 2.4%     | 31%      | 40% | 6.7%       |
|                         |                    | 정의당    | 7%  | 1.4%     | 5%       | 11% | 19.3%      |
|                         |                    | 무당층    | 28% | 2.2%     | 24%      | 32% | 8.0%       |
| 연령별 18~29세              | 120                | 국민의힘   | 22% | 3.5%     | 16%      | 30% | 15.9%      |
|                         |                    | 더불어민주당 | 31% | 4.3%     | 23%      | 40% | 14.1%      |
|                         |                    | 정의당    | 9%  | 3.0%     | 4%       | 17% | 33.9%      |
|                         |                    | 무당층    | 37% | 4.2%     | 30%      | 46% | 11.3%      |
| 30대                     | 119                | 국민의힘   | 25% | 4.3%     | 17%      | 34% | 17.1%      |
|                         |                    | 더불어민주당 | 34% | 5.2%     | 25%      | 45% | 15.3%      |
|                         |                    | 정의당    | 9%  | 3.3%     | 4%       | 18% | 37.7%      |
|                         |                    | 무당층    | 32% | 4.8%     | 24%      | 42% | 14.9%      |
| 40대                     | 188                | 국민의힘   | 18% | 2.6%     | 13%      | 23% | 15.0%      |
|                         |                    | 더불어민주당 | 51% | 3.7%     | 43%      | 58% | 7.3%       |
|                         |                    | 정의당    | 5%  | 1.6%     | 3%       | 10% | 31.2%      |
|                         |                    | 무당층    | 24% | 3.2%     | 19%      | 31% | 13.2%      |
| 50대                     | 226                | 국민의힘   | 31% | 3.0%     | 26%      | 38% | 9.5%       |
|                         |                    | 더불어민주당 | 37% | 3.2%     | 31%      | 44% | 8.5%       |
|                         |                    | 정의당    | 9%  | 2.0%     | 6%       | 14% | 20.8%      |
|                         |                    | 무당층    | 22% | 2.8%     | 17%      | 28% | 13.0%      |
| 60대                     | 193                | 국민의힘   | 50% | 3.5%     | 43%      | 57% | 6.9%       |
|                         |                    | 더불어민주당 | 24% | 3.0%     | 19%      | 31% | 12.1%      |
|                         |                    | 정의당    | 3%  | 1.1%     | 1%       | 6%  | 44.8%      |
|                         |                    | 무당층    | 23% | 3.0%     | 18%      | 30% | 13.0%      |
| 70대 이상                  | 160                | 국민의힘   | 51% | 3.6%     | 44%      | 58% | 7.2%       |
|                         |                    | 더불어민주당 | 20% | 2.9%     | 14%      | 26% | 15.0%      |
|                         |                    | 정의당    | 2%  | 1.2%     | 1%       | 6%  | 50.2%      |
|                         |                    | 무당층    | 27% | 3.6%     | 21%      | 35% | 13.2%      |

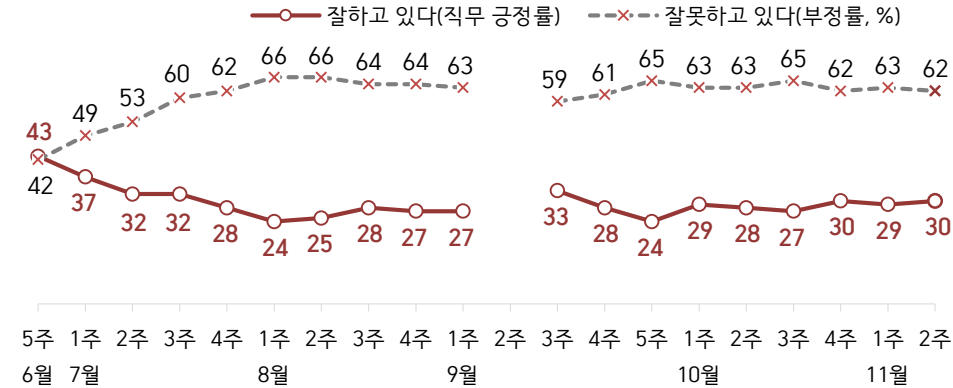
- 한국갤럽 데일리 오피니언 제519호 www.gallup.co.kr

# 대통령 직무 수행 평가, 정당 지지도: 최근 20주 지표 추이

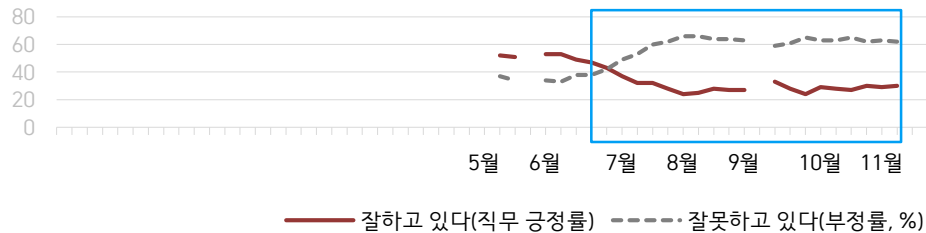
매주 화~목 조사 | 무선전화 RDD 조사(유선전화 RDD 보완) | 매주 유효표본 약 1,000명 | 표본오차 ±3.1%포인트(95% 신뢰수준)

**질문)** 귀하는 윤석열 대통령이 대통령으로서의 직무를 잘 수행하고 있다고 보십니까, 아니면 잘못 수행하고 있다고 보십니까? (긍정/부정을 답하지 않은 경우 재질문) 굳이 말씀하신다면, '잘하고 있다'와 '잘못하고 있다' 중 어느 쪽입니까?

## ● 대통령 직무 수행 평가: 2022년, 최근 20주



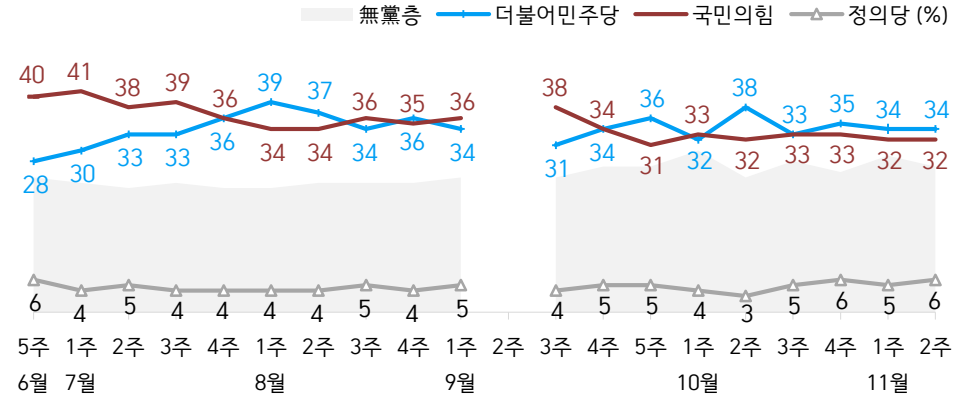
## ● 대통령 직무 수행 평가 2022



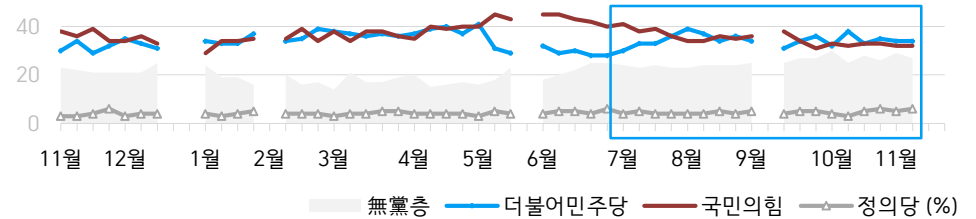
- 2022년 3월 9일 당선, 5월 10일 취임. 5월 4주(지방선거 직전), 9월 2주(추석) 조사 생략  
 - 매주 전국 유권자 약 1,000명 전화조사. 한국갤럽 데일리 오피니언 제519호 www.gallup.co.kr

**질문)** 귀하는 다음 중 어느 정당 또는 단체를 지지하십니까? 보기를 순환하여 불러드리겠습니다. ('모름/없음'인 경우 재질문) 그럼, 본인 성향은 어느 정당/단체에 조금이라도 더 가깝습니까?  
 - 원내 2인 이상 정당 기준 보기 제시

## ● 정당 지지도: 2022년, 최근 20주



## ● 주요 정당 지지도 2021-2022



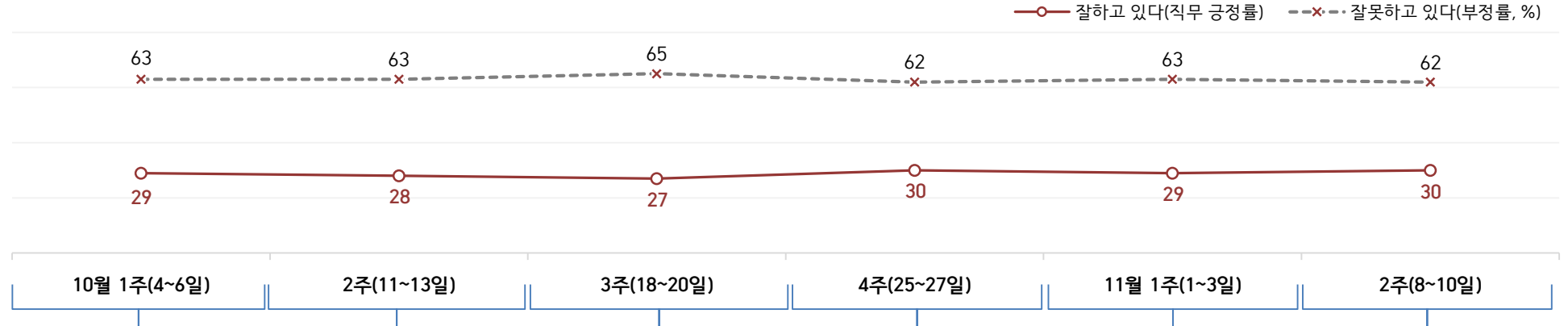
- 무당(無黨)층='현재 지지하는 정당 없음/모름/응답거절'  
 - 2021년 12월 4~5주(연말), 2022년 2월 1주(설), 5월 4주(지방선거 직전), 9월 2주(추석) 조사 생략  
 - 매주 전국 유권자 약 1,000명 전화조사. 한국갤럽 데일리 오피니언 제519호 www.gallup.co.kr



# 최근 6주간 대통령 직무 수행 평가와 주요 정치 이슈

질문) 귀하는 윤석열 대통령이 대통령으로서의 직무를 잘 수행하고 있다고 보십니까, 혹은 잘못 수행하고 있다고 보십니까?  
(긍정/부정을 답하지 않은 경우 재질문) 굳이 말씀하신다면, '잘하고 있다'와 '잘못하고 있다' 중 어느 쪽입니까?

## ● 대통령 직무 수행 평가: 2022년, 최근 6주



| 10월 1주(4~6일)   | 2주(11~13일)   | 3주(18~20일)   | 4주(25~27일)   | 11월 1주(1~3일)   | 2주(8~10일)  |
|--|--|--|--|--|--|
| 1   전기·가스요금 인상<br>2   감사원, '서해 공무원 피격' 관련 文 전 대통령 서면조사 통보 / 민주당 '정치 보복' 반발<br>3   당정, '여가부 폐지, 보훈부 승격' 등 정부조직 개편 논의<br>4   코로나19 소상공인·자영업자 채무조정 새출발기금 신청 시작 - 국토부, 심야 택시난 완화 대책 - 요양병원·시설 '접촉면회' 재개 - 尹, 조규홍 복지부장관 임명 재가<br>6   법원, 정진석 비대위 효력 인정 - 행안부, 정부조직 개편안 발표<br>7   국민의힘 윤리위, 이준석 당원권 정지 1년 추가 - 이재명, 한미일 연합훈련 '극단적 친일 국방' 비판<br><br>* 국정감사 시작<br>* 고교생 만평 '윤석열차' 논란 | 9   尹, '한미일 3자 안보협력 강화'<br>11   尹, '학업성취도 전수평가 부활' - 민주당, '여가부 확대 개편 필요' - 코로나19 개량 백신 접종 시작<br>12   한은 기준금리 인상(2.5→3.0%) - '전술핵 재배치·핵무장' 주장 제기<br>13   이재명, 보유 방산주 전량 매도<br>14   尹, '북 포격 9.19 군사합의 위반'<br><br>* 국정감사 계속<br>* 북한 미사일 도발 지속<br>* 러시아, 우크라이나 대규모 공습<br>* IMF, 내년 세계 경제성장률 하향<br>* 민주 김용민 '尹 퇴진' / 국민의힘 정진석 '조선 자멸' / 김문수 '文 김일성주의자' 발언 파문 | 15   판교 데이터센터 화재, 카카오 관련 서비스 오류 발생<br>17   은행권 신규 코픽스 2.96→3.4% - '코로나19 12월 재유행 가능성' - BTS 입대 확정<br>18   주한 미 대사, '전술핵 재배치' 부정적 입장<br>19   검찰, '불법 정치자금 수수 혐의' 김용 부원장 체포 / 민주당사 압수수색 시도<br>20   민주당, '야당 탄압' 반발 - 尹, 민주당 주도 '양곡관리법 개정안' 거부권 행사 시사<br>21   이재명 '대장동 의혹' 특검 촉구<br><br>* 국정감사 계속<br>* 국민의힘 전당대회 경선 방식 논의 가열<br>* 레고랜드 부도 여파<br>* 채권시장·PF 위기<br>* 푸틴, 우크라이나 병합지 계엄령 | 22   서울 도심 보수·진보 대규모 집회<br>23   대통령실 새 로고 공개 - 50조 규모 채권·CP 시장 안정화 대책 - 시진핑 국가주석 3년임 확정<br>24   검찰, 민주 중앙당사 내 민주연구원 압수수색 / 민주당, 대통령실 항의 방문<br>25   尹 국회 시정연설, 민주당 불참<br>27   노영민·박지원·서훈, '서해 공무원 피격 사건' 기자회견 - 강원도, 보충채무 연내 상환 계획 - 부동산 대출 규제 완화<br>28   尹, '공공기관 블라인드 채용 폐지'<br><br>* 국정감사 마무리<br>* 유동규 전 본부장 발언 파문<br>* 한동훈-김의겸 '청담동 술자리 의혹' 공방<br>* 코로나19 확진자 증가, 7차 대유행 전조 | 29   이태원 헬러윈 참가: 내외국인 156명 사망, 170여 명 부상<br>30   尹 대국민 담화, 국가 애도 기간 선포(~11/5)<br>1   이상민·오세훈·윤희근, 참가 관련 사과 - 112 사전 신고 녹취록 공개 - 정치권 책임 공방 격화<br>2   北, NLL 이남 탄도미사일 발사 / 울릉도 공습경보 발령 - 경찰, 서울청·용산서 등 압수수색<br>3   미국 기준금리 4.00% (4연속 0.75%p 인상) - 한미 연합공중훈련 기간 연장<br><br>* 봉화 광산 매몰사고 수색 계속<br>* 흥국생명 5억 달러 규모 영구채 조기상환 미행사, 채권시장 우려<br>* 행안부·경찰 지휘부 '늦장 보고, 현장 책임 전가' 논란 | 4   봉화 광산 고립자 2명 생환<br>7   尹, 교육부장관 이주호 임명 / 1기 내각 구성 완료<br>8   文, 북한 선물 풍산개 정부에 반환 / 위탁관리 공방 - 대통령실 국정감사장 수석 간 필담 논란<br>9   이재명, 10.29 희생자 정보 공개 요구 - 검찰, 정진상 당대표 정무조정실장 압수수색 - 대통령실, MBC 취재진 전용기 탑승 불허 통보<br>10   서울·경기 4곳 외 전국 부동산 규제 해제 - 야권, 10.29 참사 국정조사 요구서 제출<br><br>* 국회, 내년도 예산안 심사<br>* 尹, 한남동 관저 입주<br>* 코로나19 7차 유행 공식화<br>* 미국 중간선거 여당 선전 |

# 대통령 직무 수행 평가

## ● 대통령 직무 수행 평가: 최근 6개월

| 2022년                | 조사완료<br>사례수<br>(명) | 대통령 직무 수행 평가 |            |              |             |
|----------------------|--------------------|--------------|------------|--------------|-------------|
|                      |                    | 잘하고<br>있다    | 잘못하고<br>있다 | 어느 쪽도<br>아니다 | 모름/<br>응답거절 |
| 5월 2주(10-12)         | 1,000              | 52%          | 37%        | 2%           | 10%         |
| 5월 3주(17-19)         | 1,000              | 51%          | 34%        | 3%           | 12%         |
| 5월 4주(23-27)         | 지방선거 직전 주          |              |            |              |             |
| 6월 1주(02)            | 1,001              | 53%          | 34%        | 2%           | 11%         |
| 6월 2주(07-09)         | 1,000              | 53%          | 33%        | 2%           | 12%         |
| 6월 3주(14-16)         | 1,000              | 49%          | 38%        | 3%           | 11%         |
| 6월 4주(21-23)         | 1,000              | 47%          | 38%        | 3%           | 12%         |
| 6월 5주(28-30)         | 1,000              | 43%          | 42%        | 3%           | 12%         |
| 7월 1주(05-07)         | 1,000              | 37%          | 49%        | 3%           | 11%         |
| 7월 2주(12-14)         | 1,003              | 32%          | 53%        | 5%           | 10%         |
| 7월 3주(19-21)         | 1,000              | 32%          | 60%        | 2%           | 7%          |
| 7월 4주(26-28)         | 1,000              | 28%          | 62%        | 3%           | 8%          |
| 8월 1주(02-04)         | 1,001              | 24%          | 66%        | 2%           | 8%          |
| 8월 2주(09-11)         | 1,000              | 25%          | 66%        | 2%           | 6%          |
| 8월 3주(16-18)         | 1,000              | 28%          | 64%        | 2%           | 6%          |
| 8월 4주(23-25)         | 1,001              | 27%          | 64%        | 3%           | 7%          |
| 9월 1주(8/30-9/1)      | 1,000              | 27%          | 63%        | 2%           | 8%          |
| 9월 2주(05-09)         | 추석 기간              |              |            |              |             |
| 9월 3주(13-15)         | 1,000              | 33%          | 59%        | 3%           | 5%          |
| 9월 4주(20-22)         | 1,000              | 28%          | 61%        | 3%           | 8%          |
| 9월 5주(27-29)         | 1,000              | 24%          | 65%        | 3%           | 8%          |
| 10월 1주(04-06)        | 1,002              | 29%          | 63%        | 2%           | 6%          |
| 10월 2주(11-13)        | 1,002              | 28%          | 63%        | 3%           | 6%          |
| 10월 3주(18-20)        | 1,000              | 27%          | 65%        | 2%           | 6%          |
| 10월 4주(25-27)        | 1,001              | 30%          | 62%        | 3%           | 5%          |
| 11월 1주(01-03)        | 1,001              | 29%          | 63%        | 2%           | 7%          |
| <b>11월 2주(08-10)</b> | <b>1,006</b>       | <b>30%</b>   | <b>62%</b> | <b>2%</b>    | <b>6%</b>   |

- 6월 1주는 제8회 지방선거 익일

- 한국갤럽 데일리 오피니언 제519호 www.gallup.co.kr

질문) 귀하는 윤석열 대통령이 대통령으로서의 직무를 잘 수행하고 있다고 보십니까, 아니면 잘못 수행하고 있다고 보십니까? (긍정/부정을 답하지 않은 경우 재질문) 굳이 말씀하신다면, '잘하고 있다'와 '잘못하고 있다' 중 어느 쪽입니까?

| 2022년 11월 2주<br>(8~10일) | 조사완료<br>사례수<br>(명) | 가중적용<br>사례수<br>(명) | 대통령 직무 수행 평가 |            |              |             |
|-------------------------|--------------------|--------------------|--------------|------------|--------------|-------------|
|                         |                    |                    | 잘하고<br>있다    | 잘못하고<br>있다 | 어느 쪽도<br>아니다 | 모름/<br>응답거절 |
| 전체                      | 1,006              | 1,006              | 30%          | 62%        | 2%           | 6%          |
| 지역별                     |                    |                    |              |            |              |             |
| 서울                      | 196                | 190                | 28%          | 64%        | 2%           | 5%          |
| 인천/경기                   | 318                | 319                | 27%          | 67%        | 2%           | 4%          |
| 강원                      | 30                 | 30                 | -            | -          | -            | -           |
| 대전/세종/충청                | 104                | 107                | 33%          | 54%        | 2%           | 10%         |
| 광주/전라                   | 98                 | 98                 | 10%          | 80%        |              | 10%         |
| 대구/경북                   | 99                 | 98                 | 50%          | 41%        | 1%           | 8%          |
| 부산/울산/경남                | 147                | 151                | 35%          | 59%        | 2%           | 4%          |
| 제주                      | 14                 | 13                 | -            | -          | -            | -           |
| 성별                      |                    |                    |              |            |              |             |
| 남성                      | 528                | 499                | 32%          | 61%        | 2%           | 4%          |
| 여성                      | 478                | 507                | 28%          | 63%        | 1%           | 8%          |
| 연령별                     |                    |                    |              |            |              |             |
| 18~29세                  | 120                | 167                | 16%          | 71%        | 1%           | 12%         |
| 30대                     | 119                | 155                | 18%          | 76%        | 1%           | 5%          |
| 40대                     | 188                | 184                | 15%          | 81%        | 1%           | 3%          |
| 50대                     | 226                | 198                | 33%          | 64%        | 2%           | 1%          |
| 60대                     | 193                | 166                | 52%          | 42%        | 1%           | 5%          |
| 70대 이상                  | 160                | 137                | 52%          | 31%        | 4%           | 13%         |
| 주요<br>지지<br>정당별         |                    |                    |              |            |              |             |
| 국민의힘                    | 344                | 322                | 69%          | 25%        | 2%           | 3%          |
| 더불어민주당                  | 330                | 338                | 5%           | 93%        | 1%           | 2%          |
| 정의당                     | 56                 | 64                 | 10%          | 89%        |              | 1%          |
| 무당(無黨)층                 | 270                | 276                | 21%          | 62%        | 2%           | 15%         |
| 직업별                     |                    |                    |              |            |              |             |
| 농/임/어업                  | 25                 | 22                 | -            | -          | -            | -           |
| 자영업                     | 160                | 152                | 32%          | 63%        | 2%           | 2%          |
| 기능노무/서비스                | 130                | 127                | 33%          | 64%        | 1%           | 2%          |
| 사무/관리                   | 315                | 341                | 19%          | 76%        | 1%           | 4%          |
| 전업주부                    | 211                | 192                | 38%          | 49%        | 2%           | 11%         |
| 학생                      | 51                 | 67                 | 15%          | 65%        | 2%           | 18%         |
| 무직/은퇴/기타                | 114                | 106                | 50%          | 39%        | 3%           | 8%          |
| 생활<br>수준별               |                    |                    |              |            |              |             |
| 상/중상                    | 209                | 211                | 28%          | 66%        | 2%           | 4%          |
| 중                       | 493                | 504                | 29%          | 66%        | 1%           | 4%          |
| 중하                      | 158                | 159                | 33%          | 61%        | 3%           | 3%          |
| 하                       | 119                | 107                | 36%          | 50%        | 2%           | 12%         |
| 성향별                     |                    |                    |              |            |              |             |
| 보수                      | 250                | 240                | 55%          | 42%        | 2%           | 2%          |
| 중도                      | 372                | 385                | 29%          | 65%        | 2%           | 4%          |
| 진보                      | 223                | 229                | 6%           | 93%        | 0%           | 1%          |
| 모름/응답거절                 | 161                | 151                | 31%          | 42%        | 1%           | 26%         |
| 평소<br>관심이               |                    |                    |              |            |              |             |
| 많이 있다                   | 249                | 226                | 36%          | 60%        | 2%           | 2%          |
| 약간 있다                   | 461                | 474                | 28%          | 68%        | 2%           | 2%          |
| 별로 없다                   | 197                | 206                | 30%          | 59%        | 1%           | 10%         |
| 전혀 없다/모름                | 99                 | 100                | 27%          | 47%        | 2%           | 25%         |

- 소수점 아래 반올림 때문에 백분율 합계는 ±1 차이 발생 가능하며, 이는 오류가 아님

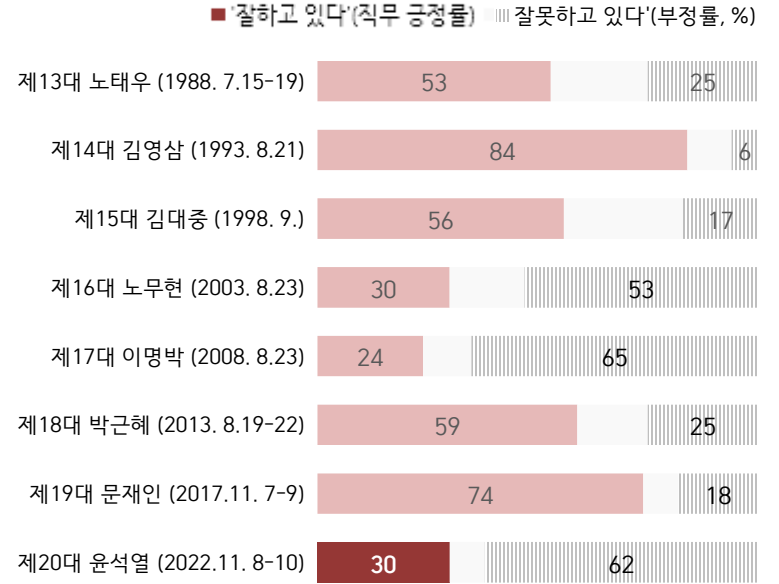
- 50사례 미만은 수치 제시하지 않음. 한국갤럽 데일리 오피니언 제519호 www.gallup.co.kr

# 대통령 직무 수행 평가 이유

**질문** 어떤 점에서 [잘하고/잘못하고 있다] 생각하시는지 한 가지만 구체적으로 말씀해 주십시오. (자유응답)

| 대통령 직무 수행 긍정 평가 이유<br>2022년 11월 8~10일 (긍정 평가자 304명) |     | 대통령 직무 수행 부정 평가 이유<br>11월 8~10일 (부정 평가자 626명) |     |
|---|-----|---|-----|
| 전반적으로 잘한다   | 11% | 경험·자질 부족/무능함                                  | 14% |
| 국방/안보   | 7%  | 이태원 참사·사건 대처 미흡 (+3)                          | 11% |
| 이태원 사고 수습   | 7%  | 전반적으로 잘못한다                                    | 9%  |
| 열심히 한다/최선을 다한다 (-4)                                 | 7%  | 인사(人事)  | 7%  |
| 공정/정의/원칙  | 6%  | 소통 미흡   | 7%  |
| 결단력/추진력/뚝심  | 5%  | 외교  | 6%  |
| 진실함/솔직함/거짓없음  | 4%  | 직무 태도 (+3)                                    | 6%  |
| 경제/민생   | 4%  | 경제·민생 살피지 않음                                  | 6%  |
| 변화/쇄신   | 3%  | 독단적/일방적 (-3)                                  | 3%  |
| 전 정권 극복   | 3%  | 통합·협치 부족                                      | 3%  |
| 통합/포용   | 3%  | 서민 정책/복지                                      | 2%  |
| 주관/소신   | 3%  | 공정하지 않음                                       | 2%  |
| 안정적   | 3%  | 국고·재정 낭비                                      | 1%  |
| 신뢰감/책임  | 2%  | 신중함 부족/성급함                                    | 1%  |
| 소통  | 2%  | 검찰 개혁 안 됨                                     | 1%  |
| 국민을 위함  | 2%  | 대통령 집무실 이전 (-3)                               | 1%  |
| 이재명 수사  | 2%  | 진실하지 않음/신뢰 부족                                 | 1%  |
| 부정부패·비리 척결  | 2%  | 공약 실천 미흡                                      | 1%  |
| 유능함/합리적   | 2%  | 주관·소신 부족/주변에 휘둘림                              | 1%  |
| 외교  | 2%  | 발언 부주의  | 1%  |
| 서민 정책/복지  | 1%  | 부동산 정책  | 1%  |
| 공약 실천   | 1%  | 전 정부와 마찰/전 정부 탓                               | 1%  |
| 기타  | 5%  | 기타  | 5%  |
| 모름/응답거절   | 16% | 모름/응답거절                                       | 9%  |

## ● 제13~20대 대통령 취임 6개월 무렵 직무 수행 평가



- 대통령 직무 평가는 모두 동일 질문 방식(2점 척도, 재질문 1회), 2012년부터 매주 조사
- 제13~18대 대통령은 12월 선거, 이듬해 2월 취임
- 제19대는 5월 보궐선거로 당선 즉시 취임. 제20대는 3월 9일 선거, 5월 10일 취임
- 2003년 8월 측근 불법선거자금 논란, 2008년 5~8월 미국산 소고기 수입 반대 촛불집회
- 괄호 안은 조사 시기. 한국갤럽 데일리 오피니언 제519호 [www.gallup.co.kr](http://www.gallup.co.kr)

- 지난주 대비 ±3%포인트 이상 증감 항목에만 (+/-) 표시. 한국갤럽 데일리 오피니언 제519호

● 정당 지지도: 최근 6개월

| 2022년                | 조사완료<br>사례수<br>(명) | 정당 지지도 (현재 지지하는 정당) |            |           |           |            |
|----------------------|--------------------|---------------------|------------|-----------|-----------|------------|
|                      |                    | 국민의힘                | 더불어<br>민주당 | 정의당       | 기타        | 무당층<br>無黨層 |
| 5월 2주(10-12)         | 1,000              | 45%                 | 31%        | 5%        | 0%        | 18%        |
| 5월 3주(17-19)         | 1,000              | 43%                 | 29%        | 4%        | 1%        | 23%        |
| 5월 4주(23-27)         | 지방선거 직전 주          |                     |            |           |           |            |
| 6월 1주(02)            | 1,001              | 45%                 | 32%        | 4%        | 1%        | 18%        |
| 6월 2주(07-09)         | 1,000              | 45%                 | 29%        | 5%        | 1%        | 20%        |
| 6월 3주(14-16)         | 1,000              | 43%                 | 30%        | 5%        | 0%        | 22%        |
| 6월 4주(21-23)         | 1,000              | 42%                 | 28%        | 4%        | 1%        | 25%        |
| 6월 5주(28-30)         | 1,000              | 40%                 | 28%        | 6%        | 1%        | 25%        |
| 7월 1주(05-07)         | 1,000              | 41%                 | 30%        | 4%        | 1%        | 24%        |
| 7월 2주(12-14)         | 1,003              | 38%                 | 33%        | 5%        | 0%        | 23%        |
| 7월 3주(19-21)         | 1,000              | 39%                 | 33%        | 4%        | 0%        | 24%        |
| 7월 4주(26-28)         | 1,000              | 36%                 | 36%        | 4%        | 1%        | 23%        |
| 8월 1주(02-04)         | 1,001              | 34%                 | 39%        | 4%        | 0%        | 23%        |
| 8월 2주(09-11)         | 1,000              | 34%                 | 37%        | 4%        | 0%        | 24%        |
| 8월 3주(16-18)         | 1,000              | 36%                 | 34%        | 5%        | 1%        | 24%        |
| 8월 4주(23-25)         | 1,001              | 35%                 | 36%        | 4%        | 1%        | 24%        |
| 9월 1주(8/30-9/1)      | 1,000              | 36%                 | 34%        | 5%        | 0%        | 25%        |
| 9월 2주(05-08)         | 추석 기간              |                     |            |           |           |            |
| 9월 3주(13-15)         | 1,000              | 38%                 | 31%        | 4%        | 1%        | 25%        |
| 9월 4주(20-22)         | 1,000              | 34%                 | 34%        | 5%        | 0%        | 27%        |
| 9월 5주(27-29)         | 1,000              | 31%                 | 36%        | 5%        | 0%        | 27%        |
| 10월 1주(04-06)        | 1,002              | 33%                 | 32%        | 4%        | 0%        | 30%        |
| 10월 2주(11-13)        | 1,002              | 32%                 | 38%        | 3%        | 1%        | 25%        |
| 10월 3주(18-20)        | 1,000              | 33%                 | 33%        | 5%        | 1%        | 28%        |
| 10월 4주(25-27)        | 1,001              | 33%                 | 35%        | 6%        | 0%        | 26%        |
| 11월 1주(01-03)        | 1,001              | 32%                 | 34%        | 5%        | 0%        | 29%        |
| <b>11월 2주(08-10)</b> | <b>1,006</b>       | <b>32%</b>          | <b>34%</b> | <b>6%</b> | <b>1%</b> | <b>27%</b> |

- 5월 10일 윤석열 대통령 취임. 6월 1주는 제8회 지방선거 익일

- 한국갤럽 데일리 오피니언 제519호 [www.gallup.co.kr](http://www.gallup.co.kr)

질문) 귀하는 다음 중 어느 정당을 지지하십니까? 보기를 순환하여 불러드리겠습니다.  
 ('모름/없음'인 경우 재질문) 그럼, 본인 성향은 어느 정당에 조금이라도 더 가깝습니까?  
 - 국민의힘/더불어민주당/정의당, 그 외 정당(자유응답), 없다

| 2022년 11월 2주<br>(8~10일) | 조사완료<br>사례수<br>(명) | 가중적용<br>사례수<br>(명) | 정당 지지도 (현재 지지하는 정당) |            |     |    |     | 무당층<br>無黨層 | 없음  | 모름<br>응답<br>거절 |
|-------------------------|--------------------|--------------------|---------------------|------------|-----|----|-----|------------|-----|----------------|
|                         |                    |                    | 국민의힘                | 더불어<br>민주당 | 정의당 | 기타 |     |            |     |                |
| 전체                      | 1,006              | 1,006              | 32%                 | 34%        | 6%  | 1% | 27% | 24%        | 4%  |                |
| 지역별                     |                    |                    |                     |            |     |    |     |            |     |                |
| 서울                      | 196                | 190                | 33%                 | 31%        | 5%  | 1% | 30% | 28%        | 2%  |                |
| 인천/경기                   | 318                | 319                | 29%                 | 34%        | 7%  | 1% | 29% | 24%        | 5%  |                |
| 강원                      | 30                 | 30                 | -                   | -          | -   | -  | -   | -          | -   |                |
| 대전/세종/충청                | 104                | 107                | 36%                 | 29%        | 3%  | 1% | 31% | 24%        | 7%  |                |
| 광주/전라                   | 98                 | 98                 | 5%                  | 60%        | 13% | 1% | 21% | 15%        | 6%  |                |
| 대구/경북                   | 99                 | 98                 | 56%                 | 27%        | 2%  |    | 16% | 16%        |     |                |
| 부산/울산/경남                | 147                | 151                | 34%                 | 27%        | 9%  | 1% | 29% | 27%        | 2%  |                |
| 제주                      | 14                 | 13                 | -                   | -          | -   | -  | -   | -          | -   |                |
| 성별                      |                    |                    |                     |            |     |    |     |            |     |                |
| 남성                      | 528                | 499                | 35%                 | 32%        | 5%  | 1% | 27% | 24%        | 3%  |                |
| 여성                      | 478                | 507                | 29%                 | 35%        | 7%  | 1% | 28% | 23%        | 5%  |                |
| 연령별                     |                    |                    |                     |            |     |    |     |            |     |                |
| 18~29세                  | 120                | 167                | 22%                 | 31%        | 9%  | 1% | 37% | 28%        | 10% |                |
| 30대                     | 119                | 155                | 25%                 | 34%        | 9%  |    | 32% | 30%        | 2%  |                |
| 40대                     | 188                | 184                | 18%                 | 51%        | 5%  | 2% | 24% | 23%        | 1%  |                |
| 50대                     | 226                | 198                | 31%                 | 37%        | 9%  | 0% | 22% | 20%        | 2%  |                |
| 60대                     | 193                | 166                | 50%                 | 24%        | 3%  |    | 23% | 20%        | 3%  |                |
| 70대 이상                  | 160                | 137                | 51%                 | 20%        | 2%  |    | 27% | 21%        | 6%  |                |
| 직업별                     |                    |                    |                     |            |     |    |     |            |     |                |
| 농/임/어업                  | 25                 | 22                 | -                   | -          | -   | -  | -   | -          | -   |                |
| 자영업                     | 160                | 152                | 37%                 | 33%        | 1%  |    | 29% | 26%        | 3%  |                |
| 기능노무/서비스                | 130                | 127                | 36%                 | 36%        | 7%  | 2% | 19% | 18%        | 1%  |                |
| 사무/관리                   | 315                | 341                | 23%                 | 40%        | 9%  | 0% | 27% | 24%        | 3%  |                |
| 전업주부                    | 211                | 192                | 35%                 | 30%        | 4%  | 1% | 30% | 25%        | 5%  |                |
| 학생                      | 51                 | 67                 | 20%                 | 30%        | 9%  |    | 41% | 31%        | 10% |                |
| 무직/은퇴/기타                | 114                | 106                | 45%                 | 22%        | 5%  |    | 27% | 21%        | 6%  |                |
| 생활<br>수준별               |                    |                    |                     |            |     |    |     |            |     |                |
| 상/중상                    | 209                | 211                | 33%                 | 38%        | 4%  | 2% | 24% | 22%        | 2%  |                |
| 중                       | 493                | 504                | 31%                 | 37%        | 7%  |    | 26% | 22%        | 4%  |                |
| 중하                      | 158                | 159                | 31%                 | 28%        | 11% |    | 30% | 28%        | 2%  |                |
| 하                       | 119                | 107                | 40%                 | 24%        | 4%  | 2% | 30% | 22%        | 8%  |                |
| 성향별                     |                    |                    |                     |            |     |    |     |            |     |                |
| 보수                      | 250                | 240                | 68%                 | 12%        | 2%  |    | 18% | 16%        | 3%  |                |
| 중도                      | 372                | 385                | 26%                 | 33%        | 9%  | 1% | 32% | 30%        | 2%  |                |
| 진보                      | 223                | 229                | 7%                  | 64%        | 11% | 1% | 18% | 17%        | 0%  |                |
| 모름/응답거절                 | 161                | 151                | 29%                 | 25%        | 1%  |    | 46% | 30%        | 15% |                |
| 대통령<br>직무<br>평소<br>관심이  |                    |                    |                     |            |     |    |     |            |     |                |
| 긍정 평가자                  | 332                | 304                | 73%                 | 5%         | 2%  | 0% | 19% | 17%        | 2%  |                |
| 부정 평가자                  | 598                | 626                | 13%                 | 50%        | 9%  | 1% | 27% | 25%        | 3%  |                |
| 평소<br>관심이               |                    |                    |                     |            |     |    |     |            |     |                |
| 많이 있다                   | 249                | 226                | 39%                 | 41%        | 4%  | 1% | 15% | 13%        | 2%  |                |
| 약간 있다                   | 461                | 474                | 33%                 | 37%        | 8%  | 1% | 21% | 19%        | 1%  |                |
| 별로 없다                   | 197                | 206                | 28%                 | 27%        | 5%  |    | 40% | 37%        | 4%  |                |
| 전혀 없다/모름                | 99                 | 100                | 20%                 | 14%        | 5%  |    | 60% | 41%        | 19% |                |

- 50사례 미만은 수치 제시하지 않음. 한국갤럽 데일리 오피니언 제519호 www.gallup.co.kr

질문) 지금부터는 지난 10월 29일 발생한 이태원 참사에 관해 여쭙겠습니다.  
 귀하는 이번 사태에 대한 정부의 수습과 대응이 적절하다고 보십니까,  
 적절하지 않다고 보십니까?

| 2022년 11월 2주<br>(8~10일)        | 조사완료<br>사례수<br>(명) | 가중적용<br>사례수<br>(명) | 정부의 10.29 참사 수습·대응 |            |             |
|--------------------------------|--------------------|--------------------|--------------------|------------|-------------|
|                                |                    |                    | 적절하다               | 적절하지<br>않다 | 모름/<br>응답거절 |
| 전체                             | 1,006              | 1,006              | 20%                | 70%        | 10%         |
| 지역별                            |                    |                    |                    |            |             |
| 서울                             | 196                | 190                | 26%                | 63%        | 11%         |
| 인천/경기                          | 318                | 319                | 18%                | 74%        | 8%          |
| 강원                             | 30                 | 30                 | -                  | -          | -           |
| 대전/세종/충청                       | 104                | 107                | 14%                | 71%        | 15%         |
| 광주/전라                          | 98                 | 98                 | 7%                 | 85%        | 8%          |
| 대구/경북                          | 99                 | 98                 | 28%                | 61%        | 11%         |
| 부산/울산/경남                       | 147                | 151                | 28%                | 66%        | 6%          |
| 제주                             | 14                 | 13                 | -                  | -          | -           |
| 성별                             |                    |                    |                    |            |             |
| 남성                             | 528                | 499                | 22%                | 70%        | 8%          |
| 여성                             | 478                | 507                | 18%                | 71%        | 11%         |
| 연령별                            |                    |                    |                    |            |             |
| 18~29세                         | 120                | 167                | 20%                | 71%        | 8%          |
| 30대                            | 119                | 155                | 22%                | 74%        | 4%          |
| 40대                            | 188                | 184                | 11%                | 84%        | 5%          |
| 50대                            | 226                | 198                | 20%                | 73%        | 7%          |
| 60대                            | 193                | 166                | 29%                | 62%        | 10%         |
| 70대 이상                         | 160                | 137                | 21%                | 51%        | 28%         |
| 주요<br>지지<br>정당별                |                    |                    |                    |            |             |
| 국민의힘                           | 344                | 322                | 40%                | 46%        | 14%         |
| 더불어민주당                         | 330                | 338                | 7%                 | 90%        | 3%          |
| 정의당                            | 56                 | 64                 | 9%                 | 88%        | 3%          |
| 무당(無黨)층                        | 270                | 276                | 16%                | 69%        | 15%         |
| 직업별                            |                    |                    |                    |            |             |
| 농/임/어업                         | 25                 | 22                 | -                  | -          | -           |
| 자영업                            | 160                | 152                | 19%                | 71%        | 9%          |
| 기능노무/서비스                       | 130                | 127                | 25%                | 70%        | 5%          |
| 사무/관리                          | 315                | 341                | 18%                | 79%        | 3%          |
| 전업주부                           | 211                | 192                | 19%                | 63%        | 18%         |
| 학생                             | 51                 | 67                 | 20%                | 65%        | 16%         |
| 무직/은퇴/기타                       | 114                | 106                | 26%                | 57%        | 17%         |
| 생활<br>수준별                      |                    |                    |                    |            |             |
| 상/중상                           | 209                | 211                | 21%                | 73%        | 5%          |
| 중                              | 493                | 504                | 21%                | 72%        | 7%          |
| 중하                             | 158                | 159                | 20%                | 73%        | 6%          |
| 하                              | 119                | 107                | 14%                | 62%        | 24%         |
| 성향별                            |                    |                    |                    |            |             |
| 보수                             | 250                | 240                | 38%                | 51%        | 11%         |
| 중도                             | 372                | 385                | 19%                | 76%        | 5%          |
| 진보                             | 223                | 229                | 7%                 | 91%        | 1%          |
| 모름/응답거절                        | 161                | 151                | 15%                | 53%        | 31%         |
| 대통령<br>직무<br>평소에<br>정치에<br>관심이 |                    |                    |                    |            |             |
| 긍정 평가자                         | 332                | 304                | 52%                | 35%        | 13%         |
| 부정 평가자                         | 598                | 626                | 6%                 | 90%        | 4%          |
| 많이 있다                          | 249                | 226                | 20%                | 73%        | 7%          |
| 약간 있다                          | 461                | 474                | 19%                | 75%        | 6%          |
| 별로 없다                          | 197                | 206                | 23%                | 64%        | 12%         |
| 전혀 없다/모름                       | 99                 | 100                | 18%                | 54%        | 28%         |

- 2014년 4월 정부의 세월호 참사 수습·대응 '적절' 8%, '부적절' 82%  
 - 50사례 미만은 수치 제시하지 않음. 한국갤럽 데일리 오피니언 제519호

## 10.29 이태원 헬러원 참사

### ● 정부의 10.29 참사 수습·대응이 적절하다고 보는 이유 (% , 적절 평가자 204명 자유응답)

|                      |     |
|----------------------|-----|
| 신속한 사후 조치            | 16% |
| 대응 잘함/무리 없음          | 15% |
| 대통령 솔선/노력            | 12% |
| 애도 기간 지정/희생자 예우      | 9%  |
| 원인·진상 파악/투명 공개       | 9%  |
| 정부 문제 아닌 사고/막을 수 없었음 | 7%  |
| 대통령 조문/사과            | 5%  |
| 국가 지원/보상             | 5%  |
| 원칙적/신중 처리            | 2%  |
| 책임자 문책               | 1%  |
| 기타                   | 5%  |
| 모름/응답거절              | 13% |



### ● 정부의 10.29 참사 수습·대응이 부적절하다고 보는 이유 (% , 부적절 평가자 706명 자유응답)

|                    |     |
|--------------------|-----|
| 책임 회피/꼬리 자르기/남 탓   | 20% |
| 늦장 대처              | 17% |
| 무방비/사전 대응 미흡       | 14% |
| 경찰 잘못/인력 배치 문제     | 11% |
| 안전 시스템 부재/지휘 체계 부실 | 6%  |
| 신고·민원 묵살           | 4%  |
| 보상·지원 과다/세금 낭비     | 3%  |
| 정부·공직자 무능/잘못       | 3%  |
| 장례/희생자 예우 미흡       | 3%  |
| 원인·진상/책임소재 규명 미비   | 2%  |
| 사과 늦음/충분치 못함       | 2%  |
| 애도 기간 불필요/보여주기식    | 2%  |
| 정치적 이용             | 1%  |
| 소방서장 입건            | 1%  |
| 진실하지 않음/거짓말/은폐     | 1%  |
| 기타                 | 3%  |
| 모름/응답거절            | 5%  |



- 오른쪽은 실제 개별 응답 내용을 워드 클라우드(word cloud)로 시각화  
 - 2022년 11월 8~10일 전국 성인 1,006명 전화조사. 한국갤럽 데일리 오피니언 제519호 www.gallup.co.kr

질문) 귀하는 이번 사태의 일차적 책임이 누구에게 있다고 보십니까? (자유응답)

| 2022년 11월 2주<br>(8~10일) | 가중적용<br>사례수<br>(명) | 10.29 참사 일차적 책임 소재 |                   |            |                  |            |                  |                   |            |    |                 |                |     |
|-------------------------|--------------------|--------------------|-------------------|------------|------------------|------------|------------------|-------------------|------------|----|-----------------|----------------|-----|
|                         |                    | 대통령<br>/정부         | 경찰/<br>지휘부<br>/청장 | 본인/<br>당사자 | 행정<br>안전부<br>/장관 | 용산구<br>구청장 | 용산<br>경찰서<br>/서장 | 전 국민<br>/시민<br>의식 | 서울시<br>/시장 | 기타 | 누구도<br>책임<br>없음 | 모름<br>응답<br>거절 |     |
| 지역별                     | 전체                 | 1,006              | 20%               | 17%        | 14%              | 8%         | 7%               | 5%                | 4%         | 2% | 5%              | 3%             | 14% |
|                         | 서울                 | 190                | 20%               | 15%        | 15%              | 6%         | 11%              | 5%                | 4%         | 1% | 7%              | 3%             | 14% |
|                         | 인천/경기              | 319                | 21%               | 18%        | 12%              | 9%         | 9%               | 6%                | 3%         | 2% | 4%              | 3%             | 12% |
|                         | 강원                 | 30                 | -                 | -          | -                | -          | -                | -                 | -          | -  | -               | -              | -   |
|                         | 대전/세종/충청           | 107                | 15%               | 21%        | 16%              | 6%         | 8%               | 2%                | 3%         | 3% | 7%              | 2%             | 18% |
|                         | 광주/전라              | 98                 | 28%               | 15%        | 8%               | 13%        | 6%               | 3%                | 2%         | 3% | 5%              | 1%             | 15% |
|                         | 대구/경북              | 98                 | 15%               | 18%        | 22%              | 5%         | 2%               | 5%                | 5%         | 2% | 3%              | 7%             | 16% |
|                         | 부산/울산/경남           | 151                | 17%               | 15%        | 15%              | 9%         | 3%               | 6%                | 6%         | 8% | 3%              | 3%             | 16% |
|                         | 제주                 | 13                 | -                 | -          | -                | -          | -                | -                 | -          | -  | -               | -              | -   |
| 성별                      | 남성                 | 499                | 17%               | 20%        | 16%              | 9%         | 8%               | 6%                | 5%         | 1% | 5%              | 3%             | 11% |
|                         | 여성                 | 507                | 22%               | 14%        | 12%              | 7%         | 7%               | 5%                | 4%         | 3% | 5%              | 3%             | 18% |
| 연령별                     | 18~29세             | 167                | 8%                | 21%        | 16%              | 3%         | 5%               | 3%                | 6%         | 1% | 5%              | 9%             | 23% |
|                         | 30대                | 155                | 15%               | 15%        | 12%              | 10%        | 7%               | 5%                | 3%         | 4% | 5%              | 6%             | 18% |
|                         | 40대                | 184                | 30%               | 14%        | 10%              | 12%        | 10%              | 3%                | 4%         | 4% | 4%              | 1%             | 7%  |
|                         | 50대                | 198                | 27%               | 16%        | 16%              | 10%        | 10%              | 6%                | 2%         | 1% | 6%              | 1%             | 5%  |
|                         | 60대                | 166                | 22%               | 20%        | 13%              | 6%         | 7%               | 8%                | 6%         | 7% | 7%              | 1%             | 10% |
|                         | 70대 이상             | 137                | 12%               | 17%        | 16%              | 5%         | 2%               | 5%                | 4%         | 1% | 7%              | 1%             | 29% |
| 주요 지지                   | 국민의힘               | 322                | 4%                | 22%        | 25%              | 3%         | 6%               | 10%               | 6%         | 0% | 9%              | 4%             | 11% |
|                         | 더불어민주당             | 338                | 34%               | 15%        | 5%               | 15%        | 9%               | 1%                | 1%         | 3% | 4%              | 2%             | 10% |
| 정당별                     | 정의당                | 64                 | 20%               | 26%        | 14%              | 7%         | 6%               | 5%                | 3%         | 3% | 4%              | 4%             | 13% |
|                         | 무당(無黨)층            | 276                | 19%               | 12%        | 13%              | 5%         | 7%               | 5%                | 6%         | 2% | 4%              | 4%             | 24% |
| 직업별                     | 농/임/어업             | 22                 | -                 | -          | -                | -          | -                | -                 | -          | -  | -               | -              | -   |
|                         | 자영업                | 152                | 26%               | 17%        | 19%              | 7%         | 6%               | 7%                | 5%         | 1% | 5%              | 2%             | 7%  |
|                         | 기능노무/서비스           | 127                | 21%               | 17%        | 16%              | 7%         | 9%               | 6%                | 4%         | 5% | 5%              | 5%             | 10% |
|                         | 사무/관리              | 341                | 20%               | 19%        | 10%              | 10%        | 10%              | 4%                | 3%         | 4% | 4%              | 4%             | 12% |
|                         | 전업주부               | 192                | 21%               | 12%        | 15%              | 7%         | 6%               | 7%                | 3%         | 1% | 5%              | 1%             | 22% |
|                         | 학생                 | 67                 | 7%                | 22%        | 14%              | 6%         | 7%               | 2%                | 7%         | 2% | 6%              | 6%             | 20% |
|                         | 무직/은퇴/기타           | 106                | 13%               | 16%        | 18%              | 7%         | 7%               | 4%                | 5%         | 1% | 11%             | 2%             | 22% |
| 성향별                     | 보수                 | 240                | 12%               | 21%        | 19%              | 4%         | 7%               | 9%                | 5%         | 1% | 6%              | 5%             | 11% |
|                         | 중도                 | 385                | 18%               | 16%        | 15%              | 7%         | 8%               | 4%                | 4%         | 2% | 7%              | 4%             | 14% |
|                         | 진보                 | 229                | 33%               | 18%        | 7%               | 15%        | 9%               | 2%                | 3%         | 3% | 3%              | 1%             | 6%  |
|                         | 모름/응답거절            | 151                | 14%               | 11%        | 14%              | 5%         | 4%               | 5%                | 4%         | 1% | 5%              | 3%             | 34% |
| 대통령 직무                  | 공정 평가자             | 304                | 2%                | 21%        | 27%              | 1%         | 4%               | 10%               | 7%         | 7% | 8%              | 4%             | 14% |
|                         | 부정 평가자             | 626                | 30%               | 16%        | 8%               | 12%        | 9%               | 3%                | 3%         | 3% | 4%              | 2%             | 10% |
| 정부의 대응                  | 적절하다               | 204                | 2%                | 23%        | 25%              | 1%         | 3%               | 8%                | 8%         | 8% | 7%              | 7%             | 15% |
|                         | 적절하지 않다            | 706                | 27%               | 17%        | 9%               | 11%        | 9%               | 4%                | 3%         | 3% | 5%              | 2%             | 11% |
| 평소 정치에 관심이              | 많이 있다              | 226                | 30%               | 17%        | 13%              | 10%        | 8%               | 6%                | 1%         | 1% | 6%              | 2%             | 5%  |
|                         | 약간 있다              | 474                | 19%               | 19%        | 12%              | 8%         | 9%               | 5%                | 5%         | 2% | 6%              | 3%             | 11% |
|                         | 별로 없다              | 206                | 14%               | 14%        | 16%              | 7%         | 5%               | 6%                | 6%         | 1% | 4%              | 6%             | 21% |
|                         | 전혀 없다/모름           | 100                | 7%                | 12%        | 19%              | 4%         | 2%               | 4%                | 4%         | 1% | 5%              | 3%             | 39% |

● 10.29 참사 일차적 책임 소재 (% , 자유응답)



- 실제 개별 응답 내용을 워드 클라우드로 시각화
- 2022년 11월 8~10일 전국 성인 1,006명 전화조사
- 한국갤럽 데일리 오피니언 제519호 www.gallup.co.kr

- 50사례 미만은 수치 제시하지 않음. 한국갤럽 데일리 오피니언 제519호 www.gallup.co.kr

질문) 귀하는 많은 사람이 밀집한 장소에서 이태원 사태와 같은

군중 압착 사고를 당할까 봐 걱정되십니까, 걱정되지 않습니까? (4점 척도)

| 2022년 11월 2주<br>(8~10일) | 조사완료<br>사례수<br>(명) | 가중적용<br>사례수<br>(명) | 군중 압착 사고 우려 정도 |                     |                   |           |          | 걱정<br>된다<br>(계) | 걱정<br>되지<br>않음 |
|-------------------------|--------------------|--------------------|----------------|---------------------|-------------------|-----------|----------|-----------------|----------------|
|                         |                    |                    | 매우<br>걱정된다     | 어느정도<br>걱정되지<br>않는다 | 별로<br>걱정되지<br>않는다 | 전혀<br>않는다 | 의견<br>유보 |                 |                |
| 전체                      | 1,006              | 1,006              | 52%            | 21%                 | 16%               | 8%        | 3%       | 73%             | 24%            |
| 지역별                     |                    |                    |                |                     |                   |           |          |                 |                |
| 서울                      | 196                | 190                | 51%            | 19%                 | 17%               | 7%        | 7%       | 70%             | 24%            |
| 인천/경기                   | 318                | 319                | 53%            | 20%                 | 17%               | 8%        | 3%       | 73%             | 25%            |
| 강원                      | 30                 | 30                 | -              | -                   | -                 | -         | -        | -               | -              |
| 대전/세종/충청                | 104                | 107                | 46%            | 22%                 | 18%               | 11%       | 2%       | 68%             | 29%            |
| 광주/전라                   | 98                 | 98                 | 71%            | 15%                 | 7%                | 4%        | 4%       | 86%             | 11%            |
| 대구/경북                   | 99                 | 98                 | 46%            | 27%                 | 14%               | 10%       | 4%       | 73%             | 24%            |
| 부산/울산/경남                | 147                | 151                | 49%            | 24%                 | 19%               | 8%        | 1%       | 73%             | 27%            |
| 제주                      | 14                 | 13                 | -              | -                   | -                 | -         | -        | -               | -              |
| 성별                      |                    |                    |                |                     |                   |           |          |                 |                |
| 남성                      | 528                | 499                | 47%            | 20%                 | 18%               | 11%       | 4%       | 67%             | 29%            |
| 여성                      | 478                | 507                | 57%            | 22%                 | 14%               | 4%        | 3%       | 79%             | 18%            |
| 연령별                     |                    |                    |                |                     |                   |           |          |                 |                |
| 18~29세                  | 120                | 167                | 24%            | 26%                 | 31%               | 16%       | 4%       | 50%             | 47%            |
| 30대                     | 119                | 155                | 34%            | 32%                 | 22%               | 9%        | 3%       | 66%             | 31%            |
| 40대                     | 188                | 184                | 56%            | 22%                 | 15%               | 5%        | 3%       | 78%             | 20%            |
| 50대                     | 226                | 198                | 64%            | 18%                 | 10%               | 7%        | 1%       | 82%             | 17%            |
| 60대                     | 193                | 166                | 61%            | 18%                 | 13%               | 4%        | 4%       | 79%             | 17%            |
| 70대 이상                  | 160                | 137                | 75%            | 11%                 | 3%                | 4%        | 7%       | 86%             | 7%             |
| 직업별                     |                    |                    |                |                     |                   |           |          |                 |                |
| 농/임/어업                  | 25                 | 22                 | -              | -                   | -                 | -         | -        | -               | -              |
| 자영업                     | 160                | 152                | 59%            | 20%                 | 11%               | 6%        | 2%       | 79%             | 17%            |
| 기능노무/서비스                | 130                | 127                | 53%            | 19%                 | 16%               | 8%        | 4%       | 72%             | 24%            |
| 사무/관리                   | 315                | 341                | 45%            | 24%                 | 21%               | 8%        | 2%       | 69%             | 29%            |
| 전업주부                    | 211                | 192                | 66%            | 18%                 | 9%                | 3%        | 4%       | 84%             | 12%            |
| 학생                      | 51                 | 67                 | 13%            | 37%                 | 29%               | 19%       | 2%       | 50%             | 48%            |
| 무직/은퇴/기타                | 114                | 106                | 59%            | 13%                 | 10%               | 9%        | 8%       | 72%             | 19%            |
| 생활<br>수준별               |                    |                    |                |                     |                   |           |          |                 |                |
| 상/중상                    | 209                | 211                | 46%            | 25%                 | 19%               | 9%        | 2%       | 71%             | 28%            |
| 중                       | 493                | 504                | 51%            | 23%                 | 16%               | 7%        | 3%       | 74%             | 23%            |
| 중하                      | 158                | 159                | 51%            | 17%                 | 17%               | 10%       | 5%       | 68%             | 27%            |
| 하                       | 119                | 107                | 68%            | 13%                 | 6%                | 8%        | 5%       | 81%             | 14%            |
| 성향별                     |                    |                    |                |                     |                   |           |          |                 |                |
| 보수                      | 250                | 240                | 46%            | 24%                 | 18%               | 9%        | 3%       | 70%             | 27%            |
| 중도                      | 372                | 385                | 50%            | 21%                 | 20%               | 7%        | 2%       | 71%             | 27%            |
| 진보                      | 223                | 229                | 60%            | 20%                 | 11%               | 7%        | 2%       | 80%             | 18%            |
| 모름/응답거절                 | 161                | 151                | 57%            | 18%                 | 7%                | 8%        | 9%       | 75%             | 15%            |
| 정부의<br>수습·대응            |                    |                    |                |                     |                   |           |          |                 |                |
| 적절하다                    | 208                | 204                | 34%            | 28%                 | 24%               | 8%        | 5%       | 62%             | 32%            |
| 적절하지 않다                 | 693                | 706                | 58%            | 20%                 | 14%               | 6%        | 2%       | 78%             | 20%            |
| 군중압착<br>사고당할<br>가능성     |                    |                    |                |                     |                   |           |          |                 |                |
| 많이 있다                   | 260                | 250                | 87%            | 9%                  | 3%                | 1%        | 1%       | 96%             | 4%             |
| 약간 있다                   | 281                | 303                | 43%            | 35%                 | 14%               | 5%        | 2%       | 78%             | 19%            |
| 별로 없다                   | 186                | 181                | 39%            | 25%                 | 29%               | 4%        | 3%       | 64%             | 33%            |
| 전혀 없다                   | 203                | 202                | 34%            | 12%                 | 26%               | 24%       | 4%       | 46%             | 50%            |
| 분향소<br>조문               |                    |                    |                |                     |                   |           |          |                 |                |
| 의향 있다                   | 660                | 647                | 62%            | 20%                 | 10%               | 5%        | 3%       | 82%             | 15%            |
| 없다                      | 324                | 340                | 35%            | 23%                 | 26%               | 12%       | 4%       | 58%             | 38%            |
| 평소<br>정치에<br>관심이        |                    |                    |                |                     |                   |           |          |                 |                |
| 많이 있다                   | 249                | 226                | 65%            | 17%                 | 8%                | 7%        | 3%       | 82%             | 15%            |
| 약간 있다                   | 461                | 474                | 52%            | 22%                 | 16%               | 8%        | 2%       | 74%             | 24%            |
| 별로 없다                   | 197                | 206                | 43%            | 25%                 | 23%               | 6%        | 3%       | 68%             | 29%            |
| 전혀 없다/모름                | 99                 | 100                | 44%            | 18%                 | 15%               | 14%       | 9%       | 62%             | 29%            |



질문) 귀하 본인은 밀집 장소에서 군중 압착 사고를 당할 가능성이 있다고 보십니까, 없다고 보십니까? (4점 척도)

| 2022년 11월 2주<br>(8~10일)       | 조사완료<br>사례수<br>(명) | 가중적용<br>사례수<br>(명) | 군중 압착 사고 가능성 인식 |            |          |          |          | 가능성<br>있다<br>(계) | 가능성<br>없다<br>(계) |
|-------------------------------|--------------------|--------------------|-----------------|------------|----------|----------|----------|------------------|------------------|
|                               |                    |                    | 많이<br>있다        | 어느정도<br>있다 | 별로<br>없다 | 전혀<br>없다 | 의견<br>유보 |                  |                  |
|                               |                    |                    |                 |            |          |          |          |                  |                  |
| 전체                            | 1,006              | 1,006              | 25%             | 30%        | 18%      | 20%      | 7%       | 55%              | 38%              |
| 지역별                           |                    |                    |                 |            |          |          |          |                  |                  |
| 서울                            | 196                | 190                | 26%             | 28%        | 15%      | 25%      | 6%       | 54%              | 40%              |
| 인천/경기                         | 318                | 319                | 24%             | 36%        | 20%      | 15%      | 5%       | 60%              | 35%              |
| 강원                            | 30                 | 30                 | -               | -          | -        | -        | -        | -                | -                |
| 대전/세종/충청                      | 104                | 107                | 26%             | 22%        | 22%      | 25%      | 6%       | 48%              | 47%              |
| 광주/전라                         | 98                 | 98                 | 32%             | 31%        | 8%       | 19%      | 10%      | 63%              | 27%              |
| 대구/경북                         | 99                 | 98                 | 20%             | 32%        | 19%      | 20%      | 9%       | 52%              | 39%              |
| 부산/울산/경남                      | 147                | 151                | 23%             | 30%        | 21%      | 21%      | 6%       | 53%              | 42%              |
| 제주                            | 14                 | 13                 | -               | -          | -        | -        | -        | -                | -                |
| 성별                            |                    |                    |                 |            |          |          |          |                  |                  |
| 남성                            | 528                | 499                | 25%             | 31%        | 17%      | 24%      | 4%       | 56%              | 41%              |
| 여성                            | 478                | 507                | 25%             | 29%        | 19%      | 16%      | 10%      | 54%              | 35%              |
| 연령별                           |                    |                    |                 |            |          |          |          |                  |                  |
| 18~29세                        | 120                | 167                | 9%              | 53%        | 11%      | 24%      | 3%       | 62%              | 35%              |
| 30대                           | 119                | 155                | 26%             | 33%        | 17%      | 22%      | 2%       | 59%              | 39%              |
| 40대                           | 188                | 184                | 29%             | 34%        | 20%      | 14%      | 3%       | 63%              | 34%              |
| 50대                           | 226                | 198                | 31%             | 24%        | 23%      | 17%      | 6%       | 55%              | 40%              |
| 60대                           | 193                | 166                | 25%             | 20%        | 24%      | 23%      | 7%       | 45%              | 47%              |
| 70대 이상                        | 160                | 137                | 29%             | 15%        | 11%      | 22%      | 23%      | 44%              | 33%              |
| 직업별                           |                    |                    |                 |            |          |          |          |                  |                  |
| 농/임/어업                        | 25                 | 22                 | -               | -          | -        | -        | -        | -                | -                |
| 자영업                           | 160                | 152                | 29%             | 27%        | 19%      | 20%      | 5%       | 56%              | 39%              |
| 기능노무/서비스                      | 130                | 127                | 22%             | 34%        | 14%      | 21%      | 9%       | 56%              | 35%              |
| 사무/관리                         | 315                | 341                | 22%             | 36%        | 20%      | 19%      | 3%       | 58%              | 39%              |
| 전업주부                          | 211                | 192                | 27%             | 21%        | 21%      | 15%      | 16%      | 48%              | 36%              |
| 학생                            | 51                 | 67                 | 8%              | 49%        | 15%      | 24%      | 4%       | 57%              | 39%              |
| 무직/은퇴/기타                      | 114                | 106                | 34%             | 21%        | 11%      | 27%      | 7%       | 55%              | 38%              |
| 생활<br>수준별                     |                    |                    |                 |            |          |          |          |                  |                  |
| 상/중상                          | 209                | 211                | 24%             | 32%        | 21%      | 19%      | 5%       | 56%              | 40%              |
| 중                             | 493                | 504                | 27%             | 32%        | 18%      | 19%      | 4%       | 59%              | 37%              |
| 중하                            | 158                | 159                | 18%             | 32%        | 23%      | 21%      | 6%       | 50%              | 44%              |
| 하                             | 119                | 107                | 28%             | 20%        | 7%       | 30%      | 14%      | 48%              | 37%              |
| 성향별                           |                    |                    |                 |            |          |          |          |                  |                  |
| 보수                            | 250                | 240                | 22%             | 30%        | 17%      | 26%      | 5%       | 52%              | 43%              |
| 중도                            | 372                | 385                | 24%             | 31%        | 22%      | 19%      | 4%       | 55%              | 41%              |
| 진보                            | 223                | 229                | 32%             | 35%        | 17%      | 13%      | 3%       | 67%              | 30%              |
| 모름/응답거절                       | 161                | 151                | 22%             | 21%        | 10%      | 24%      | 23%      | 43%              | 34%              |
| 정부의<br>수습·대응<br>적절하다          | 208                | 204                | 14%             | 30%        | 19%      | 30%      | 7%       | 44%              | 49%              |
| 적절하지 않다                       | 693                | 706                | 29%             | 32%        | 18%      | 16%      | 4%       | 61%              | 34%              |
| 군중압착<br>사고<br>우려정도            |                    |                    |                 |            |          |          |          |                  |                  |
| 매우 걱정된다                       | 553                | 526                | 41%             | 25%        | 13%      | 13%      | 7%       | 66%              | 26%              |
| 어느정도 걱정됨                      | 199                | 213                | 10%             | 51%        | 22%      | 11%      | 6%       | 61%              | 33%              |
| 별로 걱정없음                       | 142                | 157                | 5%              | 27%        | 33%      | 33%      | 2%       | 32%              | 66%              |
| 전혀 걱정없음                       | 76                 | 77                 | 2%              | 21%        | 10%      | 64%      | 2%       | 23%              | 74%              |
| 분향소<br>조문<br>평소<br>정치에<br>관심이 |                    |                    |                 |            |          |          |          |                  |                  |
| 의향 있다                         | 660                | 647                | 31%             | 31%        | 15%      | 17%      | 6%       | 62%              | 32%              |
| 없다                            | 324                | 340                | 15%             | 29%        | 23%      | 27%      | 7%       | 44%              | 50%              |
| 많이 있다                         | 249                | 226                | 30%             | 27%        | 18%      | 17%      | 7%       | 57%              | 35%              |
| 약간 있다                         | 461                | 474                | 24%             | 33%        | 20%      | 18%      | 5%       | 57%              | 38%              |
| 별로 없다                         | 197                | 206                | 23%             | 32%        | 15%      | 23%      | 7%       | 55%              | 38%              |
| 전혀 없다/모름                      | 99                 | 100                | 19%             | 21%        | 13%      | 32%      | 16%      | 40%              | 45%              |

질문) 만약 이번 이태원 희생자들을 위한 분향소가 가까운 곳에 있다면  
조문하러 가실 의향이 있습니까, 없습니까?

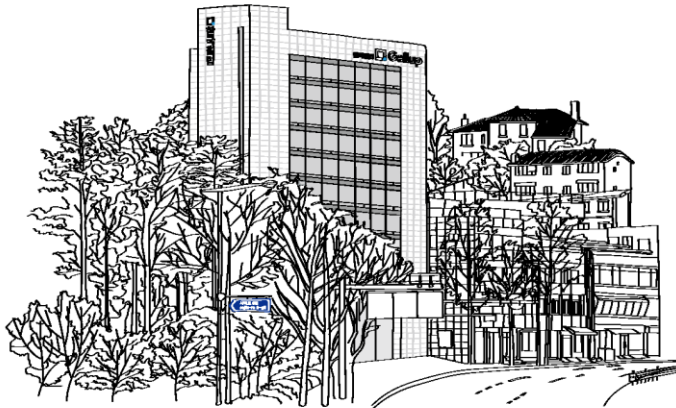
| 2022년 11월 2주<br>(8~10일) |          | 조사완료  |             | 10.29 참사 희생자 분향소 조문 의향 |     |         |
|-------------------------|----------|-------|-------------|------------------------|-----|---------|
|                         |          | 사례수   | 가중적용<br>사례수 | 의향 있다                  | 없다  | 모름/응답거절 |
| 지역별                     | 전체       | 1,006 | 1,006       | 64%                    | 34% | 2%      |
|                         | 서울       | 196   | 190         | 63%                    | 35% | 2%      |
|                         | 인천/경기    | 318   | 319         | 64%                    | 34% | 2%      |
|                         | 강원       | 30    | 30          | -                      | -   | -       |
|                         | 대전/세종/충청 | 104   | 107         | 59%                    | 37% | 5%      |
|                         | 광주/전라    | 98    | 98          | 76%                    | 24% |         |
|                         | 대구/경북    | 99    | 98          | 59%                    | 39% | 2%      |
|                         | 부산/울산/경남 | 147   | 151         | 65%                    | 34% | 1%      |
|                         | 제주       | 14    | 13          | -                      | -   | -       |
| 성별                      | 남성       | 528   | 499         | 65%                    | 34% | 1%      |
|                         | 여성       | 478   | 507         | 64%                    | 34% | 3%      |
| 연령별                     | 18~29세   | 120   | 167         | 54%                    | 46% |         |
|                         | 30대      | 119   | 155         | 55%                    | 43% | 1%      |
|                         | 40대      | 188   | 184         | 66%                    | 33% | 1%      |
|                         | 50대      | 226   | 198         | 75%                    | 24% | 1%      |
|                         | 60대      | 193   | 166         | 68%                    | 29% | 3%      |
|                         | 70대 이상   | 160   | 137         | 64%                    | 30% | 6%      |
| 주요<br>지지<br>정당별         | 국민의힘     | 344   | 322         | 62%                    | 36% | 2%      |
|                         | 더불어민주당   | 330   | 338         | 73%                    | 25% | 2%      |
| 직업별                     | 정의당      | 56    | 64          | 68%                    | 32% |         |
|                         | 무당(無黨)층  | 270   | 276         | 56%                    | 42% | 2%      |
| 직업별                     | 농/임/어업   | 25    | 22          | -                      | -   | -       |
|                         | 자영업      | 160   | 152         | 71%                    | 27% | 2%      |
|                         | 기능노무/서비스 | 130   | 127         | 66%                    | 34% |         |
|                         | 사무/관리    | 315   | 341         | 62%                    | 38% | 0%      |
|                         | 전업주부     | 211   | 192         | 65%                    | 30% | 5%      |
|                         | 학생       | 51    | 67          | 53%                    | 47% |         |
|                         | 무직/은퇴/기타 | 114   | 106         | 65%                    | 31% | 4%      |
| 성향별                     | 보수       | 250   | 240         | 61%                    | 37% | 1%      |
|                         | 중도       | 372   | 385         | 62%                    | 36% | 2%      |
|                         | 진보       | 223   | 229         | 76%                    | 24% | 0%      |
|                         | 모름/응답거절  | 161   | 151         | 57%                    | 37% | 6%      |
| 대통령<br>직무               | 긍정 평가자   | 332   | 304         | 59%                    | 38% | 3%      |
| 정부의<br>수습·대응            | 부정 평가자   | 598   | 626         | 69%                    | 30% | 1%      |
| 적절하다                    | 208      | 204   | 54%         | 44%                    | 2%  |         |
| 적절하지 않다                 | 693      | 706   | 70%         | 29%                    | 1%  |         |
| 군중압착                    | 매우 걱정된다  | 553   | 526         | 76%                    | 22% | 2%      |
| 사고                      | 어느정도 걱정됨 | 199   | 213         | 61%                    | 36% | 3%      |
| 우려정도                    | 별로 걱정 없음 | 142   | 157         | 42%                    | 57% | 1%      |
|                         | 전혀 걱정 없음 | 76    | 77          | 44%                    | 55% | 1%      |
| 평소<br>정치에<br>관심이        | 많이 있다    | 249   | 226         | 77%                    | 21% | 2%      |
|                         | 약간 있다    | 461   | 474         | 66%                    | 33% | 1%      |
|                         | 별로 없다    | 197   | 206         | 55%                    | 43% | 2%      |
|                         | 전혀 없다/모름 | 99    | 100         | 45%                    | 49% | 5%      |

- '조문 의향 있다': 2009년 김수환 추기경 70% 2014년 세월호 88%, 2015년 김영삼 전 대통령 41%

- '조문했다'는 '의향 있다'에 포함. 50사례 미만은 수치 제시하지 않음. 한국갤럽 데일리 제519호

“조사는 결코 화려하거나 스스로 빛나는  
업(業)이 아니다. 사회의 명암, 좌우 대립,  
빈부 문제, 정보 격차, 과거와 미래 등을  
두루 살펴 매 순간 어느 한쪽으로 치우치지  
않도록 스스로 경계하며 꾸준히 공부하고  
탐구하는 일이다. 때로는 관행과 시류에  
맞서야 하고, 때로는 비난과 질시를 묵묵히  
견뎌야 한다. 어렵지만 누군가는 반드시  
해야 할 일, 힘들지만 그만큼 보람된 일이다.”

조사인의 길, 박무익



한국갤럽조사연구소는 1974년 6월 박무익 회장이 설립한  
한국 최초의 법인 형태 조사 전문 회사입니다.

1970년대부터 사회 주요 현안 자체 조사 결과를 발표해 왔으며,  
우리 국민의 71%가 한국갤럽을 알고 있습니다.

—  
한국갤럽 홈페이지 갤럽리포트 게시판을 통해 공개한 자료는  
모두 한국갤럽의 자산이므로 상업적 용도의 재판매를 금지합니다(→ [FAQ](#)).

·  
기사, 논문, SNS 공유 등 재판매 이외 용도로는  
누구나, 무료로, 자유롭게 인용하실 수 있습니다.

·  
인용하실 때는 반드시 출처를 밝혀 주십시오.  
가능하면 조사 기간, 방법, 표본크기 등 개요까지 함께 표시하실 것을 권장합니다.

·  
저희는 소수점 아래 수치를 제시하지 않는 것을 원칙으로 하고 있으니,  
인용하실 때도 그에 따라 주실 것을 당부합니다.

—  
한국갤럽 조사에 관심 가져주셔서 고맙습니다.

- 매주 새로운 조사 결과를 전합니다: [이메일 뉴스레터 구독 신청](#) | [카카오톡채널 추가](#)
- 문의: 전화 02-3702-2100(대표)/2571/2621/2622 또는 [홈페이지 Q&A](#)
- 주소: (본관) 03167 서울시 종로구 사직로 70, (신관) 03042 서울시 종로구 자하문로 70

—  
이 문서에는 네이버 나눔글꼴과 한글과컴퓨터 함초롬체를 썼습니다.