

# 한국갤럽 데일리 오피니언

---

제515호 2022년 10월 2주

대통령 직무 수행 평가, 공·부정 평가 이유 | 정부조직법 개정 여성가족부 폐지안 평가(+이유) |  
대북 인식 - 북한 미사일 발사 위협 정도, 북한 도발 대응 방향, 일본과의 군사적 협력 필요성

## 조사 개요

- 조사기간: 2022년 10월 11~13일
- 표본추출: 무선전화 RDD 표본 프레임에서 무작위 추출(유선전화 RDD 10% 포함)
- 응답방식: 전화조사원 인터뷰
- 조사대상: 전국 만 18세 이상 1,002명
- 표본오차:  $\pm 3.1\%$ 포인트(95% 신뢰수준) - 주요 지표 표준오차·신뢰구간·상대표준오차 제시
- 응답률: 11.2%(총 통화 8,919명 중 1,002명 응답 완료)
- 의뢰처: 한국갤럽 자체 조사

갤럽리포트 G20221014

한국갤럽 데일리 오피니언 독자 여러분, 안녕하십니까?

1974년 문을 연 저희 연구소가 지금까지 얻은 명성은  
조사에 협조해주시고 관심 있게 봐 주신 분들 덕분입니다.

그에 보답하는 마음에서 1970년대부터 자체 조사 결과로 단행본을  
펴냈고, 1990년대에는 조사 전문 데이터베이스를 구축했습니다.  
2012년부터는 자체 조사를 정례화해 매주 새로운 결과를 공개하여  
누구나 무료로 활용할 수 있도록 했습니다.

여론조사의 홍수 속에 '정확한 자' 하나를 제공하고자 시작한  
저희 노력이 여론의 흐름을 읽으시는 데 도움되기를 바랍니다.  
한국갤럽에 몸 담고 있는 한 사람, 한 사람은 공정하고 신뢰받는  
조사회사로서 사명을 다하기 위해 계속 노력하겠습니다.

### 한국갤럽 데일리 오피니언은

조사원이 직접 묻고 응답 받는 인터뷰 방식으로 진행합니다.

전국 유권자 대표성을 최대한 확보하고자 무작위발생(RDD: Random Digit Dialing)한 무선전화 번호를 기본 표본추출틀로 합니다.  
단, 무선전화만으로는 접근하기 어려운 여성, 고연령대 일부는 무작위발생한 유선전화 조사로 보완합니다(반영 비율 10% 이내).

### 여론조사 바로보기

자주 물으시는 질문과 답글, 여론조사에 대한 이해를 돕는 한국갤럽 홈페이지 게시물 링크입니다. 클릭하면 연결됩니다.

→ [데일리 오피니언 표본설계: 모집단 정의부터 모수추정까지](#)

→ [전화조사 골백, 폭넓은 여론 수렴을 위한 필수 절차입니다: 콜 차수별 응답자 프로파일·정치적 성향 분석](#)

→ [정치 고관심층 위주 조사는 전체 여론을 왜곡합니다: 정치 관심도와 여론조사](#)

→ [알고 보면 똥낱똥하지 않습니다: 차기 정치지도자 선호도 질문 방식과 조사방법 간 차이](#)

→ [유·무선전화 표본 혼합 비율에 따른 여론조사 결과 차이](#)

→ [무선전화 RDD, 가상번호, 알뜰폰: 선거여론조사 관점에서 알뜰폰 가입자와 비가입자 간 성향 차이 분석](#)

NEW → [교육수준·생활수준과 정치적 태도: 저학력·저소득층이 더 보수적인가?](#)

→ [조사방법이 다르면 결과도 다릅니다: 같은 시기 상반된 조사 결과가 나오는 이유](#)

→ [표본오차보다 훨씬 작은 변동에 의미를 부여하는 행위는 해석이 아니라 허구\(虛構\)입니다](#)

→ [여론조사 결과는 옳고 그름의 잣대가 아니라, 다양한 의견의 중간점이 어디쯤인지 가능하는 이정표 역할을 할 뿐입니다](#)

→ [평소 정당 지지도는 현시점 유권자의 정당에 대한 태도로, 선거 결과에 대한 예측이 아닙니다](#)

→ [오보\(誤報\)에 가까울 만큼 여론조사에 대한 무지\(無知\)를 드러낸 기사가 많습니다: 부끄러운 여론조사 보도](#)

→ [여론조사는 정치 도구가 아니라 확률과 통계에 기반한 과학적 절차입니다: 한계와 오해](#)

→ [한국갤럽 유무선RDD 전화조사, 선거여론조사 관련 학술 논문 다운로드](#)

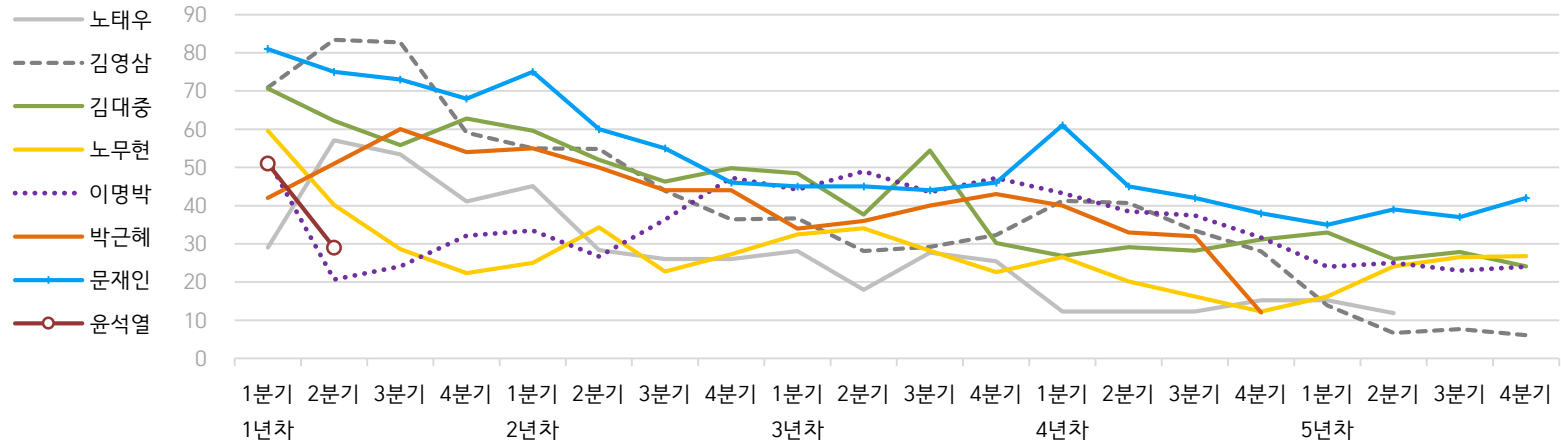
→ [여론조사의 이해와 활용에 관한 다양한 시각을 담은 기사/칼럼/인터뷰](#)

→ [한국갤럽 데일리 오피니언의 시작: 사회적 책임과 중립\(中立\)](#)

→ [The Gallup Legacy at 120 Years: 갤럽 인터내셔널 설립자 조지 갤럽 박사 탄생 120주년을 맞아](#)

# 한국갤럽 역대 대통령 직무 수행 평가 1988-2022

## ● 역대 대통령 직무 수행 긍정률 (%)



## ● 역대 대통령 직무 수행 평가 (%)

대통령	재임	1년차				2년차				3년차				4년차				5년차			
		1분기	2분기	3분기	4분기	1분기	2분기	3분기	4분기	1분기	2분기	3분기	4분기	1분기	2분기	3분기	4분기	1분기	2분기	3분기	4분기
13대 노태우 1988-1993	긍정	29	57	53	41	45	28	26	-	28	18	28	25	12	-	-	15	-	12	-	-
	부정	46	16	25	27	25	41	45	-	40	62	55	54	40	-	-	41	-	56	-	-
14대 김영삼 1993-1998	긍정	71	83	83	59	55	55	44	36	37	28	29	32	41	41	34	28	14	7	8	6
	부정	7	4	6	18	24	21	25	33	34	41	45	39	33	37	40	47	65	74	78	74
15대 김대중 1998-2003	긍정	71	62	56	63	60	52	46	50	49	38	54	30	27	29	28	31	33	26	28	24
	부정	7	11	17	14	16	22	29	24	20	26	18	51	55	52	49	49	41	53	52	56
16대 노무현 2003-2008	긍정	60	40	29	22	25	34	23	27	33	34	28	23	27	20	16	12	16	24	27	27
	부정	19	41	53	62	57	46	60	57	55	53	61	67	63	70	74	79	78	66	64	62
17대 이명박 2008-2013	긍정	52	21	24	32	34	27	36	47	44	49	44	47	43	39	37	32	25	25	23	24
	부정	29	69	65	55	55	55	55	45	45	41	43	41	49	54	55	60	62	58	59	63
18대 박근혜 2013-2017	긍정	42	51	60	54	55	50	44	44	34	36	40	43	40	33	32	12	-	-	-	-
	부정	23	23	21	33	34	39	46	45	56	54	51	46	49	53	55	80	-	-	-	-
19대 문재인 2017-2022	긍정	81	75	73	68	75	60	55	46	45	45	44	46	61	45	42	38	35	39	37	42
	부정	11	17	19	23	15	30	36	44	45	46	48	46	30	45	48	53	56	53	56	51
20대 윤석열 2022-2027	긍정	50	29	-	-	-	-	-	-	-	-	-	-	-	-	-	-	-	-	-	-
	부정	36	61	-	-	-	-	-	-	-	-	-	-	-	-	-	-	-	-	-	-

질문) 귀하는 ○○○ 대통령이 대통령으로서의 직무를 잘 수행하고 있다고 보십니까, 아니면 잘못 수행하고 있다고 보십니까?

(긍정/부정을 답하지 않은 경우 재질문) 굳이 말씀하신다면, '잘하고 있다'와 '잘못하고 있다' 중 어느 쪽입니까?

- 역대 대통령 평가에는 모두 동일 질문 방식 적용(2점 척도, 재질문 1회). '잘하고 있다' → 긍정, '잘못하고 있다' → 부정 평가 비율

- 1988~2011년은 분기 내 여러 조사 결과의 중위수, 2012년 이후는 데일리 오피니언 매주 조사의 분기별 평균 기준 제시

- 박근혜 대통령 4년차 4분기 직무 긍정률: 2016년 10월 4주간 평균 24% → 11~12월 6주간 평균 5%. 이후 직무 정치, 2017년 3월 10일 탄핵

- 2013년 18대까지는 2월 취임, 2017년 19대부터 5월 취임. 이후 재임 연차별 1분기는 그해 4~6월, 4분기는 이듬해 1~3월 기준. 한국갤럽 www.gallup.co.kr

## 주간 응답자 특성표

주요 분석 단위별 표본오차(95% 신뢰수준 기준)와 지역/성/지지정당/직업/생활수준/성향과 연령 분포 구성입니다. 2022년 7월 행정안전부 주민등록인구 기준 8개 권역/성/연령별 셀 가중 결과

- 질문)** - 귀하는 어느 시도에 살고 계십니까? 주소지 기준으로 말씀해 주십시오. (저희가 전화번호를 무작위 추출해 지역을 알지 못합니다.)
- 실례지만, 귀하의 연세는 올해 만으로 어떻게 되십니까?
  - 귀하의 직업은 무엇입니까?
  - 우리 국민들의 생활수준을 상, 중상, 중, 중하, 하의 다섯 단계로 나눈다면 귀댁 생활수준은 어디에 속한다고 생각하십니까?
  - 귀하 본인의 정치적 성향은 다음 중 어디에 해당한다고 생각하십니까? (보기 로테이션 제시) 매우 보수적 / 약간 보수적 / 중도적 / 약간 진보적 / 매우 진보적

응답자 특성표 2022년 10월 2주 (11~13일)	조사완료		가중값 적용 기준		가중값 배율 (B/A)	표본오차 95% 신뢰수준
	사례수 (명) (A)	비율	사례수 (명) (B)	비율		
전체	1,002	100%	1,002	100%	1.00	±3.1%P
지역별						
서울	193	19%	189	19%	0.98	±7.1%P
인천/경기	316	32%	317	32%	1.00	±5.5%P
강원	32	3%	30	3%	0.95	±17.3%P
대전/세종/충청	100	10%	106	11%	1.06	±9.8%P
광주/전라	103	10%	98	10%	0.95	±9.7%P
대구/경북	95	9%	98	10%	1.03	±10.1%P
부산/울산/경남	150	15%	151	15%	1.00	±8.0%P
제주	13	1%	13	1%	0.99	±27.2%P
성별						
남성	523	52%	497	50%	0.95	±4.3%P
여성	479	48%	505	50%	1.05	±4.5%P
연령별						
18~29세	122	12%	170	17%	1.39	±8.9%P
30대	123	12%	151	15%	1.22	±8.8%P
40대	184	18%	184	18%	1.00	±7.2%P
50대	229	23%	196	20%	0.86	±6.5%P
60대	198	20%	165	16%	0.83	±7.0%P
70대 이상	146	15%	136	14%	0.93	±8.1%P

- 표본오차는 조사완료 사례수 기준. 한국갤럽 데일리 오피니언 제515호

- 가중값 적용 기준 사례수는 2022년 7월 행안부 주민등록인구 지역/성/연령비를 따름

응답자 특성표 2022년 10월 2주 (11~13일)	조사완료 사례수 (명)	주민등록인구 기준 가중값 적용 결과						
		가중적용 사례수	연령 분포					
			18~29세	30대	40대	50대	60대	70대+
전체	1,002	1,002	17%	14%	19%	20%	17%	14%
지역별								
서울	193	189	19%	17%	18%	18%	15%	13%
인천/경기	316	317	18%	16%	20%	20%	15%	11%
강원	32	30	-	-	-	-	-	-
대전/세종/충청	100	106	17%	15%	19%	19%	17%	14%
광주/전라	103	98	16%	12%	17%	20%	17%	18%
대구/경북	95	98	15%	8%	22%	20%	18%	16%
부산/울산/경남	150	151	15%	14%	18%	20%	18%	14%
제주	13	13	-	-	-	-	-	-
성별								
남성	523	497	18%	16%	19%	20%	16%	11%
여성	479	505	16%	13%	19%	20%	17%	16%
주요 지지 정당별								
국민의힘	341	323	15%	9%	10%	18%	28%	20%
더불어민주당	371	382	16%	16%	23%	23%	11%	11%
정의당	35	35	-	-	-	-	-	-
무당(無黨)층	247	255	21%	20%	21%	17%	11%	11%
직업별								
농/임/어업	27	24	-	-	-	-	-	-
자영업	154	142	2%	10%	25%	33%	23%	6%
기능노무/서비스	130	122	13%	13%	16%	23%	26%	9%
사무/관리	334	353	18%	27%	26%	20%	7%	1%
전업주부	201	184	-	3%	16%	22%	28%	31%
학생	53	75	96%	4%	-	-	-	-
무직/은퇴/기타	103	102	13%	9%	6%	8%	18%	45%
생활 수준별								
상/중상	188	194	24%	17%	19%	25%	12%	3%
중	461	469	18%	15%	20%	19%	16%	12%
중하	198	196	16%	14%	22%	20%	18%	11%
하	126	117	6%	8%	12%	17%	26%	31%
성향별								
보수	264	257	17%	15%	14%	18%	24%	12%
중도	358	357	18%	18%	17%	23%	16%	8%
진보	251	263	17%	12%	32%	21%	11%	7%
모름/응답거절	129	124	15%	9%	6%	11%	14%	45%
평소 정치에 관심이								
많이 있다	263	247	6%	11%	24%	23%	20%	16%
약간 있다	481	486	18%	16%	18%	21%	16%	11%
별로 없다	184	189	21%	17%	17%	17%	15%	13%
전혀 없다/모름	74	80	35%	12%	8%	9%	11%	25%

- 50사례 미만은 수치 제시하지 않음. 한국갤럽 데일리 오피니언 제515호 www.gallup.co.kr

## 조사완료 응답자 특성표

2022년 10월 2주 (11~13일)		조사완료 사례수 (명)			가중적용 기준 사례수 (명)		
		계	남성	여성	계	남성	여성
전국	합계	1,002	523	479	1,002	497	505
	18~29세	122	71	51	170	89	81
	30대	123	75	48	151	78	73
	40대	184	105	79	184	94	91
	50대	229	114	115	196	99	97
	60대	198	95	103	165	81	84
	70대 이상	146	63	83	136	56	80
서울	소계	193	96	97	189	91	98
	18~29세	31	17	14	36	17	19
	30대	37	21	16	32	16	16
	40대	29	17	12	33	16	17
	50대	39	18	21	34	17	17
	60대	31	13	18	29	14	15
	70대 이상	26	10	16	24	10	14
인천/경기	소계	316	169	147	317	159	158
	18~29세	38	23	15	56	29	27
	30대	36	26	10	52	27	25
	40대	64	35	29	63	32	31
	50대	79	39	40	64	32	31
	60대	60	29	31	48	24	24
	70대 이상	39	17	22	35	15	20
강원	소계	32	17	15	30	15	15
	18~29세	5	2	3	5	3	2
	30대	3	3		4	2	2
	40대	5	2	3	5	3	2
	50대	8	4	4	6	3	3
	60대	6	3	3	6	3	3
	70대 이상	5	3	2	5	2	3
대전/세종/충청	소계	100	55	45	106	54	53
	18~29세	8	4	4	18	10	8
	30대	12	8	4	16	8	7
	40대	22	11	11	20	10	10
	50대	24	14	10	20	11	10
	60대	21	11	10	18	9	9
	70대 이상	13	7	6	15	6	9

(오른쪽 표로 이어짐)

(왼쪽 표에서 이어짐)		조사완료 사례수 (명)			가중적용 기준 사례수 (명)		
		계	남성	여성	계	남성	여성
광주/전라	소계	103	52	51	98	49	49
	18~29세	12	8	4	16	8	7
	30대	14	7	7	12	6	6
	40대	19	11	8	17	9	8
	50대	17	8	9	19	10	9
	60대	20	10	10	17	8	8
	70대 이상	21	8	13	17	7	10
대구/경북	소계	95	49	46	98	48	49
	18~29세	9	5	4	15	8	7
	30대	4	3	1	13	7	6
	40대	19	11	8	17	9	8
	50대	25	12	13	20	10	10
	60대	22	11	11	18	9	9
	70대 이상	16	7	9	16	6	9
부산/울산/경남	소계	150	78	72	151	75	76
	18~29세	17	10	7	23	13	11
	30대	16	6	10	21	11	10
	40대	25	17	8	27	14	13
	50대	33	18	15	30	15	15
	60대	34	16	18	28	13	14
	70대 이상	25	11	14	22	9	13
제주	소계	13	7	6	13	6	6
	18~29세	2	2		2	1	1
	30대	1	1		2	1	1
	40대	1	1		3	1	1
	50대	4	1	3	3	1	1
	60대	4	2	2	2	1	1
	70대 이상	1		1	2	1	1

중앙선거여론조사심의위원회 선거여론조사기준에 따라 지역(8개 권역)/성/연령별 조사완료 사례수와 가중값 적용 기준 사례수를 함께 제시합니다.

각 사례수 합계나 소계는 최대 ±2까지 차이가 날 수 있습니다.

1,000명을 권역(8)\*성(2)\*연령대(6)=96개 셀별 할당 시 소수점 아래 반올림이 발생하기 때문입니다.

이는 조사 결과 해석에는 어떤 영향도 주지 않는 자연스럽고 불가피한 현상입니다.

가중값 적용 기준 사례수는 2022년 7월 말 행안부 주민등록인구 기반입니다.

한국갤럽 데일리 오피니언은

유·무선전화 RDD 번호를 단순확률추출해 조사하고

전국 유권자를 대표할 수 있도록 지역, 성, 연령대 등 세부 특성 층별로

사후층화 가중을 적용하여 모집단 특성인 모수를 추정합니다.

→ [데일리 오피니언 표본설계: 모집단 정의부터 모수추정까지](#)

주요 조사 결과(대통령 직무 수행 평가, 정당 지지도)에 대한

모수 추정치의 신뢰 범위와 정도를 나타내는 95% 신뢰구간과 상대표준오차를

고려하여 해석하시길 바랍니다.

### 95% 신뢰구간

모수가 이 구간 안에 있을 확률이 95%라는 의미입니다.

이 구간 안에서의 수치 변동은 실제 변화인지 오차인지 단정할 수 없습니다.

### 상대표준오차

통계 신뢰성 지표로, 수치가 작을수록 더 신뢰할 수 있습니다.

(참고) 캐나다 통계청 표본조사 상대표준오차 기준

- 0.0 ~ 4.9%: 매우 우수(Excellent)

- 5.0 ~ 9.9%: 우수(Very Good)

- 10.0 ~ 14.9%: 좋음(Good)

- 15.0 ~ 24.9%: 허용 가능(Acceptable)

- 25.0 ~ 34.9%: 주의사항과 함께 사용 가능(Use with caution)

- 35.0% 이상: 공표 시 신뢰 불가(Too unreliable to publish)

출처: Butcher, B. & Elliot, D. (1986)

<표본오차 매뉴얼: A sampling errors manual>(통계청 표본관리과 역). p.8.

### ● 대통령 직무 수행 평가 표준오차, 신뢰구간, 상대표준오차

2022년 10월 2주 (11~13일)	조사완료 사례수 (명)	대통령 직무 수행 평가	추정치	표준 오차	95% 신뢰구간		상대 표준오차
					하한	상한	
전체	1,002	잘하고 있다 잘못하고 있다	28% 63%	1.4% 1.5%	26% 60%	31% 65%	4.9% 2.4%
지역별 서울	193	잘하고 있다 잘못하고 있다	24% 66%	3.0% 3.2%	19% 60%	31% 72%	12.3% 4.9%
인천/경기	316	잘하고 있다 잘못하고 있다	27% 63%	2.6% 2.8%	22% 57%	33% 68%	9.6% 4.4%
강원	32	잘하고 있다 잘못하고 있다		9.2% 9.4%			25.4% 19.5%
대전/세종/충청	100	잘하고 있다 잘못하고 있다	29% 65%	4.6% 4.9%	20% 55%	39% 74%	16.2% 7.5%
광주/전라	103	잘하고 있다 잘못하고 있다	14% 77%	3.4% 4.3%	8% 67%	22% 84%	24.3% 5.7%
대구/경북	95	잘하고 있다 잘못하고 있다	41% 52%	4.6% 4.6%	32% 43%	50% 61%	11.2% 8.9%
부산/울산/경남	150	잘하고 있다 잘못하고 있다	37% 55%	3.6% 3.6%	30% 48%	44% 62%	9.8% 6.5%
제주	13	잘하고 있다 잘못하고 있다		8.5% 8.5%			77.1% 9.5%
성별 남성	523	잘하고 있다 잘못하고 있다	26% 67%	1.8% 1.9%	22% 63%	30% 70%	7.0% 2.9%
여성	479	잘하고 있다 잘못하고 있다	31% 59%	2.1% 2.2%	27% 54%	35% 63%	6.8% 3.8%
연령별 18~29세	122	잘하고 있다 잘못하고 있다	21% 69%	3.8% 4.3%	14% 60%	30% 77%	18.3% 6.3%
30대	123	잘하고 있다 잘못하고 있다	18% 70%	3.9% 4.3%	12% 61%	27% 78%	21.4% 6.1%
40대	184	잘하고 있다 잘못하고 있다	14% 82%	2.6% 2.9%	9% 76%	20% 87%	19.0% 3.5%
50대	229	잘하고 있다 잘못하고 있다	26% 69%	2.8% 3.0%	21% 63%	32% 75%	10.7% 4.3%
60대	198	잘하고 있다 잘못하고 있다	48% 40%	3.5% 3.5%	41% 33%	54% 47%	7.4% 8.8%
70대 이상	146	잘하고 있다 잘못하고 있다	48% 37%	4.0% 3.8%	41% 30%	56% 45%	8.3% 10.3%

- 50사례 미만은 추정치 제시하지 않음. 한국갤럽 데일리 오피니언 제515호 www.gallup.co.kr

● 주요 정당 지지도 표준오차, 신뢰구간, 상대표준오차 (1/2)

2022년 10월 2주 (11~13일)	조사완료 사례수 (명)	지지 정당	추정치	표준 오차	95% 신뢰구간		상대 표준오차
					하한	상한	
전체	1,002	국민의힘	32%	1.4%	29%	35%	4.4%
		더불어민주당	38%	1.6%	35%	41%	4.1%
		정의당	3%	0.6%	2%	5%	17.5%
		무당(無黨)층	25%	1.5%	23%	28%	5.8%
지역별 서울	193	국민의힘	31%	3.2%	25%	38%	10.2%
		더불어민주당	35%	3.3%	29%	42%	9.5%
		정의당	3%	1.4%	1%	8%	41.5%
		무당층	30%	3.3%	24%	37%	11.0%
인천/경기	316	국민의힘	29%	2.5%	24%	34%	8.7%
		더불어민주당	41%	2.9%	36%	47%	7.1%
		정의당	3%	1.1%	2%	6%	36.3%
		무당층	25%	2.6%	20%	31%	10.4%
강원	32	국민의힘		8.7%			25.0%
		더불어민주당		8.3%			26.7%
		정의당					
		무당층		9.1%			26.9%
대전/세종/충청	100	국민의힘	32%	4.9%	23%	43%	15.2%
		더불어민주당	44%	5.4%	34%	55%	12.3%
		정의당	3%	1.6%	1%	8%	48.7%
		무당층	21%	4.5%	13%	31%	21.8%
광주/전라	103	국민의힘	17%	3.4%	11%	25%	20.4%
		더불어민주당	55%	5.1%	45%	64%	9.3%
		정의당	8%	2.7%	4%	15%	34.2%
		무당층	21%	4.1%	14%	30%	19.7%
대구/경북	95	국민의힘	54%	5.1%	44%	63%	9.4%
		더불어민주당	19%	4.3%	12%	29%	22.3%
		정의당	2%	1.1%	0%	6%	70.7%
		무당층	25%	5.2%	16%	36%	21.1%
부산/울산/경남	150	국민의힘	36%	3.7%	30%	44%	10.1%
		더불어민주당	32%	3.9%	25%	40%	12.2%
		정의당	3%	1.5%	1%	8%	46.1%
		무당층	27%	3.9%	20%	35%	14.4%
제주	13	국민의힘		12.2%			62.1%
		더불어민주당		14.6%			22.2%
		정의당		6.7%			101.3%
		무당층		6.4%			77.4%

- 50사례 미만은 추정치 제시하지 않음. 한국갤럽 데일리 오피니언 제515호 www.gallup.co.kr

● 주요 정당 지지도 표준오차, 신뢰구간, 상대표준오차 (2/2)

2022년 10월 2주 (11~13일)	조사완료 사례수 (명)	지지 정당	추정치	표준 오차	95% 신뢰구간		상대 표준오차
					하한	상한	
성별 남성	523	국민의힘	36%	2.0%	32%	40%	5.7%
		더불어민주당	33%	2.0%	29%	37%	6.2%
		정의당	3%	0.7%	2%	5%	23.9%
		무당층	27%	2.0%	23%	31%	7.6%
여성	479	국민의힘	29%	2.0%	25%	33%	6.9%
		더불어민주당	43%	2.4%	39%	48%	5.5%
		정의당	4%	0.9%	2%	6%	25.0%
		무당층	24%	2.1%	21%	29%	8.7%
연령별 18~29세	122	국민의힘	29%	4.0%	22%	38%	13.7%
		더불어민주당	37%	4.3%	29%	45%	11.9%
		정의당	2%	1.2%	0%	7%	70.9%
		무당층	31%	4.5%	23%	40%	14.4%
30대	123	국민의힘	20%	4.0%	13%	29%	20.0%
		더불어민주당	42%	5.0%	33%	52%	11.7%
		정의당	3%	2.0%	1%	10%	64.3%
		무당층	35%	4.7%	26%	45%	13.6%
40대	184	국민의힘	17%	2.7%	12%	23%	16.4%
		더불어민주당	47%	3.8%	40%	55%	8.1%
		정의당	7%	1.8%	4%	11%	27.6%
		무당층	28%	3.5%	22%	36%	12.4%
50대	229	국민의힘	29%	2.9%	23%	35%	10.1%
		더불어민주당	43%	3.2%	37%	50%	7.4%
		정의당	5%	1.4%	3%	9%	29.6%
		무당층	21%	2.6%	17%	27%	12.3%
60대	198	국민의힘	54%	3.5%	47%	61%	6.5%
		더불어민주당	26%	3.0%	20%	32%	11.5%
		정의당	2%	1.1%	1%	6%	43.5%
		무당층	17%	2.7%	13%	23%	15.7%
70대 이상	146	국민의힘	48%	4.1%	41%	56%	8.4%
		더불어민주당	30%	3.7%	24%	38%	12.1%
		정의당	1%	0.8%	0%	5%	100.0%
		무당층	20%	3.3%	15%	28%	16.3%

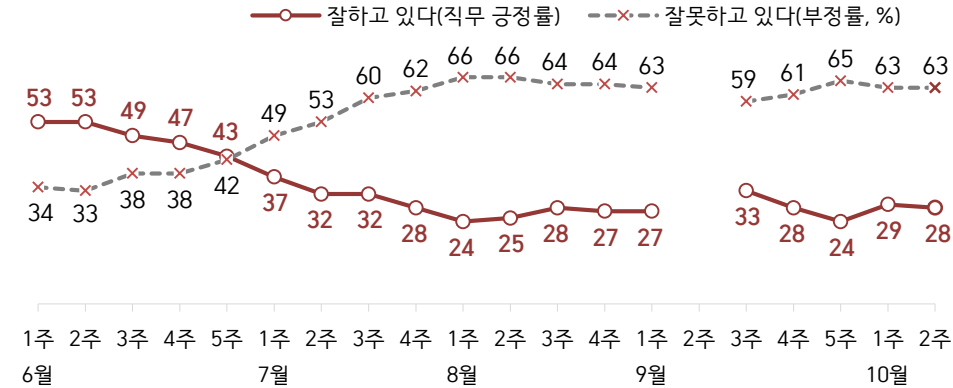
- 한국갤럽 데일리 오피니언 제515호 www.gallup.co.kr

# 대통령 직무 수행 평가, 정당 지지도: 최근 20주 지표 추이

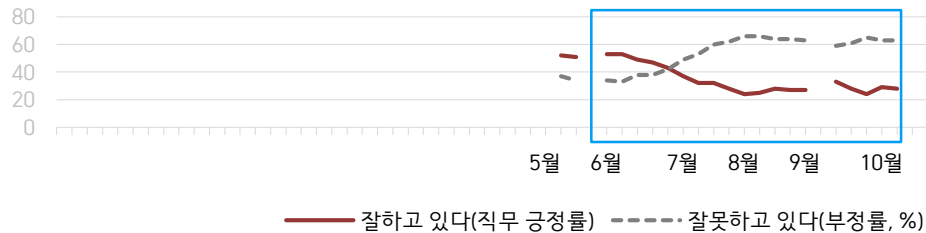
매주 화~목 조사 | 무선전화 RDD 조사(유선전화 RDD 보완) | 매주 유효표본 약 1,000명 | 표본오차 ±3.1%포인트(95% 신뢰수준)

**질문)** 귀하는 윤석열 대통령이 대통령으로서의 직무를 잘 수행하고 있다고 보십니까, 아니면 잘못 수행하고 있다고 보십니까? (긍정/부정을 답하지 않은 경우 재질문)  
 굳이 말씀하신다면, '잘하고 있다'와 '잘못하고 있다' 중 어느 쪽입니까?

## ● 대통령 직무 수행 평가: 2022년, 최근 20주



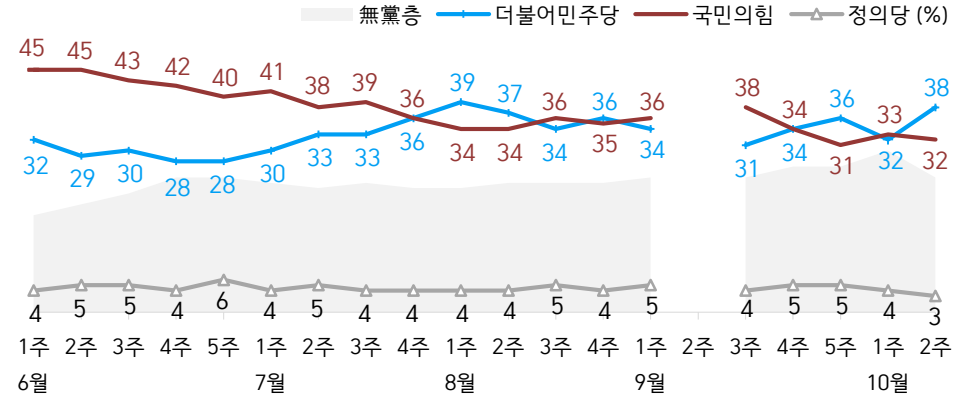
## ● 대통령 직무 수행 평가 2022



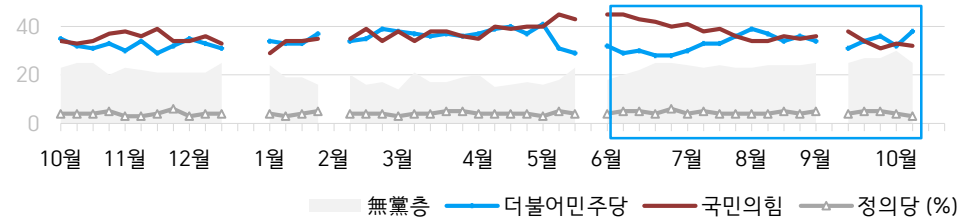
- 2022년 3월 9일 당선, 5월 10일 취임. 5월 4주(지방선거 직전), 9월 2주(추석) 조사 생략  
 - 매주 전국 유권자 약 1,000명 전화조사. 한국갤럽 데일리 오피니언 제515호 www.gallup.co.kr

**질문)** 귀하는 다음 중 어느 정당 또는 단체를 지지하십니까? 보기를 순환하여 불러드리겠습니다.  
 ('모름/없음'인 경우 재질문) 그럼, 본인 성향은 어느 정당/단체에 조금이라도 더 가깝습니까?  
 - 원내 2인 이상 정당 기준 보기 제시

## ● 정당 지지도: 2022년, 최근 20주



## ● 주요 정당 지지도 2021-2022



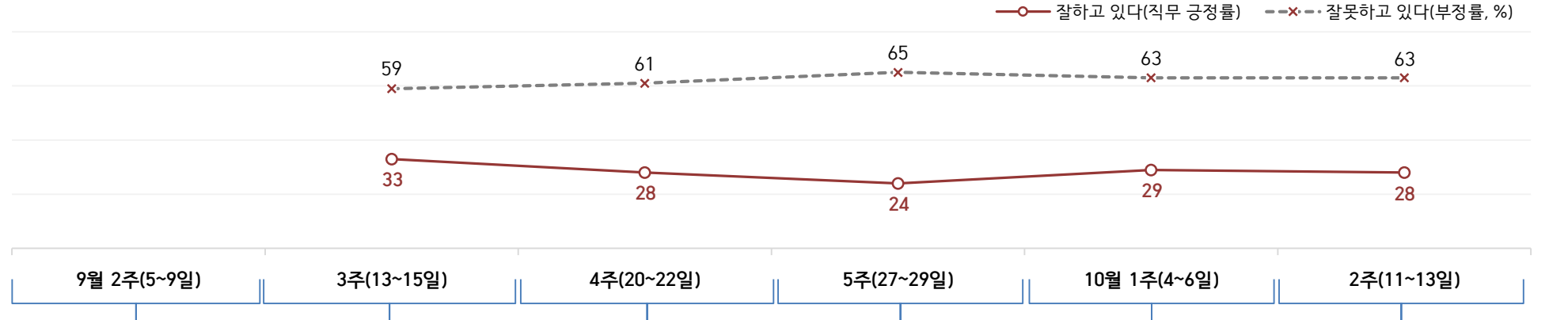
- 무당(無黨)층='현재 지지하는 정당 없음/모름/응답거절'  
 - 2021년 12월 4~5주(연말), 2022년 2월 1주(설), 5월 4주(지방선거 직전), 9월 2주(추석) 조사 생략  
 - 매주 전국 유권자 약 1,000명 전화조사. 한국갤럽 데일리 오피니언 제515호 www.gallup.co.kr



# 최근 6주간 대통령 직무 수행 평가와 주요 정치 이슈

질문) 귀하는 윤석열 대통령이 대통령으로서의 직무를 잘 수행하고 있다고 보십니까, 혹은 잘못 수행하고 있다고 보십니까?  
(긍정/부정을 답하지 않은 경우 재질문) 굳이 말씀하신다면, '잘하고 있다'와 '잘못하고 있다' 중 어느 쪽입니까?

## ● 대통령 직무 수행 평가: 2022년, 최근 6주



9월 2주(5~9일)	3주(13~15일)	4주(20~22일)	5주(27~29일)	10월 1주(4~6일)	2주(11~13일)
3   입국 전 PCR 검사 폐지 4   정의당 당원 총투표에서 '비례의원 총사퇴 권고' 부결 5   전국 태풍 한남노 영향권, 포항·경주 피해 집중 8   민주당 '김건희 특검법' 발의 - 국민의힘 새 비대위원장 정진석 임명안 의결 - 검찰, '공직선거법 위반 혐의' 이재명 불구속 기소 - 英 엘리자베스 2세 여왕 별세 9   北, 핵무력 정책 법제화 * 9/9-12 추석 연휴	12   대통령실 조직 개편 마무리 - 오징어게임, 비영여 드라마 최초 에미상 수상(6개 부문) 13   국무조정실, 신재생에너지 정부 기금 부실 집행 적발 14   포스코, '침수 설비 연내 복구' - 경찰, '성남FC 후원금 의혹' 이재명 기소 의견 송치 15   연 3%대 안심전환대출 접수 시작 - 범야권, 노조 파업 손해배상 청구 제한 '노란봉투법' 발의 16   尹, 영빈관 신축 계획 철회 17   정의당, 재창당 결의안 채택 * 성주 사드 기지 갈등 고조	19   국회 첫 대정부질문 시작 - 국민의힘 원내대표 주호영 선출 - 尹, 영국 여왕 장례식 참석 / 조문 취소 논란 - 경남도, 부울경 특별연합 탈퇴 20   경찰, '성접대 수수 의혹' 이준석 공소시효 만료 불송치 결정 21   尹, 미국 유엔총회 기조연설 - 세종 외 비수도권 전역 부동산 규제 완화 22   미국 기준금리 3.25% (3연속 0.75%p 인상) - 원달러 환율 1,400원대 - 尹, 비속어 발언 논란 - 4분기 전기요금 발표 연기 - 민주당, 법인세·중부세 완화 반대 당론 채택 * 중국·인도, 러시아 지지 철회 / 국제 에너지 가격 하락세	24   尹, 5박7일 영·북미 순방 후 귀국 25   농식품부, 쌀값 안정화 대책 결정 26   실외 마스크 착용 의무 전면 해제 - 尹, '사실과 다른 보도로 동맹 훼손' / 대통령실, MBC에 질의 공문 - 민주당, 박진 해임건의안 발의 28   '쌍방울그룹 뇌물 수수 의혹' 이화영 킨텍스 대표 구속 - 범야권·시민단체, '가족 다양성 배제 건강가정 고수' 여가부 규탄 29   尹, 해리스 부통령 접견 - 국민의힘, MBC 검찰 고발 30   尹, 박진 해임건의안 거부 * '尹 비속어 발언' 파문 증폭 * 국회 교섭단체 대표 연설 * 영국중앙은행, 금융시장 혼란에 101조 국채 매입 조치 발표 * KOSPI 증가 기준 2,100대	1   전기·가스요금 인상 2   감사원, '서해 공무원 피격' 관련 文 전 대통령 서면조사 통보 / 민주당 '정치 보복' 반발 3   당정, '여가부 폐지, 보훈부 승격' 등 정부조직 개편 논의 4   코로나19 소상공인·자영업자 채무조정 새출발기금 신청 시작 - 국토부, 심야 택시난 완화 대책 - 요양병원·시설 '접촉면회' 재개 - 尹, 조규홍 복지부장관 임명 재가 6   법원, 정진석 비대위 효력 인정 - 행안부, 정부조직 개편안 발표 7   국민의힘 윤리위, 이준석 당원권 정지 1년 추가 - 이재명, 한미일 연합훈련 '극단적 친일 국방' 비판 * 국정감사 시작 * 고교생 만평 '윤석열차' 논란	9   尹, '한미일 3자 안보협력 강화' 11   尹, '학업성취도 전수평가 부활' - 민주당, '여가부 확대 개편 필요' - 코로나19 개량 백신 접종 시작 12   한은 기준금리 인상(2.5→3.0%) - '전술핵 재배치·핵무장' 주장 제기 13   이재명, 보유 방산주 전량 매도 * 국정감사 계속 * 북한 미사일 도발 지속 * 러시아, 우크라이나 대규모 공습 * IMF, 내년 세계 경제성장률 하향 * 민주 김용민 '尹 퇴진' / 국민의힘 정진석 '조선 자멸' / 김문수 '文 김일성주의자' 발언 파문

# 대통령 직무 수행 평가

## ● 대통령 직무 수행 평가: 최근 6개월

2022년	조사완료 사례수 (명)	대통령 직무 수행 평가			
		잘하고 있다	잘못하고 있다	어느 쪽도 아니다	모름/ 응답거절
제19대 문재인 대통령					
4월 2주(12-14)	1,003	43%	51%	2%	4%
4월 3주(19-21)	1,000	44%	50%	2%	4%
4월 4주(26-28)	1,003	45%	49%	3%	3%
5월 1주(03-04)	1,000	45%	51%	2%	3%
제20대 윤석열 대통령					
5월 2주(10-12)	1,000	52%	37%	2%	10%
5월 3주(17-19)	1,000	51%	34%	3%	12%
5월 4주(23-27)	지방선거 직전 주				
6월 1주(02)	1,001	53%	34%	2%	11%
6월 2주(07-09)	1,000	53%	33%	2%	12%
6월 3주(14-16)	1,000	49%	38%	3%	11%
6월 4주(21-23)	1,000	47%	38%	3%	12%
6월 5주(28-30)	1,000	43%	42%	3%	12%
7월 1주(05-07)	1,000	37%	49%	3%	11%
7월 2주(12-14)	1,003	32%	53%	5%	10%
7월 3주(19-21)	1,000	32%	60%	2%	7%
7월 4주(26-28)	1,000	28%	62%	3%	8%
8월 1주(02-04)	1,001	24%	66%	2%	8%
8월 2주(09-11)	1,000	25%	66%	2%	6%
8월 3주(16-18)	1,000	28%	64%	2%	6%
8월 4주(23-25)	1,001	27%	64%	3%	7%
9월 1주(8/30-9/1)	1,000	27%	63%	2%	8%
9월 2주(05-09)	추석 기간				
9월 3주(13-15)	1,000	33%	59%	3%	5%
9월 4주(20-22)	1,000	28%	61%	3%	8%
9월 5주(27-29)	1,000	24%	65%	3%	8%
10월 1주(04-06)	1,002	29%	63%	2%	6%
<b>10월 2주(11-13)</b>	<b>1,002</b>	<b>28%</b>	<b>63%</b>	<b>3%</b>	<b>6%</b>

- 6월 1주는 제8회 지방선거 익일

- 한국갤럽 데일리 오피니언 제515호 www.gallup.co.kr

질문) 귀하는 윤석열 대통령이 대통령으로서의 직무를 잘 수행하고 있다고 보십니까, 아니면 잘못 수행하고 있다고 보십니까? (긍정/부정을 답하지 않은 경우 재질문) 굳이 말씀하신다면, '잘하고 있다'와 '잘못하고 있다' 중 어느 쪽입니까?

2022년 10월 2주 (11~13일)	조사완료 사례수 (명)	가중적용 사례수 (명)	대통령 직무 수행 평가			
			잘하고 있다	잘못하고 있다	어느 쪽도 아니다	모름/ 응답거절
전체	1,002	1,002	28%	63%	3%	6%
지역별						
서울	193	189	24%	66%	4%	6%
인천/경기	316	317	27%	63%	4%	7%
강원	32	30	-	-	-	-
대전/세종/충청	100	106	29%	65%	1%	5%
광주/전라	103	98	14%	77%	2%	8%
대구/경북	95	98	41%	52%	3%	4%
부산/울산/경남	150	151	37%	55%	2%	6%
제주	13	13	-	-	-	-
성별						
남성	523	497	26%	67%	3%	5%
여성	479	505	31%	59%	3%	8%
연령별						
18~29세	122	171	21%	69%	1%	9%
30대	123	144	18%	70%	3%	8%
40대	184	187	14%	82%	1%	3%
50대	229	199	26%	69%	2%	2%
60대	198	166	48%	40%	6%	7%
70대 이상	146	135	48%	37%	5%	9%
주요 지지 정당별						
국민의힘	341	323	68%	24%	4%	4%
더불어민주당	371	382	4%	92%	1%	2%
정의당	35	35	-	-	-	-
무당(無黨)층	247	255	17%	63%	5%	15%
직업별						
농/임/어업	27	24	-	-	-	-
자영업	154	142	40%	57%	2%	1%
기능노무/서비스	130	122	23%	66%	3%	7%
사무/관리	334	353	18%	75%	2%	5%
전업주부	201	184	38%	51%	3%	8%
학생	53	75	23%	69%		8%
무직/은퇴/기타	103	102	37%	45%	6%	12%
생활 수준별						
상/중상	188	194	29%	65%	1%	4%
중	461	469	30%	64%	3%	4%
중하	198	196	23%	68%	4%	5%
하	126	117	28%	54%	4%	14%
성향별						
보수	264	257	53%	40%	3%	4%
중도	358	357	24%	66%	3%	7%
진보	251	263	8%	88%	1%	3%
모름/응답거절	129	124	32%	48%	6%	14%
평소 관심이						
많이 있다	263	247	30%	66%	2%	2%
약간 있다	481	486	29%	66%	3%	2%
별로 없다	184	189	27%	59%	5%	9%
전혀 없다/모름	74	80	24%	39%	2%	35%

- 소수점 아래 반올림 때문에 백분율 합계는 ±1 차이 발생 가능하며, 이는 오류가 아님

- 50사례 미만은 수치 제시하지 않음. 한국갤럽 데일리 오피니언 제515호 www.gallup.co.kr

# 대통령 직무 수행 평가 이유

질문) 어떤 점에서 [잘하고/잘못하고 있다고] 생각하시는지 한 가지만 구체적으로 말씀해 주십시오. (자유응답)

대통령 직무 수행 긍정 평가 이유 2022년 10월 11~13일 (긍정 평가자 285명)		대통령 직무 수행 부정 평가 이유 10월 11~13일 (부정 평가자 628명)	
국방/안보 (+6)	11%	경험·자질 부족/무능함	15%
외교 (-3)	9%	외교	13%
전반적으로 잘한다	8%	전반적으로 잘못한다	10%
열심히 한다/최선을 다한다	7%	경제·민생 살피지 않음	6%
주관/소신	6%	발언 부주의	6%
전 정권 극복	6%	독단적/일방적	6%
진실함/솔직함/거짓없음	4%	진실하지 않음/신뢰 부족	5%
결단력/추진력/똥심	3%	인사(人事)	5%
공정/정의/원칙	3%	소통 미흡 (-3)	4%
부정부패·비리 척결	3%	서민 정책/복지	2%
소통	3%	직무 태도	2%
부동산 정책	2%	대통령 집무실 이전	2%
경제/민생	2%	공약 실천 미흡	2%
안정적	2%	전 정부와 마찰/전 정부 탓	2%
신뢰감/책임	1%	통합·협치 부족	1%
통합/포용	1%	공정하지 않음	1%
유능함/합리적	1%	정책 비전 부족	1%
서민 정책/복지	1%	신중함 부족/성급함	1%
여성가족부 폐지	1%	여당 내부 갈등	1%
기타	8%	김건희 여사 행보	1%
모름/응답거절	17%	주관·소신 부족/주변에 휘둘림	1%
		국고·재정 낭비	1%
		국방/안보	1%
		기타	3%
		모름/응답거절	9%

- 지난주 대비 ±3%포인트 이상 증감 항목에만 (+/-) 표시. 한국갤럽 데일리 오피니언 제515호

● 정당 지지도: 최근 6개월

2022년	조사완료 사례수 (명)	정당 지지도 (현재 지지하는 정당)					국민의당
		국민의힘	더불어 민주당	정의당	기타	무당층 無黨層	
4월 2주(12-14)	1,003	40%	39%	4%	0%	15%	2%
4월 3주(19-21)	1,000	39%	40%	4%	1%	16%	
4월 4주(26-28)	1,003	40%	37%	4%	2%	17%	
5월 1주(03-04)	1,000	40%	41%	3%	1%	16%	
5월 2주(10-12)	1,000	45%	31%	5%	0%	18%	
5월 3주(17-19)	1,000	43%	29%	4%	1%	23%	
5월 4주(23-27)	지방선거 직전 주						
6월 1주(02)	1,001	45%	32%	4%	1%	18%	
6월 2주(07-09)	1,000	45%	29%	5%	1%	20%	
6월 3주(14-16)	1,000	43%	30%	5%	0%	22%	
6월 4주(21-23)	1,000	42%	28%	4%	1%	25%	
6월 5주(28-30)	1,000	40%	28%	6%	1%	25%	
7월 1주(05-07)	1,000	41%	30%	4%	1%	24%	
7월 2주(12-14)	1,003	38%	33%	5%	0%	23%	
7월 3주(19-21)	1,000	39%	33%	4%	0%	24%	
7월 4주(26-28)	1,000	36%	36%	4%	1%	23%	
8월 1주(02-04)	1,001	34%	39%	4%	0%	23%	
8월 2주(09-11)	1,000	34%	37%	4%	0%	24%	
8월 3주(16-18)	1,000	36%	34%	5%	1%	24%	
8월 4주(23-25)	1,001	35%	36%	4%	1%	24%	
9월 1주(8/30-9/1)	1,000	36%	34%	5%	0%	25%	
9월 2주(05-08)	추석 기간						
9월 3주(13-15)	1,000	38%	31%	4%	1%	25%	
9월 4주(20-22)	1,000	34%	34%	5%	0%	27%	
9월 5주(27-29)	1,000	31%	36%	5%	0%	27%	
10월 1주(04-06)	1,002	33%	32%	4%	0%	30%	
<b>10월 2주(11-13)</b>	<b>1,002</b>	<b>32%</b>	<b>38%</b>	<b>3%</b>	<b>1%</b>	<b>25%</b>	

- 2022년 4월 18일 국민의힘·국민의당 공식 합당 선언
- 5월 10일 윤석열 대통령 취임. 6월 1주는 제8회 지방선거 익일
- 한국갤럽 데일리 오피니언 제515호 www.gallup.co.kr

질문) 귀하는 다음 중 어느 정당을 지지하십니까? 보기를 순환하여 불러드리겠습니다.  
 ('모름/없음'인 경우 재질문) 그럼, 본인 성향은 어느 정당에 조금이라도 더 가깝습니까?  
 - 국민의힘/더불어민주당/정의당, 그 외 정당(자유응답), 없다

2022년 10월 2주 (11~13일)	조사완료 사례수 (명)	가중적용 사례수 (명)	정당 지지도 (현재 지지하는 정당)					없음	모름 응답 거절
			국민의힘	더불어 민주당	정의당	기타	무당층 無黨層		
전체	1,002	1,002	32%	38%	3%	1%	25%	23%	3%
지역별									
서울	193	189	31%	35%	3%		30%	27%	3%
인천/경기	316	317	29%	41%	3%	1%	25%	23%	2%
강원	32	30	-	-	-	-	-	-	-
대전/세종/충청	100	106	32%	44%	3%		21%	20%	1%
광주/전라	103	98	17%	55%	8%		21%	16%	4%
대구/경북	95	98	54%	19%	2%	1%	25%	18%	7%
부산/울산/경남	150	151	36%	32%	3%	2%	27%	24%	3%
제주	13	13	-	-	-	-	-	-	-
성별									
남성	523	497	36%	33%	3%	2%	27%	24%	2%
여성	479	505	29%	43%	4%		24%	21%	3%
연령별									
18~29세	122	171	29%	37%	2%	1%	31%	26%	5%
30대	123	144	20%	42%	3%		35%	34%	1%
40대	184	187	17%	47%	7%	1%	28%	27%	2%
50대	229	199	29%	43%	5%	2%	21%	20%	1%
60대	198	166	54%	26%	2%		17%	17%	0%
70대 이상	146	135	48%	30%	1%		20%	12%	9%
직업별									
농/임/어업	27	24	-	-	-	-	-	-	-
자영업	154	142	43%	33%	3%	1%	20%	18%	2%
기능노무/서비스	130	122	31%	40%	4%	1%	23%	22%	2%
사무/관리	334	353	22%	45%	4%	1%	28%	27%	2%
전업주부	201	184	39%	34%	3%		24%	19%	5%
학생	53	75	29%	47%			23%	18%	6%
무직/은퇴/기타	103	102	40%	23%	5%		32%	28%	4%
생활 수준별									
상/중상	188	194	32%	38%	2%	1%	26%	23%	3%
중	461	469	33%	40%	5%	1%	21%	20%	2%
중하	198	196	32%	38%	3%	1%	26%	24%	2%
하	126	117	29%	35%	3%	1%	32%	31%	2%
성향별									
보수	264	257	68%	16%	1%	1%	15%	14%	0%
중도	358	357	25%	35%	4%	1%	35%	32%	3%
진보	251	263	9%	67%	7%	1%	16%	15%	1%
모름/응답거절	129	124	28%	30%	1%	1%	41%	28%	12%
대통령 직무									
긍정 평가자	298	285	78%	6%	1%	1%	15%	12%	3%
부정 평가자	613	628	12%	56%	5%	1%	25%	24%	2%
평소 관심이									
많이 있다	263	247	36%	46%	3%	1%	15%	14%	1%
약간 있다	481	486	35%	40%	4%	0%	21%	20%	1%
별로 없다	184	189	28%	32%	4%	1%	34%	29%	5%
전혀 없다/모름	74	80	18%	17%		1%	63%	48%	15%

- 50사례 미만은 수치 제시하지 않음. 한국갤럽 데일리 오피니언 제515호 www.gallup.co.kr

질문) 최근 정부조직법 개정안이 발의됐습니다.

여성가족부를 폐지하고 관련 기능을 보건복지부 등으로 이관하는 것에 대해 좋게 보십니까, 좋지 않게 보십니까?

2022년 10월 2주 (11~13일)	조사완료 사례수 (명)	가중적용 사례수 (명)	여성가족부 폐지안		
			총계 본다	좋지 않게 본다	모름/ 응답거절
전체	1,002	1,002	42%	38%	20%
지역별					
서울	193	189	35%	42%	23%
인천/경기	316	317	40%	41%	19%
강원	32	30	-	-	-
대전/세종/충청	100	106	45%	34%	21%
광주/전라	103	98	28%	51%	21%
대구/경북	95	98	54%	26%	20%
부산/울산/경남	150	151	53%	29%	18%
제주	13	13	-	-	-
성별					
남성	523	497	49%	35%	16%
여성	479	505	34%	42%	24%
연령별					
18~29세	122	171	50%	34%	16%
30대	123	144	51%	30%	19%
40대	184	187	33%	48%	19%
50대	229	199	35%	50%	15%
60대	198	166	50%	31%	20%
70대 이상	146	135	34%	30%	36%
주요 지지 정당별					
국민의힘	341	323	73%	10%	17%
더불어민주당	371	382	20%	64%	15%
정의당	35	35	-	-	-
무당(無黨)층	247	255	37%	30%	33%
직업별					
농/임/어업	27	24	-	-	-
자영업	154	142	50%	36%	13%
기능노무/서비스	130	122	42%	36%	22%
사무/관리	334	353	41%	44%	15%
전업주부	201	184	34%	32%	33%
학생	53	75	44%	39%	17%
무직/은퇴/기타	103	102	40%	34%	25%
생활 수준별					
상/중상	188	194	44%	43%	13%
중	461	469	43%	37%	20%
중하	198	196	41%	41%	18%
하	126	117	34%	38%	28%
성향별					
보수	264	257	65%	18%	17%
중도	358	357	43%	38%	19%
진보	251	263	22%	63%	15%
모름/응답거절	129	124	30%	27%	42%
대통령 직무 평소 정치에 관심이					
긍정 평가자	298	285	76%	5%	18%
부정 평가자	613	628	27%	56%	18%
많이 있다	263	247	36%	46%	18%
약간 있다	481	486	45%	38%	17%
별로 없다	184	189	42%	35%	22%
전혀 없다/모름	74	80	38%	21%	41%

## 여성가족부 폐지안

### ● 여성가족부 폐지안을 좋게 보는 이유 (%, 폐지안 긍정 평가자 418명 자유응답)

- 기능 통합/전문성 강화 18%
- 여가부 필요성-하는 일을 모르겠음 17%
- 맡은 역할-기능을 제대로 못함 14%
- 남성 역할별 부담/양성평등 필요 14%
- 예산 절감 11%
- 폐지가 바람직/공감 5%
- 남녀 갈등 조장/편가르기 유발 4%
- 권한 과도 2%
- 기타 1%
- 모름/응답거절 15%



### ● 여성가족부 폐지안을 좋지 않게 보는 이유 (%, 폐지안 부정 평가자 383명 자유응답)

- 여성 정책/전문성/기능 약화 우려 28%
- 독립 부처 필요/폐지 명분 비공감 21%
- 여권 보호/성평등 개선에 필요 16%
- 일방적/편향적/국민 동의 부족 9%
- 기존 그대로/유지하는 것이 낫다 6%
- 예산 낭비 2%
- 명목상 폐지/이름만 바꿈 1%
- 남녀 갈등/편가르기 심화 1%
- 기타 2%
- 모름/응답거절 13%



- 오른쪽은 실제 개별 응답 내용을 워드 클라우드(word cloud)로 시각화한 이미지

- 2022년 10월 11~13일 전국 성인 1,002명 전화조사. 한국갤럽 데일리 오피니언 제515호

질문) 최근 북한이 탄도미사일 발사 실험을 지속하고 있습니다. 귀하는 이번 북한의 탄도미사일 발사 실험이 한반도 평화에 위협적이라고 보십니까, 위협적이지 않다고 보십니까? (4점 척도)

## 대북 인식

2022년 10월 2주 (11~13일)	조사완료 사례수 (명)	가중적용 사례수 (명)	북한 미사일 발사, 한반도 평화에					위험적 이다 (계)	위험적 이지 않다
			매우 위험적이다	약간 위험적	별로 아니다	전혀 아니다	의견 유보		
전체	1,002	1,002	41%	30%	19%	5%	6%	71%	24%
지역별									
서울	193	189	45%	27%	17%	4%	6%	72%	21%
인천/경기	316	317	44%	30%	17%	4%	4%	74%	21%
강원	32	30	-	-	-	-	-	-	-
대전/세종/충청	100	106	32%	30%	22%	10%	6%	62%	32%
광주/전라	103	98	34%	30%	19%	7%	10%	64%	26%
대구/경북	95	98	38%	26%	25%	4%	8%	64%	29%
부산/울산/경남	150	151	38%	31%	20%	7%	4%	69%	27%
제주	13	13	-	-	-	-	-	-	-
성별									
남성	523	497	43%	28%	18%	8%	4%	71%	26%
여성	479	505	38%	31%	19%	3%	8%	69%	22%
연령별									
18~29세	122	171	38%	35%	19%	3%	5%	73%	22%
30대	123	144	34%	43%	20%	1%	3%	77%	21%
40대	184	187	31%	28%	32%	8%	1%	59%	40%
50대	229	199	42%	29%	16%	9%	5%	71%	25%
60대	198	166	54%	20%	17%	3%	5%	74%	20%
70대 이상	146	135	46%	24%	7%	5%	18%	70%	12%
주요 지지 정당별									
국민의힘	341	323	48%	29%	15%	3%	5%	77%	18%
더불어민주당	371	382	37%	33%	21%	7%	4%	70%	28%
정의당	35	35	-	-	-	-	-	-	-
무당(無黨)층	247	255	39%	26%	20%	5%	11%	65%	25%
직업별									
농/임/어업	27	24	-	-	-	-	-	-	-
자영업	154	142	38%	30%	20%	9%	2%	68%	29%
기능노무/서비스	130	122	46%	31%	15%	4%	4%	77%	19%
사무/관리	334	353	36%	34%	21%	5%	4%	70%	26%
전업주부	201	184	44%	24%	17%	4%	11%	68%	21%
학생	53	75	27%	35%	27%	6%	5%	62%	33%
무직/은퇴/기타	103	102	52%	21%	16%	2%	10%	73%	18%
성향별									
보수	264	257	51%	31%	14%	3%	1%	82%	17%
중도	358	357	38%	33%	18%	5%	6%	71%	23%
진보	251	263	31%	30%	28%	8%	2%	61%	36%
모름/응답거절	129	124	46%	16%	13%	4%	21%	62%	17%
대통령 직무 평가									
긍정 평가자	298	285	49%	28%	13%	3%	7%	77%	16%
부정 평가자	613	628	38%	30%	22%	6%	4%	68%	28%
북·도발 대응 일본 과의 평소 정치에 관심이									
평화·외교적 해결책 필요	664	667	36%	33%	21%	6%	4%	69%	27%
군사적 해결책 필요	249	249	53%	26%	16%	4%	2%	79%	20%
군사적 협력 필요	484	488	45%	31%	17%	4%	3%	76%	21%
필요하지 않다	438	437	36%	31%	23%	7%	4%	67%	30%
평소 정치에 관심이									
많이 있다	263	247	50%	21%	18%	6%	5%	71%	24%
약간 있다	481	486	38%	34%	19%	5%	5%	72%	24%
별로 없다	184	189	36%	33%	22%	6%	3%	69%	28%
전혀 없다/모름	74	80	38%	23%	15%	3%	21%	61%	18%

- 과거 북한 핵실험 직후 조사에서 한반도 평화에 '위험적' 응답:

2013년 2월 12일(3차) 76%, 2016년 1월 6일(4차) 61%, 9월 9일(5차) 75%, 2017년 9월 3일(6차) 76%

- 50사례 미만은 수치 제시하지 않음. 한국갤럽 데일리 오피니언 제515호 www.gallup.co.kr



**질문)** 귀하는 북한의 핵 또는 미사일 도발에 다음 중 어떻게 대응하는 것이 좋다고 보십니까?

- 평화적·외교적 해결책을 찾는 노력을 계속해야 한다
- / 평화적·외교적 해결책은 효과 없으므로 군사적 해결책이 필요하다 (항목 로테이션)

	조사완료 사례수 (명)	가중적용 사례수 (명)	북한 도발 대응 방향		
			평화·외교적 해결 노력 계속	군사적 해결책 필요	모름/ 응답거절
2017년 9월 26~28일	1,006	1,006	61%	32%	7%
<b>2022년 10월 11~13일</b>	<b>1,002</b>	<b>1,002</b>	<b>67%</b>	<b>25%</b>	<b>9%</b>
지역별					
서울	193	189	66%	25%	9%
인천/경기	316	317	69%	24%	7%
강원	32	30	-	-	-
대전/세종/충청	100	106	71%	26%	4%
광주/전라	103	98	71%	18%	11%
대구/경북	95	98	63%	28%	10%
부산/울산/경남	150	151	60%	29%	11%
제주	13	13	-	-	-
성별					
남성	523	497	60%	32%	7%
여성	479	505	73%	17%	10%
연령별					
18~29세	122	171	54%	35%	11%
30대	123	144	71%	24%	5%
40대	184	187	76%	18%	6%
50대	229	199	75%	18%	6%
60대	198	166	64%	29%	7%
70대 이상	146	135	55%	27%	18%
주요 지지 정당별					
국민의힘	341	323	43%	47%	9%
더불어민주당	371	382	87%	9%	4%
정의당	35	35	-	-	-
무당(無黨)층	247	255	65%	20%	15%
직업별					
농/임/어업	27	24	-	-	-
자영업	154	142	62%	29%	9%
기능노무/서비스	130	122	66%	28%	6%
사무/관리	334	353	73%	22%	5%
전업주부	201	184	69%	18%	13%
학생	53	75	55%	31%	15%
무직/은퇴/기타	103	102	57%	35%	8%
성향별					
보수	264	257	47%	45%	8%
중도	358	357	70%	22%	7%
진보	251	263	87%	10%	2%
모름/응답거절	129	124	53%	21%	26%
대통령 직무					
긍정 평가자	298	285	43%	46%	11%
부정 평가자	613	628	80%	15%	5%
미사일 발사					
평화에 위협적	707	702	66%	28%	6%
위험적이지 않다	238	242	74%	20%	6%
일본과의 군사적 협력					
필요하다	484	488	51%	39%	9%
필요하지 않다	438	437	86%	11%	3%
평소에 정치에 관심이					
많이 있다	263	247	70%	21%	9%
약간 있다	481	486	68%	26%	6%
별로 없다	184	189	66%	25%	9%
전혀 없다/모름	74	80	51%	27%	22%

- 2017년은 북한 6차 핵실험 후 14개국 공동 조사, 2022년은 7차 핵실험 임박 관측 상황

- 50사례 미만은 수치 제시하지 않음. 한국갤럽 데일리 오피니언 제515호 www.galup.co.kr

**질문)** 최근 한국, 미국, 일본 3국 연합 군사훈련이 있었습니다.

- 귀하는 북한 위협에 대응하기 위한 일본과의 군사적 협력에 대해 어떻게 생각하십니까?
- 필요하다 / 필요하지 않다 (항목 로테이션)

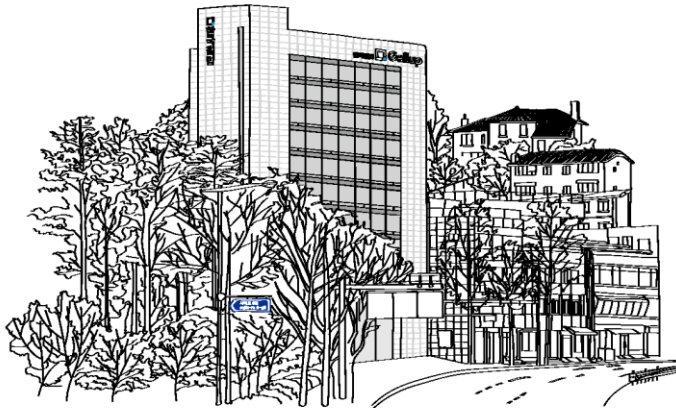
	2022년 10월 2주 (11~13일)	조사완료 사례수 (명)	가중적용 사례수 (명)	북한 위협 대응 목적 일본과의 군사적 협력		
				필요하다	필요하지 않다	모름/ 응답거절
전체		1,002	1,002	49%	44%	8%
지역별						
서울	193	189	51%	39%	9%	
인천/경기	316	317	47%	45%	8%	
강원	32	30	-	-	-	
대전/세종/충청	100	106	44%	53%	3%	
광주/전라	103	98	45%	49%	6%	
대구/경북	95	98	48%	40%	12%	
부산/울산/경남	150	151	55%	39%	6%	
제주	13	13	-	-	-	
성별						
남성	523	497	52%	43%	5%	
여성	479	505	45%	45%	10%	
연령별						
18~29세	122	171	57%	36%	6%	
30대	123	144	50%	46%	3%	
40대	184	187	33%	62%	5%	
50대	229	199	42%	53%	4%	
60대	198	166	61%	33%	7%	
70대 이상	146	135	53%	24%	23%	
주요 지지 정당별						
국민의힘	341	323	80%	14%	6%	
더불어민주당	371	382	27%	66%	7%	
정의당	35	35	-	-	-	
무당(無黨)층	247	255	45%	44%	11%	
직업별						
농/임/어업	27	24	47%	-	-	
자영업	154	142	51%	43%	5%	
기능노무/서비스	130	122	51%	38%	11%	
사무/관리	334	353	41%	56%	3%	
전업주부	201	184	50%	35%	14%	
학생	53	75	70%	30%	-	
무직/은퇴/기타	103	102	51%	35%	14%	
성향별						
보수	264	257	71%	26%	3%	
중도	358	357	51%	42%	7%	
진보	251	263	27%	70%	4%	
모름/응답거절	129	124	42%	30%	27%	
대통령 직무						
긍정 평가자	298	285	83%	11%	7%	
부정 평가자	613	628	33%	62%	5%	
미사일 발사						
평화에 위협적	707	702	53%	41%	6%	
위험적이지 않다	238	242	42%	54%	4%	
북도발 대응						
평화·외교적 해결책	664	667	37%	56%	6%	
군사적 해결책 필요	249	249	77%	19%	3%	
평소에 정치에 관심이						
많이 있다	263	247	41%	55%	4%	
약간 있다	481	486	53%	41%	7%	
별로 없다	184	189	51%	43%	7%	
전혀 없다/모름	74	80	44%	29%	27%	

- 50사례 미만은 수치 제시하지 않음. 한국갤럽 데일리 오피니언 제515호 www.galup.co.kr



“조사는 결코 화려하거나 스스로 빛나는  
업(業)이 아니다. 사회의 명암, 좌우 대립,  
빈부 문제, 정보 격차, 과거와 미래 등을  
두루 살펴 매 순간 어느 한쪽으로 치우치지  
않도록 스스로 경계하며 꾸준히 공부하고  
탐구하는 일이다. 때로는 관행과 시류에  
맞서야 하고, 때로는 비난과 질시를 묵묵히  
견뎌야 한다. 어렵지만 누군가는 반드시  
해야 할 일, 힘들지만 그만큼 보람된 일이다.”

## 조사인의 길, 박무익



한국갤럽조사연구소는 1974년 6월 박무익 회장이 설립한  
한국 최초의 법인 형태 조사 전문 회사입니다.

1970년대부터 사회 주요 현안 자체 조사 결과를 발표해 왔으며,  
우리 국민의 71%가 한국갤럽을 알고 있습니다.

한국갤럽 홈페이지 갤럽리포트 게시판을 통해 공개한 자료는  
모두 한국갤럽의 자산이므로 상업적 용도의 재판매를 금지합니다(→ [FAQ](#)).

기사, 논문, SNS 공유 등 재판매 이외 용도로는  
누구나, 무료로, 자유롭게 인용하실 수 있습니다.

인용하실 때는 반드시 출처를 밝혀 주십시오.  
가능하면 조사 기간, 방법, 표본크기 등 개요까지 함께 표시하실 것을 권장합니다.

저희는 소수점 아래 수치를 제시하지 않는 것을 원칙으로 하고 있으니,  
인용하실 때도 그에 따라 주실 것을 당부합니다.

한국갤럽 조사에 관심 가져주셔서 고맙습니다.

- 매주 새로운 조사 결과를 전합니다: [이메일 뉴스레터 구독 신청](#) | [카카오톡채널 추가](#)
- 문의: 전화 02-3702-2100(대표)/2571/2621/2622 또는 [홈페이지 Q&A](#)
- 주소: (본관) 03167 서울시 종로구 사직로 70, (신관) 03042 서울시 종로구 자하문로 70

이 문서에는 네이버 나눔글꼴과 한글과컴퓨터 함초롬체를 썼습니다.