

한국갤럽 데일리 오피니언

제514호 2022년 10월 1주

대통령 직무 수행 평가, 긍·부정 평가 이유 | 대통령 발언 공방 관련 인식 |
한글과 한자 - 한자 모를 때 생활 불편 정도, 한자 병용 vs 한글 전용(+이유), 초·중·고 과정 한자 교육 필요성

조사 개요

- 조사기간: 2022년 10월 4~6일
- 표본추출: 무선전화 RDD 표본 프레임에서 무작위 추출(유선전화 RDD 10% 포함)
- 응답방식: 전화조사원 인터뷰
- 조사대상: 전국 만 18세 이상 1,002명
- 표본오차: $\pm 3.1\%$ 포인트(95% 신뢰수준) - 주요 지표 표준오차·신뢰구간·상대표준오차 제시
- 응답률: 11.9%(총 통화 8,435명 중 1,002명 응답 완료)
- 의뢰처: 한국갤럽 자체 조사

갤럽리포트 G20221007

한국갤럽 데일리 오피니언 독자 여러분, 안녕하십니까?

1974년 문을 연 저희 연구소가 지금까지 얻은 명성은
조사에 협조해주시고 관심 있게 봐 주신 분들 덕분입니다.

그에 보답하는 마음에서 1970년대부터 자체 조사 결과로 단행본을
펴냈고, 1990년대에는 조사 전문 데이터베이스를 구축했습니다.
2012년부터는 자체 조사를 정례화해 매주 새로운 결과를 공개하여
누구나 무료로 활용할 수 있도록 했습니다.

여론조사의 홍수 속에 '정확한 자' 하나를 제공하고자 시작한
저희 노력이 여론의 흐름을 읽으시는 데 도움되기를 바랍니다.
한국갤럽에 몸 담고 있는 한 사람, 한 사람은 공정하고 신뢰받는
조사회사로서 사명을 다하기 위해 계속 노력하겠습니다.

한국갤럽 데일리 오피니언은

조사원이 직접 묻고 응답 받는 인터뷰 방식으로 진행합니다.

전국 유권자 대표성을 최대한 확보하고자 무작위발생(RDD: Random Digit Dialing)한 무선전화 번호를 기본 표본추출틀로 합니다.
단, 무선전화만으로는 접근하기 어려운 여성, 고연령대 일부는 무작위발생한 유선전화 조사로 보완합니다(반영 비율 10% 이내).

여론조사 바로보기

자주 물으시는 질문과 답글, 여론조사에 대한 이해를 돕는 한국갤럽 홈페이지 게시물 링크입니다. 클릭하면 연결됩니다.

→ [데일리 오피니언 표본설계: 모집단 정의부터 모수추정까지](#)

→ [전화조사 골백, 폭넓은 여론 수렴을 위한 필수 절차입니다: 콜 차수별 응답자 프로파일·정치적 성향 분석](#)

→ [정치 고관심층 위주 조사는 전체 여론을 왜곡합니다: 정치 관심도와 여론조사](#)

→ [알고 보면 들쭉날쭉하지 않습니다: 차기 정치지도자 선호도 질문 방식과 조사방법 간 차이](#)

→ [유·무선전화 표본 혼합 비율에 따른 여론조사 결과 차이](#)

→ [무선전화 RDD, 가상번호, 알뜰폰: 선거여론조사 관점에서 알뜰폰 가입자와 비가입자 간 성향 차이 분석](#)

NEW → [교육수준·생활수준과 정치적 태도: 저학력·저소득층이 더 보수적인가?](#)

→ [조사방법이 다르면 결과도 다릅니다: 같은 시기 상반된 조사 결과가 나오는 이유](#)

→ [표본오차보다 훨씬 작은 변동에 의미를 부여하는 행위는 해석이 아니라 허구\(虛構\)입니다](#)

→ [여론조사 결과는 옳고 그름의 잣대가 아니라, 다양한 의견의 중간점이 어디쯤인지 가능하는 이정표 역할을 할 뿐입니다](#)

→ [평소 정당 지지도는 현시점 유권자의 정당에 대한 태도로, 선거 결과에 대한 예측이 아닙니다](#)

→ [오보\(誤報\)에 가까울 만큼 여론조사에 대한 무지\(無知\)를 드러낸 기사가 많습니다: 부끄러운 여론조사 보도](#)

→ [여론조사는 정치 도구가 아니라 확률과 통계에 기반한 과학적 절차입니다: 한계와 오해](#)

→ [한국갤럽 유무선RDD 전화조사, 선거여론조사 관련 학술 논문 다운로드](#)

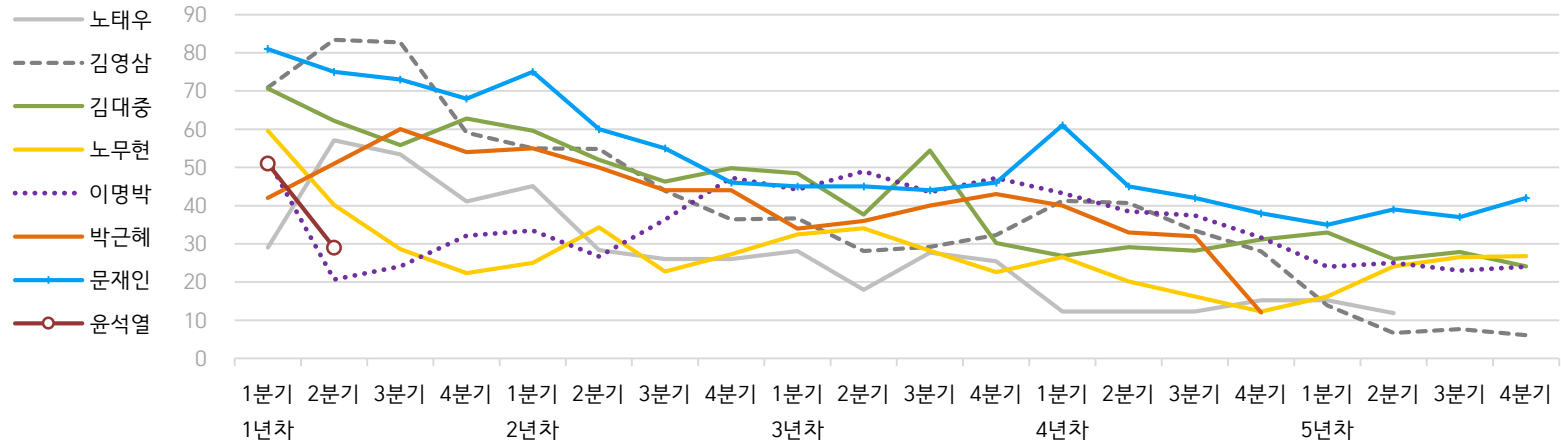
→ [여론조사의 이해와 활용에 관한 다양한 시각을 담은 기사/칼럼/인터뷰](#)

→ [한국갤럽 데일리 오피니언의 시작: 사회적 책임과 중립\(中立\)](#)

→ [The Gallup Legacy at 120 Years: 갤럽 인터내셔널 설립자 조지 갤럽 박사 탄생 120주년을 맞아](#)

한국갤럽 역대 대통령 직무 수행 평가 1988-2022

● 역대 대통령 직무 수행 긍정률 (%)



● 역대 대통령 직무 수행 평가 (%)

대통령	재임	1년차				2년차				3년차				4년차				5년차			
		1분기	2분기	3분기	4분기	1분기	2분기	3분기	4분기	1분기	2분기	3분기	4분기	1분기	2분기	3분기	4분기	1분기	2분기	3분기	4분기
13대 노태우 1988-1993	긍정	29	57	53	41	45	28	26	-	28	18	28	25	12	-	-	15	-	12	-	-
	부정	46	16	25	27	25	41	45	-	40	62	55	54	40	-	-	41	-	56	-	-
14대 김영삼 1993-1998	긍정	71	83	83	59	55	55	44	36	37	28	29	32	41	41	34	28	14	7	8	6
	부정	7	4	6	18	24	21	25	33	34	41	45	39	33	37	40	47	65	74	78	74
15대 김대중 1998-2003	긍정	71	62	56	63	60	52	46	50	49	38	54	30	27	29	28	31	33	26	28	24
	부정	7	11	17	14	16	22	29	24	20	26	18	51	55	52	49	49	41	53	52	56
16대 노무현 2003-2008	긍정	60	40	29	22	25	34	23	27	33	34	28	23	27	20	16	12	16	24	27	27
	부정	19	41	53	62	57	46	60	57	55	53	61	67	63	70	74	79	78	66	64	62
17대 이명박 2008-2013	긍정	52	21	24	32	34	27	36	47	44	49	44	47	43	39	37	32	25	25	23	24
	부정	29	69	65	55	55	55	55	45	45	41	43	41	49	54	55	60	62	58	59	63
18대 박근혜 2013-2017	긍정	42	51	60	54	55	50	44	44	34	36	40	43	40	33	32	12				
	부정	23	23	21	33	34	39	46	45	56	54	51	46	49	53	55	80				
19대 문재인 2017-2022	긍정	81	75	73	68	75	60	55	46	45	45	44	46	61	45	42	38	35	39	37	42
	부정	11	17	19	23	15	30	36	44	45	46	48	46	30	45	48	53	56	53	56	51
20대 윤석열 2022-2027	긍정	50	29																		
	부정	36	61																		

질문) 귀하는 ○○○ 대통령이 대통령으로서의 직무를 잘 수행하고 있다고 보십니까, 아니면 잘못 수행하고 있다고 보십니까?

(긍정/부정을 답하지 않은 경우 재질문) 굳이 말씀하신다면, '잘하고 있다'와 '잘못하고 있다' 중 어느 쪽입니까?

- 역대 대통령 평가에는 모두 동일 질문 방식 적용(2점 척도, 재질문 1회). '잘하고 있다' → 긍정, '잘못하고 있다' → 부정 평가 비율

- 1988~2011년은 분기 내 여러 조사 결과의 중위수, 2012년 이후는 데일리 오피니언 매주 조사의 분기별 평균 기준 제시

- 박근혜 대통령 4년차 4분기 직무 긍정률: 2016년 10월 4주간 평균 24% → 11~12월 6주간 평균 5%. 이후 직무 정치, 2017년 3월 10일 탄핵

- 2013년 18대까지는 2월 취임, 2017년 19대부터 5월 취임. 이후 재임 연차별 1분기는 그해 4~6월, 4분기는 이듬해 1~3월 기준. 한국갤럽 www.gallup.co.kr

주간 응답자 특성표

주요 분석 단위별 표본오차(95% 신뢰수준 기준)와 지역/성/지지정당/직업/생활수준/성향과 연령 분포 구성입니다. 2022년 7월 행정안전부 주민등록인구 기준 8개 권역/성/연령별 셀 가중 결과

- 질문)** - 귀하는 어느 시도에 살고 계십니까? 주소지 기준으로 말씀해 주십시오. (저희가 전화번호를 무작위 추출해 지역을 알지 못합니다.)
 - 실례지만, 귀하의 연세는 올해 만으로 어떻게 되십니까?
 - 귀하의 직업은 무엇입니까?
 - 우리 국민들의 생활수준을 상, 중상, 중, 중하, 하의 다섯 단계로 나눈다면 귀댁 생활수준은 어디에 속한다고 생각하십니까?
 - 귀하 본인의 정치적 성향은 다음 중 어디에 해당한다고 생각하십니까? (보기 로테이션 제시) 매우 보수적 / 약간 보수적 / 중도적 / 약간 진보적 / 매우 진보적

응답자 특성표 2022년 10월 1주 (4~6일)	조사완료		가중값 적용 기준		가중값 배율 (B/A)	표본오차 95% 신뢰수준
	사례수 (명) (A)	비율	사례수 (명) (B)	비율		
전체	1,002	100%	1,002	100%	1.00	±3.1%P
지역별						
서울	191	19%	189	19%	0.99	±7.1%P
인천/경기	320	32%	317	32%	0.99	±5.5%P
강원	31	3%	30	3%	0.98	±17.6%P
대전/세종/충청	104	10%	106	11%	1.02	±9.6%P
광주/전라	99	10%	98	10%	0.99	±9.8%P
대구/경북	98	10%	98	10%	1.00	±9.9%P
부산/울산/경남	148	15%	151	15%	1.02	±8.1%P
제주	11	1%	13	1%	1.16	±29.5%P
성별						
남성	529	53%	497	50%	0.94	±4.3%P
여성	473	47%	505	50%	1.07	±4.5%P
연령별						
18~29세	134	13%	170	17%	1.27	±8.5%P
30대	123	12%	151	15%	1.22	±8.8%P
40대	173	17%	184	18%	1.07	±7.5%P
50대	237	24%	196	20%	0.83	±6.4%P
60대	194	19%	165	16%	0.85	±7.0%P
70대 이상	141	14%	136	14%	0.97	±8.3%P

- 표본오차는 조사완료 사례수 기준. 한국갤럽 데일리 오피니언 제514호

- 가중값 적용 기준 사례수는 2022년 7월 행안부 주민등록인구 지역/성/연령비를 따름

응답자 특성표 2022년 10월 1주 (4~6일)	조사완료 사례수 (명)	주민등록인구 기준 가중값 적용 결과						
		가중적용 사례수	연령 분포					
			18~29세	30대	40대	50대	60대	70대+
전체	1,002	1,002	16%	15%	18%	20%	16%	14%
지역별								
서울	191	189	19%	17%	18%	18%	15%	13%
인천/경기	320	317	18%	16%	20%	20%	15%	11%
강원	31	30	-	-	-	-	-	-
대전/세종/충청	104	106	17%	15%	19%	19%	17%	14%
광주/전라	99	98	16%	12%	17%	20%	17%	18%
대구/경북	98	98	19%	9%	17%	20%	18%	16%
부산/울산/경남	148	151	10%	19%	18%	20%	18%	14%
제주	11	13	-	-	-	-	-	-
성별								
남성	529	497	18%	16%	19%	20%	16%	11%
여성	473	505	15%	15%	18%	20%	17%	16%
주요 지지 정당별								
국민의힘	349	333	10%	12%	12%	19%	24%	23%
더불어민주당	317	323	14%	16%	28%	23%	13%	6%
정의당	46	43	-	-	-	-	-	-
무당(無黨)층	287	299	27%	18%	16%	17%	10%	12%
직업별								
농/임/어업	35	31	-	-	-	-	-	-
자영업	191	181	1%	17%	20%	31%	25%	5%
기능노무/서비스	146	139	15%	12%	17%	30%	19%	8%
사무/관리	313	328	21%	28%	24%	18%	7%	3%
전업주부	165	167	-	6%	22%	17%	21%	33%
학생	44	53	-	-	-	-	-	-
무직/은퇴/기타	108	103	18%	6%	4%	7%	29%	35%
생활 수준별								
상/중상	204	206	18%	21%	22%	19%	14%	7%
중	453	454	18%	17%	21%	18%	17%	9%
중하	182	183	20%	14%	13%	25%	14%	15%
하	138	132	8%	7%	12%	22%	23%	28%
성향별								
보수	297	283	12%	15%	12%	22%	23%	16%
중도	336	341	21%	17%	22%	19%	13%	9%
진보	257	261	13%	16%	25%	24%	14%	7%
모름/응답거절	112	117	21%	11%	7%	11%	14%	36%
평소 정치에 관심이								
많이 있다	258	245	4%	13%	17%	29%	21%	16%
약간 있다	477	481	17%	17%	20%	17%	17%	11%
별로 없다	184	187	25%	11%	21%	16%	13%	13%
전혀 없다/모름	83	89	28%	20%	6%	17%	8%	20%

- 50사례 미만은 수치 제시하지 않음. 한국갤럽 데일리 오피니언 제514호 www.gallup.co.kr

조사완료 응답자 특성표

2022년 10월 1주 (4~6일)		조사완료 사례수 (명)			가중적용 기준 사례수 (명)		
		계	남성	여성	계	남성	여성
전국	합계	1,002	529	473	1,002	497	505
	18~29세	134	78	56	170	89	81
	30대	123	64	59	151	78	73
	40대	173	105	68	184	94	91
	50대	237	121	116	196	99	97
	60대	194	96	98	165	81	84
	70대 이상	141	65	76	136	56	80
서울	소계	191	98	93	189	91	98
	18~29세	33	18	15	36	17	19
	30대	32	18	14	32	16	16
	40대	30	18	12	33	16	17
	50대	37	18	19	34	17	17
	60대	34	15	19	29	14	15
	70대 이상	25	11	14	24	10	14
인천/경기	소계	320	166	154	317	159	158
	18~29세	44	21	23	56	29	27
	30대	43	20	23	52	27	25
	40대	59	37	22	63	32	31
	50대	77	40	37	64	32	31
	60대	59	30	29	48	24	24
	70대 이상	38	18	20	35	15	20
강원	소계	31	18	13	30	15	15
	18~29세	3	3		5	3	2
	30대	3		1	4	2	2
	40대	4	3	1	5	3	2
	50대	9	4	5	6	3	3
	60대	6	4	2	6	3	3
	70대 이상	6	2	4	5	2	3
대전/세종/충청	소계	104	61	43	106	54	53
	18~29세	16	10	6	18	10	8
	30대	11	8	3	16	8	7
	40대	19	11	8	20	10	10
	50대	25	13	12	20	11	10
	60대	20	11	9	18	9	9
	70대 이상	13	8	5	15	6	9

(오른쪽 표로 이어짐)

(왼쪽 표에서 이어짐)		조사완료 사례수 (명)			가중적용 기준 사례수 (명)		
		계	남성	여성	계	남성	여성
광주/전라	소계	99	51	48	98	49	49
	18~29세	13	8	5	16	8	7
	30대	13	7	6	12	6	6
	40대	15	9	6	17	9	8
	50대	23	12	11	19	10	9
	60대	17	8	9	17	8	8
	70대 이상	18	7	11	17	7	10
대구/경북	소계	98	53	45	98	48	49
	18~29세	14	9	5	15	8	7
	30대	4	3	1	13	7	6
	40대	19	11	8	17	9	8
	50대	25	13	12	20	10	10
	60대	19	10	9	18	9	9
	70대 이상	17	7	10	16	6	9
부산/울산/경남	소계	148	76	72	151	75	76
	18~29세	10	8	2	23	13	11
	30대	17	6	11	21	11	10
	40대	27	16	11	27	14	13
	50대	37	19	18	30	15	15
	60대	36	17	19	28	13	14
	70대 이상	21	10	11	22	9	13
제주	소계	11	6	5	13	6	6
	18~29세	1	1		2	1	1
	30대				2	1	1
	40대				3	1	1
	50대	4	2	2	3	1	1
	60대	3	1	2	2	1	1
	70대 이상	3	2	1	2	1	1

중앙선거여론조사심의위원회 선거여론조사기준에 따라 지역(8개 권역)/성/연령별 조사완료 사례수와 가중값 적용 기준 사례수를 함께 제시합니다.

각 사례수 합계나 소계는 최대 ±2까지 차이가 날 수 있습니다.

1,000명을 권역(8)*성(2)*연령대(6)=96개 셀별 할당 시

소수점 아래 반올림이 발생하기 때문입니다.

이는 조사 결과 해석에는 어떤 영향도 주지 않는 자연스럽고 불가피한 현상입니다.

가중값 적용 기준 사례수는 2022년 7월 말 행안부 주민등록인구 기반입니다.

한국갤럽 데일리 오피니언은

유·무선전화 RDD 번호를 단순확률추출해 조사하고

전국 유권자를 대표할 수 있도록 지역, 성, 연령대 등 세부 특성 층별로

사후층화 가중을 적용하여 모집단 특성인 모수를 추정합니다.

→ [데일리 오피니언 표본설계: 모집단 정의부터 모수추정까지](#)

주요 조사 결과(대통령 직무 수행 평가, 정당 지지도)에 대한

모수 추정치의 신뢰 범위와 정도를 나타내는 95% 신뢰구간과 상대표준오차를

고려하여 해석하시길 바랍니다.

95% 신뢰구간

모수가 이 구간 안에 있을 확률이 95%라는 의미입니다.

이 구간 안에서의 수치 변동은 실제 변화인지 오차인지 단정할 수 없습니다.

상대표준오차

통계 신뢰성 지표로, 수치가 작을수록 더 신뢰할 수 있습니다.

(참고) 캐나다 통계청 표본조사 상대표준오차 기준

- 0.0 ~ 4.9%: 매우 우수(Excellent)

- 5.0 ~ 9.9%: 우수(Very Good)

- 10.0 ~ 14.9%: 좋음(Good)

- 15.0 ~ 24.9%: 허용 가능(Acceptable)

- 25.0 ~ 34.9%: 주의사항과 함께 사용 가능(Use with caution)

- 35.0% 이상: 공표 시 신뢰 불가(Too unreliable to publish)

출처: Butcher, B. & Elliot, D. (1986)

<표본오차 매뉴얼: A sampling errors manual>(통계청 표본관리과 역). p.8.

● 대통령 직무 수행 평가 표준오차, 신뢰구간, 상대표준오차

2022년 10월 1주 (4~6일)	조사완료 사례수 (명)	대통령 직무 수행 평가	추정치	표준 오차	95% 신뢰구간		상대 표준오차
					하한	상한	
전체	1,002	잘하고 있다 잘못하고 있다	29% 63%	1.3% 1.4%	26% 60%	31% 66%	4.5% 2.3%
지역별 서울	191	잘하고 있다 잘못하고 있다	30% 63%	3.1% 3.3%	25% 56%	37% 69%	10.1% 5.2%
인천/경기	320	잘하고 있다 잘못하고 있다	25% 66%	2.3% 2.5%	21% 61%	30% 71%	9.1% 3.8%
강원	31	잘하고 있다 잘못하고 있다		7.1% 8.9%			38.0% 12.8%
대전/세종/충청	104	잘하고 있다 잘못하고 있다	39% 58%	3.7% 3.8%	32% 50%	47% 65%	9.4% 6.5%
광주/전라	99	잘하고 있다 잘못하고 있다	8% 86%	2.9% 3.6%	4% 77%	16% 92%	34.7% 4.1%
대구/경북	98	잘하고 있다 잘못하고 있다	44% 38%	4.7% 5.3%	35% 28%	54% 49%	10.7% 14.1%
부산/울산/경남	148	잘하고 있다 잘못하고 있다	33% 61%	3.4% 3.8%	27% 53%	40% 68%	10.4% 6.2%
제주	11	잘하고 있다 잘못하고 있다		16.0% 18.0%			67.2% 33.5%
성별 남성	529	잘하고 있다 잘못하고 있다	29% 64%	1.9% 2.0%	26% 60%	33% 68%	6.4% 3.1%
여성	473	잘하고 있다 잘못하고 있다	28% 62%	1.8% 2.0%	25% 58%	32% 66%	6.3% 3.3%
연령별 18~29세	134	잘하고 있다 잘못하고 있다	16% 66%	3.2% 4.2%	11% 57%	23% 74%	19.8% 6.4%
30대	123	잘하고 있다 잘못하고 있다	16% 78%	3.1% 3.6%	11% 70%	24% 84%	19.1% 4.7%
40대	173	잘하고 있다 잘못하고 있다	12% 84%	2.4% 2.8%	8% 78%	18% 88%	20.1% 3.3%
50대	237	잘하고 있다 잘못하고 있다	30% 66%	3.0% 3.1%	24% 60%	36% 72%	10.1% 4.7%
60대	194	잘하고 있다 잘못하고 있다	46% 48%	3.6% 3.5%	39% 41%	53% 55%	7.8% 7.4%
70대 이상	141	잘하고 있다 잘못하고 있다	59% 28%	3.8% 3.5%	51% 22%	66% 36%	6.5% 12.5%

- 50사례 미만은 추정치 제시하지 않음. 한국갤럽 데일리 오피니언 제514호 www.gallup.co.kr

● 주요 정당 지지도 표준오차, 신뢰구간, 상대표준오차 (1/2)

2022년 10월 1주 (4~6일)	조사완료 사례수 (명)	지지 정당	추정치	표준 오차	95% 신뢰구간		상대 표준오차
					하한	상한	
전체	1,002	국민의힘	33%	1.4%	31%	36%	4.3%
		더불어민주당	32%	1.5%	29%	35%	4.6%
		정의당	4%	0.6%	3%	6%	14.5%
		무당(無黨)층	30%	1.5%	27%	33%	5.1%
지역별 서울	191	국민의힘	36%	3.2%	30%	43%	8.9%
		더불어민주당	30%	3.4%	24%	37%	11.2%
		정의당	8%	2.0%	5%	13%	25.4%
		무당층	26%	3.2%	20%	33%	12.5%
인천/경기	320	국민의힘	31%	2.5%	26%	36%	8.3%
		더불어민주당	35%	2.7%	30%	40%	7.6%
		정의당	3%	0.9%	2%	6%	28.4%
		무당층	31%	2.7%	26%	37%	8.5%
강원	31	국민의힘		7.4%			35.1%
		더불어민주당		10.6%			26.4%
		정의당		2.6%			100.9%
		무당층		11.3%			31.2%
대전/세종/충청	104	국민의힘	32%	4.6%	24%	42%	14.3%
		더불어민주당	33%	4.8%	25%	43%	14.4%
		정의당	2%	1.2%	0%	7%	71.3%
		무당층	31%	5.0%	22%	41%	16.1%
광주/전라	99	국민의힘	9%	2.9%	5%	16%	32.4%
		더불어민주당	52%	4.5%	44%	61%	8.5%
		정의당	11%	3.0%	6%	18%	28.2%
		무당층	28%	3.9%	21%	36%	13.6%
대구/경북	98	국민의힘	56%	5.2%	45%	65%	9.3%
		더불어민주당	14%	3.8%	8%	23%	28.2%
		정의당	2%	1.3%	0%	7%	71.4%
		무당층	29%	5.2%	20%	40%	17.9%
부산/울산/경남	148	국민의힘	40%	3.9%	32%	48%	9.8%
		더불어민주당	26%	3.7%	20%	34%	14.0%
		정의당	1%	0.9%	0%	5%	72.0%
		무당층	31%	4.0%	24%	39%	12.7%
제주	11	국민의힘		17.6%			56.0%
		더불어민주당		18.3%			66.2%
		정의당		4.2%			109.2%
		무당층		17.1%			46.1%

- 50사례 미만은 추정치 제시하지 않음. 한국갤럽 데일리 오피니언 제514호 www.gallup.co.kr

● 주요 정당 지지도 표준오차, 신뢰구간, 상대표준오차 (2/2)

2022년 10월 1주 (4~6일)	조사완료 사례수 (명)	지지 정당	추정치	표준 오차	95% 신뢰구간		상대 표준오차
					하한	상한	
성별 남성	529	국민의힘	35%	2.0%	31%	39%	5.7%
		더불어민주당	29%	1.9%	25%	33%	6.6%
		정의당	5%	0.9%	4%	7%	17.8%
		무당층	30%	2.1%	26%	34%	6.8%
여성	473	국민의힘	31%	2.0%	28%	36%	6.4%
		더불어민주당	35%	2.2%	31%	40%	6.3%
		정의당	3%	0.8%	2%	5%	24.4%
		무당층	30%	2.2%	26%	34%	7.5%
연령별 18~29세	134	국민의힘	21%	3.6%	15%	29%	16.7%
		더불어민주당	27%	3.9%	20%	36%	14.2%
		정의당	2%	1.2%	1%	6%	56.5%
		무당층	49%	4.3%	41%	58%	8.7%
30대	123	국민의힘	26%	4.2%	18%	35%	16.4%
		더불어민주당	33%	4.4%	25%	42%	13.3%
		정의당	5%	1.8%	2%	10%	37.3%
		무당층	35%	4.8%	27%	45%	13.6%
40대	173	국민의힘	21%	2.9%	16%	27%	13.7%
		더불어민주당	49%	3.8%	42%	57%	7.7%
		정의당	3%	1.3%	1%	7%	45.2%
		무당층	26%	3.5%	20%	33%	13.4%
50대	237	국민의힘	32%	3.0%	26%	38%	9.5%
		더불어민주당	37%	3.2%	31%	43%	8.6%
		정의당	6%	1.5%	4%	10%	25.7%
		무당층	25%	2.9%	20%	31%	11.3%
60대	194	국민의힘	48%	3.5%	42%	55%	7.2%
		더불어민주당	26%	3.2%	21%	33%	11.9%
		정의당	7%	1.8%	4%	11%	26.5%
		무당층	19%	2.8%	14%	25%	15.0%
70대 이상	141	국민의힘	57%	4.1%	49%	64%	7.2%
		더불어민주당	15%	2.7%	10%	21%	18.3%
		정의당	3%	1.4%	1%	7%	50.1%
		무당층	26%	3.8%	19%	34%	14.7%

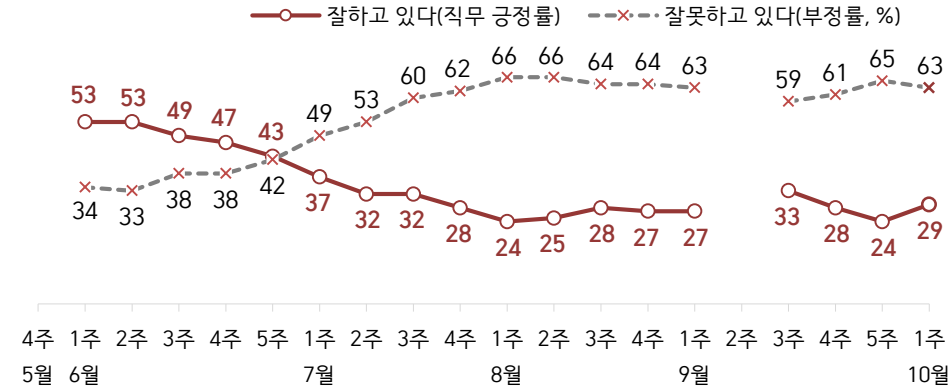
- 한국갤럽 데일리 오피니언 제514호 www.gallup.co.kr

대통령 직무 수행 평가, 정당 지지도: 최근 20주 지표 추이

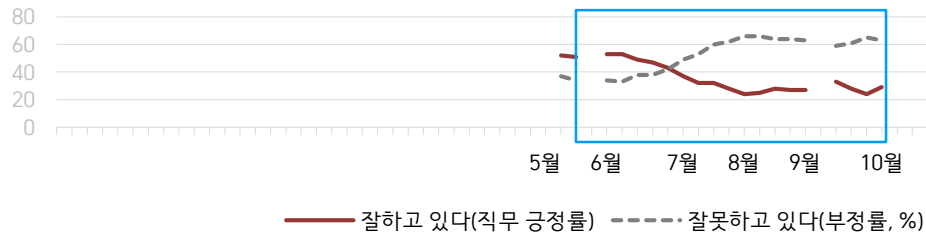
매주 화~목 조사 | 무선전화 RDD 조사(유선전화 RDD 보완) | 매주 유효표본 약 1,000명 | 표본오차 ±3.1%포인트(95% 신뢰수준)

질문) 귀하는 윤석열 대통령이 대통령으로서의 직무를 잘 수행하고 있다고 보십니까, 아니면 잘못 수행하고 있다고 보십니까? (긍정/부정을 답하지 않은 경우 재질문) 굳이 말씀하신다면, '잘하고 있다'와 '잘못하고 있다' 중 어느 쪽입니까?

● 대통령 직무 수행 평가: 2022년, 최근 20주



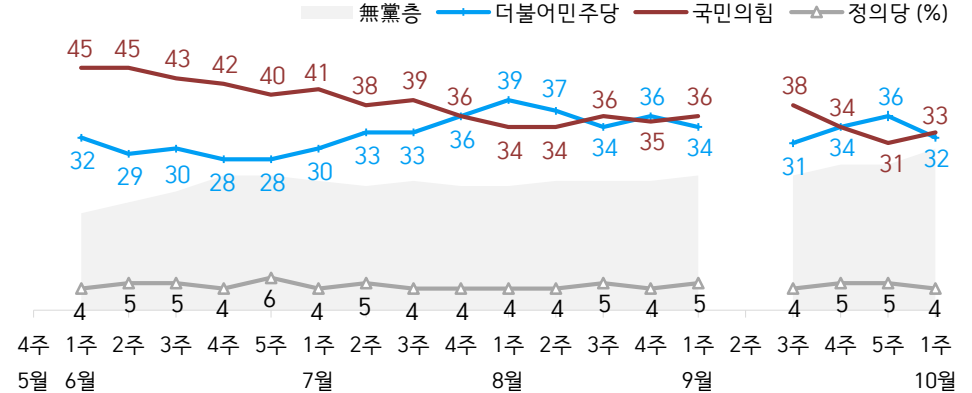
● 대통령 직무 수행 평가 2022



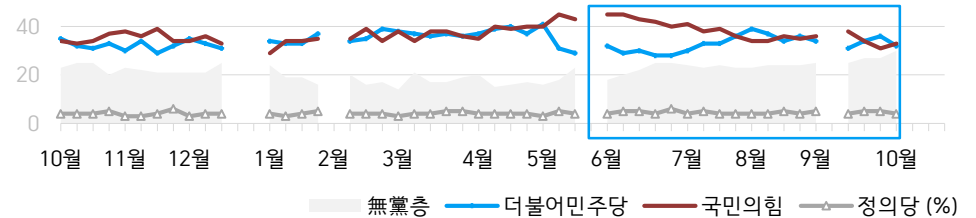
- 2022년 3월 9일 당선, 5월 10일 취임. 5월 4주(지방선거 직전), 9월 2주(추석) 조사 함
- 매주 전국 유권자 약 1,000명 전화조사. 한국갤럽 데일리 오피니언 제514호 www.gallup.co.kr

질문) 귀하는 다음 중 어느 정당 또는 단체를 지지하십니까? 보기를 순환하여 불러드리겠습니다. ('모름/없음'인 경우 재질문) 그럼, 본인 성향은 어느 정당/단체에 조금이라도 더 가깝습니까?
- 원내 2인 이상 정당 기준 보기 제시

● 정당 지지도: 2022년, 최근 20주



● 주요 정당 지지도 2021-2022

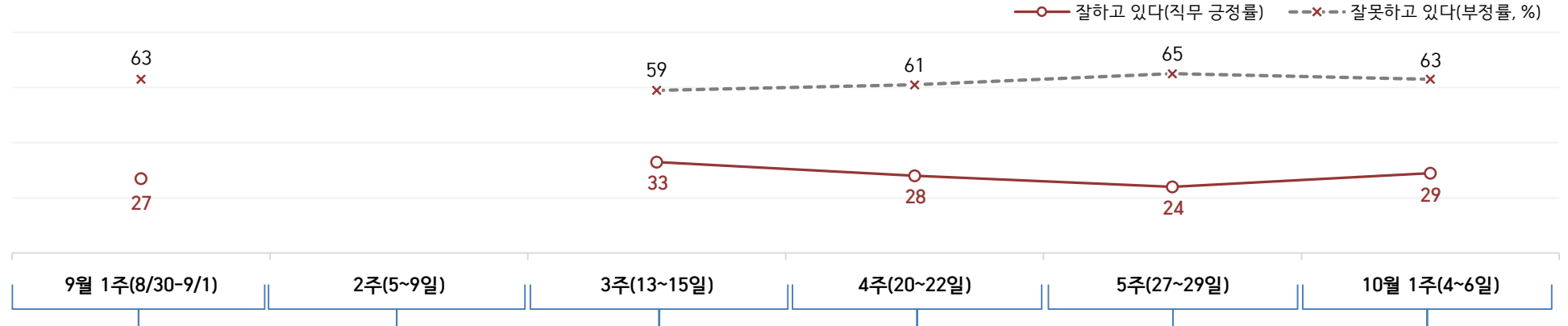


- 무당(無黨)층='현재 지지하는 정당 없음/모름/응답거절'
- 2021년 12월 4~5주(연말), 2022년 2월 1주(설), 5월 4주(지방선거 직전), 9월 2주(추석) 조사 함
- 매주 전국 유권자 약 1,000명 전화조사. 한국갤럽 데일리 오피니언 제514호 www.gallup.co.kr

최근 6주간 대통령 직무 수행 평가와 주요 정치 이슈

질문) 귀하는 윤석열 대통령이 대통령으로서의 직무를 잘 수행하고 있다고 보십니까, 혹은 잘못 수행하고 있다고 보십니까?
(긍정/부정을 답하지 않은 경우 재질문) 굳이 말씀하신다면, '잘하고 있다'와 '잘못하고 있다' 중 어느 쪽입니까?

● 대통령 직무 수행 평가: 2022년, 최근 6주



9월 1주(8/30-9/1)	2주(5~9일)	3주(13~15일)	4주(20~22일)	5주(27~29일)	10월 1주(4~6일)
27 여당, 새 비대위 구성 추진 28 민주당 전당대회, 이재명 대표 등 신임 지도부 선출 29 정부, 2027년 대통령 제2집무실 세종 설치안 발표 - 이준석, '비대위 무효' 추가 가처분 신청 30 내년도 예산안(639조) 제출 31 '외환은행 매각' 소송, 론스타에 2,800억 원 배상 판결 - 尹 부산 신항 방문 - 추석 고속도로 통행료 면제 1 정기국회 개최 / 여야, 중부세 완화 일부 합의 - 검찰, '백현동 의혹' 이재명 출석 요구 * 대통령실 이전 비용, '순방 시 김건희 목걸이 출처' 논란	3 입국 전 PCR 검사 폐지 4 정의당 당원 총투표에서 '비례의원 총사퇴 권고' 부결 5 전국 태풍 힌남노 영향권, 포항·경주 피해 집중 8 민주당 '김건희 특검법' 발의 - 국민의힘 새 비대위원장 정진석 임명안 의결 - 검찰, '공직선거법 위반 혐의' 이재명 불구속 기소 - 英 엘리자베스 2세 여왕 별세 9 北, 핵무력 정책 법제화 * 9/9-12 추석 연휴	12 대통령실 조직 개편 마무리 - 오징어게임, 비영어 드라마 최초 에미상 수상(6개 부문) 13 국무조정실, 신재생에너지 정부 기금 부실 집행 적발 14 포스코, '침수 설비 연내 복구' - 경찰, '성남FC 후원금 의혹' 이재명 기소 의견 송치 15 연 3%대 안심전환대출 접수 시작 - 범야권, 노조 파업 손해배상 청구 제한 '노란투법' 발의 16 尹, 영빈관 신축 계획 철회 17 정의당, 재창당 결의안 채택 * 성주 사드 기지 갈등 고조	19 국회 첫 대정부질문 시작 - 국민의힘 원내대표 주호영 선출 - 尹, 영국 여왕 장례식 참석 / 조문 취소 논란 - 경남도, 부울경 특별연합 탈퇴 20 경찰, '성접대 수수 의혹' 이준석 공소시효 만료 불송치 결정 21 尹, 미국 유엔총회 기조연설 - 세종 외 비수도권 전역 부동산 규제 완화 22 미국 기준금리 3.25% (3연속 0.75%p 인상) - 원달러 환율 1,400원대 - 尹, 비속어 발언 논란 - 4분기 전기요금 발표 연기 - 민주당, 법인세·중부세 완화 반대 당론 채택 * 중국·인도, 러시아 지지 철회 / 국제 에너지 가격 하락세	24 尹, 5박7일 영·북미 순방 후 귀국 25 농식품부, 쌀값 안정화 대책 결정 26 실외 마스크 착용 의무 전면 해제 - 尹, '사실과 다른 보도로 동맹 훼손' / 대통령실, MBC에 질의 공문 - 민주당, 박진 해임건의안 발의 28 '쌍방울그룹 뇌물 수수 의혹' 이화영 킨텍스 대표 구속 - 범야권·시민단체, '가족 다양성 배제 건강가정 고수' 여가부 규탄 29 尹, 해리스 부통령 접견 - 국민의힘, MBC 검찰 고발 30 尹, 박진 해임건의안 거부 * '尹 비속어 발언' 파문 증폭 * 국회 교섭단체 대표 연설 * 영국중앙은행, 금융시장 혼란에 101조 국채 매입 조치 발표	2 감사원, '서해 공무원 피격' 관련 文 전 대통령 서면조사 통보 / 민주당 '정치 보복' 반발 3 당정, '여가부 폐지, 보훈부 승격' 등 정부조직 개편 논의 4 코로나19 소상공인·자영업자 채무조정 새출발기금 신청 시작 - 국토부, 심야 택시난 완화 대책 - 요양병원·시설 '접촉면회' 재개 - 尹, 조규홍 복지부장관 임명 재가 6 법원, 정진석 비대위 효력 인정 - 행안부, 정부조직 개편안 발표 * 국정감사 * 교고생 만평 '윤석열차' 논란

대통령 직무 수행 평가

● 대통령 직무 수행 평가: 최근 6개월

2022년	조사완료 사례수 (명)	대통령 직무 수행 평가			
		잘하고 있다	잘못하고 있다	어느 쪽도 아니다	모름/ 응답거절
제19대 문재인 대통령					
4월 1주(05-07)	1,004	44%	49%	3%	5%
4월 2주(12-14)	1,003	43%	51%	2%	4%
4월 3주(19-21)	1,000	44%	50%	2%	4%
4월 4주(26-28)	1,003	45%	49%	3%	3%
5월 1주(03-04)	1,000	45%	51%	2%	3%
제20대 윤석열 대통령					
5월 2주(10-12)	1,000	52%	37%	2%	10%
5월 3주(17-19)	1,000	51%	34%	3%	12%
5월 4주(23-27)	지방선거 직전 주				
6월 1주(02)	1,001	53%	34%	2%	11%
6월 2주(07-09)	1,000	53%	33%	2%	12%
6월 3주(14-16)	1,000	49%	38%	3%	11%
6월 4주(21-23)	1,000	47%	38%	3%	12%
6월 5주(28-30)	1,000	43%	42%	3%	12%
7월 1주(05-07)	1,000	37%	49%	3%	11%
7월 2주(12-14)	1,003	32%	53%	5%	10%
7월 3주(19-21)	1,000	32%	60%	2%	7%
7월 4주(26-28)	1,000	28%	62%	3%	8%
8월 1주(02-04)	1,001	24%	66%	2%	8%
8월 2주(09-11)	1,000	25%	66%	2%	6%
8월 3주(16-18)	1,000	28%	64%	2%	6%
8월 4주(23-25)	1,001	27%	64%	3%	7%
9월 1주(8/30-9/1)	1,000	27%	63%	2%	8%
9월 2주(05-09)	추석 기간				
9월 3주(13-15)	1,000	33%	59%	3%	5%
9월 4주(20-22)	1,000	28%	61%	3%	8%
9월 5주(27-29)	1,000	24%	65%	3%	8%
10월 1주(04-06)	1,002	29%	63%	2%	6%

- 6월 1주는 제8회 지방선거 익일

- 한국갤럽 데일리 오피니언 제514호 www.gallup.co.kr

질문) 귀하는 윤석열 대통령이 대통령으로서의 직무를 잘 수행하고 있다고 보십니까, 아니면 잘못 수행하고 있다고 보십니까? (긍정/부정을 답하지 않은 경우 재질문) 굳이 말씀하신다면, '잘하고 있다'와 '잘못하고 있다' 중 어느 쪽입니까?

2022년 10월 1주 (4-6일)	조사완료 사례수 (명)	가중적용 사례수 (명)	대통령 직무 수행 평가			
			잘하고 있다	잘못하고 있다	어느 쪽도 아니다	모름/ 응답거절
전체	1,002	1,002	29%	63%	2%	6%
지역별						
서울	191	189	30%	63%	1%	5%
인천/경기	320	317	25%	66%	2%	7%
강원	31	30	-	-	-	-
대전/세종/충청	104	106	39%	58%	-	3%
광주/전라	99	98	8%	86%	-	6%
대구/경북	98	98	44%	38%	6%	12%
부산/울산/경남	148	151	33%	61%	2%	4%
제주	11	13	-	-	-	-
성별						
남성	529	497	29%	64%	3%	4%
여성	473	505	28%	62%	1%	8%
연령별						
18~29세	134	164	16%	66%	-	18%
30대	123	155	16%	78%	1%	5%
40대	173	182	12%	84%	1%	4%
50대	237	200	30%	66%	2%	2%
60대	194	165	46%	48%	3%	3%
70대 이상	141	136	59%	28%	5%	7%
주요 지지 정당별						
국민의힘	349	333	66%	28%	3%	3%
더불어민주당	317	323	5%	92%	1%	2%
정의당	46	43	-	-	-	-
무당(無黨)층	287	299	16%	68%	2%	14%
직업별						
농/임/어업	35	31	-	-	-	-
자영업	191	181	31%	62%	4%	3%
기능노무/서비스	146	139	31%	62%	3%	4%
사무/관리	313	328	17%	76%	0%	6%
전업주부	165	167	43%	49%	2%	5%
학생	44	53	-	-	-	-
무직/은퇴/기타	108	103	39%	42%	3%	15%
생활 수준별						
상/중상	204	206	25%	69%	2%	3%
중	453	454	29%	64%	2%	5%
중하	182	183	27%	63%	2%	9%
하	138	132	33%	54%	3%	10%
성향별						
보수	297	283	53%	40%	3%	3%
중도	336	341	22%	68%	2%	8%
진보	257	261	10%	87%	1%	2%
모름/응답거절	112	117	31%	49%	3%	17%
평소 관심이						
많이 있다	258	245	36%	61%	1%	2%
약간 있다	477	481	27%	67%	2%	4%
별로 없다	184	187	27%	63%	3%	6%
전혀 없다/모름	83	89	22%	47%	2%	29%

- 소수점 아래 반올림 때문에 백분율 합계는 ±1 차이 발생 가능하며, 이는 오류가 아님

- 50사례 미만은 수치 제시하지 않음. 한국갤럽 데일리 오피니언 제514호 www.gallup.co.kr

대통령 직무 수행 평가 이유

질문) 어떤 점에서 [잘하고/잘못하고 있다고] 생각하시는지 한 가지만 구체적으로 말씀해 주십시오. (자유응답)

대통령 직무 수행 긍정 평가 이유 2022년 10월 4~6일 (긍정 평가자 289명)		대통령 직무 수행 부정 평가 이유 10월 4~6일 (부정 평가자 631명)	
외교 (+4)	12%	외교	15%
열심히 한다/최선을 다한다	9%	경험·자질 부족/무능함	14%
전 정권 극복	8%	전반적으로 잘못한다 (+3)	9%
전반적으로 잘한다	6%	발언 부주의	7%
주관/소신	5%	소통 미흡	7%
국방/안보 (+3)	5%	경제·민생 살피지 않음	6%
공정/정의/원칙	4%	진실하지 않음/신뢰 부족	5%
결단력/추진력/뚝심	3%	직무 태도	4%
국민을 위함 (+3)	3%	독단적/일방적	4%
변화/쇄신	2%	인사(人事)	3%
부정부패·비리 척결	2%	신중함 부족/성급함	2%
부동산 정책	2%	대통령 집무실 이전	2%
안정적	2%	서민 정책/복지	1%
소통	2%	공정하지 않음	1%
기대감	2%	공약 실천 미흡	1%
경제/민생	2%	전 정부와 마찰/전 정부 탓	1%
진실함/솔직함/거짓없음	2%	여당 내부 갈등	1%
신뢰감/책임	2%	주관·소신 부족/주변에 휘둘림	1%
원전 정책	1%	김건희 여사 행보	1%
통합/포용	1%	정책 비전 부족	1%
유능함/합리적	1%	통합·협치 부족	1%
공약 실천	1%	국고·재정 낭비	1%
기타	8%	검찰 개혁 안 됨	1%
모름/응답거절	13%	부동산 정책	1%
		기타	4%
		모름/응답거절	9%

- 지난주 대비 ±3%포인트 이상 증감 항목에만 (+/-) 표시. 한국갤럽 데일리 오피니언 제514호

● 정당 지지도: 최근 6개월

2022년	조사완료 사례수 (명)	정당 지지도 (현재 지지하는 정당)					국민의당
		국민의힘	더불어 민주당	정의당	기타	무당층 無黨層	
4월 1주(05-07)	1,004	35%	37%	4%	1%	20%	3%
4월 2주(12-14)	1,003	40%	39%	4%	0%	15%	2%
4월 3주(19-21)	1,000	39%	40%	4%	1%	16%	
4월 4주(26-28)	1,003	40%	37%	4%	2%	17%	
5월 1주(03-04)	1,000	40%	41%	3%	1%	16%	
5월 2주(10-12)	1,000	45%	31%	5%	0%	18%	
5월 3주(17-19)	1,000	43%	29%	4%	1%	23%	
5월 4주(23-27)	지방선거 직전 주						
6월 1주(02)	1,001	45%	32%	4%	1%	18%	
6월 2주(07-09)	1,000	45%	29%	5%	1%	20%	
6월 3주(14-16)	1,000	43%	30%	5%	0%	22%	
6월 4주(21-23)	1,000	42%	28%	4%	1%	25%	
6월 5주(28-30)	1,000	40%	28%	6%	1%	25%	
7월 1주(05-07)	1,000	41%	30%	4%	1%	24%	
7월 2주(12-14)	1,003	38%	33%	5%	0%	23%	
7월 3주(19-21)	1,000	39%	33%	4%	0%	24%	
7월 4주(26-28)	1,000	36%	36%	4%	1%	23%	
8월 1주(02-04)	1,001	34%	39%	4%	0%	23%	
8월 2주(09-11)	1,000	34%	37%	4%	0%	24%	
8월 3주(16-18)	1,000	36%	34%	5%	1%	24%	
8월 4주(23-25)	1,001	35%	36%	4%	1%	24%	
9월 1주(8/30-9/1)	1,000	36%	34%	5%	0%	25%	
9월 2주(05-08)	추석 기간						
9월 3주(13-15)	1,000	38%	31%	4%	1%	25%	
9월 4주(20-22)	1,000	34%	34%	5%	0%	27%	
9월 5주(27-29)	1,000	31%	36%	5%	0%	27%	
10월 1주(04-06)	1,002	33%	32%	4%	0%	30%	

- 2022년 4월 18일 국민의힘·국민의당 공식 합당 선언
- 5월 10일 윤석열 대통령 취임. 6월 1주는 제8회 지방선거 익일
- 한국갤럽 데일리 오피니언 제514호 www.gallup.co.kr

질문) 귀하는 다음 중 어느 정당을 지지하십니까? 보기를 순환하여 불러드리겠습니다.
 ('모름/없음'인 경우 재질문) 그럼, 본인 성향은 어느 정당에 조금이라도 더 가깝습니까?
 - 국민의힘/더불어민주당/정의당, 그 외 정당(자유응답), 없다

2022년 10월 1주 (4~6일)	조사완료 사례수 (명)	가중적용 사례수 (명)	정당 지지도 (현재 지지하는 정당)					없음	모름 응답 거절
			국민의힘	더불어 민주당	정의당	기타	무당층 無黨層		
전체	1,002	1,002	33%	32%	4%	0%	30%	27%	3%
지역별									
서울	191	189	36%	30%	8%		26%	24%	2%
인천/경기	320	317	31%	35%	3%		31%	29%	3%
강원	31	30	-	-	-	-	-	-	-
대전/세종/충청	104	106	32%	33%	2%	2%	31%	26%	4%
광주/전라	99	98	9%	52%	11%		28%	26%	2%
대구/경북	98	98	56%	14%	2%		29%	23%	6%
부산/울산/경남	148	151	40%	26%	1%	1%	31%	26%	5%
제주	11	13	-	-	-	-	-	-	-
성별									
남성	529	497	35%	29%	5%	1%	30%	27%	3%
여성	473	505	31%	35%	3%		30%	26%	4%
연령별									
18~29세	134	164	21%	27%	2%		49%	41%	8%
30대	123	155	26%	33%	5%	1%	35%	34%	1%
40대	173	182	21%	49%	3%	1%	26%	24%	2%
50대	237	200	32%	37%	6%		25%	24%	2%
60대	194	165	48%	26%	7%		19%	17%	1%
70대 이상	141	136	57%	15%	3%		26%	19%	7%
직업별									
농/임/어업	35	31	-	-	-	-	-	-	-
자영업	191	181	40%	33%	5%	1%	21%	20%	1%
기능노무/서비스	146	139	33%	34%	2%		31%	28%	3%
사무/관리	313	328	24%	37%	6%	1%	32%	29%	3%
전업주부	165	167	44%	31%	2%		22%	18%	4%
학생	44	53	-	-	-	-	-	-	-
무직/은퇴/기타	108	103	39%	14%	6%		41%	34%	7%
생활 수준별									
상/중상	204	206	32%	35%	5%		29%	24%	5%
중	453	454	34%	33%	4%	0%	28%	27%	1%
중하	182	183	28%	34%	4%	1%	32%	28%	4%
하	138	132	41%	24%	4%		31%	27%	4%
성향별									
보수	297	283	70%	12%	2%		15%	13%	2%
중도	336	341	23%	32%	4%	0%	40%	38%	2%
진보	257	261	9%	63%	8%	0%	21%	19%	2%
모름/응답거절	112	117	28%	13%	2%	2%	55%	41%	14%
대통령 직무 평소 관심이									
긍정 평가자	306	289	76%	6%	2%	0%	17%	14%	3%
부정 평가자	619	631	15%	47%	6%	0%	32%	30%	3%
평소 관심이									
많이 있다	258	245	41%	40%	3%	1%	15%	15%	0%
약간 있다	477	481	36%	35%	4%	0%	25%	23%	2%
별로 없다	184	187	24%	26%	6%		44%	38%	5%
전혀 없다/모름	83	89	14%	12%	4%		70%	54%	16%

- 50사례 미만은 수치 제시하지 않음. 한국갤럽 데일리 오피니언 제514호 www.gallup.co.kr

질문) 최근 미국 방문 중 대통령의 발언에 관한 공방이 오가고 있습니다.

그에 대한 다음 두 가지 주장 중 귀하의 생각은 어느 쪽에 가깝습니까? (항목 로테이션)

- 대통령이 부주의한 말실수로 논란을 자초했다 / 언론이 사실과 다른 보도로 논란을 유발했다

2022년 10월 1주 (4~6일)	조사완료 사례수 (명)	가중적용 사례수 (명)	대통령 발언 공방 관련 인식		
			대통령이 부주의한 말실수로 논란 자초	언론이 사실과 다른 보도로 논란 유발	모름/ 응답거절
지역별 전체	1,002	1,002	63%	25%	12%
서울	191	189	61%	28%	11%
인천/경기	320	317	65%	24%	11%
강원	31	30	-	-	-
대전/세종/충청	104	106	64%	27%	9%
광주/전라	99	98	85%	1%	13%
대구/경북	98	98	41%	40%	20%
부산/울산/경남	148	151	59%	29%	12%
제주	11	13	-	-	-
성별 남성	529	497	64%	26%	10%
여성	473	505	62%	24%	14%
연령별 18~29세	134	164	72%	10%	18%
30대	123	155	78%	11%	11%
40대	173	182	82%	13%	6%
50대	237	200	66%	30%	5%
60대	194	165	46%	42%	12%
70대 이상	141	136	27%	46%	27%
주요 지지 정당별 국민의힘	349	333	31%	58%	11%
더불어민주당	317	323	92%	4%	4%
정의당	46	43	-	-	-
무당(無黨)층	287	299	64%	12%	24%
직업별 농/임/어업	35	31	-	-	-
자영업	191	181	65%	31%	4%
기능노무/서비스	146	139	60%	25%	15%
사무/관리	313	328	78%	13%	9%
전업주부	165	167	46%	36%	18%
학생	44	53	-	-	-
무직/은퇴/기타	108	103	39%	39%	23%
생활 수준별 상/중상	204	206	73%	21%	6%
중	453	454	64%	25%	11%
중하	182	183	64%	25%	11%
하	138	132	51%	30%	20%
성향별 보수	297	283	44%	48%	9%
중도	336	341	71%	18%	11%
진보	257	261	84%	11%	5%
모름/응답거절	112	117	40%	20%	40%
대통령 직무 평소에 대통령 긍정 평가자	306	289	12%	73%	15%
부정 평가자	619	631	92%	4%	5%
대통령 직무 평소에 많이 있다	258	245	62%	36%	3%
약간 있다	477	481	66%	24%	10%
정치에 관심이 별로 없다	184	187	66%	18%	15%
전혀 없다/모름	83	89	42%	12%	46%

질문) 지금부터는 한글과 한자에 대해 여쭙겠습니다. 귀하는 한자를 모르면 생활하는 데 불편하다고 생각하십니까, 혹은 불편하지 않다고 생각하십니까? (4점 척도)

	조사완료 사례수 (명)	가중적용 사례수 (명)	한자를 모르면 생활하는 데					불편 하다 (계)	불편 하지 않다
			매우 불편하다	어느정도 불편하다	별로 불편하지않다	전혀 유보	의견		
2002년 3월 4~11일	1,502	1,502	15%	55%	24%	5%	0%	70%	30%
2014년 9월30일~10월2일	1,004	1,004	12%	42%	36%	9%	1%	54%	45%
2022년 10월 4~6일	1,002	1,002	10%	36%	35%	15%	3%	46%	51%
지역별									
서울	191	189	9%	42%	33%	13%	2%	51%	46%
인천/경기	320	317	9%	38%	34%	16%	4%	47%	50%
강원	31	30	-	-	-	-	-	-	-
대전/세종/충청	104	106	12%	20%	49%	15%	4%	32%	64%
광주/전라	99	98	15%	34%	32%	14%	5%	49%	46%
대구/경북	98	98	8%	34%	35%	20%	4%	41%	55%
부산/울산/경남	148	151	10%	38%	33%	16%	3%	48%	50%
제주	11	13	-	-	-	-	-	-	-
성별									
남성	529	497	9%	33%	34%	22%	2%	41%	56%
여성	473	505	12%	38%	36%	9%	4%	50%	45%
연령별									
18~29세	134	164	4%	45%	37%	13%	1%	49%	50%
30대	123	155	5%	36%	36%	23%	1%	40%	58%
40대	173	182	10%	38%	38%	14%	0%	48%	52%
50대	237	200	12%	31%	39%	15%	4%	42%	53%
60대	194	165	9%	35%	35%	16%	4%	45%	51%
70대 이상	141	136	25%	28%	25%	12%	10%	53%	37%
직업별									
농/임/어업	35	31	-	-	-	-	-	-	-
자영업	191	181	7%	29%	40%	22%	2%	36%	62%
기능노무/서비스	146	139	10%	33%	35%	19%	3%	43%	54%
사무/관리	313	328	8%	41%	34%	15%	3%	49%	49%
전업주부	165	167	17%	33%	33%	11%	6%	50%	44%
학생	44	53	-	-	-	-	-	-	-
무직/은퇴/기타	108	103	10%	36%	35%	13%	6%	46%	47%
교육									
고졸 이하	382	365	15%	29%	34%	16%	5%	44%	50%
수준별									
대재 이상	605	622	7%	40%	36%	15%	2%	47%	51%
생활									
상/중상	204	206	9%	43%	28%	18%	2%	52%	46%
수준별									
중	453	454	7%	36%	39%	14%	3%	44%	53%
중하	182	183	11%	35%	40%	12%	2%	46%	52%
하	138	132	19%	26%	29%	20%	6%	44%	49%
성향별									
보수	297	283	12%	33%	33%	19%	4%	45%	52%
중도	336	341	8%	40%	35%	15%	3%	48%	49%
진보	257	261	7%	40%	38%	13%	2%	47%	51%
모름/응답거절	112	117	22%	18%	38%	14%	8%	40%	52%

- 소수점 아래 반올림 때문에 백분율 합계는 ±1 차이 발생 가능하며, 이는 오류가 아님
 - 50사례 미만은 수치 제시하지 않음. 한국갤럽 데일리 오피니언 제514호 www.gallup.co.kr

질문) 귀하는 한글과 한자를 섞어 써야 한다고 생각하십니까,
한글만 써야 한다고 생각하십니까?

	조사완료 사례수 (명)	가중적용 사례수 (명)	한글과 한자		
			섞어 써야 한다	한글만 써야 한다	모름/ 응답거절
2002년 3월 4~11일	1,502	1,502	55%	33%	12%
2014년 9월 30일~10월 2일	1,004	1,004	57%	41%	2%
2022년 10월 4~6일	1,002	1,002	44%	48%	8%
지역별					
서울	191	189	50%	42%	8%
인천/경기	320	317	42%	50%	8%
강원	31	30	-	-	-
대전/세종/충청	104	106	40%	50%	10%
광주/전라	99	98	40%	51%	8%
대구/경북	98	98	44%	51%	6%
부산/울산/경남	148	151	46%	46%	8%
제주	11	13	-	-	-
성별					
남성	529	497	44%	50%	6%
여성	473	505	44%	46%	10%
연령별					
18~29세	134	164	44%	46%	10%
30대	123	155	37%	56%	6%
40대	173	182	43%	51%	7%
50대	237	200	46%	46%	8%
60대	194	165	47%	47%	6%
70대 이상	141	136	47%	41%	13%
직업별					
농/임/어업	35	31	-	-	-
자영업	191	181	40%	52%	8%
기능노무/서비스	146	139	37%	51%	12%
사무/관리	313	328	45%	49%	6%
전업주부	165	167	41%	47%	12%
학생	44	53	-	-	-
무직/은퇴/기타	108	103	56%	37%	7%
교육					
고졸 이하	382	365	39%	53%	8%
수준별					
대재 이상	605	622	47%	45%	8%
생활					
상/중상	204	206	49%	46%	5%
수준별					
중	453	454	44%	47%	9%
중하	182	183	50%	46%	4%
하	138	132	32%	57%	11%
성향별					
보수	297	283	50%	45%	5%
중도	336	341	43%	47%	9%
진보	257	261	41%	54%	5%
모름/응답거절	112	117	38%	45%	17%
한자					
생활 불편하다	454	461	54%	39%	7%
모르면 불편하지 않다	513	507	35%	57%	8%

- 2014년 9월 30일~10월 2일 한자 국적 인식: '외국 글자' 47%, '우리나라 글자' 48%
- 50사례 미만은 수치 제시하지 않음. 한국갤럽 데일리 오피니언 제514호

● 한글과 한자를 섞어 써야 한다고 생각하는 이유 (% , 한자 병용 주장자 441명 자유응답)

뜻·의미 전달/이해 도움	38%
고유 문자/쪽 사용해왔기 때문	27%
간결/함축적 표현	8%
순우리말 표현 부족/익숙하지 않음	7%
혼동 방지/동음이의어 때문	4%
문화 교류/중국 등 관계	3%
교육/학습/세대 간 소통	3%
기타	2%
모름/응답거절	8%



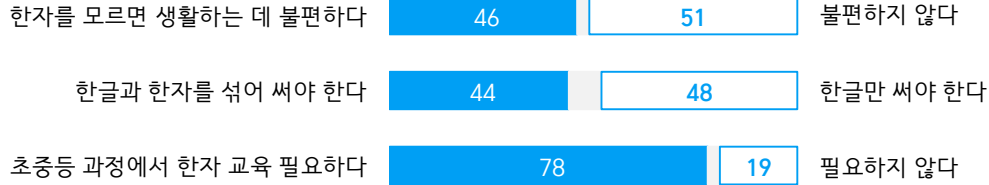
● 한글만 써야 한다고 생각하는 이유 (% , 한글 전용 주장자 480명 자유응답)

한자 모름/어려움/교육 부담	35%
우리말/고유 언어/한글 지켜야 함	22%
한글로 충분/한자 불필요	17%
이해하기 쉬움/손쉽게 알아봄	9%
편리함/간단함	8%
시대가 바뀜	3%
컴퓨터/전산화에 한글 적합	1%
기타	1%
모름/응답거절	5%



- 오른쪽은 실제 개별 응답 내용을 워드 클라우드(word cloud)로 시각화한 이미지
- 2022년 10월 4~6일 전국 성인 1,002명 전화조사. 한국갤럽 데일리 오피니언 제514호

● 한글과 한자 사용 관련 인식 요약: 2022년 10월 (%)



● 한글과 한자 사용 관련 인식 2002년, 2014년, 2022년 - 성별, 연령별

	한자를 모르면 생활 불편하다			한자 섞어 써야 한다 vs 한글만 써야 한다						초중한자교육	
				2002년 3월		2014년 10월		2022년 10월		2022년 10월	
	2002	2014	2022	병용	한글만	병용	한글만	병용	한글만	필요	불필요
전체	70%	54%	46%	55%	33%	57%	41%	44%	48%	78%	19%
성별											
남성	70%	54%	41%	61%	28%	61%	38%	44%	50%	75%	23%
여성	71%	54%	50%	49%	38%	54%	43%	44%	46%	81%	14%
연령별											
18~29세	69%	48%	49%	45%	39%	50%	49%	44%	46%	73%	26%
30대	69%	51%	40%	57%	30%	55%	43%	37%	56%	78%	21%
40대	71%	50%	48%	62%	29%	60%	39%	43%	51%	82%	17%
50대	73%	57%	42%	55%	35%	60%	39%	46%	46%	75%	20%
60대		63%	45%			61%	35%	47%	47%	83%	14%
70대이상			53%					47%	41%	78%	12%

- 2002년 '50대'는 '50대 이상', 2014년 '60대'는 '60대 이상' 의미
 - 2022년 현시점 '60대'는 2002년 '40대'였음. 한국갤럽 데일리 오피니언 제514호 www.gallup.co.kr

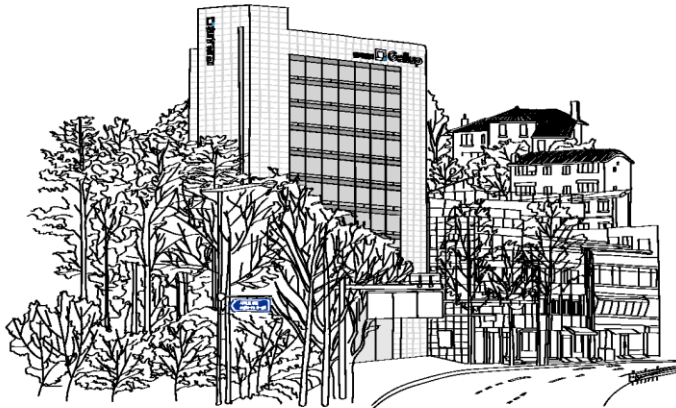
질문) 귀하는 초중등 교육과정에서 한자 교육이 필요하다고 보십니까, 필요하지 않다고 보십니까?

2022년 10월 1주 (4~6일)	조사완료 사례수 (명)	가중적용 사례수 (명)	초중등 과정 한자 교육		
			필요하다	필요하지 않다	모름/응답거절
지역별					
전체	1,002	1,002	78%	19%	3%
서울	191	189	79%	19%	1%
인천/경기	320	317	78%	20%	3%
강원	31	30	-	-	-
대전/세종/충청	104	106	76%	19%	5%
광주/전라	99	98	73%	21%	6%
대구/경북	98	98	76%	20%	4%
부산/울산/경남	148	151	79%	16%	4%
제주	11	13	-	-	-
성별					
남성	529	497	75%	23%	2%
여성	473	505	81%	14%	5%
연령별					
18~29세	134	164	73%	26%	1%
30대	123	155	78%	21%	1%
40대	173	182	82%	17%	1%
50대	237	200	75%	20%	5%
60대	194	165	83%	14%	3%
70대 이상	141	136	78%	12%	11%
주요 지지 정당별					
국민의힘	349	333	79%	18%	4%
더불어민주당	317	323	82%	15%	3%
정의당	46	43	-	-	-
무당(無黨)층	287	299	74%	22%	4%
직업별					
농/임/어업	35	31	-	-	-
자영업	191	181	80%	19%	1%
기능노무/서비스	146	139	71%	22%	6%
사무/관리	313	328	79%	20%	1%
전업주부	165	167	79%	12%	9%
학생	44	53	-	-	-
무직/은퇴/기타	108	103	84%	14%	2%
교육 수준별					
고졸 이하	382	365	74%	19%	7%
대제 이상	605	622	81%	18%	1%
생활 수준별					
상/중상	204	206	78%	21%	1%
중	453	454	79%	18%	3%
중하	182	183	80%	19%	1%
하	138	132	73%	16%	10%
성향별					
보수	297	283	77%	19%	4%
중도	336	341	81%	17%	2%
진보	257	261	77%	20%	3%
모름/응답거절	112	117	71%	19%	9%
한자 모르면					
생활 불편하다	454	461	90%	8%	2%
불편하지 않다	513	507	67%	29%	4%
한글과 한자					
섞어 써야 한다	447	441	89%	9%	2%
한글만 써야 한다	477	480	68%	28%	4%

- 2002년 3월 4~11일: 한자를 많이 알면 공부를 더 잘할 수 있다 60%, 그렇지 않다 33%
 - 2014년 9월 30일~10월 2일: 2018년 초등 교과서 한자 병용안 찬성 67%, 반대 29%
 - 50사례 미만은 수치 제시하지 않음. 한국갤럽 데일리 오피니언 제514호

“조사는 결코 화려하거나 스스로 빛나는
업(業)이 아니다. 사회의 명암, 좌우 대립,
빈부 문제, 정보 격차, 과거와 미래 등을
두루 살펴 매 순간 어느 한쪽으로 치우치지
않도록 스스로 경계하며 꾸준히 공부하고
탐구하는 일이다. 때로는 관행과 시류에
맞서야 하고, 때로는 비난과 질시를 묵묵히
견뎌야 한다. 어렵지만 누군가는 반드시
해야 할 일, 힘들지만 그만큼 보람된 일이다.”

조사인의 길, 박무익



한국갤럽조사연구소는 1974년 6월 박무익 회장이 설립한
한국 최초의 법인 형태 조사 전문 회사입니다.

1970년대부터 사회 주요 현안 자체 조사 결과를 발표해 왔으며,
우리 국민의 71%가 한국갤럽을 알고 있습니다.

한국갤럽 홈페이지 갤럽리포트 게시판을 통해 공개한 자료는
모두 한국갤럽의 자산이므로 상업적 용도의 재판매를 금지합니다(→ [FAQ](#)).

기사, 논문, SNS 공유 등 재판매 이외 용도로는
누구나, 무료로, 자유롭게 인용하실 수 있습니다.

인용하실 때는 반드시 출처를 밝혀 주십시오.
가능하면 조사 기간, 방법, 표본크기 등 개요까지 함께 표시하실 것을 권장합니다.

저희는 소수점 아래 수치를 제시하지 않는 것을 원칙으로 하고 있으니,
인용하실 때도 그에 따라 주실 것을 당부합니다.

한국갤럽 조사에 관심 가져주셔서 고맙습니다.

- 매주 새로운 조사 결과를 전합니다: [이메일 뉴스레터 구독 신청](#) | [카카오톡채널 추가](#)
- 문의: 전화 02-3702-2100(대표)/2571/2621/2622 또는 [홈페이지 Q&A](#)
- 주소: (본관) 03167 서울시 종로구 사직로 70, (신관) 03042 서울시 종로구 자하문로 70

이 문서에는 네이버 나눔글꼴과 한글과컴퓨터 함초롬체를 썼습니다.