

한국갤럽 데일리 오피니언

제507호 2022년 8월 2주

대통령 직무 수행 평가, 긍·부정 평가 이유 | 정당 지지도 |

미국·중국·일본·러시아 중 관계 주요국: 한반도 평화, 경제 측면 | 펠로시 미국 하원의장 대만 방문 영향 |

일본 & 일본인 호감 여부, 한일 강제병합 & 일제 강점기 해방 연도 인지 여부

조사 개요

- 조사기간: 2022년 8월 9~11일
- 표본추출: 무선전화 RDD 표본 프레임에서 무작위 추출(유선전화 RDD 10% 포함)
- 응답방식: 전화조사원 인터뷰
- 조사대상: 전국 만 18세 이상 1,000명
- 표본오차: $\pm 3.1\%$ 포인트(95% 신뢰수준) - 주요 지표 표준오차·신뢰구간·상대표준오차 제시
- 응답률: 12.2%(총 통화 8,198명 중 1,000명 응답 완료)
- 의뢰처: 한국갤럽 자체 조사

갤럽리포트 G20220812

한국갤럽 데일리 오피니언 독자 여러분, 안녕하십니까?

1974년 문을 연 저희 연구소가 지금까지 얻은 명성은
조사에 협조해주시고 관심 있게 봐 주신 분들 덕분입니다.

그에 보답하는 마음에서 1970년대부터 자체 조사 결과로 단행본을
펴냈고, 1990년대에는 조사 전문 데이터베이스를 구축했습니다.
2012년부터는 자체 조사를 정례화해 매주 새로운 결과를 공개하여
누구나 무료로 활용할 수 있도록 했습니다.

여론조사의 홍수 속에 '정확한 자' 하나를 제공하고자 시작한
저희 노력이 여론의 흐름을 읽으시는 데 도움되기를 바랍니다.
한국갤럽에 몸 담고 있는 한 사람, 한 사람은 공정하고 신뢰받는
조사회사로서 사명을 다하기 위해 계속 노력하겠습니다.

한국갤럽 데일리 오피니언은

조사원이 직접 묻고 응답 받는 인터뷰 방식으로 진행합니다.

전국 유권자 대표성을 최대한 확보하고자 무작위발생(RDD: Random Digit Dialing)한 무선전화 번호를 기본 표본추출틀로 합니다.
단, 무선전화만으로는 접근하기 어려운 여성, 고연령대 일부는 무작위발생한 유선전화 조사로 보완합니다(반영 비율 10% 이내).

여론조사 바로보기

자주 물으시는 질문과 답글, 여론조사에 대한 이해를 돕는 한국갤럽 홈페이지 게시물 링크입니다. 클릭하면 연결됩니다.

→ [데일리 오피니언 표본설계: 모집단 정의부터 모수추정까지](#)

→ [전화조사 골백, 폭넓은 여론 수렴을 위한 필수 절차입니다: 콜 차수별 응답자 프로파일·정치적 성향 분석](#)

→ [정치 고관심층 위주 조사는 전체 여론을 왜곡합니다: 정치 관심도와 여론조사](#)

→ [알고 보면 들쭉날쭉하지 않습니다: 차기 정치지도자 선호도 질문 방식과 조사방법 간 차이](#)

→ [유·무선전화 표본 혼합 비율에 따른 여론조사 결과 차이](#)

→ [무선전화 RDD, 가상번호, 알뜰폰: 선거여론조사 관점에서 알뜰폰 가입자와 비가입자 간 성향 차이 분석](#)

→ [조사방법이 다르면 결과도 다릅니다: 같은 시기 상반된 조사 결과가 나오는 이유](#)

→ [표본오차보다 훨씬 작은 변동에 의미를 부여하는 행위는 해석이 아니라 허구\(虛構\)입니다](#)

→ [여론조사 결과는 옳고 그름의 잣대가 아니라, 다양한 의견의 중간점이 어디쯤인지 가능하는 이정표 역할을 할 뿐입니다](#)

→ [평소 정당 지지도는 현시점 유권자의 정당에 대한 태도로, 선거 결과에 대한 예측이 아닙니다](#)

→ [오보\(誤報\)에 가까울 만큼 여론조사에 대한 무지\(無知\)를 드러낸 기사가 많습니다: 부끄러운 여론조사 보도](#)

→ [여론조사는 정치 도구가 아니라 확률과 통계에 기반한 과학적 절차입니다: 한계와 오해](#)

→ [한국갤럽 유무선RDD 전화조사, 선거여론조사 관련 학술 논문 다운로드](#)

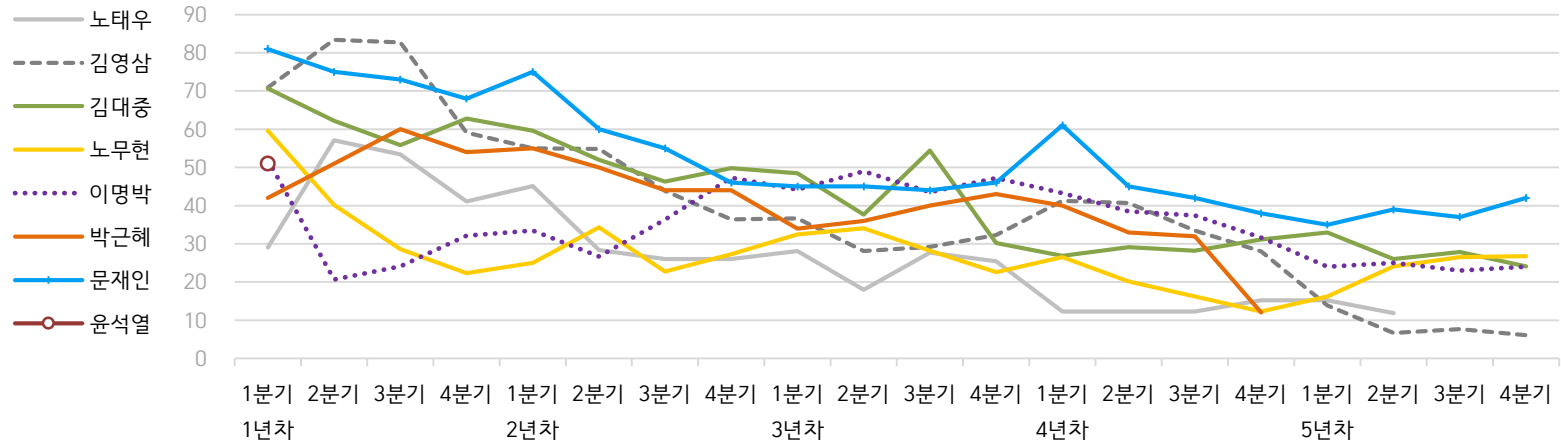
→ [여론조사의 이해와 활용에 관한 다양한 시각을 담은 기사/칼럼/인터뷰](#)

→ [한국갤럽 데일리 오피니언의 시작: 사회적 책임과 중립\(中立\)](#)

→ [The Gallup Legacy at 120 Years: 갤럽 인터내셔널 설립자 조지 갤럽 박사 탄생 120주년을 맞아](#)

한국갤럽 역대 대통령 직무 수행 평가 1988-2022

● 역대 대통령 직무 수행 긍정률 (%)



● 역대 대통령 직무 수행 평가 (%)

대통령	재임	1년차				2년차				3년차				4년차				5년차			
		1분기	2분기	3분기	4분기	1분기	2분기	3분기	4분기	1분기	2분기	3분기	4분기	1분기	2분기	3분기	4분기	1분기	2분기	3분기	4분기
13대 노태우 1988-1993	긍정	29	57	53	41	45	28	26	-	28	18	28	25	12	-	-	15	-	12	-	-
	부정	46	16	25	27	25	41	45	-	40	62	55	54	40	-	-	41	-	56	-	-
14대 김영삼 1993-1998	긍정	71	83	83	59	55	55	44	36	37	28	29	32	41	41	34	28	14	7	8	6
	부정	7	4	6	18	24	21	25	33	34	41	45	39	33	37	40	47	65	74	78	74
15대 김대중 1998-2003	긍정	71	62	56	63	60	52	46	50	49	38	54	30	27	29	28	31	33	26	28	24
	부정	7	11	17	14	16	22	29	24	20	26	18	51	55	52	49	49	41	53	52	56
16대 노무현 2003-2008	긍정	60	40	29	22	25	34	23	27	33	34	28	23	27	20	16	12	16	24	27	27
	부정	19	41	53	62	57	46	60	57	55	53	61	67	63	70	74	79	78	66	64	62
17대 이명박 2008-2013	긍정	52	21	24	32	34	27	36	47	44	49	44	47	43	39	37	32	25	25	23	24
	부정	29	69	65	55	55	55	55	45	45	41	43	41	49	54	55	60	62	58	59	63
18대 박근혜 2013-2017	긍정	42	51	60	54	55	50	44	44	34	36	40	43	40	33	32	12				
	부정	23	23	21	33	34	39	46	45	56	54	51	46	49	53	55	80				
19대 문재인 2017-2022	긍정	81	75	73	68	75	60	55	46	45	45	44	46	61	45	42	38	35	39	37	42
	부정	11	17	19	23	15	30	36	44	45	46	48	46	30	45	48	53	56	53	56	51
20대 윤석열 2022-2027	긍정	50																			
	부정	36																			

질문) 귀하는 ○○○ 대통령이 대통령으로서의 직무를 잘 수행하고 있다고 보십니까, 아니면 잘못 수행하고 있다고 보십니까?

(긍정/부정을 답하지 않은 경우 재질문) 굳이 말씀하신다면, '잘하고 있다'와 '잘못하고 있다' 중 어느 쪽입니까?

- 역대 대통령 평가에는 모두 동일 질문 방식 적용(2점 척도, 재질문 1회). '잘하고 있다' → 긍정, '잘못하고 있다' → 부정 평가 비율

- 1988~2011년은 분기 내 여러 조사 결과의 중위수, 2012년 이후는 한국갤럽 데일리 오피니언 매주 조사의 분기별 평균 기준 제시

- 박근혜 대통령 4년차 4분기 직무 긍정률: 2016년 10월 4주간 평균 24% → 11~12월 6주간 평균 5%. 이후 직무 정치, 2017년 3월 10일 탄핵

- 2013년 18대까지는 2월 취임, 2017년 19대부터 5월 취임. 이후 재임 연차별 1분기는 그해 4~6월, 4분기는 이듬해 1~3월 기준. 한국갤럽 www.gallup.co.kr

주간 응답자 특성표

주요 분석 단위별 표본오차(95% 신뢰수준 기준)와 지역/성/지지정당/직업/생활수준/성향과 연령 분포 구성입니다. 2022년 7월 행정안전부 주민등록인구 기준 8개 권역/성/연령별 셀 가중 결과

- 질문)** - 귀하는 어느 시도에 살고 계십니까? 주소지 기준으로 말씀해 주십시오. (저희가 전화번호를 무작위 추출해 지역을 알지 못합니다.)
- 실례지만, 귀하의 연세는 올해 만으로 어떻게 되십니까?
 - 귀하의 직업은 무엇입니까?
 - 우리 국민들의 생활수준을 상, 중상, 중, 중하, 하의 다섯 단계로 나눈다면 귀댁 생활수준은 어디에 속한다고 생각하십니까?
 - 귀하 본인의 정치적 성향은 다음 중 어디에 해당한다고 생각하십니까? (보기 로테이션 제시) 매우 보수적 / 약간 보수적 / 중도적 / 약간 진보적 / 매우 진보적

응답자 특성표 2022년 8월 2주 (9~11일)	조사완료		가중값 적용 기준		가중값 배율 (B/A)	표본오차 95% 신뢰수준
	사례수 (명) (A)	비율	사례수 (명) (B)	비율		
전체	1,000	100%	1,000	100%	1.00	±3.1%P
지역별						
서울	193	19%	189	19%	0.98	±7.1%P
인천/경기	316	32%	317	32%	1.00	±5.5%P
강원	31	3%	30	3%	0.98	±17.6%P
대전/세종/충청	103	10%	106	11%	1.03	±9.7%P
광주/전라	99	10%	98	10%	0.99	±9.8%P
대구/경북	99	10%	97	10%	0.98	±9.8%P
부산/울산/경남	147	15%	150	15%	1.02	±8.1%P
제주	12	1%	13	1%	1.07	±28.3%P
성별						
남성	523	52%	496	50%	0.95	±4.3%P
여성	477	48%	504	50%	1.06	±4.5%P
연령별						
18~29세	123	12%	170	17%	1.38	±8.8%P
30대	138	14%	150	15%	1.09	±8.3%P
40대	194	19%	184	18%	0.95	±7.0%P
50대	221	22%	196	20%	0.89	±6.6%P
60대	183	18%	165	16%	0.90	±7.2%P
70대 이상	141	14%	136	14%	0.96	±8.3%P

- 표본오차는 조사완료 사례수 기준. 한국갤럽 데일리 오피니언 제507호

- 가중값 적용 기준 사례수는 2022년 7월 행안부 주민등록인구 지역/성/연령비를 따름

응답자 특성표 2022년 8월 2주 (9~11일)	조사완료 사례수 (명)	주민등록인구 기준 가중값 적용 결과						
		가중적용 사례수	연령 분포					
			18~29세	30대	40대	50대	60대	70대+
전체	1,000	1,000	17%	15%	18%	20%	16%	14%
지역별								
서울	193	189	19%	17%	18%	18%	15%	13%
인천/경기	316	317	18%	16%	20%	20%	15%	11%
강원	31	30	-	-	-	-	-	-
대전/세종/충청	103	106	17%	15%	19%	19%	17%	14%
광주/전라	99	98	16%	12%	17%	20%	17%	18%
대구/경북	99	97	18%	10%	17%	20%	18%	16%
부산/울산/경남	147	150	15%	14%	18%	20%	18%	14%
제주	12	13	-	-	-	-	-	-
성별								
남성	523	496	18%	16%	19%	20%	16%	11%
여성	477	504	16%	14%	18%	19%	17%	16%
주요 지지 정당별								
국민의힘	358	344	13%	14%	10%	18%	22%	22%
더불어민주당	361	369	12%	18%	26%	23%	13%	8%
정의당	43	44	-	-	-	-	-	-
무당(無黨)층	233	239	29%	12%	17%	16%	15%	12%
직업별								
농/임/어업	41	37	-	-	-	-	-	-
자영업	149	138	1%	13%	19%	37%	23%	6%
기능노무/서비스	131	122	14%	11%	20%	21%	25%	9%
사무/관리	309	323	17%	30%	29%	19%	4%	1%
전업주부	210	197	-	6%	15%	23%	25%	31%
학생	60	82	98%	2%	-	-	-	-
무직/은퇴/기타	100	100	15%	9%	5%	7%	29%	34%
생활 수준별								
상/중상	221	220	20%	15%	23%	22%	13%	7%
중	475	481	20%	16%	17%	19%	15%	13%
중하	176	173	9%	18%	18%	22%	19%	14%
하	113	111	8%	7%	15%	15%	26%	29%
성향별								
보수	298	282	12%	13%	14%	19%	24%	17%
중도	350	359	20%	20%	21%	21%	10%	8%
진보	250	257	18%	13%	24%	22%	15%	7%
모름/응답거절	102	102	18%	8%	6%	10%	18%	41%
평소 정치에 관심이								
많이 있다	236	222	3%	11%	26%	19%	25%	16%
약간 있다	521	509	13%	18%	18%	22%	16%	12%
별로 없다	179	195	33%	13%	13%	20%	11%	11%
전혀 없다/모름	64	73	40%	15%	10%	6%	6%	23%

- 50사례 미만은 수치 제시하지 않음. 한국갤럽 데일리 오피니언 제507호 www.gallup.co.kr

조사완료 응답자 특성표

2022년 8월 2주 (9~11일)		조사완료 사례수 (명)			가중적용 기준 사례수 (명)		
		계	남성	여성	계	남성	여성
전국	합계	1,000	523	477	1,000	496	504
	18~29세	123	77	46	170	89	81
	30대	138	89	49	150	78	73
	40대	194	102	92	184	93	91
	50대	221	110	111	196	99	97
	60대	183	88	95	165	81	84
	70대 이상	141	57	84	136	56	80
서울	소계	193	94	99	189	91	98
	18~29세	36	20	16	36	17	18
	30대	28	17	11	32	16	16
	40대	36	17	19	33	16	17
	50대	37	17	20	34	17	17
	60대	31	13	18	29	14	15
	70대 이상	25	10	15	24	10	14
인천/경기	소계	316	159	157	317	159	158
	18~29세	38	24	14	56	29	27
	30대	53	32	21	52	27	25
	40대	67	32	35	63	32	31
	50대	72	35	37	63	32	31
	60대	53	23	30	48	24	24
	70대 이상	33	13	20	35	15	20
강원	소계	31	15	16	30	15	15
	18~29세	1	1		5	3	2
	30대	3	1	2	4	2	2
	40대	5	3	2	5	3	2
	50대	7	3	4	6	3	3
	60대	7	4	3	6	3	3
	70대 이상	8	3	5	5	2	3
대전/세종/충청	소계	103	58	45	106	54	53
	18~29세	10	6	4	18	9	8
	30대	14	10	4	16	8	7
	40대	24	12	12	20	10	10
	50대	22	13	9	20	11	10
	60대	20	11	9	18	9	9
	70대 이상	13	6	7	15	6	9

(오른쪽 표로 이어짐)

(왼쪽 표에서 이어짐)		조사완료 사례수 (명)			가중적용 기준 사례수 (명)		
		계	남성	여성	계	남성	여성
광주/전라	소계	99	55	44	98	48	49
	18~29세	12	9	3	16	8	7
	30대	11	7	4	12	6	6
	40대	16	10	6	17	9	8
	50대	22	11	11	19	10	9
	60대	19	10	9	17	8	8
	70대 이상	19	8	11	17	7	10
대구/경북	소계	99	53	46	97	48	49
	18~29세	9	6	3	15	8	7
	30대	10	9	1	13	7	6
	40대	19	10	9	17	9	8
	50대	24	12	12	20	10	10
	60대	21	10	11	18	9	9
	70대 이상	16	6	10	16	6	9
부산/울산/경남	소계	147	82	65	150	75	76
	18~29세	17	11	6	23	13	11
	30대	17	12	5	21	11	10
	40대	26	17	9	27	14	13
	50대	34	17	17	30	15	15
	60대	29	15	14	27	13	14
	70대 이상	24	10	14	22	9	13
제주	소계	12	7	5	13	6	6
	18~29세				2	1	1
	30대	2	1	1	2	1	1
	40대	1	1		3	1	1
	50대	3	2	1	3	1	1
	60대	3	2	1	2	1	1
	70대 이상	3	1	2	2	1	1

중앙선거여론조사심의위원회 선거여론조사기준에 따라 지역(8개 권역)/성/연령별 조사완료 사례수와 가중값 적용 기준 사례수를 함께 제시합니다.

각 사례수 합계나 소계는 최대 ±2까지 차이가 날 수 있습니다.

1,000명을 권역(8)*성(2)*연령대(6)=96개 셀별 할당 시

소수점 아래 반올림이 발생하기 때문입니다.

이는 조사 결과 해석에는 어떤 영향도 주지 않는 자연스럽고 불가피한 현상입니다.

가중값 적용 기준 사례수는 2022년 7월 말 행안부 주민등록인구 기반입니다.

한국갤럽 데일리 오피니언은

유·무선전화 RDD 번호를 단순확률추출해 조사하고

전국 유권자를 대표할 수 있도록 지역, 성, 연령대 등 세부 특성 층별로

사후층화 가중을 적용하여 모집단 특성인 모수를 추정합니다.

→ [데일리 오피니언 표본설계: 모집단 정의부터 모수추정까지](#)

주요 조사 결과(대통령 직무 수행 평가, 정당 지지도)에 대한

모수 추정치의 신뢰 범위와 정도를 나타내는 95% 신뢰구간과 상대표준오차를

고려하여 해석하시길 바랍니다.

95% 신뢰구간

모수가 이 구간 안에 있을 확률이 95%라는 의미입니다.

이 구간 안에서의 수치 변동은 실제 변화인지 오차인지 단정할 수 없습니다.

상대표준오차

통계 신뢰성 지표로, 수치가 작을수록 더 신뢰할 수 있습니다.

(참고) 캐나다 통계청 표본조사 상대표준오차 기준

- 0.0 ~ 4.9%: 매우 우수(Excellent)

- 5.0 ~ 9.9%: 우수(Very Good)

- 10.0 ~ 14.9%: 좋음(Good)

- 15.0 ~ 24.9%: 허용 가능(Acceptable)

- 25.0 ~ 34.9%: 주의사항과 함께 사용 가능(Use with caution)

- 35.0% 이상: 공표 시 신뢰 불가(Too unreliable to publish)

출처: Butcher, B. & Elliot, D. (1986)

<표본오차 매뉴얼: A sampling errors manual>(통계청 표본관리과 역). p.8.

● 대통령 직무 수행 평가 표준오차, 신뢰구간, 상대표준오차

2022년 8월 2주 (9~11일)	조사완료 사례수 (명)	대통령 직무 수행 평가	추정치	표준 오차	95% 신뢰구간		상대 표준오차
					하한	상한	
전체	1,000	잘하고 있다 잘못하고 있다	25% 66%	1.4% 1.5%	23% 63%	28% 69%	5.4% 2.2%
지역별 서울	193	잘하고 있다 잘못하고 있다	22% 70%	2.9% 3.2%	17% 63%	28% 76%	13.3% 4.6%
인천/경기	316	잘하고 있다 잘못하고 있다	21% 67%	2.3% 2.5%	17% 62%	26% 72%	10.6% 3.8%
강원	31	잘하고 있다 잘못하고 있다		9.4% 9.5%			35.8% 13.2%
대전/세종/충청	103	잘하고 있다 잘못하고 있다	35% 57%	4.8% 4.8%	26% 48%	45% 67%	14.0% 8.4%
광주/전라	99	잘하고 있다 잘못하고 있다	12% 87%	3.7% 3.7%	6% 78%	21% 93%	31.8% 4.3%
대구/경북	99	잘하고 있다 잘못하고 있다	38% 54%	5.3% 5.3%	29% 43%	49% 64%	13.8% 9.9%
부산/울산/경남	147	잘하고 있다 잘못하고 있다	32% 59%	3.7% 4.1%	25% 51%	40% 67%	11.5% 7.0%
제주	12	잘하고 있다 잘못하고 있다		10.9% 16.0%			57.3% 24.6%
성별 남성	523	잘하고 있다 잘못하고 있다	25% 67%	1.9% 2.0%	22% 63%	29% 71%	7.6% 3.0%
여성	477	잘하고 있다 잘못하고 있다	25% 65%	2.0% 2.2%	22% 61%	29% 70%	7.7% 3.3%
연령별 18~29세	123	잘하고 있다 잘못하고 있다	22% 64%	4.2% 4.8%	15% 54%	32% 73%	19.0% 7.4%
30대	138	잘하고 있다 잘못하고 있다	18% 74%	3.1% 3.8%	13% 66%	25% 81%	17.3% 5.1%
40대	194	잘하고 있다 잘못하고 있다	13% 85%	2.4% 2.6%	9% 79%	18% 89%	18.7% 3.0%
50대	221	잘하고 있다 잘못하고 있다	22% 72%	2.7% 2.9%	18% 66%	28% 77%	12.1% 4.0%
60대	183	잘하고 있다 잘못하고 있다	37% 55%	3.6% 3.6%	30% 48%	44% 62%	9.7% 6.6%
70대 이상	141	잘하고 있다 잘못하고 있다	44% 41%	4.1% 4.0%	36% 33%	52% 49%	9.3% 10.0%

- 50사례 미만은 추정치 제시하지 않음. 한국갤럽 데일리 오피니언 제507호 www.gallup.co.kr

● 주요 정당 지지도 표준오차, 신뢰구간, 상대표준오차 (1/2)

2022년 8월 2주 (9~11일)	조사완료 사례수 (명)	지지 정당	추정치	표준 오차	95% 신뢰구간		상대 표준오차
					하한	상한	
전체	1,000	국민의힘	34%	1.4%	32%	37%	4.1%
		더불어민주당	37%	1.5%	34%	40%	4.1%
		정의당	4%	0.7%	3%	6%	16.1%
		무당(無黨)층	24%	1.4%	21%	27%	5.9%
지역별 서울	193	국민의힘	40%	3.4%	34%	47%	8.5%
		더불어민주당	31%	3.2%	25%	38%	10.5%
		정의당	5%	1.7%	3%	10%	31.2%
		무당층	24%	2.9%	18%	30%	12.3%
인천/경기	316	국민의힘	30%	2.5%	25%	35%	8.3%
		더불어민주당	38%	2.7%	33%	44%	7.0%
		정의당	5%	1.3%	3%	8%	26.3%
		무당층	26%	2.6%	21%	31%	9.9%
강원	31	국민의힘		9.7%			29.2%
		더불어민주당		10.1%			25.6%
		정의당		3.1%			70.5%
		무당층		8.6%			37.1%
대전/세종/충청	103	국민의힘	34%	4.6%	25%	43%	13.6%
		더불어민주당	34%	5.0%	25%	45%	14.5%
		정의당	2%	1.2%	0%	7%	71.0%
		무당층	30%	4.6%	22%	40%	15.1%
광주/전라	99	국민의힘	12%	2.8%	8%	19%	22.5%
		더불어민주당	62%	5.0%	52%	72%	8.0%
		정의당	3%	1.6%	1%	8%	57.8%
		무당층	23%	4.8%	15%	33%	21.0%
대구/경북	99	국민의힘	51%	5.5%	41%	62%	10.7%
		더불어민주당	26%	3.8%	19%	34%	14.7%
		정의당	7%	3.6%	2%	18%	54.3%
		무당층	15%	4.6%	8%	26%	30.4%
부산/울산/경남	147	국민의힘	43%	3.7%	36%	50%	8.6%
		더불어민주당	31%	4.0%	24%	39%	12.8%
		정의당	4%	1.7%	2%	9%	40.7%
		무당층	21%	3.6%	15%	29%	16.7%
제주	12	국민의힘		8.7%			65.1%
		더불어민주당		16.9%			28.5%
		정의당					
		무당층		14.7%			54.0%

- 50사례 미만은 추정치 제시하지 않음. 한국갤럽 데일리 오피니언 제507호 www.gallup.co.kr

● 주요 정당 지지도 표준오차, 신뢰구간, 상대표준오차 (2/2)

2022년 8월 2주 (9~11일)	조사완료 사례수 (명)	지지 정당	추정치	표준 오차	95% 신뢰구간		상대 표준오차
					하한	상한	
성별 남성	523	국민의힘	39%	2.1%	35%	43%	5.3%
		더불어민주당	33%	2.0%	29%	37%	6.0%
		정의당	4%	0.9%	3%	6%	20.7%
		무당층	24%	1.9%	20%	28%	7.9%
여성	477	국민의힘	30%	2.0%	26%	34%	6.6%
		더불어민주당	41%	2.3%	37%	46%	5.6%
		정의당	5%	1.1%	3%	7%	24.2%
		무당층	24%	2.1%	20%	28%	8.8%
연령별 18~29세	123	국민의힘	27%	3.8%	20%	35%	14.0%
		더불어민주당	26%	4.0%	19%	35%	15.3%
		정의당	6%	2.6%	3%	14%	42.2%
		무당층	40%	4.9%	31%	50%	12.2%
30대	138	국민의힘	32%	3.7%	25%	40%	11.6%
		더불어민주당	44%	4.2%	36%	53%	9.5%
		정의당	4%	1.6%	2%	9%	39.9%
		무당층	19%	3.4%	14%	27%	17.4%
40대	194	국민의힘	19%	2.9%	14%	25%	15.1%
		더불어민주당	53%	3.6%	46%	60%	6.9%
		정의당	5%	1.7%	3%	10%	33.0%
		무당층	23%	3.0%	17%	29%	13.1%
50대	221	국민의힘	31%	3.1%	26%	38%	9.9%
		더불어민주당	43%	3.4%	37%	50%	7.7%
		정의당	5%	1.5%	3%	9%	28.7%
		무당층	19%	2.7%	14%	25%	14.0%
60대	183	국민의힘	46%	3.6%	39%	53%	7.8%
		더불어민주당	29%	3.3%	23%	36%	11.3%
		정의당	3%	1.3%	1%	7%	44.1%
		무당층	21%	3.1%	16%	28%	14.7%
70대 이상	141	국민의힘	57%	4.0%	49%	64%	7.1%
		더불어민주당	20%	3.4%	15%	28%	16.5%
		정의당	3%	1.3%	1%	7%	50.8%
		무당층	20%	3.4%	14%	28%	17.0%

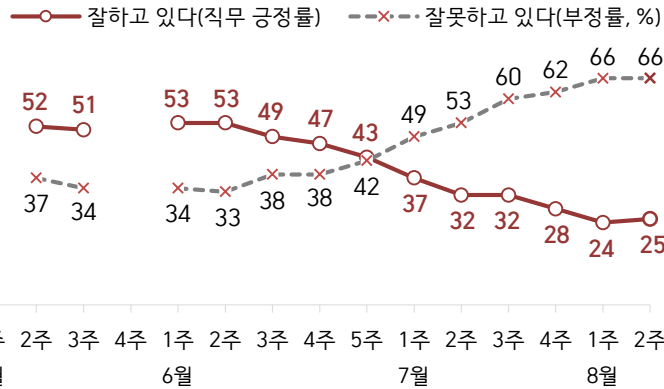
- 한국갤럽 데일리 오피니언 제507호 www.gallup.co.kr

대통령 직무 수행 평가, 정당 지지도: 최근 20주 지표 추이

매주 화~목 조사 | 무선전화 RDD 조사(유선전화 RDD 보완) | 매주 유효표본 약 1,000명 | 표본오차 ±3.1%포인트(95% 신뢰수준)

질문) 귀하는 윤석열 대통령이 대통령으로서의 직무를 잘 수행하고 있다고 보십니까, 아니면 잘못 수행하고 있다고 보십니까? (긍정/부정을 답하지 않은 경우 재질문)
굳이 말씀하신다면, '잘하고 있다'와 '잘못하고 있다' 중 어느 쪽입니까?

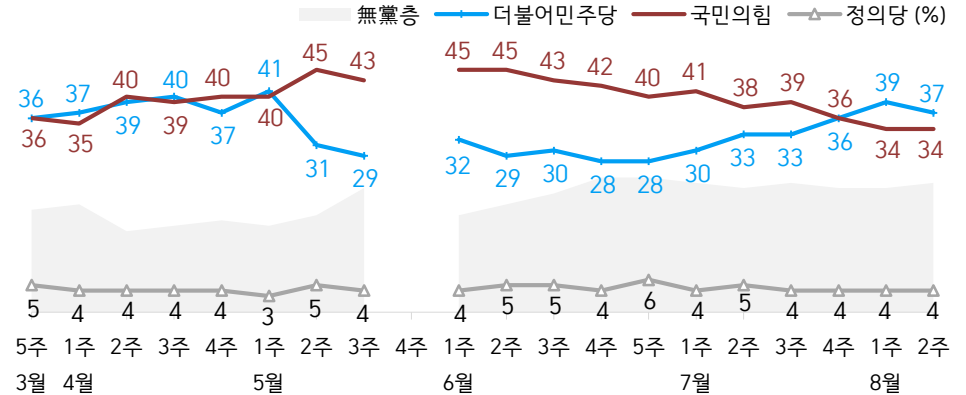
● 대통령 직무 수행 평가: 2022년, 최근 20주



- 2022년 3월 9일 당선, 5월 10일 취임. 5월 4주(지방선거 직전) 조사 함
- 매주 전국 성인 약 1,000명 전화조사. 한국갤럽 데일리 오피니언 제507호 www.gallup.co.kr

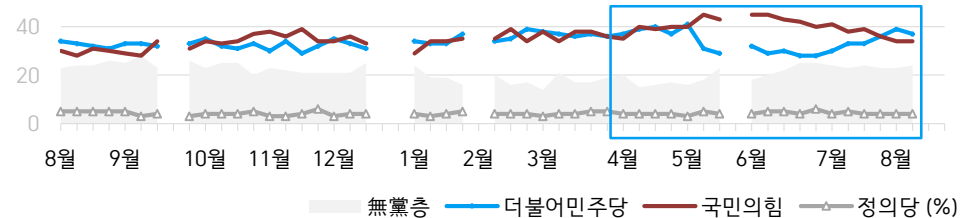
질문) 귀하는 다음 중 어느 정당 또는 단체를 지지하십니까? 보기를 순환하여 불러드리겠습니다. ('모름/없음'인 경우 재질문) 그럼, 본인 성향은 어느 정당/단체에 조금이라도 더 가깝습니까?
- 원내 2인 이상 정당 기준 보기 제시

● 정당 지지도: 2022년, 최근 20주



- 2022년 4월 18일 국민의힘·국민의당 공식 합당 선언. 이후 국민의당 제외

● 주요 정당 지지도: 2021~2022년

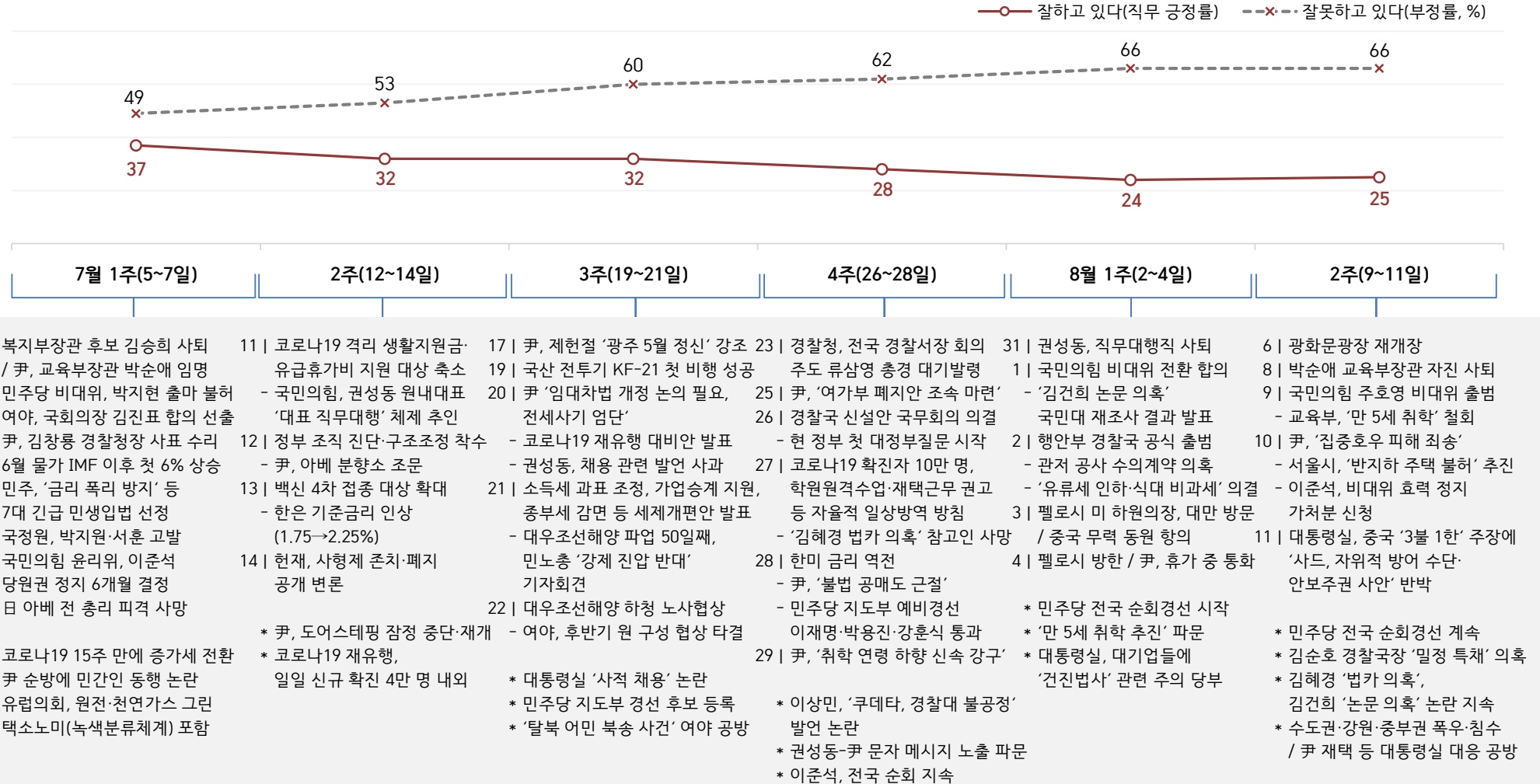


- 무당(無黨)층='현재 지지하는 정당 없음/모름/응답거절'
- 2021년 9월 4주(추석), 12월 4~5주(연말), 2022년 2월 1주(설), 5월 4주(지방선거 직전) 조사 함
- 매주 전국 성인 약 1,000명 전화조사. 한국갤럽 데일리 오피니언 제507호 www.gallup.co.kr

최근 6주간 대통령 직무 수행 평가와 주요 정치 이슈

질문) 귀하는 윤석열 대통령이 대통령으로서의 직무를 잘 수행하고 있다고 보십니까, 혹은 잘못 수행하고 있다고 보십니까?
(긍정/부정을 답하지 않은 경우 재질문) 굳이 말씀하신다면, '잘하고 있다'와 '잘못하고 있다' 중 어느 쪽입니까?

● 대통령 직무 수행 평가: 2022년, 최근 6주



대통령 직무 수행 평가

● 대통령 직무 수행 평가: 최근 6개월

2022년	조사완료 사례수 (명)	대통령 직무 수행 평가			
		잘하고 있다	잘못하고 있다	어느 쪽도 아니다	모름/ 응답거절
제19대 문재인 대통령					
2월 2주(08-10)	1,001	41%	52%	4%	3%
2월 3주(15-17)	1,007	40%	53%	2%	4%
2월 4주(22-24)	1,000	43%	51%	3%	3%
3월 1주(2/28-3/2)	1,002	45%	50%	2%	3%
3월 2주(07)	1,000	43%	50%	2%	4%
3월 3주(15-17)	1,004	42%	52%	3%	4%
3월 4주(22-24)	1,000	44%	51%	2%	3%
3월 5주(29-31)	1,001	42%	49%	3%	6%
4월 1주(05-07)	1,004	44%	49%	3%	5%
4월 2주(12-14)	1,003	43%	51%	2%	4%
4월 3주(19-21)	1,000	44%	50%	2%	4%
4월 4주(26-28)	1,003	45%	49%	3%	3%
5월 1주(03-04)	1,000	45%	51%	2%	3%
제20대 윤석열 대통령					
5월 2주(10-12)	1,000	52%	37%	2%	10%
5월 3주(17-19)	1,000	51%	34%	3%	12%
5월 4주(23-27)	지방선거 직전 주				
6월 1주(02)	1,001	53%	34%	2%	11%
6월 2주(07-09)	1,000	53%	33%	2%	12%
6월 3주(14-16)	1,000	49%	38%	3%	11%
6월 4주(21-23)	1,000	47%	38%	3%	12%
6월 5주(28-30)	1,000	43%	42%	3%	12%
7월 1주(05-07)	1,000	37%	49%	3%	11%
7월 2주(12-14)	1,003	32%	53%	5%	10%
7월 3주(19-21)	1,000	32%	60%	2%	7%
7월 4주(26-28)	1,000	28%	62%	3%	8%
8월 1주(02-04)	1,001	24%	66%	2%	8%
8월 2주(09-11)	1,000	25%	66%	2%	6%

- 3월 2주는 제20대 대선 이틀 전. 6월 1주는 제8회 지방선거 익일

- 한국갤럽 데일리 오피니언 제507호 www.gallup.co.kr

질문) 귀하는 윤석열 대통령이 대통령으로서의 직무를 잘 수행하고 있다고 보십니까, 아니면 잘못 수행하고 있다고 보십니까? (긍정/부정을 답하지 않은 경우 재질문) 굳이 말씀하신다면, '잘하고 있다'와 '잘못하고 있다' 중 어느 쪽입니까?

2022년 8월 2주 (9~11일)	조사완료 사례수 (명)	가중적용 사례수 (명)	대통령 직무 수행 평가			
			잘하고 있다	잘못하고 있다	어느 쪽도 아니다	모름/ 응답거절
전체	1,000	1,000	25%	66%	2%	6%
지역별						
서울	193	189	22%	70%	3%	5%
인천/경기	316	317	21%	67%	4%	7%
강원	31	30	-	-	-	-
대전/세종/충청	103	106	35%	57%	1%	7%
광주/전라	99	98	12%	87%	1%	7%
대구/경북	99	97	38%	54%	4%	4%
부산/울산/경남	147	150	32%	59%	-	9%
제주	12	13	-	-	-	-
성별						
남성	523	496	25%	67%	3%	5%
여성	477	504	25%	65%	2%	7%
연령별						
18~29세	123	168	22%	64%	3%	10%
30대	138	152	18%	74%	1%	6%
40대	194	183	13%	85%	1%	1%
50대	221	197	22%	72%	1%	4%
60대	183	165	37%	55%	2%	6%
70대 이상	141	136	44%	41%	6%	9%
주요 지지 정당별						
국민의힘	358	344	55%	37%	3%	5%
더불어민주당	361	369	5%	93%	1%	2%
정의당	43	44	-	-	-	-
무당(無黨)층	233	239	16%	67%	4%	14%
직업별						
농/임/어업	41	37	-	-	-	-
자영업	149	138	28%	68%	1%	3%
기능노무/서비스	131	122	30%	56%	6%	8%
사무/관리	309	323	15%	79%	1%	5%
전업주부	210	197	37%	53%	3%	7%
학생	60	82	21%	67%	3%	9%
무직/은퇴/기타	100	100	27%	63%	3%	6%
생활 수준별						
상/중상	221	220	24%	69%	2%	5%
중	475	481	25%	69%	1%	5%
중하	176	173	23%	68%	3%	5%
하	113	111	31%	55%	7%	8%
성향별						
보수	298	282	48%	45%	2%	5%
중도	350	359	18%	73%	4%	5%
진보	250	257	8%	90%	0%	2%
모름/응답거절	102	102	31%	43%	4%	21%
평소 관심이						
많이 있다	236	222	31%	65%	1%	2%
약간 있다	521	509	24%	71%	2%	3%
별로 없다	179	195	23%	64%	4%	9%
전혀 없다/모름	64	73	23%	45%	4%	27%

- 소수점 아래 반올림 때문에 백분율 합계는 ±1 차이 발생 가능하며, 이는 오류가 아님

- 50사례 미만은 수치 제시하지 않음. 한국갤럽 데일리 오피니언 제507호 www.gallup.co.kr

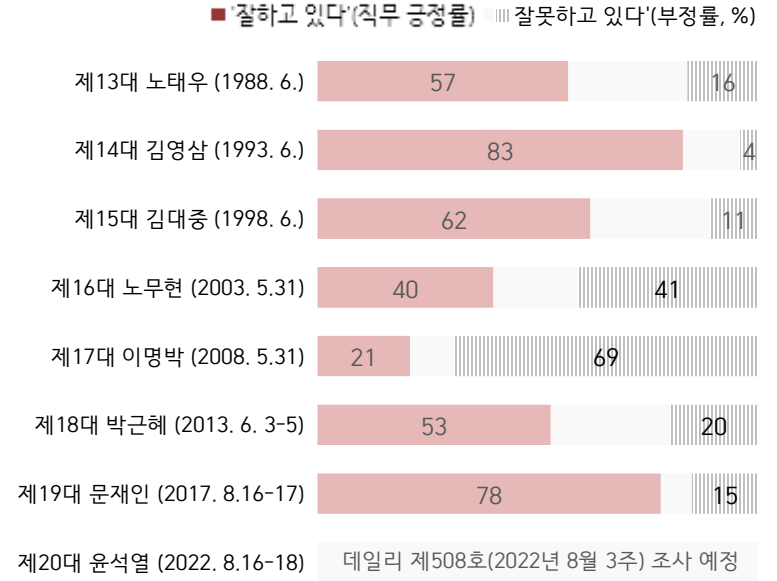
대통령 직무 수행 평가 이유

질문) 어떤 점에서 [잘하고/잘못하고 있다고] 생각하시는지 한 가지만 구체적으로 말씀해 주십시오. (자유응답)

대통령 직무 수행 긍정 평가 이유 2022년 8월 9~11일 (긍정 평가자 253명)		대통령 직무 수행 부정 평가 이유 8월 9~11일 (부정 평가자 664명)	
열심히 한다/최선을 다한다 (+9)	15%	인사(人事)	24%
전반적으로 잘한다 (+4)	7%	경험·자질 부족/무능함 (+4)	14%
부동산 정책 (+3)	5%	재난 대응 (+6)	6%
주관/소신	4%	독단적/일방적	6%
전 정권 극복	4%	소통 미흡	5%
결단력/추진력/篤심	4%	전반적으로 잘못한다	5%
소통	4%	직무 태도	4%
공정/정의/원칙	3%	경제·민생 살피지 않음	3%
외교	3%	정책 비전 부족	3%
기대감	3%	대통령 집무실 이전	3%
서민 정책/복지	3%	공약 실천 미흡	2%
재난 대응 (+3)	3%	만 5세 초등학교 입학 추진 (-3)	2%
국방/안보	2%	여당 내부 갈등	2%
대통령 집무실 이전	2%	외교	1%
부정부패·비리 척결	2%	전 정부와 마찰/전 정부 탓	1%
진실함/솔직함/거짓없음	2%	김건희 여사 행보	1%
신뢰감/책임	2%	신중함 부족/성급함	1%
국민을 위함	1%	공정하지 않음	1%
안정적 (-3)	1%	진실하지 않음/신뢰 부족	1%
인사(人事)	1%	교육 정책	1%
경제/민생 (-4)	1%	주관·소신 부족/주변에 휘둘림	1%
공약 실천	1%	오만함	1%
기타	6%	부정부패/비리	1%
모름/응답거절	20%	기타	4%
		모름/응답거절	8%

- 지난주 대비 ±3%포인트 이상 증감 항목에만 (+/-) 표시. 한국갤럽 데일리 오피니언 제507호

● 제13~19대 대통령 취임 100일 무렵 직무 수행 평가



- 대통령 직무 평가는 모두 동일 질문 방식 적용(2점 척도, 재질문 1회)
- 제13~18대 대통령은 12월 선거, 이듬해 2월 취임
- 제19대는 5월 보궐선거로 당선 즉시 취임. 제20대는 3월 9일 선거, 5월 10일 취임
- 2003년 5월 노건평 땅 투기 의혹, 2008년 5월 미국산 소고기 수입 반대 촛불집회
- 괄호 안은 조사 시기. 한국갤럽 데일리 오피니언 제507호 www.gallup.co.kr

● 정당 지지도: 최근 6개월

2022년	조사완료 사례수 (명)	정당 지지도 (현재 지지하는 정당)					국민의당
		국민의힘	더불어 민주당	정의당	기타	무당층 無黨層	
2월 2주(08-10)	1,001	35%	34%	4%	1%	20%	7%
2월 3주(15-17)	1,007	39%	35%	4%	1%	16%	5%
2월 4주(22-24)	1,000	34%	39%	4%	1%	17%	5%
3월 1주(2/28-3/2)	1,002	38%	38%	3%	1%	14%	5%
3월 2주(07)	1,000	34%	37%	4%	1%	21%	4%
3월 3주(15-17)	1,004	38%	36%	4%	1%	17%	4%
3월 4주(22-24)	1,000	38%	37%	5%	0%	17%	4%
3월 5주(29-31)	1,001	36%	36%	5%	1%	19%	4%
4월 1주(05-07)	1,004	35%	37%	4%	1%	20%	3%
4월 2주(12-14)	1,003	40%	39%	4%	0%	15%	2%
4월 3주(19-21)	1,000	39%	40%	4%	1%	16%	
4월 4주(26-28)	1,003	40%	37%	4%	2%	17%	
5월 1주(03-04)	1,000	40%	41%	3%	1%	16%	
5월 2주(10-12)	1,000	45%	31%	5%	0%	18%	
5월 3주(17-19)	1,000	43%	29%	4%	1%	23%	
5월 4주(23-27)	지방선거 직전 주						
6월 1주(02)	1,001	45%	32%	4%	1%	18%	
6월 2주(07-09)	1,000	45%	29%	5%	1%	20%	
6월 3주(14-16)	1,000	43%	30%	5%	0%	22%	
6월 4주(21-23)	1,000	42%	28%	4%	1%	25%	
6월 5주(28-30)	1,000	40%	28%	6%	1%	25%	
7월 1주(05-07)	1,000	41%	30%	4%	1%	24%	
7월 2주(12-14)	1,003	38%	33%	5%	0%	23%	
7월 3주(19-21)	1,000	39%	33%	4%	0%	24%	
7월 4주(26-28)	1,000	36%	36%	4%	1%	23%	
8월 1주(02-04)	1,001	34%	39%	4%	0%	23%	
8월 2주(09-11)	1,000	34%	37%	4%	0%	24%	

- 3월 2주는 제20대 대선 이틀 전. 2022년 4월 18일 국민의힘·국민의당 공식 합당 선언

- 5월 10일 윤석열 대통령 취임. 6월 2일은 제8회 지방선거 익일

- 한국갤럽 데일리 오피니언 제507호 www.gallup.co.kr

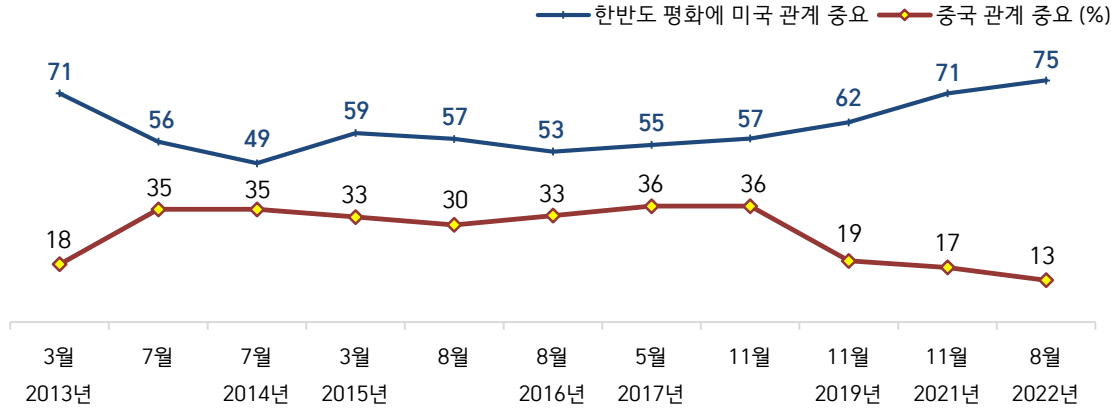
질문) 귀하는 다음 중 어느 정당을 지지하십니까? 보기를 순환하여 불러드리겠습니다.
 ('모름/없음'인 경우 재질문) 그럼, 본인 성향은 어느 정당에 조금이라도 더 가깝습니까?
 - 국민의힘/더불어민주당/정의당, 그 외 정당(자유응답), 없다

2022년 8월 2주 (9~11일)	조사완료 사례수 (명)	가중적용 사례수 (명)	정당 지지도 (현재 지지하는 정당)					없음	모름 응답 거절
			국민의힘	더불어 민주당	정의당	기타	무당층 無黨層		
전체	1,000	1,000	34%	37%	4%	0%	24%	21%	3%
지역별									
서울	193	189	40%	31%	5%		24%	20%	4%
인천/경기	316	317	30%	38%	5%	1%	26%	23%	3%
강원	31	30	-	-	-	-	-	-	-
대전/세종/충청	103	106	34%	34%	2%		30%	25%	6%
광주/전라	99	98	12%	62%	3%		23%	20%	2%
대구/경북	99	97	51%	26%	7%	1%	15%	13%	2%
부산/울산/경남	147	150	43%	31%	4%		21%	19%	3%
제주	12	13	-	-	-	-	-	-	-
성별									
남성	523	496	39%	33%	4%	1%	24%	22%	2%
여성	477	504	30%	41%	5%	0%	24%	20%	4%
연령별									
18~29세	123	168	27%	26%	6%		40%	33%	7%
30대	138	152	32%	44%	4%		19%	19%	1%
40대	194	183	19%	53%	5%	1%	23%	22%	1%
50대	221	197	31%	43%	5%	1%	19%	18%	1%
60대	183	165	46%	29%	3%	1%	21%	19%	2%
70대 이상	141	136	57%	20%	3%		20%	12%	9%
직업별									
농/임/어업	41	37	-	-	-	-	-	-	-
자영업	149	138	41%	43%	3%	1%	12%	12%	-
기능노무/서비스	131	122	42%	30%	5%		23%	21%	2%
사무/관리	309	323	24%	47%	4%	1%	25%	24%	1%
전업주부	210	197	43%	32%	3%	1%	21%	15%	6%
학생	60	82	26%	18%	9%		47%	36%	11%
무직/은퇴/기타	100	100	41%	27%	6%		27%	23%	4%
생활 수준별									
상/중상	221	220	34%	41%	3%		22%	20%	2%
중	475	481	34%	36%	5%	1%	24%	21%	3%
중하	176	173	40%	36%	5%		19%	18%	0%
하	113	111	34%	36%	2%	1%	27%	20%	7%
성향별									
보수	298	282	68%	16%	3%	1%	13%	12%	1%
중도	350	359	28%	37%	4%		31%	29%	3%
진보	250	257	9%	66%	7%	1%	17%	14%	3%
모름/응답거절	102	102	30%	20%	4%		46%	33%	13%
대통령 직무									
긍정 평가자	260	253	75%	7%	2%	1%	15%	12%	3%
부정 평가자	660	664	19%	52%	5%	0%	24%	22%	2%
평소 관심이									
많이 있다	236	222	43%	40%	3%	1%	13%	13%	0%
약간 있다	521	509	36%	40%	5%	0%	19%	18%	2%
별로 없다	179	195	27%	35%	6%	0%	30%	26%	5%
전혀 없다/모름	64	73	14%	11%	2%		72%	53%	19%

- 50사례 미만은 수치 제시하지 않음. 한국갤럽 데일리 오피니언 제507호 www.gallup.co.kr

주변국 관계

● 한반도 평화 위한 관계 주요국 2013-2022



- 주변 4국 중 미국, 중국 기준 제시. 매 조사에서 일본은 1~6%, 러시아는 0~2%. 한국갤럽 데일리 오피니언 제507호

● 한반도 평화 위한 관계 주요국 2013-2022

조사 시기	사례수 (명)	관계 주요국					의견유보
		미국	중국	일본	러시아	기타	
2013. 3.18-21	1,211	(오바마) 71%	(시진핑) 18%	(아베) 2%	(푸틴) 1%		← 3차 북핵 실험, UN 대북 제재 결의안 통과 직후
2014. 7. 1-3	911	56%	35%	1%	0%		← 박근혜 방중 직후
2014. 7. 8-10	1,012	49%	35%	2%	1%		← 시진핑 방한 직후
2015. 3.10-12	1,005	59%	33%	2%	1%		← 주한 미 대사 피습
2016. 8.18-20	1,003	57%	30%	4%	1%	1%	← 北 지뢰 도발, 서부전선 교전
2016. 8. 9-11	1,004	53%	33%	2%	1%	0%	← 7월 한미 양국 사드 배치 발표
2017. 5.23-25	1,003	(트럼프) 55%	36%	1%	1%	0%	← 3월 중국 사드 경제 보복
2017. 11.14-16	1,003	57%	36%	2%	0%	2%	← 트럼프 방한, 중국 보복 완화
2019.11.19-21	1,001	62%	19%	6%	2%	3%	← GSOMIA 종료 임박, 홍콩 시위
2021.11. 9-11	1,000	(바이든) 71%	17%	(기시다) 3%	2%	2%	← G20/COP26 정상회의 직후
2022. 8. 9-11	1,000	75%	13%	1%	1%	1%	8% ← 펠로시 미 하원의장 방한 직후

- 괄호 안은 당시 각국 정상. 기타(자유응답)는 대부분 '북한'
 - 전국 성인 전화조사. 한국갤럽 데일리 오피니언 제507호 www.gallup.co.kr

질문) 귀하는 한반도 평화를 위해 어느 나라와의 관계가 가장 중요하다고 보십니까?

- 미국 / 중국 / 일본 / 러시아 (항목 로테이션)

2022년 8월 2주 (9~11일)	조사완료 사례수 (명)	가중적용 사례수 (명)	한반도 평화 위한 관계 주요국					
			미국	중국	일본	러시아	기타	의견 유보
전체	1,000	1,000	75%	13%	1%	1%	1%	8%
지역별								
서울	193	189	80%	8%	1%		1%	9%
인천/경기	316	317	76%	14%		1%	2%	7%
강원	31	30	-	-	-	-	-	-
대전/세종/충청	103	106	80%	7%	2%	3%	2%	6%
광주/전라	99	98	62%	28%	2%	3%	1%	5%
대구/경북	99	97	70%	15%	2%	1%	2%	10%
부산/울산/경남	147	150	77%	9%	3%	1%	1%	9%
제주	12	13	-	-	-	-	-	-
성별								
남성	523	496	76%	14%	1%	1%	2%	6%
여성	477	504	73%	12%	1%	1%	1%	11%
연령별								
18~29세	123	168	81%	10%	2%	2%	1%	4%
30대	138	152	82%	7%	2%	1%	1%	7%
40대	194	183	72%	16%		2%	2%	8%
50대	221	197	67%	20%	0%	1%	1%	10%
60대	183	165	73%	15%	2%		1%	9%
70대 이상	141	136	77%	7%	1%	1%	2%	11%
주요 지지 정당별								
국민의힘	358	344	88%	7%	1%	1%	1%	2%
더불어민주당	361	369	67%	20%	2%	1%	1%	10%
정의당	43	44	-	-	-	-	-	-
무당(無黨)층	233	239	69%	11%	1%	1%	3%	15%
직업별								
농/임/어업	41	37	-	-	-	-	-	-
자영업	149	138	70%	17%	1%	1%	1%	8%
기능노무/서비스	131	122	76%	11%	1%	4%	2%	7%
사무/관리	309	323	77%	13%	1%	0%	1%	7%
전업주부	210	197	72%	13%	1%	2%	1%	11%
학생	60	82	79%	11%	2%	2%	0%	7%
무직/은퇴/기타	100	100	76%	13%	2%		3%	7%
성향별								
보수	298	282	81%	10%	2%	1%	2%	5%
중도	350	359	77%	12%	1%		2%	8%
진보	250	257	66%	21%	1%	2%	2%	8%
모름/응답거절	102	102	70%	5%	3%	5%	0%	16%
대통령 직무 평가								
긍정 평가자	260	253	89%	6%	1%	1%	1%	3%
부정 평가자	660	664	70%	16%	1%	1%	2%	9%
한국 경제에 관심이 있는지								
미국 관계 중요	507	523	85%	7%	1%	1%	1%	5%
중국 관계 중요	382	368	65%	25%	1%	1%	1%	7%
펠로시 대만행 평소에 정치에 관심이 있는지								
중국자극, 불안감	320	313	65%	24%	1%	2%	2%	6%
중국견제, 동맹	458	456	86%	8%	1%	1%	1%	4%
많이 있다	236	222	74%	15%	0%	0%	3%	6%
약간 있다	521	509	77%	14%	1%	1%	1%	7%
별로 없다	179	195	74%	13%	1%	2%	2%	8%
전혀 없다/모름	64	73	66%	5%	6%		1%	22%

질문) 우리나라 경제를 위해서는 어느 나라와의 관계가 가장 중요하다고 보십니까?

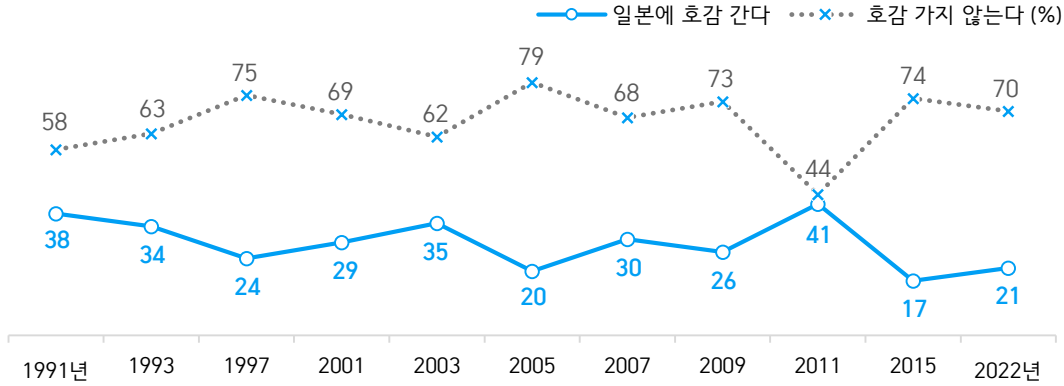
- 미국 / 중국 / 일본 / 러시아 (항목 로테이션)

2022년 8월 2주 (9~11일)	조사완료 사례수 (명)	가중적용 사례수 (명)	우리나라 경제 위한 관계 주요국					
			미국	중국	일본	러시아	기타	의견 유보
전체	1,000	1,000	52%	37%	2%	2%	1%	7%
지역별								
서울	193	189	51%	40%	3%			7%
인천/경기	316	317	56%	35%	1%	2%	1%	6%
강원	31	30	-	-	-	-	-	-
대전/세종/충청	103	106	56%	30%	2%	4%	1%	7%
광주/전라	99	98	47%	45%	1%	2%	1%	5%
대구/경북	99	97	56%	31%	2%		1%	10%
부산/울산/경남	147	150	47%	40%	5%	2%		7%
제주	12	13	-	-	-	-	-	-
성별								
남성	523	496	50%	42%	3%	2%	1%	3%
여성	477	504	54%	32%	2%	2%	0%	10%
연령별								
18~29세	123	168	66%	25%	3%	2%		4%
30대	138	152	65%	27%	3%	3%	1%	3%
40대	194	183	47%	45%	1%	2%	2%	3%
50대	221	197	42%	48%	2%	1%		7%
60대	183	165	44%	46%	2%	1%	1%	8%
70대 이상	141	136	54%	25%	3%	1%	1%	17%
주요 지지 정당별								
국민의힘	358	344	61%	28%	4%	1%	0%	6%
더불어민주당	361	369	45%	46%	1%	2%	1%	4%
정의당	43	44	-	-	-	-	-	-
무당(無黨)층	233	239	52%	34%	1%	1%	1%	11%
직업별								
농/임/어업	41	37	-	-	-	-	-	-
자영업	149	138	44%	49%	3%	1%		4%
기능노무/서비스	131	122	51%	39%	2%	1%	1%	5%
사무/관리	309	323	54%	38%	2%	1%	1%	4%
전업주부	210	197	50%	31%	1%	3%	1%	13%
학생	60	82	58%	30%	4%	3%		5%
무직/은퇴/기타	100	100	61%	31%	1%	1%	1%	4%
성향별								
보수	298	282	58%	32%	4%	2%	0%	5%
중도	350	359	56%	37%	1%	1%	1%	5%
진보	250	257	41%	50%	2%	2%	1%	5%
모름/응답거절	102	102	55%	18%	1%	4%	2%	20%
대통령 직무 평가								
긍정 평가자	260	253	66%	23%	4%	1%		6%
부정 평가자	660	664	47%	44%	1%	1%	1%	6%
한반도 평화에 관심이 있는지								
미국 관계 중요	745	747	60%	32%	2%	1%	0%	5%
중국 관계 중요	134	133	26%	68%	1%	3%	1%	1%
펠로시 대만행 평소에 정치에 관심이 있는지								
중국자극, 불안감	320	313	40%	54%	2%	1%	1%	3%
중국견제, 동맹	458	456	61%	31%	2%	1%	0%	3%
많이 있다	236	222	49%	41%	2%	2%	1%	4%
약간 있다	521	509	52%	39%	2%	1%	0%	5%
별로 없다	179	195	55%	32%	1%	3%	0%	9%
전혀 없다/모름	64	73	55%	22%	4%		1%	19%

질문) 최근 낸시 펠로시 미국 하원의장의 대만 방문에 대해 다음 중 어떻게 생각하십니까?
 - 중국을 자극해 불안감을 조성했다 / 중국을 견제하고 동맹을 강화했다 (항목 로테이션)

2022년 8월 2주 (9~11일)	조사완료 사례수 (명)	가중적용 사례수 (명)	펠로시 미 하원의장 대만 방문 영향		
			중국 자극, 불안감 조성	중국 견제, 동맹 강화	모름/ 응답거절
전체	1,000	1,000	31%	46%	23%
지역별					
서울	193	189	30%	50%	21%
인천/경기	316	317	34%	47%	19%
강원	31	30	-	-	-
대전/세종/충청	103	106	27%	48%	26%
광주/전라	99	98	35%	38%	26%
대구/경북	99	97	30%	44%	26%
부산/울산/경남	147	150	26%	47%	27%
제주	12	13	-	-	-
성별					
남성	523	496	33%	51%	16%
여성	477	504	29%	40%	30%
연령별					
18~29세	123	168	18%	49%	32%
30대	138	152	33%	52%	15%
40대	194	183	38%	50%	12%
50대	221	197	41%	43%	16%
60대	183	165	34%	41%	25%
70대 이상	141	136	20%	36%	44%
주요 지지 정당별					
국민의힘	358	344	25%	57%	18%
더불어민주당	361	369	38%	42%	20%
정의당	43	44	-	-	-
무당(無黨)층	233	239	27%	37%	36%
직업별					
농/임/어업	41	37	-	-	-
자영업	149	138	41%	47%	11%
기능노무/서비스	131	122	29%	46%	25%
사무/관리	309	323	33%	50%	16%
전업주부	210	197	29%	37%	33%
학생	60	82	21%	47%	33%
무직/은퇴/기타	100	100	30%	44%	26%
성향별					
보수	298	282	28%	54%	18%
중도	350	359	30%	48%	21%
진보	250	257	42%	39%	19%
모름/응답거절	102	102	17%	29%	53%
대통령 직무					
긍정 평가자	260	253	20%	58%	23%
부정 평가자	660	664	36%	44%	20%
한반도 평화에					
미국 관계 중요	745	747	27%	52%	20%
중국 관계 중요	134	133	57%	27%	16%
한국 경제에					
미국 관계 중요	507	523	24%	54%	23%
중국 관계 중요	382	368	45%	39%	16%
평소 정치에					
많이 있다	236	222	35%	47%	18%
약간 있다	521	509	32%	48%	20%
관심이 별로 없다	179	195	29%	45%	26%
전혀 없다/모름	64	73	19%	26%	55%

● 한국인의 일본에 대한 호감 여부 1991-2022



/ 2002년 한일 월드컵, 2005년 일본 시네마현 독도의 날 제정 조례안 통과
 / 2011년 동일본 대지진 직후, 2015년 광복 70주년, 아베 내각 출범 후 첫 조사

- 2011년까지 4점 척도: '아주+약간' 좋다' → 호감, '약간+아주' 싫다' → 비호감. 2015년부터 2점 척도 적용

- 한국인의 일본인에 대한 호감도: 2015년 40%, 2022년 46%

- 2022년 8월 9~11일 전국 성인 1,000명 전화조사. 한국갤럽 데일리 오피니언 제507호 www.gallup.co.kr

질문) 귀하는 일본에 대해 호감이 가십니까, 호감이 가지 않습니까?

2022년 8월 2주 (9~11일)	조사완료 사례수 (명)	가중적용 사례수 (명)	일본에 대한 호감 여부		
			호감이 간다	호감 가지 않는다	모름/응답거절
전체	1,000	1,000	21%	70%	9%
지역별					
서울	193	189	18%	74%	8%
인천/경기	316	317	19%	72%	9%
강원	31	30	-	-	-
대전/세종/충청	103	106	25%	70%	6%
광주/전라	99	98	17%	75%	9%
대구/경북	99	97	32%	60%	9%
부산/울산/경남	147	150	24%	65%	11%
제주	12	13	-	-	-
성별					
남성	523	496	25%	66%	9%
여성	477	504	18%	74%	8%
연령별					
18~29세	123	168	34%	53%	13%
30대	138	152	20%	69%	12%
40대	194	183	15%	76%	9%
50대	221	197	19%	77%	4%
60대	183	165	19%	73%	8%
70대 이상	141	136	22%	69%	8%
주요 지지 정당별					
국민의힘	358	344	31%	59%	9%
더불어민주당	361	369	12%	83%	5%
정의당	43	44	-	-	-
무당(無黨)층	233	239	22%	65%	13%
직업별					
농/임/어업	41	37	-	-	-
자영업	149	138	20%	75%	6%
기능노무/서비스	131	122	21%	70%	9%
사무/관리	309	323	18%	71%	11%
전업주부	210	197	21%	71%	8%
학생	60	82	42%	48%	10%
무직/은퇴/기타	100	100	17%	74%	9%
성향별					
보수	298	282	30%	59%	11%
중도	350	359	18%	73%	9%
진보	250	257	17%	78%	5%
모름/응답거절	102	102	20%	69%	12%
대통령 직무					
긍정 평가자	260	253	38%	51%	11%
부정 평가자	660	664	15%	79%	7%
일본인 호감	453	461	37%	56%	7%
비호감	391	385	8%	89%	3%
한반도 평화에					
미국 관계 중요	745	747	25%	67%	8%
중국 관계 중요	134	133	13%	80%	7%
한국 경제에					
미국 관계 중요	507	523	25%	67%	9%
중국 관계 중요	382	368	17%	76%	7%
평소 많이 있다	236	222	21%	72%	6%
정치에 약간 있다	521	509	20%	71%	9%
관심이 별로 없다	179	195	25%	68%	7%
전혀 없다/모름	64	73	22%	61%	17%

질문) 그럼, 일본 사람에 대해서는 호감이 가십니까, 호감이 가지 않습니까?

2015년 2월 24~26일	조사완료 사례수 (명)	가중적용 사례수 (명)	일본 사람에 대한 호감 여부		
			호감이 간다	호감 가지 않는다	모름/응답거절
2015년 2월 24~26일	1,005	1,005	40%	47%	13%
2022년 8월 9~11일	1,000	1,000	46%	38%	15%
지역별					
서울	193	189	46%	37%	18%
인천/경기	316	317	46%	40%	14%
강원	31	30	-	-	-
대전/세종/충청	103	106	48%	43%	9%
광주/전라	99	98	34%	44%	22%
대구/경북	99	97	47%	36%	17%
부산/울산/경남	147	150	52%	33%	16%
제주	12	13	-	-	-
성별					
남성	523	496	52%	33%	15%
여성	477	504	40%	44%	16%
연령별					
18~29세	123	168	62%	24%	14%
30대	138	152	48%	31%	20%
40대	194	183	49%	36%	15%
50대	221	197	41%	43%	16%
60대	183	165	39%	47%	13%
70대 이상	141	136	35%	52%	14%
주요 지지 정당별					
국민의힘	358	344	52%	37%	11%
더불어민주당	361	369	41%	44%	16%
정의당	43	44	-	-	-
무당(無黨)층	233	239	45%	33%	23%
직업별					
농/임/어업	41	37	-	-	-
자영업	149	138	44%	37%	19%
기능노무/서비스	131	122	43%	42%	14%
사무/관리	309	323	47%	35%	17%
전업주부	210	197	39%	49%	12%
학생	60	82	72%	16%	12%
무직/은퇴/기타	100	100	45%	40%	16%
성향별					
보수	298	282	51%	36%	12%
중도	350	359	50%	35%	15%
진보	250	257	40%	42%	17%
모름/응답거절	102	102	32%	46%	22%
대통령 직무					
긍정 평가자	260	253	58%	34%	8%
부정 평가자	660	664	43%	41%	16%
일본에 호감	212	213	81%	14%	5%
비호감	701	699	37%	49%	14%
한반도 평화에					
미국 관계 중요	745	747	50%	38%	13%
중국 관계 중요	134	133	46%	38%	16%
한국 경제에					
미국 관계 중요	507	523	49%	38%	13%
중국 관계 중요	382	368	46%	39%	15%
평소 많이 있다	236	222	44%	42%	13%
정치에 약간 있다	521	509	45%	39%	16%
관심이 별로 없다	179	195	54%	34%	13%
전혀 없다/모름	64	73	37%	39%	25%

질문) 귀하는 한일 강제병합이 된 해가 몇 년도인지 알고 계십니까?
(안다면) 그럼, 몇 년이라고 알고 계십니까? (자유응답) → 1910년만 정인지로 분류

	조사완료 사례수 (명)	가중적용 사례수 (명)	한일 강제병합 연도 인지 여부	
			(1910년-정인지) 알고 있다	오인지/ 모름/응답거절
2015년 2월 24~26일	1,005	1,005	19%	81%
2022년 8월 9~11일	1,000	1,000	14%	86%
지역별 서울	193	189	16%	84%
인천/경기	316	317	17%	83%
강원	31	30	-	-
대전/세종/충청	103	106	11%	89%
광주/전라	99	98	11%	89%
대구/경북	99	97	4%	96%
부산/울산/경남	147	150	19%	81%
제주	12	13	-	-
성별 남성	523	496	17%	83%
여성	477	504	11%	89%
연령별 18~29세	123	168	13%	87%
30대	138	152	12%	88%
40대	194	183	16%	84%
50대	221	197	21%	79%
60대	183	165	14%	86%
70대 이상	141	136	5%	95%
직업별 농/임/어업	41	37	-	-
자영업	149	138	15%	85%
기능노무/서비스	131	122	7%	93%
사무/관리	309	323	20%	80%
전업주부	210	197	8%	92%
학생	60	82	7%	93%
무직/은퇴/기타	100	100	20%	80%
교육 고졸 이하	370	351	5%	95%
수준별 대재 이상	620	638	19%	81%
성향별 보수	298	282	14%	86%
중도	350	359	17%	83%
진보	250	257	15%	85%
모름/응답거절	102	102	2%	98%
평소 많이 있다	236	222	17%	83%
정치에 약간 있다	521	509	15%	85%
관심이 별로 없다	179	195	14%	86%
전혀 없다/모름	64	73	1%	99%

- 연도 오인지 12%: 1919년(임시정부수립, 3·1운동) 34사례, 1905년(을사조약) 15사례 순
- 50사례 미만은 수치 제시하지 않음. 한국갤럽 데일리 오피니언 제507호

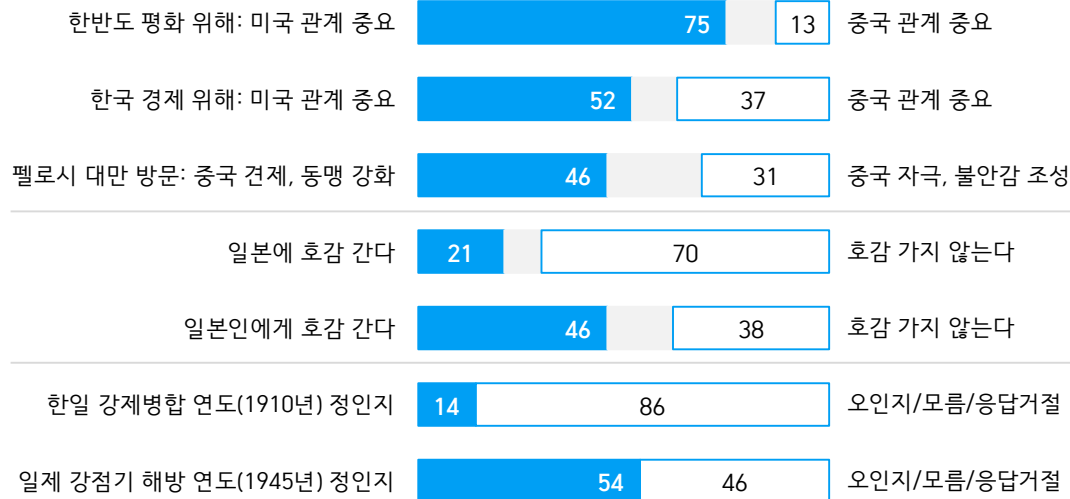
질문) 일제 강점기에서 해방이 된 해는 몇 년도인지 알고 계십니까?
(안다면) 그럼, 몇 년이라고 알고 계십니까? (자유응답) → 1945년만 정인지로 분류

	조사완료 사례수 (명)	가중적용 사례수 (명)	일제 강점기 해방 연도 인지 여부	
			(1945년-정인지) 알고 있다	오인지/ 모름/응답거절
2015년 2월 24~26일	1,005	1,005	58%	42%
2022년 8월 9~11일	1,000	1,000	54%	46%
지역별 서울	193	189	57%	43%
인천/경기	316	317	60%	40%
강원	31	30	-	-
대전/세종/충청	103	106	43%	57%
광주/전라	99	98	56%	44%
대구/경북	99	97	33%	67%
부산/울산/경남	147	150	58%	42%
제주	12	13	-	-
성별 남성	523	496	64%	36%
여성	477	504	44%	56%
연령별 18~29세	123	168	45%	55%
30대	138	152	52%	48%
40대	194	183	62%	38%
50대	221	197	59%	41%
60대	183	165	56%	44%
70대 이상	141	136	43%	57%
직업별 농/임/어업	41	37	-	-
자영업	149	138	58%	42%
기능노무/서비스	131	122	52%	48%
사무/관리	309	323	60%	40%
전업주부	210	197	41%	59%
학생	60	82	47%	53%
무직/은퇴/기타	100	100	58%	42%
교육 고졸 이하	370	351	40%	60%
수준별 대재 이상	620	638	61%	39%
성향별 보수	298	282	55%	45%
중도	350	359	56%	44%
진보	250	257	60%	40%
모름/응답거절	102	102	26%	74%
평소 많이 있다	236	222	59%	41%
정치에 약간 있다	521	509	58%	42%
관심이 별로 없다	179	195	47%	53%
전혀 없다/모름	64	73	24%	76%

- 해방 연도 오인지 12%: 1950년(한국전쟁 발발) 31사례, 1948년(정부수립) 24사례 순
- 50사례 미만은 수치 제시하지 않음. 한국갤럽 데일리 오피니언 제507호

주변국 관계

● 주변국 관계 & 일본 관련 인식 요약: 2022년 8월 (%)



● 주변국 관계 & 일본 관련 인식: 2015년, 2022년 - 성별, 연령별

		주변국 관계 & 일본 관련 인식 - 성별, 연령별															
		한반도 평화 관계 주요국				경제 주요국		펠로시대만행		일본에		일본인에게		강제병합		해방 연도	
		2015년 8월		2022년 8월		2022년 8월		2022년 8월		호감 간다		호감 간다		연도 정인지		정인지	
		미국	중국	미국	중국	미국	중국	동맹	불안	2015	2022	2015	2022	2015	2022	2015	2022
전체	57%	30%	75%	13%	52%	37%	46%	31%	17%	21%	40%	46%	19%	14%	58%	54%	
성별 남성	53%	35%	76%	14%	50%	42%	51%	33%	16%	25%	41%	52%	23%	17%	65%	64%	
여성	60%	25%	73%	12%	54%	32%	40%	29%	17%	18%	39%	40%	14%	11%	50%	44%	
연령별 18~29세	71%	15%	81%	10%	66%	25%	49%	18%	29%	34%	56%	62%	22%	13%	51%	45%	
30대	60%	28%	82%	7%	65%	27%	52%	33%	19%	20%	43%	48%	15%	12%	67%	52%	
40대	49%	38%	72%	16%	47%	45%	50%	38%	16%	15%	41%	49%	26%	16%	67%	62%	
50대	50%	38%	67%	20%	42%	48%	43%	41%	12%	19%	39%	41%	22%	21%	60%	59%	
60대	57%	29%	73%	15%	44%	46%	41%	34%	9%	19%	25%	39%	9%	14%	44%	56%	
70대이상			77%	7%	54%	25%	36%	20%		22%		35%		5%		43%	

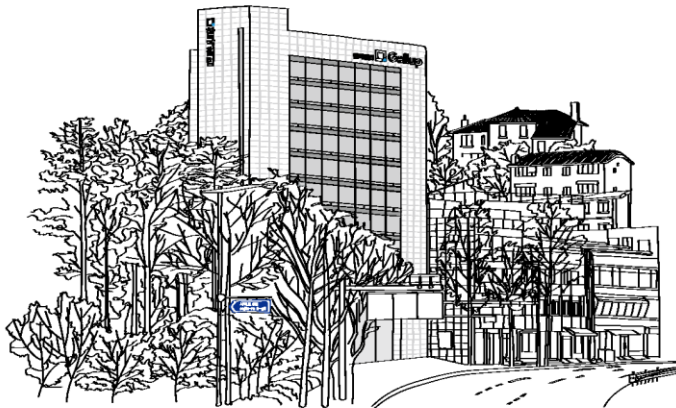
- 한반도 평화 관계 주요국은 2016~2021년 조사 결과도 있음. 한국 경제 관계 주요국, 펠로시 대만 방문은 2022년 신규 질문

- 조사 시기별 전국 성인(2015년은 만 19세 이상) 약 1,000명 전화조사. 2015년 '60대'에는 '70대 이상' 포함

- 일본 관련 인식은 2015년 2월 조사. 한국갤럽 데일리 오피니언 제507호 www.gallup.co.kr

“조사는 결코 화려하거나 스스로 빛나는
업(業)이 아니다. 사회의 명암, 좌우 대립,
빈부 문제, 정보 격차, 과거와 미래 등을
두루 살펴 매 순간 어느 한쪽으로 치우치지
않도록 스스로 경계하며 꾸준히 공부하고
탐구하는 일이다. 때로는 관행과 시류에
맞서야 하고, 때로는 비난과 질시를 묵묵히
견뎌야 한다. 어렵지만 누군가는 반드시
해야 할 일, 힘들지만 그만큼 보람된 일이다.”

조사인의 길, 박무익



한국갤럽조사연구소는 1974년 6월 박무익 회장이 설립한
한국 최초의 법인 형태 조사 전문 회사입니다.

1970년대부터 사회 주요 현안 자체 조사 결과를 발표해 왔으며,
우리 국민의 71%가 한국갤럽을 알고 있습니다.

—
한국갤럽 홈페이지 갤럽리포트 게시판을 통해 공개한 자료는
모두 한국갤럽의 자산이므로 상업적 용도의 재판매를 금지합니다(→ [FAQ](#)).

·
기사, 논문, SNS 공유 등 재판매 이외 용도로는
누구나, 무료로, 자유롭게 인용하실 수 있습니다.

·
인용하실 때는 반드시 출처를 밝혀 주십시오.
가능하면 조사 기간, 방법, 표본크기 등 개요까지 함께 표시하실 것을 권장합니다.

·
저희는 소수점 아래 수치를 제시하지 않는 것을 원칙으로 하고 있으니,
인용하실 때도 그에 따라 주실 것을 당부합니다.

—
한국갤럽 조사에 관심 가져주셔서 고맙습니다.

- 매주 새로운 조사 결과를 전합니다: [이메일 뉴스레터 구독 신청](#) | [카카오톡채널 추가](#)
- 문의: 전화 02-3702-2100(대표)/2571/2621/2622 또는 [홈페이지 Q&A](#)
- 주소: (본관) 03167 서울시 종로구 사직로 70, (신관) 03042 서울시 종로구 자하문로 70

—
이 문서에는 네이버 나눔글꼴과 한글과컴퓨터 함초롬체를 썼습니다.