

# 한국갤럽 데일리 오피니언

---

제506호 2022년 8월 1주

대통령 직무 수행 평가, 긍·부정 평가 이유 | 정당 지지도 |

동물에게 생명체 법적 권리 부여, 과학계 동물실험, 개 식용 관련 시각, 최근 1년간 개 식용 경험, 동물 감정 인식

## 조사 개요

- 조사기간: 2022년 8월 2~4일
- 표본추출: 무선전화 RDD 표본 프레임에서 무작위 추출(유선전화 RDD 10% 포함)
- 응답방식: 전화조사원 인터뷰
- 조사대상: 전국 만 18세 이상 1,001명
- 표본오차:  $\pm 3.1\%$ 포인트(95% 신뢰수준) - 주요 지표 표준오차·신뢰구간·상대표준오차 제시
- 응답률: 11.7%(총 통화 8,539명 중 1,001명 응답 완료)
- 의뢰처: 한국갤럽 자체 조사

갤럽리포트 G20220805

한국갤럽 데일리 오피니언 독자 여러분, 안녕하십니까?

1974년 문을 연 저희 연구소가 지금까지 얻은 명성은  
조사에 협조해주시고 관심 있게 봐 주신 분들 덕분입니다.

그에 보답하는 마음에서 1970년대부터 자체 조사 결과로 단행본을  
펴냈고, 1990년대에는 조사 전문 데이터베이스를 구축했습니다.  
2012년부터는 자체 조사를 정례화해 매주 새로운 결과를 공개하여  
누구나 무료로 활용할 수 있도록 했습니다.

여론조사의 홍수 속에 '정확한 자' 하나를 제공하고자 시작한  
저희 노력이 여론의 흐름을 읽으시는 데 도움되기를 바랍니다.  
한국갤럽에 몸 담고 있는 한 사람, 한 사람은 공정하고 신뢰받는  
조사회사로서 사명을 다하기 위해 계속 노력하겠습니다.

### 한국갤럽 데일리 오피니언은

조사원이 직접 묻고 응답 받는 인터뷰 방식으로 진행합니다.

전국 유권자 대표성을 최대한 확보하고자 무작위발생(RDD: Random Digit Dialing)한 무선전화 번호를 기본 표본추출틀로 합니다.  
단, 무선전화만으로는 접근하기 어려운 여성, 고연령대 일부는 무작위발생한 유선전화 조사로 보완합니다(반영 비율 10% 이내).

### 여론조사 바로보기

자주 물으시는 질문과 답글, 여론조사에 대한 이해를 돕는 한국갤럽 홈페이지 게시물 링크입니다. 클릭하면 연결됩니다.

→ [데일리 오피니언 표본설계: 모집단 정의부터 모수추정까지](#)

→ [전화조사 골백, 폭넓은 여론 수렴을 위한 필수 절차입니다: 콜 차수별 응답자 프로파일·정치적 성향 분석](#)

→ [정치 고관심층 위주 조사는 전체 여론을 왜곡합니다: 정치 관심도와 여론조사](#)

→ [알고 보면 들쭉날쭉하지 않습니다: 차기 정치지도자 선호도 질문 방식과 조사방법 간 차이](#)

→ [유·무선전화 표본 혼합 비율에 따른 여론조사 결과 차이](#)

→ [무선전화 RDD, 가상번호, 알뜰폰: 선거여론조사 관점에서 알뜰폰 가입자와 비가입자 간 성향 차이 분석](#)

→ [조사방법이 다르면 결과도 다릅니다: 같은 시기 상반된 조사 결과가 나오는 이유](#)

→ [표본오차보다 훨씬 작은 변동에 의미를 부여하는 행위는 해석이 아니라 허구\(虛構\)입니다](#)

→ [여론조사 결과는 옳고 그름의 잣대가 아니라, 다양한 의견의 중간점이 어디쯤인지 가능하는 이정표 역할을 할 뿐입니다](#)

→ [평소 정당 지지도는 현시점 유권자의 정당에 대한 태도로, 선거 결과에 대한 예측이 아닙니다](#)

→ [오보\(誤報\)에 가까울 만큼 여론조사에 대한 무지\(無知\)를 드러낸 기사가 많습니다: 부끄러운 여론조사 보도](#)

→ [여론조사는 정치 도구가 아니라 확률과 통계에 기반한 과학적 절차입니다: 한계와 오해](#)

→ [한국갤럽 유무선RDD 전화조사, 선거여론조사 관련 학술 논문 다운로드](#)

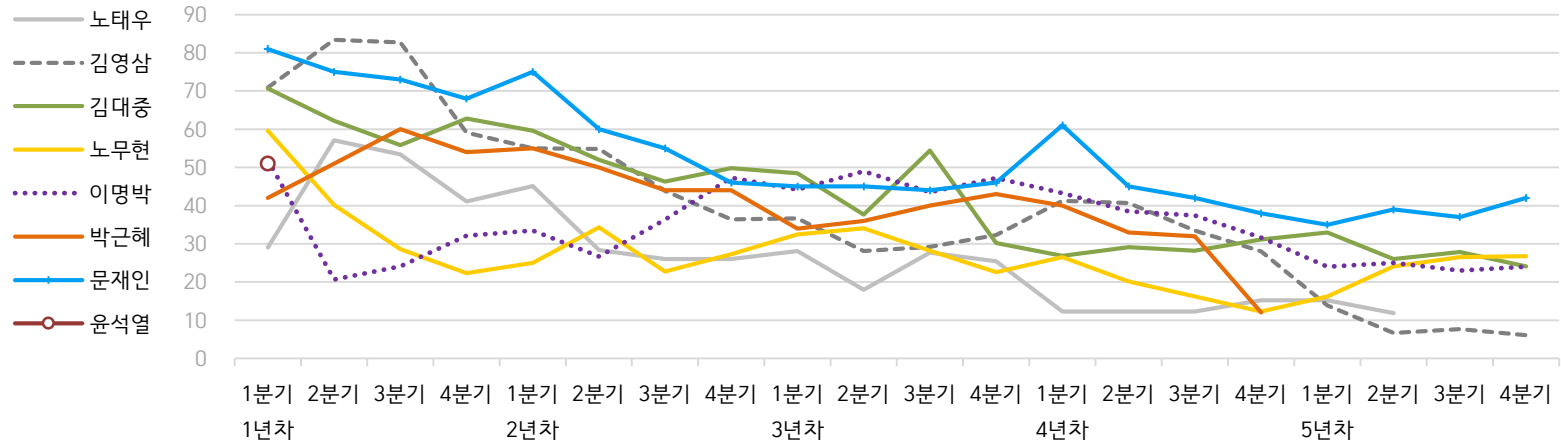
→ [여론조사의 이해와 활용에 관한 다양한 시각을 담은 기사/칼럼/인터뷰](#)

→ [한국갤럽 데일리 오피니언의 시작: 사회적 책임과 중립\(中立\)](#)

→ [The Gallup Legacy at 120 Years: 갤럽 인터내셔널 설립자 조지 갤럽 박사 탄생 120주년을 맞아](#)

# 한국갤럽 역대 대통령 직무 수행 평가 1988-2022

## ● 역대 대통령 직무 수행 긍정률 (%)



## ● 역대 대통령 직무 수행 평가 (%)

| 대통령                  | 재임 | 1년차 |     |     |     | 2년차 |     |     |     | 3년차 |     |     |     | 4년차 |     |     |     | 5년차 |     |     |     |     |   |
|----------------------|----|-----|-----|-----|-----|-----|-----|-----|-----|-----|-----|-----|-----|-----|-----|-----|-----|-----|-----|-----|-----|-----|---|
|                      |    | 분기  | 1분기 | 2분기 | 3분기 | 4분기 | 1분기 | 2분기 | 3분기 | 4분기 | 1분기 | 2분기 | 3분기 | 4분기 | 1분기 | 2분기 | 3분기 | 4분기 | 1분기 | 2분기 | 3분기 | 4분기 |   |
| 13대 노태우<br>1988-1993 | 긍정 |     | 29  | 57  | 53  | 41  | 45  | 28  | 26  | -   | 28  | 18  | 28  | 25  | 12  | -   | -   | 15  | -   | 12  | -   | -   | - |
|                      | 부정 |     | 46  | 16  | 25  | 27  | 25  | 41  | 45  | -   | 40  | 62  | 55  | 54  | 40  | -   | -   | 41  | -   | 56  | -   | -   | - |
| 14대 김영삼<br>1993-1998 | 긍정 |     | 71  | 83  | 83  | 59  | 55  | 55  | 44  | 36  | 37  | 28  | 29  | 32  | 41  | 41  | 34  | 28  | 14  | 7   | 8   | 6   |   |
|                      | 부정 |     | 7   | 4   | 6   | 18  | 24  | 21  | 25  | 33  | 34  | 41  | 45  | 39  | 33  | 37  | 40  | 47  | 65  | 74  | 78  | 74  |   |
| 15대 김대중<br>1998-2003 | 긍정 |     | 71  | 62  | 56  | 63  | 60  | 52  | 46  | 50  | 49  | 38  | 54  | 30  | 27  | 29  | 28  | 31  | 33  | 26  | 28  | 24  |   |
|                      | 부정 |     | 7   | 11  | 17  | 14  | 16  | 22  | 29  | 24  | 20  | 26  | 18  | 51  | 55  | 52  | 49  | 49  | 41  | 53  | 52  | 56  |   |
| 16대 노무현<br>2003-2008 | 긍정 |     | 60  | 40  | 29  | 22  | 25  | 34  | 23  | 27  | 33  | 34  | 28  | 23  | 27  | 20  | 16  | 12  | 16  | 24  | 27  | 27  |   |
|                      | 부정 |     | 19  | 41  | 53  | 62  | 57  | 46  | 60  | 57  | 55  | 53  | 61  | 67  | 63  | 70  | 74  | 79  | 78  | 66  | 64  | 62  |   |
| 17대 이명박<br>2008-2013 | 긍정 |     | 52  | 21  | 24  | 32  | 34  | 27  | 36  | 47  | 44  | 49  | 44  | 47  | 43  | 39  | 37  | 32  | 25  | 25  | 23  | 24  |   |
|                      | 부정 |     | 29  | 69  | 65  | 55  | 55  | 55  | 55  | 45  | 45  | 41  | 43  | 41  | 49  | 54  | 55  | 60  | 62  | 58  | 59  | 63  |   |
| 18대 박근혜<br>2013-2017 | 긍정 |     | 42  | 51  | 60  | 54  | 55  | 50  | 44  | 44  | 34  | 36  | 40  | 43  | 40  | 33  | 32  | 12  |     |     |     |     |   |
|                      | 부정 |     | 23  | 23  | 21  | 33  | 34  | 39  | 46  | 45  | 56  | 54  | 51  | 46  | 49  | 53  | 55  | 80  |     |     |     |     |   |
| 19대 문재인<br>2017-2022 | 긍정 |     | 81  | 75  | 73  | 68  | 75  | 60  | 55  | 46  | 45  | 45  | 44  | 46  | 61  | 45  | 42  | 38  | 35  | 39  | 37  | 42  |   |
|                      | 부정 |     | 11  | 17  | 19  | 23  | 15  | 30  | 36  | 44  | 45  | 46  | 48  | 46  | 30  | 45  | 48  | 53  | 56  | 53  | 56  | 51  |   |
| 20대 윤석열<br>2022-2027 | 긍정 |     | 50  |     |     |     |     |     |     |     |     |     |     |     |     |     |     |     |     |     |     |     |   |
|                      | 부정 |     | 36  |     |     |     |     |     |     |     |     |     |     |     |     |     |     |     |     |     |     |     |   |

질문) 귀하는 ○○○ 대통령이 대통령으로서의 직무를 잘 수행하고 있다고 보십니까, 아니면 잘못 수행하고 있다고 보십니까?

(긍정/부정을 답하지 않은 경우 재질문) 굳이 말씀하신다면, '잘하고 있다'와 '잘못하고 있다' 중 어느 쪽입니까?

- 역대 대통령 평가에는 모두 동일 질문 방식 적용(2점 척도, 재질문 1회). '잘하고 있다' → 긍정, '잘못하고 있다' → 부정 평가 비율

- 1988~2011년은 분기 내 여러 조사 결과의 중위수, 2012년 이후는 한국갤럽 데일리 오피니언 매주 조사의 분기별 평균 기준 제시

- 박근혜 대통령 4년차 4분기 직무 긍정률: 2016년 10월 4주간 평균 24% → 11~12월 6주간 평균 5%. 이후 직무 정치, 2017년 3월 10일 탄핵

- 2013년 18대까지는 2월 취임, 2017년 19대부터 5월 취임. 이후 재임 연차별 1분기는 그해 4~6월, 4분기는 이듬해 1~3월 기준. 한국갤럽 www.gallup.co.kr

## 주간 응답자 특성표

주요 분석 단위별 표본오차(95% 신뢰수준 기준)와 지역/성/지지정당/직업/생활수준/성향과 연령 분포 구성입니다. 2022년 7월 행정안전부 주민등록인구 기준 8개 권역/성/연령별 셀 가중 결과

- 질문)** - 귀하는 어느 시도에 살고 계십니까? 주소지 기준으로 말씀해 주십시오. (저희가 전화번호를 무작위 추출해 지역을 알지 못합니다.)
- 실례지만, 귀하의 연세는 올해 만으로 어떻게 되십니까?
  - 귀하의 직업은 무엇입니까?
  - 우리 국민들의 생활수준을 상, 중상, 중, 중하, 하의 다섯 단계로 나눈다면 귀댁 생활수준은 어디에 속한다고 생각하십니까?
  - 귀하 본인의 정치적 성향은 다음 중 어디에 해당한다고 생각하십니까? (보기 로테이션 제시) 매우 보수적 / 약간 보수적 / 중도적 / 약간 진보적 / 매우 진보적

| 응답자 특성표<br>2022년 8월 1주<br>(2~4일) | 조사완료           |      | 가중값 적용 기준      |      | 가중값<br>배율<br>(B/A) | 표본오차<br>95%<br>신뢰수준 |
|----------------------------------|----------------|------|----------------|------|--------------------|---------------------|
|                                  | 사례수<br>(명) (A) | 비율   | 사례수<br>(명) (B) | 비율   |                    |                     |
| 전체                               | 1,001          | 100% | 1,001          | 100% | 1.00               | ±3.1%P              |
| 지역별                              |                |      |                |      |                    |                     |
| 서울                               | 186            | 19%  | 189            | 19%  | 1.02               | ±7.2%P              |
| 인천/경기                            | 321            | 32%  | 317            | 32%  | 0.99               | ±5.5%P              |
| 강원                               | 31             | 3%   | 30             | 3%   | 0.98               | ±17.6%P             |
| 대전/세종/충청                         | 105            | 10%  | 106            | 11%  | 1.01               | ±9.6%P              |
| 광주/전라                            | 99             | 10%  | 98             | 10%  | 0.99               | ±9.8%P              |
| 대구/경북                            | 98             | 10%  | 98             | 10%  | 0.99               | ±9.9%P              |
| 부산/울산/경남                         | 147            | 15%  | 151            | 15%  | 1.02               | ±8.1%P              |
| 제주                               | 14             | 1%   | 13             | 1%   | 0.91               | ±26.2%P             |
| 성별                               |                |      |                |      |                    |                     |
| 남성                               | 515            | 51%  | 496            | 50%  | 0.96               | ±4.3%P              |
| 여성                               | 486            | 49%  | 505            | 50%  | 1.04               | ±4.4%P              |
| 연령별                              |                |      |                |      |                    |                     |
| 18~29세                           | 131            | 13%  | 170            | 17%  | 1.30               | ±8.6%P              |
| 30대                              | 133            | 13%  | 150            | 15%  | 1.13               | ±8.5%P              |
| 40대                              | 181            | 18%  | 184            | 18%  | 1.02               | ±7.3%P              |
| 50대                              | 224            | 22%  | 196            | 20%  | 0.87               | ±6.5%P              |
| 60대                              | 188            | 19%  | 165            | 16%  | 0.88               | ±7.1%P              |
| 70대 이상                           | 144            | 14%  | 136            | 14%  | 0.94               | ±8.2%P              |

- 표본오차는 조사완료 사례수 기준. 한국갤럽 데일리 오피니언 제506호

- 가중값 적용 기준 사례수는 2022년 7월 행안부 주민등록인구 지역/성/연령비를 따름

| 응답자 특성표<br>2022년 8월 1주<br>(2~4일) | 조사완료<br>사례수<br>(명) | 주민등록인구 기준 가중값 적용 결과 |        |     |     |     |     |      |
|----------------------------------|--------------------|---------------------|--------|-----|-----|-----|-----|------|
|                                  |                    | 가중적용<br>사례수         | 연령 분포  |     |     |     |     |      |
|                                  |                    |                     | 18~29세 | 30대 | 40대 | 50대 | 60대 | 70대+ |
| 전체                               | 1,001              | 1,001               | 17%    | 14% | 19% | 20% | 17% | 13%  |
| 지역별                              |                    |                     |        |     |     |     |     |      |
| 서울                               | 186                | 189                 | 19%    | 17% | 18% | 18% | 15% | 13%  |
| 인천/경기                            | 321                | 317                 | 18%    | 16% | 20% | 20% | 15% | 11%  |
| 강원                               | 31                 | 30                  | -      | -   | -   | -   | -   | -    |
| 대전/세종/충청                         | 105                | 106                 | 17%    | 15% | 19% | 19% | 17% | 14%  |
| 광주/전라                            | 99                 | 98                  | 22%    | 6%  | 17% | 20% | 17% | 18%  |
| 대구/경북                            | 98                 | 98                  | 15%    | 13% | 17% | 20% | 18% | 16%  |
| 부산/울산/경남                         | 147                | 151                 | 15%    | 14% | 18% | 20% | 18% | 14%  |
| 제주                               | 14                 | 13                  | -      | -   | -   | -   | -   | -    |
| 성별                               |                    |                     |        |     |     |     |     |      |
| 남성                               | 515                | 496                 | 18%    | 16% | 19% | 20% | 16% | 11%  |
| 여성                               | 486                | 505                 | 17%    | 13% | 18% | 19% | 17% | 16%  |
| 주요<br>지지<br>정당별                  |                    |                     |        |     |     |     |     |      |
| 국민의힘                             | 352                | 341                 | 15%    | 11% | 8%  | 18% | 25% | 23%  |
| 더불어민주당                           | 391                | 391                 | 13%    | 13% | 30% | 23% | 14% | 7%   |
| 정의당                              | 35                 | 35                  | -      | -   | -   | -   | -   | -    |
| 무당(無黨)층                          | 220                | 231                 | 28%    | 21% | 16% | 15% | 11% | 10%  |
| 직업별                              |                    |                     |        |     |     |     |     |      |
| 농/임/어업                           | 28                 | 26                  | -      | -   | -   | -   | -   | -    |
| 자영업                              | 164                | 157                 | 6%     | 13% | 26% | 29% | 18% | 7%   |
| 기능노무/서비스                         | 152                | 150                 | 16%    | 17% | 16% | 18% | 24% | 8%   |
| 사무/관리                            | 311                | 328                 | 19%    | 26% | 28% | 21% | 7%  |      |
| 전업주부                             | 186                | 169                 | 1%     | 4%  | 11% | 23% | 27% | 34%  |
| 학생                               | 47                 | 61                  | 100%   |     |     |     |     |      |
| 무직/은퇴/기타                         | 113                | 111                 | 15%    | 7%  | 5%  | 12% | 25% | 36%  |
| 생활<br>수준별                        |                    |                     |        |     |     |     |     |      |
| 상/중상                             | 183                | 187                 | 18%    | 18% | 25% | 23% | 12% | 5%   |
| 중                                | 487                | 493                 | 22%    | 14% | 17% | 18% | 17% | 12%  |
| 중하                               | 192                | 189                 | 11%    | 17% | 21% | 19% | 19% | 15%  |
| 하                                | 119                | 114                 | 9%     | 7%  | 14% | 23% | 20% | 28%  |
| 성향별                              |                    |                     |        |     |     |     |     |      |
| 보수                               | 289                | 284                 | 17%    | 15% | 11% | 19% | 23% | 16%  |
| 중도                               | 307                | 307                 | 18%    | 17% | 23% | 22% | 13% | 7%   |
| 진보                               | 304                | 313                 | 16%    | 14% | 25% | 20% | 16% | 8%   |
| 모름/응답거절                          | 101                | 98                  | 19%    | 6%  | 6%  | 12% | 14% | 43%  |
| 평소<br>정치에<br>관심이                 |                    |                     |        |     |     |     |     |      |
| 많이 있다                            | 274                | 263                 | 8%     | 12% | 22% | 24% | 21% | 13%  |
| 약간 있다                            | 472                | 466                 | 15%    | 14% | 21% | 19% | 18% | 13%  |
| 별로 없다                            | 168                | 176                 | 27%    | 21% | 11% | 19% | 11% | 12%  |
| 전혀 없다/모름                         | 87                 | 95                  | 37%    | 11% | 11% | 12% | 9%  | 21%  |

- 50사례 미만은 수치 제시하지 않음. 한국갤럽 데일리 오피니언 제506호 www.gallup.co.kr

## 조사완료 응답자 특성표

| 2022년 8월 1주<br>(2~4일) |        | 조사완료 사례수 (명) |     |     | 가중적용 기준 사례수 (명) |     |     |
|-----------------------|--------|--------------|-----|-----|-----------------|-----|-----|
|                       |        | 계            | 남성  | 여성  | 계               | 남성  | 여성  |
| 전국                    | 합계     | 1,001        | 515 | 486 | 1,001           | 496 | 505 |
|                       | 18~29세 | 131          | 73  | 58  | 170             | 89  | 81  |
|                       | 30대    | 133          | 79  | 54  | 150             | 78  | 73  |
|                       | 40대    | 181          | 104 | 77  | 184             | 94  | 91  |
|                       | 50대    | 224          | 113 | 111 | 196             | 99  | 97  |
|                       | 60대    | 188          | 89  | 99  | 165             | 81  | 84  |
|                       | 70대 이상 | 144          | 57  | 87  | 136             | 56  | 80  |
| 서울                    | 소계     | 186          | 93  | 93  | 189             | 91  | 98  |
|                       | 18~29세 | 25           | 17  | 8   | 36              | 17  | 18  |
|                       | 30대    | 33           | 18  | 15  | 32              | 16  | 16  |
|                       | 40대    | 33           | 17  | 16  | 33              | 16  | 17  |
|                       | 50대    | 38           | 17  | 21  | 34              | 17  | 17  |
|                       | 60대    | 32           | 14  | 18  | 29              | 14  | 15  |
|                       | 70대 이상 | 25           | 10  | 15  | 24              | 10  | 14  |
| 인천/경기                 | 소계     | 321          | 162 | 159 | 317             | 159 | 158 |
|                       | 18~29세 | 45           | 22  | 23  | 56              | 29  | 27  |
|                       | 30대    | 47           | 28  | 19  | 52              | 27  | 25  |
|                       | 40대    | 66           | 36  | 30  | 63              | 32  | 31  |
|                       | 50대    | 72           | 37  | 35  | 64              | 32  | 31  |
|                       | 60대    | 53           | 25  | 28  | 48              | 24  | 24  |
|                       | 70대 이상 | 38           | 14  | 24  | 35              | 15  | 20  |
| 강원                    | 소계     | 31           | 17  | 14  | 30              | 15  | 15  |
|                       | 18~29세 | 4            | 2   | 2   | 5               | 3   | 2   |
|                       | 30대    | 3            | 1   | 2   | 4               | 2   | 2   |
|                       | 40대    | 4            | 3   | 1   | 5               | 3   | 2   |
|                       | 50대    | 6            | 4   | 2   | 6               | 3   | 3   |
|                       | 60대    | 7            | 5   | 2   | 6               | 3   | 3   |
|                       | 70대 이상 | 7            | 2   | 5   | 5               | 2   | 3   |
| 대전/세종/충청              | 소계     | 105          | 58  | 47  | 106             | 54  | 53  |
|                       | 18~29세 | 13           | 9   | 4   | 18              | 9   | 8   |
|                       | 30대    | 19           | 11  | 8   | 16              | 8   | 7   |
|                       | 40대    | 16           | 11  | 5   | 20              | 10  | 10  |
|                       | 50대    | 24           | 12  | 12  | 20              | 11  | 10  |
|                       | 60대    | 20           | 9   | 11  | 18              | 9   | 9   |
|                       | 70대 이상 | 13           | 6   | 7   | 15              | 6   | 9   |

(오른쪽 표로 이어짐)

| (왼쪽 표에서 이어짐) |        | 조사완료 사례수 (명) |    |    | 가중적용 기준 사례수 (명) |    |    |
|--------------|--------|--------------|----|----|-----------------|----|----|
|              |        | 계            | 남성 | 여성 | 계               | 남성 | 여성 |
| 광주/전라        | 소계     | 99           | 52 | 47 | 98              | 48 | 49 |
|              | 18~29세 | 16           | 9  | 7  | 16              | 8  | 7  |
|              | 30대    | 6            | 6  |    | 12              | 6  | 6  |
|              | 40대    | 19           | 10 | 9  | 17              | 9  | 8  |
|              | 50대    | 21           | 11 | 10 | 19              | 10 | 9  |
|              | 60대    | 19           | 9  | 10 | 17              | 8  | 8  |
|              | 70대 이상 | 18           | 7  | 11 | 17              | 7  | 10 |
| 대구/경북        | 소계     | 98           | 51 | 47 | 98              | 48 | 49 |
|              | 18~29세 | 13           | 7  | 6  | 15              | 8  | 7  |
|              | 30대    | 11           | 6  | 5  | 13              | 7  | 6  |
|              | 40대    | 13           | 10 | 3  | 17              | 9  | 8  |
|              | 50대    | 24           | 12 | 12 | 20              | 10 | 10 |
|              | 60대    | 20           | 9  | 11 | 18              | 9  | 9  |
|              | 70대 이상 | 17           | 7  | 10 | 16              | 6  | 9  |
| 부산/울산/경남     | 소계     | 147          | 75 | 72 | 151             | 75 | 76 |
|              | 18~29세 | 14           | 6  | 8  | 23              | 13 | 11 |
|              | 30대    | 13           | 8  | 5  | 21              | 11 | 10 |
|              | 40대    | 27           | 16 | 11 | 27              | 14 | 13 |
|              | 50대    | 34           | 18 | 16 | 30              | 15 | 15 |
|              | 60대    | 33           | 16 | 17 | 28              | 13 | 14 |
|              | 70대 이상 | 26           | 11 | 15 | 22              | 9  | 13 |
| 제주           | 소계     | 14           | 7  | 7  | 13              | 6  | 6  |
|              | 18~29세 | 1            | 1  |    | 2               | 1  | 1  |
|              | 30대    | 1            | 1  |    | 2               | 1  | 1  |
|              | 40대    | 3            | 1  | 2  | 3               | 1  | 1  |
|              | 50대    | 5            | 2  | 3  | 3               | 1  | 1  |
|              | 60대    | 4            | 2  | 2  | 2               | 1  | 1  |
|              | 70대 이상 |              |    |    | 2               | 1  | 1  |

중앙선거여론조사심의위원회 선거여론조사기준에 따라 지역(8개 권역)/성/연령별 조사완료 사례수와 가중값 적용 기준 사례수를 함께 제시합니다.

각 사례수 합계나 소계는 최대 ±2까지 차이가 날 수 있습니다.

1,000명을 권역(8)\*성(2)\*연령대(6)=96개 셀별 할당 시

소수점 아래 반올림이 발생하기 때문입니다.

이는 조사 결과 해석에는 어떤 영향도 주지 않는 자연스럽고 불가피한 현상입니다.

가중값 적용 기준 사례수는 2022년 7월 말 행안부 주민등록인구 기반입니다.

한국갤럽 데일리 오피니언은

유·무선전화 RDD 번호를 단순확률추출해 조사하고

전국 유권자를 대표할 수 있도록 지역, 성, 연령대 등 세부 특성 층별로

사후층화 가중을 적용하여 모집단 특성인 모수를 추정합니다.

→ [데일리 오피니언 표본설계: 모집단 정의부터 모수추정까지](#)

주요 조사 결과(대통령 직무 수행 평가, 정당 지지도)에 대한

모수 추정치의 신뢰 범위와 정도를 나타내는 95% 신뢰구간과 상대표준오차를

고려하여 해석하시길 바랍니다.

### 95% 신뢰구간

모수가 이 구간 안에 있을 확률이 95%라는 의미입니다.

이 구간 안에서의 수치 변동은 실제 변화인지 오차인지 단정할 수 없습니다.

### 상대표준오차

통계 신뢰성 지표로, 수치가 작을수록 더 신뢰할 수 있습니다.

(참고) 캐나다 통계청 표본조사 상대표준오차 기준

- 0.0 ~ 4.9%: 매우 우수(Excellent)

- 5.0 ~ 9.9%: 우수(Very Good)

- 10.0 ~ 14.9%: 좋음(Good)

- 15.0 ~ 24.9%: 허용 가능(Acceptable)

- 25.0 ~ 34.9%: 주의사항과 함께 사용 가능(Use with caution)

- 35.0% 이상: 공표 시 신뢰 불가(Too unreliable to publish)

출처: Butcher, B. & Elliot, D. (1986)

<표본오차 매뉴얼: A sampling errors manual>(통계청 표본관리과 역). p.8.

### ● 대통령 직무 수행 평가 표준오차, 신뢰구간, 상대표준오차

| 2022년 8월 1주<br>(2~4일) | 조사완료<br>사례수<br>(명) | 대통령 직무<br>수행 평가   | 추정치        | 표준<br>오차       | 95% 신뢰구간   |            | 상대<br>표준오차     |
|-----------------------|--------------------|-------------------|------------|----------------|------------|------------|----------------|
|                       |                    |                   |            |                | 하한         | 상한         |                |
| 전체                    | 1,001              | 잘하고 있다<br>잘못하고 있다 | 24%<br>66% | 1.4%<br>1.5%   | 22%<br>63% | 27%<br>69% | 5.5%<br>2.2%   |
| 지역별 서울                | 186                | 잘하고 있다<br>잘못하고 있다 | 24%<br>70% | 2.7%<br>3.2%   | 20%<br>63% | 30%<br>76% | 11.1%<br>4.6%  |
| 인천/경기                 | 321                | 잘하고 있다<br>잘못하고 있다 | 22%<br>69% | 2.2%<br>2.5%   | 18%<br>64% | 26%<br>74% | 10.4%<br>3.6%  |
| 강원                    | 31                 | 잘하고 있다<br>잘못하고 있다 |            | 8.7%<br>9.8%   |            |            | 33.5%<br>15.6% |
| 대전/세종/충청              | 105                | 잘하고 있다<br>잘못하고 있다 | 26%<br>65% | 4.4%<br>4.7%   | 19%<br>55% | 36%<br>73% | 16.8%<br>7.2%  |
| 광주/전라                 | 99                 | 잘하고 있다<br>잘못하고 있다 | 12%<br>81% | 3.6%<br>4.3%   | 6%<br>71%  | 21%<br>88% | 30.8%<br>5.3%  |
| 대구/경북                 | 98                 | 잘하고 있다<br>잘못하고 있다 | 38%<br>48% | 5.4%<br>5.3%   | 28%<br>38% | 49%<br>58% | 14.4%<br>11.2% |
| 부산/울산/경남              | 147                | 잘하고 있다<br>잘못하고 있다 | 28%<br>60% | 3.9%<br>3.7%   | 21%<br>53% | 36%<br>67% | 13.8%<br>6.2%  |
| 제주                    | 14                 | 잘하고 있다<br>잘못하고 있다 |            | 12.2%<br>15.6% |            |            | 52.6%<br>32.3% |
| 성별 남성                 | 515                | 잘하고 있다<br>잘못하고 있다 | 25%<br>68% | 1.9%<br>2.0%   | 22%<br>64% | 29%<br>72% | 7.6%<br>3.0%   |
| 여성                    | 486                | 잘하고 있다<br>잘못하고 있다 | 24%<br>64% | 1.9%<br>2.1%   | 20%<br>60% | 28%<br>68% | 8.1%<br>3.3%   |
| 연령별 18~29세            | 131                | 잘하고 있다<br>잘못하고 있다 | 26%<br>61% | 3.9%<br>4.4%   | 19%<br>52% | 34%<br>69% | 15.3%<br>7.2%  |
| 30대                   | 133                | 잘하고 있다<br>잘못하고 있다 | 13%<br>80% | 3.1%<br>3.7%   | 8%<br>71%  | 20%<br>86% | 24.5%<br>4.6%  |
| 40대                   | 181                | 잘하고 있다<br>잘못하고 있다 | 10%<br>86% | 2.5%<br>2.8%   | 6%<br>80%  | 16%<br>91% | 24.1%<br>3.2%  |
| 50대                   | 224                | 잘하고 있다<br>잘못하고 있다 | 24%<br>71% | 2.8%<br>3.0%   | 19%<br>64% | 30%<br>76% | 11.5%<br>4.3%  |
| 60대                   | 188                | 잘하고 있다<br>잘못하고 있다 | 35%<br>55% | 3.5%<br>3.6%   | 28%<br>48% | 42%<br>62% | 10.0%<br>6.6%  |
| 70대 이상                | 144                | 잘하고 있다<br>잘못하고 있다 | 42%<br>37% | 4.0%<br>3.9%   | 35%<br>30% | 50%<br>45% | 9.6%<br>10.4%  |

- 50사례 미만은 추정치 제시하지 않음. 한국갤럽 데일리 오피니언 제506호 www.gallup.co.kr

● 주요 정당 지지도 표준오차, 신뢰구간, 상대표준오차 (1/2)

| 2022년 8월 1주<br>(2~4일) | 조사완료<br>사례수<br>(명) | 지지 정당      | 추정치 | 표준<br>오차 | 95% 신뢰구간 |     | 상대<br>표준오차 |
|-----------------------|--------------------|------------|-----|----------|----------|-----|------------|
|                       |                    |            |     |          | 하한       | 상한  |            |
| 전체                    | 1,001              | 국민의힘       | 34% | 1.4%     | 31%      | 37% | 4.2%       |
|                       |                    | 더불어민주당     | 39% | 1.5%     | 36%      | 42% | 3.8%       |
|                       |                    | 정의당        | 4%  | 0.6%     | 2%       | 5%  | 17.5%      |
|                       |                    | 무당(無黨)층    | 23% | 1.4%     | 20%      | 26% | 6.1%       |
| 지역별 서울                | 186                | 국민의힘       | 35% | 2.9%     | 29%      | 41% | 8.4%       |
|                       |                    | 더불어민주당     | 39% | 3.6%     | 32%      | 46% | 9.1%       |
|                       |                    | 정의당        | 3%  | 1.6%     | 1%       | 8%  | 49.1%      |
|                       |                    | 무당층        | 22% | 3.3%     | 16%      | 29% | 15.2%      |
| 인천/경기                 | 321                | 국민의힘       | 31% | 2.5%     | 26%      | 36% | 8.0%       |
|                       |                    | 더불어민주당     | 37% | 2.6%     | 32%      | 43% | 7.0%       |
|                       |                    | 정의당        | 5%  | 1.2%     | 3%       | 7%  | 25.6%      |
|                       |                    | 무당층        | 27% | 2.5%     | 22%      | 32% | 9.4%       |
| 강원                    | 31                 | 국민의힘       |     | 9.7%     |          |     | 21.9%      |
|                       |                    | 더불어민주당     |     | 10.0%    |          |     | 28.3%      |
|                       |                    | 정의당<br>무당층 |     | 7.5%     |          |     | 36.6%      |
| 대전/세종/충청              | 105                | 국민의힘       | 31% | 4.8%     | 22%      | 41% | 15.5%      |
|                       |                    | 더불어민주당     | 43% | 5.0%     | 34%      | 53% | 11.6%      |
|                       |                    | 정의당        | 2%  | 1.3%     | 0%       | 7%  | 70.7%      |
|                       |                    | 무당층        | 24% | 4.2%     | 17%      | 33% | 17.1%      |
| 광주/전라                 | 99                 | 국민의힘       | 12% | 3.3%     | 7%       | 20% | 26.2%      |
|                       |                    | 더불어민주당     | 63% | 4.9%     | 53%      | 72% | 7.7%       |
|                       |                    | 정의당        | 7%  | 2.4%     | 3%       | 13% | 35.9%      |
|                       |                    | 무당층        | 18% | 4.2%     | 11%      | 28% | 23.4%      |
| 대구/경북                 | 98                 | 국민의힘       | 54% | 4.9%     | 44%      | 63% | 9.1%       |
|                       |                    | 더불어민주당     | 25% | 4.8%     | 16%      | 35% | 19.4%      |
|                       |                    | 정의당        | 1%  | 1.2%     | 0%       | 8%  | 100.0%     |
|                       |                    | 무당층        | 21% | 4.6%     | 13%      | 31% | 22.5%      |
| 부산/울산/경남              | 147                | 국민의힘       | 42% | 4.1%     | 34%      | 50% | 9.8%       |
|                       |                    | 더불어민주당     | 36% | 3.3%     | 29%      | 42% | 9.2%       |
|                       |                    | 정의당        | 3%  | 1.6%     | 1%       | 8%  | 54.7%      |
|                       |                    | 무당층        | 19% | 3.6%     | 13%      | 28% | 18.8%      |
| 제주                    | 14                 | 국민의힘       |     | 10.1%    |          |     | 44.9%      |
|                       |                    | 더불어민주당     |     | 13.8%    |          |     | 57.0%      |
|                       |                    | 정의당        |     | 3.5%     |          |     | 105.0%     |
|                       |                    | 무당층        |     | 13.6%    |          |     | 27.2%      |

- 50사례 미만은 추정치 제시하지 않음. 한국갤럽 데일리 오피니언 제506호 www.gallup.co.kr

● 주요 정당 지지도 표준오차, 신뢰구간, 상대표준오차 (2/2)

| 2022년 8월 1주<br>(2~4일) | 조사완료<br>사례수<br>(명) | 지지 정당  | 추정치 | 표준<br>오차 | 95% 신뢰구간 |     | 상대<br>표준오차 |
|-----------------------|--------------------|--------|-----|----------|----------|-----|------------|
|                       |                    |        |     |          | 하한       | 상한  |            |
| 성별 남성                 | 515                | 국민의힘   | 37% | 2.1%     | 33%      | 41% | 5.5%       |
|                       |                    | 더불어민주당 | 35% | 1.9%     | 31%      | 39% | 5.6%       |
|                       |                    | 정의당    | 4%  | 0.8%     | 2%       | 6%  | 21.8%      |
|                       |                    | 무당층    | 23% | 1.9%     | 20%      | 27% | 8.2%       |
| 여성                    | 486                | 국민의힘   | 31% | 1.9%     | 27%      | 35% | 6.3%       |
|                       |                    | 더불어민주당 | 43% | 2.3%     | 39%      | 47% | 5.2%       |
|                       |                    | 정의당    | 3%  | 0.9%     | 2%       | 6%  | 27.7%      |
|                       |                    | 무당층    | 23% | 2.1%     | 19%      | 27% | 9.0%       |
| 연령별 18~29세            | 131                | 국민의힘   | 30% | 3.7%     | 23%      | 38% | 12.2%      |
|                       |                    | 더불어민주당 | 30% | 3.9%     | 23%      | 38% | 13.1%      |
|                       |                    | 정의당    | 3%  | 1.7%     | 1%       | 9%  | 54.1%      |
|                       |                    | 무당층    | 37% | 4.6%     | 28%      | 46% | 12.4%      |
| 30대                   | 133                | 국민의힘   | 25% | 3.9%     | 19%      | 34% | 15.1%      |
|                       |                    | 더불어민주당 | 35% | 4.1%     | 28%      | 44% | 11.8%      |
|                       |                    | 정의당    | 5%  | 2.2%     | 2%       | 12% | 41.3%      |
|                       |                    | 무당층    | 33% | 4.3%     | 26%      | 42% | 12.8%      |
| 40대                   | 181                | 국민의힘   | 14% | 2.9%     | 9%       | 21% | 20.6%      |
|                       |                    | 더불어민주당 | 62% | 3.8%     | 54%      | 69% | 6.2%       |
|                       |                    | 정의당    | 3%  | 1.3%     | 2%       | 7%  | 37.1%      |
|                       |                    | 무당층    | 20% | 3.2%     | 14%      | 27% | 16.2%      |
| 50대                   | 224                | 국민의힘   | 32% | 3.1%     | 26%      | 38% | 9.9%       |
|                       |                    | 더불어민주당 | 46% | 3.4%     | 40%      | 53% | 7.3%       |
|                       |                    | 정의당    | 4%  | 1.3%     | 2%       | 8%  | 31.2%      |
|                       |                    | 무당층    | 17% | 2.5%     | 13%      | 23% | 14.5%      |
| 60대                   | 188                | 국민의힘   | 50% | 3.5%     | 44%      | 57% | 6.9%       |
|                       |                    | 더불어민주당 | 32% | 3.3%     | 26%      | 39% | 10.4%      |
|                       |                    | 정의당    | 2%  | 1.1%     | 1%       | 6%  | 50.1%      |
|                       |                    | 무당층    | 15% | 2.6%     | 11%      | 21% | 17.1%      |
| 70대 이상                | 144                | 국민의힘   | 59% | 3.8%     | 52%      | 66% | 6.4%       |
|                       |                    | 더불어민주당 | 21% | 2.7%     | 16%      | 27% | 13.0%      |
|                       |                    | 정의당    | 3%  | 1.4%     | 1%       | 7%  | 49.2%      |
|                       |                    | 무당층    | 17% | 3.2%     | 12%      | 24% | 18.8%      |

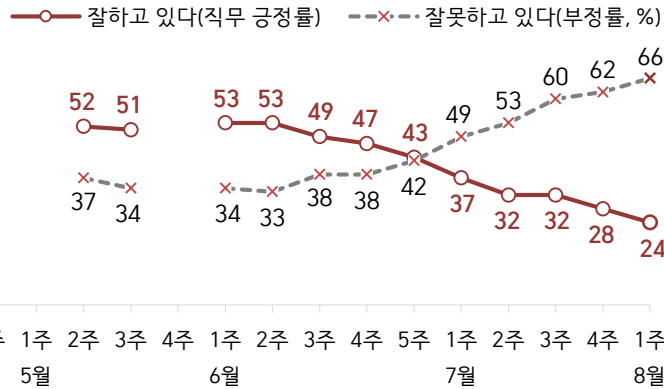
- 한국갤럽 데일리 오피니언 제506호 www.gallup.co.kr

# 대통령 직무 수행 평가, 정당 지지도: 최근 20주 지표 추이

매주 화~목 조사 | 무선전화 RDD 조사(유선전화 RDD 보완) | 매주 유효표본 약 1,000명 | 표본오차 ±3.1%포인트(95% 신뢰수준)

**질문)** 귀하는 윤석열 대통령이 대통령으로서의 직무를 잘 수행하고 있다고 보십니까, 아니면 잘못 수행하고 있다고 보십니까? (긍정/부정을 답하지 않은 경우 재질문) 굳이 말씀하신다면, '잘하고 있다'와 '잘못하고 있다' 중 어느 쪽입니까?

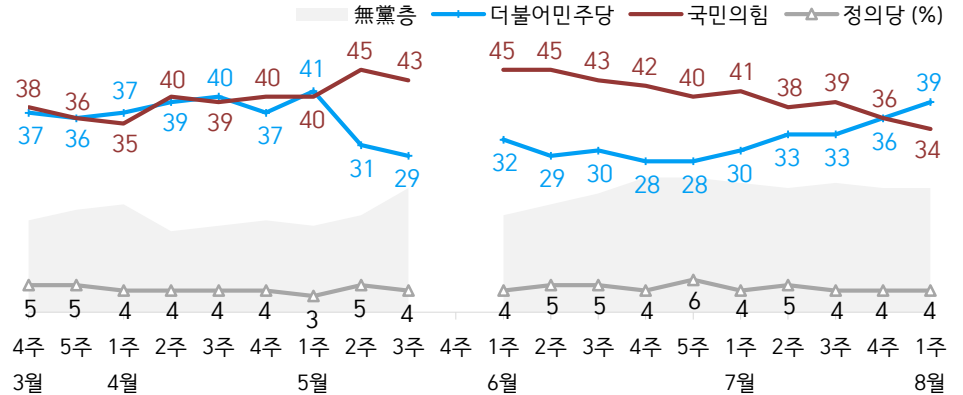
## ● 대통령 직무 수행 평가: 2022년, 최근 20주



- 2022년 3월 9일 당선, 5월 10일 취임. 5월 4주(지방선거 직전) 조사 씬  
- 매주 전국 성인 약 1,000명 전화조사. 한국갤럽 데일리 오피니언 제506호 www.gallup.co.kr

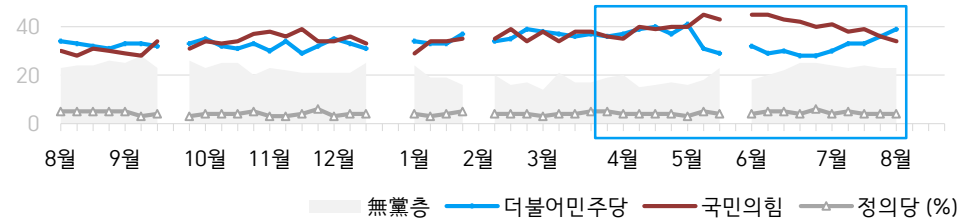
**질문)** 귀하는 다음 중 어느 정당 또는 단체를 지지하십니까? 보기를 순환하여 불러드리겠습니다. ('모름/없음'인 경우 재질문) 그럼, 본인 성향은 어느 정당/단체에 조금이라도 더 가깝습니까?  
- 원내 2인 이상 정당 기준 보기 제시

## ● 정당 지지도: 2022년, 최근 20주



- 2022년 4월 18일 국민의힘·국민의당 공식 합당 선언. 이후 국민의당 제외

## ● 주요 정당 지지도: 2021~2022년



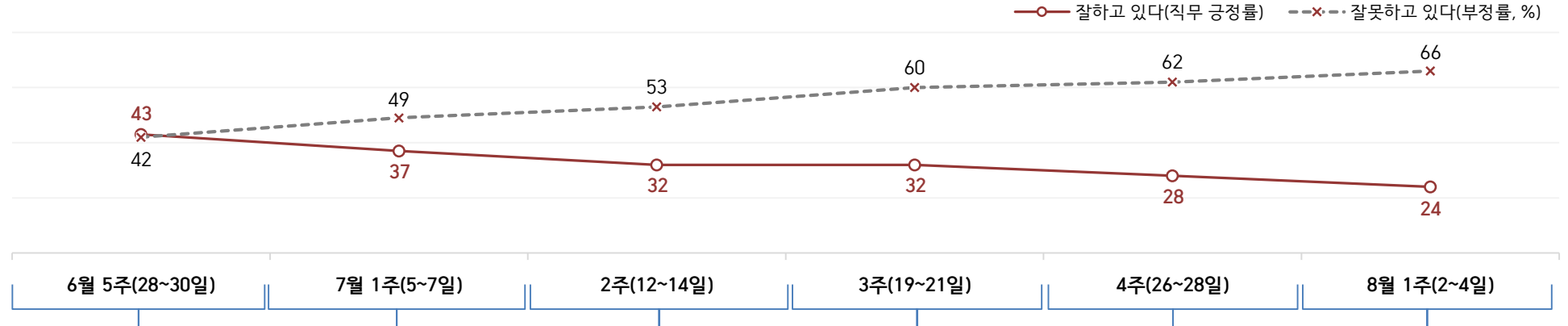
- 무당(無黨)층='현재 지지하는 정당 없음/모름/응답거절'  
- 2021년 9월 4주(추석), 12월 4~5주(연말), 2022년 2월 1주(설), 5월 4주(지방선거 직전) 조사 씬  
- 매주 전국 성인 약 1,000명 전화조사. 한국갤럽 데일리 오피니언 제506호 www.gallup.co.kr



# 최근 6주간 대통령 직무 수행 평가와 주요 정치 이슈

질문) 귀하는 윤석열 대통령이 대통령으로서의 직무를 잘 수행하고 있다고 보십니까, 혹은 잘못 수행하고 있다고 보십니까?  
(긍정/부정을 답하지 않은 경우 재질문) 굳이 말씀하신다면, '잘하고 있다'와 '잘못하고 있다' 중 어느 쪽입니까?

## ● 대통령 직무 수행 평가: 2022년, 최근 6주



- |  |  |  |   |   |   |
|--|--|--|---|---|---|
| <p>27   尹, 나토 회의 참석차 출국 / 김창룡 경찰청장 사표 수리 보류<br/>- 산자부, 전기·가스요금 인상 예고</p> <p>28   MB 3개월 형집행정지</p> <p>29   한미일 정상회담<br/>- 내년 최저임금 9,620원 결정</p> <p>30   누리호 초소형 위성 첫 사출 성공</p> <p>1   민선 8기 지자체장 취임</p> <p>* 국회 위구성 협상 난항<br/>* 더불어민주당 당권 경쟁 본격화<br/>* 주 52시간 근무제 개편 혼선</p> | <p>4   복지부장관 후보 김승희 사퇴 / 尹, 교육부장관 박순애 임명<br/>- 민주당 비대위, 박지현 출마 불허<br/>- 여야, 국회의장 김진표 합의 선출</p> <p>5   尹, 김창룡 경찰청장 사표 수리<br/>- 6월 물가 IMF 이후 첫 6% 상승</p> <p>6   민주, '금리 폭리 방지' 등 7대 긴급 민생입법 선정<br/>- 국정원, 박지원·서훈 고발</p> <p>8   국민의힘 윤리위, 이준석 당원권 정지 6개월 결정<br/>- 日 아베 전 총리 피격 사망</p> <p>* 코로나19 15주 만에 증가세 전환<br/>* 尹 순방에 민간인 동행 논란<br/>* 유럽의회, 원전·천연가스 그린 택소노미(녹색분류체계) 포함</p> | <p>11   코로나19 격리 생활지원금·유급휴가비 지원 대상 축소<br/>- 국민의힘, 권성동 원내대표 '대표 직무대행' 체제 추진</p> <p>12   정부 조직 진단·구조조정 착수<br/>- 尹, 아베 분향소 조문</p> <p>13   백신 4차 접종 대상 확대<br/>- 한은 기준금리 인상 (1.75→2.25%)</p> <p>14   현재, 사형제 존치·폐지 공개 변론</p> <p>* 尹, 도어스테핑 잠정 중단·재개<br/>* 코로나19 재유행, 일일 신규 확진 4만 명 내외</p> | <p>17   尹, 제헌절 '광주 5월 정신' 강조<br/>19   국산 전투기 KF-21 첫 비행 성공</p> <p>20   尹 '임대차법 개정 논의 필요, 전세사기 엄단'<br/>- 코로나19 재유행 대비안 발표<br/>- 권성동, 채용 관련 발언 사과</p> <p>21   소득세 과표 조정, 기업승계 지원, 종부세 감면 등 세제개편안 발표<br/>- 대우조선해양 파업 50일째, 민노총 '강제 진압 반대' 기자회견</p> <p>22   대우조선해양 하청 노사협상<br/>- 여야, 후반기 원 구성 협상 타결</p> <p>* 대통령실 '사적 채용' 논란<br/>* 민주당 지도부 경선 후보 등록<br/>* '탈북 어민 복송 사건' 여야 공방</p> | <p>23   경찰청, 전국 경찰서장 회의 주도 류삼영 총경 대기발령</p> <p>25   尹, '여가부 폐지안 조속 마련'<br/>26   경찰국 신설안 국무회의 의결<br/>- 현 정부 첫 대정부질문 시작</p> <p>27   코로나19 확진자 10만 명, 학원원격수업·재택근무 권고 등 자율적 일상방역 방침<br/>- '김혜경 법카 의혹' 참고인 사망</p> <p>28   한미 금리 역전<br/>- 尹, '불법 공매도 근절'<br/>- 민주당 지도부 예비경선 이재명·박용진·강훈식 통과</p> <p>29   尹, '취학 연령 하향 신속 강구'</p> <p>* 이상민, '쿠데타, 경찰대 불공정' 발언 논란<br/>* 권성동-尹 문자 메시지 노출 파문<br/>* 이준석, 전국 순회 지속</p> | <p>31   권성동, 직무대행직 사퇴</p> <p>1   국민의힘 비대위 전환 합의<br/>- '김건희 논문 의혹' 국민대 재조사 결과 발표</p> <p>2   행안부 경찰국 공식 출범<br/>- 관저 공사 수의계약 의혹<br/>- '유류세 인하·식대 비과세' 의결</p> <p>3   펠로시 미 하원의장, 대만 방문 / 중국 무력 동원 항의</p> <p>4   펠로시 방한 / 尹, 휴가 중 통화</p> <p>* 민주당 전국 순회경선 시작<br/>* '만 5세 취학 추진' 파문<br/>* 대통령실, 대기업들에 '건진법사' 관련 주의 당부</p> |
|--|--|--|---|---|---|

# 대통령 직무 수행 평가

## ● 대통령 직무 수행 평가: 최근 6개월

| 2022년               | 조사완료<br>사례수<br>(명) | 대통령 직무 수행 평가 |            |              |             |
|---------------------|--------------------|--------------|------------|--------------|-------------|
|                     |                    | 잘하고<br>있다    | 잘못하고<br>있다 | 어느 쪽도<br>아니다 | 모름/<br>응답거절 |
| 제19대 문재인 대통령        |                    |              |            |              |             |
| 2월 1주(31-04)        |                    | 설 연휴         |            |              |             |
| 2월 2주(08-10)        | 1,001              | 41%          | 52%        | 4%           | 3%          |
| 2월 3주(15-17)        | 1,007              | 40%          | 53%        | 2%           | 4%          |
| 2월 4주(22-24)        | 1,000              | 43%          | 51%        | 3%           | 3%          |
| 3월 1주(2/28-3/2)     | 1,002              | 45%          | 50%        | 2%           | 3%          |
| 3월 2주(07)           | 1,000              | 43%          | 50%        | 2%           | 4%          |
| 3월 3주(15-17)        | 1,004              | 42%          | 52%        | 3%           | 4%          |
| 3월 4주(22-24)        | 1,000              | 44%          | 51%        | 2%           | 3%          |
| 3월 5주(29-31)        | 1,001              | 42%          | 49%        | 3%           | 6%          |
| 4월 1주(05-07)        | 1,004              | 44%          | 49%        | 3%           | 5%          |
| 4월 2주(12-14)        | 1,003              | 43%          | 51%        | 2%           | 4%          |
| 4월 3주(19-21)        | 1,000              | 44%          | 50%        | 2%           | 4%          |
| 4월 4주(26-28)        | 1,003              | 45%          | 49%        | 3%           | 3%          |
| 5월 1주(03-04)        | 1,000              | 45%          | 51%        | 2%           | 3%          |
| 제20대 윤석열 대통령        |                    |              |            |              |             |
| 5월 2주(10-12)        | 1,000              | 52%          | 37%        | 2%           | 10%         |
| 5월 3주(17-19)        | 1,000              | 51%          | 34%        | 3%           | 12%         |
| 5월 4주(23-27)        |                    | 지방선거 직전 주    |            |              |             |
| 6월 1주(02)           | 1,001              | 53%          | 34%        | 2%           | 11%         |
| 6월 2주(07-09)        | 1,000              | 53%          | 33%        | 2%           | 12%         |
| 6월 3주(14-16)        | 1,000              | 49%          | 38%        | 3%           | 11%         |
| 6월 4주(21-23)        | 1,000              | 47%          | 38%        | 3%           | 12%         |
| 6월 5주(28-30)        | 1,000              | 43%          | 42%        | 3%           | 12%         |
| 7월 1주(05-07)        | 1,000              | 37%          | 49%        | 3%           | 11%         |
| 7월 2주(12-14)        | 1,003              | 32%          | 53%        | 5%           | 10%         |
| 7월 3주(19-21)        | 1,000              | 32%          | 60%        | 2%           | 7%          |
| 7월 4주(26-28)        | 1,000              | 28%          | 62%        | 3%           | 8%          |
| <b>8월 1주(02-04)</b> | <b>1,001</b>       | <b>24%</b>   | <b>66%</b> | <b>2%</b>    | <b>8%</b>   |

- 3월 2주는 제20대 대선 이틀 전. 6월 1주는 제8회 지방선거 익일

- 한국갤럽 데일리 오피니언 제506호 www.gallup.co.kr

질문) 귀하는 윤석열 대통령이 대통령으로서의 직무를 잘 수행하고 있다고 보십니까, 아니면 잘못 수행하고 있다고 보십니까? (긍정/부정을 답하지 않은 경우 재질문) 굳이 말씀하신다면, '잘하고 있다'와 '잘못하고 있다' 중 어느 쪽입니까?

| 2022년 8월 1주<br>(2~4일) | 조사완료<br>사례수<br>(명) | 가중적용<br>사례수<br>(명) | 대통령 직무 수행 평가 |            |              |             |
|-----------------------|--------------------|--------------------|--------------|------------|--------------|-------------|
|                       |                    |                    | 잘하고<br>있다    | 잘못하고<br>있다 | 어느 쪽도<br>아니다 | 모름/<br>응답거절 |
| 전체                    | 1,001              | 1,001              | 24%          | 66%        | 2%           | 8%          |
| 지역별                   |                    |                    |              |            |              |             |
| 서울                    | 186                | 189                | 24%          | 70%        | 4%           | 2%          |
| 인천/경기                 | 321                | 317                | 22%          | 69%        | 1%           | 8%          |
| 강원                    | 31                 | 30                 | -            | -          | -            | -           |
| 대전/세종/충청              | 105                | 106                | 26%          | 65%        | -            | 9%          |
| 광주/전라                 | 99                 | 98                 | 12%          | 81%        | 1%           | 7%          |
| 대구/경북                 | 98                 | 98                 | 38%          | 48%        | 2%           | 12%         |
| 부산/울산/경남              | 147                | 151                | 28%          | 60%        | 2%           | 10%         |
| 제주                    | 14                 | 13                 | -            | -          | -            | -           |
| 성별                    |                    |                    |              |            |              |             |
| 남성                    | 515                | 496                | 25%          | 68%        | 1%           | 6%          |
| 여성                    | 486                | 505                | 24%          | 64%        | 2%           | 10%         |
| 연령별                   |                    |                    |              |            |              |             |
| 18~29세                | 131                | 175                | 26%          | 61%        | 1%           | 12%         |
| 30대                   | 133                | 144                | 13%          | 80%        | 1%           | 7%          |
| 40대                   | 181                | 186                | 10%          | 86%        | 1%           | 3%          |
| 50대                   | 224                | 196                | 24%          | 71%        | 2%           | 3%          |
| 60대                   | 188                | 167                | 35%          | 55%        | 3%           | 8%          |
| 70대 이상                | 144                | 134                | 42%          | 37%        | 4%           | 16%         |
| 주요<br>지지<br>정당별       |                    |                    |              |            |              |             |
| 국민의힘                  | 352                | 341                | 52%          | 39%        | 3%           | 7%          |
| 더불어민주당                | 391                | 391                | 5%           | 92%        | -            | 3%          |
| 정의당                   | 35                 | 35                 | -            | -          | -            | -           |
| 무당(無黨)층               | 220                | 231                | 21%          | 58%        | 3%           | 19%         |
| 직업별                   |                    |                    |              |            |              |             |
| 농/임/어업                | 28                 | 26                 | -            | -          | -            | -           |
| 자영업                   | 164                | 157                | 27%          | 68%        | 3%           | 2%          |
| 기능노무/서비스              | 152                | 150                | 24%          | 67%        | 2%           | 7%          |
| 사무/관리                 | 311                | 328                | 16%          | 78%        | 0%           | 6%          |
| 전업주부                  | 186                | 169                | 31%          | 52%        | 3%           | 13%         |
| 학생                    | 47                 | 61                 | 14%          | 73%        | -            | 13%         |
| 무직/은퇴/기타              | 113                | 111                | 40%          | 49%        | 4%           | 7%          |
| 생활<br>수준별             |                    |                    |              |            |              |             |
| 상/중상                  | 183                | 187                | 24%          | 72%        | 2%           | 2%          |
| 중                     | 487                | 493                | 26%          | 65%        | 2%           | 7%          |
| 중하                    | 192                | 189                | 19%          | 73%        | 1%           | 6%          |
| 하                     | 119                | 114                | 25%          | 52%        | 3%           | 20%         |
| 성향별                   |                    |                    |              |            |              |             |
| 보수                    | 289                | 284                | 44%          | 48%        | 3%           | 5%          |
| 중도                    | 307                | 307                | 21%          | 68%        | 2%           | 8%          |
| 진보                    | 304                | 313                | 8%           | 89%        | 1%           | 2%          |
| 모름/응답거절               | 101                | 98                 | 30%          | 38%        | 3%           | 30%         |
| 평소<br>관심이             |                    |                    |              |            |              |             |
| 많이 있다                 | 274                | 263                | 26%          | 71%        | 2%           | 2%          |
| 약간 있다                 | 472                | 466                | 24%          | 69%        | 2%           | 5%          |
| 별로 없다                 | 168                | 176                | 22%          | 63%        | 2%           | 13%         |
| 전혀 없다/모름              | 87                 | 95                 | 25%          | 42%        | 3%           | 30%         |

- 소수점 아래 반올림 때문에 백분율 합계는 ±1 차이 발생 가능하며, 이는 오류가 아님

- 50사례 미만은 수치 제시하지 않음. 한국갤럽 데일리 오피니언 제506호 www.gallup.co.kr

# 대통령 직무 수행 평가 이유

질문) 어떤 점에서 [잘하고/잘못하고 있다고] 생각하시는지 한 가지만 구체적으로 말씀해 주십시오. (자유응답)

| 대통령 직무 수행 긍정 평가 이유<br>2022년 8월 2~4일 (긍정 평가자 244명) |     | 대통령 직무 수행 부정 평가 이유<br>8월 2~4일 (부정 평가자 661명) |     |
|---|-----|---|-----|
| 열심히 한다/최선을 다한다                                    | 6%  | 인사(人事)                                      | 23% |
| 전 정권 극복   | 5%  | 경험·자질 부족/무능함                                | 10% |
| 경제/민생   | 5%  | 독단적/일방적                                     | 8%  |
| 주관/소신   | 5%  | 소통 미흡                                       | 7%  |
| 결단력/추진력/똥심  | 4%  | 전반적으로 잘못한다                                  | 6%  |
| 외교  | 4%  | 만 5세 초등학교 입학 추진 (+5)                        | 5%  |
| 안정적   | 4%  | 경제·민생 살피지 않음 (-3)                           | 5%  |
| 국방/안보 (+3)  | 4%  | 직무 태도                                       | 3%  |
| 공정/정의/원칙 (-6)                                     | 3%  | 외교  | 3%  |
| 진실함/솔직함/거짓없음                                      | 3%  | 공약 실천 미흡                                    | 2%  |
| 기대감   | 3%  | 정책 비전 부족                                    | 2%  |
| 변화/쇄신   | 3%  | 여당 내부 갈등                                    | 2%  |
| 전반적으로 잘한다   | 3%  | 발언 부주의                                      | 2%  |
| 대통령 집무실 이전  | 2%  | 공정하지 않음                                     | 1%  |
| 서민 정책/복지  | 2%  | 통합·협치 부족                                    | 1%  |
| 소통 (-3)   | 2%  | 대통령 집무실 이전                                  | 1%  |
| 부동산 정책  | 2%  | 경찰국 신설 (-3)                                 | 1%  |
| 신뢰감/책임  | 2%  | 코로나 대처 미흡                                   | 1%  |
| 공약 실천   | 2%  | 신중함 부족/성급함                                  | 1%  |
| 원전 정책   | 1%  | 김건희 여사 행보                                   | 1%  |
| 부정부패·비리 척결  | 1%  | 진실하지 않음/신뢰 부족                               | 1%  |
| 인사(人事)  | 1%  | 오만함   | 1%  |
| 기타  | 6%  | 전 정부와 마찰/전 정부 탓                             | 1%  |
| 모름/응답거절   | 28% | 국방/안보                                       | 1%  |
|   |     | 기타  | 4%  |
|   |     | 모름/응답거절                                     | 8%  |

- 지난주 대비 ±3%포인트 이상 증감 항목에만 (+/-) 표시. 한국갤럽 데일리 오피니언 제506호

● 정당 지지도: 최근 6개월

| 2022년               | 조사완료<br>사례수<br>(명) | 정당 지지도 (현재 지지하는 정당) |            |           |           |            | 무당층<br>無黨層 | 국민의당 |
|---------------------|--------------------|---------------------|------------|-----------|-----------|------------|------------|------|
|                     |                    | 국민의힘                | 더불어<br>민주당 | 정의당       | 기타        |            |            |      |
| 2월 1주(31-04)        |                    | 설 연휴                |            |           |           |            |            |      |
| 2월 2주(08-10)        | 1,001              | 35%                 | 34%        | 4%        | 1%        | 20%        | 7%         |      |
| 2월 3주(15-17)        | 1,007              | 39%                 | 35%        | 4%        | 1%        | 16%        | 5%         |      |
| 2월 4주(22-24)        | 1,000              | 34%                 | 39%        | 4%        | 1%        | 17%        | 5%         |      |
| 3월 1주(2/28-3/2)     | 1,002              | 38%                 | 38%        | 3%        | 1%        | 14%        | 5%         |      |
| 3월 2주(07)           | 1,000              | 34%                 | 37%        | 4%        | 1%        | 21%        | 4%         |      |
| 3월 3주(15-17)        | 1,004              | 38%                 | 36%        | 4%        | 1%        | 17%        | 4%         |      |
| 3월 4주(22-24)        | 1,000              | 38%                 | 37%        | 5%        | 0%        | 17%        | 4%         |      |
| 3월 5주(29-31)        | 1,001              | 36%                 | 36%        | 5%        | 1%        | 19%        | 4%         |      |
| 4월 1주(05-07)        | 1,004              | 35%                 | 37%        | 4%        | 1%        | 20%        | 3%         |      |
| 4월 2주(12-14)        | 1,003              | 40%                 | 39%        | 4%        | 0%        | 15%        | 2%         |      |
| 4월 3주(19-21)        | 1,000              | 39%                 | 40%        | 4%        | 1%        | 16%        |            |      |
| 4월 4주(26-28)        | 1,003              | 40%                 | 37%        | 4%        | 2%        | 17%        |            |      |
| 5월 1주(03-04)        | 1,000              | 40%                 | 41%        | 3%        | 1%        | 16%        |            |      |
| 5월 2주(10-12)        | 1,000              | 45%                 | 31%        | 5%        | 0%        | 18%        |            |      |
| 5월 3주(17-19)        | 1,000              | 43%                 | 29%        | 4%        | 1%        | 23%        |            |      |
| 5월 4주(23-27)        |                    | 지방선거 직전 주           |            |           |           |            |            |      |
| 6월 1주(02)           | 1,001              | 45%                 | 32%        | 4%        | 1%        | 18%        |            |      |
| 6월 2주(07-09)        | 1,000              | 45%                 | 29%        | 5%        | 1%        | 20%        |            |      |
| 6월 3주(14-16)        | 1,000              | 43%                 | 30%        | 5%        | 0%        | 22%        |            |      |
| 6월 4주(21-23)        | 1,000              | 42%                 | 28%        | 4%        | 1%        | 25%        |            |      |
| 6월 5주(28-30)        | 1,000              | 40%                 | 28%        | 6%        | 1%        | 25%        |            |      |
| 7월 1주(05-07)        | 1,000              | 41%                 | 30%        | 4%        | 1%        | 24%        |            |      |
| 7월 2주(12-14)        | 1,003              | 38%                 | 33%        | 5%        | 0%        | 23%        |            |      |
| 7월 3주(19-21)        | 1,000              | 39%                 | 33%        | 4%        | 0%        | 24%        |            |      |
| 7월 4주(26-28)        | 1,000              | 36%                 | 36%        | 4%        | 1%        | 23%        |            |      |
| <b>8월 1주(02-04)</b> | <b>1,001</b>       | <b>34%</b>          | <b>39%</b> | <b>4%</b> | <b>0%</b> | <b>23%</b> |            |      |

- 3월 2주는 제20대 대선 이틀 전. 2022년 4월 18일 국민의힘·국민의당 공식 합당 선언

- 5월 10일 윤석열 대통령 취임. 6월 2일은 제8회 지방선거 익일

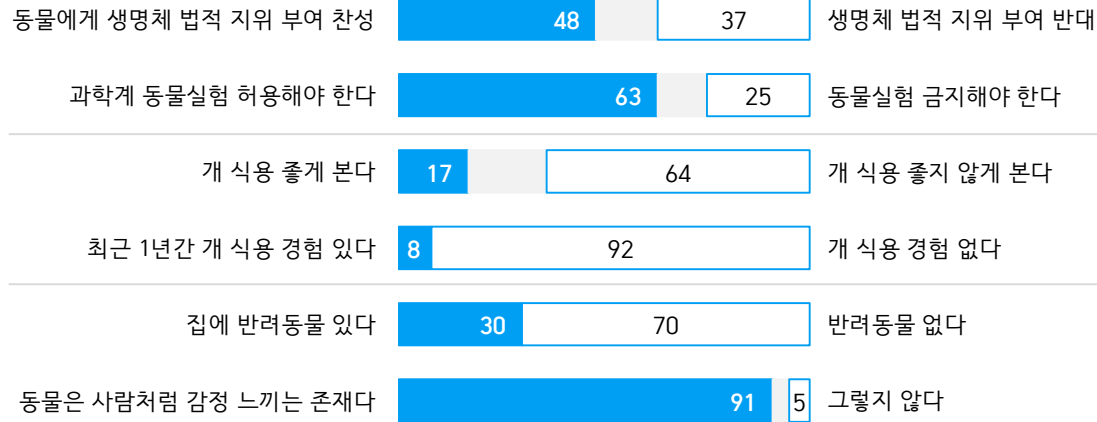
- 한국갤럽 데일리 오피니언 제506호 [www.gallup.co.kr](http://www.gallup.co.kr)

질문) 귀하는 다음 중 어느 정당을 지지하십니까? 보기를 순환하여 불러드리겠습니다.  
 ('모름/없음'인 경우 재질문) 그럼, 본인 성향은 어느 정당에 조금이라도 더 가깝습니까?  
 - 국민의힘/더불어민주당/정의당, 그 외 정당(자유응답), 없다

| 2022년 8월 1주<br>(2~4일) | 조사완료<br>사례수<br>(명) | 가중적용<br>사례수<br>(명) | 정당 지지도 (현재 지지하는 정당) |            |     |    |     | 무당층<br>無黨層 | 없음  | 모름<br>응답<br>거절 |
|-----------------------|--------------------|--------------------|---------------------|------------|-----|----|-----|------------|-----|----------------|
|                       |                    |                    | 국민의힘                | 더불어<br>민주당 | 정의당 | 기타 |     |            |     |                |
| 전체                    | 1,001              | 1,001              | 34%                 | 39%        | 4%  | 0% | 23% | 20%        | 4%  |                |
| 지역별                   |                    |                    |                     |            |     |    |     |            |     |                |
| 서울                    | 186                | 189                | 35%                 | 39%        | 3%  | 1% | 22% | 20%        | 2%  |                |
| 인천/경기                 | 321                | 317                | 31%                 | 37%        | 5%  | 0% | 27% | 23%        | 4%  |                |
| 강원                    | 31                 | 30                 | -                   | -          | -   | -  | -   | -          | -   |                |
| 대전/세종/충청              | 105                | 106                | 31%                 | 43%        | 2%  |    | 24% | 22%        | 3%  |                |
| 광주/전라                 | 99                 | 98                 | 12%                 | 63%        | 7%  |    | 18% | 14%        | 4%  |                |
| 대구/경북                 | 98                 | 98                 | 54%                 | 25%        | 1%  |    | 21% | 15%        | 5%  |                |
| 부산/울산/경남              | 147                | 151                | 42%                 | 36%        | 3%  |    | 19% | 15%        | 4%  |                |
| 제주                    | 14                 | 13                 | -                   | -          | -   | -  | -   | -          | -   |                |
| 성별                    |                    |                    |                     |            |     |    |     |            |     |                |
| 남성                    | 515                | 496                | 37%                 | 35%        | 4%  | 1% | 23% | 21%        | 3%  |                |
| 여성                    | 486                | 505                | 31%                 | 43%        | 3%  |    | 23% | 19%        | 4%  |                |
| 연령별                   |                    |                    |                     |            |     |    |     |            |     |                |
| 18~29세                | 131                | 175                | 30%                 | 30%        | 3%  |    | 37% | 27%        | 9%  |                |
| 30대                   | 133                | 144                | 25%                 | 35%        | 5%  | 1% | 33% | 29%        | 5%  |                |
| 40대                   | 181                | 186                | 14%                 | 62%        | 3%  | 0% | 20% | 19%        | 0%  |                |
| 50대                   | 224                | 196                | 32%                 | 46%        | 4%  | 1% | 17% | 17%        | 0%  |                |
| 60대                   | 188                | 167                | 50%                 | 32%        | 2%  |    | 15% | 14%        | 2%  |                |
| 70대 이상                | 144                | 134                | 59%                 | 21%        | 3%  |    | 17% | 11%        | 6%  |                |
| 직업별                   |                    |                    |                     |            |     |    |     |            |     |                |
| 농/임/어업                | 28                 | 26                 | -                   | -          | -   | -  | -   | -          | -   |                |
| 자영업                   | 164                | 157                | 37%                 | 38%        | 2%  |    | 23% | 21%        | 2%  |                |
| 기능노무/서비스              | 152                | 150                | 32%                 | 38%        | 3%  | 1% | 25% | 21%        | 5%  |                |
| 사무/관리                 | 311                | 328                | 23%                 | 49%        | 6%  | 0% | 22% | 19%        | 3%  |                |
| 전업주부                  | 186                | 169                | 47%                 | 34%        | 3%  |    | 16% | 12%        | 4%  |                |
| 학생                    | 47                 | 61                 | 27%                 | 30%        | 2%  |    | 41% | 31%        | 11% |                |
| 무직/은퇴/기타              | 113                | 111                | 48%                 | 22%        | 3%  |    | 27% | 24%        | 3%  |                |
| 생활<br>수준별             |                    |                    |                     |            |     |    |     |            |     |                |
| 상/중상                  | 183                | 187                | 32%                 | 43%        | 2%  |    | 23% | 19%        | 4%  |                |
| 중                     | 487                | 493                | 34%                 | 41%        | 3%  | 0% | 21% | 19%        | 3%  |                |
| 중하                    | 192                | 189                | 35%                 | 37%        | 5%  |    | 23% | 21%        | 2%  |                |
| 하                     | 119                | 114                | 33%                 | 31%        | 5%  | 2% | 29% | 23%        | 5%  |                |
| 성향별                   |                    |                    |                     |            |     |    |     |            |     |                |
| 보수                    | 289                | 284                | 73%                 | 14%        | 2%  |    | 12% | 11%        | 1%  |                |
| 중도                    | 307                | 307                | 25%                 | 39%        | 3%  | 0% | 32% | 29%        | 3%  |                |
| 진보                    | 304                | 313                | 9%                  | 69%        | 5%  | 1% | 16% | 14%        | 2%  |                |
| 모름/응답거절               | 101                | 98                 | 30%                 | 19%        | 3%  |    | 48% | 30%        | 18% |                |
| 대통령<br>직무             |                    |                    |                     |            |     |    |     |            |     |                |
| 긍정 평가자                | 249                | 244                | 72%                 | 7%         | 1%  | 0% | 19% | 16%        | 3%  |                |
| 부정 평가자                | 658                | 661                | 20%                 | 55%        | 5%  | 0% | 20% | 19%        | 2%  |                |
| 평소<br>관심이             |                    |                    |                     |            |     |    |     |            |     |                |
| 많이 있다                 | 274                | 263                | 38%                 | 45%        | 3%  | 0% | 14% | 14%        |     |                |
| 약간 있다                 | 472                | 466                | 40%                 | 43%        | 3%  | 0% | 14% | 12%        | 2%  |                |
| 별로 없다                 | 168                | 176                | 24%                 | 28%        | 5%  |    | 43% | 38%        | 5%  |                |
| 전혀 없다/모름              | 87                 | 95                 | 14%                 | 26%        | 6%  | 1% | 53% | 36%        | 18% |                |

- 50사례 미만은 수치 제시하지 않음. 한국갤럽 데일리 오피니언 제506호 www.gallup.co.kr

## ● 동물권 & 개 식용 관련 인식 요약: 2022년 8월 (%)



## ● 동물권 & 개 식용 관련 인식: 2015년, 2022년 - 성별, 연령별

|            | 동물권 & 개 식용 관련 인식 - 성별, 연령별 |       |                  |       |            |       |                 |       |            |       |                |       |
|------------|----------------------------|-------|------------------|-------|------------|-------|-----------------|-------|------------|-------|----------------|-------|
|            | 동물에게 생명체 법적 지위 부여 찬성       |       | 과학계 동물실험 허용해야 한다 |       | 개 식용 좋게 본다 |       | 최근 1년간 개 식용 유경험 |       | 집에 반려동물 있다 |       | 동물은 감정 느끼는 존재다 |       |
|            | 2015년                      | 2022년 | 2015년            | 2022년 | 2015년      | 2022년 | 2015년           | 2022년 | 2015년      | 2022년 | 2015년          | 2022년 |
| 전체         | 48%                        | 48%   | 63%              | 63%   | 37%        | 17%   | 27%             | 8%    | 19%        | 30%   | 86%            | 91%   |
| 성별 남성      | 43%                        | 43%   | 71%              | 76%   | 45%        | 20%   | 39%             | 12%   | 20%        | 30%   | 83%            | 90%   |
| 여성         | 53%                        | 54%   | 54%              | 50%   | 29%        | 13%   | 16%             | 4%    | 17%        | 30%   | 89%            | 92%   |
| 연령별 18~29세 | 70%                        | 62%   | 60%              | 60%   | 33%        | 13%   | 17%             | 2%    | 28%        | 36%   | 97%            | 97%   |
| 30대        | 54%                        | 54%   | 62%              | 58%   | 33%        | 25%   | 17%             | 6%    | 17%        | 31%   | 96%            | 97%   |
| 40대        | 42%                        | 48%   | 66%              | 64%   | 44%        | 12%   | 28%             | 4%    | 13%        | 33%   | 90%            | 94%   |
| 50대        | 41%                        | 48%   | 71%              | 70%   | 41%        | 9%    | 39%             | 7%    | 20%        | 32%   | 81%            | 94%   |
| 60대        | 36%                        | 40%   | 53%              | 66%   | 33%        | 19%   | 33%             | 17%   | 18%        | 30%   | 69%            | 91%   |
| 70대 이상     |                            | 36%   |                  | 57%   |            | 26%   |                 | 15%   |            | 15%   |                | 68%   |

- 모두 양자 택일형 질문. 한쪽 의견 기준 비교 제시. 반려동물 여부는 가구 단위 아닌 개인 기준, 종은 파악하지 않음
- 조사 시기별 전국 성인(2015년은 만 19세 이상) 약 1,000명 전화조사. 2015년 '60대'에는 '70대 이상' 포함
- 한국갤럽 데일리 오피니언 제506호 [www.gallup.co.kr](http://www.gallup.co.kr)

질문) 현행 민법에서 동물은 '물건' 또는 소유자의 '재산'으로 분류됩니다.  
 이에 대해 동물에게 생명체로서의 법적 지위를 부여해야 한다는 주장이 있는데요.  
 귀하는 이러한 주장에 찬성하십니까, 반대하십니까?

|                      | 조사완료<br>사례수<br>(명) | 가중적용<br>사례수<br>(명) | 동물에게 생명체로서의 법적 지위 부여 |            |             |
|----------------------|--------------------|--------------------|----------------------|------------|-------------|
|                      |                    |                    | 찬성                   | 반대         | 모름/<br>응답거절 |
| 2015년 9월 8~10일       | 1,011              | 1,011              | 48%                  | 40%        | 12%         |
| <b>2022년 8월 2~4일</b> | <b>1,001</b>       | <b>1,001</b>       | <b>48%</b>           | <b>37%</b> | <b>15%</b>  |
| 지역별                  |                    |                    |                      |            |             |
| 서울                   | 186                | 189                | 52%                  | 37%        | 11%         |
| 인천/경기                | 321                | 317                | 52%                  | 33%        | 15%         |
| 강원                   | 31                 | 30                 | -                    | -          | -           |
| 대전/세종/충청             | 105                | 106                | 46%                  | 40%        | 14%         |
| 광주/전라                | 99                 | 98                 | 45%                  | 38%        | 17%         |
| 대구/경북                | 98                 | 98                 | 42%                  | 42%        | 16%         |
| 부산/울산/경남             | 147                | 151                | 45%                  | 41%        | 13%         |
| 제주                   | 14                 | 13                 | -                    | -          | -           |
| 성별                   |                    |                    |                      |            |             |
| 남성                   | 515                | 496                | 43%                  | 45%        | 13%         |
| 여성                   | 486                | 505                | 54%                  | 29%        | 16%         |
| 연령별                  |                    |                    |                      |            |             |
| 18~29세               | 131                | 175                | 62%                  | 30%        | 8%          |
| 30대                  | 133                | 144                | 54%                  | 38%        | 9%          |
| 40대                  | 181                | 186                | 48%                  | 41%        | 11%         |
| 50대                  | 224                | 196                | 48%                  | 37%        | 15%         |
| 60대                  | 188                | 167                | 40%                  | 43%        | 17%         |
| 70대 이상               | 144                | 134                | 36%                  | 35%        | 29%         |
| 주요 지지 정당별            |                    |                    |                      |            |             |
| 국민의힘                 | 352                | 341                | 41%                  | 42%        | 17%         |
| 더불어민주당               | 391                | 391                | 54%                  | 34%        | 12%         |
| 정의당                  | 35                 | 35                 | -                    | -          | -           |
| 무당(無黨)층              | 220                | 231                | 51%                  | 34%        | 16%         |
| 직업별                  |                    |                    |                      |            |             |
| 농/임/어업               | 28                 | 26                 | -                    | -          | -           |
| 자영업                  | 164                | 157                | 48%                  | 42%        | 10%         |
| 기능노무/서비스             | 152                | 150                | 54%                  | 35%        | 10%         |
| 사무/관리                | 311                | 328                | 50%                  | 38%        | 12%         |
| 전업주부                 | 186                | 169                | 44%                  | 30%        | 26%         |
| 학생                   | 47                 | 61                 | 57%                  | 29%        | 14%         |
| 무직/은퇴/기타             | 113                | 111                | 42%                  | 39%        | 19%         |
| 성향별                  |                    |                    |                      |            |             |
| 보수                   | 289                | 284                | 43%                  | 42%        | 15%         |
| 중도                   | 307                | 307                | 51%                  | 37%        | 13%         |
| 진보                   | 304                | 313                | 55%                  | 36%        | 9%          |
| 모름/응답거절              | 101                | 98                 | 38%                  | 26%        | 37%         |
| 과학계 동물실험             |                    |                    |                      |            |             |
| 허용해야 한다              | 642                | 630                | 40%                  | 47%        | 12%         |
| 금지해야 한다              | 239                | 255                | 72%                  | 19%        | 9%          |
| 개 식용                 |                    |                    |                      |            |             |
| 좋게 본다                | 171                | 166                | 30%                  | 57%        | 13%         |
| 좋지 않게 본다             | 638                | 645                | 59%                  | 28%        | 13%         |
| 반려동물                 |                    |                    |                      |            |             |
| 있다                   | 297                | 301                | 60%                  | 30%        | 10%         |
| 없다                   | 704                | 700                | 43%                  | 40%        | 17%         |
| 동물은 사람처럼             |                    |                    |                      |            |             |
| 감정 느끼는 존재            | 907                | 912                | 52%                  | 35%        | 13%         |
| 그렇지 않다               | 50                 | 48                 | 7%                   | 73%        | 20%         |

질문) 과학자들이 동물을 대상으로 하는 실험과 관련한 다음 의견 중 어느 쪽에 동의하십니까?  
 - 건강, 의학 관련 정보를 얻을 수 있으므로 허용해야 한다  
 / 동물을 상해하고 고통을 주기 때문에 금지해야 한다 (보기 로테이션)

|                      | 조사완료<br>사례수<br>(명) | 가중적용<br>사례수<br>(명) | 과학계 동물실험   |            |             |
|----------------------|--------------------|--------------------|------------|------------|-------------|
|                      |                    |                    | 허용해야<br>한다 | 금지해야<br>한다 | 모름/<br>응답거절 |
| 2015년 9월 8~10일       | 1,011              | 1,011              | 63%        | 29%        | 9%          |
| <b>2022년 8월 2~4일</b> | <b>1,001</b>       | <b>1,001</b>       | <b>63%</b> | <b>25%</b> | <b>12%</b>  |
| 지역별                  |                    |                    |            |            |             |
| 서울                   | 186                | 189                | 64%        | 23%        | 14%         |
| 인천/경기                | 321                | 317                | 63%        | 28%        | 10%         |
| 강원                   | 31                 | 30                 | -          | -          | -           |
| 대전/세종/충청             | 105                | 106                | 63%        | 24%        | 13%         |
| 광주/전라                | 99                 | 98                 | 60%        | 26%        | 14%         |
| 대구/경북                | 98                 | 98                 | 65%        | 22%        | 13%         |
| 부산/울산/경남             | 147                | 151                | 68%        | 23%        | 9%          |
| 제주                   | 14                 | 13                 | -          | -          | -           |
| 성별                   |                    |                    |            |            |             |
| 남성                   | 515                | 496                | 76%        | 15%        | 9%          |
| 여성                   | 486                | 505                | 50%        | 36%        | 14%         |
| 연령별                  |                    |                    |            |            |             |
| 18~29세               | 131                | 175                | 60%        | 32%        | 8%          |
| 30대                  | 133                | 144                | 58%        | 31%        | 11%         |
| 40대                  | 181                | 186                | 64%        | 27%        | 9%          |
| 50대                  | 224                | 196                | 70%        | 21%        | 10%         |
| 60대                  | 188                | 167                | 66%        | 19%        | 14%         |
| 70대 이상               | 144                | 134                | 57%        | 23%        | 20%         |
| 주요 지지 정당별            |                    |                    |            |            |             |
| 국민의힘                 | 352                | 341                | 72%        | 18%        | 10%         |
| 더불어민주당               | 391                | 391                | 58%        | 32%        | 10%         |
| 정의당                  | 35                 | 35                 | -          | -          | -           |
| 무당(無黨)층              | 220                | 231                | 57%        | 26%        | 16%         |
| 직업별                  |                    |                    |            |            |             |
| 농/임/어업               | 28                 | 26                 | -          | -          | -           |
| 자영업                  | 164                | 157                | 66%        | 24%        | 10%         |
| 기능노무/서비스             | 152                | 150                | 63%        | 23%        | 15%         |
| 사무/관리                | 311                | 328                | 64%        | 30%        | 7%          |
| 전업주부                 | 186                | 169                | 53%        | 29%        | 19%         |
| 학생                   | 47                 | 61                 | 61%        | 32%        | 7%          |
| 무직/은퇴/기타             | 113                | 111                | 71%        | 13%        | 16%         |
| 성향별                  |                    |                    |            |            |             |
| 보수                   | 289                | 284                | 73%        | 18%        | 8%          |
| 중도                   | 307                | 307                | 65%        | 27%        | 8%          |
| 진보                   | 304                | 313                | 58%        | 32%        | 10%         |
| 모름/응답거절              | 101                | 98                 | 43%        | 20%        | 37%         |
| 동물에게 생명체             |                    |                    |            |            |             |
| 법적 지위 부여             | 469                | 485                | 53%        | 38%        | 10%         |
| 반대                   | 378                | 371                | 80%        | 13%        | 6%          |
| 개 식용                 |                    |                    |            |            |             |
| 좋게 본다                | 171                | 166                | 82%        | 10%        | 7%          |
| 좋지 않게 본다             | 638                | 645                | 55%        | 34%        | 11%         |
| 반려동물                 |                    |                    |            |            |             |
| 있다                   | 297                | 301                | 59%        | 33%        | 8%          |
| 없다                   | 704                | 700                | 65%        | 22%        | 13%         |
| 동물은 사람처럼             |                    |                    |            |            |             |
| 감정 느끼는 존재            | 907                | 912                | 63%        | 27%        | 10%         |
| 그렇지 않다               | 50                 | 48                 | 72%        | 16%        | 13%         |

질문) 귀하는 개고기를 먹는 것에 대해 어떻게 보십니까? (보기 로테이션)

|                            | 조사완료<br>사례수<br>(명)                   | 가중적용<br>사례수<br>(명)       | 개고기를 먹는 것에 대해            |                          |                          |                          |
|----------------------------|--------------------------------------|--------------------------|--------------------------|--------------------------|--------------------------|--------------------------|
|                            |                                      |                          | 좋게 본다                    | 좋지 않게<br>본다              | 모름/<br>응답거절              |                          |
| 2015년 8월 11~13일            | 1,005                                | 1,005                    | 37%                      | 44%                      | 19%                      |                          |
| <b>2022년 8월 2~4일</b>       | <b>1,001</b>                         | <b>1,001</b>             | <b>17%</b>               | <b>64%</b>               | <b>19%</b>               |                          |
| 지역별                        |                                      |                          |                          |                          |                          |                          |
| 서울                         | 186                                  | 189                      | 19%                      | 60%                      | 21%                      |                          |
| 인천/경기                      | 321                                  | 317                      | 15%                      | 66%                      | 19%                      |                          |
| 강원                         | 31                                   | 30                       | -                        | -                        | -                        |                          |
| 대전/세종/충청                   | 105                                  | 106                      | 23%                      | 56%                      | 21%                      |                          |
| 광주/전라                      | 99                                   | 98                       | 16%                      | 68%                      | 17%                      |                          |
| 대구/경북                      | 98                                   | 98                       | 14%                      | 62%                      | 24%                      |                          |
| 부산/울산/경남                   | 147                                  | 151                      | 16%                      | 68%                      | 16%                      |                          |
| 제주                         | 14                                   | 13                       | -                        | -                        | -                        |                          |
| 성별                         |                                      |                          |                          |                          |                          |                          |
| 남성                         | 515                                  | 496                      | 20%                      | 56%                      | 24%                      |                          |
| 여성                         | 486                                  | 505                      | 13%                      | 73%                      | 14%                      |                          |
| 연령별                        |                                      |                          |                          |                          |                          |                          |
| 18~29세                     | 131                                  | 175                      | 13%                      | 68%                      | 18%                      |                          |
| 30대                        | 133                                  | 144                      | 25%                      | 56%                      | 19%                      |                          |
| 40대                        | 181                                  | 186                      | 12%                      | 69%                      | 19%                      |                          |
| 50대                        | 224                                  | 196                      | 9%                       | 69%                      | 21%                      |                          |
| 60대                        | 188                                  | 167                      | 19%                      | 61%                      | 20%                      |                          |
| 70대 이상                     | 144                                  | 134                      | 26%                      | 60%                      | 14%                      |                          |
| 주요<br>지지<br>정당별            |                                      |                          |                          |                          |                          |                          |
| 국민의힘                       | 352                                  | 341                      | 22%                      | 57%                      | 20%                      |                          |
| 더불어민주당                     | 391                                  | 391                      | 13%                      | 73%                      | 14%                      |                          |
| 정의당                        | 35                                   | 35                       | -                        | -                        | -                        |                          |
| 무당(無黨)층                    | 220                                  | 231                      | 15%                      | 60%                      | 25%                      |                          |
| 직업별                        |                                      |                          |                          |                          |                          |                          |
| 농/임/어업                     | 28                                   | 26                       | -                        | -                        | -                        |                          |
| 자영업                        | 164                                  | 157                      | 19%                      | 59%                      | 22%                      |                          |
| 기능노무/서비스                   | 152                                  | 150                      | 13%                      | 62%                      | 24%                      |                          |
| 사무/관리                      | 311                                  | 328                      | 17%                      | 65%                      | 18%                      |                          |
| 전업주부                       | 186                                  | 169                      | 14%                      | 71%                      | 16%                      |                          |
| 학생                         | 47                                   | 61                       | 16%                      | 71%                      | 13%                      |                          |
| 무직/은퇴/기타                   | 113                                  | 111                      | 18%                      | 61%                      | 21%                      |                          |
| 성향별                        |                                      |                          |                          |                          |                          |                          |
| 보수                         | 289                                  | 284                      | 21%                      | 57%                      | 22%                      |                          |
| 중도                         | 307                                  | 307                      | 13%                      | 68%                      | 19%                      |                          |
| 진보                         | 304                                  | 313                      | 15%                      | 70%                      | 15%                      |                          |
| 모름/응답거절                    | 101                                  | 98                       | 18%                      | 57%                      | 25%                      |                          |
| 동물에게<br>생명체<br>과학계<br>동물실험 | 법적 지위 부여<br>반대<br>허용해야 한다<br>금지해야 한다 | 469<br>378<br>642<br>239 | 485<br>371<br>630<br>255 | 10%<br>25%<br>22%<br>7%  | 78%<br>49%<br>56%<br>85% | 11%<br>26%<br>22%<br>8%  |
| 최근1년간<br>개 식용<br>반려동물      | 경험 있다<br>없다<br>있다<br>없다              | 88<br>913<br>297<br>704  | 81<br>920<br>301<br>700  | 56%<br>13%<br>11%<br>19% | 17%<br>69%<br>73%<br>61% | 27%<br>18%<br>16%<br>20% |
| 동물은<br>사람처럼                | 감정 느끼는 존재<br>그렇지 않다                  | 907<br>50                | 912<br>48                | 16%<br>36%               | 66%<br>41%               | 18%<br>23%               |

질문) 귀하는 최근 1년간 개고기를 한번이라도 드신 적이 있습니까, 혹은 없습니까?

|                            | 조사완료<br>사례수<br>(명)                   | 가중적용<br>사례수<br>(명)       | 최근 1년간 개식용 경험            |                        |                          |
|----------------------------|--------------------------------------|--------------------------|--------------------------|------------------------|--------------------------|
|                            |                                      |                          | 먹어본 적 있다                 | 없다                     |                          |
| 2015년 8월 11~13일            | 1,005                                | 1,005                    | 27%                      | 73%                    |                          |
| <b>2022년 8월 2~4일</b>       | <b>1,001</b>                         | <b>1,001</b>             | <b>8%</b>                | <b>92%</b>             |                          |
| 지역별                        |                                      |                          |                          |                        |                          |
| 서울                         | 186                                  | 189                      | 10%                      | 90%                    |                          |
| 인천/경기                      | 321                                  | 317                      | 7%                       | 93%                    |                          |
| 강원                         | 31                                   | 30                       | -                        | -                      |                          |
| 대전/세종/충청                   | 105                                  | 106                      | 13%                      | 87%                    |                          |
| 광주/전라                      | 99                                   | 98                       | 4%                       | 96%                    |                          |
| 대구/경북                      | 98                                   | 98                       | 9%                       | 91%                    |                          |
| 부산/울산/경남                   | 147                                  | 151                      | 7%                       | 93%                    |                          |
| 제주                         | 14                                   | 13                       | -                        | -                      |                          |
| 성별                         |                                      |                          |                          |                        |                          |
| 남성                         | 515                                  | 496                      | 12%                      | 88%                    |                          |
| 여성                         | 486                                  | 505                      | 4%                       | 96%                    |                          |
| 연령별                        |                                      |                          |                          |                        |                          |
| 18~29세                     | 131                                  | 175                      | 2%                       | 98%                    |                          |
| 30대                        | 133                                  | 144                      | 6%                       | 94%                    |                          |
| 40대                        | 181                                  | 186                      | 4%                       | 96%                    |                          |
| 50대                        | 224                                  | 196                      | 7%                       | 93%                    |                          |
| 60대                        | 188                                  | 167                      | 17%                      | 83%                    |                          |
| 70대 이상                     | 144                                  | 134                      | 15%                      | 85%                    |                          |
| 주요<br>지지<br>정당별            |                                      |                          |                          |                        |                          |
| 국민의힘                       | 352                                  | 341                      | 13%                      | 87%                    |                          |
| 더불어민주당                     | 391                                  | 391                      | 5%                       | 95%                    |                          |
| 정의당                        | 35                                   | 35                       | -                        | -                      |                          |
| 무당(無黨)층                    | 220                                  | 231                      | 7%                       | 93%                    |                          |
| 직업별                        |                                      |                          |                          |                        |                          |
| 농/임/어업                     | 28                                   | 26                       | -                        | -                      |                          |
| 자영업                        | 164                                  | 157                      | 7%                       | 93%                    |                          |
| 기능노무/서비스                   | 152                                  | 150                      | 10%                      | 90%                    |                          |
| 사무/관리                      | 311                                  | 328                      | 6%                       | 94%                    |                          |
| 전업주부                       | 186                                  | 169                      | 5%                       | 95%                    |                          |
| 학생                         | 47                                   | 61                       |                          | 100%                   |                          |
| 무직/은퇴/기타                   | 113                                  | 111                      | 19%                      | 81%                    |                          |
| 성향별                        |                                      |                          |                          |                        |                          |
| 보수                         | 289                                  | 284                      | 9%                       | 91%                    |                          |
| 중도                         | 307                                  | 307                      | 7%                       | 93%                    |                          |
| 진보                         | 304                                  | 313                      | 7%                       | 93%                    |                          |
| 모름/응답거절                    | 101                                  | 98                       | 12%                      | 88%                    |                          |
| 동물에게<br>생명체<br>과학계<br>동물실험 | 법적 지위 부여<br>반대<br>허용해야 한다<br>금지해야 한다 | 469<br>378<br>642<br>239 | 485<br>371<br>630<br>255 | 5%<br>11%<br>10%<br>3% | 95%<br>89%<br>90%<br>97% |
| 개 식용<br>반려동물               | 좋게 본다<br>좋지 않게 본다<br>있다<br>없다        | 171<br>638<br>297<br>704 | 166<br>645<br>301<br>700 | 27%<br>2%<br>7%<br>9%  | 73%<br>98%<br>93%<br>91% |
| 동물은<br>사람처럼                | 감정 느끼는 존재<br>그렇지 않다                  | 907<br>50                | 912<br>48                | 7%<br>19%              | 93%<br>81%               |



질문) 귀댁에는 집에서 키우는 동물, 반려동물이 있습니까?

|                      | 조사완료 사례수 (명) | 가중적용 사례수 (명) | 반려동물       |            |
|----------------------|--------------|--------------|------------|------------|
|                      |              |              | 있다         | 없다         |
| 2015년 9월 8~10일       | 1,011        | 1,011        | 19%        | 81%        |
| <b>2022년 8월 2~4일</b> | <b>1,001</b> | <b>1,001</b> | <b>30%</b> | <b>70%</b> |
| 지역별                  |              |              |            |            |
| 서울                   | 186          | 189          | 27%        | 73%        |
| 인천/경기                | 321          | 317          | 30%        | 70%        |
| 강원                   | 31           | 30           | -          | -          |
| 대전/세종/충청             | 105          | 106          | 27%        | 73%        |
| 광주/전라                | 99           | 98           | 37%        | 63%        |
| 대구/경북                | 98           | 98           | 22%        | 78%        |
| 부산/울산/경남             | 147          | 151          | 31%        | 69%        |
| 제주                   | 14           | 13           | -          | -          |
| 성별                   |              |              |            |            |
| 남성                   | 515          | 496          | 30%        | 70%        |
| 여성                   | 486          | 505          | 30%        | 70%        |
| 연령별                  |              |              |            |            |
| 18~29세               | 131          | 175          | 36%        | 64%        |
| 30대                  | 133          | 144          | 31%        | 69%        |
| 40대                  | 181          | 186          | 33%        | 67%        |
| 50대                  | 224          | 196          | 32%        | 68%        |
| 60대                  | 188          | 167          | 30%        | 70%        |
| 70대 이상               | 144          | 134          | 15%        | 85%        |
| 직업별                  |              |              |            |            |
| 농/임/어업               | 28           | 26           | -          | -          |
| 자영업                  | 164          | 157          | 44%        | 56%        |
| 기능노무/서비스             | 152          | 150          | 32%        | 68%        |
| 사무/관리                | 311          | 328          | 30%        | 70%        |
| 전업주부                 | 186          | 169          | 18%        | 82%        |
| 학생                   | 47           | 61           | 25%        | 75%        |
| 무직/은퇴/기타             | 113          | 111          | 25%        | 75%        |
| 생활 수준별               |              |              |            |            |
| 상/중상                 | 183          | 187          | 41%        | 59%        |
| 중                    | 487          | 493          | 31%        | 69%        |
| 중하                   | 192          | 189          | 24%        | 76%        |
| 하                    | 119          | 114          | 22%        | 78%        |
| 성향별                  |              |              |            |            |
| 보수                   | 289          | 284          | 28%        | 72%        |
| 중도                   | 307          | 307          | 30%        | 70%        |
| 진보                   | 304          | 313          | 34%        | 66%        |
| 모름/응답거절              | 101          | 98           | 23%        | 77%        |
| 동물에게 법적 지위 부여        | 469          | 485          | 37%        | 63%        |
| 생명체 반대               | 378          | 371          | 24%        | 76%        |
| 과학계 허용해야 한다          | 642          | 630          | 28%        | 72%        |
| 동물실험 금지해야 한다         | 239          | 255          | 39%        | 61%        |
| 개 식용 좋게 본다           | 171          | 166          | 20%        | 80%        |
| 좋지 않게 본다             | 638          | 645          | 34%        | 66%        |
| 최근1년간 경험 있다          | 88           | 81           | 26%        | 74%        |
| 개 식용 없다              | 913          | 920          | 30%        | 70%        |
| 동물은 감정 느끼는 존재        | 907          | 912          | 32%        | 68%        |
| 사람처럼 그렇지 않다          | 50           | 48           | 9%         | 91%        |

- 반려동물 여부는 가구 단위 아닌 개인 기준, 종은 파악하지 않음

- 50사례 미만은 수치 제시하지 않음. 한국갤럽 데일리 오피니언 제506호

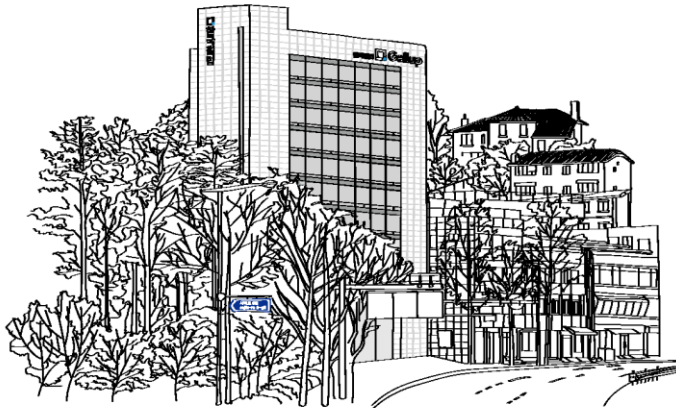
질문) 귀하는 동물이 사람처럼 희로애락 감정을 느끼는 존재라고 생각하십니까, 그렇지 않다고 생각하십니까?

|                      | 조사완료 사례수 (명) | 가중적용 사례수 (명) | 동물은 사람처럼 희로애락 |           |           |
|----------------------|--------------|--------------|---------------|-----------|-----------|
|                      |              |              | 감정 느끼는 존재     | 그렇지 않다    | 모름/응답거절   |
| 2015년 9월 8~10일       | 1,011        | 1,011        | 86%           | 10%       | 4%        |
| <b>2022년 8월 2~4일</b> | <b>1,001</b> | <b>1,001</b> | <b>91%</b>    | <b>5%</b> | <b>4%</b> |
| 지역별                  |              |              |               |           |           |
| 서울                   | 186          | 189          | 95%           | 4%        | 1%        |
| 인천/경기                | 321          | 317          | 94%           | 2%        | 4%        |
| 강원                   | 31           | 30           | -             | -         | -         |
| 대전/세종/충청             | 105          | 106          | 87%           | 6%        | 6%        |
| 광주/전라                | 99           | 98           | 91%           | 5%        | 4%        |
| 대구/경북                | 98           | 98           | 85%           | 7%        | 9%        |
| 부산/울산/경남             | 147          | 151          | 87%           | 10%       | 3%        |
| 제주                   | 14           | 13           | -             | -         | -         |
| 성별                   |              |              |               |           |           |
| 남성                   | 515          | 496          | 90%           | 5%        | 5%        |
| 여성                   | 486          | 505          | 92%           | 4%        | 3%        |
| 연령별                  |              |              |               |           |           |
| 18~29세               | 131          | 175          | 97%           | 1%        | 2%        |
| 30대                  | 133          | 144          | 97%           | 2%        | 1%        |
| 40대                  | 181          | 186          | 94%           | 4%        | 2%        |
| 50대                  | 224          | 196          | 94%           | 3%        | 3%        |
| 60대                  | 188          | 167          | 91%           | 6%        | 3%        |
| 70대 이상               | 144          | 134          | 68%           | 15%       | 16%       |
| 직업별                  |              |              |               |           |           |
| 농/임/어업               | 28           | 26           | -             | -         | -         |
| 자영업                  | 164          | 157          | 88%           | 9%        | 4%        |
| 기능노무/서비스             | 152          | 150          | 95%           | 2%        | 3%        |
| 사무/관리                | 311          | 328          | 95%           | 3%        | 2%        |
| 전업주부                 | 186          | 169          | 89%           | 5%        | 6%        |
| 학생                   | 47           | 61           | 100%          | -         | -         |
| 무직/은퇴/기타             | 113          | 111          | 83%           | 8%        | 8%        |
| 생활 수준별               |              |              |               |           |           |
| 상/중상                 | 183          | 187          | 94%           | 3%        | 3%        |
| 중                    | 487          | 493          | 94%           | 4%        | 2%        |
| 중하                   | 192          | 189          | 91%           | 5%        | 5%        |
| 하                    | 119          | 114          | 81%           | 9%        | 10%       |
| 성향별                  |              |              |               |           |           |
| 보수                   | 289          | 284          | 92%           | 6%        | 2%        |
| 중도                   | 307          | 307          | 94%           | 4%        | 2%        |
| 진보                   | 304          | 313          | 94%           | 3%        | 3%        |
| 모름/응답거절              | 101          | 98           | 70%           | 9%        | 21%       |
| 동물에게 법적 지위 부여        | 469          | 485          | 98%           | 1%        | 2%        |
| 생명체 반대               | 378          | 371          | 86%           | 9%        | 5%        |
| 과학계 허용해야 한다          | 642          | 630          | 92%           | 5%        | 3%        |
| 동물실험 금지해야 한다         | 239          | 255          | 96%           | 3%        | 1%        |
| 개 식용 좋게 본다           | 171          | 166          | 87%           | 10%       | 2%        |
| 좋지 않게 본다             | 638          | 645          | 94%           | 3%        | 3%        |
| 최근1년간 경험 있다          | 88           | 81           | 84%           | 11%       | 5%        |
| 개 식용 없다              | 913          | 920          | 92%           | 4%        | 4%        |
| 반려동물                 |              |              |               |           |           |
| 있다                   | 297          | 301          | 97%           | 1%        | 2%        |
| 없다                   | 704          | 700          | 89%           | 6%        | 5%        |

- 50사례 미만은 수치 제시하지 않음. 한국갤럽 데일리 오피니언 제506호 www.gallup.co.kr

“조사는 결코 화려하거나 스스로 빛나는  
업(業)이 아니다. 사회의 명암, 좌우 대립,  
빈부 문제, 정보 격차, 과거와 미래 등을  
두루 살펴 매 순간 어느 한쪽으로 치우치지  
않도록 스스로 경계하며 꾸준히 공부하고  
탐구하는 일이다. 때로는 관행과 시류에  
맞서야 하고, 때로는 비난과 질시를 묵묵히  
견뎌야 한다. 어렵지만 누군가는 반드시  
해야 할 일, 힘들지만 그만큼 보람된 일이다.”

## 조사인의 길, 박무익



한국갤럽조사연구소는 1974년 6월 박무익 회장이 설립한  
한국 최초의 법인 형태 조사 전문 회사입니다.

1970년대부터 사회 주요 현안 자체 조사 결과를 발표해 왔으며,  
우리 국민의 71%가 한국갤럽을 알고 있습니다.

—  
한국갤럽 홈페이지 갤럽리포트 게시판을 통해 공개한 자료는  
모두 한국갤럽의 자산이므로 상업적 용도의 재판매를 금지합니다(→ [FAQ](#)).

·  
기사, 논문, SNS 공유 등 재판매 이외 용도로는  
누구나, 무료로, 자유롭게 인용하실 수 있습니다.

·  
인용하실 때는 반드시 출처를 밝혀 주십시오.  
가능하면 조사 기간, 방법, 표본크기 등 개요까지 함께 표시하실 것을 권장합니다.

·  
저희는 소수점 아래 수치를 제시하지 않는 것을 원칙으로 하고 있으니,  
인용하실 때도 그에 따라 주실 것을 당부합니다.

—  
한국갤럽 조사에 관심 가져주셔서 고맙습니다.

- 매주 새로운 조사 결과를 전합니다: [이메일 뉴스레터 구독 신청](#) | [카카오톡채널 추가](#)
- 문의: 전화 02-3702-2100(대표)/2571/2621/2622 또는 [홈페이지 Q&A](#)
- 주소: (본관) 03167 서울시 종로구 사직로 70, (신관) 03042 서울시 종로구 자하문로 70

—  
이 문서에는 네이버 나눔글꼴과 한글과컴퓨터 함초롬체를 썼습니다.