

한국갤럽 데일리 오피니언

제503호 2022년 7월 2주

대통령 직무 수행 평가, 긍·부정 평가 이유 | 정당 지지도 | 3개 정당별 호감 여부 - 최근 5년 추이 포함 |
코로나19 정부 대응 평가, 긍·부정 평가 이유, 향후 방역 수준, 백신 추가 접종 의향, 코로나19 감염 경험

조사 개요

- 조사기간: 2022년 7월 12~14일
- 표본추출: 무선전화 RDD 표본 프레임에서 무작위 추출(유선전화 RDD 10% 포함)
- 응답방식: 전화조사원 인터뷰
- 조사대상: 전국 만 18세 이상 1,003명
- 표본오차: $\pm 3.1\%$ 포인트(95% 신뢰수준) - 주요 지표 표준오차·신뢰구간·상대표준오차 제시
- 응답률: 10.8%(총 통화 9,266명 중 1,003명 응답 완료)
- 의뢰처: 한국갤럽 자체 조사

갤럽리포트 G20220715

한국갤럽 데일리 오피니언 독자 여러분, 안녕하세요?

1974년 문을 연 저희 연구소가 지금까지 얻은 명성은
조사에 협조해주시고 관심 있게 봐 주신 분들 덕분입니다.

그에 보답하는 마음에서 1970년대부터 자체 조사 결과로 단행본을
펴냈고, 1990년대에는 조사 전문 데이터베이스를 구축했습니다.
2012년부터는 자체 조사를 정례화해 매주 새로운 결과를 공개하여
누구나 무료로 활용할 수 있도록 했습니다.

여론조사의 홍수 속에 '정확한 자' 하나를 제공하고자 시작한
저희 노력이 여론의 흐름을 읽으시는 데 도움되기를 바랍니다.
한국갤럽에 몸 담고 있는 한 사람, 한 사람은 공정하고 신뢰받는
조사회사로서 사명을 다하기 위해 계속 노력하겠습니다.

한국갤럽 데일리 오피니언은

조사원이 직접 묻고 응답 받는 인터뷰 방식으로 진행합니다.

전국 유권자 대표성을 최대한 확보하고자 무작위발생(RDD: Random Digit Dialing)한 무선전화 번호를 기본 표본추출틀로 합니다.
단, 무선전화만으로는 접근하기 어려운 여성, 고연령대 일부는 무작위발생한 유선전화 조사로 보완합니다(반영 비율 10% 이내).

여론조사 바로보기

자주 물으시는 질문과 답글, 여론조사에 대한 이해를 돕는 한국갤럽 홈페이지 게시물 링크입니다. 클릭하면 연결됩니다.

→ [데일리 오피니언 표본설계: 모집단 정의부터 모수추정까지](#)

→ [전화조사 골백, 폭넓은 여론 수렴을 위한 필수 절차입니다: 콜 차수별 응답자 프로파일·정치적 성향 분석](#)

→ [정치 고관심층 위주 조사는 전체 여론을 왜곡합니다: 정치 관심도와 여론조사](#)

→ [알고 보면 들쭉날쭉하지 않습니다: 차기 정치지도자 선호도 질문 방식과 조사방법 간 차이](#)

→ [유·무선전화 표본 혼합 비율에 따른 여론조사 결과 차이](#)

→ [무선전화 RDD, 가상번호, 알뜰폰: 선거여론조사 관점에서 알뜰폰 가입자와 비가입자 간 성향 차이 분석](#)

→ [조사방법이 다르면 결과도 다릅니다: 같은 시기 상반된 조사 결과가 나오는 이유](#)

→ [표본오차보다 훨씬 작은 변동에 의미를 부여하는 행위는 해석이 아니라 허구\(虛構\)입니다](#)

→ [여론조사 결과는 옳고 그름의 잣대가 아니라, 다양한 의견의 중간점이 어디쯤인지 가능하는 이정표 역할을 할 뿐입니다](#)

→ [평소 정당 지지도는 현시점 유권자의 정당에 대한 태도로, 선거 결과에 대한 예측이 아닙니다](#)

→ [오보\(誤報\)에 가까울 만큼 여론조사에 대한 무지\(無知\)를 드러낸 기사가 많습니다: 부끄러운 여론조사 보도](#)

→ [여론조사는 정치 도구가 아니라 확률과 통계에 기반한 과학적 절차입니다: 한계와 오해](#)

→ [한국갤럽 유무선RDD 전화조사, 선거여론조사 관련 학술 논문 다운로드](#)

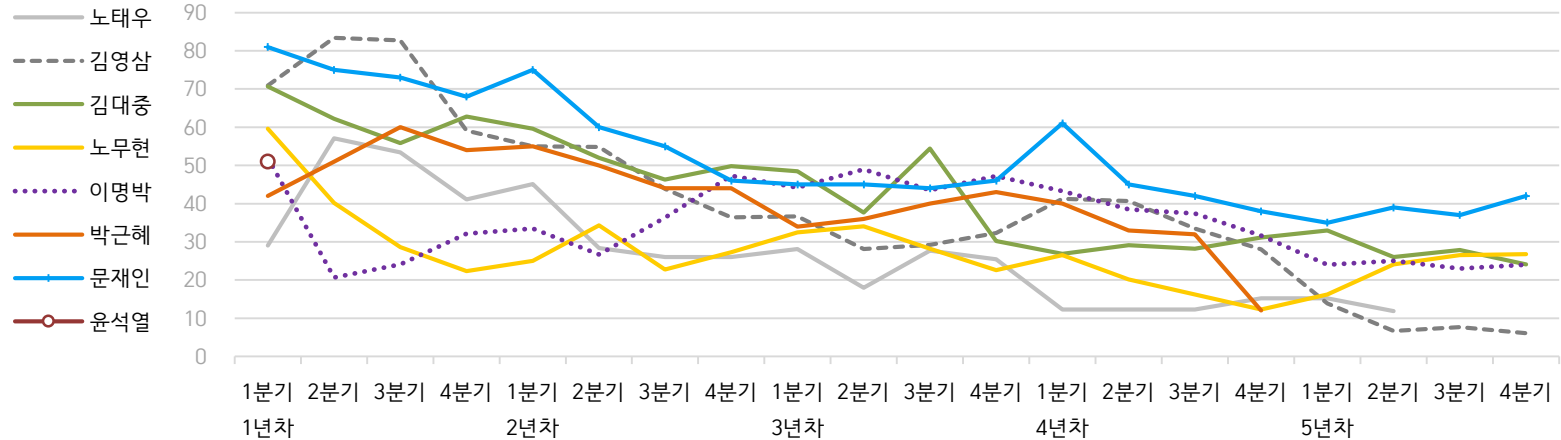
→ [여론조사의 이해와 활용에 관한 다양한 시각을 담은 기사/칼럼/인터뷰](#)

→ [한국갤럽 데일리 오피니언의 시작: 사회적 책임과 중립\(中立\)](#)

→ [The Gallup Legacy at 120 Years: 갤럽 인터내셔널 설립자 조지 갤럽 박사 탄생 120주년을 맞아](#)

한국갤럽 역대 대통령 직무 수행 평가 1988-2022

● 역대 대통령 직무 수행 긍정률 (%)



● 역대 대통령 직무 수행 평가 (%)

| 대통령 | 재임 | 1년차 | | | | 2년차 | | | | 3년차 | | | | 4년차 | | | | 5년차 | | | | | |
|----------------------|----|-----|-----|-----|-----|-----|-----|-----|-----|-----|-----|-----|-----|-----|-----|-----|-----|-----|-----|-----|-----|-----|---|
| | | 분기 | 1분기 | 2분기 | 3분기 | 4분기 | 1분기 | 2분기 | 3분기 | 4분기 | 1분기 | 2분기 | 3분기 | 4분기 | 1분기 | 2분기 | 3분기 | 4분기 | 1분기 | 2분기 | 3분기 | 4분기 | |
| 13대 노태우 1988-1993 | 긍정 | | 29 | 57 | 53 | 41 | 45 | 28 | 26 | - | 28 | 18 | 28 | 25 | 12 | - | - | 15 | - | 12 | - | - | - |
| | 부정 | | 46 | 16 | 25 | 27 | 25 | 41 | 45 | - | 40 | 62 | 55 | 54 | 40 | - | - | 41 | - | 56 | - | - | - |
| 14대 김영삼 1993-1998 | 긍정 | | 71 | 83 | 83 | 59 | 55 | 55 | 44 | 36 | 37 | 28 | 29 | 32 | 41 | 41 | 34 | 28 | 14 | 7 | 8 | 6 | |
| | 부정 | | 7 | 4 | 6 | 18 | 24 | 21 | 25 | 33 | 34 | 41 | 45 | 39 | 33 | 37 | 40 | 47 | 65 | 74 | 78 | 74 | |
| 15대 김대중 1998-2003 | 긍정 | | 71 | 62 | 56 | 63 | 60 | 52 | 46 | 50 | 49 | 38 | 54 | 30 | 27 | 29 | 28 | 31 | 33 | 26 | 28 | 24 | |
| | 부정 | | 7 | 11 | 17 | 14 | 16 | 22 | 29 | 24 | 20 | 26 | 18 | 51 | 55 | 52 | 49 | 49 | 41 | 53 | 52 | 56 | |
| 16대 노무현 2003-2008 | 긍정 | | 60 | 40 | 29 | 22 | 25 | 34 | 23 | 27 | 33 | 34 | 28 | 23 | 27 | 20 | 16 | 12 | 16 | 24 | 27 | 27 | |
| | 부정 | | 19 | 41 | 53 | 62 | 57 | 46 | 60 | 57 | 55 | 53 | 61 | 67 | 63 | 70 | 74 | 79 | 78 | 66 | 64 | 62 | |
| 17대 이명박 2008-2013 | 긍정 | | 52 | 21 | 24 | 32 | 34 | 27 | 36 | 47 | 44 | 49 | 44 | 47 | 43 | 39 | 37 | 32 | 25 | 25 | 23 | 24 | |
| | 부정 | | 29 | 69 | 65 | 55 | 55 | 55 | 55 | 45 | 45 | 41 | 43 | 41 | 49 | 54 | 55 | 60 | 62 | 58 | 59 | 63 | |
| 18대 박근혜 2013-2017 | 긍정 | | 42 | 51 | 60 | 54 | 55 | 50 | 44 | 44 | 34 | 36 | 40 | 43 | 40 | 33 | 32 | 12 | | | | | |
| | 부정 | | 23 | 23 | 21 | 33 | 34 | 39 | 46 | 45 | 56 | 54 | 51 | 46 | 49 | 53 | 55 | 80 | | | | | |
| 19대 문재인 2017-2022 | 긍정 | | 81 | 75 | 73 | 68 | 75 | 60 | 55 | 46 | 45 | 45 | 44 | 46 | 61 | 45 | 42 | 38 | 35 | 39 | 37 | 42 | |
| | 부정 | | 11 | 17 | 19 | 23 | 15 | 30 | 36 | 44 | 45 | 46 | 48 | 46 | 30 | 45 | 48 | 53 | 56 | 53 | 56 | 51 | |
| 20대 윤석열 2022-2027 | 긍정 | | 50 | | | | | | | | | | | | | | | | | | | | |
| | 부정 | | 36 | | | | | | | | | | | | | | | | | | | | |

질문) 귀하는 ○○○ 대통령이 대통령으로서의 직무를 잘 수행하고 있다고 보십니까, 아니면 잘못 수행하고 있다고 보십니까?

(긍정/부정을 답하지 않은 경우 재질문) 굳이 말씀하신다면, '잘하고 있다'와 '잘못하고 있다' 중 어느 쪽입니까?

- 역대 대통령 평가에는 모두 동일 질문 방식 적용(2점 척도, 재질문 1회). '잘하고 있다' → 긍정, '잘못하고 있다' → 부정 평가 비율

- 1988~2011년은 분기 내 여러 조사 결과의 중위수, 2012년 이후는 한국갤럽 데일리 오피니언 매주 조사의 분기별 평균 기준 제시

- 박근혜 대통령 4년차 4분기 직무 긍정률: 2016년 10월 4주간 평균 24% → 11~12월 6주간 평균 5%. 이후 직무 정치, 2017년 3월 10일 탄핵

- 2013년 18대까지는 2월 취임, 2017년 19대부터 5월 취임. 이후 재임 연차별 1분기는 그해 4~6월, 4분기는 이듬해 1~3월 기준. 한국갤럽 www.gallup.co.kr

주간 응답자 특성표

주요 분석 단위별 표본오차(95% 신뢰수준 기준)와 지역/성/지지정당/직업/생활수준/성향과 연령 분포 구성입니다. 2022년 4월 행정안전부 주민등록인구 기준 8개 권역/성/연령별 셀 가중 결과

- 질문)** - 귀하는 어느 시도에 살고 계십니까? 주소지 기준으로 말씀해 주십시오. (저희가 전화번호를 무작위 추출해 지역을 알지 못합니다.)
- 실례지만, 귀하의 연세는 올해 만으로 어떻게 되십니까?
 - 귀하의 직업은 무엇입니까?
 - 우리 국민들의 생활수준을 상, 중상, 중, 중하, 하의 다섯 단계로 나눈다면 귀댁 생활수준은 어디에 속한다고 생각하십니까?
 - 귀하 본인의 정치적 성향은 다음 중 어디에 해당한다고 생각하십니까? (보기 로테이션 제시) 매우 보수적 / 약간 보수적 / 중도적 / 약간 진보적 / 매우 진보적

| 응답자 특성표 2022년 7월 2주 (12~14일) | 조사완료 | | 가중값 적용 기준 | | 가중값 배율 (B/A) | 표본오차 95% 신뢰수준 |
|------------------------------------|----------------|------|----------------|------|--------------------|---------------------|
| | 사례수 (명) (A) | 비율 | 사례수 (명) (B) | 비율 | | |
| 전체 | 1,003 | 100% | 1,003 | 100% | 1.00 | ±3.1%P |
| 지역별 | | | | | | |
| 서울 | 193 | 19% | 189 | 19% | 0.98 | ±7.1%P |
| 인천/경기 | 308 | 31% | 317 | 32% | 1.03 | ±5.6%P |
| 강원 | 30 | 3% | 30 | 3% | 1.01 | ±17.9%P |
| 대전/세종/충청 | 107 | 11% | 106 | 11% | 1.00 | ±9.5%P |
| 광주/전라 | 101 | 10% | 98 | 10% | 0.97 | ±9.8%P |
| 대구/경북 | 99 | 10% | 98 | 10% | 0.99 | ±9.8%P |
| 부산/울산/경남 | 151 | 15% | 151 | 15% | 1.00 | ±8.0%P |
| 제주 | 14 | 1% | 13 | 1% | 0.91 | ±26.2%P |
| 성별 | | | | | | |
| 남성 | 524 | 52% | 497 | 50% | 0.95 | ±4.3%P |
| 여성 | 479 | 48% | 506 | 50% | 1.06 | ±4.5%P |
| 연령별 | | | | | | |
| 18~29세 | 134 | 13% | 171 | 17% | 1.28 | ±8.5%P |
| 30대 | 135 | 13% | 151 | 15% | 1.12 | ±8.4%P |
| 40대 | 170 | 17% | 185 | 18% | 1.09 | ±7.5%P |
| 50대 | 229 | 23% | 196 | 20% | 0.86 | ±6.5%P |
| 60대 | 188 | 19% | 164 | 16% | 0.87 | ±7.1%P |
| 70대 이상 | 147 | 15% | 134 | 13% | 0.91 | ±8.1%P |

- 표본오차는 조사완료 사례수 기준. 한국갤럽 데일리 오피니언 제503호

- 가중값 적용 기준 사례수는 2022년 4월 행안부 주민등록인구 지역/성/연령비를 따름

| 응답자 특성표 2022년 7월 2주 (12~14일) | 조사완료 사례수 (명) | 주민등록인구 기준 가중값 적용 결과 | | | | | | |
|------------------------------------|--------------------|---------------------|--------|-----|-----|-----|-----|------|
| | | 가중적용 사례수 | 연령 분포 | | | | | |
| | | | 18~29세 | 30대 | 40대 | 50대 | 60대 | 70대+ |
| 전체 | 1,003 | 1,003 | 17% | 14% | 19% | 20% | 16% | 13% |
| 지역별 | | | | | | | | |
| 서울 | 193 | 189 | 19% | 17% | 18% | 18% | 15% | 13% |
| 인천/경기 | 308 | 317 | 18% | 16% | 20% | 20% | 15% | 11% |
| 강원 | 30 | 30 | - | - | - | - | - | - |
| 대전/세종/충청 | 107 | 106 | 17% | 15% | 19% | 19% | 17% | 14% |
| 광주/전라 | 101 | 98 | 16% | 12% | 17% | 20% | 17% | 18% |
| 대구/경북 | 99 | 98 | 15% | 8% | 22% | 20% | 18% | 16% |
| 부산/울산/경남 | 151 | 151 | 16% | 14% | 18% | 20% | 18% | 14% |
| 제주 | 14 | 13 | - | - | - | - | - | - |
| 성별 | | | | | | | | |
| 남성 | 524 | 497 | 18% | 15% | 19% | 20% | 16% | 11% |
| 여성 | 479 | 506 | 16% | 13% | 19% | 19% | 17% | 16% |
| 주요 지지 정당별 | | | | | | | | |
| 국민의힘 | 401 | 382 | 15% | 10% | 10% | 18% | 25% | 20% |
| 더불어민주당 | 324 | 334 | 16% | 15% | 27% | 20% | 13% | 9% |
| 정의당 | 52 | 51 | 5% | 22% | 27% | 35% | 6% | 5% |
| 무당(無黨)층 | 223 | 233 | 27% | 18% | 19% | 18% | 8% | 11% |
| 직업별 | | | | | | | | |
| 농/임/어업 | 47 | 42 | - | - | - | - | - | - |
| 자영업 | 144 | 137 | 7% | 16% | 16% | 34% | 23% | 4% |
| 기능노무/서비스 | 150 | 143 | 11% | 14% | 19% | 30% | 22% | 4% |
| 사무/관리 | 305 | 322 | 16% | 26% | 34% | 19% | 4% | 1% |
| 전업주부 | 182 | 168 | - | 5% | 13% | 17% | 32% | 33% |
| 학생 | 57 | 72 | 97% | 3% | - | - | - | - |
| 무직/은퇴/기타 | 118 | 119 | 23% | 6% | 8% | 8% | 16% | 39% |
| 생활 수준별 | | | | | | | | |
| 상/중상 | 180 | 180 | 25% | 14% | 22% | 18% | 13% | 9% |
| 중 | 472 | 478 | 19% | 16% | 19% | 19% | 16% | 11% |
| 중하 | 189 | 190 | 10% | 18% | 21% | 24% | 17% | 10% |
| 하 | 132 | 125 | 12% | 4% | 16% | 20% | 23% | 25% |
| 성향별 | | | | | | | | |
| 보수 | 313 | 304 | 16% | 13% | 14% | 19% | 22% | 17% |
| 중도 | 297 | 301 | 21% | 17% | 24% | 20% | 13% | 6% |
| 진보 | 265 | 271 | 15% | 15% | 24% | 23% | 16% | 7% |
| 모름/응답거절 | 128 | 127 | 19% | 10% | 7% | 13% | 13% | 39% |
| 평소 정치에 관심이 | | | | | | | | |
| 많이 있다 | 276 | 264 | 9% | 10% | 21% | 24% | 20% | 16% |
| 약간 있다 | 449 | 445 | 15% | 16% | 22% | 20% | 18% | 10% |
| 별로 없다 | 171 | 185 | 33% | 13% | 15% | 15% | 13% | 12% |
| 전혀 없다/모름 | 107 | 109 | 22% | 20% | 11% | 17% | 7% | 24% |

- 50사례 미만은 수치 제시하지 않음. 한국갤럽 데일리 오피니언 제503호 www.gallup.co.kr

조사완료 응답자 특성표

| 2022년 7월 2주 (12~14일) | | 조사완료 사례수 (명) | | | 가중적용 기준 사례수 (명) | | |
|-------------------------|--------|--------------|-----|-----|-----------------|-----|-----|
| | | 계 | 남성 | 여성 | 계 | 남성 | 여성 |
| 전국 | 합계 | 1,003 | 524 | 479 | 1,003 | 497 | 506 |
| | 18~29세 | 134 | 85 | 49 | 171 | 90 | 82 |
| | 30대 | 135 | 79 | 56 | 151 | 78 | 73 |
| | 40대 | 170 | 98 | 72 | 185 | 94 | 91 |
| | 50대 | 229 | 114 | 115 | 196 | 99 | 97 |
| | 60대 | 188 | 87 | 101 | 164 | 81 | 84 |
| | 70대 이상 | 147 | 61 | 86 | 134 | 56 | 79 |
| 서울 | 소계 | 193 | 94 | 99 | 189 | 91 | 98 |
| | 18~29세 | 31 | 18 | 13 | 36 | 17 | 19 |
| | 30대 | 33 | 17 | 16 | 33 | 16 | 16 |
| | 40대 | 33 | 17 | 16 | 33 | 17 | 17 |
| | 50대 | 38 | 18 | 20 | 34 | 17 | 17 |
| | 60대 | 31 | 13 | 18 | 29 | 14 | 15 |
| | 70대 이상 | 27 | 11 | 16 | 24 | 10 | 14 |
| 인천/경기 | 소계 | 308 | 167 | 141 | 317 | 159 | 158 |
| | 18~29세 | 45 | 31 | 14 | 56 | 30 | 27 |
| | 30대 | 44 | 29 | 15 | 52 | 27 | 25 |
| | 40대 | 55 | 34 | 21 | 63 | 32 | 31 |
| | 50대 | 75 | 37 | 38 | 63 | 32 | 31 |
| | 60대 | 53 | 23 | 30 | 48 | 24 | 24 |
| | 70대 이상 | 36 | 13 | 23 | 34 | 14 | 20 |
| 강원 | 소계 | 30 | 15 | 15 | 30 | 15 | 15 |
| | 18~29세 | 3 | 2 | 1 | 5 | 3 | 2 |
| | 30대 | 2 | | 2 | 4 | 2 | 2 |
| | 40대 | 4 | 2 | 2 | 5 | 3 | 2 |
| | 50대 | 8 | 4 | 4 | 6 | 3 | 3 |
| | 60대 | 6 | 4 | 2 | 6 | 3 | 3 |
| | 70대 이상 | 7 | 3 | 4 | 5 | 2 | 3 |
| 대전/세종/충청 | 소계 | 107 | 57 | 50 | 106 | 54 | 53 |
| | 18~29세 | 14 | 7 | 7 | 18 | 10 | 8 |
| | 30대 | 16 | 9 | 7 | 16 | 8 | 7 |
| | 40대 | 18 | 11 | 7 | 20 | 10 | 10 |
| | 50대 | 24 | 13 | 11 | 20 | 11 | 10 |
| | 60대 | 21 | 10 | 11 | 18 | 9 | 9 |
| | 70대 이상 | 14 | 7 | 7 | 15 | 6 | 9 |

(오른쪽 표로 이어짐)

| (왼쪽 표에서 이어짐) | | 조사완료 사례수 (명) | | | 가중적용 기준 사례수 (명) | | |
|--------------|--------|--------------|----|----|-----------------|----|----|
| | | 계 | 남성 | 여성 | 계 | 남성 | 여성 |
| 광주/전라 | 소계 | 101 | 54 | 47 | 98 | 49 | 49 |
| | 18~29세 | 9 | 6 | 3 | 16 | 9 | 7 |
| | 30대 | 11 | 6 | 5 | 12 | 6 | 6 |
| | 40대 | 17 | 9 | 8 | 17 | 9 | 8 |
| | 50대 | 25 | 14 | 11 | 19 | 10 | 9 |
| | 60대 | 20 | 10 | 10 | 17 | 8 | 8 |
| | 70대 이상 | 19 | 9 | 10 | 17 | 7 | 10 |
| 대구/경북 | 소계 | 99 | 51 | 48 | 98 | 49 | 49 |
| | 18~29세 | 13 | 10 | 3 | 15 | 8 | 7 |
| | 30대 | 5 | 4 | 1 | 13 | 7 | 6 |
| | 40대 | 17 | 9 | 8 | 17 | 9 | 8 |
| | 50대 | 23 | 10 | 13 | 20 | 10 | 10 |
| | 60대 | 23 | 11 | 12 | 18 | 9 | 9 |
| | 70대 이상 | 18 | 7 | 11 | 16 | 6 | 9 |
| 부산/울산/경남 | 소계 | 151 | 78 | 73 | 151 | 75 | 76 |
| | 18~29세 | 17 | 10 | 7 | 24 | 13 | 11 |
| | 30대 | 22 | 12 | 10 | 21 | 11 | 10 |
| | 40대 | 23 | 14 | 9 | 27 | 14 | 13 |
| | 50대 | 34 | 17 | 17 | 30 | 15 | 15 |
| | 60대 | 31 | 15 | 16 | 27 | 13 | 14 |
| | 70대 이상 | 24 | 10 | 14 | 21 | 9 | 13 |
| 제주 | 소계 | 14 | 8 | 6 | 13 | 6 | 6 |
| | 18~29세 | 2 | 1 | 1 | 2 | 1 | 1 |
| | 30대 | 2 | 2 | | 2 | 1 | 1 |
| | 40대 | 3 | 2 | 1 | 3 | 1 | 1 |
| | 50대 | 2 | 1 | 1 | 3 | 1 | 1 |
| | 60대 | 3 | 1 | 2 | 2 | 1 | 1 |
| | 70대 이상 | 2 | 1 | 1 | 2 | 1 | 1 |

중앙선거여론조사심의위원회 선거여론조사기준에 따라 지역(8개 권역)/성/연령별 조사완료 사례수와 가중값 적용 기준 사례수를 함께 제시합니다.

각 사례수 합계나 소계는 최대 ±2까지 차이가 날 수 있습니다.

1,000명을 권역(8)*성(2)*연령대(6)=96개 셀별 할당 시

소수점 아래 반올림이 발생하기 때문입니다.

이는 조사 결과 해석에는 어떤 영향도 주지 않는 자연스럽고 불가피한 현상입니다.

가중값 적용 기준 사례수는 2022년 4월 말 행안부 주민등록인구 기반입니다.

한국갤럽 데일리 오피니언은

유·무선전화 RDD 번호를 단순확률추출해 조사하고

전국 유권자를 대표할 수 있도록 지역, 성, 연령대 등 세부 특성 층별로

사후층화 가중을 적용하여 모집단 특성인 모수를 추정합니다.

→ [데일리 오피니언 표본설계: 모집단 정의부터 모수추정까지](#)

주요 조사 결과(대통령 직무 수행 평가, 정당 지지도)에 대한

모수 추정치의 신뢰 범위와 정도를 나타내는 95% 신뢰구간과 상대표준오차를

고려하여 해석하시길 바랍니다.

95% 신뢰구간

모수가 이 구간 안에 있을 확률이 95%라는 의미입니다.

이 구간 안에서의 수치 변동은 실제 변화인지 오차인지 단정할 수 없습니다.

상대표준오차

통계 신뢰성 지표로, 수치가 작을수록 더 신뢰할 수 있습니다.

(참고) 캐나다 통계청 표본조사 상대표준오차 기준

- 0.0 ~ 4.9%: 매우 우수(Excellent)

- 5.0 ~ 9.9%: 우수(Very Good)

- 10.0 ~ 14.9%: 좋음(Good)

- 15.0 ~ 24.9%: 허용 가능(Acceptable)

- 25.0 ~ 34.9%: 주의사항과 함께 사용 가능(Use with caution)

- 35.0% 이상: 공표 시 신뢰 불가(Too unreliable to publish)

출처: Butcher, B. & Elliot, D. (1986)

<표본오차 매뉴얼: A sampling errors manual>(통계청 표본관리과 역). p.8.

● 대통령 직무 수행 평가 표준오차, 신뢰구간, 상대표준오차

| 2022년 7월 2주 (12~14일) | 조사완료 사례수 (명) | 대통령 직무 수행 평가 | 추정치 | 표준 오차 | 95% 신뢰구간 | | 상대 표준오차 |
|-------------------------|--------------------|-------------------|------------|----------------|------------|------------|----------------|
| | | | | | 하한 | 상한 | |
| 전체 | 1,003 | 잘하고 있다 잘못하고 있다 | 32% 53% | 1.5% 1.6% | 29% 50% | 35% 57% | 4.6% 2.9% |
| 지역별 서울 | 193 | 잘하고 있다 잘못하고 있다 | 30% 55% | 3.3% 3.5% | 24% 48% | 37% 62% | 11.0% 6.4% |
| 인천/경기 | 308 | 잘하고 있다 잘못하고 있다 | 29% 56% | 2.6% 2.9% | 24% 50% | 34% 61% | 8.9% 5.1% |
| 강원 | 30 | 잘하고 있다 잘못하고 있다 | | 9.2% 10.4% | | | 24.8% 23.2% |
| 대전/세종/충청 | 107 | 잘하고 있다 잘못하고 있다 | 35% 54% | 4.2% 4.6% | 28% 45% | 44% 62% | 11.8% 8.5% |
| 광주/전라 | 101 | 잘하고 있다 잘못하고 있다 | 15% 72% | 4.1% 4.7% | 9% 62% | 25% 80% | 27.1% 6.6% |
| 대구/경북 | 99 | 잘하고 있다 잘못하고 있다 | 53% 31% | 5.4% 5.1% | 42% 22% | 63% 42% | 10.3% 16.3% |
| 부산/울산/경남 | 151 | 잘하고 있다 잘못하고 있다 | 34% 50% | 3.8% 4.0% | 27% 42% | 42% 58% | 11.3% 8.1% |
| 제주 | 14 | 잘하고 있다 잘못하고 있다 | | 11.7% 14.5% | | | 58.6% 22.5% |
| 성별 남성 | 524 | 잘하고 있다 잘못하고 있다 | 33% 54% | 2.0% 2.1% | 29% 50% | 37% 58% | 6.2% 3.9% |
| 여성 | 479 | 잘하고 있다 잘못하고 있다 | 31% 53% | 2.1% 2.3% | 27% 48% | 35% 57% | 6.9% 4.4% |
| 연령별 18~29세 | 134 | 잘하고 있다 잘못하고 있다 | 32% 44% | 4.3% 4.7% | 24% 35% | 41% 53% | 13.5% 10.5% |
| 30대 | 135 | 잘하고 있다 잘못하고 있다 | 27% 56% | 4.0% 4.4% | 20% 48% | 35% 65% | 14.9% 7.8% |
| 40대 | 170 | 잘하고 있다 잘못하고 있다 | 18% 71% | 3.0% 3.6% | 13% 63% | 25% 77% | 16.7% 5.1% |
| 50대 | 229 | 잘하고 있다 잘못하고 있다 | 29% 64% | 2.9% 3.1% | 24% 58% | 35% 70% | 10.0% 4.8% |
| 60대 | 188 | 잘하고 있다 잘못하고 있다 | 39% 49% | 3.4% 3.5% | 33% 42% | 46% 55% | 8.6% 7.2% |
| 70대 이상 | 147 | 잘하고 있다 잘못하고 있다 | 51% 29% | 3.9% 3.5% | 43% 22% | 58% 36% | 7.7% 12.4% |

- 50사례 미만은 추정치 제시하지 않음. 한국갤럽 데일리 오피니언 제503호 www.gallup.co.kr

● 주요 정당 지지도 표준오차, 신뢰구간, 상대표준오차 (1/2)

| 2022년 7월 2주 (12~14일) | 조사완료 사례수 (명) | 지지 정당 | 추정치 | 표준 오차 | 95% 신뢰구간 | | 상대 표준오차 |
|-------------------------|--------------------|---------|-----|----------|----------|-----|------------|
| | | | | | 하한 | 상한 | |
| 전체 | 1,003 | 국민의힘 | 38% | 1.4% | 35% | 41% | 3.7% |
| | | 더불어민주당 | 33% | 1.5% | 30% | 36% | 4.4% |
| | | 정의당 | 5% | 0.7% | 4% | 7% | 13.4% |
| | | 무당(無黨)층 | 23% | 1.4% | 21% | 26% | 6.0% |
| 지역별 서울 | 193 | 국민의힘 | 43% | 3.6% | 36% | 50% | 8.3% |
| | | 더불어민주당 | 30% | 3.3% | 24% | 37% | 11.3% |
| | | 정의당 | 4% | 1.5% | 2% | 8% | 34.9% |
| | | 무당층 | 23% | 3.1% | 18% | 30% | 13.3% |
| 인천/경기 | 308 | 국민의힘 | 33% | 2.5% | 28% | 38% | 7.7% |
| | | 더불어민주당 | 36% | 2.8% | 31% | 42% | 7.7% |
| | | 정의당 | 5% | 1.4% | 3% | 9% | 24.9% |
| | | 무당층 | 26% | 2.6% | 21% | 31% | 10.2% |
| 강원 | 30 | 국민의힘 | | 9.7% | | | 23.5% |
| | | 더불어민주당 | | 9.2% | | | 38.3% |
| | | 정의당 | | | | | |
| | | 무당층 | | 10.2% | | | 29.5% |
| 대전/세종/충청 | 107 | 국민의힘 | 36% | 4.5% | 27% | 45% | 12.6% |
| | | 더불어민주당 | 42% | 4.8% | 33% | 51% | 11.5% |
| | | 정의당 | 2% | 1.3% | 1% | 7% | 55.8% |
| | | 무당층 | 19% | 3.9% | 13% | 28% | 20.1% |
| 광주/전라 | 101 | 국민의힘 | 7% | 2.7% | 3% | 14% | 37.5% |
| | | 더불어민주당 | 58% | 5.3% | 47% | 67% | 9.3% |
| | | 정의당 | 13% | 3.2% | 8% | 21% | 24.3% |
| | | 무당층 | 21% | 4.4% | 14% | 31% | 20.8% |
| 대구/경북 | 99 | 국민의힘 | 67% | 4.8% | 57% | 76% | 7.1% |
| | | 더불어민주당 | 9% | 3.0% | 5% | 17% | 32.8% |
| | | 정의당 | 6% | 2.2% | 3% | 12% | 38.2% |
| | | 무당층 | 17% | 4.3% | 10% | 27% | 26.0% |
| 부산/울산/경남 | 151 | 국민의힘 | 46% | 3.6% | 39% | 53% | 7.9% |
| | | 더불어민주당 | 29% | 3.6% | 23% | 37% | 12.2% |
| | | 정의당 | 3% | 1.3% | 1% | 7% | 43.1% |
| | | 무당층 | 22% | 3.4% | 16% | 29% | 15.2% |
| 제주 | 14 | 국민의힘 | | 14.8% | | | 36.4% |
| | | 더불어민주당 | | 9.1% | | | 78.3% |
| | | 정의당 | | | | | |
| | | 무당층 | | 15.8% | | | 33.2% |

- 50사례 미만은 추정치 제시하지 않음. 한국갤럽 데일리 오피니언 제503호 www.gallup.co.kr

● 주요 정당 지지도 표준오차, 신뢰구간, 상대표준오차 (2/2)

| 2022년 7월 2주 (12~14일) | 조사완료 사례수 (명) | 지지 정당 | 추정치 | 표준 오차 | 95% 신뢰구간 | | 상대 표준오차 |
|-------------------------|--------------------|--------|-----|----------|----------|-----|------------|
| | | | | | 하한 | 상한 | |
| 성별 남성 | 524 | 국민의힘 | 43% | 2.0% | 39% | 47% | 4.7% |
| | | 더불어민주당 | 28% | 1.9% | 25% | 32% | 6.6% |
| | | 정의당 | 4% | 0.9% | 3% | 6% | 21.4% |
| | | 무당층 | 24% | 1.9% | 21% | 28% | 7.8% |
| 여성 | 479 | 국민의힘 | 33% | 2.0% | 30% | 37% | 5.9% |
| | | 더불어민주당 | 38% | 2.3% | 34% | 43% | 6.0% |
| | | 정의당 | 6% | 1.1% | 4% | 9% | 17.2% |
| | | 무당층 | 22% | 2.1% | 18% | 26% | 9.3% |
| 연령별 18~29세 | 134 | 국민의힘 | 33% | 3.7% | 26% | 41% | 11.3% |
| | | 더불어민주당 | 30% | 3.9% | 23% | 38% | 13.1% |
| | | 정의당 | 1% | 1.0% | 0% | 6% | 72.1% |
| | | 무당층 | 36% | 4.4% | 27% | 45% | 12.5% |
| 30대 | 135 | 국민의힘 | 27% | 3.7% | 21% | 35% | 13.4% |
| | | 더불어민주당 | 34% | 4.1% | 27% | 43% | 12.0% |
| | | 정의당 | 8% | 2.4% | 4% | 14% | 30.6% |
| | | 무당층 | 30% | 4.0% | 23% | 38% | 13.5% |
| 40대 | 170 | 국민의힘 | 21% | 3.2% | 16% | 28% | 15.2% |
| | | 더불어민주당 | 48% | 4.0% | 41% | 56% | 8.2% |
| | | 정의당 | 7% | 2.0% | 4% | 12% | 28.0% |
| | | 무당층 | 23% | 3.4% | 17% | 30% | 14.7% |
| 50대 | 229 | 국민의힘 | 36% | 3.0% | 30% | 42% | 8.3% |
| | | 더불어민주당 | 34% | 3.0% | 29% | 40% | 8.8% |
| | | 정의당 | 9% | 1.8% | 6% | 14% | 20.0% |
| | | 무당층 | 21% | 2.7% | 16% | 27% | 13.0% |
| 60대 | 188 | 국민의힘 | 59% | 3.4% | 52% | 66% | 5.8% |
| | | 더불어민주당 | 27% | 3.2% | 22% | 34% | 11.5% |
| | | 정의당 | 2% | 1.0% | 1% | 5% | 48.8% |
| | | 무당층 | 11% | 2.3% | 7% | 17% | 20.9% |
| 70대 이상 | 147 | 국민의힘 | 58% | 3.8% | 50% | 65% | 6.5% |
| | | 더불어민주당 | 21% | 3.1% | 16% | 28% | 14.7% |
| | | 정의당 | 2% | 1.1% | 1% | 6% | 58.0% |
| | | 무당층 | 19% | 3.2% | 14% | 26% | 16.8% |

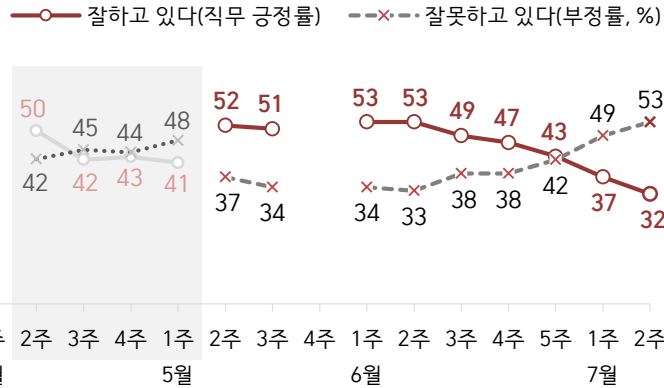
- 한국갤럽 데일리 오피니언 제503호 www.gallup.co.kr

대통령 직무 수행 평가, 정당 지지도: 최근 20주 지표 추이

매주 화~목 조사 | 무선전화 RDD 조사(유선전화 RDD 보완) | 매주 유효표본 약 1,000명 | 표본오차 ±3.1%포인트(95% 신뢰수준)

질문) 귀하는 윤석열 대통령이 대통령으로서의 직무를 잘 수행하고 있다고 보십니까, 아니면 잘못 수행하고 있다고 보십니까? (긍정/부정을 답하지 않은 경우 재질문) 굳이 말씀하신다면, '잘하고 있다'와 '잘못하고 있다' 중 어느 쪽입니까?

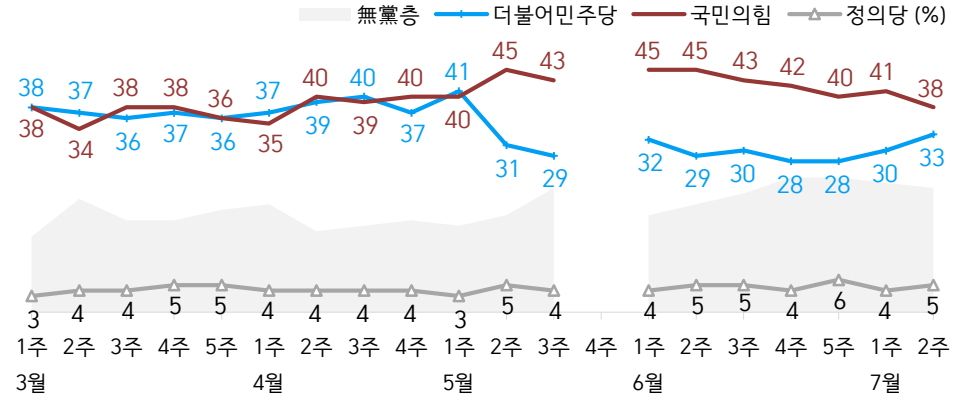
● 대통령 직무 수행 평가: 2022년, 최근 20주



- 2022년 3월 9일 당선, 5월 10일 취임. 4월부터 5월 1주까지는 당선인, 2주부터 대통령 직무 수행 평가
- 매주 전국 성인 약 1,000명 전화조사. 한국갤럽 데일리 오피니언 제503호 www.gallup.co.kr

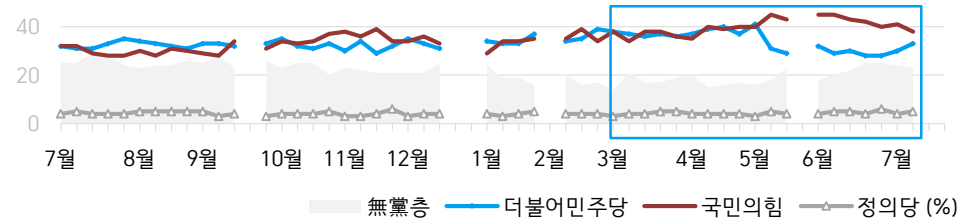
질문) 귀하는 다음 중 어느 정당 또는 단체를 지지하십니까? 보기를 순환하여 불러드리겠습니다. ('모름/없음'인 경우 재질문) 그럼, 본인 성향은 어느 정당/단체에 조금이라도 더 가깝습니까?
- 원내 2인 이상 정당 기준 보기 제시

● 정당 지지도: 2022년, 최근 20주



- 2022년 4월 18일 국민의힘·국민의당 공식 합당 선언. 이후 국민의당 제외

● 주요 정당 지지도: 2021~2022년



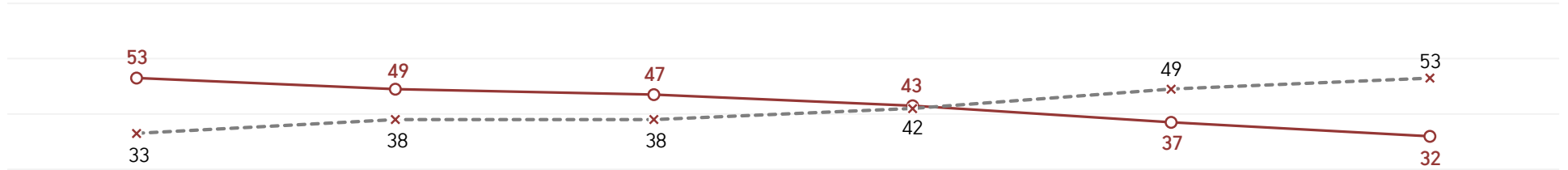
- 무당(無黨)층='현재 지지하는 정당 없음/모름/응답거절'
- 2021년 9월 4주(추석), 12월 4~5주(연말), 2022년 2월 1주(설), 5월 4주 조사 됨
- 매주 전국 성인 약 1,000명 전화조사. 한국갤럽 데일리 오피니언 제503호 www.gallup.co.kr

최근 6주간 대통령 직무 수행 평가와 주요 정치 이슈

질문) 귀하는 윤석열 대통령이 대통령으로서의 직무를 잘 수행하고 있다고 보십니까, 혹은 잘못 수행하고 있다고 보십니까?
(긍정/부정을 답하지 않은 경우 재질문) 굳이 말씀하신다면, '잘하고 있다'와 '잘못하고 있다' 중 어느 쪽입니까?

● 대통령 직무 수행 평가: 2022년, 최근 6주

—○— 잘하고 있다(직무 긍정률) -x- 잘못하고 있다(부정률, %)



| 6월 2주(7~9일) | 3주(14~16일) | 4주(21~23일) | 5주(28~30일) | 7월 1주(5~7일) | 2주(12~14일) |
|-------------|------------|------------|------------|-------------|------------|
|-------------|------------|------------|------------|-------------|------------|

- | | | | | | |
|--|--|---|--|--|---|
| <ul style="list-style-type: none"> 4 법무부, 교정직 처우 개선 추진 6 한-미, 북한 탄도미사일 도발에 동해상 대응 발사 -尹, 현충일 추념사 '대북 강경 대응' 7 민주 비대위원장 이상호 선임 - 화물연대 총파업 시작 - 이낙연 전 대표 미국행 8 원숭이두창 2급 감염병 지정 9 尹, MB 사면 시사 - 촉박소년 연영 하향 추진 * 이준석 등 국민의힘 대표단 우크라이나 방문 * 국회 원 구성 협상 난항 * 이복현 금감원장 등 검찰 편중 인사 논란 | <ul style="list-style-type: none"> 12 정의당, '이은주 비대위' 체제 -尹, 송강호·박찬욱 등 영화인 초청 만찬 14 국토부-화물연대 협상 타결 - '용산 대통령실' 당분간 유지 16 부동산 보유세 부담 완화, 생애 첫 주택 LTV·대출한도 확대 등 경제정책방향 발표 17 감사원, 서해 공무원 피격 사건 감사 착수 * 김건희 봉하마을 동행·팬클럽 등 비선 논란 * 환율 급등, 미국 금리 인상, KOSPI 2,500선 붕괴 등 국내외 금융시장 불안정 심화 | <ul style="list-style-type: none"> 19 尹, 용산 대통령실 이전 기념 주민 초대 행사 20 더불어민주당 윤리심판원, 최강욱 6개월 당원 자격 정지 21 상생 임대인 양도세 비과세 요건 완화, 월세 세액공제율 상향 등 부동산 대책 발표 - 행안부, 경찰국 신설 추진 - 누리호 발사 성공 22 원숭이두창 국내 첫 확진 -尹, 전 정부 탈원전 정책 비판 / 원전 산업 지원 정책 발표 - 국민의힘 윤리위, 이준석 징계 판단 연기 24 선관위, 김승희 '정치자금법 위반' 조사 착수 * 2030 부산엑스포 유치전 * KOSPI 연중 최저(2,300선), 원달러 환율 1,300원 돌파 | <ul style="list-style-type: none"> 27 尹, 나토 회의 참석차 출국 / 김창룡 경찰청장 사표 수리 보류 - 산자부, 전기·가스요금 인상 예고 28 MB 3개월 형집행정지 29 한미일 정상회담 - 내년 최저임금 9,620원 결정 30 누리호 초소형 위성 첫 사출 성공 1 민선 8기 지자체장 취임 * 국회 원구성 협상 난항 * 더불어민주당 당권 경쟁 본격화 * 주 52시간 근무제 개편 혼선 | <ul style="list-style-type: none"> 4 복지부장관 후보 김승희 사퇴 /尹, 교육부장관 박순애 임명 - 민주당 비대위, 박지현 출마 불허 - 여야, 국회의장 김진표 합의 선출 5 尹, 김창룡 경찰청장 사표 수리 - 6월 물가 IMF 이후 첫 6% 상승 6 민주, '금리 폭리 방지' 등 7대 긴급 민생입법 선정 - 국정원, 박지원·서훈 고발 8 국민의힘 윤리위, 이준석 당원권 정지 6개월 결정 - 日 아베 전 총리 피격 사망 * 코로나19 15주 만에 증가세 전환 *尹 순방에 민간인 동행 논란 * 유럽의회, 원전·천연가스 그린 택소노미(녹색분류체계) 포함 | <ul style="list-style-type: none"> 11 코로나19 격리 생활지원금·유급휴가비 지원 대상 축소 - 국민의힘, 권성동 '대표 직무대행' 체제 추진 12 정부 조직 진단·구조조정 착수 -尹, 아베 분향소 조문 13 백신 4차 접종 대상 확대 - 한은 기준금리 인상 1.75→2.25% 14 현재, 사형제 존치·폐지 공개 변론 *尹, 도어스테핑 잠정 중단·재개 * 코로나19 재유행, 일일 신규 확진 4만 명 내외 |
|--|--|---|--|--|---|

대통령 직무 수행 평가

● 대통령 직무 수행 평가: 최근 6개월

| 2022년 | 조사완료 사례수 (명) | 대통령 직무 수행 평가 | | | |
|---------------------|--------------------|--------------|------------|--------------|-------------|
| | | 잘하고 있다 | 잘못하고 있다 | 어느 쪽도 아니다 | 모름/ 응답거절 |
| 제19대 문재인 대통령 | | | | | |
| 1월 2주(11-13) | 1,001 | 42% | 53% | 2% | 3% |
| 1월 3주(18-20) | 1,002 | 41% | 53% | 3% | 3% |
| 1월 4주(25-27) | 1,000 | 42% | 51% | 3% | 3% |
| 2월 1주(31-04) | 설 연휴 | | | | |
| 2월 2주(08-10) | 1,001 | 41% | 52% | 4% | 3% |
| 2월 3주(15-17) | 1,007 | 40% | 53% | 2% | 4% |
| 2월 4주(22-24) | 1,000 | 43% | 51% | 3% | 3% |
| 3월 1주(2/28-3/2) | 1,002 | 45% | 50% | 2% | 3% |
| 3월 2주(07) | 1,000 | 43% | 50% | 2% | 4% |
| 3월 3주(15-17) | 1,004 | 42% | 52% | 3% | 4% |
| 3월 4주(22-24) | 1,000 | 44% | 51% | 2% | 3% |
| 3월 5주(29-31) | 1,001 | 42% | 49% | 3% | 6% |
| 4월 1주(05-07) | 1,004 | 44% | 49% | 3% | 5% |
| 4월 2주(12-14) | 1,003 | 43% | 51% | 2% | 4% |
| 4월 3주(19-21) | 1,000 | 44% | 50% | 2% | 4% |
| 4월 4주(26-28) | 1,003 | 45% | 49% | 3% | 3% |
| 5월 1주(03-04) | 1,000 | 45% | 51% | 2% | 3% |
| 제20대 윤석열 대통령 | | | | | |
| 5월 2주(10-12) | 1,000 | 52% | 37% | 2% | 10% |
| 5월 3주(17-19) | 1,000 | 51% | 34% | 3% | 12% |
| 5월 4주(23-27) | 지방선거 직전 주 | | | | |
| 6월 1주(02) | 1,001 | 53% | 34% | 2% | 11% |
| 6월 2주(07-09) | 1,000 | 53% | 33% | 2% | 12% |
| 6월 3주(14-16) | 1,000 | 49% | 38% | 3% | 11% |
| 6월 4주(21-23) | 1,000 | 47% | 38% | 3% | 12% |
| 6월 5주(28-30) | 1,000 | 43% | 42% | 3% | 12% |
| 7월 1주(05-07) | 1,000 | 37% | 49% | 3% | 11% |
| 7월 2주(12-14) | 1,003 | 32% | 53% | 5% | 10% |

- 3월 2주는 제20대 대선 이틀 전. 6월 1주는 제8회 지방선거 익일

- 한국갤럽 데일리 오피니언 제503호 www.gallup.co.kr

질문) 귀하는 윤석열 대통령이 대통령으로서의 직무를 잘 수행하고 있다고 보십니까, 아니면 잘못 수행하고 있다고 보십니까? (긍정/부정을 답하지 않은 경우 재질문) 굳이 말씀하신다면, '잘하고 있다'와 '잘못하고 있다' 중 어느 쪽입니까?

| 2022년 7월 2주 (12~14일) | 조사완료 사례수 (명) | 가중적용 사례수 (명) | 대통령 직무 수행 평가 | | | |
|-------------------------|--------------------|--------------------|--------------|------------|--------------|-------------|
| | | | 잘하고 있다 | 잘못하고 있다 | 어느 쪽도 아니다 | 모름/ 응답거절 |
| 전체 | 1,003 | 1,003 | 32% | 53% | 5% | 10% |
| 지역별 | | | | | | |
| 서울 | 193 | 189 | 30% | 55% | 5% | 10% |
| 인천/경기 | 308 | 317 | 29% | 56% | 4% | 11% |
| 강원 | 30 | 30 | - | - | - | - |
| 대전/세종/충청 | 107 | 106 | 35% | 54% | 1% | 10% |
| 광주/전라 | 101 | 98 | 15% | 72% | 3% | 10% |
| 대구/경북 | 99 | 98 | 53% | 31% | 6% | 10% |
| 부산/울산/경남 | 151 | 151 | 34% | 50% | 5% | 11% |
| 제주 | 14 | 13 | - | - | - | - |
| 성별 | | | | | | |
| 남성 | 524 | 497 | 33% | 54% | 5% | 8% |
| 여성 | 479 | 506 | 31% | 53% | 4% | 12% |
| 연령별 | | | | | | |
| 18~29세 | 134 | 174 | 32% | 44% | 6% | 18% |
| 30대 | 135 | 144 | 27% | 56% | 1% | 16% |
| 40대 | 170 | 189 | 18% | 71% | 5% | 7% |
| 50대 | 229 | 196 | 29% | 64% | 3% | 4% |
| 60대 | 188 | 164 | 39% | 49% | 5% | 6% |
| 70대 이상 | 147 | 134 | 51% | 29% | 7% | 13% |
| 주요 지지 정당별 | | | | | | |
| 국민의힘 | 401 | 382 | 62% | 27% | 6% | 6% |
| 더불어민주당 | 324 | 334 | 6% | 85% | 1% | 8% |
| 정의당 | 52 | 51 | 19% | 73% | 4% | 5% |
| 무당(無黨)층 | 223 | 233 | 24% | 47% | 7% | 22% |
| 직업별 | | | | | | |
| 농/임/어업 | 47 | 42 | - | - | - | - |
| 자영업 | 144 | 137 | 30% | 62% | 5% | 4% |
| 기능노무/서비스 | 150 | 143 | 31% | 55% | 3% | 11% |
| 사무/관리 | 305 | 322 | 24% | 64% | 3% | 9% |
| 전업주부 | 182 | 168 | 41% | 42% | 7% | 10% |
| 학생 | 57 | 72 | 30% | 46% | 3% | 22% |
| 무직/은퇴/기타 | 118 | 119 | 39% | 39% | 9% | 13% |
| 생활 수준별 | | | | | | |
| 상/중상 | 180 | 180 | 30% | 57% | 3% | 10% |
| 중 | 472 | 478 | 35% | 52% | 5% | 8% |
| 중하 | 189 | 190 | 22% | 62% | 5% | 10% |
| 하 | 132 | 125 | 34% | 48% | 5% | 13% |
| 성향별 | | | | | | |
| 보수 | 313 | 304 | 53% | 35% | 5% | 6% |
| 중도 | 297 | 301 | 26% | 58% | 7% | 9% |
| 진보 | 265 | 271 | 10% | 80% | 2% | 8% |
| 모름/응답거절 | 128 | 127 | 39% | 31% | 2% | 27% |
| 평소 관심이 | | | | | | |
| 많이 있다 | 276 | 264 | 36% | 59% | 3% | 3% |
| 약간 있다 | 449 | 445 | 26% | 61% | 6% | 6% |
| 별로 없다 | 171 | 185 | 38% | 40% | 5% | 18% |
| 전혀 없다/모름 | 107 | 109 | 34% | 31% | 4% | 30% |

- 소수점 아래 반올림 때문에 백분율 합계는 ±1 차이 발생 가능하며, 이는 오류가 아님

- 50사례 미만은 수치 제시하지 않음. 한국갤럽 데일리 오피니언 제503호 www.gallup.co.kr

대통령 직무 수행 평가 이유

질문) 어떤 점에서 [잘하고/잘못하고 있다고] 생각하시는지 한 가지만 구체적으로 말씀해 주십시오. (자유응답)

| 대통령 직무 수행 긍정 평가 이유 2022년 7월 12~14일 (긍정 평가자 318명) | | 대통령 직무 수행 부정 평가 이유 7월 12~14일 (부정 평가자 536명) | |
|---|-----|---|-----|
| 소통 (+4) | 10% | 인사(人事) | 26% |
| 결단력/추진력/뚝심 | 6% | 경험·자질 부족/무능함 (+3) | 11% |
| 전 정권 극복 | 6% | 경제·민생 살피지 않음 | 10% |
| 전반적으로 잘한다 | 5% | 소통 미흡 | 5% |
| 국방/안보 | 3% | 독단적/일방적 | 5% |
| 열심히 한다/최선을 다한다 | 3% | 외교 | 4% |
| 공정/정의/원칙 | 3% | 공약 실천 미흡 | 4% |
| 주관/소신 | 3% | 발언 부주의 | 3% |
| 경제/민생 | 3% | 전반적으로 잘못한다 | 3% |
| 외교 (-3) | 3% | 전 정부와 마찰/전 정부 탓 | 3% |
| 공약 실천 | 2% | 대통령 집무실 이전 | 2% |
| 기대감 | 2% | 공정하지 않음 | 2% |
| 진실함/솔직함/거짓없음 | 2% | 신중함 부족/성급함 | 2% |
| 변화/쇄신 | 2% | 서민 정책/복지 | 2% |
| 부동산 정책 | 2% | 정책 비전 부족 | 2% |
| 통합/포용 | 2% | 통합·협치 부족 | 2% |
| 국민을 위함 | 1% | 직무 태도 | 1% |
| 인사(人事) | 1% | 진실하지 않음/신뢰 부족 | 1% |
| 권위적이지 않음/소탈 | 1% | 김건희 여사 행보 | 1% |
| 대통령 집무실 이전 | 1% | 오만함 | 1% |
| 안정적 | 1% | 코로나 대처 미흡 | 1% |
| 신뢰감/책임 | 1% | 주관·소신 부족/주변에 휘둘림 | 1% |
| 유능함/합리적 | 1% | 기타 | 2% |
| 서민 정책/복지 | 1% | 모름/응답거절 | 8% |
| 자유민주주의 수호 | 1% | | |
| 공무원 피격 사건 관련 | 1% | | |
| 기타 | 3% | | |
| 모름/응답거절 | 28% | | |

- 지난주 대비 ±3%포인트 이상 증감 항목에만 (+/-) 표시. 한국갤럽 데일리 오피니언 제503호

● 정당 지지도: 최근 6개월

| 2022년 | 조사완료 사례수 (명) | 정당 지지도 (현재 지지하는 정당) | | | | | 무당층 無黨層 | 국민의당 | 열린 민주당 |
|---------------------|--------------------|---------------------|------------|-----------|-----------|------------|------------|------|-----------|
| | | 국민의힘 | 더불어 민주당 | 정의당 | 기타 | | | | |
| 1월 2주(11-13) | 1,001 | 34% | 33% | 3% | 2% | 19% | 6% | 3% | |
| 1월 3주(18-20) | 1,002 | 34% | 33% | 4% | 1% | 19% | 6% | 3% | |
| 1월 4주(25-27) | 1,000 | 35% | 37% | 5% | 1% | 16% | 7% | | |
| 2월 1주(31-04) | | 실 연휴 | | | | | | | |
| 2월 2주(08-10) | 1,001 | 35% | 34% | 4% | 1% | 20% | 7% | | |
| 2월 3주(15-17) | 1,007 | 39% | 35% | 4% | 1% | 16% | 5% | | |
| 2월 4주(22-24) | 1,000 | 34% | 39% | 4% | 1% | 17% | 5% | | |
| 3월 1주(2/28-3/2) | 1,002 | 38% | 38% | 3% | 1% | 14% | 5% | | |
| 3월 2주(07) | 1,000 | 34% | 37% | 4% | 1% | 21% | 4% | | |
| 3월 3주(15-17) | 1,004 | 38% | 36% | 4% | 1% | 17% | 4% | | |
| 3월 4주(22-24) | 1,000 | 38% | 37% | 5% | 0% | 17% | 4% | | |
| 3월 5주(29-31) | 1,001 | 36% | 36% | 5% | 1% | 19% | 4% | | |
| 4월 1주(05-07) | 1,004 | 35% | 37% | 4% | 1% | 20% | 3% | | |
| 4월 2주(12-14) | 1,003 | 40% | 39% | 4% | 0% | 15% | 2% | | |
| 4월 3주(19-21) | 1,000 | 39% | 40% | 4% | 1% | 16% | | | |
| 4월 4주(26-28) | 1,003 | 40% | 37% | 4% | 2% | 17% | | | |
| 5월 1주(03-04) | 1,000 | 40% | 41% | 3% | 1% | 16% | | | |
| 5월 2주(10-12) | 1,000 | 45% | 31% | 5% | 0% | 18% | | | |
| 5월 3주(17-19) | 1,000 | 43% | 29% | 4% | 1% | 23% | | | |
| 5월 4주(23-27) | | 지방선거 직전 주 | | | | | | | |
| 6월 1주(02) | 1,001 | 45% | 32% | 4% | 1% | 18% | | | |
| 6월 2주(07-09) | 1,000 | 45% | 29% | 5% | 1% | 20% | | | |
| 6월 3주(14-16) | 1,000 | 43% | 30% | 5% | 0% | 22% | | | |
| 6월 4주(21-23) | 1,000 | 42% | 28% | 4% | 1% | 25% | | | |
| 6월 5주(28-30) | 1,000 | 40% | 28% | 6% | 1% | 25% | | | |
| 7월 1주(05-07) | 1,000 | 41% | 30% | 4% | 1% | 24% | | | |
| 7월 2주(12-14) | 1,003 | 38% | 33% | 5% | 0% | 23% | | | |

- 3월 2주는 제20대 대선 이틀 전. 2022년 4월 18일 국민의힘·국민의당 공식 합당 선언

- 5월 10일 윤석열 대통령 취임. 6월 2일은 제8회 지방선거 익일

- 한국갤럽 데일리 오피니언 제503호 www.gallup.co.kr

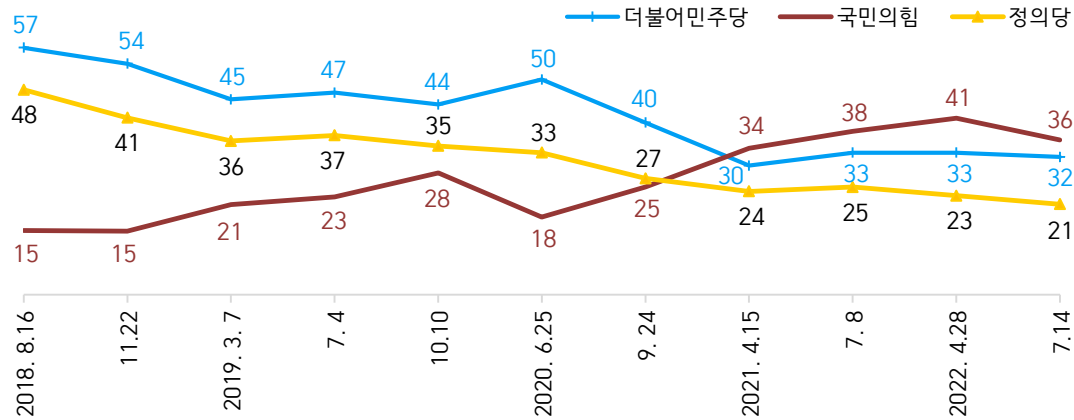
질문) 귀하는 다음 중 어느 정당을 지지하십니까? 보기를 순환하여 불러드리겠습니다.
 ('모름/없음'인 경우 재질문) 그럼, 본인 성향은 어느 정당에 조금이라도 더 가깝습니까?
 - 국민의힘/더불어민주당/정의당, 그 외 정당(자유응답), 없다

| 2022년 7월 2주 (12~14일) | 조사완료 사례수 (명) | 가중적용 사례수 (명) | 정당 지지도 (현재 지지하는 정당) | | | | | 무당층 無黨層 | 없음 | 모름 응답 거절 |
|-------------------------|--------------------|--------------------|---------------------|------------|-----|----|-----|------------|----|----------------|
| | | | 국민의힘 | 더불어 민주당 | 정의당 | 기타 | | | | |
| 전체 | 1,003 | 1,003 | 38% | 33% | 5% | 0% | 23% | 20% | 3% | |
| 지역별 | | | | | | | | | | |
| 서울 | 193 | 189 | 43% | 30% | 4% | | 23% | 20% | 3% | |
| 인천/경기 | 308 | 317 | 33% | 36% | 5% | | 26% | 22% | 4% | |
| 강원 | 30 | 30 | - | - | - | - | - | - | - | |
| 대전/세종/충청 | 107 | 106 | 36% | 42% | 2% | 1% | 19% | 19% | 1% | |
| 광주/전라 | 101 | 98 | 7% | 58% | 13% | 1% | 21% | 15% | 7% | |
| 대구/경북 | 99 | 98 | 67% | 9% | 6% | 1% | 17% | 12% | 4% | |
| 부산/울산/경남 | 151 | 151 | 46% | 29% | 3% | | 22% | 19% | 3% | |
| 제주 | 14 | 13 | - | - | - | - | - | - | - | |
| 성별 | | | | | | | | | | |
| 남성 | 524 | 497 | 43% | 28% | 4% | 0% | 24% | 22% | 3% | |
| 여성 | 479 | 506 | 33% | 38% | 6% | 0% | 22% | 18% | 4% | |
| 연령별 | | | | | | | | | | |
| 18~29세 | 134 | 174 | 33% | 30% | 1% | | 36% | 29% | 7% | |
| 30대 | 135 | 144 | 27% | 34% | 8% | 1% | 30% | 27% | 3% | |
| 40대 | 170 | 189 | 21% | 48% | 7% | 1% | 23% | 20% | 3% | |
| 50대 | 229 | 196 | 36% | 34% | 9% | | 21% | 19% | 2% | |
| 60대 | 188 | 164 | 59% | 27% | 2% | 1% | 11% | 10% | 1% | |
| 70대 이상 | 147 | 134 | 58% | 21% | 2% | | 19% | 14% | 5% | |
| 직업별 | | | | | | | | | | |
| 농/임/어업 | 47 | 42 | - | - | - | - | - | - | - | |
| 자영업 | 144 | 137 | 41% | 27% | 6% | | 26% | 25% | 1% | |
| 기능노무/서비스 | 150 | 143 | 37% | 38% | 4% | | 22% | 20% | 2% | |
| 사무/관리 | 305 | 322 | 27% | 41% | 7% | 0% | 24% | 23% | 2% | |
| 전업주부 | 182 | 168 | 48% | 29% | 4% | | 19% | 12% | 6% | |
| 학생 | 57 | 72 | 28% | 31% | 3% | 1% | 36% | 28% | 8% | |
| 무직/은퇴/기타 | 118 | 119 | 56% | 20% | 3% | | 21% | 15% | 6% | |
| 생활 수준별 | | | | | | | | | | |
| 상/중상 | 180 | 180 | 37% | 34% | 6% | 1% | 22% | 20% | 2% | |
| 중 | 472 | 478 | 41% | 31% | 6% | 0% | 22% | 18% | 3% | |
| 중하 | 189 | 190 | 33% | 40% | 5% | | 22% | 21% | 1% | |
| 하 | 132 | 125 | 40% | 32% | 3% | | 26% | 20% | 7% | |
| 성향별 | | | | | | | | | | |
| 보수 | 313 | 304 | 72% | 12% | 2% | | 15% | 14% | 1% | |
| 중도 | 297 | 301 | 33% | 30% | 4% | 1% | 32% | 27% | 5% | |
| 진보 | 265 | 271 | 9% | 66% | 11% | | 14% | 13% | 1% | |
| 모름/응답거절 | 128 | 127 | 33% | 22% | 3% | | 41% | 32% | 9% | |
| 대통령 직무 평소 관심이 | | | | | | | | | | |
| 긍정 평가자 | 325 | 318 | 74% | 6% | 3% | | 17% | 14% | 3% | |
| 부정 평가자 | 540 | 536 | 19% | 53% | 7% | 1% | 21% | 19% | 1% | |
| 평소 관심이 | | | | | | | | | | |
| 많이 있다 | 276 | 264 | 44% | 37% | 4% | 1% | 14% | 12% | 2% | |
| 약간 있다 | 449 | 445 | 40% | 36% | 5% | 0% | 18% | 16% | 2% | |
| 별로 없다 | 171 | 185 | 33% | 32% | 5% | | 30% | 25% | 5% | |
| 전혀 없다/모름 | 107 | 109 | 21% | 15% | 7% | | 56% | 47% | 9% | |

- 50사례 미만은 수치 제시하지 않음. 한국갤럽 데일리 오피니언 제503호 www.gallup.co.kr

주요 정당별 호감 여부 2018-2022

● 주요 정당별 호감도 추이: 최근 5년 - '호감이 간다' 응답 비율 (%)

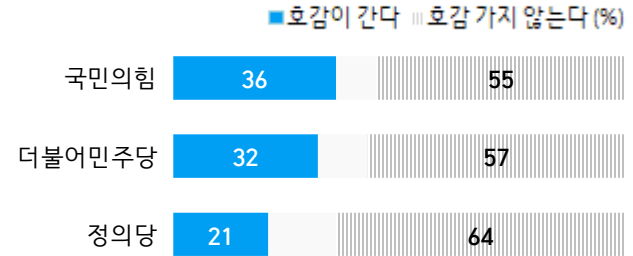


● 주요 정당별 호감 여부 2018-2022

| | 더불어민주당 | | 국민의힘 | | 정의당 | | 국민의당 | | 열린민주당 | | |
|----------|--------|-----|------|-----|-----|-----|------|-----|-------|-----|------------------|
| | 호감 | 비호감 | 호감 | 비호감 | 호감 | 비호감 | 호감 | 비호감 | 호감 | 비호감 | |
| 2018년 8월 | 57% | 34% | 15% | 76% | 48% | 38% | | | | | ← 제6회 지방선거 |
| 11월 | 54% | 36% | 15% | 75% | 41% | 44% | | | | | ← 7.23 노회찬 의원 사망 |
| 2019년 3월 | 45% | 41% | 21% | 66% | 36% | 47% | | | | | ← 평양 남북회담 합의 무렵 |
| 7월 | 47% | 39% | 23% | 65% | 37% | 46% | | | | | |
| 10월 | 44% | 47% | 28% | 62% | 35% | 51% | | | | | ← 검찰개혁안 발표 무렵 |
| 2020년 6월 | 50% | 38% | 18% | 69% | 33% | 51% | 17% | 64% | 24% | 53% | ← 제21대 국회의원선거 후 |
| 9월 | 40% | 49% | 25% | 60% | 27% | 57% | 19% | 64% | 20% | 57% | |
| 2021년 4월 | 30% | 60% | 34% | 53% | 24% | 61% | 21% | 63% | 19% | 64% | ← 4.7 재보궐선거 후 |
| 7월 | 33% | 57% | 38% | 49% | 25% | 57% | 19% | 63% | 18% | 60% | |
| 2022년 4월 | 33% | 59% | 41% | 52% | 23% | 63% | | | | | ← 제20대 대선 후 |
| 7월 | 32% | 57% | 36% | 55% | 21% | 64% | | | | | ← 제7회 지방선거 후 |

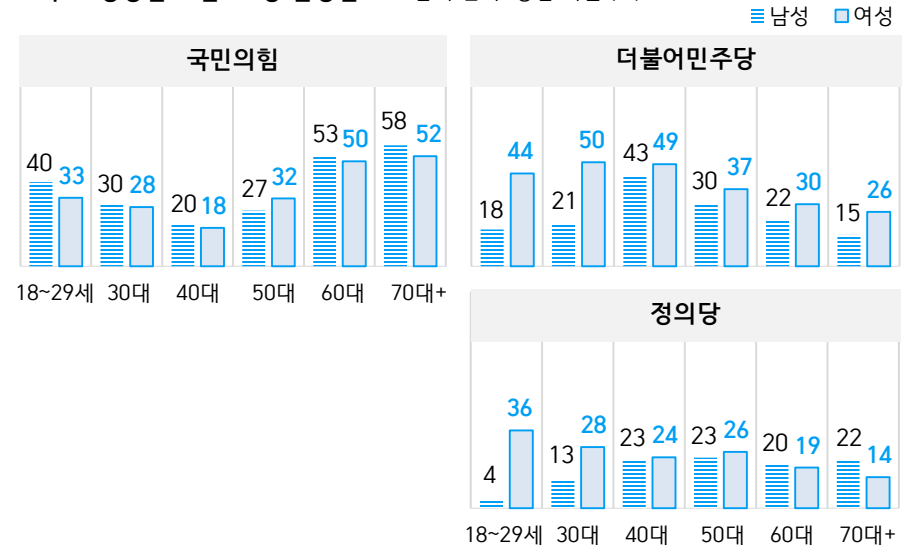
- 최근 의석 순 제시. 국민의힘은 2018~2019년 자유한국당, 2020년 6월 미래통합당 기준
- 2022년 1월 18일 더불어민주당·열린민주당 공식 합당 선언. 4월 18일 국민의힘·국민의당 공식 합당 선언
- 조사 종료일 기준 제시. 시점별 사흘간 전국 성인 약 1,000명 전화조사
- 정당 각각에 대해 '호감이 간다', '호감 가지 않는다' 2점 척도로 측정. 한국갤럽 데일리 오피니언 제503호 www.gallup.co.kr

● 주요 정당별 호감 여부: 2022년 7월



질문) 귀하는 (3개 정당명: 순서 로테이션)에게 호감이 가십니까, 호감이 가지 않습니까?
 - '호감이 간다' 응답 내림차순 제시. 2022년 7월 12~14일 전국 성인 1,003명 전화조사
 - 한국갤럽 데일리 오피니언 제503호 www.gallup.co.kr

● 주요 정당별 호감도: 성·연령별 - '호감이 간다' 응답 비율 (%)



| 2022년 7월 2주 (12~14일) | | 조사완료 사례수 (명) | 가중적용 사례수 (명) | (1/3) 정당 호감 여부 - 국민의힘 | | |
|-------------------------|----------|--------------------|--------------------|-----------------------|---------------|-------------|
| | | | | 호감이 간다 | 호감이 가지 않는다 | 모름/ 응답거절 |
| 지역별 | 전체 | 1,003 | 1,003 | 36% | 55% | 9% |
| | 서울 | 193 | 189 | 36% | 55% | 9% |
| | 인천/경기 | 308 | 317 | 31% | 58% | 11% |
| | 강원 | 30 | 30 | - | - | - |
| | 대전/세종/충청 | 107 | 106 | 35% | 57% | 8% |
| | 광주/전라 | 101 | 98 | 13% | 74% | 13% |
| | 대구/경북 | 99 | 98 | 58% | 33% | 9% |
| | 부산/울산/경남 | 151 | 151 | 45% | 50% | 5% |
| | 제주 | 14 | 13 | - | - | - |
| 성별 | 남성 | 524 | 497 | 36% | 55% | 9% |
| | 여성 | 479 | 506 | 35% | 55% | 10% |
| 연령별 | 18~29세 | 134 | 174 | 37% | 46% | 17% |
| | 30대 | 135 | 144 | 29% | 62% | 8% |
| | 40대 | 170 | 189 | 19% | 75% | 6% |
| | 50대 | 229 | 196 | 29% | 66% | 5% |
| | 60대 | 188 | 164 | 51% | 44% | 4% |
| | 70대 이상 | 147 | 134 | 55% | 28% | 18% |
| 주요 지지 정당별 | 국민의힘 | 401 | 382 | 77% | 17% | 6% |
| | 더불어민주당 | 324 | 334 | 10% | 85% | 5% |
| | 정의당 | 52 | 51 | 9% | 90% | 1% |
| | 무당(無黨)층 | 223 | 233 | 11% | 66% | 23% |
| 직업별 | 농/임/어업 | 47 | 42 | - | - | - |
| | 자영업 | 144 | 137 | 33% | 58% | 9% |
| | 기능노무/서비스 | 150 | 143 | 34% | 58% | 8% |
| | 사무/관리 | 305 | 322 | 27% | 68% | 6% |
| | 전업주부 | 182 | 168 | 46% | 44% | 10% |
| | 학생 | 57 | 72 | 29% | 48% | 23% |
| | 무직/은퇴/기타 | 118 | 119 | 49% | 38% | 13% |
| 성향별 | 보수 | 313 | 304 | 64% | 30% | 6% |
| | 중도 | 297 | 301 | 27% | 62% | 10% |
| | 진보 | 265 | 271 | 11% | 85% | 4% |
| | 모름/응답거절 | 128 | 127 | 39% | 34% | 27% |
| 대통령 직무 | 긍정 평가자 | 325 | 318 | 72% | 19% | 8% |
| | 부정 평가자 | 540 | 536 | 16% | 81% | 4% |
| 민주당에 | 호감 | 316 | 326 | 20% | 74% | 5% |
| | 비호감 | 586 | 570 | 48% | 49% | 3% |
| 정의당에 | 호감 | 208 | 211 | 30% | 65% | 5% |
| | 비호감 | 651 | 639 | 39% | 58% | 3% |
| 평소 정치에 관심이 | 많이 있다 | 276 | 264 | 39% | 57% | 3% |
| | 약간 있다 | 449 | 445 | 34% | 58% | 8% |
| | 별로 없다 | 171 | 185 | 36% | 52% | 12% |
| | 전혀 없다/모름 | 107 | 109 | 32% | 42% | 27% |

- 50사례 미만은 수치 제시하지 않음. 한국갤럽 데일리 오피니언 제503호 www.gallup.co.kr

| 2022년 7월 2주 (12~14일) | | 조사완료 사례수 (명) | 가중적용 사례수 (명) | (2/3) 정당 호감 여부 - 더불어민주당 | | |
|-------------------------|----------|--------------------|--------------------|-------------------------|---------------|-------------|
| | | | | 호감이 간다 | 호감이 가지 않는다 | 모름/ 응답거절 |
| 지역별 | 전체 | 1,003 | 1,003 | 32% | 57% | 11% |
| | 서울 | 193 | 189 | 30% | 63% | 7% |
| | 인천/경기 | 308 | 317 | 36% | 51% | 13% |
| | 강원 | 30 | 30 | - | - | - |
| | 대전/세종/충청 | 107 | 106 | 33% | 60% | 7% |
| | 광주/전라 | 101 | 98 | 49% | 39% | 13% |
| | 대구/경북 | 99 | 98 | 15% | 76% | 10% |
| | 부산/울산/경남 | 151 | 151 | 30% | 58% | 11% |
| | 제주 | 14 | 13 | - | - | - |
| 성별 | 남성 | 524 | 497 | 26% | 65% | 9% |
| | 여성 | 479 | 506 | 39% | 49% | 12% |
| 연령별 | 18~29세 | 134 | 174 | 30% | 51% | 19% |
| | 30대 | 135 | 144 | 34% | 57% | 9% |
| | 40대 | 170 | 189 | 46% | 47% | 7% |
| | 50대 | 229 | 196 | 33% | 59% | 8% |
| | 60대 | 188 | 164 | 26% | 68% | 6% |
| | 70대 이상 | 147 | 134 | 21% | 62% | 17% |
| 주요 지지 정당별 | 국민의힘 | 401 | 382 | 8% | 85% | 7% |
| | 더불어민주당 | 324 | 334 | 74% | 20% | 6% |
| | 정의당 | 52 | 51 | 29% | 62% | 9% |
| | 무당(無黨)층 | 223 | 233 | 15% | 62% | 23% |
| 직업별 | 농/임/어업 | 47 | 42 | - | - | - |
| | 자영업 | 144 | 137 | 28% | 61% | 12% |
| | 기능노무/서비스 | 150 | 143 | 30% | 63% | 7% |
| | 사무/관리 | 305 | 322 | 43% | 50% | 6% |
| | 전업주부 | 182 | 168 | 30% | 58% | 12% |
| | 학생 | 57 | 72 | 26% | 46% | 28% |
| | 무직/은퇴/기타 | 118 | 119 | 19% | 66% | 15% |
| 성향별 | 보수 | 313 | 304 | 14% | 82% | 5% |
| | 중도 | 297 | 301 | 31% | 57% | 12% |
| | 진보 | 265 | 271 | 57% | 37% | 7% |
| | 모름/응답거절 | 128 | 127 | 29% | 41% | 30% |
| 대통령 직무 | 긍정 평가자 | 325 | 318 | 13% | 80% | 8% |
| | 부정 평가자 | 540 | 536 | 46% | 47% | 7% |
| 국민의힘에 | 호감 | 364 | 358 | 19% | 76% | 5% |
| | 비호감 | 549 | 552 | 44% | 51% | 5% |
| 정의당에 | 호감 | 208 | 211 | 55% | 39% | 6% |
| | 비호감 | 651 | 639 | 27% | 69% | 4% |
| 평소 정치에 관심이 | 많이 있다 | 276 | 264 | 35% | 61% | 4% |
| | 약간 있다 | 449 | 445 | 35% | 58% | 7% |
| | 별로 없다 | 171 | 185 | 33% | 49% | 18% |
| | 전혀 없다/모름 | 107 | 109 | 16% | 55% | 29% |

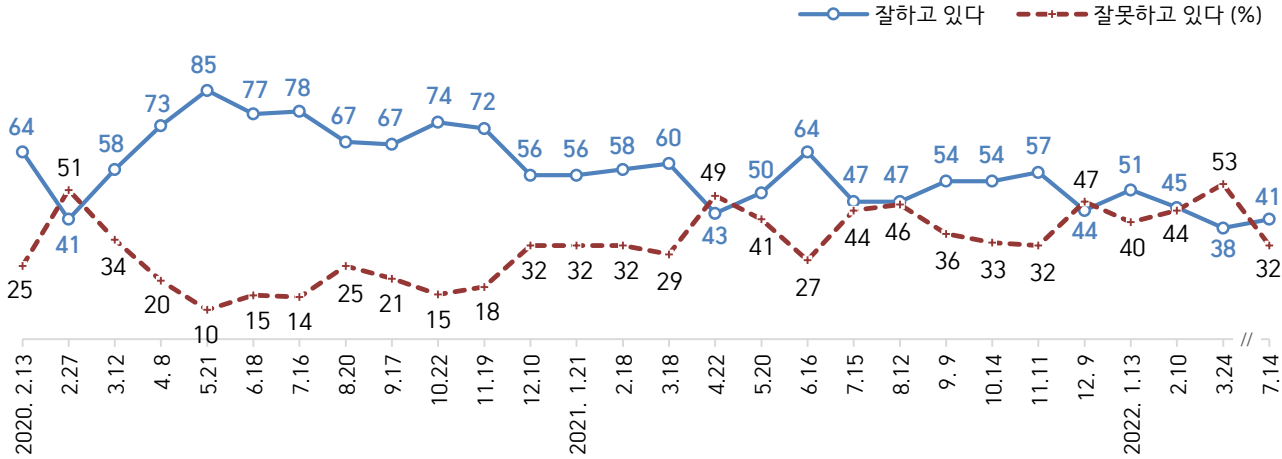
- 50사례 미만은 수치 제시하지 않음. 한국갤럽 데일리 오피니언 제503호 www.gallup.co.kr

| 2022년 7월 2주 (12~14일) | | 조사완료 사례수 (명) | 가중적용 사례수 (명) | (3/3) 정당 호감 여부 - 정의당 | | |
|-------------------------|----------|--------------------|--------------------|----------------------|---------------|-------------|
| | | | | 호감이 간다 | 호감이 가지 않는다 | 모름/ 응답거절 |
| | 전체 | 1,003 | 1,003 | 21% | 64% | 15% |
| 지역별 | 서울 | 193 | 189 | 20% | 67% | 13% |
| | 인천/경기 | 308 | 317 | 21% | 62% | 17% |
| | 강원 | 30 | 30 | - | - | - |
| | 대전/세종/충청 | 107 | 106 | 22% | 65% | 13% |
| | 광주/전라 | 101 | 98 | 34% | 47% | 19% |
| | 대구/경북 | 99 | 98 | 13% | 68% | 19% |
| | 부산/울산/경남 | 151 | 151 | 21% | 69% | 10% |
| | 제주 | 14 | 13 | - | - | - |
| 성별 | 남성 | 524 | 497 | 18% | 72% | 10% |
| | 여성 | 479 | 506 | 25% | 55% | 20% |
| 연령별 | 18~29세 | 134 | 174 | 19% | 56% | 24% |
| | 30대 | 135 | 144 | 20% | 63% | 17% |
| | 40대 | 170 | 189 | 23% | 66% | 10% |
| | 50대 | 229 | 196 | 25% | 68% | 8% |
| | 60대 | 188 | 164 | 20% | 70% | 10% |
| | 70대 이상 | 147 | 134 | 18% | 56% | 26% |
| 주요 지지 정당별 | 국민의힘 | 401 | 382 | 10% | 77% | 13% |
| | 더불어민주당 | 324 | 334 | 29% | 62% | 10% |
| | 정의당 | 52 | 51 | 80% | 13% | 7% |
| 직업별 | 무당(無黨)층 | 223 | 233 | 16% | 55% | 30% |
| | 농/임/어업 | 47 | 42 | - | - | - |
| | 자영업 | 144 | 137 | 17% | 69% | 14% |
| | 기능노무/서비스 | 150 | 143 | 22% | 69% | 10% |
| | 사무/관리 | 305 | 322 | 27% | 65% | 9% |
| | 전업주부 | 182 | 168 | 18% | 60% | 22% |
| | 학생 | 57 | 72 | 20% | 46% | 33% |
| | 무직/은퇴/기타 | 118 | 119 | 13% | 67% | 20% |
| 성향별 | 보수 | 313 | 304 | 11% | 79% | 10% |
| | 중도 | 297 | 301 | 23% | 64% | 12% |
| | 진보 | 265 | 271 | 31% | 59% | 10% |
| | 모름/응답거절 | 128 | 127 | 18% | 35% | 47% |
| 대통령 직무 | 긍정 평가자 | 325 | 318 | 16% | 66% | 18% |
| | 부정 평가자 | 540 | 536 | 25% | 66% | 9% |
| 국민의힘에 | 호감 | 364 | 358 | 18% | 70% | 13% |
| | 비호감 | 549 | 552 | 25% | 67% | 8% |
| 민주당에 | 호감 | 316 | 326 | 36% | 54% | 11% |
| | 비호감 | 586 | 570 | 15% | 77% | 8% |
| 평소 정치에 관심이 | 많이 있다 | 276 | 264 | 18% | 76% | 6% |
| | 약간 있다 | 449 | 445 | 22% | 65% | 13% |
| | 별로 없다 | 171 | 185 | 24% | 57% | 20% |
| | 전혀 없다/모름 | 107 | 109 | 19% | 40% | 41% |

- 50사례 미만은 수치 제시하지 않음. 한국갤럽 데일리 오피니언 제503호 www.gallup.co.kr

코로나19 정부 대응 평가

● 코로나19 정부 대응 평가: 2020년 2월~2022년 7월



- 2022. 2.10 오미크론 변이 우세종화. 일일 신규 확진자 첫 5만 명대. 누적 확진 1,185,361명, 사망 6,963명
- 3.24 스텔스오미크론 유행. 일일 신규 확진자 약 40만 명. 누적 확진 10,822,836명, 사망 13,902명
- 4.18 마스크 제외 거리두기 전면 해제. 7월 재유행. 7.14 기준 일일 신규 확진 약 4만 명. 누적 확진 18,641,278명, 사망 24,696명
- 조사 종료일 기준 제시. 2022년 3월까지 매월, 이후 분기별 1회 사흘간 전국 성인 약 1,000명 전화조사
- 한국갤럽 데일리 오피니언 제503호 www.gallup.co.kr

● 코로나19 정부 대응 평가: 2020년 2월~2022년 7월

| | 조사완료 사례수 (명) | 코로나19 정부 대응 평가 | | | | 7일 평균 일별 신규 확진자 수 |
|--------------------|--------------------|----------------|------------|--------------|-------------|-------------------------|
| | | 잘하고 있다 | 잘못하고 있다 | 어느 쪽도 아니다 | 모름/ 응답거절 | |
| 문재인 정부 | | | | | | |
| 2020년 2월 4주(25-27) | 1,001 | 41% | 51% | 5% | 3% | 237 |
| 3월 2주(10-12) | 1,001 | 58% | 34% | 5% | 3% | 300 |
| 4월 2주(07-08) | 1,000 | 73% | 20% | 5% | 2% | 71 |
| 5월 3주(19-21) | 1,000 | 85% | 10% | 4% | 1% | 19 |
| 6월 3주(16-18) | 1,001 | 77% | 15% | 5% | 3% | 45 |
| 7월 3주(14-16) | 1,001 | 78% | 14% | 6% | 2% | 46 |
| 8월 3주(18-20) | 1,002 | 67% | 25% | 5% | 3% | 225 |
| 9월 3주(15-17) | 1,000 | 67% | 21% | 8% | 5% | 131 |
| 10월 3주(20-22) | 1,001 | 74% | 15% | 6% | 4% | 80 |
| 11월 3주(17-19) | 1,001 | 72% | 18% | 5% | 5% | 245 |
| 12월 2주(08-10) | 1,000 | 56% | 32% | 6% | 5% | 628 |
| 2021년 1월 3주(19-21) | 1,000 | 56% | 32% | 8% | 4% | 456 |
| 2월 3주(16-18) | 1,000 | 58% | 32% | 7% | 3% | 448 |
| 3월 3주(16-18) | 1,005 | 60% | 29% | 6% | 4% | 442 |
| 4월 4주(20-22) | 1,003 | 43% | 49% | 5% | 3% | 650 |
| 5월 3주(18, 20) | 1,001 | 50% | 41% | 5% | 4% | 641 |
| 6월 3주(15-16) | 1,001 | 64% | 27% | 7% | 3% | 490 |
| 7월 3주(13-15) | 1,004 | 47% | 44% | 6% | 3% | 1,355 |
| 8월 2주(10-12) | 1,002 | 47% | 46% | 5% | 3% | 1,784 |
| 9월 2주(07-09) | 1,001 | 54% | 36% | 6% | 4% | 1,724 |
| 10월 2주(12-14) | 1,000 | 54% | 33% | 8% | 5% | 1,698 |
| 11월 2주(09-11) | 1,000 | 57% | 32% | 8% | 4% | 2,176 |
| 12월 2주(07-09) | 1,002 | 44% | 47% | 7% | 3% | 5,568 |
| 2022년 1월 2주(11-13) | 1,001 | 51% | 40% | 6% | 3% | 3,606 |
| 2월 2주(08-10) | 1,001 | 45% | 44% | 7% | 4% | 39,739 |
| 3월 4주(22-24) | 1,000 | 38% | 53% | 5% | 4% | 367,509 |
| 윤석열 정부 | | | | | | |
| 7월 2주(12-14) | 1,003 | 41% | 32% | 8% | 19% | 27,068 |

- 일별 신규 확진자 수 평균은 매 조사 기간 종료일 직전 7일간 질병관리청 발표 기준

- 2022. 7.14 전 인구 백신 접종률: 1차 87.8%, 2차 87.0%, 3차 65.1%, 4차 8.9%

- 누적 확진 18,641,278명, 사망 24,696명. 한국갤럽 데일리 오피니언 제503호 www.gallup.co.kr

질문) 귀하는 정부가 '코로나19 감염증 대응'을 잘하고 있다고 보십니까, 아니면 잘못하고 있다고 보십니까?

| | 2022년 7월 2주 (12~14일) | 조사완료 사례수 (명) | 가중적용 사례수 (명) | 코로나19 정부 대응 평가 | | | |
|-------------------|-------------------------|--------------------|--------------------|----------------|------------|--------------|-------------|
| | | | | 잘하고 있다 | 잘못하고 있다 | 어느 쪽도 아니다 | 모름/ 응답거절 |
| 지역별 | 전체 | 1,003 | 1,003 | 41% | 32% | 8% | 19% |
| | 서울 | 193 | 189 | 42% | 25% | 12% | 20% |
| | 인천/경기 | 308 | 317 | 40% | 36% | 6% | 19% |
| | 강원 | 30 | 30 | - | - | - | - |
| | 대전/세종/충청 | 107 | 106 | 38% | 44% | 7% | 10% |
| | 광주/전라 | 101 | 98 | 39% | 34% | 8% | 19% |
| | 대구/경북 | 99 | 98 | 45% | 20% | 6% | 29% |
| | 부산/울산/경남 | 151 | 151 | 38% | 31% | 11% | 19% |
| | 제주 | 14 | 13 | - | - | - | - |
| 성별 | 남성 | 524 | 497 | 40% | 32% | 8% | 20% |
| | 여성 | 479 | 506 | 41% | 32% | 8% | 19% |
| 연령별 | 18~29세 | 134 | 174 | 54% | 27% | 5% | 13% |
| | 30대 | 135 | 144 | 47% | 39% | 5% | 9% |
| | 40대 | 170 | 189 | 30% | 43% | 7% | 21% |
| | 50대 | 229 | 196 | 34% | 34% | 10% | 22% |
| | 60대 | 188 | 164 | 43% | 24% | 11% | 22% |
| | 70대 이상 | 147 | 134 | 39% | 21% | 10% | 30% |
| 주요 지지 정당별 | 국민의힘 | 401 | 382 | 51% | 18% | 8% | 23% |
| | 더불어민주당 | 324 | 334 | 32% | 47% | 8% | 13% |
| | 정의당 | 52 | 51 | 36% | 38% | 7% | 19% |
| | 무당(無黨)층 | 223 | 233 | 38% | 31% | 10% | 22% |
| 직업별 | 농/임/어업 | 47 | 42 | - | - | - | - |
| | 자영업 | 144 | 137 | 40% | 29% | 9% | 22% |
| | 기능노무/서비스 | 150 | 143 | 35% | 31% | 12% | 22% |
| | 사무/관리 | 305 | 322 | 37% | 40% | 8% | 14% |
| | 전업주부 | 182 | 168 | 43% | 25% | 9% | 22% |
| | 학생 | 57 | 72 | 58% | 29% | 3% | 10% |
| | 무직/은퇴/기타 | 118 | 119 | 47% | 24% | 5% | 24% |
| 생활 수준별 | 상/중상 | 180 | 180 | 48% | 32% | 7% | 13% |
| | 중 | 472 | 478 | 44% | 29% | 9% | 18% |
| | 중하 | 189 | 190 | 33% | 40% | 9% | 18% |
| | 하 | 132 | 125 | 33% | 30% | 6% | 31% |
| 성향별 | 보수 | 313 | 304 | 48% | 24% | 7% | 21% |
| | 중도 | 297 | 301 | 42% | 33% | 9% | 17% |
| | 진보 | 265 | 271 | 34% | 44% | 10% | 12% |
| | 모름/응답거절 | 128 | 127 | 37% | 23% | 6% | 34% |
| 대통령 직무 | 긍정 평가자 | 325 | 318 | 61% | 13% | 6% | 20% |
| | 부정 평가자 | 540 | 536 | 28% | 46% | 10% | 17% |
| 코로나19 감염된 적 있다 | 있다 | 360 | 378 | 43% | 30% | 8% | 20% |
| | 없다 | 638 | 620 | 40% | 33% | 8% | 19% |
| 평소에 정치에 관심이 | 많이 있다 | 276 | 264 | 37% | 37% | 8% | 18% |
| | 약간 있다 | 449 | 445 | 40% | 33% | 8% | 19% |
| | 별로 없다 | 171 | 185 | 49% | 27% | 8% | 17% |
| | 전혀 없다/모름 | 107 | 109 | 40% | 24% | 9% | 27% |

- 50사례 이하는 수치 제시하지 않음. 한국갤럽 데일리 오피니언 제503호 www.gallup.co.kr

질문) 정부가 코로나19 대응을 어떤 점에서 [잘하고/잘못하고 있다고] 생각하십니까?
한 가지만 구체적으로 말씀해 주십시오. (자유응답)

| 코로나19 정부 대응 긍정 평가 이유 2022년 7월 12~14일 (긍정 평가자 411명) | | 코로나19 정부 대응 부정 평가 이유 7월 12~14일 (부정 평가자 319명) | |
|---|-----|---|-----|
| 방역/확산억제 | 12% | 적절한 대책 없음/준비 안 됨 | 18% |
| 적절한 조치/대응 | 11% | 방역·확산억제 못함 | 17% |
| 거리두기 해제/규제 완화 | 11% | 거리두기 해제/규제 완화 | 17% |
| 감염자 치료/의료 대응 | 6% | 본인 치료비 부담/지원 부족 | 11% |
| 백신 접종 | 6% | 관심 부족/적극적이지 않음 | 7% |
| 마스크 착용/통제 정책 | 4% | 일관성 없음/기준 오락가락함 | 5% |
| 다른 나라보다 잘한다 | 4% | 정보 부정확/소통 부족 | 4% |
| 열심히 한다/최선을 다한다 | 3% | 과학적/체계적이지 않음 | 3% |
| 소통/정보공유/투명성 | 3% | 백신 접종 강요 | 2% |
| 재난지원금/보상 | 3% | 늦장 대응 | 2% |
| 신속한 대응 | 3% | 병상 축소/치료 부족 | 2% |
| 자율성 부여/강제성 없음 | 3% | 검사 미흡 | 1% |
| 일관성/지속성/꾸준함 | 2% | 확진자 관리 미흡 | 1% |
| 전 정부보다 낫다 | 2% | 술선수범하지 않음 | 1% |
| 검사/감염자 파악 노력 | 2% | 기타 | 2% |
| 경제 활동 유지/경제 영향 최소화 | 1% | 모름/응답거절 | 7% |
| 사망자 적음 | 1% | | |
| 기타 | 2% | | |
| 모름/응답거절 | 22% | | |

- 한국갤럽 데일리 오피니언 제503호 www.gallup.co.kr

질문) 귀하는 코로나19 관련 방역 수준을 다음 중 어떻게 해야 한다고 보십니까?

- [현재 정도를 유지해야 / 현재보다 강화해야 / 현재보다 완화해야] 한다 (순서 로테이션)

| 2022년 7월 2주 (12~14일) | | 조사완료 | | 향후 코로나19 방역 수준 | | | |
|-------------------------|-------------------|------------|------------|----------------|------------|------------|-------------|
| | | 사례수 (명) | 사례수 (명) | 현재 정도 유지 | 현재보다 강화 | 현재보다 완화 | 모름/ 응답거절 |
| 지역별 | 전체 | 1,003 | 1,003 | 52% | 36% | 8% | 4% |
| | 서울 | 193 | 189 | 54% | 30% | 11% | 5% |
| | 인천/경기 | 308 | 317 | 58% | 31% | 9% | 2% |
| | 강원 | 30 | 30 | - | - | - | - |
| | 대전/세종/충청 | 107 | 106 | 48% | 41% | 6% | 5% |
| | 광주/전라 | 101 | 98 | 39% | 48% | 9% | 4% |
| | 대구/경북 | 99 | 98 | 53% | 37% | 4% | 5% |
| | 부산/울산/경남 | 151 | 151 | 48% | 39% | 7% | 6% |
| 제주 | 14 | 13 | - | - | - | - | |
| 성별 | 남성 | 524 | 497 | 53% | 36% | 8% | 3% |
| | 여성 | 479 | 506 | 52% | 36% | 8% | 5% |
| 연령별 | 18~29세 | 134 | 174 | 66% | 15% | 17% | 2% |
| | 30대 | 135 | 144 | 64% | 23% | 12% | 1% |
| | 40대 | 170 | 189 | 56% | 41% | 3% | |
| | 50대 | 229 | 196 | 51% | 38% | 7% | 4% |
| | 60대 | 188 | 164 | 42% | 53% | 3% | 2% |
| | 70대 이상 | 147 | 134 | 30% | 46% | 6% | 18% |
| 주요 지지 정당별 | 국민의힘 | 401 | 382 | 50% | 36% | 9% | 5% |
| | 더불어민주당 | 324 | 334 | 52% | 41% | 5% | 2% |
| | 정의당 | 52 | 51 | 58% | 33% | 8% | 2% |
| 직업별 | 무당(無黨)층 | 223 | 233 | 54% | 30% | 10% | 6% |
| | 농/임/어업 | 47 | 42 | - | - | - | - |
| 생활 수준별 | 자영업 | 144 | 137 | 53% | 34% | 11% | 3% |
| | 기능노무/서비스 | 150 | 143 | 47% | 40% | 10% | 3% |
| | 사무/관리 | 305 | 322 | 58% | 34% | 7% | 1% |
| | 전업주부 | 182 | 168 | 48% | 39% | 4% | 9% |
| | 학생 | 57 | 72 | 69% | 14% | 17% | |
| | 무직/은퇴/기타 | 118 | 119 | 45% | 40% | 5% | 10% |
| | 상/중상 | 180 | 180 | 54% | 33% | 12% | 2% |
| 성향별 | 중증하 | 472 | 478 | 55% | 35% | 7% | 3% |
| | 중하 | 189 | 190 | 51% | 40% | 6% | 2% |
| | 하 | 132 | 125 | 42% | 44% | 6% | 8% |
| 대통령 직무 | 보수 | 313 | 304 | 55% | 36% | 8% | 2% |
| | 중도 | 297 | 301 | 59% | 33% | 6% | 2% |
| | 진보 | 265 | 271 | 47% | 43% | 10% | 1% |
| | 모름/응답거절 | 128 | 127 | 40% | 30% | 10% | 20% |
| 코로나19 정부 대응 | 긍정 평가자 | 325 | 318 | 52% | 31% | 12% | 5% |
| | 부정 평가자 | 540 | 536 | 52% | 42% | 5% | 2% |
| 코로나19 평소 | 잘하고 있다 | 400 | 411 | 63% | 24% | 11% | 2% |
| | 잘못하고 있다 | 316 | 319 | 37% | 55% | 5% | 3% |
| 정치에 관심이 | 코로나19 감염된 적 있다 | 360 | 378 | 55% | 34% | 9% | 3% |
| | 없다 | 638 | 620 | 51% | 37% | 7% | 5% |
| 평소에 관심이 | 많이 있다 | 276 | 264 | 46% | 41% | 9% | 3% |
| | 약간 있다 | 449 | 445 | 54% | 37% | 6% | 3% |
| | 별로 없다 | 171 | 185 | 58% | 29% | 9% | 4% |
| | 전혀 없다/모름 | 107 | 109 | 47% | 31% | 10% | 13% |

- 2022년 4월 19~21일 마스크 제외 거리두기 전면 해제 '적절한 조치' 64%, '부적절' 32%

- 50사례 미만은 수치 제시하지 않음. 한국갤럽 데일리 오피니언 제503호 www.gallup.co.kr

질문) 만약 방역당국이 코로나19 백신 추가 접종을 시행한다면,
귀하는 백신 접종 의향이 있습니까, 없습니까? (4점 척도)

코로나19 백신 추가 접종 의향

| 2022년 7월 2주 (12~14일) | 조사완료 사례수 (명) | 가중적용 사례수 (명) | 코로나19 백신 추가 접종 의향 | | | | | 접종 의향 (계) | 의향 없다 (계) |
|-------------------------|--------------------|--------------------|-------------------|------------|----------|----------|----------|-----------------|-----------------|
| | | | 많이 있다 | 어느정도 있다 | 별로 없다 | 전혀 없다 | 의견 유보 | | |
| 전체 | 1,003 | 1,003 | 34% | 19% | 16% | 26% | 4% | 53% | 43% |
| 지역별 | | | | | | | | | |
| 서울 | 193 | 189 | 31% | 17% | 16% | 29% | 6% | 49% | 45% |
| 인천/경기 | 308 | 317 | 31% | 22% | 17% | 24% | 6% | 53% | 41% |
| 강원 | 30 | 30 | - | - | - | - | - | - | - |
| 대전/세종/충청 | 107 | 106 | 40% | 20% | 13% | 24% | 3% | 60% | 37% |
| 광주/전라 | 101 | 98 | 53% | 22% | 6% | 18% | 2% | 75% | 23% |
| 대구/경북 | 99 | 98 | 24% | 13% | 25% | 34% | 4% | 37% | 59% |
| 부산/울산/경남 | 151 | 151 | 37% | 17% | 19% | 25% | 2% | 54% | 44% |
| 제주 | 14 | 13 | - | - | - | - | - | - | - |
| 성별 | | | | | | | | | |
| 남성 | 524 | 497 | 37% | 17% | 15% | 28% | 4% | 54% | 42% |
| 여성 | 479 | 506 | 32% | 21% | 18% | 25% | 4% | 52% | 43% |
| 연령별 | | | | | | | | | |
| 18~29세 | 134 | 174 | 19% | 16% | 23% | 40% | 2% | 35% | 63% |
| 30대 | 135 | 144 | 16% | 19% | 21% | 42% | 1% | 36% | 63% |
| 40대 | 170 | 189 | 34% | 22% | 17% | 23% | 5% | 55% | 39% |
| 50대 | 229 | 196 | 36% | 21% | 14% | 23% | 6% | 57% | 37% |
| 60대 | 188 | 164 | 49% | 16% | 15% | 17% | 3% | 65% | 32% |
| 70대 이상 | 147 | 134 | 52% | 18% | 8% | 12% | 10% | 70% | 21% |
| 주요 지지 정당별 | | | | | | | | | |
| 국민의힘 | 401 | 382 | 34% | 15% | 18% | 29% | 4% | 49% | 47% |
| 더불어민주당 | 324 | 334 | 41% | 23% | 15% | 18% | 2% | 65% | 33% |
| 정의당 | 52 | 51 | 40% | 20% | 17% | 18% | 5% | 60% | 35% |
| 무당(無黨)층 | 223 | 233 | 23% | 18% | 17% | 35% | 7% | 41% | 52% |
| 직업별 | | | | | | | | | |
| 농/임/어업 | 47 | 42 | - | - | - | - | - | - | - |
| 자영업 | 144 | 137 | 33% | 19% | 14% | 27% | 8% | 51% | 41% |
| 기능노무/서비스 | 150 | 143 | 40% | 20% | 11% | 26% | 3% | 60% | 37% |
| 사무/관리 | 305 | 322 | 28% | 20% | 20% | 30% | 2% | 49% | 49% |
| 전업주부 | 182 | 168 | 36% | 15% | 21% | 22% | 7% | 51% | 43% |
| 학생 | 57 | 72 | 23% | 18% | 29% | 29% | 1% | 41% | 58% |
| 무직/은퇴/기타 | 118 | 119 | 43% | 19% | 5% | 27% | 6% | 61% | 33% |
| 성향별 | | | | | | | | | |
| 보수 | 313 | 304 | 31% | 17% | 18% | 31% | 3% | 48% | 49% |
| 중도 | 297 | 301 | 31% | 20% | 14% | 31% | 4% | 51% | 45% |
| 진보 | 265 | 271 | 41% | 21% | 17% | 17% | 3% | 63% | 34% |
| 모름/응답거절 | 128 | 127 | 33% | 15% | 17% | 24% | 11% | 48% | 41% |
| 대통령 직무 | | | | | | | | | |
| 긍정 평가자 | 325 | 318 | 34% | 13% | 18% | 31% | 4% | 47% | 49% |
| 부정 평가자 | 540 | 536 | 38% | 22% | 14% | 22% | 4% | 60% | 37% |
| 코로나19 정부 대응 | | | | | | | | | |
| 잘하고 있다 | 400 | 411 | 31% | 18% | 18% | 29% | 2% | 50% | 48% |
| 잘못하고 있다 | 316 | 319 | 40% | 19% | 16% | 23% | 3% | 59% | 38% |
| 향후 방역 수준 | | | | | | | | | |
| 현재 정도 유지 | 507 | 523 | 27% | 18% | 22% | 31% | 3% | 44% | 53% |
| 현재보다 강화 | 375 | 361 | 47% | 22% | 11% | 16% | 5% | 69% | 26% |
| 현재보다 완화 | 77 | 79 | 28% | 11% | 12% | 48% | 2% | 38% | 59% |
| 코로나19 감염된 적 있다 | 360 | 378 | 29% | 17% | 16% | 35% | 3% | 46% | 51% |
| 없다 | 638 | 620 | 38% | 20% | 17% | 21% | 5% | 57% | 38% |

- 2022. 7.14 전 인구 백신 접종률: 1차 87.8%, 2차 87.0%, 3차 65.1%, 4차 8.9%

- 50사례 미만은 수치 제시하지 않음. 한국갤럽 데일리 오피니언 제503호 www.gallup.co.kr

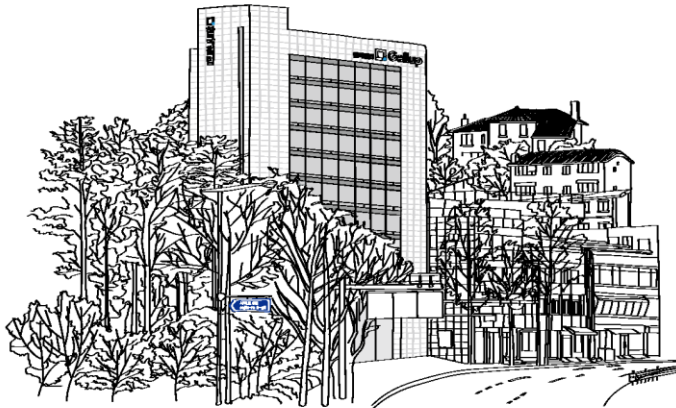
질문) 귀하는 코로나19에 감염되신 적이 있습니까?

| 2022년 7월 2주 (12~14일) | 조사완료 사례수 (명) | 가중적용 사례수 (명) | 코로나19 감염 경험 | | |
|-------------------------|--------------------|--------------------|-------------|-----|-------------|
| | | | 있다 | 없다 | 모름/ 응답거절 |
| 지역별 전체 | 1,003 | 1,003 | 38% | 62% | 0% |
| 서울 | 193 | 189 | 44% | 56% | |
| 인천/경기 | 308 | 317 | 40% | 60% | 0% |
| 강원 | 30 | 30 | - | - | - |
| 대전/세종/충청 | 107 | 106 | 32% | 68% | |
| 광주/전라 | 101 | 98 | 35% | 62% | 3% |
| 대구/경북 | 99 | 98 | 35% | 65% | |
| 부산/울산/경남 | 151 | 151 | 34% | 65% | 1% |
| 제주 | 14 | 13 | - | - | - |
| 성별 남성 | 524 | 497 | 34% | 65% | 0% |
| 여성 | 479 | 506 | 41% | 59% | 1% |
| 연령별 18~29세 | 134 | 174 | 51% | 49% | |
| 30대 | 135 | 144 | 41% | 59% | 1% |
| 40대 | 170 | 189 | 44% | 56% | |
| 50대 | 229 | 196 | 28% | 72% | 0% |
| 60대 | 188 | 164 | 34% | 66% | |
| 70대 이상 | 147 | 134 | 28% | 70% | 2% |
| 직업별 농/임/어업 | 47 | 42 | - | - | - |
| 자영업 | 144 | 137 | 35% | 64% | 1% |
| 기능노무/서비스 | 150 | 143 | 29% | 71% | |
| 사무/관리 | 305 | 322 | 41% | 59% | |
| 전업주부 | 182 | 168 | 35% | 63% | 1% |
| 학생 | 57 | 72 | 55% | 45% | |
| 무직/은퇴/기타 | 118 | 119 | 39% | 60% | 1% |
| 생활 수준별 상/중상 | 180 | 180 | 40% | 60% | |
| 중 | 472 | 478 | 39% | 61% | |
| 중하 | 189 | 190 | 39% | 60% | 2% |
| 하 | 132 | 125 | 31% | 69% | |
| 성향별 보수 | 313 | 304 | 37% | 63% | 1% |
| 중도 | 297 | 301 | 38% | 62% | |
| 진보 | 265 | 271 | 38% | 61% | 0% |
| 모름/응답거절 | 128 | 127 | 38% | 60% | 2% |
| 향후 방역 수준 현재 정도 유지 | 507 | 523 | 40% | 60% | 0% |
| 현재보다 강화 | 375 | 361 | 35% | 64% | 1% |
| 현재보다 완화 | 77 | 79 | 43% | 57% | |
| 백신 추가 있다 | 541 | 532 | 33% | 67% | 1% |
| 접종 의향 없다 | 415 | 428 | 45% | 55% | 0% |
| 평소 많이 있다 | 276 | 264 | 35% | 64% | 0% |
| 정치에 약간 있다 | 449 | 445 | 39% | 61% | |
| 관심이 별로 없다 | 171 | 185 | 39% | 60% | 1% |
| 전혀 없다/모름 | 107 | 109 | 35% | 63% | 2% |

- 50사례 미만은 수치 제시하지 않음. 한국갤럽 데일리 오피니언 제503호 www.gallup.co.kr

“조사는 결코 화려하거나 스스로 빛나는
업(業)이 아니다. 사회의 명암, 좌우 대립,
빈부 문제, 정보 격차, 과거와 미래 등을
두루 살펴 매 순간 어느 한쪽으로 치우치지
않도록 스스로 경계하며 꾸준히 공부하고
탐구하는 일이다. 때로는 관행과 시류에
맞서야 하고, 때로는 비난과 질시를 묵묵히
견뎌야 한다. 어렵지만 누군가는 반드시
해야 할 일, 힘들지만 그만큼 보람된 일이다.”

조사인의 길, 박무익



한국갤럽조사연구소는 1974년 6월 박무익 회장이 설립한
한국 최초의 법인 형태 조사 전문 회사입니다.

1970년대부터 사회 주요 현안 자체 조사 결과를 발표해 왔으며,
우리 국민의 71%가 한국갤럽을 알고 있습니다.

—
한국갤럽 홈페이지 갤럽리포트 게시판을 통해 공개한 자료는
모두 한국갤럽의 자산이므로 상업적 용도의 재판매를 금지합니다(→ [FAQ](#)).

·
기사, 논문, SNS 공유 등 재판매 이외 용도로는
누구나, 무료로, 자유롭게 인용하실 수 있습니다.

·
인용하실 때는 반드시 출처를 밝혀 주십시오.
가능하면 조사 기간, 방법, 표본크기 등 개요까지 함께 표시하실 것을 권장합니다.

·
저희는 소수점 아래 수치를 제시하지 않는 것을 원칙으로 하고 있으니,
인용하실 때도 그에 따라 주실 것을 당부합니다.

—
한국갤럽 조사에 관심 가져주셔서 고맙습니다.

- 매주 새로운 조사 결과를 전합니다: [이메일 뉴스레터 구독 신청](#) | [카카오톡채널 추가](#)
- 문의: 전화 02-3702-2100(대표)/2571/2621/2622 또는 [홈페이지 Q&A](#)
- 주소: (본관) 03167 서울시 종로구 사직로 70, (신관) 03042 서울시 종로구 자하문로 70

—
이 문서에는 네이버 나눔글꼴과 한글과컴퓨터 함초롬체를 썼습니다.