

한국갤럽 데일리 오피니언

제500호 2022년 6월 4주

대통령 직무 수행 평가, 긍·부정 평가 이유 | 정당 지지도 |

6.25 한국전쟁: 발발 연도, 가족·친척의 경험(부상/사망, 피난, 이산(離散)), 전쟁 이전 가족·친척 주거지 |

한반도 전쟁 발발 시 참전 의향 | 러시아-우크라이나 전쟁: 관심 정도, 우리 정부의 우크라이나 지원

조사 개요

- 조사기간: 2022년 6월 21~23일
- 표본추출: 무선전화 RDD 표본 프레임에서 무작위 추출(유선전화 RDD 10% 포함)
- 응답방식: 전화조사원 인터뷰
- 조사대상: 전국 만 18세 이상 1,000명
- 표본오차: $\pm 3.1\%$ 포인트(95% 신뢰수준) - 주요 지표 표준오차·신뢰구간·상대표준오차 제시
- 응답률: 10.3%(총 통화 9,746명 중 1,000명 응답 완료)
- 의뢰처: 한국갤럽 자체 조사

갤럽리포트 G20220624

한국갤럽 데일리 오피니언 독자 여러분, 안녕하세요?

1974년 문을 연 저희 연구소가 지금까지 얻은 명성은
조사에 협조해주시고 관심 있게 봐 주신 분들 덕분입니다.

그에 보답하는 마음에서 1970년대부터 자체 조사 결과로 단행본을
펴냈고, 1990년대에는 조사 전문 데이터베이스를 구축했습니다.
2012년부터는 자체 조사를 정례화해 매주 새로운 결과를 공개하여
누구나 무료로 활용할 수 있도록 했습니다.

여론조사의 홍수 속에 '정확한 자' 하나를 제공하고자 시작한
저희 노력이 여론의 흐름을 읽으시는 데 도움되기를 바랍니다.
한국갤럽에 몸 담고 있는 한 사람, 한 사람은 공정하고 신뢰받는
조사회사로서 사명을 다하기 위해 계속 노력하겠습니다.

한국갤럽 데일리 오피니언은

조사원이 직접 묻고 응답 받는 인터뷰 방식으로 진행합니다.

전국 유권자 대표성을 최대한 확보하고자 무작위발생(RDD: Random Digit Dialing)한 무선전화 번호를 기본 표본추출틀로 합니다.
단, 무선전화만으로는 접근하기 어려운 여성, 고연령대 일부는 무작위발생한 유선전화 조사로 보완합니다(반영 비율 10% 이내).

여론조사 바로보기

자주 물으시는 질문과 답글, 여론조사에 대한 이해를 돕는 한국갤럽 홈페이지 게시물 링크입니다. 클릭하면 연결됩니다.

→ [데일리 오피니언 표본설계: 모집단 정의부터 모수추정까지](#)

→ [전화조사 골백, 폭넓은 여론 수렴을 위한 필수 절차입니다: 콜 차수별 응답자 프로파일·정치적 성향 분석](#)

→ [정치 고관심층 위주 조사는 전체 여론을 왜곡합니다: 정치 관심도와 여론조사](#)

→ [알고 보면 들쭉날쭉하지 않습니다: 차기 정치지도자 선호도 질문 방식과 조사방법 간 차이](#)

→ [유·무선전화 표본 혼합 비율에 따른 여론조사 결과 차이](#)

→ [무선전화 RDD, 가상번호, 알뜰폰: 선거여론조사 관점에서 알뜰폰 가입자와 비가입자 간 성향 차이 분석](#)

→ [조사방법이 다르면 결과도 다릅니다: 같은 시기 상반된 조사 결과가 나오는 이유](#)

→ [표본오차보다 훨씬 작은 변동에 의미를 부여하는 행위는 해석이 아니라 허구\(虛構\)입니다](#)

→ [여론조사 결과는 옳고 그름의 잣대가 아니라, 다양한 의견의 중간점이 어디쯤인지 가능하는 이정표 역할을 할 뿐입니다](#)

→ [평소 정당 지지도는 현시점 유권자의 정당에 대한 태도로, 선거 결과에 대한 예측이 아닙니다](#)

→ [오보\(誤報\)에 가까울 만큼 여론조사에 대한 무지\(無知\)를 드러낸 기사가 많습니다: 부끄러운 여론조사 보도](#)

→ [여론조사는 정치 도구가 아니라 확률과 통계에 기반한 과학적 절차입니다: 한계와 오해](#)

→ [한국갤럽 유무선RDD 전화조사, 선거여론조사 관련 학술 논문 다운로드](#)

→ [여론조사의 이해와 활용에 관한 다양한 시각을 담은 기사/칼럼/인터뷰](#)

→ [한국갤럽 데일리 오피니언의 시작: 사회적 책임과 중립\(中立\)](#)

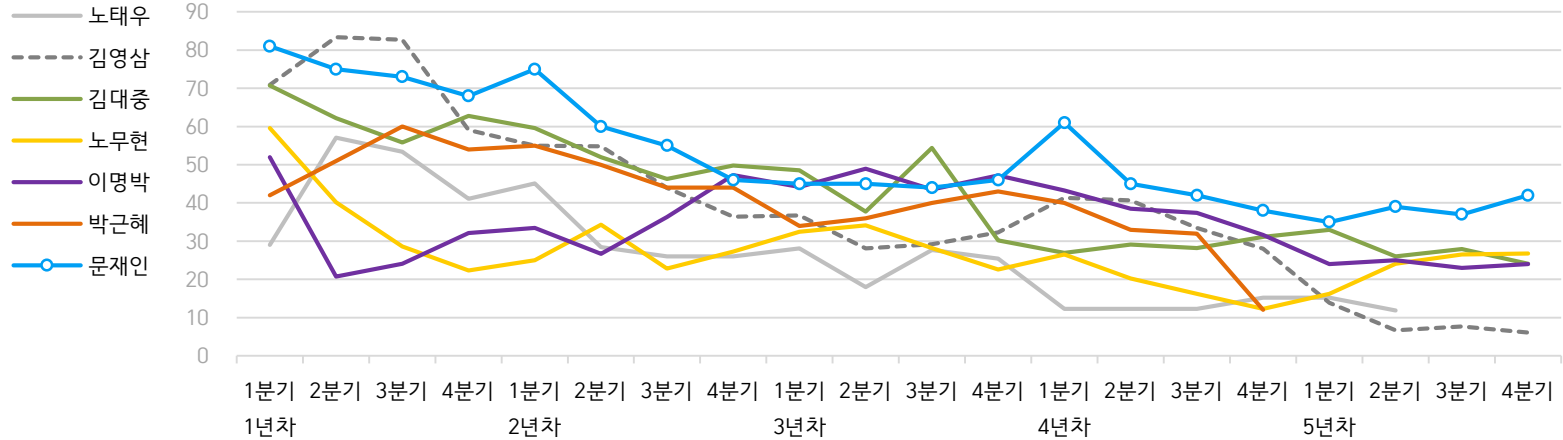
→ [The Gallup Legacy at 120 Years: 갤럽 인터내셔널 설립자 조지 갤럽 박사 탄생 120주년을 맞아](#)

한국갤럽 역대 대통령 직무 수행 평가 1988-2022

1988~2011년은 분기 내 여러 조사 결과의 중위수 기준, 2012년 이후는 한국갤럽 데일리 오피니언 매주 조사 분기별 통합 결과, '잘하고 있다' → 긍정, '잘못하고 있다' → 부정 평가 비율

질문) 귀하는 ○○○ 대통령이 대통령으로서의 직무를 잘 수행하고 있다고 보십니까, 아니면 잘못 수행하고 있다고 보십니까? (긍정/부정을 답하지 않은 경우 재질문)
 굳이 말씀하신다면, '잘하고 있다'와 '잘못하고 있다' 중 어느 쪽입니까?

● 역대 대통령 직무 수행 긍정률 (%)



● 역대 대통령 직무 수행 평가 (%)

대통령	재임	1년차				2년차				3년차				4년차				5년차				
		분기	1분기	2분기	3분기	4분기	1분기	2분기	3분기	4분기	1분기	2분기	3분기	4분기	1분기	2분기	3분기	4분기	1분기	2분기	3분기	4분기
13대 노태우 1988-1993	긍정	29	57	53	41	45	28	26	-	28	18	28	25	12	-	-	15	-	12	-	-	-
	부정	46	16	25	27	25	41	45	-	40	62	55	54	40	-	-	41	-	56	-	-	
14대 김영삼 1993-1998	긍정	71	83	83	59	55	55	44	36	37	28	29	32	41	41	34	28	14	7	8	6	
	부정	7	4	6	18	24	21	25	33	34	41	45	39	33	37	40	47	65	74	78	74	
15대 김대중 1998-2003	긍정	71	62	56	63	60	52	46	50	49	38	54	30	27	29	28	31	33	26	28	24	
	부정	7	11	17	14	16	22	29	24	20	26	18	51	55	52	49	49	41	53	52	56	
16대 노무현 2003-2008	긍정	60	40	29	22	25	34	23	27	33	34	28	23	27	20	16	12	16	24	27	27	
	부정	19	41	53	62	57	46	60	57	55	53	61	67	63	70	74	79	78	66	64	62	
17대 이명박 2008-2013	긍정	52	21	24	32	34	27	36	47	44	49	44	47	43	39	37	32	25	25	23	24	
	부정	29	69	65	55	55	55	55	45	45	41	43	41	49	54	55	60	62	58	59	63	
18대 박근혜 2013-2017	긍정	42	51	60	54	55	50	44	44	34	36	40	43	40	33	32	12					
	부정	23	23	21	33	34	39	46	45	56	54	51	46	49	53	55	80					
19대 문재인 2017-2022	긍정	81	75	73	68	75	60	55	46	45	45	44	46	61	45	42	38	35	39	37	42	
	부정	11	17	19	23	15	30	36	44	45	46	48	46	30	45	48	53	56	53	56	51	

- 역대 대통령 평가에는 모두 동일 질문 방식 적용(2점 척도, 재질문 1회). 한국갤럽 데일리 오피니언 www.gallup.co.kr

- 박근혜 대통령 4년차 4분기 직무 긍정률: 2016년 10월 4주간 평균 24% → 11~12월 6주간 평균 5%. 이후 직무 정지, 2017년 3월 10일 탄핵

- 문재인 대통령은 2017년 5월 10일 취임. 1년차 1분기는 그해 6월 평균. 2분기 7~9월, 3분기 10~12월, 4분기는 이듬해(1~3월) 평균

주간 응답자 특성표

주요 분석 단위별 표본오차(95% 신뢰수준 기준)와 지역/성/지지정당/직업/생활수준/성향과 연령 분포 구성입니다. 2022년 4월 행정안전부 주민등록인구 기준 8개 권역/성/연령별 셀 가중 결과

- 질문** - 귀하는 어느 시도에 살고 계십니까? 주소지 기준으로 말씀해 주십시오. (저희가 전화번호를 무작위 추출해 지역을 알지 못합니다.)
- 실례지만, 귀하의 연세는 올해 만으로 어떻게 되십니까?
 - 귀하의 직업은 무엇입니까?
 - 우리 국민들의 생활수준을 상, 중상, 중, 중하, 하의 다섯 단계로 나눈다면 귀댁 생활수준은 어디에 속한다고 생각하십니까?
 - 귀하 본인의 정치적 성향은 다음 중 어디에 해당한다고 생각하십니까? (보기 로테이션 제시) 매우 보수적 / 약간 보수적 / 중도적 / 약간 진보적 / 매우 진보적

응답자 특성표 2022년 6월 4주 (21~23일)	조사완료		가중값 적용 기준		가중값 배율 (B/A)	표본오차 95% 신뢰수준
	사례수 (명) (A)	비율	사례수 (명) (B)	비율		
전체	1,000	100%	1,000	100%	1.00	±3.1%P
지역별						
서울	191	19%	189	19%	0.99	±7.1%P
인천/경기	316	32%	316	32%	1.00	±5.5%P
강원	30	3%	30	3%	1.01	±17.9%P
대전/세종/충청	106	11%	106	11%	1.00	±9.5%P
광주/전라	98	10%	98	10%	1.00	±9.9%P
대구/경북	99	10%	98	10%	0.99	±9.8%P
부산/울산/경남	148	15%	151	15%	1.02	±8.1%P
제주	12	1%	13	1%	1.06	±28.3%P
성별						
남성	523	52%	496	50%	0.95	±4.3%P
여성	477	48%	504	50%	1.06	±4.5%P
연령별						
18~29세	144	14%	171	17%	1.19	±8.2%P
30대	119	12%	151	15%	1.27	±9.0%P
40대	171	17%	185	18%	1.08	±7.5%P
50대	219	22%	196	20%	0.89	±6.6%P
60대	188	19%	164	16%	0.87	±7.1%P
70대 이상	159	16%	134	13%	0.84	±7.8%P

- 표본오차는 조사완료 사례수 기준. 한국갤럽 데일리 오피니언 제500호
- 가중값 적용 기준 사례수는 2022년 4월 행안부 주민등록인구 지역/성/연령비를 따름

응답자 특성표 2022년 6월 4주 (21~23일)	조사완료 사례수 (명)	주민등록인구 기준 가중값 적용 결과						
		가중적용 사례수	연령 분포					
			18~29세	30대	40대	50대	60대	70대+
전체	1,000	1,000	17%	15%	18%	20%	16%	13%
지역별								
서울	191	189	19%	17%	18%	18%	15%	13%
인천/경기	316	316	18%	16%	20%	20%	15%	11%
강원	30	30	-	-	-	-	-	-
대전/세종/충청	106	106	17%	15%	19%	19%	17%	14%
광주/전라	98	98	16%	12%	17%	20%	17%	18%
대구/경북	99	98	10%	18%	17%	20%	18%	16%
부산/울산/경남	148	151	16%	14%	18%	20%	18%	14%
제주	12	13	-	-	-	-	-	-
성별								
남성	523	496	18%	16%	19%	20%	16%	11%
여성	477	504	15%	15%	17%	20%	17%	16%
주요 지지 정당별								
국민의힘	438	415	15%	11%	11%	21%	23%	19%
더불어민주당	277	280	13%	19%	23%	23%	12%	10%
정의당	41	44	-	-	-	-	-	-
무당(無黨)층	235	251	23%	21%	21%	14%	12%	9%
직업별								
농/임/어업	37	33	-	-	-	-	-	-
자영업	151	145	4%	11%	24%	34%	20%	7%
기능노무/서비스	127	120	10%	16%	13%	27%	24%	10%
사무/관리	309	337	14%	30%	30%	20%	5%	0%
전업주부	189	171	1%	6%	12%	16%	28%	36%
학생	67	77	94%	6%	-	-	-	-
무직/은퇴/기타	120	117	23%	4%	2%	13%	27%	31%
교육 수준별								
고졸 이하	413	376	10%	5%	10%	19%	30%	27%
대재 이상	563	601	22%	22%	24%	20%	8%	4%
생활 수준별								
상/중상	190	190	22%	14%	22%	21%	13%	8%
중	460	476	18%	18%	21%	18%	16%	9%
중하	180	178	17%	16%	15%	24%	17%	11%
하	144	131	6%	9%	11%	17%	25%	32%
성향별								
보수	308	292	15%	12%	15%	21%	21%	15%
중도	330	342	19%	20%	19%	20%	16%	5%
진보	203	213	16%	16%	25%	23%	12%	7%
모름/응답거절	159	153	14%	11%	12%	11%	14%	38%
평소 정치에 관심이								
많이 있다	244	233	9%	10%	19%	20%	25%	18%
약간 있다	474	475	14%	16%	19%	25%	14%	11%
별로 없다	179	188	25%	18%	17%	14%	16%	10%
전혀 없다/모름	103	105	31%	20%	12%	5%	8%	24%

- 50사례 미만은 수치 제시하지 않음. 한국갤럽 데일리 오피니언 제500호 www.gallup.co.kr

조사완료 응답자 특성표

2022년 6월 4주 (21~23일)		조사완료 사례수 (명)			가중적용 기준 사례수 (명)		
		계	남성	여성	계	남성	여성
전국	합계	1,000	523	477	1,000	496	504
	18~29세	144	89	55	171	90	81
	30대	119	71	48	151	78	73
	40대	171	103	68	185	94	91
	50대	219	110	109	196	99	97
	60대	188	90	98	164	80	84
	70대 이상	157	59	98	134	55	79
서울	소계	191	96	95	189	91	98
	18~29세	29	16	13	36	17	19
	30대	29	18	11	32	16	16
	40대	35	19	16	33	17	17
	50대	39	18	21	34	17	17
	60대	32	14	18	29	14	15
	70대 이상	27	11	16	24	10	14
인천/경기	소계	316	172	144	316	158	158
	18~29세	43	29	14	56	30	27
	30대	35	24	11	52	27	25
	40대	70	41	29	63	32	31
	50대	70	35	35	63	32	31
	60대	58	29	29	48	24	24
	70대 이상	40	14	26	34	14	20
강원	소계	30	15	15	30	15	15
	18~29세	4	2	2	5	3	2
	30대	2	1	1	4	2	2
	40대	2	2		5	3	2
	50대	8	4	4	6	3	3
	60대	8	4	4	6	3	3
	70대 이상	6	2	4	5	2	3
대전/세종/충청	소계	106	55	51	106	54	53
	18~29세	23	13	10	18	10	8
	30대	14	7	7	16	8	7
	40대	8	6	2	20	10	10
	50대	22	12	10	20	11	10
	60대	20	10	10	18	9	9
	70대 이상	19	7	12	15	6	9

(오른쪽 표로 이어짐)

(왼쪽 표에서 이어짐)		조사완료 사례수 (명)			가중적용 기준 사례수 (명)		
		계	남성	여성	계	남성	여성
광주/전라	소계	98	49	49	98	48	49
	18~29세	12	6	6	16	9	7
	30대	9	6	3	12	6	6
	40대	16	10	6	17	9	8
	50대	22	11	11	19	10	9
	60대	19	9	10	17	8	8
	70대 이상	20	7	13	17	7	10
대구/경북	소계	99	52	47	98	48	49
	18~29세	9	8	1	15	8	7
	30대	12	6	6	13	7	6
	40대	16	9	7	17	9	8
	50대	24	12	12	20	10	10
	60대	20	10	10	18	9	9
	70대 이상	18	7	11	16	6	9
부산/울산/경남	소계	148	77	71	151	75	76
	18~29세	21	13	8	23	13	11
	30대	18	9	9	21	11	10
	40대	22	14	8	27	14	13
	50대	32	17	15	30	15	15
	60대	28	13	15	27	13	14
	70대 이상	27	11	16	21	9	13
제주	소계	12	7	5	13	6	6
	18~29세	3	2	1	2	1	1
	30대				2	1	1
	40대	2	2		3	1	1
	50대	2	1	1	3	1	1
	60대	3	1	2	2	1	1
	70대 이상	2	1	1	2	1	1

중앙선거여론조사심의위원회 선거여론조사기준에 따라 지역(8개 권역)/성/연령별 조사완료 사례수와 가중값 적용 기준 사례수를 함께 제시합니다.

각 사례수 합계나 소계는 최대 ±2까지 차이가 날 수 있습니다.

1,000명을 권역(8)*성(2)*연령대(6)=96개 셀별 할당 시 소수점 아래 반올림이 발생하기 때문입니다.

이는 조사 결과 해석에는 어떤 영향도 주지 않는 자연스럽고 불가피한 현상입니다.

가중값 적용 기준 사례수는 2022년 4월 말 행안부 주민등록인구 기반입니다.

한국갤럽 데일리 오피니언은

유·무선전화 RDD 번호를 단순확률추출해 조사하고

전국 유권자를 대표할 수 있도록 지역, 성, 연령대 등 세부 특성 층별로

사후층화 가중을 적용하여 모집단 특성인 모수를 추정합니다.

→ [데일리 오피니언 표본설계: 모집단 정의부터 모수추정까지](#)

주요 조사 결과(대통령 직무 수행 평가, 정당 지지도)에 대한

모수 추정치의 신뢰 범위와 정도를 나타내는 95% 신뢰구간과 상대표준오차를

고려하여 해석하시길 바랍니다.

95% 신뢰구간

모수가 이 구간 안에 있을 확률이 95%라는 의미입니다.

이 구간 안에서의 수치 변동은 실제 변화인지 오차인지 단정할 수 없습니다.

상대표준오차

통계 신뢰성 지표로, 수치가 작을수록 더 신뢰할 수 있습니다.

(참고) 캐나다 통계청 표본조사 상대표준오차 기준

- 0.0 ~ 4.9%: 매우 우수(Excellent)

- 5.0 ~ 9.9%: 우수(Very Good)

- 10.0 ~ 14.9%: 좋음(Good)

- 15.0 ~ 24.9%: 허용 가능(Acceptable)

- 25.0 ~ 34.9%: 주의사항과 함께 사용 가능(Use with caution)

- 35.0% 이상: 공표 시 신뢰 불가(Too unreliable to publish)

출처: Butcher, B. & Elliot, D. (1986)

<표본오차 매뉴얼: A sampling errors manual>(통계청 표본관리과 역). p.8.

● 대통령 직무 수행 평가 표준오차, 신뢰구간, 상대표준오차

2022년 6월 4주 (21~23일)	조사완료 사례수 (명)	대통령 직무 수행 평가	추정치	표준 오차	95% 신뢰구간		상대 표준오차
					하한	상한	
전체	1,000	잘하고 있다 잘못하고 있다	47% 38%	1.5% 1.5%	44% 35%	50% 41%	3.3% 3.9%
지역별 서울	191	잘하고 있다 잘못하고 있다	44% 42%	3.5% 3.5%	38% 35%	51% 49%	7.9% 8.3%
인천/경기	316	잘하고 있다 잘못하고 있다	46% 41%	2.8% 2.6%	40% 36%	51% 46%	6.1% 6.5%
강원	30	잘하고 있다 잘못하고 있다		9.5% 9.7%			24.1% 24.7%
대전/세종/충청	106	잘하고 있다 잘못하고 있다	45% 38%	4.1% 4.3%	38% 30%	54% 46%	9.0% 11.3%
광주/전라	98	잘하고 있다 잘못하고 있다	26% 53%	4.7% 5.0%	18% 44%	36% 63%	18.0% 9.4%
대구/경북	99	잘하고 있다 잘못하고 있다	71% 20%	4.8% 4.2%	60% 13%	79% 29%	6.7% 21.0%
부산/울산/경남	148	잘하고 있다 잘못하고 있다	52% 31%	4.2% 3.9%	43% 24%	60% 39%	8.1% 12.5%
제주	12	잘하고 있다 잘못하고 있다		14.5% 14.2%			21.7% 49.6%
성별 남성	523	잘하고 있다 잘못하고 있다	49% 38%	2.1% 2.0%	45% 34%	53% 42%	4.2% 5.2%
여성	477	잘하고 있다 잘못하고 있다	45% 38%	2.3% 2.2%	40% 34%	49% 43%	5.1% 5.8%
연령별 18~29세	144	잘하고 있다 잘못하고 있다	50% 30%	4.3% 4.0%	42% 23%	58% 38%	8.7% 13.2%
30대	119	잘하고 있다 잘못하고 있다	35% 45%	4.6% 4.5%	27% 36%	45% 54%	13.1% 10.1%
40대	171	잘하고 있다 잘못하고 있다	28% 62%	3.3% 3.8%	22% 54%	34% 69%	12.0% 6.1%
50대	219	잘하고 있다 잘못하고 있다	48% 42%	3.2% 3.2%	42% 36%	54% 48%	6.7% 7.5%
60대	188	잘하고 있다 잘못하고 있다	61% 28%	3.5% 3.2%	54% 22%	68% 35%	5.7% 11.5%
70대 이상	159	잘하고 있다 잘못하고 있다	63% 16%	3.5% 2.8%	56% 11%	70% 22%	5.6% 18.3%

- 50사례 미만은 추정치 제시하지 않음. 한국갤럽 데일리 오피니언 제500호 www.gallup.co.kr

● 주요 정당 지지도 표준오차, 신뢰구간, 상대표준오차 (1/2)

2022년 6월 4주 (21~23일)	조사완료 사례수 (명)	지지 정당	추정치	표준 오차	95% 신뢰구간		상대 표준오차
					하한	상한	
전체	1,000	국민의힘	42%	1.5%	39%	44%	3.6%
		더불어민주당	28%	1.5%	25%	31%	5.2%
		정의당	4%	0.8%	3%	6%	17.8%
		무당(無黨)층	25%	1.5%	22%	28%	6.0%
지역별 서울	191	국민의힘	43%	3.5%	37%	50%	8.0%
		더불어민주당	27%	3.3%	21%	33%	12.4%
		정의당	7%	1.9%	4%	12%	28.7%
		무당층	23%	3.1%	17%	30%	13.7%
인천/경기	316	국민의힘	38%	2.7%	33%	44%	7.1%
		더불어민주당	32%	2.7%	26%	37%	8.6%
		정의당	3%	1.0%	2%	6%	31.2%
		무당층	26%	2.7%	21%	32%	10.3%
강원	30	국민의힘		9.6%			24.9%
		더불어민주당		9.8%			23.4%
		정의당					
		무당층		8.1%			40.9%
대전/세종/충청	106	국민의힘	40%	4.3%	32%	49%	10.7%
		더불어민주당	21%	4.1%	14%	30%	19.8%
		정의당	6%	4.6%	1%	24%	76.1%
		무당층	33%	6.1%	22%	45%	18.9%
광주/전라	98	국민의힘	15%	3.4%	9%	23%	23.0%
		더불어민주당	45%	5.1%	35%	55%	11.3%
		정의당	8%	2.8%	4%	16%	34.8%
		무당층	28%	4.5%	20%	37%	16.4%
대구/경북	99	국민의힘	63%	4.9%	53%	72%	7.7%
		더불어민주당	20%	4.4%	13%	30%	22.0%
		정의당	2%	1.4%	0%	8%	70.9%
		무당층	14%	3.9%	8%	23%	28.0%
부산/울산/경남	148	국민의힘	50%	4.0%	42%	58%	8.0%
		더불어민주당	20%	3.4%	14%	28%	16.9%
		정의당	3%	1.2%	1%	6%	41.1%
		무당층	27%	3.7%	20%	35%	13.9%
제주	12	국민의힘		17.6%			30.2%
		더불어민주당		14.2%			95.3%
		정의당					
		무당층		12.4%			45.9%

- 50사례 미만은 추정치 제시하지 않음. 한국갤럽 데일리 오피니언 제500호 www.gallup.co.kr

● 주요 정당 지지도 표준오차, 신뢰구간, 상대표준오차 (2/2)

2022년 6월 4주 (21~23일)	조사완료 사례수 (명)	지지 정당	추정치	표준 오차	95% 신뢰구간		상대 표준오차
					하한	상한	
성별 남성	523	국민의힘	45%	2.1%	41%	49%	4.6%
		더불어민주당	27%	1.9%	24%	31%	6.9%
		정의당	3%	0.8%	2%	5%	22.1%
		무당층	23%	1.9%	20%	27%	8.0%
여성	477	국민의힘	38%	2.1%	34%	42%	5.6%
		더불어민주당	29%	2.2%	25%	33%	7.7%
		정의당	5%	1.4%	3%	9%	25.4%
		무당층	27%	2.3%	22%	32%	8.7%
연령별 18~29세	144	국민의힘	38%	3.9%	31%	46%	10.2%
		더불어민주당	21%	3.7%	15%	30%	17.5%
		정의당	5%	2.0%	2%	10%	41.6%
		무당층	35%	4.2%	27%	44%	11.9%
30대	119	국민의힘	28%	4.2%	21%	37%	14.7%
		더불어민주당	34%	4.7%	25%	44%	13.9%
		정의당	2%	1.3%	1%	7%	59.0%
		무당층	34%	4.7%	26%	44%	13.6%
40대	171	국민의힘	25%	3.3%	19%	32%	13.2%
		더불어민주당	36%	3.7%	29%	43%	10.3%
		정의당	8%	3.1%	4%	17%	37.2%
		무당층	29%	4.3%	22%	38%	14.7%
50대	219	국민의힘	44%	3.2%	38%	50%	7.3%
		더불어민주당	32%	3.1%	26%	39%	9.7%
		정의당	6%	1.5%	3%	10%	26.5%
		무당층	17%	2.5%	13%	23%	14.7%
60대	188	국민의힘	58%	3.6%	51%	65%	6.2%
		더불어민주당	21%	2.9%	16%	27%	13.6%
		정의당	3%	1.2%	1%	6%	44.8%
		무당층	18%	2.9%	13%	24%	16.1%
70대 이상	159	국민의힘	59%	3.7%	52%	66%	6.2%
		더불어민주당	22%	3.0%	16%	28%	13.8%
		정의당	1%	0.8%	0%	5%	70.7%
		무당층	18%	2.9%	13%	24%	16.8%

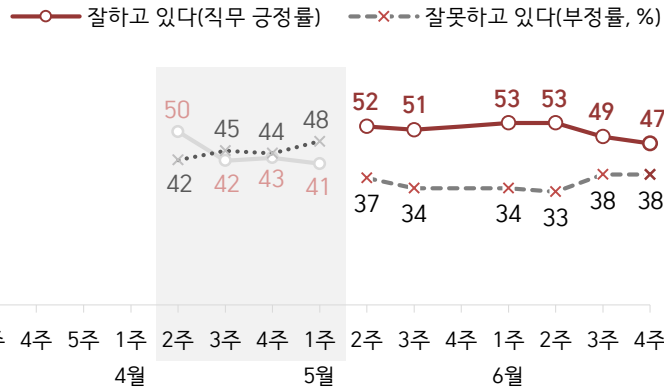
- 한국갤럽 데일리 오피니언 제500호 www.gallup.co.kr

대통령 직무 수행 평가, 정당 지지도 - 최근 20주 지표 추이

매주 화~목 조사 | 무선전화 RDD 조사(유선전화 RDD 보완) | 매주 유효표본 약 1,000명 | 표본오차 ±3.1%포인트(95% 신뢰수준)

질문) 귀하는 윤석열 대통령이 대통령으로서의 직무를 잘 수행하고 있다고 보십니까, 아니면 잘못 수행하고 있다고 보십니까? (긍정/부정을 답하지 않은 경우 재질문) 굳이 말씀하신다면, '잘하고 있다'와 '잘못하고 있다' 중 어느 쪽입니까?

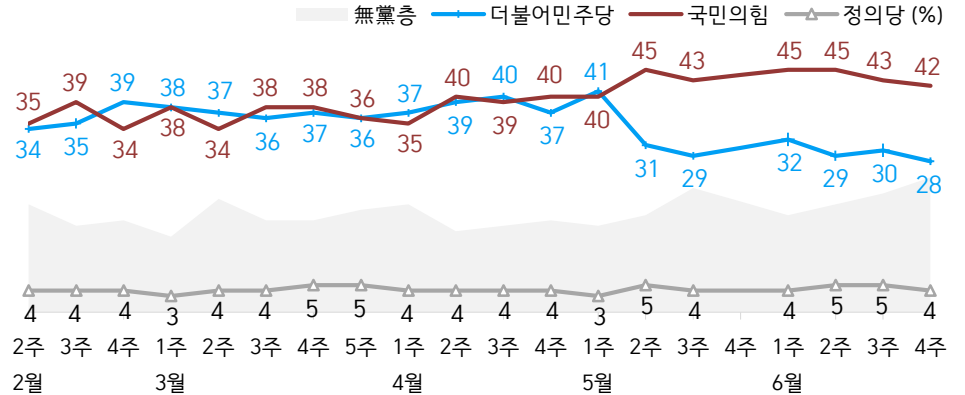
● 대통령 직무 수행 평가



- 2022년 3월 9일 당선, 5월 10일 취임. 4월부터 5월 1주까지는 당선인, 2주부터 대통령 직무 수행 평가
- 매주 전국 성인 약 1,000명 전화조사. 한국갤럽 데일리 오피니언 제500호 www.gallup.co.kr

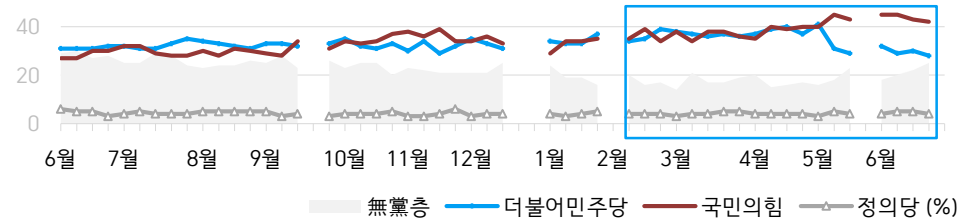
질문) 귀하는 다음 중 어느 정당 또는 단체를 지지하십니까? 보기를 순환하여 불러드리겠습니다. ('모름/없음'인 경우 재질문) 그럼, 본인 성향은 어느 정당/단체에 조금이라도 더 가깝습니까?
- 원내 2인 이상 정당 기준 보기 제시

● 정당 지지도: 최근 20주



- 2022년 4월 18일 국민의힘·국민의당 공식 합당 선언. 이후 국민의당 제외. 그 외 정당/단체 1%

● 주요 정당 지지도: 2021~2022년



- 무당(無黨)층='현재 지지하는 정당 없음/모름/응답거절'
- 2021년 9월 4주(추석), 12월 4~5주(연말), 2022년 2월 1주(설), 5월 4주 조사 함
- 매주 전국 성인 약 1,000명 전화조사. 한국갤럽 데일리 오피니언 제500호 www.gallup.co.kr

최근 6주간 대통령 직무 수행 평가와 주요 정치 이슈

질문) 귀하는 윤석열 대통령이 대통령으로서의 직무를 잘 수행하고 있다고 보십니까, 혹은 잘못 수행하고 있다고 보십니까?
(긍정/부정을 답하지 않은 경우 재질문) 굳이 말씀하신다면, '잘하고 있다'와 '잘못하고 있다' 중 어느 쪽입니까?

● 대통령 직무 수행 평가: 최근 6주



5월 3주(17~19일)	4주(23~27일)	6월 1주(2일)	2주(7~9일)	3주(14~16일)	4주(21~23일)
16 尹, 첫 국회 시정연설 17 한동훈 법무부장관 취임, 금융·증권범죄합동수사단 부활 선언 18 尹·국민의힘 당정 100여 명 5·18 민주화운동 기념식 참석 19 지방선거 공식 선거운동 시작 - 공직자 이해충돌방지법 시행 20 한덕수 국무총리 국회 인준 - 최강욱 '허위 경력확인서' 2심 유죄 - 바이든 미국 대통령 방한·삼성반도체 공장 방문 * 북한 코로나19 확산 * 핀란드·스웨덴 나토 가입 공식화 * 경유·휘발유 가격 역전 * 미국 증시 급락	21 한미정상회담 23 盧 13주기 추도식 - 靑 춘추관·영빈관 개방 - 국민연금 수급자 600만명 돌파 - 정호영 복지부장관 후보 사퇴 24 박지현 위원장 대국민 호소 - 김진표 더불어민주당 의원, 제21대 하반기 국회의장 확정 - 법무부 인사정보관리단 신설 25 尹, 5대그룹·중소기업인대회 - 차별금지법 첫 국회 공청회 26 대법, '임금피크제, 차별' 판결 - 복지·교육장관, 식약처장 인선 27- 28 지방선거 사전투표 (투표율 20.6%) * '김포공항 이전' 공약 관련 공방	29 칸 영화제 감독상(박찬욱), 남우주연상(송강호) 수상 - 2차 추경안(62조) 국회 통과 30 소상공인 손실보전금 지급 시작 1 제8회 지방선거(투표율 50.9% / 광역단체장 국민의힘 12, 민주 5) 2 민주당·정의당 지도부 총사퇴 * 밀양 산불	4 법무부, 교정직 처우 개선 추진 6 한·미, 북한 탄도미사일 도발에 동해상 대응 발사 -尹, 현충일 추념사 '대북 강경 대응' 7 민주 비대위원장 우상호 선임 - 화물연대 총파업 시작 - 이낙연 전 대표 미국행 8 원숭이두창 2급 감염병 지정 9 尹, MB 사면 시사 - 촉법소년 연령 하향 추진 * 이준석 등 국민의힘 대표단 우크라이나 방문 * 국회 원구성 협상 난항 * 이복현 금융위원장 등 검찰 편중 인사 논란	12 정의당, '이은주 비대위' 체제 -尹, 송강호·박찬욱 등 영화인 초청 만찬 14 국토부·화물연대 협상 타결 - '용산 대통령실' 당분간 유지 16 부동산 보유세 부담 완화, 생애 첫 주택 LTV·대출한도 확대 등 경제정책방향 발표 17 감사원, 서해 공무원 피격 사건 감사 착수 * 김건희 봉하마을 동행·팬클럽 등 비선 논란 * 환율 급등, 미국 금리 인상, KOSPI 2,500선 붕괴 등 국내외 금융시장 불안정 심화	19 尹, 용산 대통령실 이전 기념 주민 초대 행사 20 더불어민주당 윤리심판원, 최강욱 6개월 당원 자격 정지 21 상생 임대인 양도세 비과세 요건 완화, 월세 세액공제율 상향 등 부동산 대책 발표 - 행안부, 경찰국 신설 추진 - 누리호 발사 성공 22 원숭이두창 국내 첫 확진 -尹, 전 정부 탈원전 정책 비판 - 국민의힘 윤리위, 이준석 징계 판단 연기 * 2030 부산엑스포 유치전 * KOSPI 연중 최저(2,300선), 원달러 환율 1,300원 돌파

대통령 직무 수행 평가

● 대통령 직무 수행 평가: 최근 6개월

2021~2022년	조사완료 사례수 (명)	대통령 직무 수행 평가			
		잘하고 있다	잘못하고 있다	어느 쪽도 아니다	모름/ 응답거절
제19대 문재인 대통령					
12월 4주(20-24)	연말 데일리 조사 씬				
12월 5주(27-31)					
1월 1주(04-06)	1,002	41%	50%	3%	6%
1월 2주(11-13)	1,001	42%	53%	2%	3%
1월 3주(18-20)	1,002	41%	53%	3%	3%
1월 4주(25-27)	1,000	42%	51%	3%	3%
2월 1주(31-04) 설 연휴					
2월 2주(08-10)	1,001	41%	52%	4%	3%
2월 3주(15-17)	1,007	40%	53%	2%	4%
2월 4주(22-24)	1,000	43%	51%	3%	3%
3월 1주(2/28-3/2)	1,002	45%	50%	2%	3%
3월 2주(07)	1,000	43%	50%	2%	4%
3월 3주(15-17)	1,004	42%	52%	3%	4%
3월 4주(22-24)	1,000	44%	51%	2%	3%
3월 5주(29-31)	1,001	42%	49%	3%	6%
4월 1주(05-07)	1,004	44%	49%	3%	5%
4월 2주(12-14)	1,003	43%	51%	2%	4%
4월 3주(19-21)	1,000	44%	50%	2%	4%
4월 4주(26-28)	1,003	45%	49%	3%	3%
5월 1주(03-04)	1,000	45%	51%	2%	3%
제20대 윤석열 대통령					
5월 2주(10-12)	1,000	52%	37%	2%	10%
5월 3주(17-19)	1,000	51%	34%	3%	12%
5월 4주(23-27) 지방선거 직전 주					
6월 1주(02)	1,001	53%	34%	2%	11%
6월 2주(07-09)	1,000	53%	33%	2%	12%
6월 3주(14-16)	1,000	49%	38%	3%	11%
6월 4주(21-23)	1,000	47%	38%	3%	12%

- 3월 2주는 제20대 대선 이틀 전. 6월 1주는 제8회 지방선거 익일

- 한국갤럽 데일리 오피니언 제500호 www.gallup.co.kr

질문) 귀하는 윤석열 대통령이 대통령으로서의 직무를 잘 수행하고 있다고 보십니까, 아니면 잘못 수행하고 있다고 보십니까? (긍정/부정을 답하지 않은 경우 재질문) 굳이 말씀하신다면, '잘하고 있다'와 '잘못하고 있다' 중 어느 쪽입니까?

2022년 6월 4주 (21~23일)	조사완료 사례수 (명)	가중적용 사례수 (명)	대통령 직무 수행 평가			
			잘하고 있다	잘못하고 있다	어느 쪽도 아니다	모름/ 응답거절
전체	1,000	1,000	47%	38%	3%	12%
지역별						
서울	191	189	44%	42%	2%	12%
인천/경기	316	316	46%	41%	2%	11%
강원	30	30	-	-	-	-
대전/세종/충청	106	106	45%	38%	4%	13%
광주/전라	98	98	26%	53%	3%	17%
대구/경북	99	98	71%	20%	1%	9%
부산/울산/경남	148	151	52%	31%	6%	11%
제주	12	13	-	-	-	-
성별						
남성	523	496	49%	38%	3%	10%
여성	477	504	45%	38%	3%	14%
연령별						
18~29세	144	167	50%	30%	4%	16%
30대	119	154	35%	45%	2%	18%
40대	171	182	28%	62%	2%	9%
50대	219	199	48%	42%	4%	6%
60대	188	164	61%	28%	2%	8%
70대 이상	159	134	63%	16%	3%	18%
주요 지지 정당별						
국민의힘	438	415	82%	8%	2%	7%
더불어민주당	277	280	18%	70%	3%	9%
정의당	41	44	-	-	-	-
무당(無黨)층	235	251	25%	46%	4%	25%
직업별						
농/임/어업	37	33	-	-	-	-
자영업	151	145	61%	30%	3%	6%
기능노무/서비스	127	120	40%	39%	2%	19%
사무/관리	309	337	33%	54%	3%	10%
전업주부	189	171	52%	28%	5%	15%
학생	67	77	52%	27%	5%	17%
무직/은퇴/기타	120	117	62%	26%	-	11%
생활 수준별						
상/중상	190	190	53%	39%	2%	7%
중	460	476	45%	42%	2%	10%
중하	180	178	43%	36%	4%	17%
하	144	131	46%	31%	6%	18%
성향별						
보수	308	292	70%	20%	3%	8%
중도	330	342	42%	44%	3%	11%
진보	203	213	24%	66%	2%	8%
모름/응답거절	159	153	46%	21%	5%	28%
평소 정치에 관심이						
많이 있다	244	233	51%	44%	2%	3%
약간 있다	474	475	48%	41%	3%	7%
별로 없다	179	188	42%	32%	2%	23%
전혀 없다/모름	103	105	42%	22%	5%	31%

- 소수점 아래 반올림 때문에 백분율 합계는 ±1 차이 발생 가능하며, 이는 오류가 아님

- 50사례 미만은 수치 제시하지 않음. 한국갤럽 데일리 오피니언 제500호 www.gallup.co.kr

대통령 직무 수행 평가 이유

질문) 어떤 점에서 [잘하고/잘못하고 있다고] 생각하시는지 한 가지만 구체적으로 말씀해 주십시오. (자유응답)

대통령 직무 수행 긍정 평가 이유 2022년 6월 21~23일 (긍정 평가자 469명)		대통령 직무 수행 부정 평가 이유 6월 21~23일 (부정 평가자 382명)	
소통 (-4)	7%	인사(人事) (-8)	13%
전반적으로 잘한다 (+3)	6%	경제·민생 살피지 않음 (+5)	11%
경제/민생 (+3)	6%	경험·자질 부족/무능함	8%
결단력/추진력/똥심	5%	독단적/일방적	8%
전 정권 극복	5%	대통령 집무실 이전	7%
공정/정의/원칙	4%	직무 태도(직분 소홀, 가십 등) (-4)	7%
부동산 정책	4%	공약 실천 미흡	3%
공약 실천	3%	전반적으로 잘못한다	3%
열심히 한다/최선을 다한다	3%	소통 미흡	2%
국방/안보 (-5)	3%	김건희 여사 행보	2%
변화/쇄신	3%	검찰 개혁 안 됨	2%
원전 정책	2%	전 정부와 마찰	2%
공무원 피격 사건 관련	2%	공정하지 않음	2%
주관/소신	2%	외교	2%
대통령 집무실 이전 (-3)	2%	국방/안보	2%
진실함/솔직함/거짓없음	2%	서민 정책/복지	1%
국민을 위함	2%	노동자 처우 문제/노동 정책	1%
기대감	2%	진실하지 않음/신뢰 부족	1%
서민 정책/복지	2%	정책 비전 부족	1%
인사(人事)	1%	재정 낭비	1%
안정적	1%	원전 정책	1%
권위적이지 않음/소탈	1%	행안부 경찰국 신설	1%
통합/포용	1%	부정부패/비리	1%
유능함/합리적	1%	통합·협치 부족	1%
여성가족부 폐지	1%	주관·소신 부족/주변에 휘둘림	1%
신뢰감/책임	1%	기타	4%
국가 유공자 예우	1%	모름/응답거절	14%
외교	1%		
기타	3%		
모름/응답거절	25%		

- 지난주 대비 ±3%포인트 이상 증감 항목에만 (+/-) 표시. 한국갤럽 데일리 오피니언 제500호

● 정당 지지도: 최근 6개월

2021~2022년	조사완료 사례수 (명)	정당 지지도 (현재 지지하는 정당)					무당층 無黨層	국민의당	열린 민주당
		국민의힘	더불어 민주당	정의당	기타				
12월 4주(20-24) 12월 5주(27-31)		연말 데일리 조사 씬							
1월 1주(04-06)	1,002	29%	34%	4%	1%	24%	5%	3%	
1월 2주(11-13)	1,001	34%	33%	3%	2%	19%	6%	3%	
1월 3주(18-20)	1,002	34%	33%	4%	1%	19%	6%	3%	
1월 4주(25-27)	1,000	35%	37%	5%	1%	16%	7%		
2월 1주(31-04)		설 연휴							
2월 2주(08-10)	1,001	35%	34%	4%	1%	20%	7%		
2월 3주(15-17)	1,007	39%	35%	4%	1%	16%	5%		
2월 4주(22-24)	1,000	34%	39%	4%	1%	17%	5%		
3월 1주(2/28-3/2)	1,002	38%	38%	3%	1%	14%	5%		
3월 2주(07)	1,000	34%	37%	4%	1%	21%	4%		
3월 3주(15-17)	1,004	38%	36%	4%	1%	17%	4%		
3월 4주(22-24)	1,000	38%	37%	5%	0%	17%	4%		
3월 5주(29-31)	1,001	36%	36%	5%	1%	19%	4%		
4월 1주(05-07)	1,004	35%	37%	4%	1%	20%	3%		
4월 2주(12-14)	1,003	40%	39%	4%	0%	15%	2%		
4월 3주(19-21)	1,000	39%	40%	4%	1%	16%			
4월 4주(26-28)	1,003	40%	37%	4%	2%	17%			
5월 1주(03-04)	1,000	40%	41%	3%	1%	16%			
5월 2주(10-12)	1,000	45%	31%	5%	0%	18%			
5월 3주(17-19)	1,000	43%	29%	4%	1%	23%			
5월 4주(23-27)		지방선거 직전 주							
6월 1주(02)	1,001	45%	32%	4%	1%	18%			
6월 2주(07-09)	1,000	45%	29%	5%	1%	20%			
6월 3주(14-16)	1,000	43%	30%	5%	0%	22%			
6월 4주(21-23)	1,000	42%	28%	4%	1%	25%			

- 3월 2주는 제20대 대선 이틀 전. 2022년 4월 18일 국민의힘·국민의당 공식 합당 선언

- 5월 10일 윤석열 대통령 취임. 6월 2일은 제8회 지방선거 익일

- 한국갤럽 데일리 오피니언 제500호 www.gallup.co.kr

질문) 귀하는 다음 중 어느 정당을 지지하십니까? 보기를 순환하여 불러드리겠습니다.
 ('모름/없음'인 경우 재질문) 그럼, 본인 성향은 어느 정당에 조금이라도 더 가깝습니까?
 - 국민의힘/더불어민주당/정의당, 그 외 정당(자유응답), 없다

2022년 6월 4주 (21~23일)	조사완료 사례수 (명)	가중적용 사례수 (명)	정당 지지도 (현재 지지하는 정당)					없음	모름 응답 거절
			국민의힘	더불어 민주당	정의당	기타	무당층 無黨層		
전체	1,000	1,000	42%	28%	4%	1%	25%	22%	3%
지역별									
서울	191	189	43%	27%	7%	1%	23%	20%	2%
인천/경기	316	316	38%	32%	3%	1%	26%	23%	3%
강원	30	30	-	-	-	-	-	-	-
대전/세종/충청	106	106	40%	21%	6%	1%	33%	28%	4%
광주/전라	98	98	15%	45%	8%	4%	28%	23%	5%
대구/경북	99	98	63%	20%	2%	1%	14%	13%	1%
부산/울산/경남	148	151	50%	20%	3%	-	27%	23%	4%
제주	12	13	-	-	-	-	-	-	-
성별									
남성	523	496	45%	27%	3%	1%	23%	21%	2%
여성	477	504	38%	29%	5%	1%	27%	22%	5%
연령별									
18~29세	144	167	38%	21%	5%	1%	35%	28%	8%
30대	119	154	28%	34%	2%	1%	34%	33%	2%
40대	171	182	25%	36%	8%	2%	29%	29%	
50대	219	199	44%	32%	6%	1%	17%	16%	1%
60대	188	164	58%	21%	3%	1%	18%	15%	3%
70대 이상	159	134	59%	22%	1%	1%	18%	10%	8%
직업별									
농/임/어업	37	33	-	-	-	-	-	-	-
자영업	151	145	51%	26%	1%	1%	21%	18%	3%
기능노무/서비스	127	120	42%	31%	2%		25%	22%	3%
사무/관리	309	337	30%	33%	7%	1%	27%	26%	2%
전업주부	189	171	49%	23%	2%	0%	25%	19%	6%
학생	67	77	33%	25%	1%		41%	33%	9%
무직/은퇴/기타	120	117	54%	20%	6%	3%	17%	14%	3%
생활 수준별									
상/중상	190	190	51%	27%	2%	0%	20%	18%	2%
중	460	476	38%	31%	6%	1%	23%	20%	3%
중하	180	178	38%	27%	4%	1%	30%	26%	4%
하	144	131	44%	23%	2%	1%	30%	26%	4%
성향별									
보수	308	292	75%	11%	2%	1%	11%	10%	1%
중도	330	342	34%	29%	4%	1%	31%	28%	3%
진보	203	213	15%	56%	8%	1%	21%	19%	2%
모름/응답거절	159	153	31%	19%	4%	1%	45%	33%	12%
대통령 직무 평소									
긍정 평가자	485	469	73%	11%	2%	1%	14%	11%	3%
부정 평가자	367	382	9%	51%	8%	2%	30%	29%	1%
관심이 전혀 없다/모름									
많이 있다	244	233	48%	31%	2%	2%	17%	15%	1%
약간 있다	474	475	43%	31%	6%	1%	19%	17%	1%
별로 없다	179	188	39%	25%	3%		33%	29%	4%
전혀 없다/모름	103	105	22%	13%	3%	2%	60%	44%	16%

- 50사례 미만은 수치 제시하지 않음. 한국갤럽 데일리 오피니언 제500호 www.gallup.co.kr

6.25 한국전쟁

질문) 6월 25일은 6.25 한국전쟁이 일어난 날인데요.

귀하는 6.25 전쟁이 몇 년도에 일어났는지 알고 계십니까?

(안다면) 그럼, 몇 년이라고 알고 계십니까? (자유응답) → 1950년만 정인지로 분류

	조사완료 사례수 (명)	가중적용 사례수 (명)	6.25 한국전쟁 발발 연도 인지 여부	
			(1950년-정인지) 알고 있다	오인지/ 모름/응답거절
2013년 6월 17~20일	1,234	1,234	66%	34%
2015년 6월 16~18일	1,000	1,000	64%	36%
2022년 6월 21~23일	1,000	1,000	60%	40%
지역별 서울	191	189	64%	36%
인천/경기	316	316	58%	42%
강원	30	30	-	-
대전/세종/충청	106	106	59%	41%
광주/전라	98	98	53%	47%
대구/경북	99	98	58%	42%
부산/울산/경남	148	151	61%	39%
제주	12	13	-	-
성별 남성	523	496	69%	31%
여성	477	504	51%	49%
연령별 18~29세	144	167	54%	46%
30대	119	154	43%	57%
40대	171	182	66%	34%
50대	219	199	79%	21%
60대	188	164	69%	31%
70대 이상	159	134	38%	62%
직업별 농/임/어업	37	33	-	-
자영업	151	145	71%	29%
기능노무/서비스	127	120	53%	47%
사무/관리	309	337	65%	35%
전업주부	189	171	45%	55%
학생	67	77	59%	41%
무직/은퇴/기타	120	117	66%	34%
교육 고졸 이하	413	376	49%	51%
수준별 대재 이상	563	601	68%	32%
성향별 보수	308	292	65%	35%
중도	330	342	66%	34%
진보	203	213	64%	36%
모름/응답거절	159	153	29%	71%
대통령 긍정 평가자	485	469	62%	38%
직무 부정 평가자	367	382	65%	35%
평소 많이 있다	244	233	71%	29%
정치에 약간 있다	474	475	62%	38%
관심이 별로 없다	179	188	52%	48%
전혀 없다/모름	103	105	36%	64%

- 2013년 연령별 정인지율: 20대 55%, 30대 67%, 40대 77%, 50대 71%, 60대 이상 57%

- 50사례 미만은 수치 제시하지 않음. 한국갤럽 데일리 오피니언 제500호

질문) 귀하의 가족이나 가까운 친척 중에 6.25 전쟁 때 부상당하거나 돌아가신 분에 대해 들어본 적 있습니까?

	조사완료 사례수 (명)	가중적용 사례수 (명)	가족·친척 6.25 경험 (1/3) 부상·사망		
			있다	없다	모름/응답거절
2015년 6월 16~18일	1,000	1,000	38%	61%	1%
2022년 6월 21~23일	1,000	1,000	34%	65%	1%
지역별					
서울	191	189	26%	73%	1%
인천/경기	316	316	37%	61%	1%
강원	30	30	-	-	-
대전/세종/충청	106	106	39%	61%	
광주/전라	98	98	38%	62%	
대구/경북	99	98	35%	65%	1%
부산/울산/경남	148	151	30%	67%	3%
제주	12	13	-	-	-
성별					
남성	523	496	35%	65%	0%
여성	477	504	33%	65%	2%
연령별					
18~29세	144	167	22%	77%	2%
30대	119	154	24%	76%	
40대	171	182	31%	68%	1%
50대	219	199	47%	52%	1%
60대	188	164	41%	58%	1%
70대 이상	159	134	35%	62%	3%
직업별					
농/임/어업	37	33	-	-	-
자영업	151	145	36%	64%	
기능노무/서비스	127	120	37%	61%	1%
사무/관리	309	337	34%	65%	1%
전업주부	189	171	29%	68%	2%
학생	67	77	19%	81%	
무직/은퇴/기타	120	117	43%	57%	1%
성향별					
보수	308	292	38%	62%	1%
중도	330	342	34%	65%	1%
진보	203	213	32%	67%	0%
모름/응답거절	159	153	30%	68%	3%
대통령 직무					
긍정 평가자	485	469	34%	64%	1%
부정 평가자	367	382	36%	63%	1%
평소					
많이 있다	244	233	43%	55%	2%
정치에 약간 있다	474	475	34%	65%	1%
관심이 별로 없다	179	188	27%	72%	1%
전혀 없다/모름	103	105	26%	73%	2%
한국전쟁 발발 전 가족·친척 주거주지					
서울	64	65	35%	65%	
인천/경기	76	74	43%	56%	1%
강원	46	43	42%	56%	2%
대전/충청	142	141	38%	61%	1%
광주/전라	182	177	26%	73%	1%
대구/경북	148	143	32%	67%	1%
부산/경남	138	136	34%	65%	1%
이북	62	60	53%	47%	
모름/응답거절	129	147	27%	71%	2%

질문) 6.25 전쟁 때 귀하의 가족이나 친척이 피난 간 것에 대해 들어본 적 있습니까?

	조사완료 사례수 (명)	가중적용 사례수 (명)	가족·친척 6.25 경험 (2/3) 피난		
			있다	없다	모름/응답거절
2015년 6월 16~18일	1,000	1,000	53%	46%	1%
2022년 6월 21~23일	1,000	1,000	51%	47%	2%
지역별					
서울	191	189	53%	45%	2%
인천/경기	316	316	55%	43%	2%
강원	30	30	-	-	-
대전/세종/충청	106	106	53%	44%	3%
광주/전라	98	98	45%	53%	2%
대구/경북	99	98	53%	45%	2%
부산/울산/경남	148	151	42%	54%	4%
제주	12	13	-	-	-
성별					
남성	523	496	49%	49%	2%
여성	477	504	52%	45%	3%
연령별					
18~29세	144	167	29%	69%	2%
30대	119	154	29%	65%	5%
40대	171	182	52%	47%	1%
50대	219	199	62%	38%	
60대	188	164	62%	35%	3%
70대 이상	159	134	71%	26%	3%
직업별					
농/임/어업	37	33	-	-	-
자영업	151	145	60%	40%	
기능노무/서비스	127	120	48%	49%	3%
사무/관리	309	337	44%	53%	3%
전업주부	189	171	63%	34%	3%
학생	67	77	29%	69%	1%
무직/은퇴/기타	120	117	56%	43%	1%
성향별					
보수	308	292	56%	43%	1%
중도	330	342	50%	47%	2%
진보	203	213	48%	51%	1%
모름/응답거절	159	153	46%	47%	7%
대통령 직무					
긍정 평가자	485	469	52%	47%	2%
부정 평가자	367	382	51%	47%	2%
평소					
많이 있다	244	233	59%	40%	1%
정치에 약간 있다	474	475	53%	45%	2%
관심이 별로 없다	179	188	43%	54%	4%
전혀 없다/모름	103	105	38%	59%	3%
한국전쟁 발발 전 가족·친척 주거주지					
서울	64	65	57%	42%	1%
인천/경기	76	74	72%	28%	
강원	46	43	71%	29%	
대전/충청	142	141	61%	36%	3%
광주/전라	182	177	39%	58%	3%
대구/경북	148	143	55%	44%	1%
부산/경남	138	136	39%	57%	4%
이북	62	60	91%	8%	1%
모름/응답거절	129	147	29%	66%	4%

질문) 6.25 전쟁 때 헤어진 가족이나 친척이 있다고 들은 적 있습니까?

	조사완료 사례수 (명)	가중적용 사례수 (명)	가족·친척 6.25 경험 (3/3) 이산(離散)		
			있다	없다	모름/ 응답거절
2015년 6월 16~18일	1,000	1,000	24%	76%	0%
2022년 6월 21~23일	1,000	1,000	21%	78%	1%
지역별					
서울	191	189	18%	82%	0%
인천/경기	316	316	26%	73%	1%
강원	30	30	-	-	-
대전/세종/충청	106	106	13%	83%	4%
광주/전라	98	98	14%	86%	
대구/경북	99	98	27%	72%	1%
부산/울산/경남	148	151	18%	80%	2%
제주	12	13	-	-	-
성별					
남성	523	496	20%	79%	1%
여성	477	504	22%	76%	2%
연령별					
18~29세	144	167	7%	92%	1%
30대	119	154	20%	79%	1%
40대	171	182	20%	80%	0%
50대	219	199	25%	74%	1%
60대	188	164	28%	71%	2%
70대 이상	159	134	27%	70%	3%
직업별					
농/임/어업	37	33	-	-	-
자영업	151	145	25%	74%	2%
기능노무/서비스	127	120	17%	81%	2%
사무/관리	309	337	20%	79%	1%
전업주부	189	171	23%	74%	2%
학생	67	77	5%	94%	1%
무직/은퇴/기타	120	117	25%	74%	1%
성향별					
보수	308	292	25%	75%	0%
중도	330	342	19%	80%	1%
진보	203	213	22%	77%	1%
모름/응답거절	159	153	17%	78%	4%
대통령					
긍정 평가자	485	469	22%	77%	1%
부정 평가자	367	382	22%	77%	1%
평소					
많이 있다	244	233	24%	75%	1%
정치에					
약간 있다	474	475	23%	77%	0%
관심이					
별로 없다	179	188	16%	82%	2%
전혀 없다/모름	103	105	16%	82%	3%
한국전쟁					
서울	64	65	25%	74%	1%
발발 전					
인천/경기	76	74	31%	69%	
가족·친척					
강원	46	43	48%	52%	
주거·주지					
대전/충청	142	141	16%	82%	2%
광주/전라	182	177	10%	89%	1%
대구/경북	148	143	21%	79%	1%
부산/경남	138	136	16%	83%	1%
이북	62	60	75%	25%	
모름/응답거절	129	147	8%	89%	3%

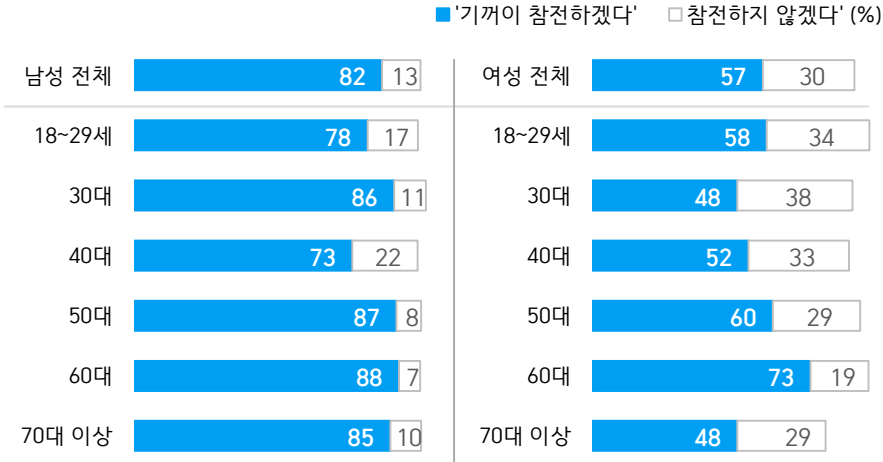
- 40사례 미만은 수치 제시하지 않음. 한국갤럽 데일리 오피니언 제500호

질문) 6.25 전쟁이 일어나기 전 귀하의 가족이나 친척들은 주로 어느 시/도에 거주했습니까?

	조사완료 사례수 (명)	가중적용 사례수 (명)	한국전쟁 발발 전 가족·친척 주 거주지										
			서울	인천 경기	강원	대전 충청	광주 전라	대구 경북	부산 경남	제주	이북	기타	모름
2015년 6월 16~18일	1,000	1,000	5%	8%	4%	14%	23%	16%	13%	1%	5%	0%	11%
2022년 6월 21~23일	1,000	1,000	6%	7%	4%	14%	18%	14%	14%	1%	6%	0%	15%
지역별													
서울	191	189	13%	6%	0%	14%	17%	16%	10%	1%	8%	0%	14%
인천/경기	316	316	9%	17%	7%	16%	13%	7%	8%	0%	7%	0%	16%
강원	30	30	-	-	-	-	-	-	-	-	-	-	-
대전/세종/충청	106	106	2%	3%	2%	45%	23%	3%	2%		3%		16%
광주/전라	98	98	1%	1%	1%		68%	2%	1%		6%		20%
대구/경북	99	98	4%			2%	3%	65%	12%	1%	4%		10%
부산/울산/경남	148	151	2%	4%	3%	7%	6%	14%	50%		3%		12%
제주	12	13	-	-	-	-	-	-	-	-	-	-	-
성별													
남성	523	496	5%	8%	3%	15%	19%	15%	14%	1%	6%	0%	13%
여성	477	504	8%	7%	5%	14%	17%	13%	14%	1%	5%	0%	17%
연령별													
18~29세	144	167	9%	4%	2%	9%	12%	10%	10%	1%	5%		37%
30대	119	154	9%	7%	1%	10%	12%	10%	17%	1%	4%		30%
40대	171	182	6%	8%	4%	16%	22%	14%	13%	1%	6%	0%	9%
50대	219	199	7%	7%	7%	15%	19%	18%	14%	2%	7%		4%
60대	188	164	2%	10%	6%	19%	20%	16%	14%	1%	6%	1%	6%
70대 이상	159	134	6%	9%	4%	16%	22%	17%	13%	1%	7%		3%
직업별													
농/임/어업	37	33	-	-	-	-	-	-	-	-	-	-	-
자영업	151	145	5%	9%	4%	16%	17%	19%	17%	1%	6%		7%
기능노무/서비스	127	120	3%	8%	6%	11%	18%	17%	13%	2%	3%	1%	18%
사무/관리	309	337	7%	7%	2%	14%	18%	12%	14%	1%	6%		19%
전업주부	189	171	8%	7%	7%	18%	19%	14%	16%	1%	5%	1%	5%
학생	67	77	8%	3%	3%	8%	12%	10%	10%	4%	6%		35%
무직/은퇴/기타	120	117	6%	10%	6%	17%	17%	15%	11%	1%	8%		10%
성향별													
보수	308	292	8%	9%	3%	16%	12%	18%	16%	0%	9%		10%
중도	330	342	5%	6%	4%	15%	18%	12%	11%	1%	5%	0%	22%
진보	203	213	10%	8%	5%	12%	23%	11%	14%	3%	5%		9%
모름/응답거절	159	153	4%	5%	5%	12%	20%	18%	14%	1%	4%	1%	15%
대통령													
긍정 평가자	485	469	7%	8%	4%	16%	11%	19%	15%	2%	7%	0%	11%
부정 평가자	367	382	6%	7%	6%	13%	24%	8%	13%	2%	5%	0%	15%
평소													
많이 있다	244	233	9%	8%	4%	18%	21%	12%	14%	1%	6%		7%
정치에													
약간 있다	474	475	6%	8%	4%	14%	16%	16%	14%	2%	7%	0%	13%
관심이													
별로 없다	179	188	4%	5%	6%	13%	21%	12%	14%	0%	3%	0%	20%
전혀 없다/모름	103	105	6%	6%	2%	10%	13%	14%	11%	1%	9%		29%
가족·친척													
부상/사망자 있다	352	339	7%	9%	5%	16%	14%	14%	14%	1%	9%		12%
6.25 경험													
없다	636	650	7%	6%	4%	13%	20%	15%	14%	2%	4%	0%	16%
피난 간 적 있다	536	508	7%	11%	6%	17%	14%	16%	11%	0%	11%		9%
없다	442	468	6%	4%	3%	11%	22%	13%	17%	2%	1%	0%	21%
이산 가족 있다	218	210	8%	11%	10%	11%	8%	14%	10%	1%	21%		6%
없다	767	777	6%	7%	3%	15%	20%	15%	14%	1%	2%	0%	17%

- 50사례 미만은 수치 제시하지 않음. 한국갤럽 데일리 오피니언 제500호 www.gallup.co.kr

● 한반도 전쟁 발발 시 참전 의향 여부 - 성·연령별



- 2022년 6월 21~23일 전국 성인 1,000명 전화조사. 한국갤럽 데일리 오피니언 제500호

질문) 한반도에 전쟁이 일어난다면

귀하는 우리나라를 위해 기꺼이 참전하시겠습니까, 참전하지 않겠습니까?

	조사완료 사례수 (명)	가중적용 사례수 (명)	한반도에 전쟁이 일어난다면		
			기꺼이 참전하겠다	참전하지 않겠다	모름/ 응답거절
2015년 6월 16~18일	1,000	1,000	69%	24%	7%
2022년 6월 21~23일	1,000	1,000	69%	22%	9%
지역별					
서울	191	189	66%	26%	8%
인천/경기	316	316	74%	19%	7%
강원	30	30	-	-	-
대전/세종/충청	106	106	69%	26%	5%
광주/전라	98	98	65%	21%	14%
대구/경북	99	98	72%	16%	12%
부산/울산/경남	148	151	68%	21%	11%
제주	12	13	-	-	-
성별					
남성	523	496	82%	13%	5%
여성	477	504	57%	30%	13%
연령별					
18~29세	144	167	68%	25%	7%
30대	119	154	67%	24%	8%
40대	171	182	63%	27%	10%
50대	219	199	73%	19%	8%
60대	188	164	80%	13%	7%
70대 이상	159	134	63%	21%	15%
주요 지지 정당별					
국민의힘	438	415	73%	21%	5%
더불어민주당	277	280	69%	22%	9%
정의당	41	44	-	-	-
무당(無黨)층	235	251	63%	23%	14%
직업별					
동/임/어업	37	33	-	-	-
자영업	151	145	78%	14%	9%
기능노무/서비스	127	120	74%	17%	9%
사무/관리	309	337	69%	26%	6%
전업주부	189	171	55%	29%	17%
학생	67	77	71%	26%	3%
무직/은퇴/기타	120	117	79%	13%	8%
성향별					
보수	308	292	75%	22%	3%
중도	330	342	69%	23%	8%
진보	203	213	74%	18%	8%
모름/응답거절	159	153	53%	23%	24%
대통령 직무					
긍정 평가자	485	469	75%	20%	5%
부정 평가자	367	382	68%	22%	9%
평소 정치에 관심이					
많이 있다	244	233	76%	20%	4%
약간 있다	474	475	72%	20%	9%
별로 없다	179	188	64%	28%	7%
전혀 없다/모름	103	105	54%	23%	23%

- 50사례 미만은 수치 제시하지 않음. 한국갤럽 데일리 오피니언 제500호

러시아-우크라이나 전쟁

질문) 현재 러시아와 우크라이나가 전쟁 중입니다.

귀하는 이에 대해 관심이 있습니까, 혹은 없습니까? (4점 척도)

2022년 6월 4주 (21~23일)	조사완료 사례수 (명)	가중적용 사례수 (명)	러시아-우크라이나 전쟁에 관심이					관심 있다 (계)	관심 없다 (계)
			많이 있다	약간 있다	별로 없다	전혀 없다	의견 유보		
전체	1,000	1,000	48%	35%	9%	4%	3%	84%	13%
지역별									
서울	191	189	48%	36%	8%	6%	3%	84%	14%
인천/경기	316	316	50%	36%	9%	3%	1%	87%	12%
강원	30	30	-	-	-	-	-	-	-
대전/세종/충청	106	106	43%	41%	9%	4%	3%	84%	13%
광주/전라	98	98	48%	33%	9%	3%	7%	80%	13%
대구/경북	99	98	46%	40%	8%	3%	3%	85%	11%
부산/울산/경남	148	151	46%	35%	12%	4%	3%	80%	16%
제주	12	13	-	-	-	-	-	-	-
성별									
남성	523	496	56%	29%	9%	4%	2%	86%	13%
여성	477	504	40%	42%	10%	3%	4%	82%	14%
연령별									
18~29세	144	167	25%	48%	17%	9%	2%	73%	26%
30대	119	154	30%	48%	14%	7%	1%	78%	21%
40대	171	182	44%	41%	11%	3%	1%	85%	13%
50대	219	199	65%	29%	4%	0%	2%	94%	5%
60대	188	164	68%	25%	3%	2%	2%	93%	5%
70대 이상	159	134	54%	20%	9%	3%	15%	74%	11%
주요 지지 정당별									
국민의힘	438	415	54%	33%	7%	2%	3%	88%	9%
더불어민주당	277	280	52%	35%	8%	3%	3%	87%	10%
정의당	41	44	-	-	-	-	-	-	-
무당(無黨)층	235	251	32%	41%	17%	7%	4%	72%	24%
직업별									
농/임/어업	37	33	-	-	-	-	-	-	-
자영업	151	145	56%	31%	9%	4%	1%	87%	12%
기능노무/서비스	127	120	55%	30%	10%	2%	3%	85%	12%
사무/관리	309	337	43%	44%	8%	5%	1%	87%	13%
전업주부	189	171	49%	34%	8%	2%	7%	82%	10%
학생	67	77	26%	42%	23%	7%	2%	68%	30%
무직/은퇴/기타	120	117	57%	24%	7%	6%	6%	82%	13%
성향별									
보수	308	292	55%	35%	7%	3%	1%	89%	10%
중도	330	342	44%	40%	11%	3%	1%	85%	14%
진보	203	213	53%	36%	8%	3%	1%	88%	11%
모름/응답거절	159	153	38%	26%	14%	9%	14%	64%	22%
대통령 직무 평소									
긍정 평가자	485	469	53%	32%	9%	3%	3%	84%	13%
부정 평가자	367	382	50%	38%	8%	2%	2%	88%	10%
평소 정치에 관심이									
많이 있다	244	233	74%	20%	3%	1%	2%	95%	4%
약간 있다	474	475	48%	44%	6%	1%	2%	91%	7%
별로 없다	179	188	33%	39%	18%	7%	3%	72%	25%
전혀 없다/모름	103	105	18%	26%	26%	17%	14%	44%	43%

- 소수점 아래 반올림 때문에 백분율 합계는 ±1 차이 발생 가능하며, 이는 오류가 아님
- 50사례 미만은 수치 제시하지 않음. 한국갤럽 데일리 오피니언 제500호 www.gallup.co.kr

질문) 귀하는 우리 정부의 우크라이나 지원에 대해 다음 중 어떻게 생각하십니까?

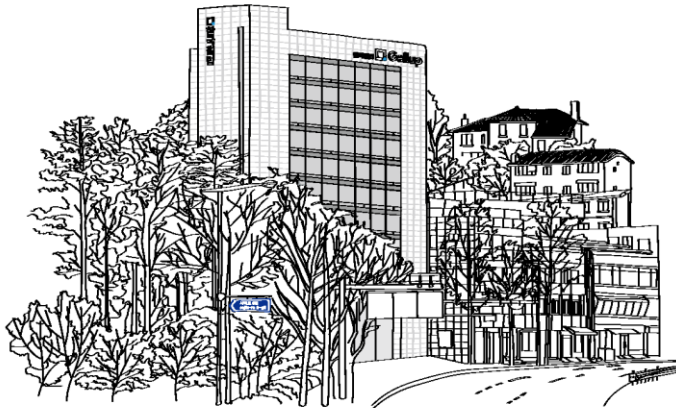
- 무기 등 군사적 지원을 해야 한다 / 의약품, 식량 등 비군사적 지원만을 해야 한다
/ 어떠한 지원도 하지 말아야 한다 (보기 순서 로테이션)

2022년 6월 4주 (21~23일)	조사완료 사례수 (명)	가중적용 사례수 (명)	우리 정부의 우크라이나 지원			
			군사적 지원해야	비군사적 지원만	지원하지 말아야	모름/ 응답거절
전체	1,000	1,000	15%	72%	6%	8%
지역별						
서울	191	189	14%	75%	5%	6%
인천/경기	316	316	15%	72%	6%	6%
강원	30	30	-	-	-	-
대전/세종/충청	106	106	10%	75%	7%	8%
광주/전라	98	98	7%	69%	12%	13%
대구/경북	99	98	21%	72%	2%	6%
부산/울산/경남	148	151	20%	67%	5%	8%
제주	12	13	-	-	-	-
성별						
남성	523	496	20%	70%	5%	5%
여성	477	504	10%	73%	7%	10%
연령별						
18~29세	144	167	10%	73%	10%	6%
30대	119	154	16%	74%	3%	7%
40대	171	182	9%	79%	8%	4%
50대	219	199	16%	75%	6%	3%
60대	188	164	19%	69%	4%	9%
70대 이상	159	134	20%	54%	4%	22%
주요 지지 정당별						
국민의힘	438	415	21%	67%	3%	9%
더불어민주당	277	280	10%	79%	7%	4%
정의당	41	44	-	-	-	-
무당(無黨)층	235	251	10%	70%	9%	12%
직업별						
농/임/어업	37	33	-	-	-	-
자영업	151	145	16%	76%	3%	4%
기능노무/서비스	127	120	19%	63%	7%	11%
사무/관리	309	337	12%	78%	5%	4%
전업주부	189	171	12%	65%	8%	15%
학생	67	77	15%	80%	4%	1%
무직/은퇴/기타	120	117	19%	61%	10%	10%
성향별						
보수	308	292	21%	69%	4%	5%
중도	330	342	12%	76%	7%	5%
진보	203	213	11%	79%	6%	3%
모름/응답거절	159	153	13%	55%	5%	27%
대통령 직무 평소						
긍정 평가자	485	469	22%	65%	4%	9%
부정 평가자	367	382	8%	81%	8%	3%
평소 정치에 관심이						
많이 있다	244	233	17%	71%	8%	4%
약간 있다	474	475	15%	75%	4%	5%
별로 없다	179	188	11%	73%	7%	9%
전혀 없다/모름	103	105	13%	54%	8%	25%

- 50사례 미만은 수치 제시하지 않음. 한국갤럽 데일리 오피니언 제500호

“조사는 결코 화려하거나 스스로 빛나는
업(業)이 아니다. 사회의 명암, 좌우 대립,
빈부 문제, 정보 격차, 과거와 미래 등을
두루 살펴 매 순간 어느 한쪽으로 치우치지
않도록 스스로 경계하며 꾸준히 공부하고
탐구하는 일이다. 때로는 관행과 시류에
맞서야 하고, 때로는 비난과 질시를 묵묵히
견뎌야 한다. 어렵지만 누군가는 반드시
해야 할 일, 힘들지만 그만큼 보람된 일이다.”

조사인의 길, 박무익



한국갤럽조사연구소는 1974년 6월 박무익 회장이 설립한
한국 최초의 법인 형태 조사 전문 회사입니다.

1970년대부터 사회 주요 현안 자체 조사 결과를 발표해 왔으며,
우리 국민의 71%가 한국갤럽을 알고 있습니다.

—
한국갤럽 홈페이지 갤럽리포트 게시판을 통해 공개한 자료는
모두 한국갤럽의 자산이므로 상업적 용도의 재판매를 금지합니다(→ [FAQ](#)).

·
기사, 논문, SNS 공유 등 재판매 이외 용도로는
누구나, 무료로, 자유롭게 인용하실 수 있습니다.

·
인용하실 때는 반드시 출처를 밝혀 주십시오.
가능하면 조사 기간, 방법, 표본크기 등 개요까지 함께 표시하실 것을 권장합니다.

·
저희는 소수점 아래 수치를 제시하지 않는 것을 원칙으로 하고 있으니,
인용하실 때도 그에 따라 주실 것을 당부합니다.

—
한국갤럽 조사에 관심 가져주셔서 고맙습니다.

- 매주 새로운 조사 결과를 전합니다: [이메일 뉴스레터 구독 신청](#) | [카카오톡채널 추가](#)
- 문의: 전화 02-3702-2100(대표)/2571/2621/2622 또는 [홈페이지 Q&A](#)
- 주소: (본관) 03167 서울시 종로구 사직로 70, (신관) 03042 서울시 종로구 자하문로 70

—
이 문서에는 네이버 나눔글꼴과 한글과컴퓨터 함초롬체를 썼습니다.