

한국갤럽 데일리 오피니언

제498호 2022년 6월 2주

대통령 직무 수행 평가, 긍·부정 평가 이유 | 정당 지지도 | 대통령 집무실 이전 평가, 마음에 드는 대통령실 새 이름 |
장래 정치 지도자 선호도(자유응답)

조사 개요

- 조사기간: 2022년 6월 7~9일
- 표본추출: 무선전화 RDD 표본 프레임에서 무작위 추출(유선전화 RDD 10% 포함)
- 응답방식: 전화조사원 인터뷰
- 조사대상: 전국 만 18세 이상 1,000명
- 표본오차: $\pm 3.1\%$ 포인트(95% 신뢰수준) - 주요 지표 표준오차·신뢰구간·상대표준오차 제시
- 응답률: 9.4%(총 통화 10,588명 중 1,000명 응답 완료)
- 의뢰처: 한국갤럽 자체 조사

갤럽리포트 G20220610

한국갤럽 데일리 오피니언 독자 여러분, 안녕하세요?

1974년 문을 연 저희 연구소가 지금까지 얻은 명성은
조사에 협조해주시고 관심 있게 봐 주신 분들 덕분입니다.

그에 보답하는 마음에서 1970년대부터 자체 조사 결과로 단행본을
펴냈고, 1990년대에는 조사 전문 데이터베이스를 구축했습니다.
2012년부터는 자체 조사를 정례화해 매주 새로운 결과를 공개하여
누구나 무료로 활용할 수 있도록 했습니다.

여론조사의 홍수 속에 '정확한 자' 하나를 제공하고자 시작한
저희 노력이 여론의 흐름을 읽으시는 데 도움되기를 바랍니다.
한국갤럽에 몸 담고 있는 한 사람, 한 사람은 공정하고 신뢰받는
조사회사로서 사명을 다하기 위해 계속 노력하겠습니다.

한국갤럽 데일리 오피니언은

조사원이 직접 묻고 응답 받는 인터뷰 방식으로 진행합니다.

전국 유권자 대표성을 최대한 확보하고자 무작위발생(RDD: Random Digit Dialing)한 무선전화 번호를 기본 표본추출틀로 합니다.
단, 무선전화만으로는 접근하기 어려운 여성, 고연령대 일부는 무작위발생한 유선전화 조사로 보완합니다(반영 비율 10% 이내).

여론조사 바로보기

자주 물으시는 질문과 답글, 여론조사에 대한 이해를 돕는 한국갤럽 홈페이지 게시물 링크입니다. 클릭하면 연결됩니다.

→ [데일리 오피니언 표본설계: 모집단 정의부터 모수추정까지](#)

→ [전화조사 골백, 폭넓은 여론 수렴을 위한 필수 절차입니다: 콜 차수별 응답자 프로파일·정치적 성향 분석](#)

→ [정치 고관심층 위주 조사는 전체 여론을 왜곡합니다: 정치 관심도와 여론조사](#)

→ [알고 보면 들쭉날쭉하지 않습니다: 차기 정치지도자 선호도 질문 방식과 조사방법 간 차이](#)

→ [유·무선전화 표본 혼합 비율에 따른 여론조사 결과 차이](#)

→ [무선전화 RDD, 가상번호, 알뜰폰: 선거여론조사 관점에서 알뜰폰 가입자와 비가입자 간 성향 차이 분석](#)

→ [조사방법이 다르면 결과도 다릅니다: 같은 시기 상반된 조사 결과가 나오는 이유](#)

→ [표본오차보다 훨씬 작은 변동에 의미를 부여하는 행위는 해석이 아니라 허구\(虛構\)입니다](#)

→ [여론조사 결과는 옳고 그름의 잣대가 아니라, 다양한 의견의 중간점이 어디쯤인지 가능하는 이정표 역할을 할 뿐입니다](#)

→ [평소 정당 지지도는 현시점 유권자의 정당에 대한 태도로, 선거 결과에 대한 예측이 아닙니다](#)

→ [오보\(誤報\)에 가까울 만큼 여론조사에 대한 무지\(無知\)를 드러낸 기사가 많습니다: 부끄러운 여론조사 보도](#)

→ [여론조사는 정치 도구가 아니라 확률과 통계에 기반한 과학적 절차입니다: 한계와 오해](#)

→ [한국갤럽 유무선RDD 전화조사, 선거여론조사 관련 학술 논문 다운로드](#)

→ [여론조사의 이해와 활용에 관한 다양한 시각을 담은 기사/칼럼/인터뷰](#)

→ [한국갤럽 데일리 오피니언의 시작: 사회적 책임과 중립\(中立\)](#)

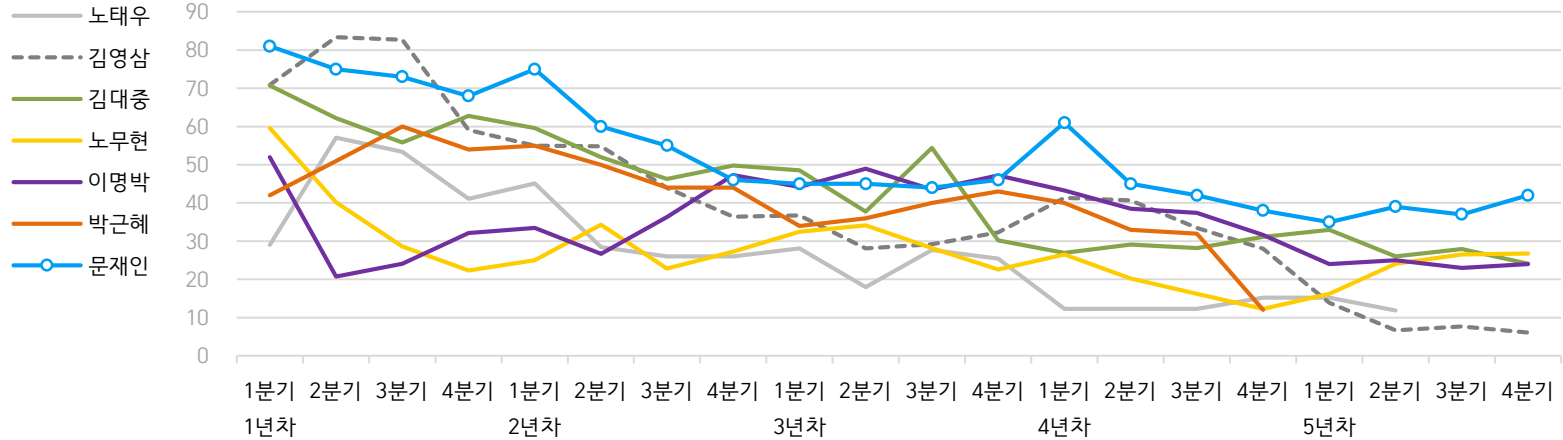
→ [The Gallup Legacy at 120 Years: 갤럽 인터내셔널 설립자 조지 갤럽 박사 탄생 120주년을 맞아](#)

한국갤럽 역대 대통령 직무 수행 평가 1988-2022

1988~2011년은 분기 내 여러 조사 결과의 중위수 기준, 2012년 이후는 한국갤럽 데일리 오피니언 매주 조사 분기별 통합 결과, '잘하고 있다' → 긍정, '잘못하고 있다' → 부정 평가 비율

질문) 귀하는 ○○○ 대통령이 대통령으로서의 직무를 잘 수행하고 있다고 보십니까, 아니면 잘못 수행하고 있다고 보십니까? (긍정/부정을 답하지 않은 경우 재질문)
 굳이 말씀하신다면, '잘하고 있다'와 '잘못하고 있다' 중 어느 쪽입니까?

● 역대 대통령 직무 수행 긍정률 (%)



● 역대 대통령 직무 수행 평가 (%)

대통령	재임	1년차				2년차				3년차				4년차				5년차				
		분기	1분기	2분기	3분기	4분기	1분기	2분기	3분기	4분기	1분기	2분기	3분기	4분기	1분기	2분기	3분기	4분기	1분기	2분기	3분기	4분기
13대 노태우 1988-1993	긍정	29	57	53	41	45	28	26	-	28	18	28	25	12	-	-	15	-	12	-	-	-
	부정	46	16	25	27	25	41	45	-	40	62	55	54	40	-	-	41	-	56	-	-	-
14대 김영삼 1993-1998	긍정	71	83	83	59	55	55	44	36	37	28	29	32	41	41	34	28	14	7	8	6	
	부정	7	4	6	18	24	21	25	33	34	41	45	39	33	37	40	47	65	74	78	74	
15대 김대중 1998-2003	긍정	71	62	56	63	60	52	46	50	49	38	54	30	27	29	28	31	33	26	28	24	
	부정	7	11	17	14	16	22	29	24	20	26	18	51	55	52	49	49	41	53	52	56	
16대 노무현 2003-2008	긍정	60	40	29	22	25	34	23	27	33	34	28	23	27	20	16	12	16	24	27	27	
	부정	19	41	53	62	57	46	60	57	55	53	61	67	63	70	74	79	78	66	64	62	
17대 이명박 2008-2013	긍정	52	21	24	32	34	27	36	47	44	49	44	47	43	39	37	32	25	25	23	24	
	부정	29	69	65	55	55	55	55	45	45	41	43	41	49	54	55	60	62	58	59	63	
18대 박근혜 2013-2017	긍정	42	51	60	54	55	50	44	44	34	36	40	43	40	33	32	12					
	부정	23	23	21	33	34	39	46	45	56	54	51	46	49	53	55	80					
19대 문재인 2017-2022	긍정	81	75	73	68	75	60	55	46	45	45	44	46	61	45	42	38	35	39	37	42	
	부정	11	17	19	23	15	30	36	44	45	46	48	46	30	45	48	53	56	53	56	51	

- 역대 대통령 평가에는 모두 동일 질문 방식 적용(2점 척도, 재질문 1회). 한국갤럽 데일리 오피니언 www.gallup.co.kr

- 박근혜 대통령 4년차 4분기 직무 긍정률: 2016년 10월 4주간 평균 24% → 11~12월 6주간 평균 5%. 이후 직무 정지, 2017년 3월 10일 탄핵

- 문재인 대통령은 2017년 5월 10일 취임. 1년차 1분기는 그해 6월 평균. 2분기 7~9월, 3분기 10~12월, 4분기는 이듬해(1~3월) 평균

주간 응답자 특성표

주요 분석 단위별 표본오차(95% 신뢰수준 기준)와 지역/성/지지정당/직업/생활수준/성향과 연령 분포 구성입니다. 2022년 4월 행정안전부 주민등록인구 기준 8개 권역/성/연령별 셀 가중 결과

- 질문** - 귀하는 어느 시도에 살고 계십니까? 주소지 기준으로 말씀해 주십시오. (저희가 전화번호를 무작위 추출해 지역을 알지 못합니다.)
- 실례지만, 귀하의 연세는 올해 만으로 어떻게 되십니까?
 - 귀하의 직업은 무엇입니까?
 - 우리 국민들의 생활수준을 상, 중상, 중, 중하, 하의 다섯 단계로 나눈다면 귀책 생활수준은 어디에 속한다고 생각하십니까?
 - 귀하 본인의 정치적 성향은 다음 중 어디에 해당한다고 생각하십니까? (보기 로테이션 제시) 매우 보수적 / 약간 보수적 / 중도적 / 약간 진보적 / 매우 진보적

응답자 특성표 2022년 6월 2주 (7~9일)	조사완료		가중값 적용 기준		가중값 배율 (B/A)	표본오차 95% 신뢰수준
	사례수 (명) (A)	비율	사례수 (명) (B)	비율		
전체	1,000	100%	1,000	100%	1.00	±3.1%P
지역별						
서울	194	19%	189	19%	0.97	±7.0%P
인천/경기	316	32%	316	32%	1.00	±5.5%P
강원	28	3%	30	3%	1.08	±18.5%P
대전/세종/충청	108	11%	106	11%	0.98	±9.4%P
광주/전라	99	10%	98	10%	0.99	±9.8%P
대구/경북	89	9%	98	10%	1.10	±10.4%P
부산/울산/경남	153	15%	151	15%	0.98	±7.9%P
제주	13	1%	13	1%	0.98	±27.2%P
성별						
남성	545	55%	496	50%	0.91	±4.2%P
여성	455	46%	504	50%	1.11	±4.6%P
연령별						
18~29세	137	14%	171	17%	1.25	±8.4%P
30대	120	12%	151	15%	1.26	±8.9%P
40대	155	16%	185	18%	1.19	±7.9%P
50대	227	23%	196	20%	0.86	±6.5%P
60대	199	20%	164	16%	0.82	±6.9%P
70대 이상	162	16%	134	13%	0.83	±7.7%P

- 표본오차는 조사완료 사례수 기준. 한국갤럽 데일리 오피니언 제498호
- 가중값 적용 기준 사례수는 2022년 4월 행안부 주민등록인구 지역/성/연령비를 따름

응답자 특성표 2022년 6월 2주 (7~9일)	조사완료 사례수 (명)	주민등록인구 기준 가중값 적용 결과						
		가중적용 사례수	연령 분포					
			18~29세	30대	40대	50대	60대	70대+
전체	1,000	1,000	18%	14%	19%	19%	16%	13%
지역별								
서울	194	189	19%	17%	18%	18%	15%	13%
인천/경기	316	316	18%	16%	20%	20%	15%	11%
강원	28	30	-	-	-	-	-	-
대전/세종/충청	108	106	22%	9%	19%	19%	17%	14%
광주/전라	99	98	16%	12%	17%	20%	17%	18%
대구/경북	89	98	15%	13%	17%	20%	18%	16%
부산/울산/경남	153	151	16%	14%	18%	20%	18%	14%
제주	13	13	-	-	-	-	-	-
성별								
남성	545	496	18%	16%	19%	20%	16%	11%
여성	455	504	17%	13%	18%	19%	17%	15%
주요 지지 정당별								
국민의힘	473	455	13%	13%	16%	18%	22%	18%
더불어민주당	278	288	16%	16%	23%	24%	12%	9%
정의당	52	53	14%	19%	15%	29%	18%	5%
무당(無黨)층	188	196	34%	14%	17%	14%	10%	12%
직업별								
농/임/어업	33	29	-	-	-	-	-	-
자영업	176	166	4%	17%	18%	37%	20%	4%
기능노무/서비스	136	126	12%	8%	21%	24%	25%	11%
사무/관리	307	336	18%	29%	27%	19%	7%	1%
전업주부	176	169	-	3%	19%	16%	27%	35%
학생	66	80	98%	2%	-	-	-	-
무직/은퇴/기타	106	95	20%	1%	7%	5%	25%	42%
생활수준별								
상/중상	197	205	22%	17%	25%	20%	11%	5%
중	453	470	21%	17%	18%	19%	16%	10%
중하	199	189	14%	13%	20%	22%	18%	14%
하	127	113	3%	5%	12%	20%	27%	32%
성향별								
보수	324	311	17%	13%	15%	20%	22%	14%
중도	311	317	16%	18%	24%	20%	14%	8%
진보	248	260	19%	16%	22%	21%	13%	9%
모름/응답거절	117	113	22%	4%	8%	12%	18%	37%
평소 정치에 관심이								
많이 있다	245	224	6%	8%	21%	25%	22%	18%
약간 있다	476	481	16%	16%	19%	19%	18%	11%
별로 없다	191	201	20%	18%	19%	21%	12%	10%
전혀 없다/모름	88	94	49%	10%	9%	8%	6%	18%

- 50사례 미만은 수치 제시하지 않음. 한국갤럽 데일리 오피니언 제498호 www.gallup.co.kr

조사완료 응답자 특성표

2022년 6월 2주 (7~9일)		조사완료 사례수 (명)			가중적용 기준 사례수 (명)		
		계	남성	여성	계	남성	여성
전국	합계	1,000	545	455	1,000	496	504
	18~29세	137	77	60	171	90	81
	30대	120	77	43	151	78	73
	40대	155	85	70	185	94	91
	50대	227	133	94	196	99	97
	60대	199	101	98	164	80	84
	70대 이상	162	72	90	134	55	79
서울	소계	194	107	87	189	91	98
	18~29세	32	17	15	36	17	19
	30대	28	20	8	32	16	16
	40대	29	18	11	33	17	17
	50대	41	22	19	34	17	17
	60대	35	17	18	29	14	15
	70대 이상	29	13	16	24	10	14
인천/경기	소계	316	174	142	316	158	158
	18~29세	47	30	17	56	30	27
	30대	43	24	19	52	27	25
	40대	45	25	20	63	32	31
	50대	76	47	29	63	32	31
	60대	64	31	33	48	24	24
	70대 이상	41	17	24	34	14	20
강원	소계	28	15	13	30	15	15
	18~29세	2	1	1	5	3	2
	30대	4	2	2	4	2	2
	40대	4	2	2	5	3	2
	50대	6	3	3	6	3	3
	60대	6	4	2	6	3	3
	70대 이상	6	3	3	5	2	3
대전/세종/충청	소계	108	56	52	106	54	53
	18~29세	13	4	9	18	10	8
	30대	10	9	1	16	8	7
	40대	19	10	9	20	10	10
	50대	26	14	12	20	11	10
	60대	22	11	11	18	9	9
	70대 이상	18	8	10	15	6	9

(오른쪽 표로 이어짐)

(왼쪽 표에서 이어짐)		조사완료 사례수 (명)			가중적용 기준 사례수 (명)		
		계	남성	여성	계	남성	여성
광주/전라	소계	99	53	46	98	48	49
	18~29세	11	7	4	16	9	7
	30대	8	5	3	12	6	6
	40대	18	8	10	17	9	8
	50대	23	14	9	19	10	9
	60대	20	10	10	17	8	8
	70대 이상	19	9	10	17	7	10
대구/경북	소계	89	49	40	98	48	49
	18~29세	7	4	3	15	8	7
	30대	10	6	4	13	7	6
	40대	14	8	6	17	9	8
	50대	19	13	6	20	10	10
	60대	20	11	9	18	9	9
	70대 이상	19	7	12	16	6	9
부산/울산/경남	소계	153	82	71	151	75	76
	18~29세	23	13	10	23	13	11
	30대	17	11	6	21	11	10
	40대	23	12	11	27	14	13
	50대	35	19	16	30	15	15
	60대	29	16	13	27	13	14
	70대 이상	26	11	15	21	9	13
제주	소계	13	9	4	13	6	6
	18~29세	2	1	1	2	1	1
	30대				2	1	1
	40대	3	2	1	3	1	1
	50대	1	1		3	1	1
	60대	3	1	2	2	1	1
	70대 이상	4	4		2	1	1

중앙선거여론조사심의위원회 선거여론조사기준에 따라 지역(8개 권역)/성/연령별 조사완료 사례수와 가중값 적용 기준 사례수를 함께 제시합니다.

각 사례수 합계나 소계는 최대 ±2까지 차이가 날 수 있습니다.

1,000명을 권역(8)*성(2)*연령대(6)=96개 셀별 할당 시

소수점 아래 반올림이 발생하기 때문입니다.

이는 조사 결과 해석에는 어떤 영향도 주지 않는 자연스럽고 불가피한 현상입니다.

가중값 적용 기준 사례수는 2022년 4월 말 행안부 주민등록인구 기반입니다.

한국갤럽 데일리 오피니언은

유·무선전화 RDD 번호를 단순확률추출해 조사하고

전국 유권자를 대표할 수 있도록 지역, 성, 연령대 등 세부 특성 층별로

사후층화 가중을 적용하여 모집단 특성인 모수를 추정합니다.

→ [데일리 오피니언 표본설계: 모집단 정의부터 모수추정까지](#)

주요 조사 결과(대통령 직무 수행 평가, 정당 지지도)에 대한

모수 추정치의 신뢰 범위와 정도를 나타내는 95% 신뢰구간과 상대표준오차를

고려하여 해석하시길 바랍니다.

95% 신뢰구간

모수가 이 구간 안에 있을 확률이 95%라는 의미입니다.

이 구간 안에서의 수치 변동은 실제 변화인지 오차인지 단정할 수 없습니다.

상대표준오차

통계 신뢰성 지표로, 수치가 작을수록 더 신뢰할 수 있습니다.

(참고) 캐나다 통계청 표본조사 상대표준오차 기준

- 0.0 ~ 4.9%: 매우 우수(Excellent)

- 5.0 ~ 9.9%: 우수(Very Good)

- 10.0 ~ 14.9%: 좋음(Good)

- 15.0 ~ 24.9%: 허용 가능(Acceptable)

- 25.0 ~ 34.9%: 주의사항과 함께 사용 가능(Use with caution)

- 35.0% 이상: 공표 시 신뢰 불가(Too unreliable to publish)

출처: Butcher, B. & Elliot, D. (1986)

<표본오차 매뉴얼: A sampling errors manual>(통계청 표본관리과 역). p.8.

● 대통령 직무 수행 평가 표준오차, 신뢰구간, 상대표준오차

2022년 6월 2주 (7~9일)	조사완료 사례수 (명)	대통령 직무 수행 평가	추정치	표준 오차	95% 신뢰구간		상대 표준오차
					하한	상한	
전체	1,000	잘하고 있다 잘못하고 있다	53% 33%	1.6% 1.5%	50% 30%	56% 36%	3.1% 4.6%
지역별 서울	194	잘하고 있다 잘못하고 있다	54% 34%	3.6% 3.3%	47% 28%	61% 41%	6.6% 9.7%
인천/경기	316	잘하고 있다 잘못하고 있다	50% 35%	2.9% 2.8%	44% 30%	55% 41%	5.8% 7.9%
강원	28	잘하고 있다 잘못하고 있다		8.9% 8.7%			12.6% 38.2%
대전/세종/충청	108	잘하고 있다 잘못하고 있다	56% 34%	5.1% 4.9%	46% 25%	66% 44%	9.2% 14.4%
광주/전라	99	잘하고 있다 잘못하고 있다	31% 50%	4.9% 5.1%	22% 40%	41% 60%	15.8% 10.2%
대구/경북	89	잘하고 있다 잘못하고 있다	66% 19%	5.6% 4.5%	54% 12%	76% 30%	8.5% 23.0%
부산/울산/경남	153	잘하고 있다 잘못하고 있다	58% 27%	4.2% 3.8%	50% 20%	66% 35%	7.2% 14.0%
제주	13	잘하고 있다 잘못하고 있다		18.6% 17.9%			30.5% 55.1%
성별 남성	545	잘하고 있다 잘못하고 있다	57% 29%	2.2% 2.0%	53% 25%	61% 33%	3.8% 6.7%
여성	455	잘하고 있다 잘못하고 있다	49% 37%	2.4% 2.3%	44% 32%	54% 42%	4.9% 6.3%
연령별 18~29세	137	잘하고 있다 잘못하고 있다	49% 28%	4.6% 4.1%	40% 21%	58% 37%	9.4% 14.5%
30대	120	잘하고 있다 잘못하고 있다	51% 41%	4.8% 4.6%	42% 32%	60% 50%	9.4% 11.3%
40대	155	잘하고 있다 잘못하고 있다	42% 46%	4.0% 4.1%	34% 38%	50% 54%	9.6% 8.8%
50대	227	잘하고 있다 잘못하고 있다	49% 41%	3.2% 3.2%	42% 35%	55% 48%	6.7% 7.7%
60대	199	잘하고 있다 잘못하고 있다	67% 23%	3.2% 3.0%	61% 18%	73% 29%	4.8% 13.0%
70대 이상	162	잘하고 있다 잘못하고 있다	66% 13%	3.7% 2.7%	58% 9%	73% 19%	5.7% 20.7%

- 50사례 미만은 추정치 제시하지 않음. 한국갤럽 데일리 오피니언 제498호 www.gallup.co.kr

● 주요 정당 지지도 표준오차, 신뢰구간, 상대표준오차 (1/2)

2022년 6월 2주 (7~9일)	조사완료 사례수 (명)	지지 정당	추정치	표준 오차	95% 신뢰구간		상대 표준오차
					하한	상한	
전체	1,000	국민의힘	45%	1.6%	42%	49%	3.4%
		더불어민주당	29%	1.5%	26%	32%	5.1%
		정의당	5%	0.7%	4%	7%	14.0%
		무당(無黨)층	20%	1.3%	17%	22%	6.7%
지역별 서울	194	국민의힘	49%	3.7%	42%	56%	7.5%
		더불어민주당	27%	3.4%	21%	34%	12.7%
		정의당	5%	1.8%	3%	10%	34.6%
		무당층	19%	2.9%	14%	25%	15.5%
인천/경기	316	국민의힘	42%	2.8%	37%	48%	6.6%
		더불어민주당	30%	2.6%	25%	36%	8.6%
		정의당	6%	1.4%	4%	10%	24.0%
		무당층	21%	2.3%	17%	26%	11.1%
강원	28	국민의힘		10.3%			23.0%
		더불어민주당		9.4%			30.9%
		정의당		2.9%			101.3%
		무당층		8.1%			37.0%
대전/세종/충청	108	국민의힘	55%	4.8%	46%	64%	8.7%
		더불어민주당	23%	3.7%	16%	31%	16.3%
		정의당	3%	1.0%	1%	6%	33.5%
		무당층	19%	4.1%	13%	29%	21.1%
광주/전라	99	국민의힘	18%	4.0%	11%	27%	22.3%
		더불어민주당	57%	5.4%	46%	67%	9.6%
		정의당	11%	3.0%	6%	19%	27.5%
		무당층	10%	3.2%	5%	18%	31.3%
대구/경북	89	국민의힘	60%	5.2%	50%	70%	8.7%
		더불어민주당	12%	4.3%	6%	23%	34.5%
		정의당	5%	2.8%	2%	14%	56.3%
		무당층	22%	5.2%	14%	34%	23.4%
부산/울산/경남	153	국민의힘	50%	4.0%	42%	58%	8.0%
		더불어민주당	25%	3.7%	18%	33%	14.9%
		정의당	3%	1.4%	1%	7%	50.4%
		무당층	22%	3.3%	16%	29%	15.1%
제주	13	국민의힘		16.3%			36.3%
		더불어민주당		17.4%			60.2%
		정의당		5.2%			102.3%
		무당층		15.7%			73.9%

- 50사례 미만은 추정치 제시하지 않음. 한국갤럽 데일리 오피니언 제498호 www.gallup.co.kr

● 주요 정당 지지도 표준오차, 신뢰구간, 상대표준오차 (2/2)

2022년 6월 2주 (7~9일)	조사완료 사례수 (명)	지지 정당	추정치	표준 오차	95% 신뢰구간		상대 표준오차
					하한	상한	
성별 남성	545	국민의힘	48%	2.1%	44%	52%	4.5%
		더불어민주당	24%	1.9%	21%	28%	7.6%
		정의당	6%	1.0%	4%	8%	17.5%
		무당층	20%	1.8%	17%	24%	8.7%
여성	455	국민의힘	43%	2.3%	38%	47%	5.3%
		더불어민주당	33%	2.3%	29%	38%	6.8%
		정의당	5%	1.1%	3%	8%	22.1%
		무당층	19%	1.9%	15%	23%	10.3%
연령별 18~29세	137	국민의힘	32%	4.0%	25%	41%	12.6%
		더불어민주당	26%	3.9%	19%	35%	14.9%
		정의당	4%	1.9%	2%	10%	46.3%
		무당층	37%	4.4%	29%	46%	12.0%
30대	120	국민의힘	41%	4.7%	32%	50%	11.5%
		더불어민주당	32%	4.5%	24%	42%	13.9%
		정의당	7%	2.4%	4%	14%	34.5%
		무당층	19%	3.6%	13%	27%	19.1%
40대	155	국민의힘	40%	3.9%	33%	48%	9.8%
		더불어민주당	36%	3.8%	29%	44%	10.7%
		정의당	4%	1.6%	2%	9%	37.7%
		무당층	18%	3.0%	13%	25%	17.1%
50대	227	국민의힘	42%	3.2%	36%	49%	7.5%
		더불어민주당	35%	3.2%	29%	41%	9.0%
		정의당	8%	1.8%	5%	12%	22.9%
		무당층	14%	2.4%	10%	19%	17.0%
60대	199	국민의힘	61%	3.3%	55%	68%	5.4%
		더불어민주당	20%	2.7%	15%	26%	13.6%
		정의당	6%	1.7%	3%	10%	28.0%
		무당층	12%	2.1%	8%	17%	18.4%
70대 이상	162	국민의힘	60%	3.6%	53%	67%	5.9%
		더불어민주당	20%	2.8%	16%	26%	13.5%
		정의당	2%	1.0%	1%	5%	56.5%
		무당층	17%	3.0%	12%	24%	17.2%

- 한국갤럽 데일리 오피니언 제498호 www.gallup.co.kr

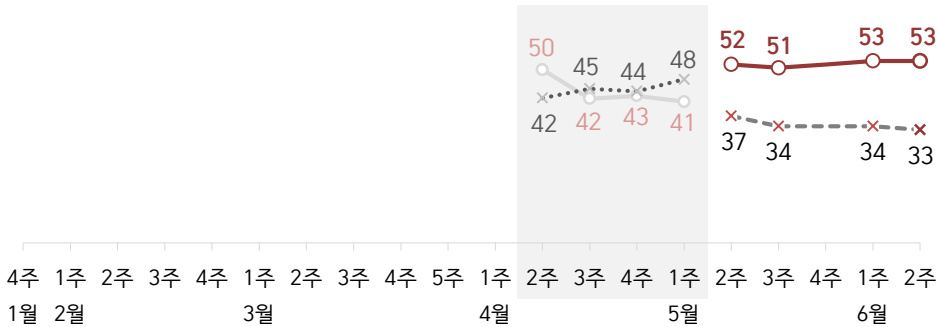
대통령 직무 수행 평가, 정당 지지도 - 최근 20주 지표 추이

매주 화~목 조사 | 무선전화 RDD 조사(유선전화 RDD 보완) | 매주 유효표본 약 1,000명 | 표본오차 ±3.1%포인트(95% 신뢰수준)

질문) 귀하는 윤석열 대통령이 대통령으로서의 직무를 잘 수행하고 있다고 보십니까, 아니면 잘못 수행하고 있다고 보십니까? (긍정/부정을 답하지 않은 경우 재질문) 굳이 말씀하신다면, '잘하고 있다'와 '잘못하고 있다' 중 어느 쪽입니까?

● 대통령 직무 수행 평가

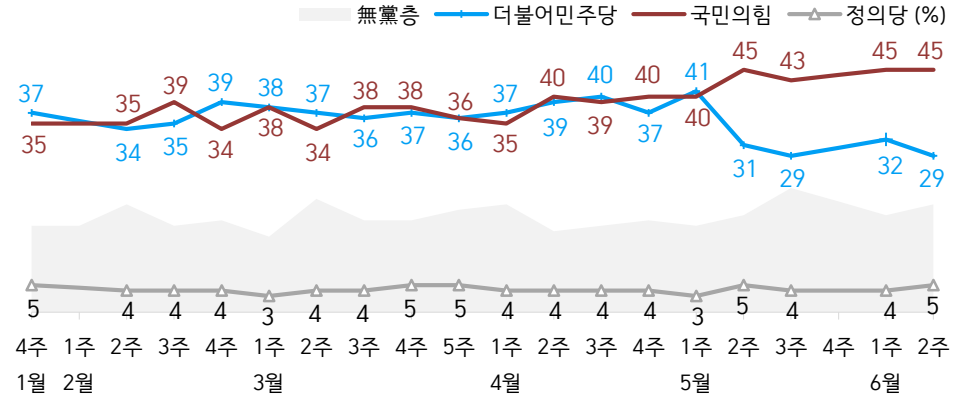
—○— 잘하고 있다(직무 긍정률) -x-x- 잘못하고 있다(부정률, %)



- 2022년 3월 9일 당선, 5월 10일 취임. 4월부터 5월 1주까지는 당선인, 2주부터 대통령 직무 수행 평가
- 매주 전국 성인 약 1,000명 전화조사. 한국갤럽 데일리 오피니언 제498호 www.gallup.co.kr

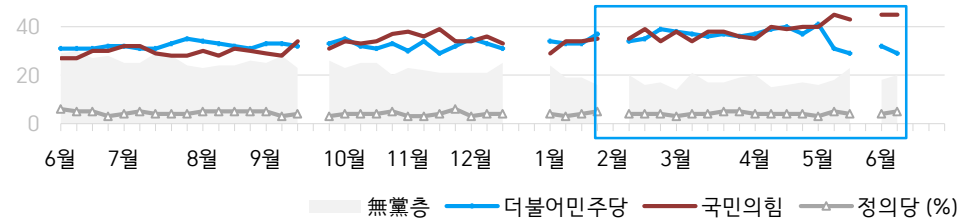
질문) 귀하는 다음 중 어느 정당 또는 단체를 지지하십니까? 보기를 순환하여 불러드리겠습니다. ('모름/없음'인 경우 재질문) 그럼, 본인 성향은 어느 정당/단체에 조금이라도 더 가깝습니까?
- 원내 2인 이상 정당 기준 보기 제시

● 정당 지지도: 최근 20주



- 2022년 4월 18일 국민의힘·국민의당 공식 합당 선언. 이후 국민의당 제외. 그 외 정당/단체 1%

● 주요 정당 지지도: 2021~2022년



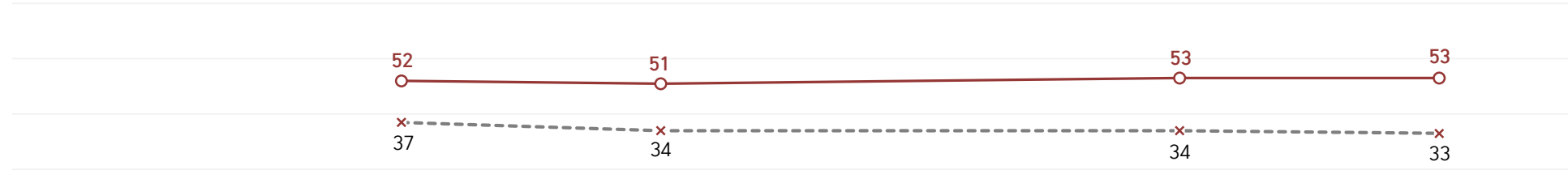
- 무당(無黨)층='현재 지지하는 정당 없음/모름/응답거절'
- 2021년 9월 4주(추석), 12월 4~5주(연말), 2022년 2월 1주(설), 5월 4주 조사 함
- 매주 전국 성인 약 1,000명 전화조사. 한국갤럽 데일리 오피니언 제498호 www.gallup.co.kr

최근 6주간 대통령 직무 수행 평가와 주요 정치 이슈

질문) 귀하는 윤석열 대통령이 대통령으로서의 직무를 잘 수행하고 있다고 보십니까, 혹은 잘못 수행하고 있다고 보십니까?
(긍정/부정을 답하지 않은 경우 재질문) 굳이 말씀하신다면, '잘하고 있다'와 '잘못하고 있다' 중 어느 쪽입니까?

● 대통령 직무 수행 평가: 최근 6주

—○— 잘하고 있다(직무 긍정률) -x- 잘못하고 있다(부정률, %)



5월 1주(3~4일)	2주(10~12일)	3주(17~19일)	4주(23~27일)	6월 1주(2일)	2주(7~9일)
-------------	------------	------------	------------	-----------	----------

30 '수사권 축소' 검찰청법 개정안 국회 본회의 통과	8 이재명·안철수 보선 출마 선언	16 尹, 첫 국회 시정연설	21 한미정상회담	29 칸 영화제 감독상(박찬욱), 남우주연상(송강호) 수상	4 법무부, 교정직 처우 개선 추진
2 실외 마스크 의무 착용 해제 - 文 마지막 특별사면 무산	9 文, 퇴임 연설	17 한동훈 법무부장관 취임, 금융·증권범죄합동수사단 부활 선언	23 盧 13주기 추도식 - 靑 춘추관·영빈관 개방	- 2차 추경안(62조) 국회 통과	6 한·미, 북한 탄도미사일 도발에 동해상 대응 발사
3 '검찰 별건수사 제한' 형사소송법 개정안 국회 본회의 통과 / 文, 국무회의 의결·법안 공포 - 인수위, 110개 국정과제 발표 / '병사 월급 200만 원' 등 일부 공약 후퇴 논란 접화	10 윤석열 대통령 취임 - 청와대 개방	18 尹·국민의힘 당정 100여 명 5·18 민주화운동 기념식 참석	- 국민연금 수급자 600만명 돌파 - 정호영 복지부장관 후보 사퇴	30 소상공인 손실보전금 지급 시작	-尹, 현충일 추념사 '강경 대응'
4 정의당 원내대표 이은주 선출	11 민주, 차별금지법 공개 간담회 - 법원, 용산 대통령실 인근 집회 허용	19 지방선거 공식 선거운동 시작 - 공직자 이해충돌방지법 시행	24 박지현 위원장 대국민 호소 - 김진표 더불어민주당 의원, 제21대 후반기 국회의장 확정	1 제8회 지방선거(투표율 50.9% / 광역단체장 국민의힘 12, 민주 5)	7 민주 비대위원장 우상호 선임 - 화물연대 총파업 시작
6 대통령직인수위원회 해산	12 지방선거 후보 등록 시작 - 김부겸 국무총리 사임 - '소상공인 600~1,000만 원 손실보전금' 추경안 의결 - 민주, '성비위' 혐의 박완주 제명 / 지도부 대국민 사과	20 한덕수 국무총리 국회 인준 - 최강욱 '허위 경력확인서' 2심 유죄 - 바이든 미국 대통령 방한·삼성반도체 공장 방문	25 尹, 5대그룹·중소기업인대회 - 차별금지법 첫 국회 공청회	2 민주당·정의당 지도부 총사퇴	8 원숭이두창 2급 감염병 지정
* 한덕수 총리 후보 등 새 정부 고위직 다수 인사청문회	13 세계 주요 코인거래소, 루나·테라 거래 중단·상장폐지	* 북한 코로나19 확산 * 핀란드·스웨덴 나토 가입 공식화 * 경유·휘발유 가격 역전 * 미국 증시 급락	26 대법, '임금피크제, 차별' 판결 - 복지·교육장관, 식약처장 인선	* 밀양 산불	9 尹, MB 사면 시사 - 촉법소년 연령 하향 추진
	* 한동훈 등 인사청문회 마무리 * 환율 급등, 국내외 금융시장 패닉		27- 28 지방선거 사전투표 (투표율 20.6%)		* 이준석 등 국민의힘 대표단 우크라이나 방문 * 국회 원구성 협상 난항 * 이복현 금감원장 등 검찰 편중 인사 논란

대통령 직무 수행 평가

● 대통령 직무 수행 평가: 최근 6개월

2021~2022년	조사완료 사례수 (명)	대통령 직무 수행 평가			
		잘하고 있다	잘못하고 있다	어느 쪽도 아니다	모름/ 응답거절
제19대 문재인 대통령					
12월 2주(07-09)	1,002	38%	55%	3%	5%
12월 3주(14-16)	1,000	37%	54%	4%	4%
12월 4주(20-24)	연말 데일리 조사 씬				
12월 5주(27-31)	연말 데일리 조사 씬				
1월 1주(04-06)	1,002	41%	50%	3%	6%
1월 2주(11-13)	1,001	42%	53%	2%	3%
1월 3주(18-20)	1,002	41%	53%	3%	3%
1월 4주(25-27)	1,000	42%	51%	3%	3%
2월 1주(31-04)	설 연휴				
2월 2주(08-10)	1,001	41%	52%	4%	3%
2월 3주(15-17)	1,007	40%	53%	2%	4%
2월 4주(22-24)	1,000	43%	51%	3%	3%
3월 1주(2/28-3/2)	1,002	45%	50%	2%	3%
3월 2주(07)	1,000	43%	50%	2%	4%
3월 3주(15-17)	1,004	42%	52%	3%	4%
3월 4주(22-24)	1,000	44%	51%	2%	3%
3월 5주(29-31)	1,001	42%	49%	3%	6%
4월 1주(05-07)	1,004	44%	49%	3%	5%
4월 2주(12-14)	1,003	43%	51%	2%	4%
4월 3주(19-21)	1,000	44%	50%	2%	4%
4월 4주(26-28)	1,003	45%	49%	3%	3%
5월 1주(03-04)	1,000	45%	51%	2%	3%
제20대 윤석열 대통령					
5월 2주(10-12)	1,000	52%	37%	2%	10%
5월 3주(17-19)	1,000	51%	34%	3%	12%
5월 4주(23-27)	지방선거 직전 주				
6월 1주(02)	1,001	53%	34%	2%	11%
6월 2주(07-09)	1,000	53%	33%	2%	12%

- 3월 2주는 제20대 대선 이틀 전. 6월 1주는 제8회 지방선거 익일

- 한국갤럽 데일리 오피니언 제498호 www.gallup.co.kr

질문) 귀하는 윤석열 대통령이 대통령으로서의 직무를 잘 수행하고 있다고 보십니까, 아니면 잘못 수행하고 있다고 보십니까? (긍정/부정을 답하지 않은 경우 재질문) 굳이 말씀하신다면, '잘하고 있다'와 '잘못하고 있다' 중 어느 쪽입니까?

2022년 6월 2주 (7~9일)	조사완료 사례수 (명)	가중적용 사례수 (명)	대통령 직무 수행 평가			
			잘하고 있다	잘못하고 있다	어느 쪽도 아니다	모름/ 응답거절
전체	1,000	1,000	53%	33%	2%	12%
지역별						
서울	194	189	54%	34%	2%	10%
인천/경기	316	316	50%	35%	2%	13%
강원	28	30	-	-	-	-
대전/세종/충청	108	106	56%	34%	4%	6%
광주/전라	99	98	31%	50%	3%	17%
대구/경북	89	98	66%	19%	3%	11%
부산/울산/경남	153	151	58%	27%	1%	14%
제주	13	13	-	-	-	-
성별						
남성	545	496	57%	29%	2%	12%
여성	455	504	49%	37%	3%	11%
연령별						
18~29세	137	179	49%	28%	2%	21%
30대	120	143	51%	41%	1%	7%
40대	155	186	42%	46%	2%	10%
50대	227	194	49%	41%	2%	7%
60대	199	165	67%	23%	3%	7%
70대 이상	162	133	66%	13%	3%	18%
주요 지지 정당별						
국민의힘	473	455	86%	6%	2%	6%
더불어민주당	278	288	19%	69%	3%	9%
정의당	52	53	26%	65%	9%	9%
무당(無黨)층	188	196	36%	33%	2%	29%
직업별						
농/임/어업	33	29	-	-	-	-
자영업	176	166	58%	34%	1%	7%
기능노무/서비스	136	126	49%	29%	3%	19%
사무/관리	307	336	47%	44%	1%	8%
전업주부	176	169	61%	24%	5%	10%
학생	66	80	47%	34%	2%	17%
무직/은퇴/기타	106	95	58%	20%	2%	20%
생활 수준별						
상/중상	197	205	56%	37%	2%	5%
중하	453	470	55%	34%	1%	10%
하	199	189	53%	31%	3%	13%
	127	113	47%	29%	4%	20%
성향별						
보수	324	311	78%	13%	2%	7%
중도	311	317	50%	36%	3%	10%
진보	248	260	30%	59%	1%	10%
모름/응답거절	117	113	44%	21%	3%	33%
평소 관심이						
많이 있다	245	224	61%	33%	2%	4%
약간 있다	476	481	53%	36%	2%	9%
별로 없다	191	201	52%	30%	3%	15%
전혀 없다/모름	88	94	40%	25%	1%	35%

- 소수점 아래 반올림 때문에 백분율 합계는 ±1 차이 발생 가능하며, 이는 오류가 아님

- 50사례 미만은 수치 제시하지 않음. 한국갤럽 데일리 오피니언 제498호 www.gallup.co.kr

대통령 직무 수행 평가 이유

질문) 어떤 점에서 [잘하고/잘못하고 있다고] 생각하시는지 한 가지만 구체적으로 말씀해 주십시오.(자유응답)

대통령 직무 수행 긍정 평가 이유 2022년 6월 7~9일 (긍정 평가자 532명)		대통령 직무 수행 부정 평가 이유 6월 7~9일 (부정 평가자 330명)	
국방/안보 (+7)	10%	인사(人事) (+19)	32%
결단력/추진력/뚝심	7%	대통령 집무실 이전 (-12)	12%
소통	7%	독단적/일방적	6%
대통령 집무실 이전	6%	경험·자질 부족/무능함	5%
공정/정의/원칙 (+3)	6%	직무 태도(근태, 음주 등) (-4)	5%
공약 실천 (-4)	5%	소통 미흡	4%
전반적으로 잘한다	4%	검찰 개혁 안 됨 (+3)	4%
경제/민생	4%	공약 실천 미흡	3%
안정적이다	3%	경제·민생 살피지 않음	3%
주관/소신	3%	전반적으로 잘못한다	2%
서민 정책/복지	3%	통합·협치 부족	1%
외교	2%	국방/안보	1%
인사(人事)	2%	정책 비전 부족	1%
전 정권 극복	2%	진실하지 않음/신뢰 부족	1%
부동산 정책	2%	부동산 정책	1%
열심히 한다/최선을 다한다	2%	재정 낭비	1%
권위적이지 않음/소탈	2%	부정부패/비리	1%
통합/포용	1%	노동자 처우 문제/노동 정책	1%
진실함/솔직함/거짓없음	1%	서민 정책/복지	1%
신뢰감/책임	1%	신중함 부족/성급함	1%
유능함/합리적	1%	기타	6%
국민을 위함	1%	모름/응답거절	10%
기타	4%		
모름/응답거절	21%		

- 지난주 대비 ±3%포인트 이상 증감 항목에만 (+/-) 표시. 한국갤럽 데일리 제498호 www.gallup.co.kr

● 정당 지지도: 최근 6개월

2021~2022년	조사완료 사례수 (명)	정당 지지도 (현재 지지하는 정당)					무당층 無黨層	국민의당	열린 민주당
		국민의힘	더불어 민주당	정의당	기타				
12월 2주(07-09)	1,002	36%	33%	4%	0%	21%	3%	3%	
12월 3주(14-16)	1,000	33%	31%	4%	1%	25%	3%	2%	
12월 4주(20-24)	연말 데일리 조사 씬								
12월 5주(27-31)									
1월 1주(04-06)	1,002	29%	34%	4%	1%	24%	5%	3%	
1월 2주(11-13)	1,001	34%	33%	3%	2%	19%	6%	3%	
1월 3주(18-20)	1,002	34%	33%	4%	1%	19%	6%	3%	
1월 4주(25-27)	1,000	35%	37%	5%	1%	16%	7%		
2월 1주(31-04)	설 연휴								
2월 2주(08-10)	1,001	35%	34%	4%	1%	20%	7%		
2월 3주(15-17)	1,007	39%	35%	4%	1%	16%	5%		
2월 4주(22-24)	1,000	34%	39%	4%	1%	17%	5%		
3월 1주(2/28-3/2)	1,002	38%	38%	3%	1%	14%	5%		
3월 2주(07)	1,000	34%	37%	4%	1%	21%	4%		
3월 3주(15-17)	1,004	38%	36%	4%	1%	17%	4%		
3월 4주(22-24)	1,000	38%	37%	5%	0%	17%	4%		
3월 5주(29-31)	1,001	36%	36%	5%	1%	19%	4%		
4월 1주(05-07)	1,004	35%	37%	4%	1%	20%	3%		
4월 2주(12-14)	1,003	40%	39%	4%	0%	15%	2%		
4월 3주(19-21)	1,000	39%	40%	4%	1%	16%			
4월 4주(26-28)	1,003	40%	37%	4%	2%	17%			
5월 1주(03-04)	1,000	40%	41%	3%	1%	16%			
5월 2주(10-12)	1,000	45%	31%	5%	0%	18%			
5월 3주(17-19)	1,000	43%	29%	4%	1%	23%			
5월 4주(23-27)	지방선거 직전 주								
6월 1주(02)	1,001	45%	32%	4%	1%	18%			
6월 2주(07-09)	1,000	45%	29%	5%	1%	20%			

- 3월 2주는 제20대 대선 이틀 전. 2022년 4월 18일 국민의힘·국민의당 공식 합당 선언

- 5월 10일 윤석열 대통령 취임. 6월 2일은 제8회 지방선거 익일

- 한국갤럽 데일리 오피니언 제498호 www.gallup.co.kr

질문) 귀하는 다음 중 어느 정당을 지지하십니까? 보기를 순환하여 불러드리겠습니다.
 ('모름/없음'인 경우 재질문) 그럼, 본인 성향은 어느 정당에 조금이라도 더 가깝습니까?
 - 국민의힘/더불어민주당/정의당, 그 외 정당(자유응답), 없다

2022년 6월 2주 (7~9일)	조사완료 사례수 (명)	가중적용 사례수 (명)	정당 지지도 (현재 지지하는 정당)					없음	모름 응답 거절
			국민의힘	더불어 민주당	정의당	기타	무당층 無黨層		
전체	1,000	1,000	45%	29%	5%	1%	20%	17%	3%
지역별									
서울	194	189	49%	27%	5%	1%	19%	14%	4%
인천/경기	316	316	42%	30%	6%	1%	21%	19%	2%
강원	28	30	-	-	-	-	-	-	-
대전/세종/충청	108	106	55%	23%	3%	-	19%	17%	2%
광주/전라	99	98	18%	57%	11%	4%	10%	9%	1%
대구/경북	89	98	60%	12%	5%	-	22%	15%	8%
부산/울산/경남	153	151	50%	25%	3%	1%	22%	19%	3%
제주	13	13	-	-	-	-	-	-	-
성별									
남성	545	496	48%	24%	6%	2%	20%	18%	2%
여성	455	504	43%	33%	5%	0%	19%	15%	4%
연령별									
18~29세	137	179	32%	26%	4%	1%	37%	28%	9%
30대	120	143	41%	32%	7%	1%	19%	18%	1%
40대	155	186	40%	36%	4%	2%	18%	17%	1%
50대	227	194	42%	35%	8%	1%	14%	13%	1%
60대	199	165	61%	20%	6%	1%	12%	12%	
70대 이상	162	133	60%	20%	2%	-	17%	10%	7%
직업별									
농/임/어업	33	29	-	-	-	-	-	-	-
자영업	176	166	51%	30%	4%	0%	14%	14%	1%
기능노무/서비스	136	126	42%	29%	7%	2%	20%	19%	2%
사무/관리	307	336	38%	31%	7%	1%	22%	19%	3%
전업주부	176	169	57%	26%	4%	-	13%	10%	3%
학생	66	80	36%	37%	1%	-	25%	19%	6%
무직/은퇴/기타	106	95	53%	16%	4%	1%	26%	19%	7%
생활 수준별									
상/중상	197	205	52%	28%	4%	0%	15%	12%	2%
중	453	470	45%	30%	6%	1%	18%	16%	3%
중하	199	189	41%	27%	6%	1%	25%	22%	2%
하	127	113	44%	29%	5%	1%	20%	16%	5%
성향별									
보수	324	311	78%	7%	2%	1%	12%	11%	1%
중도	311	317	40%	28%	6%	1%	25%	23%	2%
진보	248	260	18%	57%	11%	1%	13%	11%	2%
모름/응답거절	117	113	34%	24%	1%	1%	40%	26%	14%
대통령 직무									
긍정 평가자	549	532	74%	10%	3%	0%	13%	11%	3%
부정 평가자	311	330	8%	60%	11%	2%	20%	18%	2%
평소 관심이									
많이 있다	245	224	56%	29%	2%	1%	12%	11%	1%
약간 있다	476	481	46%	32%	7%	1%	14%	13%	1%
별로 없다	191	201	40%	25%	7%	-	27%	21%	6%
전혀 없다/모름	88	94	25%	21%	2%	1%	50%	39%	11%

- 50사례 미만은 수치 제시하지 않음. 한국갤럽 데일리 오피니언 제498호 www.gallup.co.kr

질문 대통령 집무실이 기존 청와대에서 용산으로 이전됐는데요.
 귀하는 이에 대해 어떤 의견이십니까?
 - 좋게 본다 / 좋지 않게 본다 (보기 순서 로테이션)

2022년 6월 2주 (7~9일)	조사완료 사례수 (명)	가중적용 사례수 (명)	대통령 집무실 용산 이전		
			좋게 본다	좋지 않게 본다	모름/ 응답거절
전체	1,000	1,000	44%	44%	12%
지역별					
서울	194	189	43%	41%	15%
인천/경기	316	316	43%	47%	10%
강원	28	30	-	-	-
대전/세종/충청	108	106	55%	39%	6%
광주/전라	99	98	21%	66%	13%
대구/경북	89	98	53%	29%	17%
부산/울산/경남	153	151	50%	40%	9%
제주	13	13	-	-	-
성별					
남성	545	496	46%	39%	15%
여성	455	504	42%	49%	9%
연령별					
18~29세	137	179	39%	42%	19%
30대	120	143	35%	51%	14%
40대	155	186	37%	56%	7%
50대	227	194	42%	50%	8%
60대	199	165	60%	34%	6%
70대 이상	162	133	56%	26%	18%
주요 지지 정당별					
국민의힘	473	455	73%	15%	11%
더불어민주당	278	288	14%	81%	6%
정의당	52	53	18%	75%	6%
무당(無黨)층	188	196	31%	47%	22%
직업별					
농/임/어업	33	29	-	-	-
자영업	176	166	47%	48%	5%
기능노무/서비스	136	126	39%	48%	13%
사무/관리	307	336	36%	51%	13%
전업주부	176	169	57%	33%	10%
학생	66	80	34%	50%	16%
무직/은퇴/기타	106	95	58%	25%	18%
성향별					
보수	324	311	68%	23%	9%
중도	311	317	41%	48%	11%
진보	248	260	25%	67%	8%
모름/응답거절	117	113	32%	39%	30%
대통령 직무					
긍정 평가자	549	532	74%	16%	10%
부정 평가자	311	330	7%	89%	4%
평소 정치에 관심이					
많이 있다	245	224	55%	40%	6%
약간 있다	476	481	43%	47%	10%
별로 없다	191	201	39%	47%	13%
전혀 없다/모름	88	94	40%	32%	28%

- 3월 22~24일: '청와대 집무실 유지' 53%, '용산으로 이전하는 것이 좋다' 36%
 - 50사례 미만은 수치 제시하지 않음. 한국갤럽 데일리 제498호 www.gallup.co.kr

질문 용산 대통령실 명칭으로는 다음 중 어느 것이 가장 마음에 드십니까? (보기 순서 로테이션)

2022년 6월 2주 (7~9일)	조사완료 사례수 (명)	가중적용 사례수 (명)	마음에 드는 대통령실 새 이름					
			국민청사	국민의집	이태원로 22	바른누리	민음청사	모름/ 응답거절
전체	1,000	1,000	36%	12%	10%	8%	7%	27%
지역별								
서울	194	189	37%	11%	11%	9%	6%	27%
인천/경기	316	316	34%	11%	11%	9%	7%	28%
강원	28	30	-	-	-	-	-	-
대전/세종/충청	108	106	43%	7%	7%	9%	9%	26%
광주/전라	99	98	22%	10%	12%	8%	10%	39%
대구/경북	89	98	33%	23%	8%	10%	2%	23%
부산/울산/경남	153	151	42%	15%	8%	7%	6%	23%
제주	13	13	-	-	-	-	-	-
성별								
남성	545	496	34%	11%	13%	7%	7%	29%
여성	455	504	38%	13%	7%	10%	6%	26%
연령별								
18~29세	137	179	36%	13%	14%	11%	6%	20%
30대	120	143	35%	10%	14%	10%	9%	22%
40대	155	186	39%	7%	9%	7%	8%	29%
50대	227	194	32%	12%	9%	9%	7%	31%
60대	199	165	39%	17%	6%	7%	5%	26%
70대 이상	162	133	34%	12%	6%	5%	5%	38%
주요 지지 정당별								
국민의힘	473	455	46%	15%	8%	9%	6%	16%
더불어민주당	278	288	29%	8%	7%	9%	9%	37%
정의당	52	53	26%	4%	25%	4%	9%	33%
무당(無黨)층	188	196	27%	13%	13%	6%	5%	37%
직업별								
농/임/어업	33	29	-	-	-	-	-	-
자영업	176	166	38%	14%	9%	10%	7%	22%
기능노무/서비스	136	126	42%	10%	7%	4%	8%	29%
사무/관리	307	336	32%	11%	13%	8%	8%	28%
전업주부	176	169	38%	13%	5%	6%	6%	34%
학생	66	80	32%	16%	8%	22%	5%	16%
무직/은퇴/기타	106	95	31%	12%	12%	7%	4%	33%
성향별								
보수	324	311	47%	14%	9%	8%	7%	15%
중도	311	317	33%	12%	11%	10%	7%	27%
진보	248	260	31%	10%	12%	8%	7%	31%
모름/응답거절	117	113	23%	11%	4%	3%	5%	54%
대통령 직무								
긍정 평가자	549	532	46%	15%	10%	8%	6%	15%
부정 평가자	311	330	23%	7%	10%	9%	9%	42%
집무실 용산								
좋게 본다	460	444	45%	17%	12%	9%	7%	12%
좋지 않게 본다	425	440	28%	8%	9%	9%	8%	39%
이전								
모름/응답거절	115	116	33%	10%	7%	3%	4%	43%
평소 정치에 관심이								
많이 있다	245	224	38%	10%	9%	8%	8%	28%
약간 있다	476	481	39%	11%	9%	8%	8%	25%
별로 없다	191	201	32%	16%	11%	9%	6%	26%
전혀 없다/모름	88	94	24%	14%	11%	7%	2%	42%

- 대통령실이 4월 15일부터 한 달간 공모한 명칭에서 선정된 5개 후보작을 보기로 제시
 - 50사례 미만은 수치 제시하지 않음. 한국갤럽 데일리 제498호 www.gallup.co.kr

질문) 앞으로 우리나라를 이끌어갈 정치 지도자, 즉 다음번 대통령감으로는 누가 좋다고 생각하십니까?
(특정인을 답하지 않은 경우 재질문) 그럼, 조금이라도 마음이 가는 인물은 누구입니까? (자유응답)

2022년 6월 2주 (7~9일)	조사완료 사례수 (명)	가중적용 사례수 (명)	장래 정치 지도자 선호도										없음	모름 응답 거절
			이재명	오세훈	안철수	홍준표	한동훈	김동연	이낙연	이준석	기타 인물	의견 유보		
전체	1,000	1,000	15%	10%	6%	5%	4%	4%	3%	1%	4%	46%	31%	16%
지역별														
서울	194	189	15%	13%	8%	5%	5%	4%	2%	0%	4%	44%	29%	16%
인천/경기	316	316	16%	11%	6%	4%	5%	3%	3%	2%	4%	46%	34%	13%
강원	28	30	-	-	-	-	-	-	-	-	-	-	-	-
대전/세종/충청	108	106	15%	12%	6%	7%	2%	3%	1%	2%	2%	50%	30%	20%
광주/전라	99	98	29%	-	6%	-	1%	10%	3%	3%	2%	46%	33%	13%
대구/경북	89	98	2%	13%	4%	13%	5%	2%	-	1%	5%	56%	34%	22%
부산/울산/경남	153	151	13%	10%	8%	8%	8%	2%	4%	1%	5%	41%	24%	17%
제주	13	13	-	-	-	-	-	-	-	-	-	-	-	-
성별														
남성	545	496	14%	13%	6%	7%	5%	5%	2%	2%	5%	41%	29%	12%
여성	455	504	16%	8%	7%	3%	4%	2%	3%	1%	3%	52%	33%	19%
연령별														
18~29세	137	179	9%	6%	10%	7%	1%	2%	1%	1%	5%	58%	41%	17%
30대	120	143	20%	11%	6%	7%	2%	2%	2%	-	7%	43%	38%	5%
40대	155	186	23%	7%	5%	9%	5%	4%	4%	2%	4%	38%	30%	8%
50대	227	194	22%	12%	5%	2%	9%	7%	3%	1%	3%	38%	25%	12%
60대	199	165	8%	17%	6%	4%	7%	3%	3%	3%	5%	43%	25%	18%
70대 이상	162	133	6%	9%	6%	3%	2%	4%	3%	1%	1%	63%	25%	38%
주요 지지 정당별														
국민의힘	473	455	2%	20%	9%	9%	9%	1%	1%	3%	5%	41%	23%	18%
더불어민주당	278	288	41%	-	3%	1%	0%	6%	5%	-	2%	42%	32%	10%
정의당	52	53	14%	-	4%	-	2%	11%	10%	-	10%	50%	43%	7%
무당(無黨)층	188	196	7%	5%	6%	5%	2%	3%	2%	1%	3%	66%	45%	21%
직업별														
농/임/어업	33	29	-	-	-	-	-	-	-	-	-	-	-	-
자영업	176	166	16%	16%	4%	4%	6%	4%	4%	2%	5%	38%	29%	9%
기능노무/서비스	136	126	15%	10%	3%	9%	5%	5%	2%	1%	6%	44%	30%	14%
사무/관리	307	336	20%	8%	8%	6%	4%	3%	3%	1%	5%	43%	33%	10%
전업주부	176	169	12%	10%	9%	3%	7%	3%	3%	1%	2%	50%	24%	26%
학생	66	80	14%	5%	7%	4%	1%	3%	-	2%	4%	60%	40%	20%
무직/은퇴/기타	106	95	7%	14%	6%	6%	2%	5%	1%	3%	1%	55%	30%	25%
성향별														
보수	324	311	4%	20%	9%	8%	9%	2%	1%	3%	5%	38%	25%	13%
중도	311	317	13%	9%	8%	5%	3%	4%	2%	1%	4%	51%	39%	11%
진보	248	260	35%	3%	5%	3%	2%	7%	4%	0%	5%	36%	27%	10%
모름/응답거절	117	113	6%	2%	2%	2%	2%	-	-	4%	3%	79%	31%	48%
대통령 직무														
긍정 평가자	549	532	3%	18%	9%	7%	8%	2%	1%	2%	4%	44%	27%	17%
부정 평가자	311	330	39%	1%	3%	3%	-	8%	5%	0%	4%	37%	30%	8%
평소 관심이														
많이 있다	245	224	21%	15%	8%	5%	9%	5%	2%	3%	3%	27%	17%	11%
약간 있다	476	481	17%	12%	5%	5%	3%	4%	4%	1%	4%	44%	31%	13%
별로 없다	191	201	9%	4%	7%	7%	3%	3%	1%	1%	4%	60%	38%	22%
전혀 없다/모름	88	94	3%	2%	6%	2%	1%	1%	2%	1%	6%	47%	29%	-

- 기존 '차기 정치 지도자'에서 '장래 정치 지도자'로 표제 변경

/ 이 질문은 다음 대선 출마 전제가 아니며, 누가 장차 대통령이 될 만한 인물로 여겨지는지 가늠하는 용도

/ 전국적 지명도나 대중적 인기, 조사 시점 이슈가 반영되고 자유응답 특성상 비정치인도 언급될 수 있음

- 1.0% 이상 기준 제시. 기타 인물에는 16명 포함. 50사례 미만은 수치 제시하지 않음. 한국갤럽 데일리 오피니언 제498호

(참고) 장래 정치 지도자 선호도: 최근 2년

	사례수 (명)	장래 정치 지도자 선호도 (자유응답)																		
		이재명	오세훈	안철수	홍준표	한동훈	김동연	이낙연	이준석	윤석열	심상정	유승민	원희룡	최재형	정세균	추미애	김부겸	박원순	기타인물	의견유보
2020년 6월 2주(09-11)	1,000	12%	1%	2%	2%			28%		1%							1%	1%		43%
7월 2주(07-09)	1,001	13%		3%	1%			24%		7%							1%	1%		44%
8월 2주(11-13)	1,001	19%		3%	2%			17%		9%										45%
9월 2주(08-10)	1,002	22%		3%	3%			21%		3%										43%
10월 2주(13-15)	1,001	20%		4%	2%			17%		3%		1%								46%
11월 2주(10-12)	1,001	19%		3%	1%			19%		11%										42%
12월 1주(01-03)	1,000	20%		4%	1%			16%		13%	1%									41%
2021년 1월 2주(12-14)	1,000	23%		3%	3%			10%		13%	1%									41%
2월 1주(02-04)	1,002	27%		5%	2%			10%		9%										40%
3월 2주(09-11)	1,003	24%		3%	2%			11%		24%										31%
4월 1주(3/30-4/1)	1,000	23%	1%	4%	2%			7%		23%										37%
4월 3주(13-15)	1,005	24%	2%	4%	2%			5%		25%				1%						33%
5월 1주(04-06)	1,002	25%	1%	3%	2%			5%		22%				1%						38%
6월 1주(01-03)	1,003	24%		2%	1%			5%	3%	21%				1%						36%
7월 1주(6/29-7/1)	1,000	24%		1%	2%			6%	2%	25%				2%	2%	2%				32%
8월 1주(03-05)	1,001	25%		1%	2%			11%	1%	19%				4%	1%	1%				29%
9월 1주(8/31-9/2)	1,000	24%		2%	6%			8%		19%	2%			2%	1%	1%				32%
10월 1주(05-07)	1,000	25%			12%			8%		20%	2%			1%						26%
11월 1주(02-04)	1,000	26%		2%	15%			2%		24%	2%	3%	1%							23%
11월 3주(16-18)	1,000	27%		3%	7%			2%		34%	2%									21%
2022년 6월 2주 (07-09)	1,000	15%	10%	6%	5%	4%	4%	3%	1%										4%	46%

- 기존 '차기 정치 지도자'에서 '장래 정치 지도자'로 표제 변경

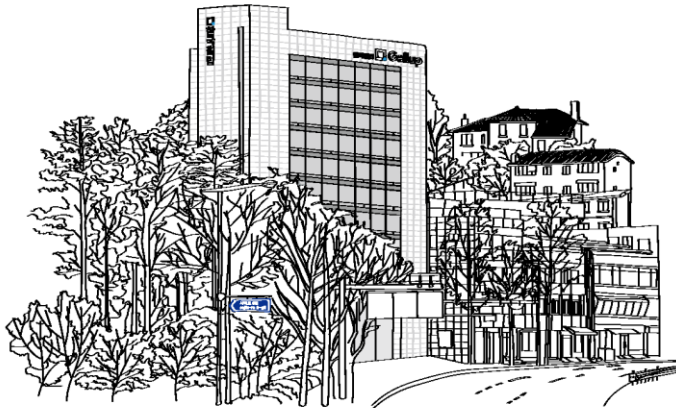
- 2021년 11월 이전은 위 기간 내 조사 시기별 최소 2회 1.0% 이상 응답 인물 기준 제시

- 제20대 대통령선거 원내 정당 후보로 2021년 10월 10일 이재명, 12일 심상정, 11월 4일 안철수, 5일 윤석열 선출

- 2022년 3월 제20대 대통령으로 윤석열 당선. 한국갤럽 데일리 오피니언 제498호 www.gallup.co.kr

“조사는 결코 화려하거나 스스로 빛나는
업(業)이 아니다. 사회의 명암, 좌우 대립,
빈부 문제, 정보 격차, 과거와 미래 등을
두루 살펴 매 순간 어느 한쪽으로 치우치지
않도록 스스로 경계하며 꾸준히 공부하고
탐구하는 일이다. 때로는 관행과 시류에
맞서야 하고, 때로는 비난과 질시를 묵묵히
견뎌야 한다. 어렵지만 누군가는 반드시
해야 할 일, 힘들지만 그만큼 보람된 일이다.”

조사인의 길, 박무익



한국갤럽조사연구소는 1974년 6월 박무익 회장이 설립한
한국 최초의 법인 형태 조사 전문 회사입니다.

1970년대부터 사회 주요 현안 자체 조사 결과를 발표해 왔으며,
우리 국민의 71%가 한국갤럽을 알고 있습니다.

—
한국갤럽 홈페이지 갤럽리포트 게시판을 통해 공개한 자료는
모두 한국갤럽의 자산이므로 상업적 용도의 재판매를 금지합니다(→ [FAQ](#)).

·
기사, 논문, SNS 공유 등 재판매 이외 용도로는
누구나, 무료로, 자유롭게 인용하실 수 있습니다.

·
인용하실 때는 반드시 출처를 밝혀 주십시오.
가능하면 조사 기간, 방법, 표본크기 등 개요까지 함께 표시하실 것을 권장합니다.

·
저희는 소수점 아래 수치를 제시하지 않는 것을 원칙으로 하고 있으니,
인용하실 때도 그에 따라 주실 것을 당부합니다.

—
한국갤럽 조사에 관심 가져주셔서 고맙습니다.

- 매주 새로운 조사 결과를 전합니다: [이메일 뉴스레터 구독 신청](#) | [카카오톡채널 추가](#)
- 문의: 전화 02-3702-2100(대표)/2571/2621/2622 또는 [홈페이지 Q&A](#)
- 주소: (본관) 03167 서울시 종로구 사직로 70, (신관) 03042 서울시 종로구 자하문로 70

—
이 문서에는 네이버 나눔글꼴과 한글과컴퓨터 함초롬체를 썼습니다.