

# 한국갤럽 데일리 오피니언

---

## 제497호 2022년 6월 1주

대통령 직무 수행 평가, 긍·부정 평가 이유 | 정당 지지도 |

지방선거 사후 조사 - 향후 시·도정 가장 기대되는 당선인, 가장 아쉬운 낙선 후보, 선거 결과 만족 여부·이유,  
(투표자) 광역단체장 투표후보 선택 시 중요 고려 요인, 지방선거 투표후보 결정 시기

### 조사 개요

- 조사기간: 2022년 6월 2일
- 표본추출: 무선전화 RDD 표본 프레임에서 무작위 추출(유선전화 RDD 10% 포함)
- 응답방식: 전화조사원 인터뷰
- 조사대상: 전국 만 18세 이상 1,001명
- 표본오차:  $\pm 3.1\%$ 포인트(95% 신뢰수준) - 주요 지표 표준오차·신뢰구간·상대표준오차 제시
- 응답률: 10.4%(총 통화 9,580명 중 1,001명 응답 완료)
- 의뢰처: 한국갤럽 자체 조사

갤럽리포트 G20220603

한국갤럽 데일리 오피니언 독자 여러분, 안녕하십니까?

1974년 문을 연 저희 연구소가 지금까지 얻은 명성은  
조사에 협조해주시고 관심 있게 봐 주신 분들 덕분입니다.

그에 보답하는 마음에서 1970년대부터 자체 조사 결과로 단행본을  
펴냈고, 1990년대에는 조사 전문 데이터베이스를 구축했습니다.  
2012년부터는 자체 조사를 정례화해 매주 새로운 결과를 공개하여  
누구나 무료로 활용할 수 있도록 했습니다.

여론조사의 홍수 속에 '정확한 자' 하나를 제공하고자 시작한  
저희 노력이 여론의 흐름을 읽으시는 데 도움되기를 바랍니다.  
한국갤럽에 몸 담고 있는 한 사람, 한 사람은 공정하고 신뢰받는  
조사회사로서 사명을 다하기 위해 계속 노력하겠습니다.

### 한국갤럽 데일리 오피니언은

조사원이 직접 묻고 응답 받는 인터뷰 방식으로 진행합니다.

전국 유권자 대표성을 최대한 확보하고자 무작위발생(RDD: Random Digit Dialing)한 무선전화 번호를 기본 표본추출틀로 합니다.  
단, 무선전화만으로는 접근하기 어려운 여성, 고연령대 일부는 무작위발생한 유선전화 조사로 보완합니다(반영 비율 10% 이내).

### 여론조사 바로보기

자주 물으시는 질문과 답글, 여론조사에 대한 이해를 돕는 한국갤럽 홈페이지 게시물 링크입니다. 클릭하면 연결됩니다.

→ [데일리 오피니언 표본설계: 모집단 정의부터 모수추정까지](#)

→ [전화조사 골백, 폭넓은 여론 수렴을 위한 필수 절차입니다: 콜 차수별 응답자 프로파일·정치적 성향 분석](#)

→ [정치 고관심층 위주 조사는 전체 여론을 왜곡합니다: 정치 관심도와 여론조사](#)

→ [알고 보면 들쭉날쭉하지 않습니다: 차기 정치지도자 선호도 질문 방식과 조사방법 간 차이](#)

→ [유·무선전화 표본 혼합 비율에 따른 여론조사 결과 차이](#)

→ [무선전화 RDD, 가상번호, 알뜰폰: 선거여론조사 관점에서 알뜰폰 가입자와 비가입자 간 성향 차이 분석](#)

→ [조사방법이 다르면 결과도 다릅니다: 같은 시기 상반된 조사 결과가 나오는 이유](#)

→ [표본오차보다 훨씬 작은 변동에 의미를 부여하는 행위는 해석이 아니라 허구\(虛構\)입니다](#)

→ [여론조사 결과는 옳고 그름의 잣대가 아니라, 다양한 의견의 중간점이 어디쯤인지 가능하는 이정표 역할을 할 뿐입니다](#)

→ [평소 정당 지지도는 현시점 유권자의 정당에 대한 태도로, 선거 결과에 대한 예측이 아닙니다](#)

→ [오보\(誤報\)에 가까울 만큼 여론조사에 대한 무지\(無知\)를 드러낸 기사가 많습니다: 부끄러운 여론조사 보도](#)

→ [여론조사는 정치 도구가 아니라 확률과 통계에 기반한 과학적 절차입니다: 한계와 오해](#)

→ [한국갤럽 유무선RDD 전화조사, 선거여론조사 관련 학술 논문 다운로드](#)

→ [여론조사의 이해와 활용에 관한 다양한 시각을 담은 기사/칼럼/인터뷰](#)

→ [한국갤럽 데일리 오피니언의 시작: 사회적 책임과 중립\(中立\)](#)

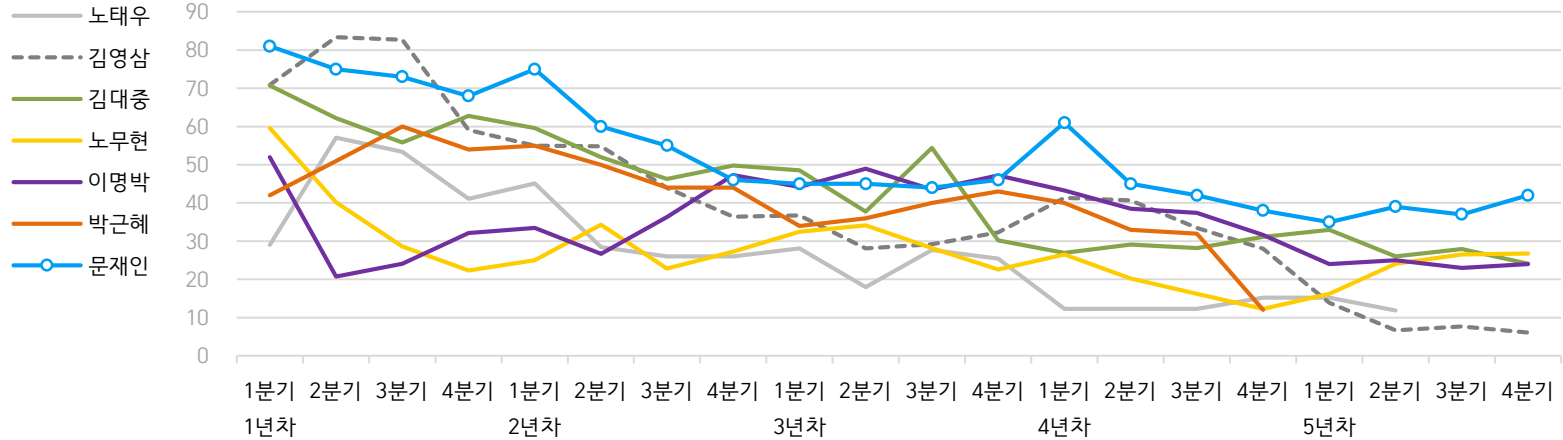
→ [The Gallup Legacy at 120 Years: 갤럽 인터내셔널 설립자 조지 갤럽 박사 탄생 120주년을 맞아](#)

# 한국갤럽 역대 대통령 직무 수행 평가 1988-2022

1988~2011년은 분기 내 여러 조사 결과의 중위수 기준, 2012년 이후는 한국갤럽 데일리 오피니언 매주 조사 분기별 통합 결과, '잘하고 있다' → 긍정, '잘못하고 있다' → 부정 평가 비율

질문) 귀하는 ○○○ 대통령이 대통령으로서의 직무를 잘 수행하고 있다고 보십니까, 아니면 잘못 수행하고 있다고 보십니까? (긍정/부정을 답하지 않은 경우 재질문)  
 굳이 말씀하신다면, '잘하고 있다'와 '잘못하고 있다' 중 어느 쪽입니까?

## ● 역대 대통령 직무 수행 긍정률 (%)



## ● 역대 대통령 직무 수행 평가 (%)

대통령	재임	1년차				2년차				3년차				4년차				5년차			
		1분기	2분기	3분기	4분기	1분기	2분기	3분기	4분기	1분기	2분기	3분기	4분기	1분기	2분기	3분기	4분기	1분기	2분기	3분기	4분기
13대 노태우 1988-1993	긍정	29	57	53	41	45	28	26	-	28	18	28	25	12	-	-	15	-	12	-	-
	부정	46	16	25	27	25	41	45	-	40	62	55	54	40	-	-	41	-	56	-	-
14대 김영삼 1993-1998	긍정	71	83	83	59	55	55	44	36	37	28	29	32	41	41	34	28	14	7	8	6
	부정	7	4	6	18	24	21	25	33	34	41	45	39	33	37	40	47	65	74	78	74
15대 김대중 1998-2003	긍정	71	62	56	63	60	52	46	50	49	38	54	30	27	29	28	31	33	26	28	24
	부정	7	11	17	14	16	22	29	24	20	26	18	51	55	52	49	49	41	53	52	56
16대 노무현 2003-2008	긍정	60	40	29	22	25	34	23	27	33	34	28	23	27	20	16	12	16	24	27	27
	부정	19	41	53	62	57	46	60	57	55	53	61	67	63	70	74	79	78	66	64	62
17대 이명박 2008-2013	긍정	52	21	24	32	34	27	36	47	44	49	44	47	43	39	37	32	25	25	23	24
	부정	29	69	65	55	55	55	45	45	45	41	43	41	49	54	55	60	62	58	59	63
18대 박근혜 2013-2017	긍정	42	51	60	54	55	50	44	44	34	36	40	43	40	33	32	12				
	부정	23	23	21	33	34	39	46	45	56	54	51	46	49	53	55	80				
19대 문재인 2017-2022	긍정	81	75	73	68	75	60	55	46	45	45	44	46	61	45	42	38	35	39	37	42
	부정	11	17	19	23	15	30	36	44	45	46	48	46	30	45	48	53	56	53	56	51

- 역대 대통령 평가에는 모두 동일 질문 방식 적용(2점 척도, 재질문 1회). 한국갤럽 데일리 오피니언 [www.gallup.co.kr](http://www.gallup.co.kr)

- 박근혜 대통령 4년차 4분기 직무 긍정률: 2016년 10월 4주간 평균 24% → 11~12월 6주간 평균 5%. 이후 직무 정지, 2017년 3월 10일 탄핵

- 문재인 대통령은 2017년 5월 10일 취임. 1년차 1분기는 그해 6월 평균. 2분기 7~9월, 3분기 10~12월, 4분기는 이듬해(1~3월) 평균

## 주간 응답자 특성표

주요 분석 단위별 표본오차(95% 신뢰수준 기준)와 지역/성/지지정당/직업/생활수준/성향과 연령 분포 구성입니다. 2022년 4월 행정안전부 주민등록인구 기준 8개 권역/성/연령별 셀 가중 결과

- 질문** - 귀하는 어느 시도에 살고 계십니까? 주소지 기준으로 말씀해 주십시오. (저희가 전화번호를 무작위 추출해 지역을 알지 못합니다.)
- 실례지만, 귀하의 연세는 올해 만으로 어떻게 되십니까?
  - 귀하의 직업은 무엇입니까?
  - 우리 국민들의 생활수준을 상, 중상, 중, 중하, 하의 다섯 단계로 나눈다면 귀댁 생활수준은 어디에 속한다고 생각하십니까?
  - 귀하 본인의 정치적 성향은 다음 중 어디에 해당한다고 생각하십니까? (보기 로테이션 제시) 매우 보수적 / 약간 보수적 / 중도적 / 약간 진보적 / 매우 진보적

응답자 특성표 2022년 6월 1주 (2일)	조사완료		가중값 적용 기준		가중값 배율 (B/A)	표본오차 95% 신뢰수준
	사례수 (명) (A)	비율	사례수 (명) (B)	비율		
전체	1,001	100%	1,001	100%	1.00	±3.1%P
지역별						
서울	191	19%	189	19%	0.99	±7.1%P
인천/경기	318	32%	316	32%	1.00	±5.5%P
강원	31	3%	30	3%	0.98	±17.6%P
대전/세종/충청	109	11%	106	11%	0.97	±9.4%P
광주/전라	102	10%	98	10%	0.96	±9.7%P
대구/경북	94	9%	98	10%	1.04	±10.1%P
부산/울산/경남	141	14%	151	15%	1.07	±8.3%P
제주	15	1%	13	1%	0.85	±25.3%P
성별						
남성	525	52%	496	50%	0.95	±4.3%P
여성	476	48%	505	50%	1.06	±4.5%P
연령별						
18~29세	138	14%	171	17%	1.24	±8.3%P
30대	121	12%	151	15%	1.25	±8.9%P
40대	171	17%	185	18%	1.08	±7.5%P
50대	223	22%	196	20%	0.88	±6.6%P
60대	195	19%	164	16%	0.84	±7.0%P
70대 이상	153	15%	134	13%	0.88	±7.9%P

- 표본오차는 조사완료 사례수 기준. 한국갤럽 데일리 오피니언 제497호
- 가중값 적용 기준 사례수는 2022년 4월 행안부 주민등록인구 지역/성/연령비를 따름

응답자 특성표 2022년 6월 1주 (2일)	조사완료 사례수 (명)	주민등록인구 기준 가중값 적용 결과						
		가중적용 사례수	연령 분포					
			18~29세	30대	40대	50대	60대	70대+
전체	1,001	1,001	17%	15%	18%	20%	16%	13%
지역별								
서울	191	189	19%	17%	18%	18%	15%	13%
인천/경기	318	316	18%	16%	20%	20%	15%	11%
강원	31	30	-	-	-	-	-	-
대전/세종/충청	109	106	17%	15%	19%	19%	17%	14%
광주/전라	102	98	16%	12%	17%	20%	17%	18%
대구/경북	94	98	15%	13%	17%	20%	18%	16%
부산/울산/경남	141	151	16%	14%	18%	20%	18%	14%
제주	15	13	-	-	-	-	-	-
성별								
남성	525	496	18%	16%	19%	20%	16%	11%
여성	476	505	16%	14%	18%	19%	17%	16%
주요 지지 정당별								
국민의힘	464	450	14%	11%	14%	19%	22%	20%
더불어민주당	320	324	14%	17%	25%	24%	11%	9%
정의당	40	43	-	-	-	-	-	-
무당(無黨)층	171	179	28%	20%	19%	12%	12%	8%
직업별								
농/임/어업	42	36	-	-	-	-	-	-
자영업	154	146	1%	16%	26%	34%	20%	3%
기능노무/서비스	120	114	13%	9%	22%	30%	21%	6%
사무/관리	316	343	17%	31%	27%	18%	7%	1%
전업주부	197	186	1%	4%	12%	18%	27%	39%
학생	65	80	99%	1%	-	-	-	-
무직/은퇴/기타	107	96	18%	4%	5%	10%	26%	37%
생활 수준별								
상/중상	194	189	22%	18%	15%	20%	18%	6%
중	465	475	21%	13%	20%	18%	17%	11%
중하	185	184	11%	20%	19%	24%	12%	14%
하	141	135	6%	10%	17%	19%	20%	29%
성향별								
보수	333	324	17%	10%	14%	18%	23%	18%
중도	303	302	18%	20%	20%	22%	12%	7%
진보	260	273	18%	17%	24%	21%	14%	6%
모름/응답거절	105	102	15%	10%	11%	13%	15%	37%
평소 정치에 관심이								
많이 있다	261	244	9%	9%	21%	22%	21%	17%
약간 있다	480	483	16%	17%	20%	19%	17%	12%
별로 없다	175	185	24%	17%	14%	19%	11%	15%
전혀 없다/모름	85	89	34%	18%	13%	15%	11%	10%

- 50사례 미만은 수치 제시하지 않음. 한국갤럽 데일리 오피니언 제497호 www.gallup.co.kr

## 조사완료 응답자 특성표

2022년 6월 1주 (2일)		조사완료 사례수 (명)			가중적용 기준 사례수 (명)		
		계	남성	여성	계	남성	여성
전국	합계	1,001	525	476	1,001	496	505
	18~29세	138	82	56	171	90	82
	30대	121	67	54	151	78	73
	40대	171	95	76	185	94	91
	50대	223	118	105	196	99	97
	60대	195	95	100	164	80	84
	70대 이상	153	68	85	134	55	79
서울	소계	191	96	95	189	91	98
	18~29세	32	19	13	36	17	19
	30대	32	16	16	32	16	16
	40대	34	18	16	33	17	17
	50대	35	18	17	34	17	17
	60대	32	15	17	29	14	15
	70대 이상	26	10	16	24	10	14
인천/경기	소계	318	169	149	316	159	158
	18~29세	46	25	21	56	30	27
	30대	36	22	14	52	27	25
	40대	60	38	22	63	32	31
	50대	77	39	38	63	32	31
	60대	59	29	30	48	24	24
	70대 이상	40	16	24	34	14	20
강원	소계	31	16	15	30	15	15
	18~29세	3	1	2	5	3	2
	30대	5	2	3	4	2	2
	40대	4	3	1	5	3	2
	50대	6	3	3	6	3	3
	60대	6	3	3	6	3	3
	70대 이상	7	4	3	5	2	3
대전/세종/충청	소계	109	58	51	106	54	53
	18~29세	12	9	3	18	10	8
	30대	15	7	8	16	8	7
	40대	22	11	11	20	10	10
	50대	22	13	9	20	11	10
	60대	22	10	12	18	9	9
	70대 이상	16	8	8	15	6	9

(오른쪽 표로 이어짐)

(왼쪽 표에서 이어짐)		조사완료 사례수 (명)			가중적용 기준 사례수 (명)		
		계	남성	여성	계	남성	여성
광주/전라	소계	102	51	51	98	49	49
	18~29세	7	4	3	16	9	7
	30대	10	7	3	12	6	6
	40대	19	9	10	17	9	8
	50대	24	12	12	19	10	9
	60대	20	10	10	17	8	8
	70대 이상	22	9	13	17	7	10
대구/경북	소계	94	54	40	98	48	49
	18~29세	16	9	7	15	8	7
	30대	7	4	3	13	7	6
	40대	17	10	7	17	9	8
	50대	22	13	9	20	10	10
	60대	19	11	8	18	9	9
	70대 이상	13	7	6	16	6	9
부산/울산/경남	소계	141	74	67	151	75	76
	18~29세	19	13	6	24	13	11
	30대	15	8	7	21	11	10
	40대	13	5	8	27	14	13
	50대	35	19	16	30	15	15
	60대	32	16	16	27	13	14
	70대 이상	27	13	14	21	9	13
제주	소계	15	7	8	13	6	6
	18~29세	3	2	1	2	1	1
	30대	1	1	1	2	1	1
	40대	2	1	1	3	1	1
	50대	2	1	1	3	1	1
	60대	5	1	4	2	1	1
	70대 이상	2	1	1	2	1	1

중앙선거여론조사심의위원회 선거여론조사기준에 따라 지역(8개 권역)/성/연령별 조사완료 사례수와 가중값 적용 기준 사례수를 함께 제시합니다.

각 사례수 합계나 소계는 최대 ±2까지 차이가 날 수 있습니다.

1,000명을 권역(8)\*성(2)\*연령대(6)=96개 셀별 할당 시

소수점 아래 반올림이 발생하기 때문입니다.

이는 조사 결과 해석에는 어떤 영향도 주지 않는 자연스럽고 불가피한 현상입니다.

가중값 적용 기준 사례수는 2022년 4월 말 행안부 주민등록인구 기반입니다.

한국갤럽 데일리 오피니언은

유·무선전화 RDD 번호를 단순확률추출해 조사하고

전국 유권자를 대표할 수 있도록 지역, 성, 연령대 등 세부 특성 층별로

사후층화 가중을 적용하여 모집단 특성인 모수를 추정합니다.

→ [데일리 오피니언 표본설계: 모집단 정의부터 모수추정까지](#)

주요 조사 결과(대통령 직무 수행 평가, 정당 지지도)에 대한

모수 추정치의 신뢰 범위와 정도를 나타내는 95% 신뢰구간과 상대표준오차를

고려하여 해석하시길 바랍니다.

### 95% 신뢰구간

모수가 이 구간 안에 있을 확률이 95%라는 의미입니다.

이 구간 안에서의 수치 변동은 실제 변화인지 오차인지 단정할 수 없습니다.

### 상대표준오차

통계 신뢰성 지표로, 수치가 작을수록 더 신뢰할 수 있습니다.

(참고) 캐나다 통계청 표본조사 상대표준오차 기준

- 0.0 ~ 4.9%: 매우 우수(Excellent)

- 5.0 ~ 9.9%: 우수(Very Good)

- 10.0 ~ 14.9%: 좋음(Good)

- 15.0 ~ 24.9%: 허용 가능(Acceptable)

- 25.0 ~ 34.9%: 주의사항과 함께 사용 가능(Use with caution)

- 35.0% 이상: 공표 시 신뢰 불가(Too unreliable to publish)

출처: Butcher, B. & Elliot, D. (1986)

<표본오차 매뉴얼: A sampling errors manual>(통계청 표본관리과 역). p.8.

### ● 대통령 직무 수행 평가 표준오차, 신뢰구간, 상대표준오차

2022년 6월 1주 (2일)	조사완료 사례수 (명)	대통령 직무 수행 평가	추정치	표준 오차	95% 신뢰구간		상대 표준오차
					하한	상한	
전체	1,001	잘하고 있다 잘못하고 있다	53% 34%	1.6% 1.5%	50% 31%	56% 37%	3.0% 4.4%
지역별 서울	191	잘하고 있다 잘못하고 있다	53% 34%	3.5% 3.4%	46% 28%	59% 41%	6.6% 9.8%
인천/경기	318	잘하고 있다 잘못하고 있다	49% 40%	2.8% 2.7%	43% 35%	54% 45%	5.7% 6.7%
강원	31	잘하고 있다 잘못하고 있다		9.3% 9.3%			12.7% 34.0%
대전/세종/충청	109	잘하고 있다 잘못하고 있다	61% 25%	5.1% 4.5%	51% 17%	71% 35%	8.4% 18.3%
광주/전라	102	잘하고 있다 잘못하고 있다	26% 55%	4.0% 4.7%	19% 45%	35% 64%	15.2% 8.7%
대구/경북	94	잘하고 있다 잘못하고 있다	71% 17%	4.4% 4.0%	62% 10%	79% 26%	6.1% 23.8%
부산/울산/경남	141	잘하고 있다 잘못하고 있다	58% 24%	4.7% 4.2%	49% 17%	67% 33%	8.0% 17.5%
제주	15	잘하고 있다 잘못하고 있다		15.4% 15.0%			35.5% 39.5%
성별 남성	525	잘하고 있다 잘못하고 있다	57% 30%	2.1% 2.0%	53% 26%	61% 34%	3.8% 6.7%
여성	476	잘하고 있다 잘못하고 있다	49% 37%	2.3% 2.2%	44% 33%	53% 41%	4.7% 5.9%
연령별 18~29세	138	잘하고 있다 잘못하고 있다	49% 34%	4.0% 3.9%	41% 26%	57% 42%	8.2% 11.6%
30대	121	잘하고 있다 잘못하고 있다	46% 45%	4.4% 4.4%	37% 36%	54% 53%	9.6% 9.7%
40대	171	잘하고 있다 잘못하고 있다	38% 48%	4.1% 4.2%	30% 40%	46% 57%	10.7% 8.6%
50대	223	잘하고 있다 잘못하고 있다	51% 36%	3.4% 3.1%	44% 30%	57% 43%	6.7% 8.6%
60대	195	잘하고 있다 잘못하고 있다	68% 20%	3.4% 2.9%	61% 15%	74% 27%	5.0% 14.4%
70대 이상	153	잘하고 있다 잘못하고 있다	71% 13%	3.4% 2.7%	64% 9%	77% 20%	4.8% 20.1%

- 50사례 미만은 추정치 제시하지 않음. 한국갤럽 데일리 오피니언 제497호 www.gallup.co.kr

● 주요 정당 지지도 표준오차, 신뢰구간, 상대표준오차 (1/2)

2022년 6월 1주 (2일)	조사완료 사례수 (명)	지지 정당	추정치	표준 오차	95% 신뢰구간		상대 표준오차
					하한	상한	
전체	1,001	국민의힘	45%	1.5%	42%	48%	3.4%
		더불어민주당	32%	1.5%	29%	35%	4.6%
		정의당	4%	0.7%	3%	6%	15.4%
		무당(無黨)층	18%	1.2%	16%	20%	7.0%
지역별 서울	191	국민의힘	43%	3.5%	36%	50%	8.1%
		더불어민주당	33%	3.3%	27%	40%	10.0%
		정의당	4%	1.5%	2%	8%	37.2%
		무당층	20%	2.9%	15%	26%	14.6%
인천/경기	318	국민의힘	36%	2.6%	31%	41%	7.2%
		더불어민주당	39%	2.7%	34%	45%	6.9%
		정의당	5%	1.3%	3%	8%	27.6%
		무당층	20%	2.3%	16%	25%	11.7%
강원	31	국민의힘		10.0%			17.3%
		더불어민주당		8.8%			38.2%
		정의당		4.3%			69.2%
대전/세종/충청	109	국민의힘	52%	4.8%	42%	61%	9.3%
		더불어민주당	32%	4.9%	24%	43%	15.0%
		정의당	3%	1.7%	1%	9%	58.0%
광주/전라	102	국민의힘	20%	3.5%	14%	28%	17.3%
		더불어민주당	48%	5.6%	37%	59%	11.6%
		정의당	11%	3.2%	6%	19%	29.9%
대구/경북	94	국민의힘	72%	4.6%	63%	81%	6.4%
		더불어민주당	11%	3.0%	6%	18%	27.7%
		정의당	2%	1.4%	0%	8%	71.8%
부산/울산/경남	141	국민의힘	59%	4.6%	49%	67%	7.9%
		더불어민주당	23%	4.2%	15%	32%	18.4%
		정의당	2%	1.0%	1%	5%	57.9%
제주	15	국민의힘		14.9%			38.3%
		더불어민주당		14.7%			46.5%
		정의당		4.6%			104.3%
		무당층		15.8%			63.1%

- 50사례 미만은 추정치 제시하지 않음. 한국갤럽 데일리 오피니언 제497호 www.gallup.co.kr

● 주요 정당 지지도 표준오차, 신뢰구간, 상대표준오차 (2/2)

2022년 6월 1주 (2일)	조사완료 사례수 (명)	지지 정당	추정치	표준 오차	95% 신뢰구간		상대 표준오차
					하한	상한	
성별 남성	525	국민의힘	48%	2.1%	44%	52%	4.4%
		더불어민주당	30%	2.0%	26%	34%	6.7%
		정의당	4%	0.9%	3%	6%	21.1%
		무당층	17%	1.7%	14%	20%	9.9%
여성	476	국민의힘	42%	2.1%	38%	46%	5.1%
		더불어민주당	35%	2.2%	30%	39%	6.5%
		정의당	4%	1.0%	3%	7%	22.4%
		무당층	19%	1.9%	16%	23%	9.8%
연령별 18~29세	138	국민의힘	37%	3.8%	30%	45%	10.4%
		더불어민주당	25%	4.0%	19%	34%	15.6%
		정의당	8%	2.3%	4%	14%	29.1%
		무당층	30%	3.7%	23%	37%	12.5%
30대	121	국민의힘	34%	3.9%	27%	42%	11.3%
		더불어민주당	37%	4.3%	29%	45%	11.7%
		정의당	4%	1.7%	2%	9%	39.8%
		무당층	24%	4.1%	17%	33%	17.0%
40대	171	국민의힘	33%	3.9%	26%	41%	11.8%
		더불어민주당	44%	4.1%	36%	52%	9.5%
		정의당	4%	1.5%	2%	8%	40.3%
		무당층	18%	3.0%	13%	25%	16.3%
50대	223	국민의힘	43%	3.2%	37%	49%	7.5%
		더불어민주당	40%	3.2%	34%	47%	7.9%
		정의당	5%	1.4%	3%	8%	29.2%
		무당층	11%	2.2%	8%	16%	19.2%
60대	195	국민의힘	61%	3.5%	54%	67%	5.7%
		더불어민주당	21%	2.9%	16%	27%	13.5%
		정의당	4%	1.4%	2%	8%	37.6%
		무당층	13%	2.5%	9%	19%	18.5%
70대 이상	153	국민의힘	67%	3.6%	60%	74%	5.4%
		더불어민주당	23%	3.0%	17%	29%	13.4%
		정의당					
		무당층	10%	2.6%	6%	17%	24.9%

- 한국갤럽 데일리 오피니언 제497호 www.gallup.co.kr

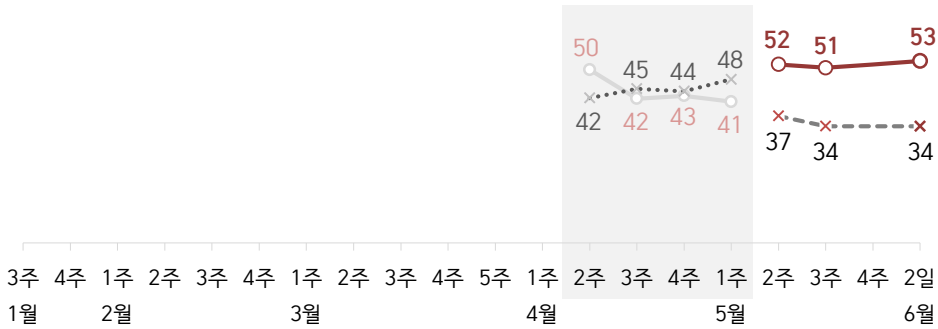
# 대통령 직무 수행 평가, 정당 지지도 - 최근 20주 지표 추이

매주 화~목 조사 | 무선전화 RDD 조사(유선전화 RDD 보완) | 매주 유효표본 약 1,000명 | 표본오차 ±3.1%포인트(95% 신뢰수준)

**질문)** 귀하는 윤석열 대통령이 대통령으로서의 직무를 잘 수행하고 있다고 보십니까, 아니면 잘못 수행하고 있다고 보십니까? (긍정/부정을 답하지 않은 경우 재질문) 굳이 말씀하신다면, '잘하고 있다'와 '잘못하고 있다' 중 어느 쪽입니까?

## ● 대통령 직무 수행 평가

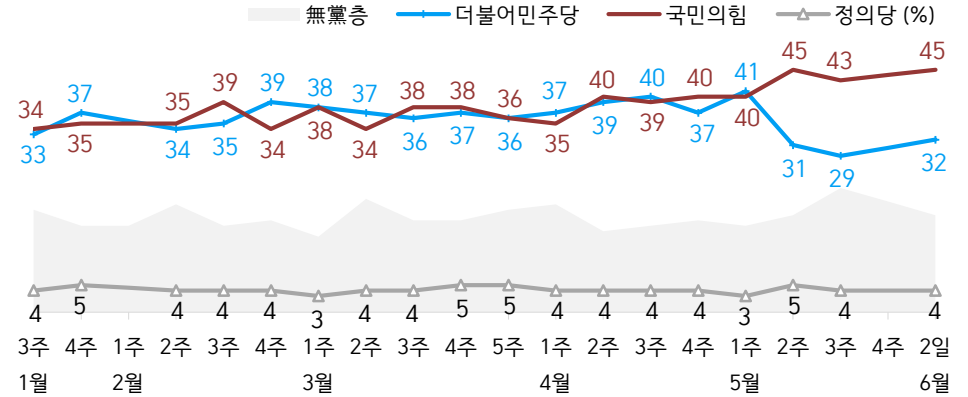
—○— 잘하고 있다(직무 긍정률)    -x-x- 잘못하고 있다(부정률, %)



- 2022년 3월 9일 당선, 5월 10일 취임. 4월부터 5월 1주까지는 당선인, 2주부터 대통령 직무 수행 평가  
- 매주 전국 성인 약 1,000명 전화조사. 한국갤럽 데일리 오피니언 제497호 www.gallup.co.kr

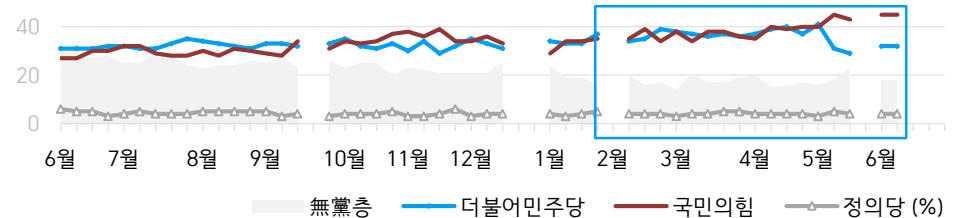
**질문)** 귀하는 다음 중 어느 정당 또는 단체를 지지하십니까? 보기를 순환하여 불러드리겠습니다. ('모름/없음'인 경우 재질문) 그럼, 본인 성향은 어느 정당/단체에 조금이라도 더 가깝습니까?  
- 원내 2인 이상 정당 기준 보기 제시

## ● 정당 지지도: 최근 20주



- 2022년 4월 18일 국민의힘·국민의당 공식 합당 선언. 이후 국민의당 제외. 그 외 정당/단체 1%

## ● 주요 정당 지지도: 2021~2022년



- 무당(無黨)층='현재 지지하는 정당 없음/모름/응답거절'  
- 2021년 9월 4주(추석), 12월 4~5주(연말), 2022년 2월 1주(설), 5월 4주 조사 함  
- 매주 전국 성인 약 1,000명 전화조사. 한국갤럽 데일리 오피니언 제497호 www.gallup.co.kr



# 최근 6주간 대통령 직무 수행 평가와 주요 정치 이슈

질문) 귀하는 윤석열 대통령이 대통령으로서의 직무를 잘 수행하고 있다고 보십니까, 혹은 잘못 수행하고 있다고 보십니까?  
(긍정/부정을 답하지 않은 경우 재질문) 굳이 말씀하신다면, '잘하고 있다'와 '잘못하고 있다' 중 어느 쪽입니까?

## ● 대통령 직무 수행 평가: 최근 6주

—○— 잘하고 있다(직무 긍정률)    -x-x- 잘못하고 있다(부정률, %)



4월 4주(26~28일)	5월 1주(3~4일)	2주(10~12일)	3주(17~19일)	4주(23~27일)	6월 1주(2일)
---------------	-------------	------------	------------	------------	-----------

24   새 대통령 관저, 한남동 외교부장관 공관으로 확정	30   '수사권 축소' 검찰청법 개정안 국회 본회의 통과	8   이재명·안철수 보선 출마 선언	16   尹, 첫 국회 시정연설	21   한미정상회담	29   칸 영화제 감독상(박찬욱), 남우주연상(송강호) 수상
25   코로나19, 2급 감염병으로 하향 - 국힘 최고위, '중재안 재논의' - 文, 마지막 출입기자 간담회	2   실외 마스크 의무 착용 해제 - 文 마지막 특별사면 무산	9   文, 퇴임 연설	17   한동훈 법무부장관 취임, 금융·증권범죄합동수사단 부활 선언	23   盧 13주기 추도식 - 靑 춘추관·영빈관 개방	30   소상공인 손실보전금 지급 시작
26   한덕수 인사청문회 파행 연기 - '대담-문재인의 5년' 방송	3   '검찰 별건수사 제한' 형사소송법 개정안 국회 본회의 통과	10   윤석열 대통령 취임 - 청와대 개방	18   尹·국민의힘 당정 100여 명 5·18 민주화운동 기념식 참석	- 정호영 복지부장관 후보 사퇴	1   제8회 지방선거(투표율 50.9% / 광역단체장 국민의힘 12, 민주 5)
27   국민의힘, '검찰청법 개정안' 저지 필리버스터	/ 文, 국무회의 의결·법안 공포 - 인수위, 110개 국정과제 발표	11   민주, 차별금지법 공개 간담회 - 법원, 용산 대통령실 인근 집회 허용	19   지방선거 공식 선거운동 시작 - 공직자 이해충돌방지법 시행	24   박지현 위원장 대국민 호소 - 김진표 더불어민주당 의원, 제21대 후반기 국회의장 확정	2   민주당·정의당 지도부 총사퇴 * 밀양 산불
28   인수위, '원전 비중 상향' 등 에너지정책 5대 과제 제시 - 문화예술계, 차별금지법 촉구	/ '병사 월급 200만 원' 등 일부 공약 후퇴 논란 점화	12   지방선거 후보 등록 시작 - 김부겸 국무총리 사임 - '소상공인 600~1,000만 원 손실보전금' 추경안 의결 - 민주, '성비위' 혐의 박완주 제명 / 지도부 대국민 사과	20   한덕수 국무총리 국회 인준 - 최강욱 '허위 경력확인서' 2심 유죄 - 바이든 미국 대통령 방한·삼성반도체 공장 방문	- 법무부 인사정보관리단 신설	
* 지방선거 정당 공천·경선 마무리	4   정의당 원내대표 이은주 선출	- 김부겸 국무총리 사임 - '소상공인 600~1,000만 원 손실보전금' 추경안 의결 - 민주, '성비위' 혐의 박완주 제명 / 지도부 대국민 사과	* 북한 코로나19 확산	25   尹, 5대그룹·중소기업인대회 - 차별금지법 첫 국회 공청회	
* 마크롱 프랑스 대통령 재선	6   대통령직인수위원회 해산	13   세계 주요 코인거래소, 루나·테라 거래중단·상장폐지	* 핀란드·스웨덴 나토 가입 공식화	26   대법, '임금피크제, 차별' 판결 - 복지·교육장관, 식약처장 인선	
* 원·달러 환율 급등	* 한덕수 총리 후보 등 새 정부 고위직 다수 인사청문회	* 한동훈 등 인사청문회 마무리	* 경유·휘발유 가격 역전	27- 28   지방선거 사전투표 (투표율 20.6%)	
		* 환율 급등, 국내외 금융시장 패닉	* 미국 증시 급락	* '김포공항 이전' 공약 관련 공방	

# 대통령 직무 수행 평가

## ● 대통령 직무 수행 평가: 최근 6개월

2021~2022년	조사완료 사례수 (명)	대통령 직무 수행 평가			
		잘하고 있다	잘못하고 있다	어느 쪽도 아니다	모름/ 응답거절
제19대 문재인 대통령					
12월 1주(11/30-12/2)	1,000	38%	55%	4%	3%
12월 2주(07-09)	1,002	38%	55%	3%	5%
12월 3주(14-16)	1,000	37%	54%	4%	4%
12월 4주(20-24)	연말 데일리 조사 씬				
12월 5주(27~31)	연말 데일리 조사 씬				
1월 1주(04-06)	1,002	41%	50%	3%	6%
1월 2주(11-13)	1,001	42%	53%	2%	3%
1월 3주(18-20)	1,002	41%	53%	3%	3%
1월 4주(25-27)	1,000	42%	51%	3%	3%
2월 1주(31-04)	설 연휴				
2월 2주(08-10)	1,001	41%	52%	4%	3%
2월 3주(15-17)	1,007	40%	53%	2%	4%
2월 4주(22-24)	1,000	43%	51%	3%	3%
3월 1주(2/28-3/2)	1,002	45%	50%	2%	3%
3월 2주(07)	1,000	43%	50%	2%	4%
3월 3주(15-17)	1,004	42%	52%	3%	4%
3월 4주(22-24)	1,000	44%	51%	2%	3%
3월 5주(29-31)	1,001	42%	49%	3%	6%
4월 1주(05-07)	1,004	44%	49%	3%	5%
4월 2주(12-14)	1,003	43%	51%	2%	4%
4월 3주(19-21)	1,000	44%	50%	2%	4%
4월 4주(26-28)	1,003	45%	49%	3%	3%
5월 1주(03-04)	1,000	45%	51%	2%	3%
제20대 윤석열 대통령					
5월 2주(10-12)	1,000	52%	37%	2%	10%
5월 3주(17-19)	1,000	51%	34%	3%	12%
5월 4주(23-27)	지방선거 직전 주				
<b>6월 1주(02)</b>	<b>1,001</b>	<b>53%</b>	<b>34%</b>	<b>2%</b>	<b>11%</b>

- 3월 2주는 제20대 대선 이틀 전. 6월 1주는 제8회 지방선거 익일

- 한국갤럽 데일리 오피니언 제497호 www.gallup.co.kr

질문) 귀하는 윤석열 대통령이 대통령으로서의 직무를 잘 수행하고 있다고 보십니까, 아니면 잘못 수행하고 있다고 보십니까? (긍정/부정을 답하지 않은 경우 재질문) 굳이 말씀하신다면, '잘하고 있다'와 '잘못하고 있다' 중 어느 쪽입니까?

2022년 6월 1주 (2일)	조사완료 사례수 (명)	가중적용 사례수 (명)	대통령 직무 수행 평가			
			잘하고 있다	잘못하고 있다	어느 쪽도 아니다	모름/ 응답거절
전체	1,001	1,001	53%	34%	2%	11%
지역별						
서울	191	189	53%	34%	1%	12%
인천/경기	318	316	49%	40%	3%	9%
강원	31	30	-	-	-	-
대전/세종/충청	109	106	61%	25%	2%	12%
광주/전라	102	98	26%	55%	2%	16%
대구/경북	94	98	71%	17%	3%	9%
부산/울산/경남	141	151	58%	24%	3%	15%
제주	15	13	-	-	-	-
성별						
남성	525	496	57%	30%	2%	11%
여성	476	505	49%	37%	2%	12%
연령별						
18~29세	138	172	49%	34%	2%	15%
30대	121	150	46%	45%	-	10%
40대	171	185	38%	48%	3%	11%
50대	223	196	51%	36%	2%	11%
60대	195	164	68%	20%	3%	9%
70대 이상	153	134	71%	13%	4%	12%
주요 지지 정당별						
국민의힘	464	450	88%	5%	1%	6%
더불어민주당	320	324	19%	68%	3%	9%
정당별						
정의당	40	43	-	-	-	-
무당(無黨)층	171	179	33%	35%	4%	28%
직업별						
농/임/어업	42	36	-	-	-	-
자영업	154	146	51%	40%	1%	9%
기능노무/서비스	120	114	47%	33%	4%	16%
사무/관리	316	343	44%	43%	2%	11%
전업주부	197	186	64%	19%	4%	13%
학생	65	80	49%	39%	1%	11%
무직/은퇴/기타	107	96	71%	19%	2%	7%
생활 수준별						
상/중상	194	189	58%	37%	1%	4%
중하	465	475	55%	33%	3%	9%
하	185	184	42%	38%	2%	17%
141	135	57%	26%	1%	16%	
성향별						
보수	333	324	82%	10%	1%	6%
중도	303	302	51%	35%	3%	10%
진보	260	273	23%	63%	2%	11%
모름/응답거절	105	102	42%	23%	2%	32%
평소 관심이						
많이 있다	261	244	54%	40%	2%	5%
약간 있다	480	483	58%	32%	2%	7%
별로 없다	175	185	45%	33%	2%	20%
전혀 없다/모름	85	89	36%	28%	3%	33%

- 소수점 아래 반올림 때문에 백분율 합계는 ±1 차이 발생 가능하며, 이는 오류가 아님

- 50사례 미만은 수치 제시하지 않음. 한국갤럽 데일리 오피니언 제497호 www.gallup.co.kr

# 대통령 직무 수행 평가 이유

질문) 어떤 점에서 [잘하고/잘못하고 있다고] 생각하시는지 한 가지만 구체적으로 말씀해 주십시오.(자유응답)

대통령 직무 수행 긍정 평가 이유 2022년 6월 2일 (긍정 평가자 529명)		대통령 직무 수행 부정 평가 이유 6월 2일 (부정 평가자 337명)	
소통	9%	대통령 집무실 이전	24%
공약 실천	9%	인사(人事) (-10)	13%
결단력/추진력/독심	6%	직무 태도(근태, 음주 등) (+9)	9%
대통령 집무실 이전	5%	경험·자질 부족/무능함 (+3)	6%
전반적으로 잘한다	5%	공약 실천 미흡	5%
외교	4%	소통 미흡	5%
인사(人事)	4%	독단적/일방적 (-4)	4%
통합/포용 (-4)	3%	전반적으로 잘못한다	4%
경제/민생	3%	재정 낭비	2%
국방/안보	3%	경제·민생 살피지 않음	2%
서민 정책/복지	3%	외교	1%
공정/정의/원칙	3%	부정부패/비리	1%
진실함/솔직함/거짓없음	3%	검찰 개혁 안 됨	1%
전 정권 극복	2%	신중함 부족/성급함	1%
주관/소신	2%	국방/안보	1%
권위적이지 않음/소탈	2%	공정하지 않음	1%
열심히 한다/최선을 다한다	2%	서민 정책/복지	1%
신뢰감/책임	2%	진실하지 않음/신뢰 부족	1%
국민을 위함	2%	기타	4%
기대감	1%	모름/응답거절	15%
부동산 정책	1%		
변화/쇄신	1%		
유능함/합리적	1%		
안정적이다	1%		
부정부패·비리 척결	1%		
기타	2%		
모름/응답거절	21%		

- 2주 전 대비 ±3%포인트 이상 증감 항목에만 (+/-) 표시

- 한국갤럽 데일리 오피니언 제497호 [www.gallup.co.kr](http://www.gallup.co.kr)

● 정당 지지도: 최근 6개월

2021~2022년	조사완료 사례수 (명)	정당 지지도 (현재 지지하는 정당)					무당층 無黨層	국민의당	열린 민주당
		국민의힘	더불어 민주당	정의당	기타				
12월 1주(11/30-12/2)	1,000	34%	35%	3%	1%	21%	3%	3%	
12월 2주(07-09)	1,002	36%	33%	4%	0%	21%	3%	3%	
12월 3주(14-16)	1,000	33%	31%	4%	1%	25%	3%	2%	
12월 4주(20-24)	연말 데일리 조사 씬								
12월 5주(27-31)	연말 데일리 조사 씬								
1월 1주(04-06)	1,002	29%	34%	4%	1%	24%	5%	3%	
1월 2주(11-13)	1,001	34%	33%	3%	2%	19%	6%	3%	
1월 3주(18-20)	1,002	34%	33%	4%	1%	19%	6%	3%	
1월 4주(25-27)	1,000	35%	37%	5%	1%	16%	7%		
2월 1주(31-04)	설 연휴								
2월 2주(08-10)	1,001	35%	34%	4%	1%	20%	7%		
2월 3주(15-17)	1,007	39%	35%	4%	1%	16%	5%		
2월 4주(22-24)	1,000	34%	39%	4%	1%	17%	5%		
3월 1주(2/28-3/2)	1,002	38%	38%	3%	1%	14%	5%		
3월 2주(07)	1,000	34%	37%	4%	1%	21%	4%		
3월 3주(15-17)	1,004	38%	36%	4%	1%	17%	4%		
3월 4주(22-24)	1,000	38%	37%	5%	0%	17%	4%		
3월 5주(29-31)	1,001	36%	36%	5%	1%	19%	4%		
4월 1주(05-07)	1,004	35%	37%	4%	1%	20%	3%		
4월 2주(12-14)	1,003	40%	39%	4%	0%	15%	2%		
4월 3주(19-21)	1,000	39%	40%	4%	1%	16%			
4월 4주(26-28)	1,003	40%	37%	4%	2%	17%			
5월 1주(03-04)	1,000	40%	41%	3%	1%	16%			
5월 2주(10-12)	1,000	45%	31%	5%	0%	18%			
5월 3주(17-19)	1,000	43%	29%	4%	1%	23%			
5월 4주(23-27)	지방선거 직전 주								
<b>6월 1주(02)</b>	1,001	<b>45%</b>	<b>32%</b>	<b>4%</b>	<b>1%</b>	<b>18%</b>			

- 3월 2주는 제20대 대선 이틀 전. 2022년 4월 18일 국민의힘·국민의당 공식 합당 선언

- 5월 10일 윤석열 대통령 취임. 6월 2일은 제8회 지방선거 익일

- 한국갤럽 데일리 오피니언 제497호 www.gallup.co.kr

질문) 귀하는 다음 중 어느 정당을 지지하십니까? 보기를 순환하여 불러드리겠습니다.  
 ('모름/없음'인 경우 재질문) 그럼, 본인 성향은 어느 정당에 조금이라도 더 가깝습니까?  
 - 국민의힘/더불어민주당/정의당, 그 외 정당(자유응답), 없다

2022년 6월 1주 (2일)	조사완료 사례수 (명)	가중적용 사례수 (명)	정당 지지도 (현재 지지하는 정당)					없음	모름 응답 거절
			국민의힘	더불어 민주당	정의당	기타	무당층 無黨層		
전체	1,001	1,001	45%	32%	4%	1%	18%	13%	4%
지역별									
서울	191	189	43%	33%	4%	0%	20%	15%	5%
인천/경기	318	316	36%	39%	5%	1%	20%	16%	4%
강원	31	30	-	-	-	-	-	-	-
대전/세종/충청	109	106	52%	32%	3%		13%	11%	2%
광주/전라	102	98	20%	48%	11%	2%	20%	16%	4%
대구/경북	94	98	72%	11%	2%		15%	9%	5%
부산/울산/경남	141	151	59%	23%	2%	1%	17%	9%	7%
제주	15	13	-	-	-	-	-	-	-
성별									
남성	525	496	48%	30%	4%	1%	17%	14%	3%
여성	476	505	42%	35%	4%	0%	19%	13%	5%
연령별									
18~29세	138	172	37%	25%	8%		30%	21%	8%
30대	121	150	34%	37%	4%	1%	24%	19%	5%
40대	171	185	33%	44%	4%	1%	18%	16%	2%
50대	223	196	43%	40%	5%	0%	11%	9%	2%
60대	195	164	61%	21%	4%	1%	13%	10%	4%
70대 이상	153	134	67%	23%			10%	5%	5%
직업별									
농/임/어업	42	36	-	-	-	-	-	-	-
자영업	154	146	45%	42%	2%		11%	10%	1%
기능노무/서비스	120	114	40%	39%	5%	1%	14%	12%	2%
사무/관리	316	343	36%	38%	6%	1%	20%	16%	4%
전업주부	197	186	56%	24%	1%		18%	13%	6%
학생	65	80	40%	22%	8%		29%	19%	10%
무직/은퇴/기타	107	96	58%	20%	3%	1%	18%	12%	6%
생활 수준별									
상/중상	194	189	50%	31%	5%	1%	13%	10%	3%
중	465	475	48%	31%	3%	0%	18%	14%	3%
중하	185	184	35%	42%	5%	1%	17%	14%	3%
하	141	135	41%	28%	6%	1%	25%	15%	9%
성향별									
보수	333	324	82%	7%	2%		9%	7%	2%
중도	303	302	39%	31%	3%	1%	26%	21%	5%
진보	260	273	12%	68%	9%	1%	10%	8%	2%
모름/응답거절	105	102	32%	21%	3%		43%	29%	14%
대통령 직무									
긍정 평가자	544	529	75%	12%	2%	0%	11%	9%	3%
부정 평가자	317	337	7%	66%	8%	1%	19%	15%	4%
평소 관심이									
많이 있다	261	244	50%	36%	5%	2%	8%	7%	2%
약간 있다	480	483	51%	33%	4%	0%	11%	9%	2%
별로 없다	175	185	35%	33%	3%		29%	20%	9%
전혀 없다/모름	85	89	17%	19%	5%		59%	42%	17%

- 50사례 미만은 수치 제시하지 않음. 한국갤럽 데일리 오피니언 제497호 www.gallup.co.kr

## 지방선거

질문) 이번 선거에서 당선한 시장, 도지사 중 앞으로의 시정 또는 도정이 가장 기대되는 분은 누구입니까? (자유응답)

2022년 6월 2일	가중적용 사례수 (명)	향후 시·도정 가장 기대되는 당선인 - 상위 6명						없음 의견 유보
		오세훈 (서울)	김동연 (경기)	홍준표 (대구)	박형준 (부산)	유정복 (인천)	김영환 (충북)	
전체	1,001	20%	20%	4%	2.0%	1.4%	1.3%	40%
지역별								
서울	189	48%	19%	1%			0%	28%
인천/경기	316	17%	35%	1%		5%		38%
강원	30	-	-	-	-	-	-	-
대전/세종/충청	106	10%	7%	2%			12%	52%
광주/전라	98	5%	14%	2%				50%
대구/경북	98	18%	4%	25%				36%
부산/울산/경남	151	13%	13%	2%	13%			46%
제주	13	-	-	-	-	-	-	-
성별								
남성	496	22%	21%	5%	1%	1%	1%	35%
여성	505	19%	19%	2%	3%	2%	2%	44%
연령별								
18~29세	172	16%	16%	2%		1%	2%	58%
30대	150	17%	23%	4%	2%	1%		46%
40대	185	19%	25%	2%	1%	2%	1%	34%
50대	196	19%	30%	5%	2%	2%		28%
60대	164	28%	13%	5%	6%	2%	3%	31%
70대 이상	134	23%	10%	3%	2%	1%	3%	46%
주요 지지 정당별								
국민의힘	450	36%	5%	7%	4%	2%	2%	28%
더불어민주당	324	6%	45%	1%	0%	1%	1%	36%
정의당	43	-	-	-	-	-	-	-
무당(無黨)층	179	10%	9%	2%	1%	1%		74%
직업별								
농/임/어업	36	-	-	-	-	-	-	-
자영업	146	24%	30%	5%	2%	2%	2%	21%
기능노무/서비스	114	12%	20%	6%	0%	3%		50%
사무/관리	343	19%	24%	3%	3%	1%	1%	40%
전업주부	186	24%	12%	1%	4%	1%	1%	46%
학생	80	18%	13%	5%	1%	3%	3%	54%
무직/은퇴/기타	96	26%	18%	5%	1%	1%	1%	34%
성향별								
보수	324	33%	8%	7%	3%	2%	2%	32%
중도	302	21%	19%	4%	3%	1%	1%	38%
진보	273	8%	41%	2%	0%	1%	1%	38%
모름/응답거절	102	10%	6%		2%	1%		73%
대통령 긍정 평가자	529	32%	8%	5%	3%	2%	2%	34%
직무 부정 평가자	337	5%	44%	1%		1%	1%	39%
선거 결과 만족	527	29%	13%	5%	3%	2%	2%	32%
불만족	331	11%	35%	3%	1%	1%	1%	38%
평소 많이 있다	244	26%	29%	5%	1%	2%	2%	22%
정치에 약간 있다	483	22%	21%	5%	3%	2%	2%	35%
관심이 별로 없다	185	16%	14%	1%	2%	1%	0%	57%
전혀 없다/모름	89	4%	5%	2%	1%		1%	81%

- 김진태(강원), 김태홍(충남), 이철우(경북), 박완수(경남)(이상 1.2%) 등 (합계 11%)  
- 50사례 미만은 수치 제시하지 않음. 한국갤럽 데일리 오피니언 제497호 www.gallup.co.kr

질문) 이번 선거에서 낙선한 시장, 도지사 후보 중 가장 아쉽다고 생각되는 분은 누구입니까? (자유응답)

2022년 6월 2일	가중적용 사례수 (명)	가장 아쉬운 낙선 후보 - 상위 6명						없음 의견 유보
		김은혜 (경기)	송영길 (서울)	이광재 (강원)	박남춘 (인천)	허태정 (대전)	이정현 (전남)	
전체	1,001	22%	7%	3%	1.6%	1.4%	1.1%	56%
지역별								
서울	189	24%	15%	1%		2%	1%	54%
인천/경기	316	23%	7%	2%	5%	1%	1%	54%
강원	30	-	-	-	-	-	-	-
대전/세종/충청	106	17%	4%	1%		5%	1%	58%
광주/전라	98	5%	7%	3%		1%	3%	66%
대구/경북	98	33%		3%		1%	1%	59%
부산/울산/경남	151	25%	2%	3%			1%	54%
제주	13	-	-	-	-	-	-	-
성별								
남성	496	22%	6%	3%	1%	2%	1%	56%
여성	505	22%	8%	2%	2%	0%	1%	56%
연령별								
18~29세	172	10%	6%		1%	1%	2%	75%
30대	150	12%	6%	2%	2%	1%		67%
40대	185	17%	11%	4%	3%	3%	2%	45%
50대	196	22%	10%	3%	2%	1%	1%	51%
60대	164	40%	4%	4%		2%	0%	40%
70대 이상	134	31%	2%	1%	1%		1%	61%
주요 지지 정당별								
국민의힘	450	42%	1%	1%	0%	1%	2%	47%
더불어민주당	324	2%	18%	5%	3%	4%	0%	52%
정의당	43	-	-	-	-	-	-	-
무당(無黨)층	179	10%	1%	2%	1%		1%	83%
직업별								
농/임/어업	36	-	-	-	-	-	-	-
자영업	146	24%	10%	2%	2%	3%	1%	45%
기능노무/서비스	114	18%	6%	4%	2%	1%		61%
사무/관리	343	16%	8%	4%	2%	2%	2%	55%
전업주부	186	32%	4%	1%	1%	1%	0%	58%
학생	80	14%	6%			3%	3%	74%
무직/은퇴/기타	96	27%	5%	2%		1%	1%	57%
성향별								
보수	324	42%	1%	0%	1%	0%	2%	49%
중도	302	20%	5%	3%	2%	2%	1%	62%
진보	273	4%	18%	5%	3%	2%	1%	49%
모름/응답거절	102	9%	3%	2%		1%	1%	81%
대통령 긍정 평가자	529	38%	1%	1%	0%	1%	2%	51%
직무 부정 평가자	337	1%	17%	5%	4%	3%		54%
선거 결과 만족	527	33%	2%	1%	0%	1%	2%	57%
불만족	331	10%	17%	6%	4%	3%	0%	44%
평소 많이 있다	244	28%	13%	3%	3%	4%	2%	35%
정치에 약간 있다	483	25%	6%	4%	1%	1%	1%	55%
관심이 별로 없다	185	11%	3%				0%	74%
전혀 없다/모름	89	9%	1%				1%	85%

- 변성완(부산, 0.9%), 양승조(충남), 임미애(경북)(이상 0.8%), 노영민(충북, 0.6%) 등 (합계 9%)  
- 50사례 미만은 수치 제시하지 않음. 한국갤럽 데일리 오피니언 제497호 www.gallup.co.kr

# 지방선거 결과 만족 여부·이유

질문) 귀하는 이번 지방선거 결과에 대해 다음 중 어떻게 생각하십니까?  
- 만족한다 / 만족하지 않는다 (순서 로테이션)

2022년 6월 2일	조사완료 사례수 (명)	가중적용 사례수 (명)	지방선거 결과		
			만족한다	만족하지 않는다	모름/ 응답거절
전체	1,001	1,001	53%	33%	14%
지역별					
서울	191	189	46%	37%	16%
인천/경기	318	316	51%	39%	10%
강원	31	30	-	-	-
대전/세종/충청	109	106	59%	27%	14%
광주/전라	102	98	34%	47%	20%
대구/경북	94	98	67%	19%	15%
부산/울산/경남	141	151	60%	23%	16%
제주	15	13	-	-	-
성별					
남성	525	496	57%	30%	13%
여성	476	505	49%	36%	16%
연령별					
18~29세	138	172	58%	24%	19%
30대	121	150	46%	37%	17%
40대	171	185	46%	46%	8%
50대	223	196	48%	39%	13%
60대	195	164	61%	29%	10%
70대 이상	153	134	59%	20%	20%
주요 지지 정당별					
국민의힘	464	450	80%	13%	8%
더불어민주당	320	324	29%	62%	9%
정의당	40	43	-	-	-
무당(無黨)층	171	179	35%	27%	38%
직업별					
농/임/어업	42	36	-	-	-
자영업	154	146	50%	40%	10%
기능노무/서비스	120	114	47%	36%	17%
사무/관리	316	343	49%	39%	11%
전업주부	197	186	56%	24%	20%
학생	65	80	55%	26%	19%
무직/은퇴/기타	107	96	61%	26%	13%
성향별					
보수	333	324	75%	19%	7%
중도	303	302	53%	31%	17%
진보	260	273	33%	57%	10%
모름/응답거절	105	102	36%	22%	42%
대통령 직무					
긍정 평가자	544	529	77%	14%	9%
부정 평가자	317	337	21%	65%	14%
평소 정치에 관심이					
많이 있다	261	244	52%	39%	8%
약간 있다	480	483	57%	33%	10%
별로 없다	175	185	48%	30%	22%
전혀 없다/모름	85	89	39%	22%	39%

- 50사례 미만은 수치 제시하지 않음. 한국갤럽 데일리 제497호 www.gallup.co.kr

질문) 어떤 점에서 [만족하십니까/만족하지 않으십니까] 한 가지만 구체적으로 말씀해 주십시오. (자유응답)

지방선거 결과 만족 이유 2022년 6월 2일 (만족자 527명)		지방선거 결과 불만족 이유 6월 2일 (불만족자 331명)	
투표·지지한 후보 당선	17%	한쪽으로 치우침/일방적 결과	18%
대통령·정부 지원/국정 안정	16%	국민의힘 후보가 많이 당선	13%
국민의힘 승리	14%	투표·지지한 후보 낙선	10%
민주당 심판	11%	비호감·문제 후보 당선	7%
여야 균형 잡힘	6%	민주당 패배	6%
당선인 직무·공약 실천 기대	4%	인물·정책 아닌 정당 투표	5%
변화/물갈이	4%	투표율 낮음	5%
국민 여론·민심 확인	3%	지역주의 투표	5%
예상·기대한 결과	1%	이재명 당선	4%
보수 후보가 많이 당선	1%	김은혜 낙선	3%
선거 진행 순조로움/잡음 없음	1%	선거 과정 잡음/상호비방	3%
기타	3%	후보 자질 미흡/잘못된 공천	2%
모름/응답거절	18%	공약 미흡/거짓말	2%
		대선 결과에 영향받음	2%
		예상·기대와 다른 결과	1%
		당선인 직무 기대 안 됨	1%
		양당 위주/다양성 부족	1%
		진보 후보 낙선	1%
		기타	3%
		모름/응답거절	9%

- 한국갤럽 데일리 오피니언 제497호 www.gallup.co.kr

질문) 귀하는 이번 [광역자치단체: 시장/도지사] 선거에서 누구를 뽑을지 결정할 때 다음 중 어느 것을 가장 중요하게 생각하셨습니까? - 경력 / 공약 / 인물 / 정당 / 지역 연고 (순서 로테이션)

지방선거 투표자 기준	사례수 (명)	광역단체장 투표후보 선택 시 중요 고려 요인						
		정당	공약	인물	경력	지역 연고	기타	모름/ 응답거절
2018년 6월 14일	886	31%	24%	26%	10%	2%	2%	5%
<b>2022년 6월 2일</b>	<b>837</b>	<b>32%</b>	<b>28%</b>	<b>22%</b>	<b>11%</b>	<b>3%</b>	<b>0%</b>	<b>4%</b>
지역별								
서울	157	22%	36%	27%	10%	1%	1%	3%
인천/경기	269	32%	27%	24%	11%	3%	0%	2%
강원	24	-	-	-	-	-	-	-
대전/세종/충청	88	38%	30%	13%	10%	4%	-	5%
광주/전라	79	25%	37%	18%	10%	6%	-	3%
대구/경북	87	30%	28%	22%	9%	2%	1%	8%
부산/울산/경남	123	39%	15%	23%	16%	2%	-	5%
제주	10	-	-	-	-	-	-	-
성별								
남성	412	36%	23%	26%	10%	3%	0%	1%
여성	425	27%	33%	19%	12%	3%	0%	6%
연령별								
18~29세	113	36%	36%	14%	6%	4%	-	3%
30대	114	31%	37%	14%	14%	3%	-	-
40대	156	30%	33%	21%	12%	1%	-	3%
50대	171	29%	28%	28%	10%	4%	1%	1%
60대	158	33%	22%	28%	10%	2%	1%	4%
70대 이상	125	30%	14%	24%	16%	2%	-	14%
주요 지지 정당별								
국민의힘	400	39%	22%	22%	11%	2%	0%	3%
더불어민주당	292	31%	29%	24%	12%	2%	-	2%
정의당	37	-	-	-	-	-	-	-
무당(無黨)층	102	8%	42%	17%	13%	7%	1%	12%
직업별								
농/임/어업	34	-	-	-	-	-	-	-
자영업	132	36%	22%	27%	10%	3%	-	2%
기능노무/서비스	98	42%	20%	20%	11%	1%	-	6%
사무/관리	288	28%	37%	21%	11%	2%	0%	1%
전업주부	154	22%	26%	20%	16%	3%	-	13%
학생	44	-	-	-	-	-	-	-
무직/은퇴/기타	86	36%	19%	28%	10%	5%	1%	1%
성향별								
보수	270	44%	21%	21%	8%	5%	0%	1%
중도	254	24%	32%	23%	14%	3%	1%	2%
진보	240	32%	31%	23%	11%	0%	-	1%
모름/응답거절	72	10%	27%	19%	16%	2%	-	26%
대통령 긍정 평가자	452	36%	24%	24%	10%	3%	1%	3%
직무 부정 평가자	291	28%	32%	22%	12%	2%	-	2%
선거 결과								
만족	449	34%	27%	22%	13%	3%	0%	1%
불만족	295	34%	28%	24%	10%	2%	-	3%
평소 많이 있다	222	34%	24%	29%	10%	1%	-	1%
정치에 약간 있다	434	34%	29%	21%	10%	1%	1%	3%
관심이 별로 없다	142	22%	32%	17%	15%	10%	-	6%
전혀 없다/모름	39	-	-	-	-	-	-	-

- 50사례 미만은 수치 제시하지 않음. 한국갤럽 데일리 오피니언 제497호 www.gallup.co.kr



질문) 투표할 후보를 결정한 것은 투표일 기준 며칠 전 혹은 얼마 전이었습니까?

사전투표자는 사전투표일 기준으로 말씀해 주십시오.

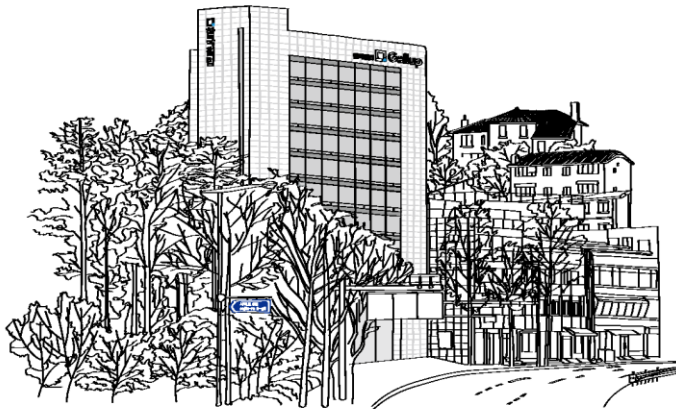
지방선거 투표자 기준	사례수 (명)	투표후보 결정 시기								모름 응답 거절
		투표당일 /투표소	2-3일 전	4-7일 전	1주 이내 (계)	2-3주 전	한 달 이전			
							4주 전	두세 달 전		
2018년 6월 14일	886	8%	15%	20%	43%	10%	43%	15%	28%	4%
<b>2022년 6월 2일</b>	837	<b>7%</b>	<b>12%</b>	<b>23%</b>	<b>42%</b>	<b>14%</b>	<b>41%</b>	<b>18%</b>	<b>22%</b>	<b>3%</b>
지역별 서울	157	6%	12%	18%	36%	11%	51%	20%	31%	3%
인천/경기	269	6%	10%	24%	40%	16%	41%	22%	19%	3%
강원	24	-	-	-	-	-	-	-	-	-
대전/세종/충청	88	6%	16%	22%	45%	15%	39%	17%	23%	-
광주/전라	79	17%	16%	19%	52%	16%	28%	10%	18%	4%
대구/경북	87	6%	12%	24%	42%	13%	39%	18%	21%	5%
부산/울산/경남	123	10%	11%	27%	48%	13%	37%	17%	20%	1%
제주	10	-	-	-	-	-	-	-	-	-
성별 남성	412	6%	12%	25%	42%	15%	42%	18%	24%	2%
여성	425	9%	12%	21%	42%	14%	40%	19%	21%	4%
연령별 18~29세	113	20%	27%	23%	70%	5%	23%	12%	12%	2%
30대	114	7%	16%	26%	49%	15%	33%	20%	12%	4%
40대	156	6%	9%	23%	38%	15%	43%	20%	23%	3%
50대	171	3%	13%	25%	41%	15%	44%	20%	24%	-
60대	158	3%	6%	21%	30%	19%	47%	17%	30%	4%
70대 이상	125	8%	5%	19%	32%	14%	50%	21%	29%	4%
직업별 농/임/어업	34	-	-	-	-	-	-	-	-	-
자영업	132	4%	5%	24%	34%	14%	51%	24%	28%	1%
기능노무/서비스	98	5%	13%	24%	43%	13%	41%	18%	23%	3%
사무/관리	288	6%	16%	27%	49%	14%	35%	16%	19%	3%
전업주부	154	8%	7%	19%	34%	15%	46%	19%	27%	5%
학생	44	-	-	-	-	-	-	-	-	-
무직/은퇴/기타	86	8%	7%	21%	35%	17%	46%	21%	26%	1%
성향별 보수	270	5%	9%	19%	33%	13%	52%	22%	30%	2%
중도	254	8%	16%	25%	50%	15%	35%	17%	18%	1%
진보	240	7%	11%	27%	45%	14%	38%	18%	20%	2%
모름/응답거절	72	13%	10%	17%	40%	16%	29%	13%	16%	14%
평소 많이 있다	222	6%	6%	17%	29%	18%	52%	21%	31%	1%
정치에 약간 있다	434	5%	12%	27%	44%	15%	39%	20%	19%	2%
관심이 별로 없다	142	14%	21%	21%	55%	8%	32%	15%	18%	5%
전혀 없다/모름	39	-	-	-	-	-	-	-	-	-
투표 정당	264	7%	6%	19%	32%	13%	54%	20%	34%	1%
후보 인물	186	4%	7%	25%	35%	22%	43%	20%	23%	1%
고려 공약	235	7%	24%	24%	54%	13%	30%	16%	13%	3%
요인별 경력	95	10%	11%	27%	48%	11%	36%	17%	18%	5%
투표 사전투표	328	7%	14%	24%	45%	14%	38%	20%	18%	2%
유형별 선거일투표	509	7%	11%	22%	40%	14%	43%	17%	25%	3%

- 2017년 제19대 대선 '1주 이내' 32%, '한 달 이전' 54% / 2022년 제20대 대선 '1주 이내' 24%, '한 달 이전' 66%

- 50사례 미만은 수치 제시하지 않음. 한국갤럽 데일리 오피니언 제497호 www.gallup.co.kr

“조사는 결코 화려하거나 스스로 빛나는  
업(業)이 아니다. 사회의 명암, 좌우 대립,  
빈부 문제, 정보 격차, 과거와 미래 등을  
두루 살펴 매 순간 어느 한쪽으로 치우치지  
않도록 스스로 경계하며 꾸준히 공부하고  
탐구하는 일이다. 때로는 관행과 시류에  
맞서야 하고, 때로는 비난과 질시를 묵묵히  
견뎌야 한다. 어렵지만 누군가는 반드시  
해야 할 일, 힘들지만 그만큼 보람된 일이다.”

## 조사인의 길, 박무익



한국갤럽조사연구소는 1974년 6월 박무익 회장이 설립한  
한국 최초의 법인 형태 조사 전문 회사입니다.

1970년대부터 사회 주요 현안 자체 조사 결과를 발표해 왔으며,  
우리 국민의 71%가 한국갤럽을 알고 있습니다.

—  
한국갤럽 홈페이지 갤럽리포트 게시판을 통해 공개한 자료는  
모두 한국갤럽의 자산이므로 상업적 용도의 재판매를 금지합니다(→ [FAQ](#)).

·  
기사, 논문, SNS 공유 등 재판매 이외 용도로는  
누구나, 무료로, 자유롭게 인용하실 수 있습니다.

·  
인용하실 때는 반드시 출처를 밝혀 주십시오.  
가능하면 조사 기간, 방법, 표본크기 등 개요까지 함께 표시하실 것을 권장합니다.

·  
저희는 소수점 아래 수치를 제시하지 않는 것을 원칙으로 하고 있으니,  
인용하실 때도 그에 따라 주실 것을 당부합니다.

—  
한국갤럽 조사에 관심 가져주셔서 고맙습니다.

- 매주 새로운 조사 결과를 전합니다: [이메일 뉴스레터 구독 신청](#) | [카카오톡채널 추가](#)
- 문의: 전화 02-3702-2100(대표)/2571/2621/2622 또는 [홈페이지 Q&A](#)
- 주소: (본관) 03167 서울시 종로구 사직로 70, (신관) 03042 서울시 종로구 자하문로 70

—  
이 문서에는 네이버 나눔글꼴과 한글과컴퓨터 함초롬체를 썼습니다.