

한국갤럽 데일리 오피니언

제492호 2022년 4월 3주

대통령 직무 수행 평가 | 정당 지지도 | 윤석열 대통령 당선인 현재 직무 수행 평가, 긍·부정 평가 이유 |
검찰 수사권 분리 | 신임 법무부장관 후보 한동훈 적합 여부 | 마스크 제외 사회적 거리두기 전면 해제

조사 개요

- 조사기간: 2022년 4월 19~21일
- 표본추출: 무선전화 RDD 표본 프레임에서 무작위 추출(유선전화 RDD 10% 포함)
- 응답방식: 전화조사원 인터뷰
- 조사대상: 전국 만 18세 이상 1,000명
- 표본오차: $\pm 3.1\%$ 포인트(95% 신뢰수준) - 주요 지표 표준오차·신뢰구간·상대표준오차 제시
- 응답률: 10.4%(총 통화 9,639명 중 1,000명 응답 완료)
- 의뢰처: 한국갤럽 자체 조사

갤럽리포트 G20220422

한국갤럽 데일리 오피니언 독자 여러분, 안녕하세요?

1974년 문을 연 저희 연구소가 지금까지 얻은 명성은
조사에 협조해주시고 관심 있게 봐 주신 분들 덕분입니다.

그에 보답하는 마음에서 1970년대부터 자체 조사 결과로 단행본을
펴냈고, 1990년대에는 조사 전문 데이터베이스를 구축했습니다.
2012년부터는 자체 조사를 정례화해 매주 새로운 결과를 공개하여
누구나 무료로 활용할 수 있도록 했습니다.

여론조사의 홍수 속에 '정확한 자' 하나를 제공하고자 시작한
저희 노력이 여론의 흐름을 읽으시는 데 도움되기를 바랍니다.
한국갤럽에 몸 담고 있는 한 사람, 한 사람은 공정하고 신뢰받는
조사회사로서 사명을 다하기 위해 계속 노력하겠습니다.

한국갤럽 데일리 오피니언은

조사원이 직접 묻고 응답 받는 인터뷰 방식으로 진행합니다.

전국 유권자 대표성을 최대한 확보하고자 무작위발생(RDD: Random Digit Dialing)한 무선전화 번호를 기본 표본추출틀로 합니다.
단, 무선전화만으로는 접근하기 어려운 여성, 고연령대 일부는 무작위발생한 유선전화 조사로 보완합니다(반영 비율 10% 이내).

여론조사 바로보기

자주 물으시는 질문과 답글, 여론조사에 대한 이해를 돕는 한국갤럽 홈페이지 게시물 링크입니다. 클릭하면 연결됩니다.

→ [데일리 오피니언 표본설계: 모집단 정의부터 모수추정까지](#)

→ [전화조사 골백, 폭넓은 여론 수렴을 위한 필수 절차입니다: 콜 차수별 응답자 프로파일·정치적 성향 분석](#)

→ [정치 고관심층 위주 조사는 전체 여론을 왜곡합니다: 정치 관심도와 여론조사](#)

→ [알고 보면 들쭉날쭉하지 않습니다: 차기 정치지도자 선호도 질문 방식과 조사방법 간 차이](#)

→ [유·무선전화 표본 혼합 비율에 따른 여론조사 결과 차이](#)

→ [무선전화 RDD, 가상번호, 알뜰폰: 선거여론조사 관점에서 알뜰폰 가입자와 비가입자 간 성향 차이 분석](#)

→ [조사방법이 다르면 결과도 다릅니다: 같은 시기 상반된 조사 결과가 나오는 이유](#)

→ [표본오차보다 훨씬 작은 변동에 의미를 부여하는 행위는 해석이 아니라 허구\(虛構\)입니다](#)

→ [여론조사 결과는 옳고 그름의 잣대가 아니라, 다양한 의견의 중간점이 어디쯤인지 가능하는 이정표 역할을 할 뿐입니다](#)

→ [평소 정당 지지도는 현시점 유권자의 정당에 대한 태도로, 선거 결과에 대한 예측이 아닙니다](#)

→ [오보\(誤報\)에 가까울 만큼 여론조사에 대한 무지\(無知\)를 드러낸 기사가 많습니다: 부끄러운 여론조사 보도](#)

→ [여론조사는 정치 도구가 아니라 확률과 통계에 기반한 과학적 절차입니다: 한계와 오해](#)

→ [한국갤럽 유무선RDD 전화조사, 선거여론조사 관련 학술 논문 다운로드](#)

→ [여론조사의 이해와 활용에 관한 다양한 시각을 담은 기사/칼럼/인터뷰](#)

→ [한국갤럽 데일리 오피니언의 시작: 사회적 책임과 중립\(中立\)](#)

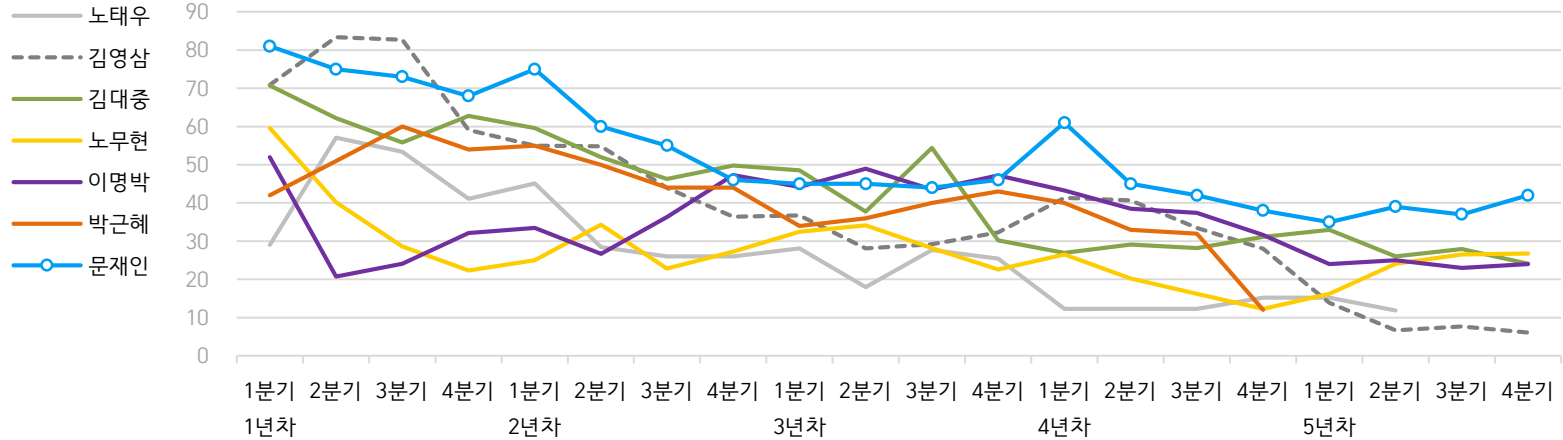
→ [The Gallup Legacy at 120 Years: 갤럽 인터내셔널 설립자 조지 갤럽 박사 탄생 120주년을 맞아](#)

한국갤럽 역대 대통령 직무 수행 평가 1988-2022

1988~2011년은 분기 내 여러 조사 결과의 중위수 기준, 2012년 이후는 한국갤럽 데일리 오피니언 매주 조사 분기별 통합 결과, '잘하고 있다' → 긍정, '잘못하고 있다' → 부정 평가 비율

질문) 귀하는 ○○○ 대통령이 대통령으로서의 직무를 잘 수행하고 있다고 보십니까, 아니면 잘못 수행하고 있다고 보십니까? (긍정/부정을 답하지 않은 경우 재질문)
 굳이 말씀하신다면, '잘하고 있다'와 '잘못하고 있다' 중 어느 쪽입니까?

● 역대 대통령 직무 수행 긍정률 (%)



● 역대 대통령 직무 수행 평가 (%)

대통령	재임	1년차				2년차				3년차				4년차				5년차				
		분기	1분기	2분기	3분기	4분기	1분기	2분기	3분기	4분기	1분기	2분기	3분기	4분기	1분기	2분기	3분기	4분기	1분기	2분기	3분기	4분기
13대 노태우 1988-1993	긍정	29	57	53	41	45	28	26	-	28	18	28	25	12	-	-	15	-	12	-	-	-
	부정	46	16	25	27	25	41	45	-	40	62	55	54	40	-	-	41	-	56	-	-	
14대 김영삼 1993-1998	긍정	71	83	83	59	55	55	44	36	37	28	29	32	41	41	34	28	14	7	8	6	
	부정	7	4	6	18	24	21	25	33	34	41	45	39	33	37	40	47	65	74	78	74	
15대 김대중 1998-2003	긍정	71	62	56	63	60	52	46	50	49	38	54	30	27	29	28	31	33	26	28	24	
	부정	7	11	17	14	16	22	29	24	20	26	18	51	55	52	49	49	41	53	52	56	
16대 노무현 2003-2008	긍정	60	40	29	22	25	34	23	27	33	34	28	23	27	20	16	12	16	24	27	27	
	부정	19	41	53	62	57	46	60	57	55	53	61	67	63	70	74	79	78	66	64	62	
17대 이명박 2008-2013	긍정	52	21	24	32	34	27	36	47	44	49	44	47	43	39	37	32	25	25	23	24	
	부정	29	69	65	55	55	55	55	45	45	41	43	41	49	54	55	60	62	58	59	63	
18대 박근혜 2013-2017	긍정	42	51	60	54	55	50	44	44	34	36	40	43	40	33	32	12					
	부정	23	23	21	33	34	39	46	45	56	54	51	46	49	53	55	80					
19대 문재인 2017-2022	긍정	81	75	73	68	75	60	55	46	45	45	44	46	61	45	42	38	35	39	37	42	
	부정	11	17	19	23	15	30	36	44	45	46	48	46	30	45	48	53	56	53	56	51	

- 역대 대통령 평가에는 모두 동일 질문 방식 적용(2점 척도, 재질문 1회). 한국갤럽 데일리 오피니언 www.gallup.co.kr

- 박근혜 대통령 4년차 4분기 직무 긍정률: 2016년 10월 4주간 평균 24% → 11~12월 6주간 평균 5%. 이후 직무 정지, 2017년 3월 10일 탄핵

- 문재인 대통령은 2017년 5월 10일 취임. 1년차 1분기는 그해 6월 평균. 2분기 7~9월, 3분기 10~12월, 4분기는 이듬해(1~3월) 평균

주간 응답자 특성표

주요 분석 단위별 표본오차(95% 신뢰수준 기준)와 지역/성/지지정당/직업/생활수준/성향과 연령 분포 구성입니다. 2022년 2월 행정안전부 주민등록인구 기준 8개 권역/성/연령별 셀 가중 결과

- 질문)** - 귀하는 어느 시도에 살고 계십니까? 주소지 기준으로 말씀해 주십시오. (저희가 전화번호를 무작위 추출해 지역을 알지 못합니다.)
- 실례지만, 귀하의 연세는 올해 만으로 어떻게 되십니까?
 - 귀하의 직업은 무엇입니까?
 - 우리 국민들의 생활수준을 상, 중상, 중, 중하, 하의 다섯 단계로 나눈다면 귀책 생활수준은 어디에 속한다고 생각하십니까?
 - 귀하 본인의 정치적 성향은 다음 중 어디에 해당한다고 생각하십니까? (보기 로테이션 제시) 매우 보수적 / 약간 보수적 / 중도적 / 약간 진보적 / 매우 진보적

응답자 특성표 2022년 4월 3주 (19~21일)	조사완료		가중값 적용 기준		가중값 배율 (B/A)	표본오차 95% 신뢰수준
	사례수 (명) (A)	비율	사례수 (명) (B)	비율		
전체	1,000	100%	1,000	100%	1.00	±3.1%P
지역별						
서울	191	19%	189	19%	0.99	±7.1%P
인천/경기	302	30%	316	32%	1.05	±5.6%P
강원	31	3%	30	3%	0.97	±17.6%P
대전/세종/충청	106	11%	106	11%	1.00	±9.5%P
광주/전라	102	10%	98	10%	0.96	±9.7%P
대구/경북	105	11%	98	10%	0.93	±9.6%P
부산/울산/경남	150	15%	151	15%	1.01	±8.0%P
제주	13	1%	13	1%	0.98	±27.2%P
성별						
남성	524	52%	496	50%	0.95	±4.3%P
여성	476	48%	504	50%	1.06	±4.5%P
연령별						
18~29세	118	12%	172	17%	1.46	±9.0%P
30대	128	13%	151	15%	1.18	±8.7%P
40대	172	17%	185	18%	1.08	±7.5%P
50대	234	23%	195	20%	0.83	±6.4%P
60대	206	21%	164	16%	0.79	±6.8%P
70대 이상	142	14%	133	13%	0.94	±8.2%P

- 표본오차는 조사완료 사례수 기준. 한국갤럽 데일리 오피니언 제492호
- 가중값 적용 기준 사례수는 2022년 2월 행안부 주민등록인구 지역/성/연령비를 따름

응답자 특성표 2022년 4월 3주 (19~21일)	조사완료 사례수 (명)	주민등록인구 기준 가중값 적용 결과						
		가중적용 사례수	연령 분포					
			18~29세	30대	40대	50대	60대	70대+
전체	1,000	1,000	17%	15%	19%	20%	16%	13%
지역별								
서울	191	189	19%	17%	18%	18%	16%	13%
인천/경기	302	316	18%	16%	20%	20%	15%	11%
강원	31	30	-	-	-	-	-	-
대전/세종/충청	106	106	17%	15%	19%	19%	17%	14%
광주/전라	102	98	16%	12%	17%	20%	17%	17%
대구/경북	105	98	16%	13%	17%	20%	18%	16%
부산/울산/경남	150	151	16%	14%	18%	20%	18%	14%
제주	13	13	-	-	-	-	-	-
성별								
남성	524	496	18%	16%	19%	20%	16%	11%
여성	476	504	16%	14%	18%	19%	17%	15%
주요 지지 정당별								
국민의힘	405	386	13%	9%	16%	18%	22%	21%
더불어민주당	392	396	15%	19%	23%	20%	14%	8%
정의당	42	41	-	-	-	-	-	-
무당(無黨)층	149	164	30%	21%	15%	16%	8%	10%
직업별								
농/임/어업	37	33	-	-	-	-	-	-
자영업	163	147	2%	13%	25%	33%	23%	4%
기능노무/서비스	137	137	19%	13%	15%	21%	24%	8%
사무/관리	310	330	17%	28%	29%	19%	7%	1%
전업주부	199	190	10%	10%	14%	19%	24%	33%
학생	49	65	98%	2%	-	-	-	-
무직/은퇴/기타	105	99	22%	2%	5%	14%	20%	37%
생활 수준별								
상/중상	205	207	21%	15%	22%	20%	15%	7%
중	462	472	19%	16%	21%	19%	16%	10%
중하	181	179	18%	16%	15%	21%	18%	12%
하	139	128	2%	12%	11%	20%	21%	33%
성향별								
보수	341	334	17%	14%	15%	17%	21%	16%
중도	304	314	19%	17%	23%	20%	13%	8%
진보	265	258	15%	16%	22%	27%	14%	7%
모름/응답거절	90	94	17%	9%	9%	10%	19%	35%
평소 정치에 관심이								
많이 있다	246	229	7%	9%	19%	28%	20%	18%
약간 있다	520	515	15%	16%	20%	19%	18%	11%
별로 없다	177	189	31%	18%	17%	14%	9%	11%
전혀 없다/모름	57	66	28%	20%	12%	8%	12%	20%

- 50사례 미만은 수치 제시하지 않음. 한국갤럽 데일리 오피니언 제492호 www.gallup.co.kr

조사완료 응답자 특성표

2022년 4월 3주 (19~21일)		조사완료 사례수 (명)			가중적용 기준 사례수 (명)		
		계	남성	여성	계	남성	여성
전국	합계	1,000	524	476	1,000	496	504
	18~29세	118	66	52	172	90	82
	30대	128	74	54	151	78	73
	40대	172	104	68	185	94	91
	50대	234	119	115	195	99	97
	60대	206	98	108	164	80	83
	70대 이상	142	63	79	133	55	78
	서울	소계	191	96	95	189	91
18~29세		29	18	11	36	17	19
30대		34	20	14	32	16	16
40대		34	17	17	34	17	17
50대		37	17	20	34	17	17
60대		31	14	17	29	14	15
70대 이상		26	10	16	24	10	13
인천/경기		소계	302	151	151	316	158
	18~29세	32	14	18	57	30	27
	30대	41	20	21	52	27	25
	40대	62	37	25	63	32	31
	50대	72	37	35	63	32	31
	60대	61	28	33	47	24	24
	70대 이상	34	15	19	34	14	20
	강원	소계	31	16	15	30	15
18~29세		6	3	3	5	3	2
30대		5	3	2	4	2	2
40대		3	2	1	5	3	2
50대		7	4	3	6	3	3
60대		7	3	4	6	3	3
70대 이상		3	1	2	5	2	3
대전/세종/충청		소계	106	59	47	106	54
	18~29세	11	7	4	18	10	8
	30대	12	8	4	16	8	7
	40대	18	11	7	20	10	10
	50대	26	14	12	20	11	10
	60대	22	11	11	18	9	9
	70대 이상	17	8	9	15	6	9

(오른쪽 표로 이어짐)

(왼쪽 표에서 이어짐)		조사완료 사례수 (명)			가중적용 기준 사례수 (명)		
		계	남성	여성	계	남성	여성
광주/전라	소계	102	54	48	98	49	49
	18~29세	13	7	6	16	9	7
	30대	9	6	3	12	6	6
	40대	18	10	8	17	9	8
	50대	23	11	12	19	10	9
	60대	21	12	9	17	8	8
	70대 이상	18	8	10	17	7	10
	대구/경북	소계	105	60	45	98	48
18~29세		15	8	7	15	8	7
30대		9	7	2	13	7	6
40대		15	12	3	17	9	8
50대		26	14	12	20	10	10
60대		24	11	13	18	9	9
70대 이상		16	8	8	15	6	9
부산/울산/경남		소계	150	79	71	151	75
	18~29세	11	8	3	24	13	11
	30대	16	8	8	21	11	10
	40대	18	12	6	27	14	13
	50대	41	21	20	30	15	15
	60대	37	18	19	27	13	14
	70대 이상	27	12	15	21	9	13
	제주	소계	13	9	4	13	6
18~29세		1	1		2	1	1
30대		2	2		2	1	1
40대		4	3	1	3	1	1
50대		2	1	1	3	1	1
60대		3	1	2	2	1	1
70대 이상		1	1		2	1	1

2021년 12월 15일부터 중앙선거여론조사심의위원회 선거여론조사기준 개정안에 따라 지역(8개 권역)/성/연령별 조사완료 사례수와 가중값 적용 기준 사례수(구. 목표할당 사례수)를 함께 제시합니다. 각 사례수 합계나 소계는 최대 ±2까지 차이가 날 수 있습니다. 1,000명을 권역(8)*성(2)*연령대(6)=96개 셀별 할당 시 소수점 아래 반올림이 발생하기 때문입니다. 이는 조사 결과 해석에는 어떤 영향도 주지 않는 자연스럽고 불가피한 현상입니다. 가중값 적용 기준 사례수는 2022년 2월 말 행안부 주민등록인구 기반입니다.

한국갤럽 데일리 오피니언은

유·무선전화 RDD 번호를 단순확률추출해 조사하고

전국 유권자를 대표할 수 있도록 지역, 성, 연령대 등 세부 특성 층별로

사후층화 가중을 적용하여 모집단 특성인 모수를 추정합니다.

→ [데일리 오피니언 표본설계: 모집단 정의부터 모수추정까지](#)

주요 조사 결과(대통령 직무 수행 평가, 정당 지지도)에 대한

모수 추정치의 신뢰 범위와 정도를 나타내는 95% 신뢰구간과 상대표준오차를

고려하여 해석하시길 바랍니다.

95% 신뢰구간

모수가 이 구간 안에 있을 확률이 95%라는 의미입니다.

이 구간 안에서의 수치 변동은 실제 변화인지 오차인지 단정할 수 없습니다.

상대표준오차

통계 신뢰성 지표로, 수치가 작을수록 더 신뢰할 수 있습니다.

(참고) 캐나다 통계청 표본조사 상대표준오차 기준

- 0.0 ~ 4.9%: 매우 우수(Excellent)

- 5.0 ~ 9.9%: 우수(Very Good)

- 10.0 ~ 14.9%: 좋음(Good)

- 15.0 ~ 24.9%: 허용 가능(Acceptable)

- 25.0 ~ 34.9%: 주의사항과 함께 사용 가능(Use with caution)

- 35.0% 이상: 공표 시 신뢰 불가(Too unreliable to publish)

출처: Butcher, B. & Elliot, D. (1986)

<표본오차 매뉴얼: A sampling errors manual>(통계청 표본관리과 역). p.8.

● 대통령 직무 수행 평가 표준오차, 신뢰구간, 상대표준오차

2022년 4월 3주 (19~21일)	조사완료 사례수 (명)	대통령 직무 수행 평가	추정치	표준 오차	95% 신뢰구간		상대 표준오차
					하한	상한	
전체	1,000	잘하고 있다 잘못하고 있다	44% 50%	1.6% 1.7%	40% 47%	47% 54%	3.8% 3.3%
지역별 서울	191	잘하고 있다 잘못하고 있다	38% 58%	3.5% 3.6%	31% 50%	45% 64%	9.3% 6.2%
인천/경기	302	잘하고 있다 잘못하고 있다	42% 52%	2.9% 3.0%	36% 46%	48% 58%	7.1% 5.8%
강원	31	잘하고 있다 잘못하고 있다		10.0% 10.0%			21.4% 21.9%
대전/세종/충청	106	잘하고 있다 잘못하고 있다	45% 48%	5.1% 5.0%	35% 38%	55% 57%	11.5% 10.4%
광주/전라	102	잘하고 있다 잘못하고 있다	71% 21%	4.6% 3.8%	62% 14%	80% 29%	6.4% 18.7%
대구/경북	105	잘하고 있다 잘못하고 있다	31% 62%	4.9% 5.8%	22% 51%	41% 73%	15.9% 9.2%
부산/울산/경남	150	잘하고 있다 잘못하고 있다	42% 53%	4.8% 4.8%	33% 43%	51% 62%	11.5% 9.1%
제주	13	잘하고 있다 잘못하고 있다		14.7% 14.7%			23.0% 40.8%
성별 남성	524	잘하고 있다 잘못하고 있다	41% 54%	2.2% 2.2%	36% 50%	45% 59%	5.4% 4.1%
여성	476	잘하고 있다 잘못하고 있다	46% 46%	2.4% 2.5%	42% 41%	51% 51%	5.3% 5.4%
연령별 18~29세	118	잘하고 있다 잘못하고 있다	39% 48%	5.0% 5.0%	30% 38%	49% 58%	12.7% 10.4%
30대	128	잘하고 있다 잘못하고 있다	50% 42%	4.5% 4.7%	42% 33%	59% 52%	9.0% 11.2%
40대	172	잘하고 있다 잘못하고 있다	51% 47%	4.1% 4.1%	43% 39%	59% 55%	8.0% 8.7%
50대	234	잘하고 있다 잘못하고 있다	47% 48%	3.2% 3.2%	41% 42%	54% 55%	6.8% 6.6%
60대	206	잘하고 있다 잘못하고 있다	36% 60%	3.2% 3.3%	30% 53%	42% 66%	8.9% 5.5%
70대 이상	142	잘하고 있다 잘못하고 있다	34% 58%	3.7% 3.9%	28% 50%	42% 65%	10.8% 6.7%

- 50사례 미만은 추정치 제시하지 않음. 한국갤럽 데일리 오피니언 제492호 www.gallup.co.kr

● 주요 정당 지지도 표준오차, 신뢰구간, 상대표준오차 (1/2)

2022년 4월 3주 (19~21일)	조사완료 사례수 (명)	지지 정당	추정치	표준 오차	95% 신뢰구간		상대 표준오차
					하한	상한	
전체	1,000	국민의힘	39%	1.5%	36%	42%	3.9%
		더불어민주당	40%	1.5%	37%	43%	3.9%
		정의당	4%	0.7%	3%	6%	15.8%
		무당(無黨)층	16%	1.3%	14%	19%	7.7%
지역별 서울	191	국민의힘	40%	3.5%	34%	47%	8.8%
		더불어민주당	37%	3.4%	31%	44%	9.3%
		정의당	6%	1.7%	3%	10%	30.8%
		무당층	16%	2.6%	11%	22%	16.9%
인천/경기	302	국민의힘	40%	2.8%	35%	46%	6.9%
		더불어민주당	39%	2.8%	33%	44%	7.3%
		정의당	4%	1.3%	2%	8%	29.0%
		무당층	15%	2.3%	11%	20%	14.9%
강원	31	국민의힘		10.0%			24.7%
		더불어민주당		9.9%			22.8%
		정의당					
		무당층		5.1%			50.7%
대전/세종/충청	106	국민의힘	32%	4.2%	25%	41%	13.1%
		더불어민주당	45%	5.2%	35%	56%	11.5%
		정의당	4%	2.4%	1%	12%	55.1%
		무당층	18%	4.3%	11%	27%	24.4%
광주/전라	102	국민의힘	6%	2.5%	3%	13%	39.0%
		더불어민주당	76%	4.1%	68%	83%	5.3%
		정의당	5%	1.9%	2%	10%	39.3%
		무당층	12%	3.3%	7%	21%	26.5%
대구/경북	105	국민의힘	60%	4.1%	52%	68%	6.8%
		더불어민주당	14%	3.2%	9%	21%	22.9%
		정의당	4%	1.6%	2%	9%	43.3%
		무당층	20%	3.4%	14%	27%	16.7%
부산/울산/경남	150	국민의힘	46%	4.6%	38%	55%	9.9%
		더불어민주당	31%	4.5%	23%	40%	14.7%
		정의당	1%	0.7%	0%	4%	70.7%
		무당층	22%	4.3%	15%	31%	19.3%
제주	13	국민의힘		10.5%			70.6%
		더불어민주당		15.4%			24.8%
		정의당		12.0%			61.6%
		무당층		3.5%			104.0%

- 50사례 미만은 추정치 제시하지 않음. 한국갤럽 데일리 오피니언 제492호 www.gallup.co.kr

● 주요 정당 지지도 표준오차, 신뢰구간, 상대표준오차 (2/2)

2022년 4월 3주 (19~21일)	조사완료 사례수 (명)	지지 정당	추정치	표준 오차	95% 신뢰구간		상대 표준오차
					하한	상한	
성별 남성	524	국민의힘	39%	2.1%	35%	43%	5.5%
		더불어민주당	38%	2.1%	35%	43%	5.4%
		정의당	5%	1.0%	3%	7%	19.3%
		무당층	17%	1.7%	13%	20%	10.6%
여성	476	국민의힘	38%	2.1%	34%	42%	5.5%
		더불어민주당	41%	2.3%	36%	45%	5.6%
		정의당	3%	0.9%	2%	5%	27.0%
		무당층	16%	1.8%	13%	20%	11.3%
연령별 18~29세	118	국민의힘	30%	4.5%	22%	39%	15.0%
		더불어민주당	34%	4.8%	26%	44%	13.9%
		정의당	5%	2.3%	2%	12%	45.6%
		무당층	29%	4.7%	20%	39%	16.4%
30대	128	국민의힘	23%	3.7%	17%	32%	16.0%
		더불어민주당	51%	4.3%	43%	60%	8.4%
		정의당	1%	1.1%	0%	6%	70.9%
		무당층	23%	3.5%	17%	31%	15.3%
40대	172	국민의힘	33%	3.5%	27%	40%	10.7%
		더불어민주당	49%	3.9%	42%	57%	7.9%
		정의당	3%	1.3%	2%	7%	37.8%
		무당층	13%	2.7%	9%	19%	20.9%
50대	234	국민의힘	36%	3.0%	31%	42%	8.2%
		더불어민주당	41%	3.1%	35%	47%	7.5%
		정의당	8%	1.8%	5%	13%	22.7%
		무당층	14%	2.2%	10%	19%	16.3%
60대	206	국민의힘	52%	3.3%	45%	58%	6.3%
		더불어민주당	33%	3.1%	28%	40%	9.1%
		정의당	5%	1.5%	3%	9%	30.9%
		무당층	8%	2.0%	5%	13%	23.6%
70대 이상	142	국민의힘	62%	3.8%	55%	69%	6.0%
		더불어민주당	25%	2.9%	20%	31%	11.7%
		정의당					
		무당층	12%	2.8%	8%	19%	22.9%

- 한국갤럽 데일리 오피니언 제492호 www.gallup.co.kr

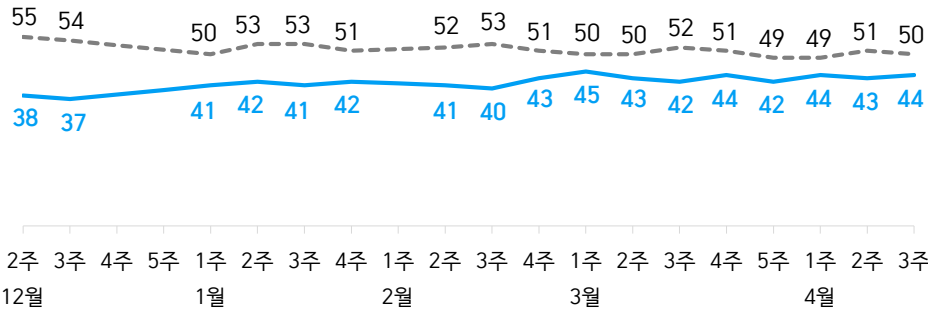
대통령 직무 수행 평가, 정당 지지도 - 최근 20주 지표 추이

매주 화~목 조사 | 무선전화 RDD 조사(유선전화 RDD 보완) | 매주 유효표본 약 1,000명 | 표본오차 ±3.1%포인트(95% 신뢰수준) | 최근 20주 평균 응답률 15%

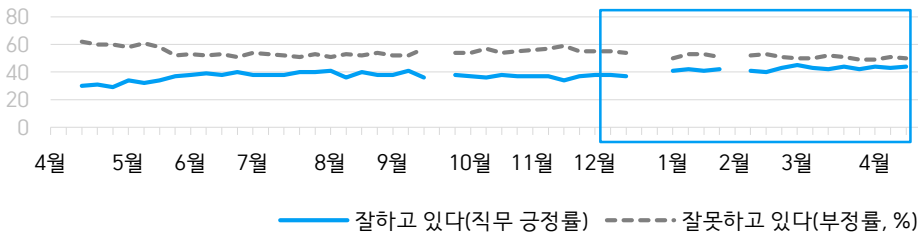
질문) 귀하는 문재인 대통령이 대통령으로서의 직무를 잘 수행하고 있다고 보십니까, 아니면 잘못 수행하고 있다고 보십니까? (긍정/부정을 답하지 않은 경우 재질문) 굳이 말씀하신다면, '잘하고 있다'와 '잘못하고 있다' 중 어느 쪽입니까?

● 대통령 직무 수행 평가: 최근 20주

— 잘하고 있다(직무 긍정률) - - - 잘못하고 있다(부정률, %)



● 대통령 직무 수행 평가: 2021~2022년

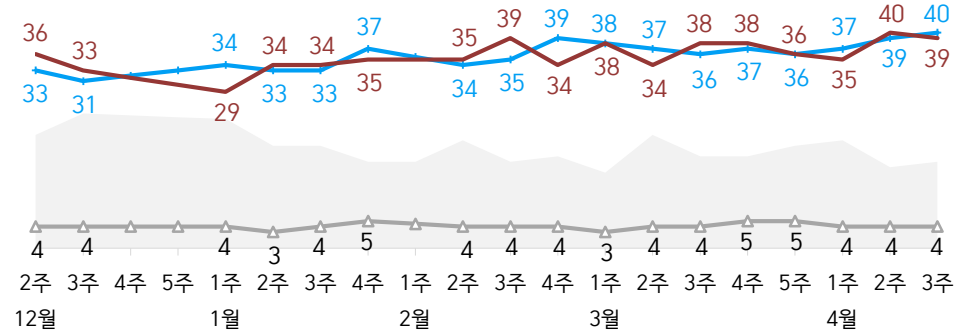


- 2021년 4월 2주(재보궐선거), 9월 4주(추석), 12월 4~5주(연말), 2022년 2월 1주(설) 조사 씬
- 매주 전국 성인 약 1,000명 전화조사. 한국갤럽 데일리 오피니언 제492호 www.gallup.co.kr

질문) 귀하는 다음 중 어느 정당 또는 단체를 지지하십니까? 보기를 순환하여 불러드리겠습니다. ('모름/없음'인 경우 재질문) 그럼, 본인 성향은 어느 정당/단체에 조금이라도 더 가깝습니까?
- 원내 2인 이상 정당 기준 보기 제시

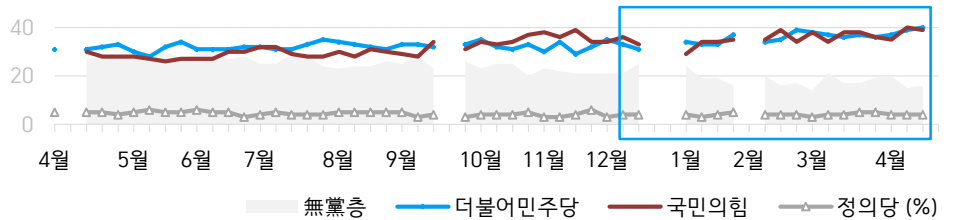
● 정당 지지도: 최근 20주

■ 無黨층 — 더불어민주당 — 국민의힘 ▲ 정의당 (%)



- 2022년 4월 18일 국민의힘·국민의당 공식 합당 선언. 이후 국민의당 제외. 그 외 정당/단체 1%

● 주요 정당 지지도: 2021~2022년

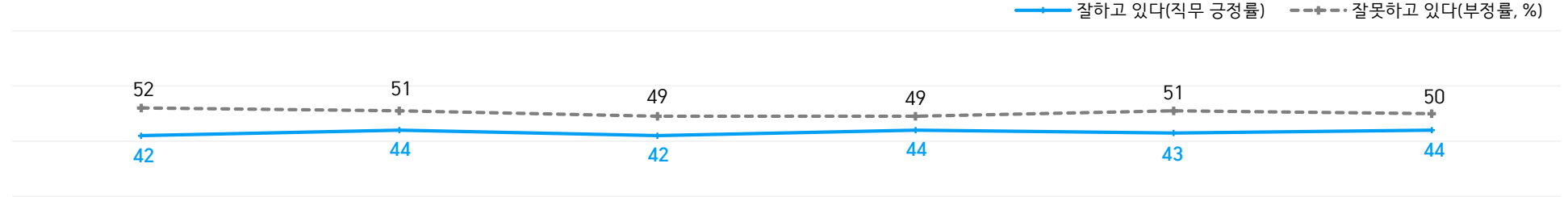


- 무당(無黨)층='현재 지지하는 정당 없음/모름/응답거절'
- 2021년 4월 2주(재보궐선거), 9월 4주(추석), 12월 4~5주(연말), 2022년 2월 1주(설) 조사 씬
- 매주 전국 성인 약 1,000명 전화조사. 한국갤럽 데일리 오피니언 제492호 www.gallup.co.kr

최근 6주간 대통령 직무 수행 평가와 주요 정치 이슈

질문) 귀하는 문재인 대통령이 대통령으로서의 직무를 잘 수행하고 있다고 보십니까, 혹은 잘못 수행하고 있다고 보십니까?
(긍정/부정을 답하지 않은 경우 재질문) 굳이 말씀하신다면, '잘하고 있다'와 '잘못하고 있다' 중 어느 쪽입니까?

● 대통령 직무 수행 평가: 최근 6주



3월 3주(15~17일)	4주(22~24일)	5주(29~31일)	4월 1주(5~7일)	2주(12~14일)	3주(19~21일)
---------------	------------	------------	-------------	------------	------------

- | | | | | | |
|---|--|---|--|--|---|
| <p>13 윤석열, 대통령직 인수위원장 안철수·부위원장 권영세·기획위원장 원희룡 등 인선</p> <p>14 민주당 비대위, 윤호중·박지현 공동위원장 인선</p> <p>16 김세환 선관위 사무총장 사퇴 - 삼성 주총 'GOS' 논란 공식 사과</p> <p>17 일일 확진자 60만 명대</p> <p>* MB 사면, 대통령 집무실 이전 공방</p> <p>* 유럽 등 스텔스 오미كرون 확산</p> <p>* 일본 후쿠시마 강진</p> <p>* 러시아-우크라이나 협상 진행</p> | <p>20 尹, 집무실 용산 이전 기자회견</p> <p>21 文, '안보 공백, 일정 무리' 표명 - 총리, '이전 TF, 속도조절' 제안</p> <p>22 尹, 손실보상 2차 추경 공식화</p> <p>23 1주택자 보유세 전년 수준 유지, 60세+ 중부세 납부유예</p> <p>24 文, 한은 총재 후보 이창용 지명 - 北 ICBM 시험발사 / 文 NSC 주재 - 박근혜 퇴원, 대구 달성군 사저행 - 민주당 원내대표 박홍근 선출</p> <p>* 누적 확진자 1천만 명 돌파, 국내 스텔스 오미كرون 우세종화</p> <p>* 지방선거 정당 공천 준비</p> <p>* 미국, '러, 전쟁범죄' 공식화</p> | <p>28 文-尹, 청와대 만찬 회동</p> <p>29 장애인단체 요구사항 인수위에 전달, 지하철 시위 잠정 중단</p> <p>30 안철수, 총리직 고사</p> <p>31 현재, '비의료인 타투 시술 금지' 합헌 결정</p> <p>* 김정숙 여사 의상비 논란</p> <p>* 다수 정치인 지방선거 출마 선언</p> | <p>3 신임 총리 후보 한덕수 지명</p> <p>4 거리두기 '10인·자정'으로 완화</p> <p>5 靑, 북악산 등산로 전면 개방 - 동물학대 제재 강화, 주민투표 연령 만 19→18세, 인구100만 특례시 권한 강화 등 국회 본회의 통과</p> <p>- 법무부, '인격권' 신설 입법예고</p> <p>6 집무실 이전비 360억 의결</p> <p>7 인수위, 정부 조직 개편 보류</p> <p>8 국민의힘 원내대표 권성동 선출</p> <p>* 일일 확진자 20만 명대</p> <p>* '학살 의혹' 러시아 제재 강화</p> | <p>10 8개 부처 장관 후보 발표</p> <p>11 보건수 신속항원검사 중단 - 인수위, '만 나이' 기준 통일 추진 - 젤렌스키, 국회 화상연설</p> <p>12 尹, 박근혜 사저 방문 - 민주, '검수완박' 입법 당론 채택</p> <p>13 법무부, 한동훈 등 추가 인선안 발표</p> <p>14 60세 이상 4차 접종 시작 - 한은, 기준금리 인상(1.25→1.5%)</p> <p>15 민주, 검찰 수사권 분리 법안 발의</p> <p>* 지방선거 정당 공천 본격화</p> | <p>17 국민의힘 공천 자격시험(PPAT) - 김오수 검찰총장 사의 표명 - 정호영 후보 의혹 관련 기자회견</p> <p>18 마스크 제외 거리두기 전면 해제 - 국민의힘·국민의당 공식 합당</p> <p>19 전국 평검사 회의</p> <p>20 尹, '유퀴즈' 출연</p> <p>21 전장연, 지하철 시위 재개</p> <p>* 지방선거 정당 공천-경선 진행</p> <p>* 검찰 수사권 관련 여야 대치</p> |
|---|--|---|--|--|---|

대통령 직무 수행 평가

● 대통령 직무 수행 평가: 최근 6개월

2021~2022년	조사완료 사례수 (명)	대통령 직무 수행 평가			
		잘하고 있다	잘못하고 있다	어느 쪽도 아니다	모름/ 응답거절
10월 3주(19-21)	1,000	38%	54%	3%	5%
10월 4주(26-28)	1,000	37%	55%	4%	3%
11월 1주(02-04)	1,000	37%	56%	3%	5%
11월 2주(09-11)	1,000	37%	57%	3%	3%
11월 3주(16-18)	1,000	34%	59%	3%	4%
11월 4주(23-25)	1,005	37%	55%	3%	4%
12월 1주(11/30-12/2)	1,000	38%	55%	4%	3%
12월 2주(07-09)	1,002	38%	55%	3%	5%
12월 3주(14-16)	1,000	37%	54%	4%	4%
12월 4주(20-24)	연말 데일리 조사 씬				
12월 5주(27~31)	연말 데일리 조사 씬				
1월 1주(04-06)	1,002	41%	50%	3%	6%
1월 2주(11-13)	1,001	42%	53%	2%	3%
1월 3주(18-20)	1,002	41%	53%	3%	3%
1월 4주(25-27)	1,000	42%	51%	3%	3%
2월 1주(31-04)	설 연휴				
2월 2주(08-10)	1,001	41%	52%	4%	3%
2월 3주(15-17)	1,007	40%	53%	2%	4%
2월 4주(22-24)	1,000	43%	51%	3%	3%
3월 1주(2/28-3/2)	1,002	45%	50%	2%	3%
3월 2주(07)	1,000	43%	50%	2%	4%
3월 3주(15-17)	1,004	42%	52%	3%	4%
3월 4주(22-24)	1,000	44%	51%	2%	3%
3월 5주(29-31)	1,001	42%	49%	3%	6%
4월 1주(05-07)	1,004	44%	49%	3%	5%
4월 2주(12-14)	1,003	43%	51%	2%	4%
4월 3주(19-21)	1,000	44%	50%	2%	4%

- 3월 2주는 제20대 대선 이틀 전. 한국갤럽 데일리 오피니언 제492호 www.gallup.co.kr

질문) 귀하는 문재인 대통령이 대통령으로서의 직무를 잘 수행하고 있다고 보십니까, 아니면 잘못 수행하고 있다고 보십니까? (긍정/부정을 답하지 않은 경우 재질문) 굳이 말씀하신다면, '잘하고 있다'와 '잘못하고 있다' 중 어느 쪽입니까?

2022년 4월 3주 (19~21일)	조사완료 사례수 (명)	가중적용 사례수 (명)	대통령 직무 수행 평가			
			잘하고 있다	잘못하고 있다	어느 쪽도 아니다	모름/ 응답거절
전체	1,000	1,000	44%	50%	2%	4%
지역별						
서울	191	189	38%	58%	2%	3%
인천/경기	302	316	42%	52%	2%	4%
강원	31	30	-	-	-	-
대전/세종/충청	106	106	45%	48%	2%	6%
광주/전라	102	98	71%	21%	4%	4%
대구/경북	105	98	31%	62%	2%	5%
부산/울산/경남	150	151	42%	53%	1%	4%
제주	13	13	-	-	-	-
성별						
남성	524	496	41%	54%	2%	3%
여성	476	504	46%	46%	3%	5%
연령별						
18~29세	118	171	39%	48%	2%	11%
30대	128	150	50%	42%	1%	6%
40대	172	187	51%	47%	1%	1%
50대	234	195	47%	48%	2%	2%
60대	206	165	36%	60%	3%	2%
70대 이상	142	132	34%	58%	5%	3%
주요 지지 정당별						
국민의힘	405	386	12%	84%	2%	2%
더불어민주당	392	396	79%	17%	1%	2%
정의당	42	41	-	-	-	-
무당(無黨)층	149	164	30%	52%	5%	13%
직업별						
농/임/어업	37	33	-	-	-	-
자영업	163	147	44%	52%	2%	2%
기능노무/서비스	137	137	41%	52%	2%	4%
사무/관리	310	330	53%	40%	1%	5%
전업주부	199	190	38%	58%	3%	2%
학생	49	65	31%	58%	2%	9%
무직/은퇴/기타	105	99	30%	59%	4%	7%
생활수준별						
상/중상	205	207	45%	53%	2%	
중	462	472	47%	47%	2%	4%
중하	181	179	38%	57%	2%	3%
하	139	128	37%	51%	4%	8%
성향별						
보수	341	334	16%	79%	2%	3%
중도	304	314	48%	47%	2%	3%
진보	265	258	74%	21%	1%	4%
모름/응답거절	90	94	42%	38%	5%	15%
평소 많이 있다	246	229	38%	60%	1%	1%
정치에 약간 있다	520	515	47%	49%	2%	2%
관심이 별로 없다	177	189	39%	50%	3%	8%
전혀 없다/모름	57	66	46%	26%	4%	24%

- 소수점 아래 반올림 때문에 백분율 합계는 ±1 차이 발생 가능하며, 이는 오류가 아님
- 50사례 미만은 수치를 제시하지 않음. 한국갤럽 데일리 오피니언 제492호 www.gallup.co.kr

● 정당 지지도: 최근 6개월

2021~2022년	조사완료 사례수 (명)	정당 지지도 (현재 지지하는 정당)					무당층 無黨層	국민의당	열린 민주당
		국민의힘	더불어 민주당	정의당	기타				
10월 3주(19-21)	1,000	34%	31%	4%	0%	25%	2%	3%	
10월 4주(26-28)	1,000	37%	33%	5%	2%	20%	1%	2%	
11월 1주(02-04)	1,000	38%	30%	3%	1%	23%	2%	3%	
11월 2주(09-11)	1,000	36%	34%	3%	1%	22%	4%	2%	
11월 3주(16-18)	1,000	39%	29%	4%	0%	21%	3%	3%	
11월 4주(23-25)	1,005	34%	32%	6%	1%	21%	3%	3%	
12월 1주(11/30-12/2)	1,000	34%	35%	3%	1%	21%	3%	3%	
12월 2주(07-09)	1,002	36%	33%	4%	0%	21%	3%	3%	
12월 3주(14-16)	1,000	33%	31%	4%	1%	25%	3%	2%	
12월 4주(20-24)	연말 데일리 조사 씬								
12월 5주(27-31)									
1월 1주(04-06)	1,002	29%	34%	4%	1%	24%	5%	3%	
1월 2주(11-13)	1,001	34%	33%	3%	2%	19%	6%	3%	
1월 3주(18-20)	1,002	34%	33%	4%	1%	19%	6%	3%	
1월 4주(25-27)	1,000	35%	37%	5%	1%	16%	7%		
2월 1주(31-04)	설 연휴								
2월 2주(08-10)	1,001	35%	34%	4%	1%	20%	7%		
2월 3주(15-17)	1,007	39%	35%	4%	1%	16%	5%		
2월 4주(22-24)	1,000	34%	39%	4%	1%	17%	5%		
3월 1주(2/28-3/2)	1,002	38%	38%	3%	1%	14%	5%		
3월 2주(07)	1,000	34%	37%	4%	1%	21%	4%		
3월 3주(15-17)	1,004	38%	36%	4%	1%	17%	4%		
3월 4주(22-24)	1,000	38%	37%	5%	0%	17%	4%		
3월 5주(29-31)	1,001	36%	36%	5%	1%	19%	4%		
4월 1주(05-07)	1,004	35%	37%	4%	1%	20%	3%		
4월 2주(12-14)	1,003	40%	39%	4%	0%	15%	2%		
4월 3주(19-21)	1,000	39%	40%	4%	1%	16%			

- 3월 2주는 제20대 대선 이틀 전. 2022년 4월 18일 국민의힘·국민의당 공식 합당 선언

- 한국갤럽 데일리 오피니언 제492호 www.gallup.co.kr

질문) 귀하는 다음 중 어느 정당을 지지하십니까? 보기를 순환하여 불러드리겠습니다.
 (모름/없음'인 경우 재질문) 그럼, 본인 성향은 어느 정당에 조금이라도 더 가깝습니까?
 - 국민의힘/더불어민주당/정의당, 그 외 정당(자유응답), 없다

2022년 4월 3주 (19~21일)	조사완료 사례수 (명)	가중적용 사례수 (명)	정당 지지도 (현재 지지하는 정당)					없음	모름 응답 거절
			국민의힘	더불어 민주당	정의당	기타	무당층 無黨層		
전체	1,000	1,000	39%	40%	4%	1.2%	16%	14%	2%
지역별									
서울	191	189	40%	37%	6%	1%	16%	15%	1%
인천/경기	302	316	40%	39%	4%	2%	15%	13%	2%
강원	31	30	-	-	-	-	-	-	-
대전/세종/충청	106	106	32%	45%	4%	1%	18%	15%	3%
광주/전라	102	98	6%	76%	5%		12%	11%	1%
대구/경북	105	98	60%	14%	4%	2%	20%	14%	6%
부산/울산/경남	150	151	46%	31%	1%		22%	21%	1%
제주	13	13	-	-	-	-	-	-	-
성별									
남성	524	496	39%	38%	5%	1%	17%	15%	1%
여성	476	504	38%	41%	3%	2%	16%	14%	3%
연령별									
18~29세	118	171	30%	34%	5%	2%	29%	27%	2%
30대	128	150	23%	51%	1%	1%	23%	18%	5%
40대	172	187	33%	49%	3%	1%	13%	12%	1%
50대	234	195	36%	41%	8%	1%	14%	13%	0%
60대	206	165	52%	33%	5%	2%	8%	8%	1%
70대 이상	142	132	62%	25%		1%	12%	8%	5%
직업별									
농/임/어업	37	33	-	-	-	-	-	-	-
자영업	163	147	39%	47%	2%	1%	10%	9%	1%
기능노무/서비스	137	137	40%	39%	5%	1%	15%	13%	2%
사무/관리	310	330	27%	46%	5%	2%	20%	18%	2%
전업주부	199	190	53%	34%	2%	0%	9%	7%	2%
학생	49	65	27%	35%	5%	3%	30%	26%	4%
무직/은퇴/기타	105	99	51%	22%	4%	1%	21%	20%	1%
생활 수준별									
상/중상	205	207	41%	39%	7%	2%	11%	10%	0%
중	462	472	37%	41%	4%	1%	18%	16%	2%
중하	181	179	36%	44%	2%	1%	17%	16%	1%
하	139	128	47%	32%	4%	2%	15%	10%	5%
성향별									
보수	341	334	71%	14%	3%	2%	10%	9%	1%
중도	304	314	30%	40%	4%	0%	25%	23%	2%
진보	265	258	11%	74%	5%	1%	9%	7%	1%
모름/응답거절	90	94	31%	35%	2%	1%	31%	24%	7%
문제인									
직무 긍정 평가자	429	435	10%	72%	5%	1%	11%	10%	1%
대통령 부정 평가자	516	503	65%	14%	3%	2%	17%	16%	1%
윤석열									
직무 긍정 평가자	431	420	69%	14%	3%	2%	12%	11%	1%
당선인 부정 평가자	438	449	14%	65%	5%	1%	16%	15%	1%
평소									
많이 있다	246	229	51%	37%	5%	2%	5%	4%	1%
정치에 관심이 별로 없다	520	515	38%	43%	3%	1%	14%	13%	1%
전혀 없다/모름	177	189	33%	36%	5%	1%	24%	21%	3%
57	66	15%	28%	3%		54%	39%	14%	

- 2022년 4월 18일 국민의힘·국민의당 공식 합당 선언. 이번 주부터 국민의당 제외
 - 50사례 미만은 수치 제시하지 않음. 한국갤럽 데일리 오피니언 제492호 www.gallup.co.kr

질문) 요즘 윤석열 대통령 당선인이 당선인으로서의 직무를 잘 수행하고 있다고 보십니까, 아니면 잘못 수행하고 있다고 보십니까? (긍정/부정 답하지 않은 경우 재질문) 굳이 말씀하신다면, '잘하고 있다'와 '잘못하고 있다' 중 어느 쪽입니까?

2022년	조사완료 사례수 (명)	가중적용 사례수 (명)	대통령 당선인 현재 직무 수행 평가			
			잘하고 있다	잘못하고 있다	어느 쪽도 아니다	모름/ 응답거절
4월 2주(12~14일)	1,003	1,003	50%	42%	1%	7%
4월 3주(19~21일)	1,000	1,000	42%	45%	3%	10%
지역별						
서울	191	189	38%	44%	4%	14%
인천/경기	302	316	43%	47%	2%	8%
강원	31	30	-	-	-	-
대전/세종/충청	106	106	42%	42%	3%	13%
광주/전라	102	98	23%	61%	4%	12%
대구/경북	105	98	61%	27%	2%	9%
부산/울산/경남	150	151	44%	45%	3%	8%
제주	13	13	-	-	-	-
성별						
남성	524	496	42%	45%	2%	11%
여성	476	504	42%	45%	3%	10%
연령별						
18~29세	118	171	49%	38%	1%	12%
30대	128	150	28%	58%	1%	13%
40대	172	187	31%	62%	0%	7%
50대	234	195	37%	47%	4%	12%
60대	206	165	52%	35%	4%	9%
70대 이상	142	132	61%	23%	6%	10%
주요 지지 정당별						
국민의힘	405	386	75%	16%	3%	7%
더불어민주당	392	396	15%	74%	2%	9%
정의당	42	41	-	-	-	-
무당(無黨)층	149	164	31%	42%	4%	22%
직업별						
농/임/어업	37	33	-	-	-	-
자영업	163	147	40%	46%	4%	10%
기능노무/서비스	137	137	48%	37%	3%	11%
사무/관리	310	330	27%	61%	1%	11%
전업주부	199	190	51%	37%	4%	9%
학생	49	65	56%	33%	3%	7%
무직/은퇴/기타	105	99	59%	23%	2%	16%
생활수준별						
상/중상	205	207	40%	50%	3%	6%
중하	462	472	42%	47%	2%	9%
중하	181	179	40%	47%	3%	10%
하	139	128	47%	30%	4%	19%
성향별						
보수	341	334	65%	26%	3%	6%
중도	304	314	33%	51%	3%	12%
진보	265	258	22%	69%	1%	9%
모름/응답거절	90	94	46%	25%	3%	25%
문제인 대상						
직무 긍정 평가자	429	435	18%	72%	1%	9%
부정 평가자	516	503	65%	24%	3%	8%
평소 관심이						
많이 있다	246	229	51%	42%	2%	4%
약간 있다	520	515	40%	48%	3%	8%
별로 없다	177	189	39%	45%	2%	13%
전혀 없다/모름	57	66	31%	29%	1%	39%

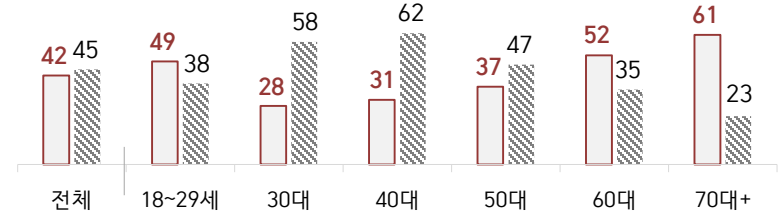
대통령 당선인 직무 수행 평가 이유

질문) 어떤 점에서 [잘하고/잘못하고 있다고] 생각하시는지 한 가지만 구체적으로 말씀해 주십시오.(자유응답)

대통령 당선인 직무 수행 긍정 평가 이유 2022년 4월 19~21일 (긍정 평가자 420명)		대통령 당선인 직무 수행 부정 평가 이유 4월 19~21일 (부정 평가자 449명)	
공약 실천 (-6)	11%	인사(人事)(+13)	26%
결단력/추진력/독심 (+3)	7%	대통령 집무실 이전 (-22)	21%
인사(人事)(-6)	6%	독단적/일방적 (+4)	9%
대통령 집무실 이전	5%	소통 미흡	7%
소통	5%	경험·자질 부족/무능함	3%
공정/정의/원칙	5%	신중함 부족/성급함	3%
열심히 한다/최선을 다한다	3%	공약 실천 미흡	2%
진실함/솔직함/거짓없음	3%	여성가족부 폐지	2%
주관/소신	3%	경제·민생 살피지 않음	2%
전 정권 극복	3%	공정하지 않음	2%
기대감	3%	인수위 활동 잡음	2%
국방/안보	2%	전반적으로 잘못한다	1%
전반적으로 잘한다	2%	통합·협치 부족	1%
국민을 위함	2%	재정 낭비	1%
검찰 수사권 유지	2%	부정부패/비리	1%
부동산 정책	2%	주관·소신 부족/주변에 휘둘림	1%
신뢰감/책임	1%	전 정부와 마찰	1%
서민 정책/복지	1%	서민 정책/복지	1%
통합/포용	1%	검찰 개혁 안 됨	1%
만 나이 기준 통일	1%	진실하지 않음/신뢰 부족	1%
경제/민생	1%	기타	2%
인수위 활동	1%	모름/응답거절	10%
유능함/합리적	1%		
부정부패·비리 척결	1%	- 지난주 대비 ±3%포인트 이상 증감 항목에만 (+/-) 표시	
원전 정책	1%	- 한국갤럽 데일리 오피니언 제492호 www.gallup.co.kr	
기타	3%		
모름/응답거절	25%		

● 대통령 당선인 현재 직무 수행 평가: 연령별 - 2022년 4월 3주(19~21일)

□ 현재 잘하고 있다(직무 긍정률) ▨ 잘못하고 있다(부정률, %)



- 전국 성인 1,000명 전화조사. 한국갤럽 데일리 오피니언 제492호 www.gallup.co.kr

질문) 현재 검찰에는 부패, 경제, 공직자 등 6대 범죄에 대한 수사권이 있습니다. 이 수사권을 경찰에 이양하고 검찰은 기소만을 전담하게 하는 법안이 추진되고 있습니다. 귀하는 이에 대해 다음 중 어떻게 생각하십니까? (보기 순서 로테이션 제시)
 - 검찰 수사권을 그대로 유지하는 것이 좋다 / 검찰 수사권을 경찰에 이양하는 것이 좋다

2022년 4월 3주 (19~21일)	조사완료 사례수 (명)	가중적용 사례수 (명)	검찰 수사권		
			그대로 유지	경찰에 이양	모름/ 응답거절
지역별 전체	1,000	1,000	55%	35%	10%
서울	191	189	57%	37%	7%
인천/경기	302	316	53%	36%	11%
강원	31	30	-	-	-
대전/세종/충청	106	106	50%	40%	11%
광주/전라	102	98	32%	49%	18%
대구/경북	105	98	72%	17%	11%
부산/울산/경남	150	151	65%	28%	7%
제주	13	13	-	-	-
성별 남성	524	496	57%	35%	8%
여성	476	504	53%	34%	12%
연령별 18~29세	118	171	61%	28%	11%
30대	128	150	43%	47%	10%
40대	172	187	46%	43%	11%
50대	234	195	49%	42%	9%
60대	206	165	65%	29%	6%
70대 이상	142	132	71%	12%	17%
주요 지지 정당별 국민의힘	405	386	87%	7%	7%
더불어민주당	392	396	25%	62%	13%
정의당	42	41	-	-	-
무당(無黨)층	149	164	53%	32%	15%
직업별 농/임/어업	37	33	-	-	-
자영업	163	147	55%	34%	11%
기능노무/서비스	137	137	56%	31%	13%
사무/관리	310	330	46%	46%	8%
전업주부	199	190	62%	27%	11%
학생	49	65	61%	24%	16%
무직/은퇴/기타	105	99	65%	25%	10%
성향별 보수	341	334	76%	16%	8%
중도	304	314	56%	36%	8%
진보	265	258	30%	63%	7%
모름/응답거절	90	94	47%	16%	37%
문재인 대통령 직무 긍정 평가자	429	435	28%	59%	13%
부정 평가자	516	503	78%	14%	7%
윤석열 당선인 직무 긍정 평가자	431	420	81%	10%	9%
부정 평가자	438	449	31%	59%	10%
평소 많이 있다	246	229	61%	35%	4%
정치에 관심이 약간 있다	520	515	53%	37%	9%
별로 없다	177	189	58%	27%	15%
전혀 없다/모름	57	66	38%	34%	28%

질문) 새 정부 법무부장관 후보로 사법연수원 부원장 한동훈 씨가 지명됐는데요.
 귀하는 한동훈 씨가 법무부장관으로 적합한 인물이라고 보십니까,
 적합하지 않은 인물이라고 보십니까?

2022년 4월 3주 (19~21일)	조사완료 사례수 (명)	가중적용 사례수 (명)	한동훈 후보, 법무부장관으로		
			적합하다	적합하지 않다	모름/ 응답거절
전체	1,000	1,000	38%	35%	27%
지역별					
서울	191	189	39%	36%	25%
인천/경기	302	316	42%	33%	24%
강원	31	30	-	-	-
대전/세종/충청	106	106	35%	40%	25%
광주/전라	102	98	13%	56%	31%
대구/경북	105	98	55%	11%	34%
부산/울산/경남	150	151	38%	32%	30%
제주	13	13	-	-	-
성별					
남성	524	496	38%	37%	25%
여성	476	504	38%	32%	30%
연령별					
18~29세	118	171	28%	23%	49%
30대	128	150	24%	34%	42%
40대	172	187	29%	52%	18%
50대	234	195	41%	42%	17%
60대	206	165	54%	35%	11%
70대 이상	142	132	56%	14%	30%
주요 지지 정당별					
국민의힘	405	386	71%	8%	21%
더불어민주당	392	396	9%	64%	26%
정의당	42	41	-	-	-
무당(無黨)층	149	164	29%	23%	48%
직업별					
농/임/어업	37	33	-	-	-
자영업	163	147	41%	36%	23%
기능노무/서비스	137	137	32%	34%	35%
사무/관리	310	330	28%	45%	27%
전업주부	199	190	51%	26%	23%
학생	49	65	31%	27%	43%
무직/은퇴/기타	105	99	51%	22%	27%
성향별					
보수	341	334	61%	17%	22%
중도	304	314	33%	36%	30%
진보	265	258	17%	61%	22%
모름/응답거절	90	94	31%	19%	50%
문재인 대통령 지지 여부					
직무 긍정 평가자	429	435	15%	59%	26%
부정 평가자	516	503	61%	15%	24%
윤석열 지지 여부					
직무 긍정 평가자	431	420	69%	10%	22%
부정 평가자	438	449	14%	62%	24%
경찰에 대한 관심					
그대로 유지	556	550	58%	15%	27%
경찰에 이양	344	346	11%	69%	20%
평소에 많이 있다	246	229	50%	38%	12%
약간 있다	520	515	38%	39%	23%
별로 없다	177	189	32%	23%	46%
전혀 없다/모름	57	66	20%	24%	55%

- 50사례 미만은 수치 제시하지 않음. 한국갤럽 데일리 제492호 www.gallup.co.kr

신임 법무부장관 후보 적합 여부

● 장관 후보 적합 여부 평가

지명 후보 (부처)	조사 시기 - 인사청문회 전/후	사례수 (명)	장관 후보 평가		
			적합	부적합	의견 유보
김종훈 (미래창조과학부)	2013년 2월 4주(25~28일) - 전 / 3월 4일 자진 사퇴	1,216	33%	15%	52%
조국 (법무부)	2019년 8월 5주(27~29일) - 전 9월 3주(17~19일) - 후	1,004 1,000	27% 36%	57% 54%	16% 10%
한동훈 (법무부)	2022년 4월 3주(19~21일) - 전	1,000	38%	35%	27%

- 한국갤럽 데일리 오피니언 제492호 www.gallup.co.kr

(참고) 국무총리 후보 적합 여부 평가 2013-2022

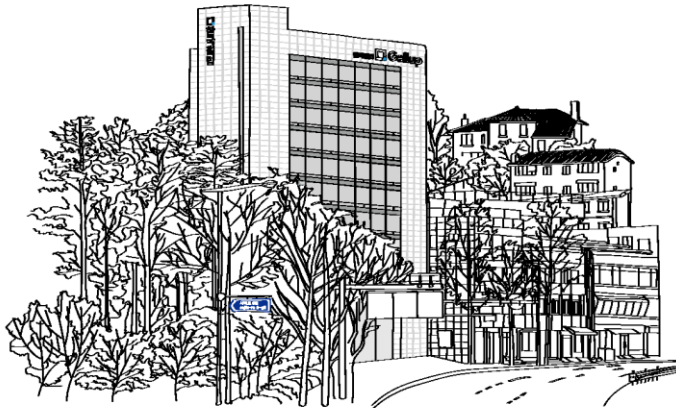
지명 후보	조사 시기 - 인사청문회 전/후	사례수 (명)	국무총리 후보 평가		
			적합	부적합	의견 유보
정홍원	2013년 2월 2주(13~15일) - 전 2월 4주(25~26일) - 후	1,006 610	23% 28%	13% 20%	64% 52%
문창극	2014년 6월 3주(17~19일) - 전 / 6월 24일 자진 사퇴	1,002	9%	64%	27%
이완구	2015년 1월 4주(27~29일) - 전 2월 2주(10~12일) - 후	1,009 1,010	39% 29%	20% 41%	41% 30%
황교안	2015년 5월 4주(26~28일) - 전 6월 2주(9~11일) - 후	1,006 1,002	31% 33%	24% 30%	44% 37%
이낙연	2017년 5월 3주(16~18일) - 전 6월 1주(5/30~6/1) - 후	1,004 1,004	60% 61%	5% 14%	35% 26%
정세균	2020년 1월 2주(7~9일) - 후	1,000	42%	25%	33%
김부겸	2021년 4월 4주(20~22일) - 전 5월 2주(11~13일) - 후	1,003 1,000	34% 38%	18% 26%	48% 36%
한덕수	2022년 4월 1주(5~7일) - 전	1,004	38%	22%	39%

질문) 이번 주부터 마스크를 제외한 코로나19 사회적 거리두기가 전면 해제됐습니다. 귀하는 이에 대해 적절한 조치라고 보십니까, 적절하지 않은 조치라고 보십니까?

2022년 4월 3주 (19~21일)	조사완료 사례수 (명)	가중적용 사례수 (명)	마스크 제외 사회적 거리두기 해제		
			적절하다	적절하지 않다	모름/ 응답거절
전체	1,000	1,000	64%	32%	4%
지역별					
서울	191	189	66%	31%	3%
인천/경기	302	316	63%	33%	4%
강원	31	30	-	-	-
대전/세종/충청	106	106	69%	31%	1%
광주/전라	102	98	60%	32%	8%
대구/경북	105	98	58%	37%	6%
부산/울산/경남	150	151	66%	30%	5%
제주	13	13	-	-	-
성별					
남성	524	496	71%	25%	4%
여성	476	504	58%	38%	4%
연령별					
18~29세	118	171	73%	26%	1%
30대	128	150	72%	24%	4%
40대	172	187	72%	26%	2%
50대	234	195	62%	35%	3%
60대	206	165	60%	34%	6%
70대 이상	142	132	42%	48%	10%
주요 지지 정당별					
국민의힘	405	386	60%	36%	4%
더불어민주당	392	396	70%	27%	3%
정의당	42	41	-	-	-
무당(無黨)층	149	164	62%	32%	6%
직업별					
농/임/어업	37	33	-	-	-
자영업	163	147	69%	27%	4%
기능노무/서비스	137	137	63%	32%	5%
사무/관리	310	330	73%	24%	3%
전업주부	199	190	48%	48%	4%
학생	49	65	64%	36%	-
무직/은퇴/기타	105	99	62%	29%	9%
생활 수준별					
상/중상	205	207	67%	31%	2%
중	462	472	66%	30%	4%
중하	181	179	67%	31%	2%
하	139	128	52%	39%	9%
성향별					
보수	341	334	65%	31%	4%
중도	304	314	65%	32%	2%
진보	265	258	67%	30%	2%
모름/응답거절	90	94	51%	34%	14%
문재인 대통령					
직무 긍정 평가자	429	435	68%	28%	4%
부정 평가자	516	503	63%	34%	4%
윤석열 당선인					
직무 긍정 평가자	431	420	63%	33%	4%
부정 평가자	438	449	66%	31%	3%
평소 정치에 관심이					
많이 있다	246	229	65%	33%	3%
약간 있다	520	515	63%	33%	4%
별로 없다	177	189	70%	27%	3%
전혀 없다/모름	57	66	57%	30%	13%

“조사는 결코 화려하거나 스스로 빛나는
업(業)이 아니다. 사회의 명암, 좌우 대립,
빈부 문제, 정보 격차, 과거와 미래 등을
두루 살펴 매 순간 어느 한쪽으로 치우치지
않도록 스스로 경계하며 꾸준히 공부하고
탐구하는 일이다. 때로는 관행과 시류에
맞서야 하고, 때로는 비난과 질시를 묵묵히
견뎌야 한다. 어렵지만 누군가는 반드시
해야 할 일, 힘들지만 그만큼 보람된 일이다.”

조사인의 길, 박무익



한국갤럽조사연구소는 1974년 6월 박무익 회장이 설립한
한국 최초의 법인 형태 조사 전문 회사입니다.

1970년대부터 사회 주요 현안 자체 조사 결과를 발표해 왔으며,
우리 국민의 71%가 한국갤럽을 알고 있습니다.

—
한국갤럽 홈페이지 갤럽리포트 게시판을 통해 공개한 자료는
모두 한국갤럽의 자산이므로 상업적 용도의 재판매를 금지합니다(→ [FAQ](#)).

·
기사, 논문, SNS 공유 등 재판매 이외 용도로는
누구나, 무료로, 자유롭게 인용하실 수 있습니다.

·
인용하실 때는 반드시 출처를 밝혀 주십시오.
가능하면 조사 기간, 방법, 표본크기 등 개요까지 함께 표시하실 것을 권장합니다.

·
저희는 소수점 아래 수치를 제시하지 않는 것을 원칙으로 하고 있으니,
인용하실 때도 그에 따라 주실 것을 당부합니다.

—
한국갤럽 조사에 관심 가져주셔서 고맙습니다.

- 매주 새로운 조사 결과를 전합니다: [이메일 뉴스레터 구독 신청](#) | [카카오톡채널 추가](#)
- 문의: 전화 02-3702-2100(대표)/2571/2621/2622 또는 [홈페이지 Q&A](#)
- 주소: (본관) 03167 서울시 종로구 사직로 70, (신관) 03042 서울시 종로구 자하문로 70

—
이 문서에는 네이버 나눔글꼴과 한글과컴퓨터 함초롬체를 썼습니다.