

# 한국갤럽 데일리 오피니언

---

제488호 2022년 3월 4주

대통령 직무 수행 평가 | 정당 지지도 |

[윤석열 대통령 당선인 향후 5년 직무 수행 전망](#) | [청와대 집무실 이전](#) | [이명박 전 대통령 사면](#) |

[코로나19 정부 대응 평가, 긍·부정 평가 이유](#)

## 조사 개요

- 조사기간: 2022년 3월 22~24일
- 표본추출: 무선전화 RDD 표본 프레임에서 무작위 추출(유선전화 RDD 10% 포함)
- 응답방식: 전화조사원 인터뷰
- 조사대상: 전국 만 18세 이상 1,000명
- 표본오차:  $\pm 3.1\%$ 포인트(95% 신뢰수준) - [주요 지표 표준오차·신뢰구간·상대표준오차 제시](#)
- 응답률: 13.5%(총 통화 7,412명 중 1,000명 응답 완료)
- 의뢰처: 한국갤럽 자체 조사

갤럽리포트 G20220325

한국갤럽 데일리 오피니언 독자 여러분, 안녕하세요?

1974년 문을 연 저희 연구소가 지금까지 얻은 명성은  
조사에 협조해주시고 관심 있게 봐 주신 분들 덕분입니다.

그에 보답하는 마음에서 1970년대부터 자체 조사 결과로 단행본을  
펴냈고, 1990년대에는 조사 전문 데이터베이스를 구축했습니다.  
2012년부터는 자체 조사를 정례화해 매주 새로운 결과를 공개하여  
누구나 무료로 활용할 수 있도록 했습니다.

여론조사의 홍수 속에 '정확한 자' 하나를 제공하고자 시작한  
저희 노력이 여론의 흐름을 읽으시는 데 도움되기를 바랍니다.  
한국갤럽에 몸 담고 있는 한 사람, 한 사람은 공정하고 신뢰받는  
조사회사로서 사명을 다하기 위해 계속 노력하겠습니다.

### 한국갤럽 데일리 오피니언은

조사원이 직접 묻고 응답 받는 인터뷰 방식으로 진행합니다.

전국 유권자 대표성을 최대한 확보하고자 무작위발생(RDD: Random Digit Dialing)한 무선전화 번호를 기본 표본추출틀로 합니다.  
단, 무선전화만으로는 접근하기 어려운 여성, 고연령대 일부는 무작위발생한 유선전화 조사로 보완합니다(반영 비율 10% 이내).

### 여론조사 바로보기

자주 물으시는 질문과 답글, 여론조사에 대한 이해를 돕는 한국갤럽 홈페이지 게시물 링크입니다. 클릭하면 연결됩니다.

→ [데일리 오피니언 표본설계: 모집단 정의부터 모수추정까지](#)

→ [전화조사 골백, 폭넓은 여론 수렴을 위한 필수 절차입니다: 콜 차수별 응답자 프로파일·정치적 성향 분석](#)

→ [정치 고관심층 위주 조사는 전체 여론을 왜곡합니다: 정치 관심도와 여론조사](#)

→ [알고 보면 들쭉날쭉하지 않습니다: 차기 정치지도자 선호도 질문 방식과 조사방법 간 차이](#)

→ [유·무선전화 표본 혼합 비율에 따른 여론조사 결과 차이](#)

→ [무선전화 RDD, 가상번호, 알뜰폰: 선거여론조사 관점에서 알뜰폰 가입자와 비가입자 간 성향 차이 분석](#)

→ [조사방법이 다르면 결과도 다릅니다: 같은 시기 상반된 조사 결과가 나오는 이유](#)

→ [표본오차보다 훨씬 작은 변동에 의미를 부여하는 행위는 해석이 아니라 허구\(虛構\)입니다](#)

→ [여론조사 결과는 옳고 그름의 잣대가 아니라, 다양한 의견의 중간점이 어디쯤인지 가능하는 이정표 역할을 할 뿐입니다](#)

→ [평소 정당 지지도는 현시점 유권자의 정당에 대한 태도로, 선거 결과에 대한 예측이 아닙니다](#)

→ [오보\(誤報\)에 가까울 만큼 여론조사에 대한 무지\(無知\)를 드러낸 기사가 많습니다: 부끄러운 여론조사 보도](#)

→ [여론조사는 정치 도구가 아니라 확률과 통계에 기반한 과학적 절차입니다: 한계와 오해](#)

→ [한국갤럽 유무선RDD 전화조사, 선거여론조사 관련 학술 논문 다운로드](#)

→ [여론조사의 이해와 활용에 관한 다양한 시각을 담은 기사/칼럼/인터뷰](#)

→ [한국갤럽 데일리 오피니언의 시작: 사회적 책임과 중립\(中立\)](#)

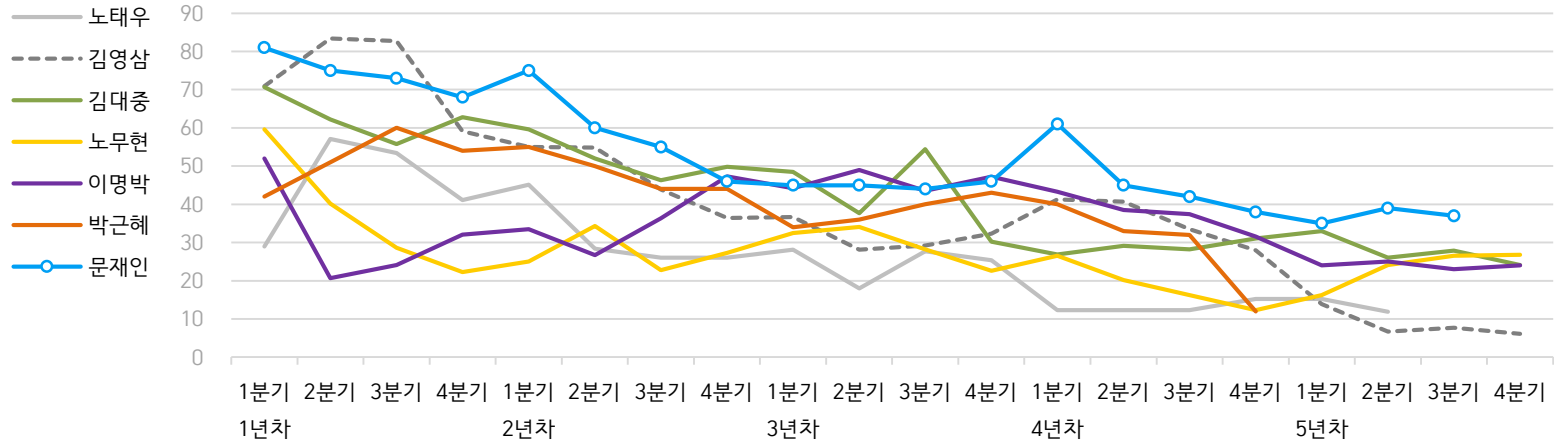
→ [The Gallup Legacy at 120 Years: 갤럽 인터내셔널 설립자 조지 갤럽 박사 탄생 120주년을 맞아](#)

# 한국갤럽 역대 대통령 직무 수행 평가 1988-2022

1988~2011년은 분기 내 여러 조사 결과의 중위수 기준, 2012년 이후는 한국갤럽 데일리 오피니언 매주 조사 분기별 통합 결과, '잘하고 있다' → 긍정, '잘못하고 있다' → 부정 평가 비율

질문) 귀하는 ○○○ 대통령이 대통령으로서의 직무를 잘 수행하고 있다고 보십니까, 아니면 잘못 수행하고 있다고 보십니까? (긍정/부정을 답하지 않은 경우 재질문)  
 굳이 말씀하신다면, '잘하고 있다'와 '잘못하고 있다' 중 어느 쪽입니까?

## ● 역대 대통령 직무 수행 긍정률 (%)



## ● 역대 대통령 직무 수행 평가 (%)

대통령	재임연차	1년차				2년차				3년차				4년차				5년차				
		분기	1분기	2분기	3분기	4분기	1분기	2분기	3분기	4분기	1분기	2분기	3분기	4분기	1분기	2분기	3분기	4분기	1분기	2분기	3분기	4분기
13대 노태우 (1988~1993)	긍정	29	57	53	41	45	28	26	-	28	18	28	25	12	-	-	15	-	12	-	-	-
	부정	46	16	25	27	25	41	45	-	40	62	55	54	40	-	-	41	-	56	-	-	-
14대 김영삼 (1993~1998)	긍정	71	83	83	59	55	55	44	36	37	28	29	32	41	41	34	28	14	7	8	6	
	부정	7	4	6	18	24	21	25	33	34	41	45	39	33	37	40	47	65	74	78	74	
15대 김대중 (1998~2003)	긍정	71	62	56	63	60	52	46	50	49	38	54	30	27	29	28	31	33	26	28	24	
	부정	7	11	17	14	16	22	29	24	20	26	18	51	55	52	49	49	41	53	52	56	
16대 노무현 (2003~2008)	긍정	60	40	29	22	25	34	23	27	33	34	28	23	27	20	16	12	16	24	27	27	
	부정	19	41	53	62	57	46	60	57	55	53	61	67	63	70	74	79	78	66	64	62	
17대 이명박 (2008~2013)	긍정	52	21	24	32	34	27	36	47	44	49	44	47	43	39	37	32	25	25	23	24	
	부정	29	69	65	55	55	55	55	45	45	41	43	41	49	54	55	60	62	58	59	63	
18대 박근혜 (2013~2017)	긍정	42	51	60	54	55	50	44	44	34	36	40	43	40	33	32	12					
	부정	23	23	21	33	34	39	46	45	56	54	51	46	49	53	55	80					
19대 문재인 (2017~2022)	긍정	81	75	73	68	75	60	55	46	45	45	44	46	61	45	42	38	35	39	37		
	부정	11	17	19	23	15	30	36	44	45	46	48	46	30	45	48	53	56	53	56		

- 역대 대통령 평가에는 모두 동일 질문 방식 적용(2점 척도, 재질문 1회). 한국갤럽 데일리 오피니언 [www.gallup.co.kr](http://www.gallup.co.kr)

- 박근혜 대통령 4년차 4분기 직무 긍정률: 2016년 10월 4주간 평균 24% → 11~12월 6주간 평균 5%. 2017년 3월 10일 탄핵

- 문재인 대통령은 2017년 5월 10일 취임. 1년차 1분기는 그해 6월 평균. 2분기 7~9월, 3분기 10~12월, 4분기는 이듬해(1~3월) 평균

## 주간 응답자 특성표

주요 분석 단위별 표본오차(95% 신뢰수준 기준)와 지역/성/지지정당/직업/생활수준/성향과 연령 분포 구성입니다. 2022년 2월 행정안전부 주민등록인구 기준 8개 권역/성/연령별 셀 가중 결과

- 질문** - 귀하는 어느 시도에 살고 계십니까? 주소지 기준으로 말씀해 주십시오. (저희가 전화번호를 무작위 추출해 지역을 알지 못합니다.)
- 실례지만, 귀하의 연세는 올해 만으로 어떻게 되십니까?
  - 귀하의 직업은 무엇입니까?
  - 우리 국민들의 생활수준을 상, 중상, 중, 중하, 하의 다섯 단계로 나눈다면 귀책 생활수준은 어디에 속한다고 생각하십니까?
  - 귀하 본인의 정치적 성향은 다음 중 어디에 해당한다고 생각하십니까? (보기 제시) 매우 보수적 / 약간 보수적 / 중도적 / 약간 진보적 / 매우 진보적

응답자 특성표 2022년 3월 4주 (22~24일)	조사완료		가중값 적용 기준		가중값 배율 (B/A)	표본오차 95% 신뢰수준
	사례수 (명) (A)	비율	사례수 (명) (B)	비율		
전체	1,000	100%	1,000	100%	1.00	±3.1%P
지역별						
서울	191	19%	189	19%	0.99	±7.1%P
인천/경기	315	32%	316	32%	1.00	±5.5%P
강원	29	3%	30	3%	1.03	±18.2%P
대전/세종/충청	107	11%	106	11%	0.99	±9.5%P
광주/전라	98	10%	98	10%	1.00	±9.9%P
대구/경북	98	10%	98	10%	1.00	±9.9%P
부산/울산/경남	150	15%	151	15%	1.01	±8.0%P
제주	12	1%	13	1%	1.08	±28.3%P
성별						
남성	497	50%	496	50%	1.00	±4.4%P
여성	503	50%	504	50%	1.00	±4.4%P
연령별						
18~29세	155	16%	172	17%	1.11	±7.9%P
30대	149	15%	151	15%	1.01	±8.0%P
40대	182	18%	185	18%	1.02	±7.3%P
50대	210	21%	195	20%	0.93	±6.8%P
60대	178	18%	164	16%	0.92	±7.3%P
70대 이상	126	13%	133	13%	1.06	±8.7%P

- 표본오차는 조사완료 사례수 기준. 한국갤럽 데일리 오피니언 제488호
- 가중값 적용 기준 사례수는 2022년 2월 행안부 주민등록인구 지역/성/연령비를 따름

응답자 특성표 2022년 3월 4주 (22~24일)	조사완료 사례수 (명)	주민등록인구 기준 가중값 적용 결과						
		가중적용 사례수	연령 분포					
			18~29세	30대	40대	50대	60대	70대+
전체	1,000	1,000	17%	15%	19%	20%	16%	13%
지역별								
서울	191	189	19%	17%	18%	18%	16%	13%
인천/경기	315	316	18%	16%	20%	20%	15%	11%
강원	29	30	-	-	-	-	-	-
대전/세종/충청	107	106	17%	15%	19%	19%	17%	14%
광주/전라	98	98	16%	12%	17%	20%	17%	17%
대구/경북	98	98	16%	13%	17%	20%	18%	16%
부산/울산/경남	150	151	16%	14%	18%	20%	18%	14%
제주	12	13	-	-	-	-	-	-
성별								
남성	497	496	18%	16%	19%	20%	16%	11%
여성	503	504	16%	15%	18%	19%	17%	16%
주요 지지 정당별								
국민의당	40	39	19%	18%	27%	12%	12%	14%
국민의힘	377	379	18%	13%	11%	16%	22%	20%
더불어민주당	371	366	12%	17%	25%	24%	14%	8%
정의당	48	46	15%	13%	19%	36%	15%	2%
무당(無黨)층	160	166	26%	17%	19%	14%	11%	12%
직업별								
농/임/어업	34	32	-	-	-	-	-	-
자영업	164	160	3%	9%	26%	31%	25%	5%
기능노무/서비스	105	101	11%	14%	15%	27%	25%	9%
사무/관리	348	352	14%	31%	26%	20%	7%	2%
전업주부	194	191	1%	6%	16%	18%	25%	34%
학생	75	84	100%					
무직/은퇴/기타	80	80	23%	3%	5%	6%	19%	44%
생활 수준별								
상/중상	201	197	21%	15%	23%	24%	12%	6%
중	478	480	19%	17%	21%	18%	15%	11%
중하	187	189	16%	17%	18%	20%	13%	16%
하	125	124	5%	6%	6%	20%	35%	27%
성향별								
보수	303	307	19%	14%	14%	19%	15%	18%
중도	364	359	17%	17%	20%	22%	17%	6%
진보	228	223	15%	18%	23%	21%	17%	6%
모름/응답거절	105	111	15%	5%	17%	9%	15%	38%
평소 정치에 관심이								
많이 있다	274	266	10%	13%	17%	25%	20%	16%
약간 있다	502	505	17%	14%	20%	20%	16%	13%
별로 없다	182	183	24%	22%	18%	15%	12%	9%
전혀 없다/모름	42	46	30%	12%	14%	6%	15%	24%

- 40사례 미만은 수치 제시하지 않음. 한국갤럽 데일리 오피니언 제488호 www.gallup.co.kr

## 조사완료 응답자 특성표

2022년 3월 4주 (22~24일)		조사완료 사례수 (명)			가중적용 기준 사례수 (명)		
		계	남성	여성	계	남성	여성
전국	합계	1,000	497	503	1,000	496	504
	18~29세	155	78	77	172	90	82
	30대	149	83	66	151	78	73
	40대	182	96	86	185	94	91
	50대	210	103	107	195	99	97
	60대	178	82	96	164	80	83
	70대 이상	126	55	71	133	55	78
	서울	소계	191	93	98	189	91
	18~29세	42	20	22	36	17	19
	30대	36	19	17	32	16	16
	40대	26	14	12	34	17	17
	50대	35	17	18	34	17	17
	60대	30	13	17	29	14	15
	70대 이상	22	10	12	24	10	13
인천/경기	소계	315	160	155	316	158	158
	18~29세	57	30	27	57	30	27
	30대	52	28	24	52	27	25
	40대	61	34	27	63	32	31
	50대	68	32	36	63	32	31
	60대	50	23	27	47	24	24
	70대 이상	27	13	14	34	14	20
강원	소계	29	15	14	30	15	15
	18~29세	1	1		5	3	2
	30대	2	1	1	4	2	2
	40대	5	3	2	5	3	2
	50대	8	4	4	6	3	3
	60대	8	4	4	6	3	3
	70대 이상	5	2	3	5	2	3
대전/세종/충청	소계	107	54	53	106	54	53
	18~29세	15	7	8	18	10	8
	30대	15	8	7	16	8	7
	40대	21	12	9	20	10	10
	50대	24	12	12	20	11	10
	60대	20	9	11	18	9	9
70대 이상	12	6	6	15	6	9	

(오른쪽 표로 이어짐)

(왼쪽 표에서 이어짐)		조사완료 사례수 (명)			가중적용 기준 사례수 (명)		
		계	남성	여성	계	남성	여성
광주/전라	소계	98	48	50	98	49	49
	18~29세	11	6	5	16	9	7
	30대	11	6	5	12	6	6
	40대	19	10	9	17	9	8
	50대	21	11	10	19	10	9
	60대	17	8	9	17	8	8
	70대 이상	19	7	12	17	7	10
	대구/경북	소계	98	49	49	98	48
	18~29세	12	7	5	15	8	7
	30대	11	7	4	13	7	6
	40대	17	9	8	17	9	8
	50대	21	10	11	20	10	10
	60대	20	10	10	18	9	9
	70대 이상	17	6	11	15	6	9
부산/울산/경남	소계	150	73	77	151	75	76
	18~29세	15	6	9	24	13	11
	30대	22	14	8	21	11	10
	40대	30	13	17	27	14	13
	50대	31	16	15	30	15	15
	60대	31	14	17	27	13	14
	70대 이상	21	10	11	21	9	13
제주	소계	12	5	7	13	6	6
	18~29세	2	1	1	2	1	1
	30대				2	1	1
	40대	3	1	2	3	1	1
	50대	2	1	1	3	1	1
	60대	2	1	1	2	1	1
	70대 이상	3	1	2	2	1	1

2021년 12월 15일부터 중앙선거여론조사심의위원회 선거여론조사기준 개정안에 따라 지역(8개 권역)/성/연령별 조사완료 사례수와 가중값 적용 기준 사례수(구. 목표할당 사례수)를 함께 제시합니다. 각 사례수 합계나 소계는 최대 ±2까지 차이가 날 수 있습니다. 1,000명을 권역(8)\*성(2)\*연령대(6)=96개 셀별 할당 시 소수점 아래 반올림이 발생하기 때문입니다. 이는 조사 결과 해석에는 어떤 영향도 주지 않는 자연스럽고 불가피한 현상입니다. 가중값 적용 기준 사례수는 2022년 2월 말 행안부 주민등록인구 기반입니다.

한국갤럽 데일리 오피니언은

유·무선전화 RDD 번호를 단순확률추출해 조사하고

전국 유권자를 대표할 수 있도록 지역, 성, 연령대 등 세부 특성 층별로

사후층화 가중을 적용하여 모집단 특성인 모수를 추정합니다.

→ [데일리 오피니언 표본설계: 모집단 정의부터 모수추정까지](#)

주요 조사 결과(대통령 직무 수행 평가, 정당 지지도)에 대한

모수 추정치의 신뢰 범위와 정도를 나타내는 95% 신뢰구간과 상대표준오차를

고려하여 해석하시길 바랍니다.

### 95% 신뢰구간

모수가 이 구간 안에 있을 확률이 95%라는 의미입니다.

이 구간 안에서의 수치 변동은 실제 변화인지 오차인지 단정할 수 없습니다.

### 상대표준오차

통계 신뢰성 지표로, 수치가 작을수록 더 신뢰할 수 있습니다.

(참고) 캐나다 통계청 표본조사 상대표준오차 기준

- 0.0 ~ 4.9%: 매우 우수(Excellent)

- 5.0 ~ 9.9%: 우수(Very Good)

- 10.0 ~ 14.9%: 좋음(Good)

- 15.0 ~ 24.9%: 허용 가능(Acceptable)

- 25.0 ~ 34.9%: 주의사항과 함께 사용 가능(Use with caution)

- 35.0% 이상: 공표 시 신뢰 불가(Too unreliable to publish)

출처: Butcher, B. & Elliot, D. (1986)

<표본오차 매뉴얼: A sampling errors manual>(통계청 표본관리과 역). p.8.

### ● 대통령 직무 수행 평가 표준오차, 신뢰구간, 상대표준오차

2022년 3월 4주 (22~24일)	조사완료 사례수 (명)	대통령 직무 수행 평가	추정치	표준 오차	95% 신뢰구간		상대 표준오차
					하한	상한	
전체	1,000	잘하고 있다 잘못하고 있다	44% 51%	1.5% 1.6%	41% 48%	47% 54%	3.5% 3.1%
지역별 서울	191	잘하고 있다 잘못하고 있다	39% 58%	3.4% 3.6%	33% 51%	46% 65%	8.7% 6.1%
인천/경기	315	잘하고 있다 잘못하고 있다	44% 52%	2.8% 2.8%	39% 47%	50% 57%	6.2% 5.4%
강원	29	잘하고 있다 잘못하고 있다		11.3% 11.3%			26.5% 19.7%
대전/세종/충청	107	잘하고 있다 잘못하고 있다	41% 48%	4.7% 4.9%	32% 39%	51% 58%	11.5% 10.1%
광주/전라	98	잘하고 있다 잘못하고 있다	73% 17%	4.5% 4.1%	63% 11%	81% 27%	6.1% 23.6%
대구/경북	98	잘하고 있다 잘못하고 있다	26% 69%	4.4% 4.7%	18% 59%	36% 77%	16.9% 6.8%
부산/울산/경남	150	잘하고 있다 잘못하고 있다	45% 50%	4.2% 4.3%	37% 42%	53% 58%	9.4% 8.5%
제주	12	잘하고 있다 잘못하고 있다		14.8% 15.1%			47.7% 24.8%
성별 남성	497	잘하고 있다 잘못하고 있다	44% 52%	2.2% 2.2%	40% 47%	49% 56%	4.9% 4.3%
여성	503	잘하고 있다 잘못하고 있다	43% 50%	2.2% 2.2%	39% 46%	48% 55%	5.0% 4.4%
연령별 18~29세	155	잘하고 있다 잘못하고 있다	35% 56%	4.0% 4.1%	27% 48%	43% 63%	11.6% 7.3%
30대	149	잘하고 있다 잘못하고 있다	48% 46%	4.2% 4.1%	40% 38%	56% 54%	8.6% 8.9%
40대	182	잘하고 있다 잘못하고 있다	55% 41%	3.7% 3.7%	48% 34%	62% 48%	6.7% 9.1%
50대	210	잘하고 있다 잘못하고 있다	53% 44%	3.4% 3.4%	47% 38%	60% 51%	6.3% 7.6%
60대	178	잘하고 있다 잘못하고 있다	35% 63%	3.4% 3.4%	29% 56%	42% 70%	9.7% 5.4%
70대 이상	126	잘하고 있다 잘못하고 있다	32% 59%	3.8% 4.2%	25% 50%	40% 67%	11.8% 7.1%

- 50사례 미만은 추정치 제시하지 않음. 한국갤럽 데일리 오피니언 제488호 www.gallup.co.kr

● 주요 정당 지지도 표준오차, 신뢰구간, 상대표준오차 (1/2)

2022년 3월 4주 (22~24일)	조사완료 사례수 (명)	지지 정당	추정치	표준 오차	95% 신뢰구간		상대 표준오차
					하한	상한	
전체	1,000	국민의당	4%	0.6%	3%	5%	15.7%
		국민의힘	38%	1.5%	35%	41%	3.9%
		더불어민주당	37%	1.5%	34%	39%	4.0%
		정의당	5%	0.7%	4%	6%	14.0%
		무당층(無黨)층	17%	1.2%	14%	19%	7.3%
지역별 서울	191	국민의당	3%	1.3%	1%	7%	40.2%
		국민의힘	41%	3.4%	34%	47%	8.2%
		더불어민주당	33%	3.4%	27%	40%	10.0%
		정의당	6%	1.7%	3%	10%	28.3%
		무당층	16%	2.6%	12%	22%	16.2%
인천/경기	315	국민의당	4%	1.1%	3%	7%	26.2%
		국민의힘	37%	2.6%	32%	42%	7.2%
		더불어민주당	37%	2.7%	32%	43%	7.2%
		정의당	4%	1.1%	2%	7%	27.2%
		무당층	18%	2.2%	14%	22%	12.5%
강원	29	국민의당		2.6%			101.5%
		국민의힘		11.1%			23.5%
		더불어민주당		11.3%			32.1%
		정의당		4.0%			100.2%
		무당층		8.3%			76.9%
대전/세종/충청	107	국민의당	4%	2.2%	2%	11%	50.6%
		국민의힘	39%	4.7%	30%	48%	12.0%
		더불어민주당	34%	4.1%	27%	43%	12.1%
		정의당	4%	1.9%	2%	10%	42.7%
		무당층	18%	3.8%	12%	27%	20.9%
광주/전라	98	국민의당					
		국민의힘	10%	3.1%	5%	18%	32.1%
		더불어민주당	69%	4.6%	59%	77%	6.7%
		정의당	9%	2.9%	4%	16%	32.8%
		무당층	12%	3.4%	7%	20%	28.6%
대구/경북	98	국민의당	6%	2.4%	3%	13%	40.4%
		국민의힘	58%	5.1%	48%	68%	8.7%
		더불어민주당	18%	4.1%	11%	27%	22.8%
		정의당	3%	1.5%	1%	8%	50.0%
		무당층	15%	3.8%	9%	24%	25.6%
부산/울산/경남	150	국민의당	5%	1.6%	2%	9%	34.5%
		국민의힘	41%	3.7%	34%	48%	9.2%
		더불어민주당	32%	3.7%	26%	40%	11.5%
		정의당	3%	1.3%	1%	7%	48.1%
		무당층	19%	3.3%	13%	26%	17.5%
제주	12	국민의당		5.7%			105.9%
		국민의힘		13.8%			47.3%
		더불어민주당		16.1%			44.8%
		정의당		8.1%			99.3%
		무당층		14.7%			69.2%

- 50사례 미만은 추정치 제시하지 않음. 한국갤럽 데일리 오피니언 제488호 www.gallup.co.kr

● 주요 정당 지지도 표준오차, 신뢰구간, 상대표준오차 (2/2)

2022년 3월 4주 (22~24일)	조사완료 사례수 (명)	지지 정당	추정치	표준 오차	95% 신뢰구간		상대 표준오차
					하한	상한	
성별 남성	497	국민의당	4%	0.8%	2%	6%	22.8%
		국민의힘	40%	2.1%	36%	44%	5.3%
		더불어민주당	34%	2.0%	31%	39%	5.9%
		정의당	5%	0.9%	3%	7%	19.4%
		무당층	17%	1.7%	13%	20%	10.5%
여성	503	국민의당	4%	0.9%	3%	6%	21.7%
		국민의힘	36%	2.0%	32%	40%	5.7%
		더불어민주당	39%	2.1%	35%	43%	5.5%
		정의당	5%	1.0%	3%	7%	20.3%
		무당층	17%	1.7%	13%	20%	10.3%
연령별 18~29세	155	국민의당	4%	1.6%	2%	9%	37.6%
		국민의힘	40%	3.7%	33%	48%	9.2%
		더불어민주당	26%	3.4%	20%	33%	13.0%
		정의당	4%	1.5%	2%	8%	37.7%
		무당층	25%	3.8%	18%	33%	15.0%
30대	149	국민의당	5%	1.7%	2%	9%	37.6%
		국민의힘	32%	3.9%	25%	40%	12.2%
		더불어민주당	40%	4.3%	32%	49%	10.7%
		정의당	4%	1.6%	2%	9%	40.2%
		무당층	19%	3.2%	14%	26%	16.8%
40대	182	국민의당	6%	1.6%	3%	10%	29.2%
		국민의힘	22%	3.2%	16%	29%	14.7%
		더불어민주당	50%	3.8%	43%	57%	7.6%
		정의당	5%	1.5%	3%	9%	31.7%
		무당층	17%	2.9%	12%	24%	16.5%
50대	210	국민의당	2%	1.0%	1%	6%	44.8%
		국민의힘	32%	3.2%	26%	38%	10.0%
		더불어민주당	45%	3.4%	38%	51%	7.5%
		정의당	9%	1.9%	5%	13%	22.6%
		무당층	12%	2.2%	8%	17%	18.3%
60대	178	국민의당	3%	1.2%	1%	6%	43.1%
		국민의힘	52%	3.5%	45%	58%	6.8%
		더불어민주당	31%	3.2%	25%	37%	10.5%
		정의당	4%	1.6%	2%	9%	37.2%
		무당층	11%	2.4%	7%	17%	21.9%
70대 이상	126	국민의당	4%	1.8%	2%	10%	46.0%
		국민의힘	57%	4.1%	49%	65%	7.2%
		더불어민주당	23%	3.1%	18%	30%	13.4%
		정의당	1%	0.8%	0%	5%	100.0%
		무당층	15%	3.2%	10%	23%	21.4%

- 한국갤럽 데일리 오피니언 제488호 www.gallup.co.kr

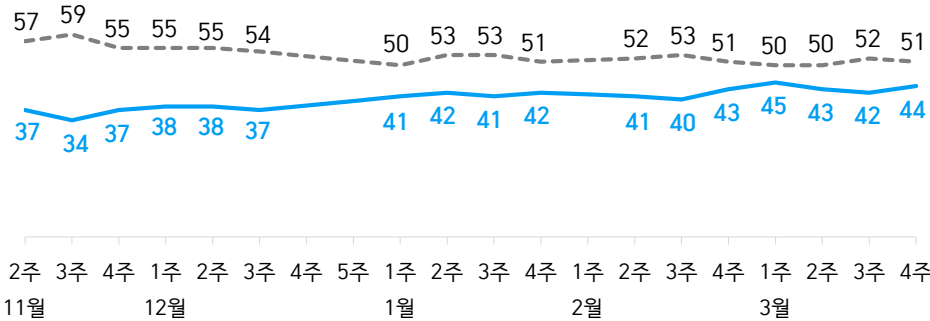
# 대통령 직무 수행 평가, 정당 지지도 - 최근 20주 지표 추이

매주 화~목 조사 | 무선전화 RDD 조사(유선전화 RDD 보완) | 매주 유효표본 약 1,000명 | 표본오차 ±3.1%포인트(95% 신뢰수준) | 최근 20주 평균 응답률 15%

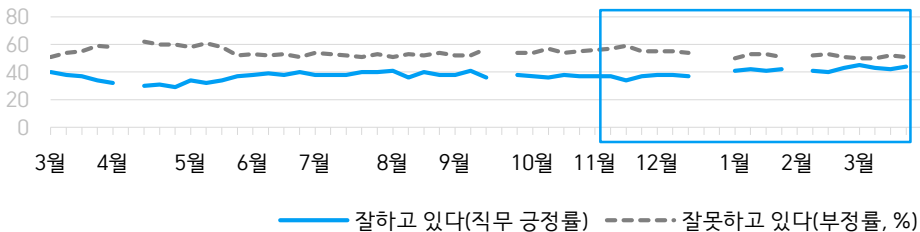
**질문)** 귀하는 문재인 대통령이 대통령으로서의 직무를 잘 수행하고 있다고 보십니까, 아니면 잘못 수행하고 있다고 보십니까? (긍정/부정을 답하지 않은 경우 재질문) 굳이 말씀하신다면, '잘하고 있다'와 '잘못하고 있다' 중 어느 쪽입니까?

## ● 대통령 직무 수행 평가 - 최근 20주

— 잘하고 있다(직무 긍정률)    - - - 잘못하고 있다(부정률, %)



## ● 대통령 직무 수행 평가 - 2021/2022년

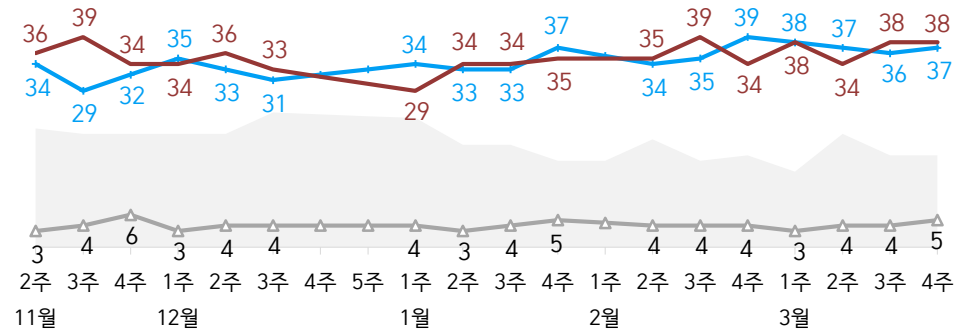


- 2021년 4월 2주(재보궐선거), 9월 4주(추석), 12월 4~5주(연말), 2022년 2월 1주(설) 조사 씬  
- 매주 전국 성인 약 1,000명 전화조사. 한국갤럽 데일리 오피니언 제488호 www.gallup.co.kr

**질문)** 귀하는 다음 중 어느 정당 또는 단체를 지지하십니까? 보기를 순환하여 불러드리겠습니다. ('모름/없음'인 경우 재질문) 그럼, 본인 성향은 어느 정당/단체에 조금이라도 더 가깝습니까?  
- 원내 2인 이상 정당 기준 보기 제시

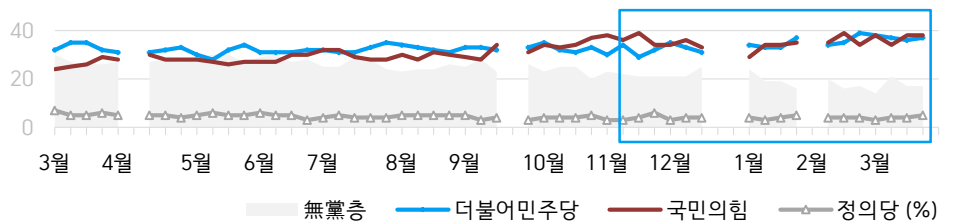
## ● 정당 지지도 - 최근 20주

— 無黨층    — 더불어민주당    — 국민의힘    — 정의당 (%)



- 국민의힘 4%, 그 외 정당/단체 0.4%

## ● 주요 정당 지지도 - 2021/2022년



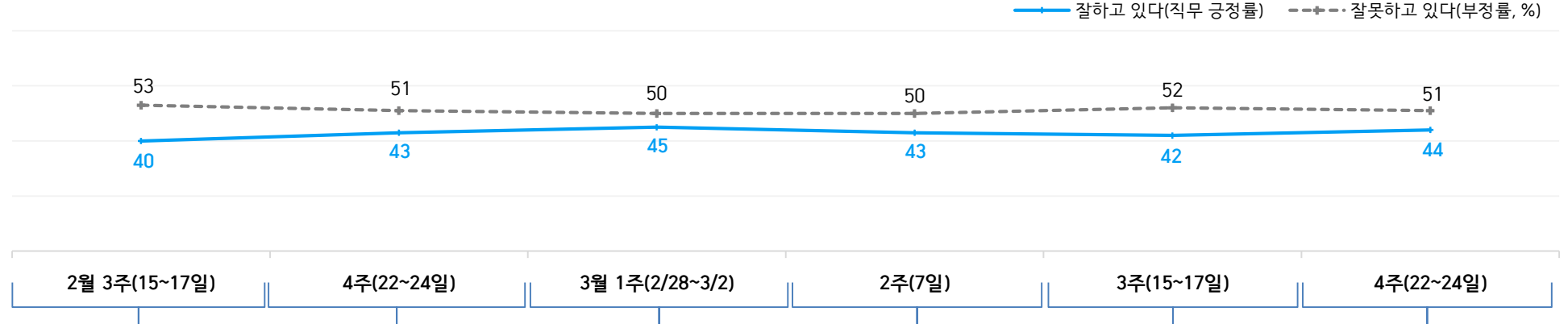
- 무당(無黨)층='현재 지지하는 정당 없음/모름/응답거절'  
- 2021년 4월 2주(재보궐선거), 9월 4주(추석), 12월 4~5주(연말), 2022년 2월 1주(설) 조사 씬  
- 매주 전국 성인 약 1,000명 전화조사. 한국갤럽 데일리 오피니언 제488호 www.gallup.co.kr



# 최근 6주간 대통령 직무 수행 평가와 주요 정치 이슈

질문) 귀하는 문재인 대통령이 대통령으로서의 직무를 잘 수행하고 있다고 보십니까, 혹은 잘못 수행하고 있다고 보십니까?  
(긍정/부정을 답하지 않은 경우 재질문) 굳이 말씀하신다면, '잘하고 있다'와 '잘못하고 있다' 중 어느 쪽입니까?

## ● 대통령 직무 수행 평가 - 최근 6주



2월 3주(15~17일)	4주(22~24일)	3월 1주(2/28~3/2)	2주(7일)	3주(15~17일)	4주(22~24일)
13   안철수 '여론조사로 후보 단일화' 제안, 국민의힘 거부 14   제20대 대선 후보 14명 등록 15   공식 선거운동 시작 - 안철수 유세차량 사망 사고, 선거운동 전면 중단 16   일일 확진자 첫 9만 명대 18   일일 확진자 첫 10만 명대 19   여당, 코로나 피해 지원 - 추경안 심야 단독 처리 - 영업시간 밤 9시 → 10시 / 방역패스 연장(~3/13) / 출입명부 의무화 잠정 중단 * 러시아-우크라이나 위기 완화	20   안철수, 단일화 결렬 선언 - 베이징 동계올림픽 폐회 21   누적 확진자 2백만 명 돌파 - 16.9조 추경안 국회 본회의 통과 - 선관위 주관 첫 법정 TV토론 23   일일 확진자 17만 명대 - 재외국민 투표 시작 - 故 김문기 유족 국회 기자회견 24   민주당, 대통령4년중임·결선투표 - 다당제 등 '국민통합을 위한 정치개혁안' 제안 - 러시아 침공 개시, 우크라이나 계엄령 선포 25   文, '향후 60년 원전 주력 활용, 신한울 1·2호기, 신고리 5·6호기 단계적 정상 가동' - 선관위 주관 2차 TV토론 * 최고 10% 금리 청년희망적금, 가입 희망자 200만 명 육박 * 선관위, 대선 선거공보물 발송 * 국민의힘·국민의당, 단일화 관련 진실 공방	26   윤석열 유사시 일본군 개입, 이재명 우크라이나 발언 논란 27   尹, 단일화 관련 기자회견 / 결렬 책임 공방 - 여당, 정치개혁안 당론 채택 28   文, 러시아 제재 동참 - 투표용지 인쇄 1   QR인증·방역패스 중단, 격리 기준 완화 2   김동연 후보 사퇴, 이재명 단일화 - 선관위 주관 3차 TV토론 - 공표 가능 선거여론조사 마지막 날 3   안철수 후보 사퇴, 윤석열 단일화 * 국제사회, 러시아 SWIFT 배제 / 러시아-우크라이나 교전 격화 * 이정재·정호연 미 SAG 주연상	5   안철수, 윤석열 유세 첫 합류 - 사전투표율 36.9% / 확진자 투표 혼선·마감 지연 6   선관위, '관리 미흡' 사과 - 文, 산불피해 지역 방문 7   송영길, 유세 중 피습 9   제20대 대통령선거 투표율 77.1% 10   윤석열 48.6%, 이재명 47.8% - 역대 최소(25만) 표차 당선 - 홍준표, 대구시장 출마 의사 * 일일 확진자 20만 명대 * 경북·강원 산불 재난사태 선포 * 러시아-우크라이나 교전 장기화 / 한국, 러시아 비우호국 포함 * 일부 커뮤니티 '1번남·2번남' 논쟁	13   윤석열, 대통령직 인수위원장 안철수·부위원장 권영세·기획위원장 원희룡 등 인선 발표 14   민주당 비대위, 윤호중·박지현 공동위원장 인선 16   김세환 선관위 사무총장 사퇴 - 삼성 주총 'GOS' 논란 공식 사과 17   일일 확진자 60만 명대 * MB 사면, 대통령 집무실 이전 공방 * 유럽 등 스텔스 오미크론 확산 * 일본 후쿠시마 강진 * 러시아-우크라이나 협상 진행	20   尹, 집무실 용산 이전 기자회견 21   文, '안보 공백, 일정 무리' 표명 - 총리, '이전 TF, 속도조절' 제안 22   尹, 손실보상 2차 추경 공식화 23   1주택자 보유세 전년 수준 유지, 60세+ 중부세 납부유예 - 금융위, 소상공인 대출 만기 연장 24   文, 한은 총재 후보 이창용 지명 - 北 ICBM 시험발사 / 文 NSC 주재 - 박근혜 퇴원, 대구 달성군 사저행 - 민주당 원내대표 박홍근 선출 * 누적 확진자 1천만 명 돌파, 국내 스텔스 오미크론 우세종화 * 지방선거 정당 공천 준비 * 미국, '러, 전쟁범죄' 공식화

# 대통령 직무 수행 평가

## ● 대통령 직무 수행 평가 - 최근 6개월

2021/2022년	조사완료 사례수 (명)	대통령 직무 수행 평가			
		잘하고 있다	잘못하고 있다	어느 쪽도 아니다	모름/ 응답거절
9월 4주(20~24)		추석 연휴			
9월 5주(28~30)	1,002	38%	54%	3%	6%
10월 1주(05~07)	1,000	37%	54%	4%	5%
10월 2주(12~14)	1,000	36%	57%	3%	5%
10월 3주(19~21)	1,000	38%	54%	3%	5%
10월 4주(26~28)	1,000	37%	55%	4%	3%
11월 1주(02~04)	1,000	37%	56%	3%	5%
11월 2주(09~11)	1,000	37%	57%	3%	3%
11월 3주(16~18)	1,000	34%	59%	3%	4%
11월 4주(23~25)	1,005	37%	55%	3%	4%
12월 1주(11/30~12/2)	1,000	38%	55%	4%	3%
12월 2주(07~09)	1,002	38%	55%	3%	5%
12월 3주(14~16)	1,000	37%	54%	4%	4%
12월 4주(20~24)		연말 데일리 조사 심			
12월 5주(27~31)					
1월 1주(04~06)	1,002	41%	50%	3%	6%
1월 2주(11~13)	1,001	42%	53%	2%	3%
1월 3주(18~20)	1,002	41%	53%	3%	3%
1월 4주(25~27)	1,000	42%	51%	3%	3%
2월 1주(31~04)		설 연휴			
2월 2주(08~10)	1,001	41%	52%	4%	3%
2월 3주(15~17)	1,007	40%	53%	2%	4%
2월 4주(22~24)	1,000	43%	51%	3%	3%
3월 1주(2/28~3/2)	1,002	45%	50%	2%	3%
3월 2주(07)	1,000	43%	50%	2%	4%
3월 3주(15~17)	1,004	42%	52%	3%	4%
<b>3월 4주(22~24)</b>	<b>1,000</b>	<b>44%</b>	<b>51%</b>	<b>2%</b>	<b>3%</b>

- 3월 2주는 제20대 대선 이틀 전. 한국갤럽 데일리 오피니언 제488호 www.gallup.co.kr

질문) 귀하는 문재인 대통령이 대통령으로서의 직무를 잘 수행하고 있다고 보십니까, 아니면 잘못 수행하고 있다고 보십니까? (긍정/부정을 답하지 않은 경우 재질문) 굳이 말씀하신다면, '잘하고 있다'와 '잘못하고 있다' 중 어느 쪽입니까?

2022년 3월 4주 (22~24일)	조사완료 사례수 (명)	가중적용 사례수 (명)	대통령 직무 수행 평가			
			잘하고 있다	잘못하고 있다	어느 쪽도 아니다	모름/ 응답거절
전체	1,000	1,000	44%	51%	2%	3%
지역별						
서울	191	189	39%	58%	2%	1%
인천/경기	315	316	44%	52%	1%	2%
강원	29	30	-	-	-	-
대전/세종/충청	107	106	41%	48%	5%	5%
광주/전라	98	98	73%	17%	1%	9%
대구/경북	98	98	26%	69%	1%	4%
부산/울산/경남	150	151	45%	50%	1%	4%
제주	12	13	-	-	-	-
성별						
남성	497	496	44%	52%	1%	3%
여성	503	504	43%	50%	3%	3%
연령별						
18~29세	155	170	35%	56%	1%	8%
30대	149	151	48%	46%	1%	4%
40대	182	186	55%	41%	2%	3%
50대	210	195	53%	44%	1%	1%
60대	178	164	35%	63%	1%	1%
70대 이상	126	133	32%	59%	6%	3%
주요 지지 정당별						
국민의당	40	39	19%	78%		3%
국민의힘	377	379	9%	87%	1%	2%
더불어민주당	371	366	82%	16%	1%	1%
정의당	48	46	77%	23%		
무당(無黨)층	160	166	36%	47%	6%	11%
직업별						
농/임/어업	34	32	-	-	-	-
자영업	164	160	47%	51%	1%	1%
기능노무/서비스	105	101	51%	43%	2%	3%
사무/관리	348	352	51%	44%	2%	3%
전업주부	194	191	35%	60%	3%	3%
학생	75	84	30%	59%	1%	10%
무직/은퇴/기타	80	80	32%	63%	1%	4%
생활 수준별						
상/중상	201	197	45%	54%		1%
중중하	478	480	46%	48%	2%	3%
중하	187	189	38%	56%	3%	3%
하	125	124	38%	52%	3%	8%
성향별						
보수	303	307	19%	77%	1%	3%
중도	364	359	46%	50%	2%	3%
진보	228	223	74%	25%	1%	0%
모름/응답거절	105	111	48%	34%	4%	14%
평소 정치에 관심이						
많이 있다	274	266	45%	55%	0%	
약간 있다	502	505	44%	52%	2%	2%
별로 없다	182	183	43%	50%	1%	6%
전혀 없다/모름	42	46	45%	18%	8%	29%

- 소수점 아래 반올림 때문에 백분율 합계는 ±1 차이 발생 가능하며, 이는 오류가 아님

- 40사례 미만은 수치 제시하지 않음. 한국갤럽 데일리 오피니언 제488호 www.gallup.co.kr

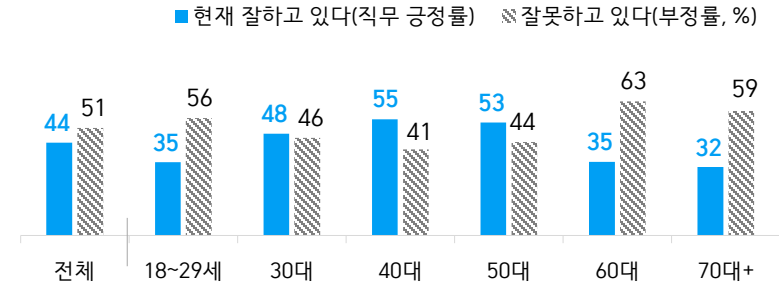
# 대통령 직무 수행 평가 이유

질문) 어떤 점에서 [잘하고/잘못하고 있다고] 생각하십니까 한 가지만 구체적으로 말씀해 주십시오.(자유응답)

대통령 직무 수행 긍정 평가 이유 2022년 3월 22~24일 (긍정 평가자 439명)		대통령 직무 수행 부정 평가 이유 3월 22~24일 (부정 평가자 509명)	
외교/국제 관계 (-6)	13%	새 정부·당선인에 비협조 (+18)	19%
코로나19 대처 (-5)	10%	부동산 정책 (-7)	16%
최선을 다함/열심히 한다 (+3)	8%	코로나19 대처 미흡 (-3)	9%
전반적으로 잘한다	6%	북한 관계 (+3)	6%
북한 관계 (+3)	6%	전반적으로 부족하다	6%
안정감/나라가 조용함 (-3)	5%	경제/민생 문제 해결 부족	5%
서민 위한 노력	4%	소통 미흡	4%
복지 확대	3%	독단적/일방적/편파적	3%
경제 정책	3%	공정하지 못함/내로남불 (-3)	3%
기본에 충실/원칙대로 함/공정함	3%	대통령 집무실 이전 반대	2%
마무리 노력 (+3)	3%	리더십 부족/무능하다 (-3)	2%
대통령 집무실 이전 반대 (+3)	3%	국론 분열/갈등	2%
주관·소신 있다	2%	외교 문제	1%
깨끗함/청렴	2%	공약 실천 미흡	1%
국민 입장을 생각한다	1%	신뢰할 수 없음/비호감	1%
개방적/합리적	1%	서민 어려움/빈부 격차 확대	1%
권위적이지 않다/소탈하다/겸소하다	1%	인사(人事) 문제 (-3)	1%
소통	1%	주관·소신 부족/여론에 휘둘림	1%
위기 대응/상황 대처	1%	원전 정책/탈원전	1%
전 정권보다 낫다	1%	여야 갈등/협치 부족	1%
공약 실천	1%	국민 생각과 동떨어짐	1%
기타	3%	일자리 문제/고용 부족	1%
모름/응답거절	19%	국고/재정 낭비	1%
		세금 인상	1%
		기타	4%
		모름/응답거절	6%

- 지난해 대비 ±3%포인트 이상 증감 항목에만 (+/-) 표시  
- 한국갤럽 데일리 오피니언 제488호 www.gallup.co.kr

## ● 대통령 직무 수행 평가: 연령별 - 2022년 3월 4주(22~24일)



- 성·연령별 대통령 직무 수행 평가, 정당 지지도는 매월 말 공개하는 월 통합 자료 참조  
- 전국 성인 1,000명 전화조사. 한국갤럽 데일리 오피니언 제488호 www.gallup.co.kr

● 정당 지지도 - 최근 6개월

2021/2022년	조사완료 사례수 (명)	현재 지지하는 정당 (정당 지지도)						열린 민주당
		국민의당	국민의힘	더불어 민주당	정의당	기타	무당층 無黨層	
9월 4주(20~24)		추석 연휴						
9월 5주(28~30)	1,002	3%	31%	33%	3%	1%	26%	3%
10월 1주(05~07)	1,000	2%	34%	35%	4%	1%	23%	2%
10월 2주(12~14)	1,000	3%	33%	32%	4%	1%	25%	2%
10월 3주(19~21)	1,000	2%	34%	31%	4%	0%	25%	3%
10월 4주(26~28)	1,000	1%	37%	33%	5%	2%	20%	2%
11월 1주(02~04)	1,000	2%	38%	30%	3%	1%	23%	3%
11월 2주(09~11)	1,000	4%	36%	34%	3%	1%	22%	2%
11월 3주(16~18)	1,000	3%	39%	29%	4%	0%	21%	3%
11월 4주(23~25)	1,005	3%	34%	32%	6%	1%	21%	3%
12월 1주(11/30~12/2)	1,000	3%	34%	35%	3%	1%	21%	3%
12월 2주(07~09)	1,002	3%	36%	33%	4%	0%	21%	3%
12월 3주(14~16)	1,000	3%	33%	31%	4%	1%	25%	2%
12월 4주(20~24)		연말 데일리 조사 씬						
12월 5주(27~31)								
1월 1주(04~06)	1,002	5%	29%	34%	4%	1%	24%	3%
1월 2주(11~13)	1,001	6%	34%	33%	3%	2%	19%	3%
1월 3주(18~20)	1,002	6%	34%	33%	4%	1%	19%	3%
1월 4주(25~27)	1,000	7%	35%	37%	5%	1%	16%	
2월 1주(31~04)		설 연휴						
2월 2주(08~10)	1,001	7%	35%	34%	4%	1%	20%	
2월 3주(15~17)	1,007	5%	39%	35%	4%	1%	16%	
2월 4주(22~24)	1,000	5%	34%	39%	4%	1%	17%	
3월 1주(2/28~3/2)	1,002	5%	38%	38%	3%	1%	14%	
3월 2주(07)	1,000	4%	34%	37%	4%	1%	21%	
3월 3주(15~17)	1,004	4%	38%	36%	4%	1%	17%	
<b>3월 4주(22~24)</b>	<b>1,000</b>	<b>4%</b>	<b>38%</b>	<b>37%</b>	<b>5%</b>	<b>0%</b>	<b>17%</b>	

- 3월 2주는 제20대 대선 이틀 전. 한국갤럽 데일리 오피니언 제488호 www.gallup.co.kr

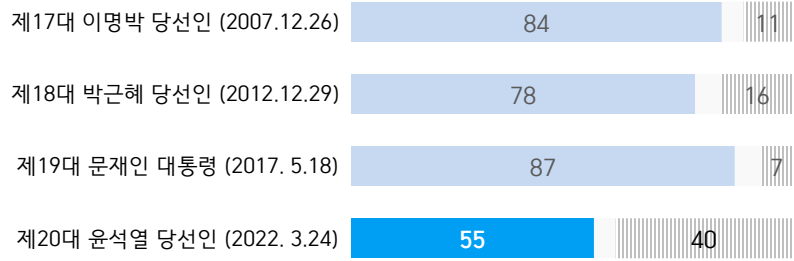
질문) 귀하는 다음 중 어느 정당을 지지하십니까? 보기를 순환하여 불러드리겠습니다.  
 ('모름/없음'인 경우 재질문) 그럼, 본인 성향은 어느 정당에 조금이라도 더 가깝습니까?  
 - 국민의당/국민의힘/더불어민주당/정의당, 그 외 정당(자유응답), 없다

2022년 3월 4주 (22~24일)	조사완료 사례수 (명)	가중적용 사례수 (명)	정당 지지도 (현재 지지하는 정당)						없음	모름 응답 거절
			국민의당	국민의힘	더불어 민주당	정의당	기타	무당층 無黨層		
전체	1,000	1,000	4%	38%	37%	5%	0%	17%	15%	2%
지역별										
서울	191	189	3%	41%	33%	6%	0%	16%	15%	1%
인천/경기	315	316	4%	37%	37%	4%	0%	18%	16%	1%
강원	29	30	-	-	-	-	-	-	-	-
대전/세종/충청	107	106	4%	39%	34%	4%		18%	15%	3%
광주/전라	98	98		10%	69%	9%	1%	12%	8%	4%
대구/경북	98	98	6%	58%	18%	3%		15%	15%	
부산/울산/경남	150	151	5%	41%	32%	3%	1%	19%	17%	2%
제주	12	13	-	-	-	-	-	-	-	-
성별										
남성	497	496	4%	40%	34%	5%	1%	17%	16%	1%
여성	503	504	4%	36%	39%	5%	0%	17%	14%	2%
연령별										
18~29세	155	170	4%	40%	26%	4%	0%	25%	21%	4%
30대	149	151	5%	32%	40%	4%	1%	19%	17%	2%
40대	182	186	6%	22%	50%	5%	1%	17%	17%	1%
50대	210	195	2%	32%	45%	9%	0%	12%	12%	
60대	178	164	3%	52%	31%	4%		11%	10%	1%
70대 이상	126	133	4%	57%	23%	1%		15%	11%	4%
직업별										
농/임/어업	34	32	-	-	-	-	-	-	-	-
자영업	164	160	0%	35%	42%	9%		13%	13%	
기능노무/서비스	105	101	4%	37%	41%	7%		11%	8%	3%
사무/관리	348	352	4%	33%	40%	5%	1%	18%	17%	1%
전업주부	194	191	7%	47%	30%	2%		14%	11%	3%
학생	75	84	5%	33%	28%	3%	1%	30%	25%	4%
무직/은퇴/기타	80	80	5%	51%	27%	1%	1%	15%	14%	1%
생활 수준별										
상/중상	201	197	5%	40%	38%	6%	0%	11%	11%	1%
중	478	480	4%	36%	38%	5%	0%	17%	15%	2%
중하	187	189	3%	37%	38%	4%		18%	15%	2%
하	125	124	4%	45%	26%	5%	1%	19%	19%	
성향별										
보수	303	307	6%	70%	14%	1%	0%	9%	8%	1%
중도	364	359	4%	32%	36%	5%	1%	22%	22%	1%
진보	228	223	1%	7%	71%	11%	0%	9%	8%	0%
모름/응답거절	105	111	3%	32%	30%	1%		34%	25%	9%
대통령 직무										
긍정 평가자	442	439	2%	8%	68%	8%	0%	13%	12%	2%
부정 평가자	511	509	6%	65%	12%	2%	0%	15%	15%	1%
평소 관심										
많이 있다	274	266	4%	44%	42%	4%	1%	5%	5%	
약간 있다	502	505	5%	37%	38%	5%	0%	15%	15%	1%
별로 없다	182	183	2%	38%	29%	6%		26%	22%	4%
전혀 없다/모름	42	46	4%	11%	25%	2%		58%	44%	14%

- 40사례 미만은 수치 제시하지 않음. 한국갤럽 데일리 오피니언 제488호 www.gallup.co.kr

## ● 제17~20대 대통령 당선인 직무 수행 전망 - 당선 2주 이내 시점

■ 향후 5년간 대통령 직무 '잘할 것' ▮ '잘못할 것' (%)



- 대통령 당선인 직무 전망은 모두 동일 질문 방식 적용(2점 척도, 재질문 1회) 전화조사
- 제13~18대 대통령은 12월 선거, 이듬해 2월 취임
- 제19대는 5월 보궐선거로 당선 즉시 취임. 제20대는 3월 선거, 5월 취임 예정
- 괄호 안은 조사 종료일. 한국갤럽 데일리 오피니언 제488호 www.gallup.co.kr

**질문)** 귀하는 윤석열 대통령 당선인이 앞으로 5년 동안 대통령으로서의 직무를 잘 수행할 것으로 보십니까, 아니면 잘못 수행할 것으로 보십니까? (긍정/부정을 답하지 않으면 재질문) 굳이 말씀하신다면, '잘할 것이다'와 '잘못할 것이다' 중 어느 쪽입니까?

2022년 3월 4주 (22~24일)	조사완료 사례수 (명)	가중적용 사례수 (명)	대통령 당선인 향후 5년 직무 수행 전망			
			잘할 것	잘못할 것	어느 쪽도 아니다	모름/ 응답거절
전체	1,000	1,000	55%	40%	1%	3%
지역별						
서울	191	189	55%	41%		3%
인천/경기	315	316	54%	43%	1%	3%
강원	29	30	-	-	-	-
대전/세종/충청	107	106	54%	42%	1%	4%
광주/전라	98	98	39%	54%	1%	6%
대구/경북	98	98	75%	22%	1%	2%
부산/울산/경남	150	151	61%	34%	1%	4%
제주	12	13	-	-	-	-
성별						
남성	497	496	56%	40%	1%	3%
여성	503	504	54%	41%	1%	4%
연령별						
18~29세	155	170	61%	38%		1%
30대	149	151	55%	41%		4%
40대	182	186	38%	59%	0%	3%
50대	210	195	46%	51%	1%	2%
60대	178	164	65%	30%	2%	4%
70대 이상	126	133	75%	16%	2%	7%
주요 지지 정당별						
국민의당	40	39	84%	16%		
국민의힘	377	379	90%	8%	0%	1%
더불어민주당	371	366	23%	72%	2%	3%
정의당	48	46	19%	79%		2%
무당(無黨)층	160	166	52%	39%	1%	9%
직업별						
농/임/어업	34	32	-	-	-	-
자영업	164	160	48%	49%		3%
기능노무/서비스	105	101	55%	44%		1%
사무/관리	348	352	50%	47%	1%	3%
전업주부	194	191	64%	28%	1%	7%
학생	75	84	55%	45%		
무직/은퇴/기타	80	80	69%	23%	3%	6%
생활 수준별						
상/중상	201	197	55%	42%		3%
중	478	480	55%	42%	1%	2%
중하	187	189	55%	41%	1%	3%
하	125	124	59%	30%	3%	8%
성향별						
보수	303	307	80%	18%	1%	1%
중도	364	359	53%	44%	0%	2%
진보	228	223	25%	73%	0%	2%
모름/응답거절	105	111	58%	24%	2%	17%
문재인 대통령						
긍정 평가자	442	439	24%	72%	1%	4%
부정 평가자	511	509	82%	15%	1%	2%
평소 정치에 관심이						
많이 있다	274	266	51%	43%	1%	4%
약간 있다	502	505	56%	42%	1%	2%
별로 없다	182	183	60%	35%	1%	4%
전혀 없다/모름	42	46	58%	28%		15%

**질문)** 대통령 당선인은 집무실을 청와대에서 용산으로 이전할 방침입니다.  
 귀하는 이에 대해 어떤 의견이십니까? (보기 순서 로테이션)  
 - 청와대 집무실을 유지하는 것이 좋다 / 용산으로 집무실을 이전하는 것이 좋다

2022년 3월 4주 (22~24일)	조사완료 사례수 (명)	가중적용 사례수 (명)	대통령 집무실			
			청와대 유지	용산으로 이전	모름/ 응답거절	
전체	1,000	1,000	53%	36%	10%	
지역별						
서울	191	189	49%	43%	8%	
인천/경기	315	316	54%	37%	9%	
강원	29	30	-	-	-	
대전/세종/충청	107	106	58%	32%	9%	
광주/전라	98	98	75%	12%	13%	
대구/경북	98	98	36%	53%	11%	
부산/울산/경남	150	151	53%	34%	13%	
제주	12	13	-	-	-	
성별						
남성	497	496	51%	37%	11%	
여성	503	504	56%	36%	9%	
연령별						
18~29세	155	170	57%	31%	12%	
30대	149	151	63%	26%	11%	
40대	182	186	67%	21%	12%	
50대	210	195	58%	38%	4%	
60대	178	164	38%	54%	8%	
70대 이상	126	133	33%	53%	14%	
주요 지지 정당별						
국민의당	40	39	36%	55%	10%	
국민의힘	377	379	21%	67%	12%	
더불어민주당	371	366	85%	8%	7%	
정의당	48	46	82%	13%	6%	
무당(無黨)층	160	166	53%	33%	15%	
직업별						
농/임/어업	34	32	-	-	-	
자영업	164	160	56%	39%	5%	
기능노무/서비스	105	101	58%	31%	11%	
사무/관리	348	352	59%	30%	11%	
전업주부	194	191	43%	47%	10%	
학생	75	84	66%	24%	10%	
무직/은퇴/기타	80	80	38%	48%	14%	
성향별						
보수	303	307	33%	60%	7%	
중도	364	359	55%	36%	9%	
진보	228	223	82%	12%	6%	
모름/응답거절	105	111	49%	22%	29%	
문재인 대통령 윤석열 당선인 평소 정치에 관심이	긍정 평가자 부정 평가자 향후 잘할 것 잘못할 것 많이 있다 약간 있다 별로 없다 전혀 없다/모름	442 511 554 404 274 502 182 42	439 509 554 404 266 505 183 46	85% 27% 28% 89% 50% 55% 53% 52%	8% 63% 60% 5% 41% 38% 32% 10%	7% 10% 12% 6% 9% 6% 14% 38%

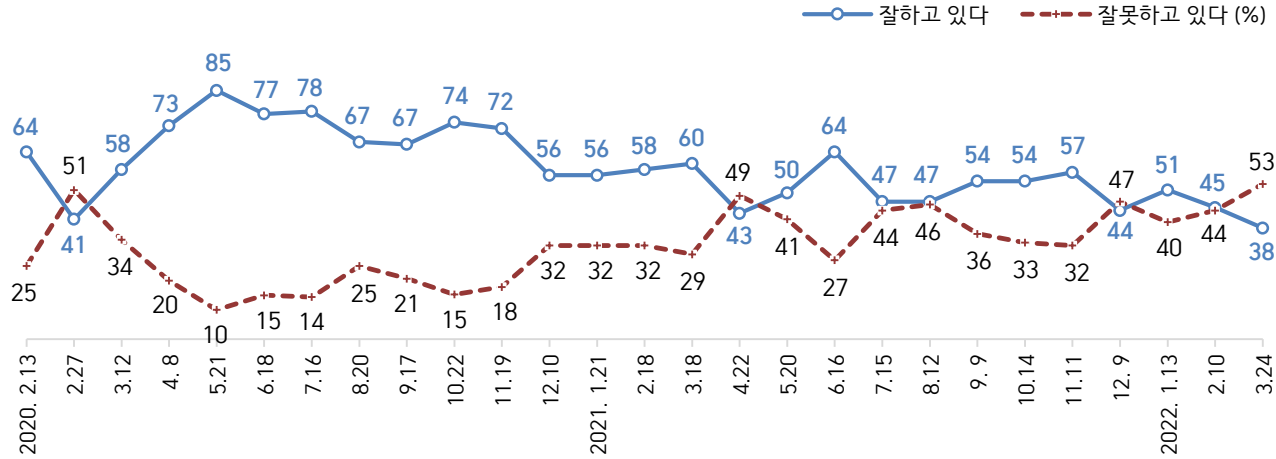
**질문)** 현재 이명박 전 대통령이 구속 수감 중입니다.  
 귀하는 이명박 전 대통령 사면에 대해 다음 중 어떤 의견이십니까?  
 - 사면해야 한다 / 사면해서는 안 된다 (보기 순서 로테이션)

2022년 3월 4주 (22~24일)	조사완료 사례수 (명)	가중적용 사례수 (명)	이명박 전 대통령			
			사면해야 한다	사면해선 안 된다	모름/ 응답거절	
전체	1,000	1,000	39%	50%	11%	
지역별						
서울	191	189	42%	47%	12%	
인천/경기	315	316	38%	53%	9%	
강원	29	30	-	-	-	
대전/세종/충청	107	106	43%	44%	12%	
광주/전라	98	98	16%	72%	13%	
대구/경북	98	98	60%	32%	9%	
부산/울산/경남	150	151	37%	50%	13%	
제주	12	13	-	-	-	
성별						
남성	497	496	40%	52%	8%	
여성	503	504	38%	49%	13%	
연령별						
18~29세	155	170	30%	54%	16%	
30대	149	151	34%	54%	12%	
40대	182	186	22%	71%	7%	
50대	210	195	41%	52%	7%	
60대	178	164	52%	39%	9%	
70대 이상	126	133	62%	24%	14%	
주요 지지 정당별						
국민의당	40	39	46%	34%	20%	
국민의힘	377	379	69%	20%	11%	
더불어민주당	371	366	16%	78%	5%	
정의당	48	46	8%	77%	14%	
무당(無黨)층	160	166	27%	54%	19%	
직업별						
농/임/어업	34	32	-	-	-	
자영업	164	160	36%	56%	9%	
기능노무/서비스	105	101	41%	50%	9%	
사무/관리	348	352	33%	58%	9%	
전업주부	194	191	50%	35%	14%	
학생	75	84	29%	56%	16%	
무직/은퇴/기타	80	80	51%	41%	7%	
성향별						
보수	303	307	62%	28%	10%	
중도	364	359	34%	55%	11%	
진보	228	223	18%	77%	5%	
모름/응답거절	105	111	33%	43%	24%	
문재인 대통령 윤석열 당선인 평소 정치에 관심이	긍정 평가자 부정 평가자 향후 잘할 것 잘못할 것 많이 있다 약간 있다 별로 없다 전혀 없다/모름	442 511 554 404 274 502 182 42	439 509 554 404 266 505 183 46	15% 60% 59% 13% 46% 40% 31% 23%	78% 27% 28% 80% 49% 51% 54% 41%	7% 12% 13% 6% 5% 10% 16% 36%

- 2021년 11월 2~4일: 이명박-박근혜 '사면해야 한다' 44%, '안 된다' 48%  
 - 40사례 미만은 수치 제시하지 않음. 한국갤럽 데일리 제488호 www.gallup.co.kr

# 코로나19 정부 대응 평가

● 코로나19 정부 대응 평가: 2020년 2월~2022년 3월



- 2022. 2.10 오미크론 변이 우세종화. 일일 신규 확진자 첫 5만 명대. 누적 확진 1,185,361명, 사망 6,963명
- 2022. 3.24 스텔스오미크론 유행. 일일 신규 확진자 약 40만 명. 누적 확진 10,822,836명, 사망 13,902명
- 조사 종료일 기준 제시. 2020년 2월은 격주, 3월부터 월 1회 시점별 사흘간 전국 성인 약 1,000명 전화조사
- 한국갤럽 데일리 오피니언 제488호 [www.gallup.co.kr](http://www.gallup.co.kr)



● 코로나19 정부 대응 평가: 2020년 2월~2022년 3월

	조사완료 사례수 (명)	코로나19 정부 대응 평가				7일 평균 일별 신규 확진자 수
		잘하고 있다	잘못하고 있다	어느 쪽도 아니다	모름/ 응답거절	
2020년 2월 4주(25~27)	1,001	41%	51%	5%	3%	237
3월 2주(10~12)	1,001	58%	34%	5%	3%	300
4월 2주(07~08)	1,000	73%	20%	5%	2%	71
5월 3주(19~21)	1,000	85%	10%	4%	1%	19
6월 3주(16~18)	1,001	77%	15%	5%	3%	45
7월 3주(14~16)	1,001	78%	14%	6%	2%	46
8월 3주(18~20)	1,002	67%	25%	5%	3%	225
9월 3주(15~17)	1,000	67%	21%	8%	5%	131
10월 3주(20~22)	1,001	74%	15%	6%	4%	80
11월 3주(17~19)	1,001	72%	18%	5%	5%	245
12월 2주(08~10)	1,000	56%	32%	6%	5%	628
2021년 1월 3주(19~21)	1,000	56%	32%	8%	4%	456
2월 3주(16~18)	1,000	58%	32%	7%	3%	448
3월 3주(16~18)	1,005	60%	29%	6%	4%	442
4월 4주(20~22)	1,003	43%	49%	5%	3%	650
5월 3주(18, 20)	1,001	50%	41%	5%	4%	641
6월 3주(15~16)	1,001	64%	27%	7%	3%	490
7월 3주(13~15)	1,004	47%	44%	6%	3%	1,355
8월 2주(10~12)	1,002	47%	46%	5%	3%	1,784
9월 2주(07~09)	1,001	54%	36%	6%	4%	1,724
10월 2주(12~14)	1,000	54%	33%	8%	5%	1,698
11월 2주(09~11)	1,000	57%	32%	8%	4%	2,176
12월 2주(07~09)	1,002	44%	47%	7%	3%	5,568
2022년 1월 2주(11~13)	1,001	51%	40%	6%	3%	3,606
2월 2주(08~10)	1,001	45%	44%	7%	4%	39,739
<b>3월 4주(22~24)</b>	<b>1,000</b>	<b>38%</b>	<b>53%</b>	<b>5%</b>	<b>4%</b>	<b>367,509</b>

- 일별 신규 확진자 수 평균은 매 조사 기간 종료일 직전 7일간 질병관리청 발표 기준

- 2022. 3.24 전 인구 백신 접종률: 1차 87.6%, 2차 86.6%, 3차 63.3%. 스텔스 오미크론 우세종화

- 누적 확진 10,822,836명, 사망 13,902명. 한국갤럽 데일리 오피니언 제488호 www.gallup.co.kr

질문) 귀하는 정부가 '코로나19 감염증 대응'을 잘하고 있다고 보십니까, 아니면 잘못하고 있다고 보십니까?

	2022년 3월 4주 (22~24일)	조사완료 사례수 (명)	가중적용 사례수 (명)	코로나19 정부 대응 평가			
				잘하고 있다	잘못하고 있다	어느 쪽도 아니다	모름/ 응답거절
지역별	전체	1,000	1,000	38%	53%	5%	4%
	서울	191	189	37%	53%	4%	6%
	인천/경기	315	316	39%	55%	4%	2%
	강원	29	30	-	-	-	-
	대전/세종/충청	107	106	39%	47%	6%	8%
	광주/전라	98	98	49%	38%	8%	4%
	대구/경북	98	98	24%	68%	2%	7%
	부산/울산/경남	150	151	35%	55%	6%	4%
	제주	12	13	-	-	-	-
성별	남성	497	496	36%	56%	4%	4%
	여성	503	504	40%	50%	5%	5%
연령별	18~29세	155	170	36%	59%	3%	2%
	30대	149	151	43%	51%	3%	3%
	40대	182	186	46%	48%	4%	2%
	50대	210	195	44%	50%	3%	2%
	60대	178	164	24%	63%	9%	4%
	70대 이상	126	133	32%	47%	6%	15%
주요 지치 정당별	국민의당	40	39	27%	56%	5%	11%
	국민의힘	377	379	13%	77%	5%	4%
	더불어민주당	371	366	65%	27%	4%	3%
	정의당	48	46	64%	34%	2%	-
	무당(無黨)층	160	166	31%	58%	4%	7%
직업별	농/임/어업	34	32	-	-	-	-
	자영업	164	160	40%	52%	6%	2%
	기능노무/서비스	105	101	35%	56%	6%	4%
	사무/관리	348	352	44%	51%	2%	3%
	전업주부	194	191	31%	54%	7%	8%
	학생	75	84	36%	60%	2%	1%
	무직/은퇴/기타	80	80	27%	56%	8%	10%
생활 수준별	상/중상	201	197	38%	57%	3%	2%
	중	478	480	41%	50%	4%	4%
	중하	187	189	35%	59%	3%	3%
	하	125	124	28%	53%	11%	8%
성향별	보수	303	307	20%	73%	4%	3%
	중도	364	359	38%	53%	4%	4%
	진보	228	223	63%	31%	4%	1%
	모름/응답거절	105	111	36%	40%	9%	15%
문재인	긍정 평가자	442	439	70%	22%	5%	3%
대통령	부정 평가자	511	509	12%	81%	4%	4%
윤석열	향후 잘할 것	554	554	21%	71%	4%	5%
당선인	잘못할 것	404	404	63%	29%	5%	3%
평소	많이 있다	274	266	37%	57%	3%	3%
정치에	약간 있다	502	505	39%	52%	5%	4%
관심이	별로 없다	182	183	36%	53%	8%	3%
	전혀 없다/모름	42	46	46%	37%	2%	15%

- 40사례 이하는 수치 제시하지 않음. 한국갤럽 데일리 오피니언 제488호 www.gallup.co.kr

## 코로나19 정부 대응 평가 이유

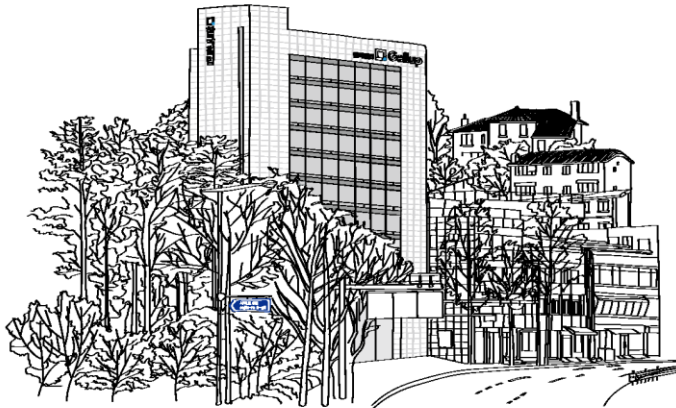
**질문)** 정부가 코로나19 대응을 어떤 점에서 [잘하고/잘못하고 있다고] 생각하시는지  
한 가지만 구체적으로 말씀해 주십시오. **(자유응답)**

코로나19 정부 대응 긍정 평가 이유 2022년 3월 22~24일 (긍정 평가자 381명)		코로나19 정부 대응 부정 평가 이유 3월 22~24일 (부정 평가자 530명)	
방역·확산억제	13%	방역·확산억제 못함 (+11)	23%
의료지원·치료/사망자 최소화 (+7)	13%	규제 미흡/거리두기 완화 (+16)	20%
적절한 조치/대응	12%	일관성 없음 (-3)	9%
다른 나라보다 잘 함/세계적 모범 (-8)	9%	늦장 대응	8%
열심히 한다/최선을 다한다	9%	거리두기 단계 문제/부적절/모호함	5%
백신 확보/수급 (-3)	7%	확진자 관리 미흡/재택치료 시행	5%
거리두기 정책/단계 조정	5%	국민들에게 희생 강요/국민 탓	4%
규제·거리두기 완화 (+4)	5%	경제 활동 억제 지나침/영업 제한 (-6)	4%
검사/신속한 검사	4%	현실에 안 맞음/형평성 문제	4%
재난지원금/서민 챙김	3%	정보 부정확/신뢰할 수 없음	3%
마스크 정책/보급/지원	2%	소상공인/자영업자 지원 부족	3%
감염 경로/확진자 동선 추적	2%	백신 접종 강제/방역패스 (-10)	3%
전반적으로 잘한다	2%	정치적 이용/포퓰리즘	3%
소통/정보 공유/투명성	2%	전반적으로 잘못한다	1%
경제 활동 유지	1%	백신 안전성 문제	1%
원칙대로 함/주관/소신	1%	모임 억제 지나침	1%
기타	3%	감염 검사 체계 변경	1%
모름/응답거절	8%	백신 확보/공급 문제	1%
		모름/응답거절	3%

- 지난달(2022년 2월 8~10일) 대비 ±3%포인트 이상 증감 항목에만 (+/-) 표시
- '거리두기 완화' 항목은 '일상회복/위드코로나 정책' 언급 포함
- 한국갤럽 데일리 오피니언 제488호 [www.gallup.co.kr](http://www.gallup.co.kr)

“조사는 결코 화려하거나 스스로 빛나는  
업(業)이 아니다. 사회의 명암, 좌우 대립,  
빈부 문제, 정보 격차, 과거와 미래 등을  
두루 살펴 매 순간 어느 한쪽으로 치우치지  
않도록 스스로 경계하며 꾸준히 공부하고  
탐구하는 일이다. 때로는 관행과 시류에  
맞서야 하고, 때로는 비난과 질시를 묵묵히  
견뎌야 한다. 어렵지만 누군가는 반드시  
해야 할 일, 힘들지만 그만큼 보람된 일이다.”

## 조사인의 길, 박무익



한국갤럽조사연구소는 1974년 6월 박무익 회장이 설립한  
한국 최초의 법인 형태 조사 전문 회사입니다.

1970년대부터 사회 주요 현안 자체 조사 결과를 발표해 왔으며,  
우리 국민의 71%가 한국갤럽을 알고 있습니다.

한국갤럽 홈페이지 갤럽리포트 게시판을 통해 공개한 자료는  
모두 한국갤럽의 자산이므로 상업적 용도의 재판매를 금지합니다(→ [FAQ](#)).

기사, 논문, SNS 공유 등 재판매 이외 용도로는  
누구나, 무료로, 자유롭게 인용하실 수 있습니다.

인용하실 때는 반드시 출처를 밝혀 주십시오.  
가능하면 조사 기간, 방법, 표본크기 등 개요까지 함께 표시하실 것을 권장합니다.

저희는 소수점 아래 수치를 제시하지 않는 것을 원칙으로 하고 있으니,  
인용하실 때도 그에 따라 주실 것을 당부합니다.

한국갤럽 조사에 관심 가져주셔서 고맙습니다.

- 매주 새로운 조사 결과를 전합니다: [이메일 뉴스레터 구독 신청](#) | [카카오톡채널 추가](#)
- 문의: 전화 02-3702-2100(대표)/2571/2621/2622 또는 [홈페이지 Q&A](#)
- 주소: (본관) 03167 서울시 종로구 사직로 70, (신관) 03042 서울시 종로구 자하문로 70

이 문서에는 네이버 나눔글꼴과 한글과컴퓨터 함초롬체를 썼습니다.