

# 한국갤럽 데일리 오피니언

---

제487호 2022년 3월 3주

대통령 직무 수행 평가 | 정당 지지도 | [대통령 당선인에게 바라는 점](#)

## 조사 개요

- 조사기간: 2022년 3월 15~17일
- 표본추출: 무선전화 RDD 표본 프레임에서 무작위 추출(유선전화 RDD 10% 포함)
- 응답방식: 전화조사원 인터뷰
- 조사대상: 전국 만 18세 이상 1,004명
- 표본오차:  $\pm 3.1\%$ 포인트(95% 신뢰수준) - [주요 지표 표준오차·신뢰구간·상대표준오차 제시](#)
- 응답률: 11.6%(총 통화 8,665명 중 1,004명 응답 완료)
- 의뢰처: 한국갤럽 자체 조사

갤럽리포트 G20220318

한국갤럽 데일리 오피니언 독자 여러분, 안녕하세요?

1974년 문을 연 저희 연구소가 지금까지 얻은 명성은  
조사에 협조해주시고 관심 있게 봐 주신 분들 덕분입니다.

그에 보답하는 마음에서 1970년대부터 자체 조사 결과로 단행본을  
펴냈고, 1990년대에는 조사 전문 데이터베이스를 구축했습니다.  
2012년부터는 자체 조사를 정례화해 매주 새로운 결과를 공개하여  
누구나 무료로 활용할 수 있도록 했습니다.

여론조사의 홍수 속에 '정확한 자' 하나를 제공하고자 시작한  
저희 노력이 여론의 흐름을 읽으시는 데 도움되기를 바랍니다.  
한국갤럽에 몸 담고 있는 한 사람, 한 사람은 공정하고 신뢰받는  
조사회사로서 사명을 다하기 위해 계속 노력하겠습니다.

### 한국갤럽 데일리 오피니언은

조사원이 직접 묻고 응답 받는 인터뷰 방식으로 진행합니다.

전국 유권자 대표성을 최대한 확보하고자 무작위발생(RDD: Random Digit Dialing)한 무선전화 번호를 기본 표본추출틀로 합니다.  
단, 무선전화만으로는 접근하기 어려운 여성, 고연령대 일부는 무작위발생한 유선전화 조사로 보완합니다(반영 비율 10% 이내).

### 여론조사 바로보기

자주 물으시는 질문과 답글, 여론조사에 대한 이해를 돕는 한국갤럽 홈페이지 게시물 링크입니다. 클릭하면 연결됩니다.

→ [데일리 오피니언 표본설계: 모집단 정의부터 모수추정까지](#)

→ [전화조사 골백, 폭넓은 여론 수렴을 위한 필수 절차입니다: 콜 차수별 응답자 프로파일·정치적 성향 분석](#)

→ [정치 고관심층 위주 조사는 전체 여론을 왜곡합니다: 정치 관심도와 여론조사](#)

→ [알고 보면 들쭉날쭉하지 않습니다: 차기 정치지도자 선호도 질문 방식과 조사방법 간 차이](#)

→ [유·무선전화 표본 혼합 비율에 따른 여론조사 결과 차이](#)

→ [무선전화 RDD, 가상번호, 알뜰폰: 선거여론조사 관점에서 알뜰폰 가입자와 비가입자 간 성향 차이 분석](#)

→ [조사방법이 다르면 결과도 다릅니다: 같은 시기 상반된 조사 결과가 나오는 이유](#)

→ [표본오차보다 훨씬 작은 변동에 의미를 부여하는 행위는 해석이 아니라 허구\(虛構\)입니다](#)

→ [여론조사 결과는 옳고 그름의 잣대가 아니라, 다양한 의견의 중간점이 어디쯤인지 가능하는 이정표 역할을 할 뿐입니다](#)

→ [평소 정당 지지도는 현시점 유권자의 정당에 대한 태도로, 선거 결과에 대한 예측이 아닙니다](#)

→ [오보\(誤報\)에 가까울 만큼 여론조사에 대한 무지\(無知\)를 드러낸 기사가 많습니다: 부끄러운 여론조사 보도](#)

→ [여론조사는 정치 도구가 아니라 확률과 통계에 기반한 과학적 절차입니다: 한계와 오해](#)

→ [한국갤럽 유무선RDD 전화조사, 선거여론조사 관련 학술 논문 다운로드](#)

→ [여론조사의 이해와 활용에 관한 다양한 시각을 담은 기사/칼럼/인터뷰](#)

→ [한국갤럽 데일리 오피니언의 시작: 사회적 책임과 중립\(中立\)](#)

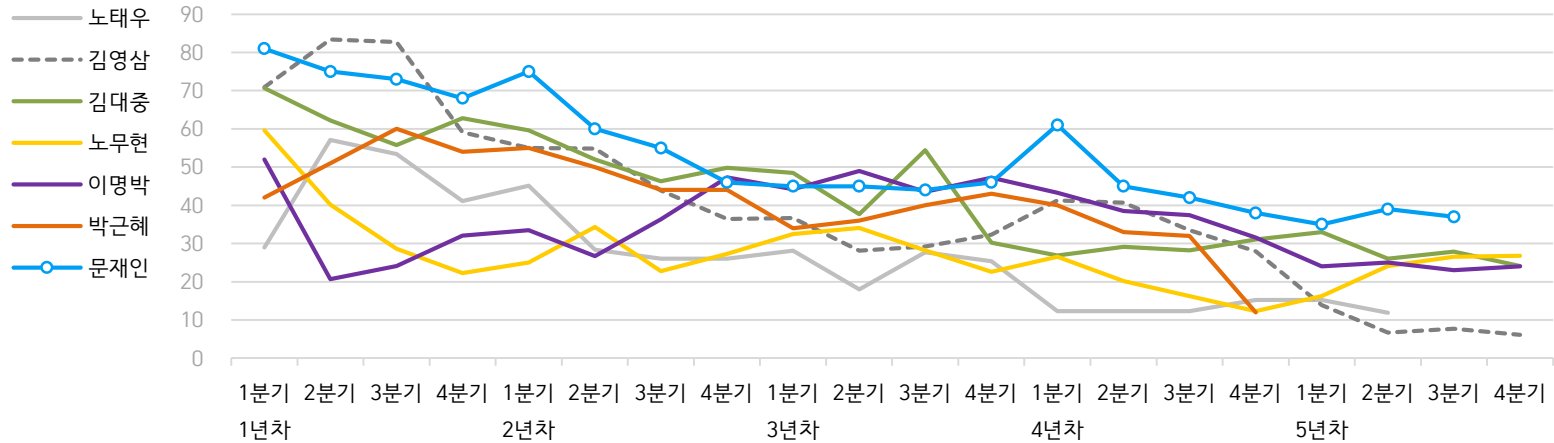
→ [The Gallup Legacy at 120 Years: 갤럽 인터내셔널 설립자 조지 갤럽 박사 탄생 120주년을 맞아](#)

# 한국갤럽 역대 대통령 직무 수행 평가 1988~2022

1988~2011년은 분기 내 여러 조사 결과의 중위수 기준, 2012년 이후는 한국갤럽 데일리 오피니언 매주 조사 분기별 통합 결과, '잘하고 있다' → 긍정, '잘못하고 있다' → 부정 평가 비율

질문) 귀하는 ○○○ 대통령이 대통령으로서의 직무를 잘 수행하고 있다고 보십니까, 아니면 잘못 수행하고 있다고 보십니까? (긍정/부정을 답하지 않은 경우 재질문)  
 굳이 말씀하신다면, '잘하고 있다'와 '잘못하고 있다' 중 어느 쪽입니까?

## ● 역대 대통령 직무 수행 긍정률 (%)



## ● 역대 대통령 직무 수행 평가 (%)

대통령	재임연차	1년차				2년차				3년차				4년차				5년차				
		분기	1분기	2분기	3분기	4분기	1분기	2분기	3분기	4분기	1분기	2분기	3분기	4분기	1분기	2분기	3분기	4분기	1분기	2분기	3분기	4분기
13대 노태우 (1988~1993)	긍정	29	57	53	41	45	28	26	-	28	18	28	25	12	-	-	15	-	12	-	-	-
	부정	46	16	25	27	25	41	45	-	40	62	55	54	40	-	-	41	-	56	-	-	-
14대 김영삼 (1993~1998)	긍정	71	83	83	59	55	55	44	36	37	28	29	32	41	41	34	28	14	7	8	6	
	부정	7	4	6	18	24	21	25	33	34	41	45	39	33	37	40	47	65	74	78	74	
15대 김대중 (1998~2003)	긍정	71	62	56	63	60	52	46	50	49	38	54	30	27	29	28	31	33	26	28	24	
	부정	7	11	17	14	16	22	29	24	20	26	18	51	55	52	49	49	41	53	52	56	
16대 노무현 (2003~2008)	긍정	60	40	29	22	25	34	23	27	33	34	28	23	27	20	16	12	16	24	27	27	
	부정	19	41	53	62	57	46	60	57	55	53	61	67	63	70	74	79	78	66	64	62	
17대 이명박 (2008~2013)	긍정	52	21	24	32	34	27	36	47	44	49	44	47	43	39	37	32	25	25	23	24	
	부정	29	69	65	55	55	55	55	45	45	41	43	41	49	54	55	60	62	58	59	63	
18대 박근혜 (2013~2017)	긍정	42	51	60	54	55	50	44	44	34	36	40	43	40	33	32	12					
	부정	23	23	21	33	34	39	46	45	56	54	51	46	49	53	55	80					
19대 문재인 (2017~2022)	긍정	81	75	73	68	75	60	55	46	45	45	44	46	61	45	42	38	35	39	37		
	부정	11	17	19	23	15	30	36	44	45	46	48	46	30	45	48	53	56	53	56		

- 역대 대통령 평가에는 모두 동일 질문 방식 적용(2점 척도, 재질문 1회). 한국갤럽 데일리 오피니언 [www.gallup.co.kr](http://www.gallup.co.kr)

- 박근혜 대통령 4년차 4분기 직무 긍정률: 2016년 10월 4주간 평균 24% → 11~12월 6주간 평균 5%. 2017년 3월 10일 탄핵

- 문재인 대통령은 2017년 5월 10일 취임. 1년차 1분기는 그해 6월 평균. 2분기 7~9월, 3분기 10~12월, 4분기는 이듬해(1~3월) 평균

## 주간 응답자 특성표

주요 분석 단위별 표본오차(95% 신뢰수준 기준)와 지역/성/지지정당/직업/생활수준/성향과 연령 분포 구성입니다. 2022년 2월 행정안전부 주민등록인구 기준 8개 권역/성/연령별 셀 가중 결과

- 질문** - 귀하는 어느 시도에 살고 계십니까? 주소지 기준으로 말씀해 주십시오. (저희가 전화번호를 무작위 추출해 지역을 알지 못합니다.)
- 실례지만, 귀하의 연세는 올해 만으로 어떻게 되십니까?
  - 귀하의 직업은 무엇입니까?
  - 우리 국민들의 생활수준을 상, 중상, 중, 중하, 하의 다섯 단계로 나눈다면 귀책 생활수준은 어디에 속한다고 생각하십니까?
  - 귀하 본인의 정치적 성향은 다음 중 어디에 해당한다고 생각하십니까? (보기 제시) 매우 보수적 / 약간 보수적 / 중도적 / 약간 진보적 / 매우 진보적

응답자 특성표 2022년 3월 3주 (15~17일)	조사완료		가중값 적용 기준		가중값 배율 (B/A)	표본오차 95% 신뢰수준
	사례수 (명) (A)	비율	사례수 (명) (B)	비율		
전체	1,004	100%	1,004	100%	1.00	±3.1%P
지역별						
서울	192	19%	190	19%	0.99	±7.1%P
인천/경기	314	31%	317	32%	1.01	±5.5%P
강원	33	3%	30	3%	0.92	±17.1%P
대전/세종/충청	106	11%	106	11%	1.00	±9.5%P
광주/전라	100	10%	98	10%	0.98	±9.8%P
대구/경북	101	10%	98	10%	0.97	±9.8%P
부산/울산/경남	145	14%	151	15%	1.04	±8.1%P
제주	13	1%	13	1%	0.98	±27.2%P
성별						
남성	522	52%	498	50%	0.95	±4.3%P
여성	482	48%	506	50%	1.05	±4.5%P
연령별						
18~29세	138	14%	172	17%	1.25	±8.3%P
30대	129	13%	152	15%	1.18	±8.6%P
40대	182	18%	186	18%	1.02	±7.3%P
50대	218	22%	196	20%	0.90	±6.6%P
60대	193	19%	164	16%	0.85	±7.1%P
70대 이상	144	14%	134	13%	0.93	±8.2%P

- 표본오차는 조사완료 사례수 기준. 한국갤럽 데일리 오피니언 제487호
- 가중값 적용 기준 사례수는 2022년 2월 행안부 주민등록인구 지역/성/연령비를 따름

응답자 특성표 2022년 3월 3주 (15~17일)	조사완료 사례수 (명)	주민등록인구 기준 가중값 적용 결과						
		가중적용 사례수	연령 분포					
			18~29세	30대	40대	50대	60대	70대+
전체	1,004	1,004	17%	15%	18%	20%	16%	13%
지역별								
서울	192	190	19%	17%	18%	18%	16%	13%
인천/경기	314	317	18%	16%	20%	20%	15%	11%
강원	33	30	-	-	-	-	-	-
대전/세종/충청	106	106	17%	15%	19%	19%	17%	14%
광주/전라	100	98	16%	12%	17%	20%	17%	17%
대구/경북	101	98	16%	13%	17%	20%	18%	16%
부산/울산/경남	145	151	16%	14%	18%	20%	18%	14%
제주	13	13	-	-	-	-	-	-
성별								
남성	522	498	18%	16%	19%	20%	16%	11%
여성	482	506	16%	14%	17%	20%	17%	15%
주요 정당별								
국민의당	41	40	-	-	-	-	-	-
국민의힘	396	379	14%	11%	14%	19%	24%	18%
더불어민주당	356	365	13%	18%	26%	24%	12%	8%
정의당	41	41	-	-	-	-	-	-
무당(無黨)층	160	170	28%	19%	18%	15%	9%	11%
직업별								
농/임/어업	41	35	-	-	-	-	-	-
자영업	140	133	3%	16%	24%	26%	24%	7%
기능노무/서비스	123	116	11%	11%	16%	38%	17%	7%
사무/관리	321	337	15%	30%	28%	21%	5%	1%
전업주부	200	189	-	5%	16%	18%	27%	35%
학생	66	83	98%	2%	-	-	-	-
무직/은퇴/기타	113	110	18%	8%	5%	7%	25%	36%
생활 수준별								
상/중상	199	200	23%	15%	21%	23%	13%	5%
중	454	461	19%	18%	18%	19%	15%	11%
중하	210	211	16%	17%	15%	18%	21%	14%
하	125	115	3%	5%	19%	23%	21%	27%
성향별								
보수	323	314	14%	14%	15%	18%	23%	16%
중도	304	307	19%	20%	17%	22%	14%	8%
진보	247	255	17%	16%	26%	22%	12%	7%
모름/응답거절	130	129	19%	7%	13%	15%	15%	31%
평소 정치에 관심이								
많이 있다	334	321	6%	14%	23%	23%	21%	13%
약간 있다	443	449	18%	18%	17%	20%	15%	12%
별로 없다	153	160	34%	12%	14%	15%	13%	13%
전혀 없다/모름	74	74	22%	12%	17%	15%	10%	25%

- 50사례 미만은 수치 제시하지 않음. 한국갤럽 데일리 오피니언 제487호 www.gallup.co.kr

## 조사완료 응답자 특성표

2022년 3월 3주 (15~17일)		조사완료 사례수 (명)			가중적용 기준 사례수 (명)		
		계	남성	여성	계	남성	여성
전국	합계	1,004	522	482	1,004	498	506
	18~29세	138	79	59	172	90	82
	30대	129	75	54	152	78	73
	40대	182	101	81	186	94	91
	50대	218	111	107	196	99	97
	60대	193	93	100	164	80	84
	70대 이상	144	63	81	134	55	79
	서울	소계	192	93	99	190	91
	18~29세	33	18	15	36	17	19
	30대	29	15	14	33	16	16
	40대	35	18	17	34	17	17
	50대	39	19	20	34	17	17
	60대	30	13	17	29	14	16
	70대 이상	26	10	16	24	10	14
인천/경기	소계	314	173	141	317	159	158
	18~29세	45	25	20	57	30	27
	30대	47	28	19	52	27	25
	40대	65	38	27	63	32	31
	50대	63	35	28	63	32	31
	60대	61	30	31	48	24	24
	70대 이상	33	17	16	34	14	20
강원	소계	33	15	18	30	15	15
	18~29세	1		1	5	3	2
	30대	5	3	2	4	2	2
	40대	2	2		5	3	2
	50대	11	4	7	6	3	3
	60대	7	3	4	6	3	3
	70대 이상	7	3	4	5	2	3
대전/세종/충청	소계	106	57	49	106	54	53
	18~29세	13	7	6	18	10	8
	30대	11	7	4	16	8	7
	40대	21	12	9	20	10	10
	50대	23	13	10	20	11	10
	60대	21	11	10	18	9	9
70대 이상	17	7	10	15	6	9	

(오른쪽 표로 이어짐)

(왼쪽 표에서 이어짐)		조사완료 사례수 (명)			가중적용 기준 사례수 (명)		
		계	남성	여성	계	남성	여성
광주/전라	소계	100	49	51	98	49	49
	18~29세	16	11	5	16	9	7
	30대	10	3	7	12	6	6
	40대	19	9	10	17	9	8
	50대	21	10	11	19	10	9
	60대	18	9	9	17	8	8
	70대 이상	16	7	9	17	7	10
	대구/경북	소계	101	53	48	98	49
	18~29세	12	9	3	15	8	7
	30대	12	7	5	13	7	6
	40대	17	7	10	17	9	8
	50대	21	12	9	20	10	10
	60대	22	11	11	18	9	9
	70대 이상	17	7	10	16	6	9
부산/울산/경남	소계	145	75	70	151	75	76
	18~29세	15	8	7	24	13	11
	30대	13	10	3	21	11	10
	40대	22	14	8	28	14	14
	50대	36	17	19	30	15	15
	60대	32	15	17	27	13	14
	70대 이상	27	11	16	21	9	13
제주	소계	13	7	6	13	6	6
	18~29세	3	1	2	2	1	1
	30대	2	2		2	1	1
	40대	1	1		3	1	1
	50대	4	1	3	3	1	1
	60대	2	1	1	2	1	1
	70대 이상	1	1		2	1	1

2021년 12월 15일부터 중앙선거여론조사심의위원회 선거여론조사기준 개정안에 따라 지역(8개 권역)/성/연령별 조사완료 사례수와 가중값 적용 기준 사례수(구. 목표할당 사례수)를 함께 제시합니다. 각 사례수 합계나 소계는 최대 ±2까지 차이가 날 수 있습니다. 1,000명을 권역(8)\*성(2)\*연령대(6)=96개 셀별 할당 시 소수점 아래 반올림이 발생하기 때문입니다. 이는 조사 결과 해석에는 어떤 영향도 주지 않는 자연스럽고 불가피한 현상입니다. 가중값 적용 기준 사례수는 **2022년 2월 말** 행안부 주민등록인구 기반입니다.

한국갤럽 데일리 오피니언은

유·무선전화 RDD 번호를 단순확률추출해 조사하고

전국 유권자를 대표할 수 있도록 지역, 성, 연령대 등 세부 특성 층별로

사후층화 가중을 적용하여 모집단 특성인 모수를 추정합니다.

→ [데일리 오피니언 표본설계: 모집단 정의부터 모수추정까지](#)

주요 조사 결과(대통령 직무 수행 평가, 정당 지지도)에 대한

모수 추정치의 신뢰 범위와 정도를 나타내는 95% 신뢰구간과 상대표준오차를

고려하여 해석하시길 바랍니다.

#### 95% 신뢰구간

모수가 이 구간 안에 있을 확률이 95%라는 의미입니다.

이 구간 안에서의 수치 변동은 실제 변화인지 오차인지 단정할 수 없습니다.

#### 상대표준오차

통계 신뢰성 지표로, 수치가 작을수록 더 신뢰할 수 있습니다.

(참고) 캐나다 통계청 표본조사 상대표준오차 기준

- 0.0 ~ 4.9%: 매우 우수(Excellent)

- 5.0 ~ 9.9%: 우수(Very Good)

- 10.0 ~ 14.9%: 좋음(Good)

- 15.0 ~ 24.9%: 허용 가능(Acceptable)

- 25.0 ~ 34.9%: 주의사항과 함께 사용 가능(Use with caution)

- 35.0% 이상: 공표 시 신뢰 불가(Too unreliable to publish)

출처: Butcher, B. & Elliot, D. (1986)

<표본오차 매뉴얼: A sampling errors manual>(통계청 표본관리과 역). p.8.

#### ● 대통령 직무 수행 평가 표준오차, 신뢰구간, 상대표준오차

2022년 3월 3주 (15~17일)	조사완료 사례수 (명)	대통령 직무 수행 평가	추정치	표준 오차	95% 신뢰구간		상대 표준오차
					하한	상한	
전체	1,004	잘하고 있다 잘못하고 있다	42% 52%	1.5% 1.6%	39% 49%	45% 55%	3.7% 3.1%
지역별 서울	192	잘하고 있다	42%	3.5%	35%	49%	8.4%
		잘못하고 있다	51%	3.7%	44%	58%	7.1%
인천/경기	314	잘하고 있다 잘못하고 있다	42% 52%	2.7% 2.8%	37% 46%	48% 57%	6.5% 5.3%
강원	33	잘하고 있다		9.4%			19.9%
		잘못하고 있다		9.4%			21.5%
대전/세종/충청	106	잘하고 있다	39%	4.7%	31%	49%	11.9%
		잘못하고 있다	53%	4.8%	44%	62%	9.0%
광주/전라	100	잘하고 있다	62%	5.0%	52%	72%	8.1%
		잘못하고 있다	31%	5.0%	22%	41%	16.1%
대구/경북	101	잘하고 있다	18%	3.7%	12%	27%	20.4%
		잘못하고 있다	74%	4.7%	64%	82%	6.3%
부산/울산/경남	145	잘하고 있다	42%	4.4%	33%	51%	10.7%
		잘못하고 있다	51%	4.3%	43%	60%	8.4%
제주	13	잘하고 있다		16.0%			33.8%
		잘못하고 있다		16.0%			30.2%
성별 남성	522	잘하고 있다	35%	2.0%	31%	39%	5.8%
		잘못하고 있다	59%	2.1%	55%	64%	3.6%
여성	482	잘하고 있다	48%	2.3%	43%	52%	4.8%
		잘못하고 있다	44%	2.3%	39%	49%	5.3%
연령별 18~29세	138	잘하고 있다	37%	3.8%	30%	45%	10.3%
		잘못하고 있다	48%	4.1%	40%	56%	8.6%
30대	129	잘하고 있다	43%	4.7%	34%	52%	11.1%
		잘못하고 있다	55%	4.8%	46%	64%	8.6%
40대	182	잘하고 있다	56%	3.6%	49%	63%	6.4%
		잘못하고 있다	42%	3.5%	35%	49%	8.5%
50대	218	잘하고 있다	44%	3.4%	37%	51%	7.8%
		잘못하고 있다	53%	3.4%	46%	59%	6.5%
60대	193	잘하고 있다	30%	3.0%	24%	36%	10.2%
		잘못하고 있다	61%	3.3%	55%	68%	5.4%
70대 이상	144	잘하고 있다	37%	3.9%	30%	45%	10.5%
		잘못하고 있다	52%	4.1%	44%	60%	7.8%

- 50사례 미만은 추정치 제시하지 않음. 한국갤럽 데일리 오피니언 제487호 www.gallup.co.kr

● 주요 정당 지지도 표준오차, 신뢰구간, 상대표준오차 (1/2)

2022년 3월 3주 (15~17일)	조사완료 사례수 (명)	지지 정당	추정치	표준 오차	95% 신뢰구간		상대 표준오차
					하한	상한	
전체	1,004	국민의당	4%	0.6%	3%	5%	15.5%
		국민의힘	38%	1.5%	35%	41%	3.9%
		더불어민주당	36%	1.5%	33%	39%	4.1%
		정의당	4%	0.6%	3%	6%	15.6%
		무당층	17%	1.3%	15%	20%	7.6%
지역별 서울	192	국민의당	7%	1.9%	4%	12%	25.4%
		국민의힘	35%	3.3%	28%	41%	9.5%
		더불어민주당	41%	3.5%	34%	48%	8.5%
		정의당	1%	0.8%	0%	5%	70.8%
		무당층	15%	2.6%	10%	21%	17.8%
인천/경기	314	국민의당	2%	0.9%	1%	5%	38.0%
		국민의힘	41%	2.7%	36%	46%	6.5%
		더불어민주당	34%	2.6%	29%	39%	7.5%
		정의당	6%	1.3%	3%	9%	23.8%
		무당층	16%	2.1%	12%	20%	13.5%
강원	33	국민의당		4.2%			58.1%
		국민의힘		7.9%			29.2%
		더불어민주당		9.3%			23.4%
		정의당		6.5%			95.9%
		무당층		7.6%			39.4%
대전/세종/충청	106	국민의당	4%	2.2%	1%	12%	53.7%
		국민의힘	35%	4.7%	27%	45%	13.4%
		더불어민주당	34%	4.5%	25%	43%	13.4%
		정의당	2%	1.4%	1%	7%	57.8%
		무당층	24%	4.5%	16%	34%	18.7%
광주/전라	100	국민의당	3%	1.6%	1%	9%	58.1%
		국민의힘	11%	3.0%	6%	19%	27.3%
		더불어민주당	65%	4.5%	55%	73%	7.0%
		정의당	8%	2.7%	4%	15%	35.0%
		무당층	14%	3.5%	8%	22%	25.4%
대구/경북	101	국민의당	4%	1.9%	1%	10%	48.7%
		국민의힘	61%	4.8%	51%	70%	7.9%
		더불어민주당	19%	4.1%	12%	28%	22.1%
		정의당	2%	1.2%	0%	7%	70.7%
		무당층	14%	4.0%	8%	24%	28.9%
부산/울산/경남	145	국민의당	3%	1.4%	2%	7%	40.0%
		국민의힘	41%	4.3%	33%	50%	10.4%
		더불어민주당	29%	4.2%	22%	38%	14.4%
		정의당	4%	1.5%	2%	8%	37.0%
		무당층	21%	4.0%	14%	30%	19.6%
제주	13	국민의당					
		국민의힘		16.5%			36.8%
		더불어민주당		13.3%			39.5%
		정의당		7.6%			101.8%
		무당층		9.4%			67.0%

- 50사례 미만은 추정치 제시하지 않음. 한국갤럽 데일리 오피니언 제487호 www.gallup.co.kr

● 주요 정당 지지도 표준오차, 신뢰구간, 상대표준오차 (2/2)

2022년 3월 3주 (15~17일)	조사완료 사례수 (명)	지지 정당	추정치	표준 오차	95% 신뢰구간		상대 표준오차
					하한	상한	
성별 남성	522	국민의당	4%	0.9%	3%	7%	19.8%
		국민의힘	44%	2.1%	40%	48%	4.8%
		더불어민주당	30%	1.9%	27%	34%	6.3%
		정의당	4%	0.9%	3%	6%	20.1%
		무당층	16%	1.6%	13%	19%	10.4%
여성	482	국민의당	4%	0.9%	2%	6%	24.7%
		국민의힘	31%	2.1%	28%	36%	6.5%
		더불어민주당	42%	2.3%	38%	47%	5.4%
		정의당	4%	0.9%	2%	6%	24.4%
		무당층	18%	2.0%	14%	22%	10.9%
연령별 18~29세	138	국민의당	6%	1.7%	3%	10%	29.7%
		국민의힘	31%	3.9%	24%	39%	12.6%
		더불어민주당	28%	3.6%	21%	35%	12.9%
		정의당	6%	2.1%	3%	12%	34.3%
		무당층	27%	4.1%	20%	36%	15.0%
30대	129	국민의당	6%	2.2%	3%	12%	38.0%
		국민의힘	28%	4.2%	21%	37%	14.8%
		더불어민주당	43%	4.5%	34%	52%	10.5%
		정의당	1%	1.0%	0%	6%	70.8%
		무당층	21%	4.1%	14%	30%	19.6%
40대	182	국민의당	2%	0.9%	0%	5%	57.9%
		국민의힘	29%	3.2%	23%	35%	11.4%
		더불어민주당	52%	3.6%	45%	59%	7.1%
		정의당	1%	0.8%	0%	5%	57.9%
		무당층	17%	2.9%	12%	23%	17.6%
50대	218	국민의당	3%	1.1%	1%	6%	41.1%
		국민의힘	36%	3.2%	30%	42%	9.0%
		더불어민주당	43%	3.3%	37%	50%	7.8%
		정의당	5%	1.6%	3%	9%	28.3%
		무당층	12%	2.2%	9%	18%	18.1%
60대	193	국민의당	2%	1.1%	1%	6%	50.1%
		국민의힘	55%	3.3%	48%	61%	6.0%
		더불어민주당	26%	3.0%	21%	33%	11.5%
		정의당	5%	1.6%	3%	9%	31.0%
		무당층	10%	2.1%	6%	15%	21.2%
70대 이상	144	국민의당	7%	2.2%	4%	13%	29.6%
		국민의힘	51%	3.8%	44%	59%	7.3%
		더불어민주당	22%	3.4%	16%	29%	15.9%
		정의당	4%	1.8%	2%	10%	41.4%
		무당층	15%	3.0%	10%	21%	20.1%

- 한국갤럽 데일리 오피니언 제487호 www.gallup.co.kr

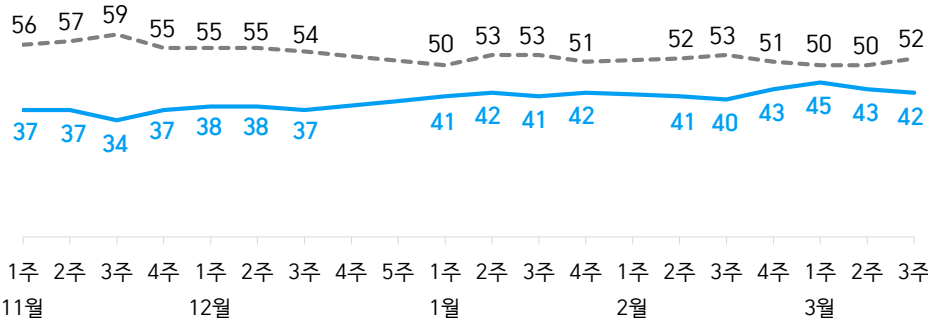
# 대통령 직무 수행 평가, 정당 지지도 - 최근 20주 지표 추이

매주 화~목 조사 | 무선전화 RDD 조사(유선전화 RDD 보완) | 매주 유효표본 약 1,000명 | 표본오차 ±3.1%포인트(95% 신뢰수준) | 최근 20주 평균 응답률 15%

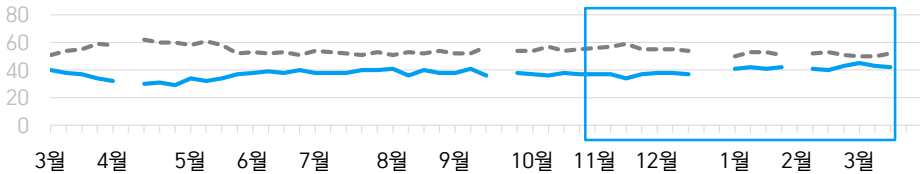
**질문)** 귀하는 문재인 대통령이 대통령으로서의 직무를 잘 수행하고 있다고 보십니까, 아니면 잘못 수행하고 있다고 보십니까? (긍정/부정을 답하지 않은 경우 재질문) 굳이 말씀하신다면, '잘하고 있다'와 '잘못하고 있다' 중 어느 쪽입니까?

## ● 대통령 직무 수행 평가 - 최근 20주

— 잘하고 있다(직무 긍정률)    - - - 잘못하고 있다(부정률, %)



## ● 대통령 직무 수행 평가 - 2021/2022년



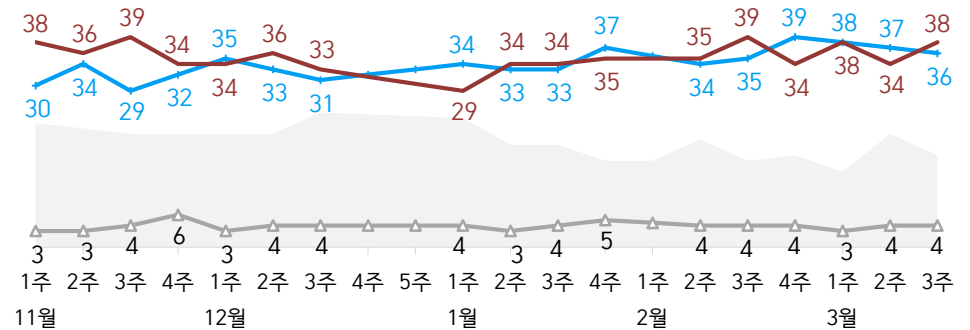
— 잘하고 있다(직무 긍정률)    - - - 잘못하고 있다(부정률, %)

- 2021년 4월 2주(재보궐선거), 9월 4주(추석), 12월 4~5주(연말), 2022년 2월 1주(설) 조사 씬  
- 매주 전국 성인 약 1,000명 전화조사. 한국갤럽 데일리 오피니언 제487호 www.gallup.co.kr

**질문)** 귀하는 다음 중 어느 정당 또는 단체를 지지하십니까? 보기를 순환하여 불러드리겠습니다. ('모름/없음'인 경우 재질문) 그럼, 본인 성향은 어느 정당/단체에 조금이라도 더 가깝습니까?  
- 원내 2인 이상 정당 기준 보기 제시

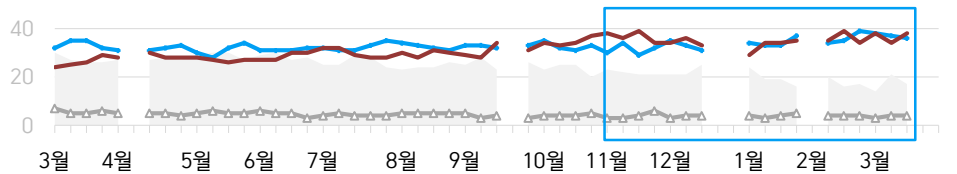
## ● 정당 지지도 - 최근 20주

— 無黨층    — 더불어민주당    — 국민의힘    — 정의당 (%)



- 국민의당 4%, 그 외 정당/단체 1%

## ● 주요 정당 지지도 - 2021/2022년



— 無黨층    — 더불어민주당    — 국민의힘    — 정의당 (%)

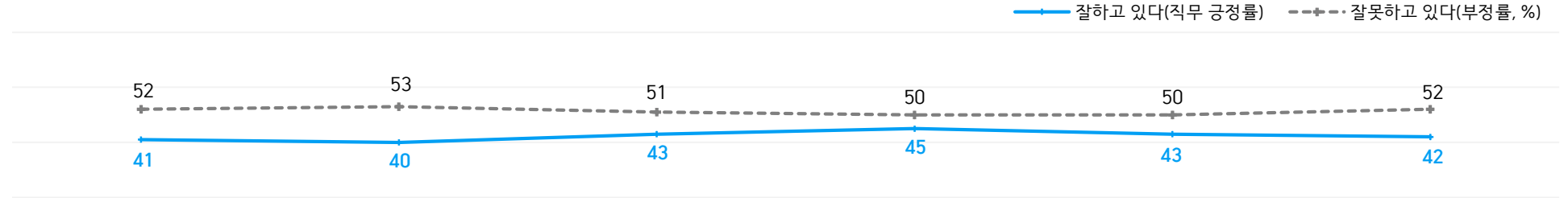
- 무당(無黨)층='현재 지지하는 정당 없음/모름/응답거절'  
- 2021년 4월 2주(재보궐선거), 9월 4주(추석), 12월 4~5주(연말), 2022년 2월 1주(설) 조사 씬  
- 매주 전국 성인 약 1,000명 전화조사. 한국갤럽 데일리 오피니언 제487호 www.gallup.co.kr



# 최근 6주간 대통령 직무 수행 평가와 주요 정치 이슈

질문) 귀하는 문재인 대통령이 대통령으로서의 직무를 잘 수행하고 있다고 보십니까, 혹은 잘못 수행하고 있다고 보십니까?  
(긍정/부정을 답하지 않은 경우 재질문) 굳이 말씀하신다면, '잘하고 있다'와 '잘못하고 있다' 중 어느 쪽입니까?

## ● 대통령 직무 수행 평가 - 최근 6주



2주(8~10일)	3주(15~17일)	4주(22~24일)	3월 1주(2/28~3/2)	2주(7일)	3주(15~17일)
6   이재명, 김종인 비공개 회동 - 누적 확진자 1백만 명 돌파 7   고위험군만 재택치료 모니터링 등 오미크론 유행 대응 개편 8   文, '확진·격리자 투표권 보장' - 아동수당 지급 연령 확대 (기존 만 6세 이하 → 7세 이하) - 이낙연, 총괄선대위원장직 수락 9   김혜경, '과잉의전' 공식 사과 - 윤석열 '집권 시 전 정권 적폐수사' 10   文,尹에 사과 요구 - 일일 확진자 첫 5만 명대, 새 재택치료 체계 시행 11   2차 TV토론 * 올림픽 편파판정 논란	13   안철수 '여론조사로 후보 단일화' 제안, 국민의힘 거부 14   제20대 대선 후보 14명 등록 15   공식 선거운동 시작 - 안철수 유세차량 사망 사고, 선거운동 전면 중단 16   일일 확진자 첫 9만 명대 17   일일 확진자 첫 10만 명대 18   여당, 코로나 피해 지원 추경안 심야 단독 처리 - 영업시간 밤 9시 → 10시 / 방역패스 연장(~3/13) / 출입명부 의무화 잠정 중단 * 러시아-우크라이나 위기 완화	20   안철수, 단일화 결렬 선언 - 베이징 동계올림픽 폐회 21   누적 확진자 2백만 명 돌파 - 16.9조 추경안 국회 본회의 통과 23   일일 확진자 17만 명대 - 재외국민 투표 시작 - 故 김문기 유족 국회 기자회견 24   민주당, 대통령4년중임·결선투표·다당제 등 '국민통합을 위한 정치개혁안' 제안 - 러시아 침공 개시, 우크라이나 계엄령 선포 25   文, '향후 60년 원전 주력 활용, 신한울 1·2호기, 신고리 5·6호기 단계적 정상 가동' - 선관위 주관 2차 TV토론 * 최고 10% 금리 청년희망적금, 가입 희망자 200만 명 육박 * 선관위, 대선 선거공보물 발송 * 국민의힘·국민의당, 단일화 관련 진실 공방	26   윤석열 유사시 일본군 개입, 이재명 우크라이나 발언 논란 27  尹, 단일화 관련 기자회견 / 결렬 책임 공방 - 여당, 정치개혁안 당론 채택 28   文, 러시아 제재 동참 - 투표용지 인쇄 1   QR인증·방역패스 중단, 격리 기준 완화 2   김동연 후보 사퇴, 이재명 단일화 - 선관위 주관 3차 TV토론 - 공표 가능 선거여론조사 마지막날 3   안철수 후보 사퇴, 윤석열 단일화 * 국제사회, 러시아 SWIFT 배제 / 러시아-우크라이나 교전 격화 * 이정재·정호연 미 SAG 주연상	5   안철수, 윤석열 유세 첫 합류 - 사전투표율 36.9% / 확진자 투표 혼선·마감 지연 6   선관위, '관리 미흡' 사과 - 文, 산불피해 지역 방문 7   송영길, 유세 중 피습 9   제20대 대통령선거 투표율 77.1% 10   윤석열 48.6%, 이재명 47.8% - 역대 최소(25만) 표차 당선 - 홍준표, 대구시장 출마 의사 * 일일 확진자 20만 명대 * 경북·강원 산불 재난사태 선포 * 러시아-우크라이나 교전 장기화 / 한국, 러시아 비우호국 포함 * 일부 커뮤니티 '1번남·2번남' 논쟁	13   윤석열, 대통령직 인수위원장 안철수·부위원장 권영세·기획위원장 원희룡 등 인선 발표 14   민주당 비대위, 윤호중·박지현 공동위원장 인선 16   김세환 선관위 사무총장 사퇴 - 삼성 주총 'GOS' 논란 공식 사과 17   일일 확진자 60만 명대 * MB 사면, 대통령 집무실 이전 공방 * 유럽 등 스텔스 오미크론 확산 * 일본 후쿠시마 강진 * 러시아-우크라이나 협상 진행

# 대통령 직무 수행 평가

## ● 대통령 직무 수행 평가 - 최근 6개월

2021/2022년	조사완료 사례수 (명)	대통령 직무 수행 평가			
		잘하고 있다	잘못하고 있다	어느 쪽도 아니다	모름/ 응답거절
9월 3주(14~16)	1,001	36%	57%	3%	4%
9월 4주(20~24)	추석 연휴				
9월 5주(28~30)	1,002	38%	54%	3%	6%
10월 1주(05~07)	1,000	37%	54%	4%	5%
10월 2주(12~14)	1,000	36%	57%	3%	5%
10월 3주(19~21)	1,000	38%	54%	3%	5%
10월 4주(26~28)	1,000	37%	55%	4%	3%
11월 1주(02~04)	1,000	37%	56%	3%	5%
11월 2주(09~11)	1,000	37%	57%	3%	3%
11월 3주(16~18)	1,000	34%	59%	3%	4%
11월 4주(23~25)	1,005	37%	55%	3%	4%
12월 1주(11/30~12/2)	1,000	38%	55%	4%	3%
12월 2주(07~09)	1,002	38%	55%	3%	5%
12월 3주(14~16)	1,000	37%	54%	4%	4%
12월 4주(20~24)	연말 데일리 조사 씬				
12월 5주(27~31)					
1월 1주(04~06)	1,002	41%	50%	3%	6%
1월 2주(11~13)	1,001	42%	53%	2%	3%
1월 3주(18~20)	1,002	41%	53%	3%	3%
1월 4주(25~27)	1,000	42%	51%	3%	3%
2월 1주(31~04)	설 연휴				
2월 2주(08~10)	1,001	41%	52%	4%	3%
2월 3주(15~17)	1,007	40%	53%	2%	4%
2월 4주(22~24)	1,000	43%	51%	3%	3%
3월 1주(2/28~3/2)	1,002	45%	50%	2%	3%
3월 2주(07)	1,000	43%	50%	2%	4%
<b>3월 3주(15~17)</b>	<b>1,004</b>	<b>42%</b>	<b>52%</b>	<b>3%</b>	<b>4%</b>

- 3월 2주는 제20대 대선 이틀 전. 한국갤럽 데일리 오피니언 제487호 www.gallup.co.kr

질문) 귀하는 문재인 대통령이 대통령으로서의 직무를 잘 수행하고 있다고 보십니까, 아니면 잘못 수행하고 있다고 보십니까? (긍정/부정을 답하지 않은 경우 재질문) 굳이 말씀하신다면, '잘하고 있다'와 '잘못하고 있다' 중 어느 쪽입니까?

2022년 3월 3주 (15~17일)	조사완료 사례수 (명)	가중적용 사례수 (명)	대통령 직무 수행 평가			
			잘하고 있다	잘못하고 있다	어느 쪽도 아니다	모름/ 응답거절
전체	1,004	1,004	42%	52%	3%	4%
지역별						
서울	192	190	42%	51%	4%	3%
인천/경기	314	317	42%	52%	2%	4%
강원	33	30	-	-	-	-
대전/세종/충청	106	106	39%	53%	2%	5%
광주/전라	100	98	62%	31%	3%	4%
대구/경북	101	98	18%	74%	4%	4%
부산/울산/경남	145	151	42%	51%	6%	1%
제주	13	13	-	-	-	-
성별						
남성	522	498	35%	59%	3%	2%
여성	482	506	48%	44%	3%	5%
연령별						
18~29세	138	171	37%	48%	4%	11%
30대	129	153	43%	55%	1%	1%
40대	182	182	56%	42%	1%	1%
50대	218	200	44%	53%	3%	1%
60대	193	165	30%	61%	5%	4%
70대 이상	144	133	37%	52%	6%	5%
주요 지지 정당별						
국민의당	41	40	-	-	-	-
국민의힘	396	379	6%	87%	3%	3%
더불어민주당	356	365	80%	17%	3%	0%
정의당	41	41	-	-	-	-
무당(無黨)층	160	170	38%	44%	4%	14%
직업별						
농/임/어업	41	35	-	-	-	-
자영업	140	133	39%	57%	2%	1%
기능노무/서비스	123	116	43%	49%	3%	6%
사무/관리	321	337	49%	48%	1%	1%
전업주부	200	189	36%	55%	4%	4%
학생	66	83	31%	51%	6%	12%
무직/은퇴/기타	113	110	39%	52%	5%	3%
생활 수준별						
상/중상	199	200	42%	55%	1%	2%
중	454	461	41%	51%	4%	3%
중하	210	211	45%	50%	2%	4%
하	125	115	35%	56%	4%	5%
성향별						
보수	323	314	19%	75%	4%	2%
중도	304	307	44%	51%	2%	3%
진보	247	255	68%	29%	2%	1%
모름/응답거절	130	129	38%	42%	5%	16%
평소 정치에 관심이						
많이 있다	334	321	45%	54%	1%	0%
약간 있다	443	449	40%	54%	4%	3%
별로 없다	153	160	41%	48%	6%	5%
전혀 없다/모름	74	74	39%	38%	4%	20%

- 소수점 아래 반올림 때문에 백분율 합계는 ±1 차이 발생 가능하며, 이는 오류가 아님

- 50사례 미만은 수치 제시하지 않음. 한국갤럽 데일리 오피니언 제487호 www.gallup.co.kr

# 대통령 직무 수행 평가 이유

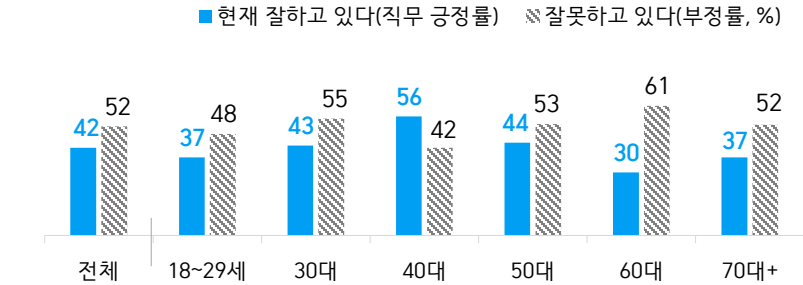
질문) 어떤 점에서 [잘하고/잘못하고 있다고] 생각하시는지 한 가지만 구체적으로 말씀해 주십시오.(자유응답)

대통령 직무 수행 긍정 평가 이유 2022년 3월 15~17일 (긍정 평가자 417명)		대통령 직무 수행 부정 평가 이유 3월 15~17일 (부정 평가자 518명)	
외교/국제 관계 (-3)	19%	부동산 정책	23%
코로나19 대처 (-5)	15%	코로나19 대처 미흡	12%
안정감/나라가 조용함 (+3)	8%	전반적으로 부족하다	6%
최선을 다함/열심히 한다	5%	공정하지 못함/내로남불 (+4)	6%
복지 확대	5%	경제/민생 문제 해결 부족 (-6)	5%
전반적으로 잘한다	4%	리더십 부족/무능하다 (+3)	5%
북한 관계	3%	국론 분열/갈등	4%
기본에 충실/원칙대로 함/공정함	3%	인사(人事) 문제	4%
경제 정책 (-3)	3%	독단적/일방적/편파적	3%
서민 위한 노력	2%	북한 관계 (-3)	3%
통합/협치/화합	2%	외교 문제	3%
의료 정책	1%	소통 미흡	2%
개혁/적폐청산/개혁 의지	1%	원전 정책/탈원전 (-5)	2%
국민 입장을 생각한다	1%	주관·소신 부족/여론에 휘둘림	2%
위기 대응/상황 대처	1%	신뢰할 수 없음/비호감	2%
깨끗함/청렴	1%	국민 생각과 동떨어짐	2%
주관/소신 있다	1%	서민 어려움/빈부 격차 확대	1%
소통	1%	일자리 문제/고용 부족	1%
정직함/솔직함/투명함	1%	여성 인권 치중/성 갈등	1%
전 정권보다 낫다	1%	정권 이양 비협조	1%
여성 정책	1%	공약 실천 미흡	1%
기타	4%	국고/재정 낭비	1%
모름/응답거절	17%	과거사 들춤/보복 정치	1%
		기타	4%
		모름/응답거절	6%

- 2주 전 대비 ±3%포인트 이상 증감 항목에만 (+/-) 표시

- 한국갤럽 데일리 오피니언 제487호 www.gallup.co.kr

## ● 대통령 직무 수행 평가: 연령별 - 2022년 3월 3주(15~17일)



- 성·연령별 대통령 직무 수행 평가, 정당 지지도는 매월 말 공개하는 월 통합 자료 참조

- 전국 성인 1,004명 전화조사. 한국갤럽 데일리 오피니언 제487호 www.gallup.co.kr

# 정당 지지도

## ● 정당 지지도 - 최근 6개월

2021/2022년	조사완료 사례수 (명)	현재 지지하는 정당 (정당 지지도)						열린 민주당
		국민의당	국민의힘	더불어 민주당	정의당	기타	무당층 無黨層	
9월 3주(14~16)	1,001	3%	34%	32%	4%	1%	23%	3%
9월 4주(20~24)	추석 연휴							
9월 5주(28~30)	1,002	3%	31%	33%	3%	1%	26%	3%
10월 1주(05~07)	1,000	2%	34%	35%	4%	1%	23%	2%
10월 2주(12~14)	1,000	3%	33%	32%	4%	1%	25%	2%
10월 3주(19~21)	1,000	2%	34%	31%	4%	0%	25%	3%
10월 4주(26~28)	1,000	1%	37%	33%	5%	2%	20%	2%
11월 1주(02~04)	1,000	2%	38%	30%	3%	1%	23%	3%
11월 2주(09~11)	1,000	4%	36%	34%	3%	1%	22%	2%
11월 3주(16~18)	1,000	3%	39%	29%	4%	0%	21%	3%
11월 4주(23~25)	1,005	3%	34%	32%	6%	1%	21%	3%
12월 1주(11/30~12/2)	1,000	3%	34%	35%	3%	1%	21%	3%
12월 2주(07~09)	1,002	3%	36%	33%	4%	0%	21%	3%
12월 3주(14~16)	1,000	3%	33%	31%	4%	1%	25%	2%
12월 4주(20~24)	연말 데일리 조사 씬							
12월 5주(27~31)								
1월 1주(04~06)	1,002	5%	29%	34%	4%	1%	24%	3%
1월 2주(11~13)	1,001	6%	34%	33%	3%	2%	19%	3%
1월 3주(18~20)	1,002	6%	34%	33%	4%	1%	19%	3%
1월 4주(25~27)	1,000	7%	35%	37%	5%	1%	16%	
2월 1주(31~04)	설 연휴							
2월 2주(08~10)	1,001	7%	35%	34%	4%	1%	20%	
2월 3주(15~17)	1,007	5%	39%	35%	4%	1%	16%	
2월 4주(22~24)	1,000	5%	34%	39%	4%	1%	17%	
3월 1주(2/28~3/2)	1,002	5%	38%	38%	3%	1%	14%	
3월 2주(07)	1,000	4%	34%	37%	4%	1%	21%	
<b>3월 3주(15~17)</b>	<b>1,004</b>	<b>4%</b>	<b>38%</b>	<b>36%</b>	<b>4%</b>	<b>1%</b>	<b>17%</b>	

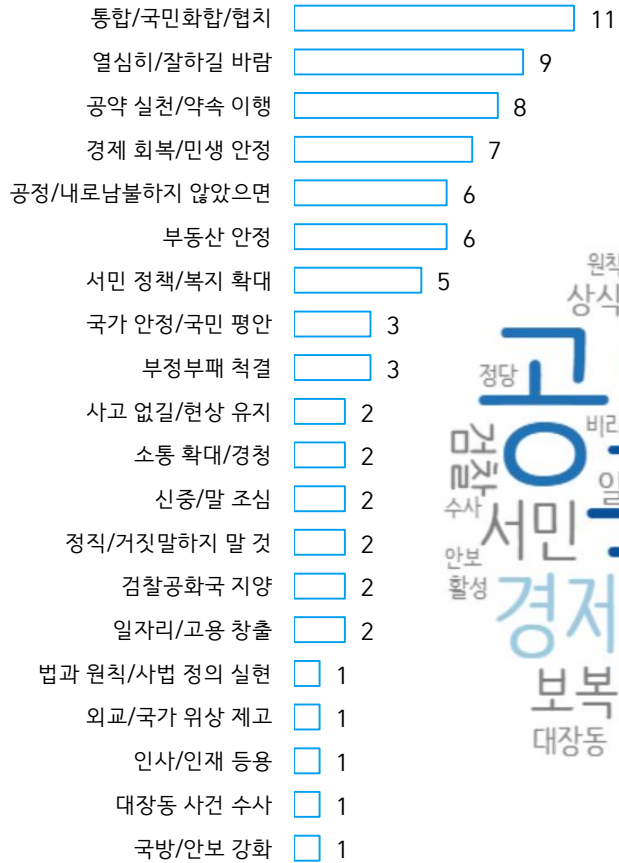
- 3월 2주는 제20대 대선 이틀 전. 한국갤럽 데일리 오피니언 제487호 www.gallup.co.kr

질문) 귀하는 다음 중 어느 정당을 지지하십니까? 보기를 순환하여 불러드리겠습니다.  
 ('모름/없음'인 경우 재질문) 그럼, 본인 성향은 어느 정당에 조금이라도 더 가깝습니까?  
 - 국민의당/국민의힘/더불어민주당/정의당, 그 외 정당(자유응답), 없다

2022년 3월 3주 (15~17일)	조사완료 사례수 (명)	가중적용 사례수 (명)	정당 지지도 (현재 지지하는 정당)						없음	모름 응답 거절
			국민의당	국민의힘	더불어 민주당	정의당	기타	무당층 無黨層		
전체	1,004	1,004	4%	38%	36%	4%	1%	17%	15%	2%
지역별										
서울	192	190	7%	35%	41%	1%	1%	15%	13%	2%
인천/경기	314	317	2%	41%	34%	6%	1%	16%	15%	0%
강원	33	30	-	-	-	-	-	-	-	-
대전/세종/충청	106	106	4%	35%	34%	2%	1%	24%	21%	3%
광주/전라	100	98	3%	11%	65%	8%		14%	8%	6%
대구/경북	101	98	4%	61%	19%	2%	1%	14%	11%	3%
부산/울산/경남	145	151	3%	41%	29%	4%	1%	21%	17%	4%
제주	13	13	-	-	-	-	-	-	-	-
성별										
남성	522	498	4%	44%	30%	4%	1%	16%	15%	1%
여성	482	506	4%	31%	42%	4%	1%	18%	14%	4%
연령별										
18~29세	138	171	6%	31%	28%	6%	2%	27%	22%	5%
30대	129	153	6%	28%	43%	1%	1%	21%	20%	1%
40대	182	182	2%	29%	52%	1%		17%	15%	1%
50대	218	200	3%	36%	43%	5%	1%	12%	12%	0%
60대	193	165	2%	55%	26%	5%	2%	10%	8%	2%
70대 이상	144	133	7%	51%	22%	4%	1%	15%	10%	5%
직업별										
농/임/어업	41	35	-	-	-	-	-	-	-	-
자영업	140	133	3%	40%	39%	1%	1%	15%	14%	1%
기능노무/서비스	123	116	3%	40%	41%	1%	3%	13%	12%	1%
사무/관리	321	337	4%	29%	43%	6%	0%	18%	16%	1%
전업주부	200	189	4%	48%	31%	3%		13%	10%	3%
학생	66	83	5%	35%	28%	5%	3%	24%	21%	3%
무직/은퇴/기타	113	110	6%	39%	26%	5%	2%	23%	16%	7%
생활 수준별										
상/중상	199	200	5%	44%	36%	4%	1%	11%	11%	
중	454	461	5%	36%	37%	4%	1%	17%	14%	3%
중하	210	211	2%	35%	38%	5%	1%	20%	18%	2%
하	125	115	3%	40%	34%	2%	2%	18%	16%	2%
성향별										
보수	323	314	4%	71%	15%	2%	2%	8%	7%	1%
중도	304	307	6%	29%	38%	5%	1%	21%	20%	1%
진보	247	255	2%	12%	68%	6%	0%	12%	10%	2%
모름/응답거절	130	129	4%	29%	22%	4%	1%	40%	30%	11%
대통령 직무										
긍정 평가자	411	417	3%	6%	70%	6%		15%	13%	2%
부정 평가자	526	518	5%	64%	12%	3%	2%	14%	13%	2%
평소 관심										
많이 있다	334	321	4%	40%	42%	4%	2%	7%	7%	0%
약간 있다	443	449	3%	43%	35%	4%	1%	13%	12%	1%
별로 없다	153	160	6%	26%	34%	5%		29%	23%	6%
전혀 없다/모름	74	74	4%	21%	21%		1%	54%	42%	11%

- 50사례 미만은 수치 제시하지 않음. 한국갤럽 데일리 오피니언 제487호 www.gallup.co.kr

● 대통령 당선인에게 바라는 점 (% , 자유응답)



- 10사례 이상 응답 기준 제시. '없음/모름/응답거절' 14%
- 오른쪽은 실제 개별 응답 내용을 워드 클라우드(word cloud)로 시각화한 이미지
- 2022년 3월 15~17일 전국 성인 1,004명 전화조사. 한국갤럽 데일리 오피니언 제487호 [www.gallup.co.kr](http://www.gallup.co.kr)

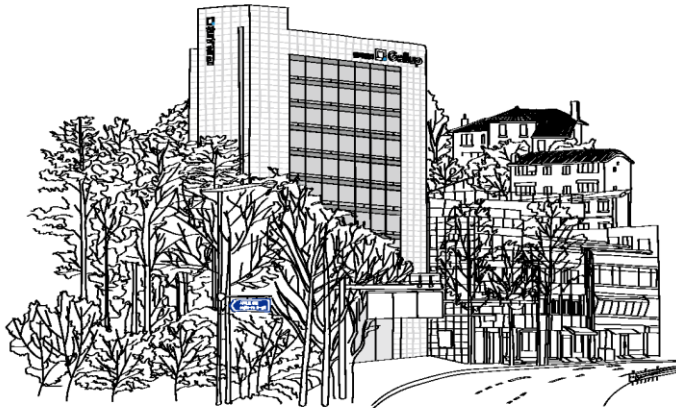
질문) 윤석열 대통령 당선인에게 바라는 점, 혹은 하고 싶은 말이 있다면 무엇입니까? 한 가지만 구체적으로 말씀해 주십시오. (자유응답)

2022년 3월 3주 (15~17일)	가중적용 사례수 (명)	대통령 당선인에게 바라는 점 - 상위 9개								
		통합/협치 국민화합	열심히 잘하길	공약실천 약속이행	경제회복 민생안정	공정	부동산 안정	서민정책 복지확대	국가안정 국민평안	부정부패 척결
전체	1,004	11%	9%	8%	7%	6%	6%	5%	3%	3%
지역별										
서울	190	12%	7%	11%	5%	6%	10%	4%	3%	2%
인천/경기	317	10%	10%	7%	4%	7%	7%	5%	3%	4%
강원	30	-	-	-	-	-	-	-	-	-
대전/세종/충청	106	16%	7%	8%	8%	8%	5%	4%	3%	1%
광주/전라	98	17%	14%	9%	7%	3%	3%	6%	2%	1%
대구/경북	98	7%	6%	10%	10%	6%	1%	7%	6%	6%
부산/울산/경남	151	8%	10%	8%	10%	7%	3%	5%	4%	3%
제주	13	-	-	-	-	-	-	-	-	-
성별										
남성	498	12%	10%	7%	6%	8%	6%	4%	2%	3%
여성	506	10%	9%	10%	7%	4%	5%	6%	5%	3%
연령별										
18~29세	171	3%	12%	5%	5%	3%	8%	3%	1%	1%
30대	153	5%	8%	8%	7%	3%	12%	3%	3%	3%
40대	182	7%	10%	10%	9%	6%	4%	3%	3%	4%
50대	200	18%	9%	9%	6%	12%	4%	6%	2%	4%
60대	165	21%	7%	7%	6%	9%	3%	10%	3%	3%
70대 이상	133	12%	9%	11%	6%	4%	3%	7%	9%	2%
주요 지지 정당별										
국민의당	40	-	-	-	-	-	-	-	-	-
국민의힘	379	11%	8%	9%	10%	9%	8%	5%	4%	3%
더불어민주당	365	14%	12%	8%	3%	5%	3%	5%	3%	3%
정의당	41	-	-	-	-	-	-	-	-	-
무당(無黨)층	170	5%	6%	7%	8%	4%	6%	5%	4%	4%
직업별										
농/임/어업	35	-	-	-	-	-	-	-	-	-
자영업	133	14%	11%	11%	7%	6%	2%	7%	2%	5%
기능노무/서비스	116	10%	9%	8%	6%	7%	3%	8%	4%	3%
사무/관리	337	10%	10%	8%	7%	7%	9%	2%	1%	3%
전업주부	189	15%	6%	10%	9%	6%	4%	6%	6%	2%
학생	83	7%	16%	4%	4%	1%	6%	3%		
무직/은퇴/기타	110	9%	8%	6%	4%	8%	7%	7%	7%	5%
생활 수준별										
상/중상	200	11%	7%	8%	7%	9%	9%	3%	2%	3%
중	461	12%	10%	8%	5%	7%	6%	4%	3%	2%
중하	211	11%	10%	9%	9%	4%	4%	5%	4%	4%
하	115	9%	10%	9%	9%	4%	3%	13%	2%	2%
성향별										
보수	314	11%	9%	6%	9%	7%	6%	5%	4%	3%
중도	307	11%	8%	11%	6%	7%	7%	3%	2%	3%
진보	255	15%	11%	7%	4%	5%	5%	7%	3%	3%
모름/응답거절	129	7%	12%	8%	7%	5%	3%	6%	5%	5%
대통령 직무 평소에 정치에 관심이										
긍정 평가자	417	14%	10%	6%	4%	5%	3%	6%	3%	3%
부정 평가자	518	10%	8%	10%	10%	8%	8%	4%	3%	3%
많이 있다	321	16%	10%	8%	5%	7%	4%	4%	3%	3%
약간 있다	449	11%	9%	8%	7%	7%	7%	5%	3%	3%
별로 없다	160	6%	8%	11%	8%	4%	6%	6%	3%	2%
전혀 없다	74	5%	13%	6%	8%	2%	3%	5%	3%	8%

- 50사례 미만은 수치 제시하지 않음. 한국갤럽 데일리 오피니언 제487호 www.gallup.co.kr

“조사는 결코 화려하거나 스스로 빛나는  
업(業)이 아니다. 사회의 명암, 좌우 대립,  
빈부 문제, 정보 격차, 과거와 미래 등을  
두루 살펴 매 순간 어느 한쪽으로 치우치지  
않도록 스스로 경계하며 꾸준히 공부하고  
탐구하는 일이다. 때로는 관행과 시류에  
맞서야 하고, 때로는 비난과 질시를 묵묵히  
견뎌야 한다. 어렵지만 누군가는 반드시  
해야 할 일, 힘들지만 그만큼 보람된 일이다.”

## 조사인의 길, 박무익



한국갤럽조사연구소는 1974년 6월 박무익 회장이 설립한  
한국 최초의 법인 형태 조사 전문 회사입니다.

1970년대부터 사회 주요 현안 자체 조사 결과를 발표해 왔으며,  
우리 국민의 71%가 한국갤럽을 알고 있습니다.

—  
한국갤럽 홈페이지 갤럽리포트 게시판을 통해 공개한 자료는  
모두 한국갤럽의 자산이므로 상업적 용도의 재판매를 금지합니다(→ [FAQ](#)).

·  
기사, 논문, SNS 공유 등 재판매 이외 용도로는  
누구나, 무료로, 자유롭게 인용하실 수 있습니다.

·  
인용하실 때는 반드시 출처를 밝혀 주십시오.  
가능하면 조사 기간, 방법, 표본크기 등 개요까지 함께 표시하실 것을 권장합니다.

·  
저희는 소수점 아래 수치를 제시하지 않는 것을 원칙으로 하고 있으니,  
인용하실 때도 그에 따라 주실 것을 당부합니다.

—  
한국갤럽 조사에 관심 가져주셔서 고맙습니다.

- 매주 새로운 조사 결과를 전합니다: [이메일 뉴스레터 구독 신청](#) | [카카오톡채널 추가](#)
- 문의: 전화 02-3702-2100(대표)/2571/2621/2622 또는 [홈페이지 Q&A](#)
- 주소: (본관) 03167 서울시 종로구 사직로 70, (신관) 03042 서울시 종로구 자하문로 70

—  
이 문서에는 네이버 나눔글꼴과 한글과컴퓨터 함초롬체를 썼습니다.