

한국갤럽 데일리 오피니언

제486호 2022년 3월 7일

대통령 직무 수행 평가 | 정당 지지도 |

대선 후보 지지도 | 정치 관련 인식 - 투표 효능감, 평소 정치적 견해 주변 표명 여부, 정치 관심 정도

[참고] 3월 6~7일 별도 진행 연구 목적 2,500명 전화조사 자료 - 대선 후보 지지도 단순 집계 & 예상 득표율

조사 개요

- 조사기간: 2022년 3월 7일(제20대 대통령선거 이틀 전, D-2)
- 표본추출: 무선전화 RDD 표본 프레임에서 무작위 추출(유선전화 RDD 10% 포함)
- 응답방식: 전화조사원 인터뷰
- 조사대상: 전국 만 18세 이상 1,000명
- 표본오차: $\pm 3.1\%$ 포인트(95% 신뢰수준) - 주요 지표 표준오차·신뢰구간·상대표준오차 제시
- 응답률: 17.3%(총 통화 5,789명 중 1,000명 응답 완료)
- 의뢰처: 한국갤럽 자체 조사

갤럽리포트 G20220309

한국갤럽 데일리 오피니언 독자 여러분, 안녕하세요?

1974년 문을 연 저희 연구소가 지금까지 얻은 명성은
조사에 협조해주시고 관심 있게 봐 주신 분들 덕분입니다.

그에 보답하는 마음에서 1970년대부터 자체 조사 결과로 단행본을
펴냈고, 1990년대에는 조사 전문 데이터베이스를 구축했습니다.
2012년부터는 자체 조사를 정례화해 매주 새로운 결과를 공개하여
누구나 무료로 활용할 수 있도록 했습니다.

여론조사의 홍수 속에 '정확한 자' 하나를 제공하고자 시작한
저희 노력이 여론의 흐름을 읽으시는 데 도움되기를 바랍니다.
한국갤럽에 몸 담고 있는 한 사람, 한 사람은 공정하고 신뢰받는
조사회사로서 사명을 다하기 위해 계속 노력하겠습니다.

한국갤럽 데일리 오피니언은

조사원이 직접 묻고 응답 받는 인터뷰 방식으로 진행합니다.

전국 유권자 대표성을 최대한 확보하고자 무작위발생(RDD: Random Digit Dialing)한 무선전화 번호를 기본 표본추출틀로 합니다.
단, 무선전화만으로는 접근하기 어려운 여성, 고연령대 일부는 무작위발생한 유선전화 조사로 보완합니다(반영 비율 10% 이내).

여론조사 바로보기

자주 물으시는 질문과 답글, 여론조사에 대한 이해를 돕는 한국갤럽 홈페이지 게시물 링크입니다. 클릭하면 연결됩니다.

→ [데일리 오피니언 표본설계: 모집단 정의부터 모수추정까지](#)

→ [전화조사 골백, 폭넓은 여론 수렴을 위한 필수 절차입니다: 콜 차수별 응답자 프로파일·정치적 성향 분석](#)

→ [정치 고관심층 위주 조사는 전체 여론을 왜곡합니다: 정치 관심도와 여론조사](#)

→ [알고 보면 들쭉날쭉하지 않습니다: 차기 정치지도자 선호도 질문 방식과 조사방법 간 차이](#)

→ [유·무선전화 표본 혼합 비율에 따른 여론조사 결과 차이](#)

→ [무선전화 RDD, 가상번호, 알뜰폰: 선거여론조사 관점에서 알뜰폰 가입자와 비가입자 간 성향 차이 분석](#)

→ [조사방법이 다르면 결과도 다릅니다: 같은 시기 상반된 조사 결과가 나오는 이유](#)

→ [표본오차보다 훨씬 작은 변동에 의미를 부여하는 행위는 해석이 아니라 허구\(虛構\)입니다](#)

→ [여론조사 결과는 옳고 그름의 잣대가 아니라, 다양한 의견의 중간점이 어디쯤인지 가능하는 이정표 역할을 할 뿐입니다](#)

→ [평소 정당 지지도는 현시점 유권자의 정당에 대한 태도로, 선거 결과에 대한 예측이 아닙니다](#)

→ [오보\(誤報\)에 가까울 만큼 여론조사에 대한 무지\(無知\)를 드러낸 기사가 많습니다: 부끄러운 여론조사 보도](#)

→ [여론조사는 정치 도구가 아니라 확률과 통계에 기반한 과학적 절차입니다: 한계와 오해](#)

→ [한국갤럽 유무선RDD 전화조사, 선거여론조사 관련 학술 논문 다운로드](#)

→ [여론조사의 이해와 활용에 관한 다양한 시각을 담은 기사/칼럼/인터뷰](#)

→ [한국갤럽 데일리 오피니언의 시작: 사회적 책임과 중립\(中立\)](#)

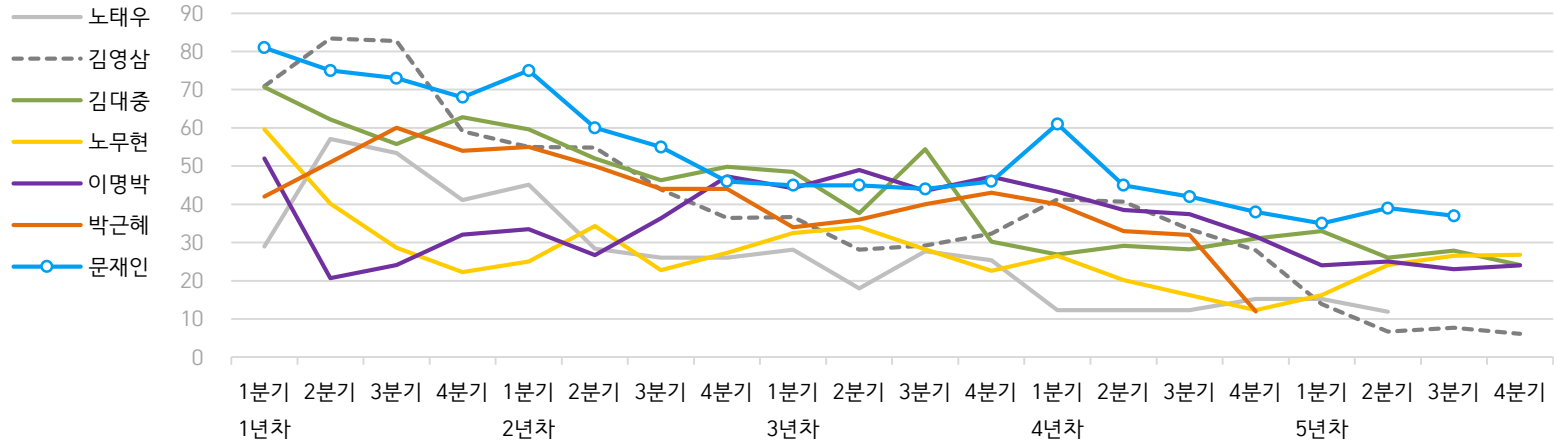
→ [The Gallup Legacy at 120 Years: 갤럽 인터내셔널 설립자 조지 갤럽 박사 탄생 120주년을 맞아](#)

한국갤럽 역대 대통령 직무 수행 평가 1988~2022

1988~2011년은 분기 내 여러 조사 결과의 중위수 기준, 2012년 이후는 한국갤럽 데일리 오피니언 매주 조사 분기별 통합 결과, '잘하고 있다' → 긍정, '잘못하고 있다' → 부정 평가 비율

질문) 귀하는 ○○○ 대통령이 대통령으로서의 직무를 잘 수행하고 있다고 보십니까, 아니면 잘못 수행하고 있다고 보십니까? (긍정/부정을 답하지 않은 경우 재질문)
 굳이 말씀하신다면, '잘하고 있다'와 '잘못하고 있다' 중 어느 쪽입니까?

● 역대 대통령 직무 수행 긍정률 (%)



● 역대 대통령 직무 수행 평가 (%)

| 대통령 | 재임연차 | 1년차 | | | | 2년차 | | | | 3년차 | | | | 4년차 | | | | 5년차 | | | | |
|------------------------|------|-----|-----|-----|-----|-----|-----|-----|-----|-----|-----|-----|-----|-----|-----|-----|-----|-----|-----|-----|-----|-----|
| | | 분기 | 1분기 | 2분기 | 3분기 | 4분기 | 1분기 | 2분기 | 3분기 | 4분기 | 1분기 | 2분기 | 3분기 | 4분기 | 1분기 | 2분기 | 3분기 | 4분기 | 1분기 | 2분기 | 3분기 | 4분기 |
| 13대 노태우 (1988~1993) | 긍정 | 29 | 57 | 53 | 41 | 45 | 28 | 26 | - | 28 | 18 | 28 | 25 | 12 | - | - | 15 | - | 12 | - | - | - |
| | 부정 | 46 | 16 | 25 | 27 | 25 | 41 | 45 | - | 40 | 62 | 55 | 54 | 40 | - | - | 41 | - | 56 | - | - | - |
| 14대 김영삼 (1993~1998) | 긍정 | 71 | 83 | 83 | 59 | 55 | 55 | 44 | 36 | 37 | 28 | 29 | 32 | 41 | 41 | 34 | 28 | 14 | 7 | 8 | 6 | |
| | 부정 | 7 | 4 | 6 | 18 | 24 | 21 | 25 | 33 | 34 | 41 | 45 | 39 | 33 | 37 | 40 | 47 | 65 | 74 | 78 | 74 | |
| 15대 김대중 (1998~2003) | 긍정 | 71 | 62 | 56 | 63 | 60 | 52 | 46 | 50 | 49 | 38 | 54 | 30 | 27 | 29 | 28 | 31 | 33 | 26 | 28 | 24 | |
| | 부정 | 7 | 11 | 17 | 14 | 16 | 22 | 29 | 24 | 20 | 26 | 18 | 51 | 55 | 52 | 49 | 49 | 41 | 53 | 52 | 56 | |
| 16대 노무현 (2003~2008) | 긍정 | 60 | 40 | 29 | 22 | 25 | 34 | 23 | 27 | 33 | 34 | 28 | 23 | 27 | 20 | 16 | 12 | 16 | 24 | 27 | 27 | |
| | 부정 | 19 | 41 | 53 | 62 | 57 | 46 | 60 | 57 | 55 | 53 | 61 | 67 | 63 | 70 | 74 | 79 | 78 | 66 | 64 | 62 | |
| 17대 이명박 (2008~2013) | 긍정 | 52 | 21 | 24 | 32 | 34 | 27 | 36 | 47 | 44 | 49 | 44 | 47 | 43 | 39 | 37 | 32 | 25 | 25 | 23 | 24 | |
| | 부정 | 29 | 69 | 65 | 55 | 55 | 55 | 55 | 45 | 45 | 41 | 43 | 41 | 49 | 54 | 55 | 60 | 62 | 58 | 59 | 63 | |
| 18대 박근혜 (2013~2017) | 긍정 | 42 | 51 | 60 | 54 | 55 | 50 | 44 | 44 | 34 | 36 | 40 | 43 | 40 | 33 | 32 | 12 | | | | | |
| | 부정 | 23 | 23 | 21 | 33 | 34 | 39 | 46 | 45 | 56 | 54 | 51 | 46 | 49 | 53 | 55 | 80 | | | | | |
| 19대 문재인 (2017~2022) | 긍정 | 81 | 75 | 73 | 68 | 75 | 60 | 55 | 46 | 45 | 45 | 44 | 46 | 61 | 45 | 42 | 38 | 35 | 39 | 37 | | |
| | 부정 | 11 | 17 | 19 | 23 | 15 | 30 | 36 | 44 | 45 | 46 | 48 | 46 | 30 | 45 | 48 | 53 | 56 | 53 | 56 | | |

- 역대 대통령 평가에는 모두 동일 질문 방식 적용(2점 척도, 재질문 1회). 한국갤럽 데일리 오피니언 www.gallup.co.kr

- 박근혜 대통령 4년차 4분기 직무 긍정률: 2016년 10월 4주간 평균 24% → 11~12월 6주간 평균 5%. 2017년 3월 10일 탄핵

- 문재인 대통령은 2017년 5월 10일 취임. 1년차 1분기는 그해 6월 평균. 2분기 7~9월, 3분기 10~12월, 4분기는 이듬해(1~3월) 평균

주간 응답자 특성표

주요 분석 단위별 표본오차(95% 신뢰수준 기준)와 지역/성/지지정당/직업/생활수준/성향과 연령 분포 구성입니다. 2022년 2월 행정안전부 주민등록인구 기준 8개 권역/성/연령별 셀 가중 결과

- 질문)** - 귀하는 어느 시도에 살고 계십니까? 주소지 기준으로 말씀해 주십시오. (저희가 전화번호를 무작위 추출해 지역을 알지 못합니다.)
 - 실례지만, 귀하의 연세는 올해 만으로 어떻게 되십니까?
 - 귀하의 직업은 무엇입니까?
 - 우리 국민들의 생활수준을 상, 중상, 중, 중하, 하의 다섯 단계로 나눈다면 귀댁 생활수준은 어디에 속한다고 생각하십니까?
 - 귀하 본인의 정치적 성향은 다음 중 어디에 해당한다고 생각하십니까? (보기 제시) 매우 보수적 / 약간 보수적 / 중도적 / 약간 진보적 / 매우 진보적

| 응답자 특성표 2022년 3월 7일 | 조사완료 | | 가중값 적용 기준 | | 가중값 배율 (B/A) | 표본오차 95% 신뢰수준 |
|------------------------|----------------|------|----------------|------|-----------------|------------------|
| | 사례수 (명) (A) | 비율 | 사례수 (명) (B) | 비율 | | |
| 전체 | 1,000 | 100% | 1,000 | 100% | 1.00 | ±3.1%P |
| 지역별 | | | | | | |
| 서울 | 190 | 19% | 189 | 19% | 0.99 | ±7.1%P |
| 인천/경기 | 317 | 32% | 316 | 32% | 1.00 | ±5.5%P |
| 강원 | 30 | 3% | 30 | 3% | 1.01 | ±17.9%P |
| 대전/세종/충청 | 104 | 10% | 106 | 11% | 1.02 | ±9.6%P |
| 광주/전라 | 95 | 10% | 98 | 10% | 1.03 | ±10.1%P |
| 대구/경북 | 99 | 10% | 98 | 10% | 0.99 | ±9.8%P |
| 부산/울산/경남 | 152 | 15% | 151 | 15% | 0.99 | ±7.9%P |
| 제주 | 13 | 1% | 13 | 1% | 0.98 | ±27.2%P |
| 성별 | | | | | | |
| 남성 | 499 | 50% | 496 | 50% | 0.99 | ±4.4%P |
| 여성 | 501 | 50% | 504 | 50% | 1.01 | ±4.4%P |
| 연령별 | | | | | | |
| 18~29세 | 156 | 16% | 171 | 17% | 1.09 | ±7.8%P |
| 30대 | 149 | 15% | 152 | 15% | 1.02 | ±8.0%P |
| 40대 | 180 | 18% | 185 | 18% | 1.03 | ±7.3%P |
| 50대 | 205 | 21% | 195 | 20% | 0.95 | ±6.8%P |
| 60대 | 173 | 17% | 164 | 16% | 0.95 | ±7.5%P |
| 70대 이상 | 137 | 14% | 133 | 13% | 0.97 | ±8.4%P |

- 표본오차는 조사완료 사례수 기준. 한국갤럽 데일리 오피니언 제486호
 - 가중값 적용 기준 사례수는 2022년 2월 행안부 주민등록인구 지역/성/연령비를 따름

| 응답자 특성표 2022년 3월 7일 | 조사완료 사례수 (명) | 주민등록인구 기준 가중값 적용 결과 | | | | | | |
|------------------------|--------------------|---------------------|--------|-----|-----|-----|-----|------|
| | | 가중적용 사례수 | 연령 분포 | | | | | |
| | | | 18~29세 | 30대 | 40대 | 50대 | 60대 | 70대+ |
| 전체 | 1,000 | 1,000 | 17% | 15% | 18% | 20% | 16% | 13% |
| 지역별 | | | | | | | | |
| 서울 | 190 | 189 | 19% | 17% | 18% | 18% | 15% | 13% |
| 인천/경기 | 317 | 316 | 18% | 16% | 20% | 20% | 15% | 11% |
| 강원 | 30 | 30 | - | - | - | - | - | - |
| 대전/세종/충청 | 104 | 106 | 17% | 15% | 19% | 19% | 17% | 14% |
| 광주/전라 | 95 | 98 | 16% | 12% | 17% | 20% | 17% | 17% |
| 대구/경북 | 99 | 98 | 16% | 13% | 17% | 20% | 18% | 16% |
| 부산/울산/경남 | 152 | 151 | 16% | 14% | 18% | 20% | 18% | 14% |
| 제주 | 13 | 13 | - | - | - | - | - | - |
| 성별 | | | | | | | | |
| 남성 | 499 | 496 | 18% | 16% | 19% | 20% | 16% | 11% |
| 여성 | 501 | 504 | 16% | 14% | 18% | 19% | 17% | 16% |
| 주요 지지 정당별 | | | | | | | | |
| 국민의당 | 40 | 38 | - | - | - | - | - | - |
| 국민의힘 | 350 | 343 | 11% | 12% | 11% | 21% | 24% | 20% |
| 더불어민주당 | 365 | 366 | 13% | 14% | 27% | 24% | 14% | 8% |
| 정의당 | 34 | 37 | - | - | - | - | - | - |
| 무당(無黨)층 | 200 | 205 | 33% | 22% | 15% | 10% | 9% | 12% |
| 직업별 | | | | | | | | |
| 농/임/어업 | 32 | 30 | - | - | - | - | - | - |
| 자영업 | 176 | 173 | 2% | 5% | 28% | 32% | 26% | 6% |
| 기능노무/서비스 | 127 | 127 | 14% | 19% | 22% | 21% | 21% | 5% |
| 사무/관리 | 308 | 312 | 16% | 31% | 25% | 21% | 6% | 1% |
| 전업주부 | 197 | 191 | 1% | 8% | 14% | 18% | 27% | 32% |
| 학생 | 76 | 84 | 99% | 1% | - | - | - | - |
| 무직/은퇴/기타 | 84 | 84 | 20% | 5% | 4% | 8% | 17% | 46% |
| 생활 수준별 | | | | | | | | |
| 상/중상 | 190 | 190 | 23% | 17% | 23% | 21% | 11% | 5% |
| 중 | 500 | 505 | 19% | 16% | 18% | 19% | 17% | 11% |
| 중하 | 185 | 184 | 13% | 15% | 20% | 20% | 19% | 13% |
| 하 | 106 | 101 | 4% | 8% | 12% | 20% | 21% | 35% |
| 성향별 | | | | | | | | |
| 보수 | 288 | 284 | 13% | 15% | 10% | 20% | 22% | 19% |
| 중도 | 311 | 314 | 21% | 18% | 22% | 17% | 15% | 7% |
| 진보 | 260 | 263 | 18% | 15% | 26% | 22% | 12% | 6% |
| 모름/응답거절 | 141 | 139 | 14% | 9% | 11% | 19% | 16% | 30% |
| 평소 정치에 관심이 | | | | | | | | |
| 많이 있다 | 284 | 280 | 8% | 13% | 14% | 26% | 22% | 16% |
| 약간 있다 | 484 | 483 | 17% | 17% | 22% | 18% | 14% | 11% |
| 별로 없다 | 163 | 165 | 24% | 16% | 19% | 16% | 17% | 9% |
| 전혀 없다/모름 | 69 | 72 | 35% | 8% | 11% | 15% | 8% | 24% |

- 50사례 미만은 수치 제시하지 않음. 한국갤럽 데일리 오피니언 제486호 www.gallup.co.kr

한국갤럽 데일리 오피니언은

유·무선전화 RDD 번호를 단순확률추출해 조사하고

전국 유권자를 대표할 수 있도록 지역, 성, 연령대 등 세부 특성 층별로

사후층화 가중을 적용하여 모집단 특성인 모수를 추정합니다.

→ [데일리 오피니언 표본설계: 모집단 정의부터 모수추정까지](#)

주요 조사 결과(대통령 직무 수행 평가, 정당 지지도)에 대한

모수 추정치의 신뢰 범위와 정도를 나타내는 95% 신뢰구간과 상대표준오차를

고려하여 해석하시길 바랍니다.

95% 신뢰구간

모수가 이 구간 안에 있을 확률이 95%라는 의미입니다.

이 구간 안에서의 수치 변동은 실제 변화인지 오차인지 단정할 수 없습니다.

상대표준오차

통계 신뢰성 지표로, 수치가 작을수록 더 신뢰할 수 있습니다.

(참고) 캐나다 통계청 표본조사 상대표준오차 기준

- 0.0 ~ 4.9%: 매우 우수(Excellent)

- 5.0 ~ 9.9%: 우수(Very Good)

- 10.0 ~ 14.9%: 좋음(Good)

- 15.0 ~ 24.9%: 허용 가능(Acceptable)

- 25.0 ~ 34.9%: 주의사항과 함께 사용 가능(Use with caution)

- 35.0% 이상: 공표 시 신뢰 불가(Too unreliable to publish)

출처: Butcher, B. & Elliot, D. (1986)

〈표본오차 매뉴얼: A sampling errors manual〉(통계청 표본관리과 역). p.8.

● 대통령 직무 수행 평가 표준오차, 신뢰구간, 상대표준오차

| 2022년 3월 7일 | 조사완료 사례수 (명) | 대통령 직무 수행 평가 | 추정치 | 표준 오차 | 95% 신뢰구간 | | 상대 표준오차 |
|-------------|--------------|--------------|-----|-------|----------|-----|---------|
| | | | | | 하한 | 상한 | |
| 전체 | 1,000 | 잘하고 있다 | 43% | 1.5% | 40% | 46% | 3.4% |
| | | 잘못하고 있다 | 50% | 1.5% | 47% | 53% | 3.0% |
| 지역별 서울 | 190 | 잘하고 있다 | 41% | 3.5% | 34% | 48% | 8.4% |
| | | 잘못하고 있다 | 50% | 3.5% | 43% | 57% | 7.1% |
| 인천/경기 | 317 | 잘하고 있다 | 38% | 2.7% | 33% | 43% | 7.1% |
| | | 잘못하고 있다 | 56% | 2.8% | 51% | 61% | 4.9% |
| 강원 | 30 | 잘하고 있다 | | 8.4% | | | 17.1% |
| | | 잘못하고 있다 | | 8.9% | | | 20.3% |
| 대전/세종/충청 | 104 | 잘하고 있다 | 45% | 5.3% | 35% | 56% | 11.8% |
| | | 잘못하고 있다 | 51% | 5.3% | 41% | 61% | 10.3% |
| 광주/전라 | 95 | 잘하고 있다 | 82% | 3.2% | 75% | 88% | 3.9% |
| | | 잘못하고 있다 | 13% | 2.9% | 8% | 20% | 22.3% |
| 대구/경북 | 99 | 잘하고 있다 | 26% | 4.0% | 19% | 34% | 15.3% |
| | | 잘못하고 있다 | 68% | 4.2% | 59% | 75% | 6.2% |
| 부산/울산/경남 | 152 | 잘하고 있다 | 39% | 3.8% | 32% | 47% | 9.7% |
| | | 잘못하고 있다 | 54% | 3.9% | 46% | 62% | 7.3% |
| 제주 | 13 | 잘하고 있다 | | 13.9% | | | 24.5% |
| | | 잘못하고 있다 | | 12.7% | | | 37.7% |
| 성별 남성 | 499 | 잘하고 있다 | 38% | 2.0% | 34% | 42% | 5.3% |
| | | 잘못하고 있다 | 56% | 2.2% | 52% | 60% | 3.9% |
| 여성 | 501 | 잘하고 있다 | 48% | 2.1% | 44% | 52% | 4.3% |
| | | 잘못하고 있다 | 45% | 2.1% | 41% | 49% | 4.6% |
| 연령별 18~29세 | 156 | 잘하고 있다 | 41% | 3.7% | 34% | 48% | 9.1% |
| | | 잘못하고 있다 | 46% | 3.9% | 39% | 54% | 8.4% |
| 30대 | 149 | 잘하고 있다 | 41% | 3.9% | 34% | 49% | 9.5% |
| | | 잘못하고 있다 | 52% | 4.0% | 44% | 60% | 7.7% |
| 40대 | 180 | 잘하고 있다 | 59% | 3.6% | 52% | 66% | 6.1% |
| | | 잘못하고 있다 | 37% | 3.6% | 31% | 44% | 9.5% |
| 50대 | 205 | 잘하고 있다 | 49% | 3.3% | 42% | 55% | 6.7% |
| | | 잘못하고 있다 | 48% | 3.3% | 42% | 55% | 6.8% |
| 60대 | 173 | 잘하고 있다 | 33% | 3.4% | 27% | 40% | 10.3% |
| | | 잘못하고 있다 | 62% | 3.5% | 55% | 69% | 5.6% |
| 70대 이상 | 137 | 잘하고 있다 | 31% | 3.5% | 24% | 38% | 11.4% |
| | | 잘못하고 있다 | 61% | 3.8% | 53% | 68% | 6.2% |

- 50사례 미만은 추정치 제시하지 않음. 한국갤럽 데일리 오피니언 제486호 www.gallup.co.kr

● 주요 정당 지지도 표준오차, 신뢰구간, 상대표준오차 (1/2)

| 2022년 3월 7일 | 조사완료 사례수 (명) | 지지 정당 | 추정치 | 표준 오차 | 95% 신뢰구간 | | 상대 표준오차 |
|-------------|--------------|----------|-----|-------|----------|-----|---------|
| | | | | | 하한 | 상한 | |
| 전체 | 1,000 | 국민의당 | 4% | 0.6% | 3% | 5% | 15.7% |
| | | 국민의힘 | 34% | 1.4% | 32% | 37% | 4.0% |
| | | 더불어민주당 | 37% | 1.5% | 34% | 40% | 4.0% |
| | | 정의당 | 4% | 0.6% | 3% | 5% | 16.6% |
| | | 무당층(無黨層) | 21% | 1.3% | 18% | 23% | 6.2% |
| 지역별 서울 | 190 | 국민의당 | 2% | 1.0% | 1% | 5% | 50.2% |
| | | 국민의힘 | 35% | 3.2% | 29% | 41% | 9.0% |
| | | 더불어민주당 | 41% | 3.6% | 34% | 48% | 8.9% |
| | | 정의당 | 7% | 2.0% | 4% | 12% | 28.9% |
| | | 무당층 | 16% | 2.6% | 11% | 21% | 16.6% |
| 인천/경기 | 317 | 국민의당 | 4% | 1.0% | 2% | 6% | 28.5% |
| | | 국민의힘 | 38% | 2.7% | 33% | 43% | 7.0% |
| | | 더불어민주당 | 31% | 2.5% | 27% | 36% | 8.0% |
| | | 정의당 | 2% | 0.8% | 1% | 4% | 40.7% |
| | | 무당층 | 24% | 2.3% | 20% | 29% | 9.8% |
| 강원 | 30 | 국민의당 | | 3.3% | | | 99.8% |
| | | 국민의힘 | | 7.9% | | | 24.8% |
| | | 더불어민주당 | | 8.9% | | | 21.2% |
| | | 정의당 | | 3.3% | | | 100.1% |
| | | 무당층 | | 5.7% | | | 37.5% |
| 대전/세종/충청 | 104 | 국민의당 | 5% | 2.2% | 2% | 12% | 40.1% |
| | | 국민의힘 | 34% | 4.5% | 26% | 43% | 13.3% |
| | | 더불어민주당 | 30% | 5.0% | 22% | 41% | 16.4% |
| | | 정의당 | 5% | 2.0% | 2% | 11% | 41.8% |
| | | 무당층 | 23% | 4.2% | 16% | 32% | 18.5% |
| 광주/전라 | 95 | 국민의당 | 4% | 2.1% | 2% | 11% | 49.6% |
| | | 국민의힘 | 7% | 2.6% | 3% | 14% | 38.7% |
| | | 더불어민주당 | 68% | 4.6% | 58% | 76% | 6.7% |
| | | 정의당 | 2% | 1.3% | 0% | 7% | 70.9% |
| | | 무당층 | 20% | 4.2% | 13% | 29% | 21.3% |
| 대구/경북 | 99 | 국민의당 | 5% | 2.2% | 2% | 11% | 43.8% |
| | | 국민의힘 | 54% | 4.5% | 45% | 62% | 8.3% |
| | | 더불어민주당 | 18% | 3.8% | 12% | 27% | 20.6% |
| | | 정의당 | | | | | |
| | | 무당층 | 22% | 4.3% | 15% | 31% | 19.5% |
| 부산/울산/경남 | 152 | 국민의당 | 4% | 1.5% | 2% | 8% | 40.5% |
| | | 국민의힘 | 32% | 3.6% | 26% | 40% | 11.3% |
| | | 더불어민주당 | 38% | 3.9% | 30% | 45% | 10.3% |
| | | 정의당 | 7% | 2.2% | 4% | 12% | 32.3% |
| | | 무당층 | 18% | 3.2% | 13% | 25% | 17.6% |
| 제주 | 13 | 국민의당 | | 9.7% | | | 78.4% |
| | | 국민의힘 | | 9.1% | | | 38.8% |
| | | 더불어민주당 | | 12.4% | | | 29.7% |
| | | 정의당 | | | | | |
| | | 무당층 | | 12.7% | | | 56.7% |

- 50사례 미만은 추정치 제시하지 않음. 한국갤럽 데일리 오피니언 제486호 www.gallup.co.kr

● 주요 정당 지지도 표준오차, 신뢰구간, 상대표준오차 (2/2)

| 2022년 3월 7일 | 조사완료 사례수 (명) | 지지 정당 | 추정치 | 표준 오차 | 95% 신뢰구간 | | 상대 표준오차 |
|-------------|--------------|--------|-----|-------|----------|-----|---------|
| | | | | | 하한 | 상한 | |
| 성별 남성 | 499 | 국민의당 | 3% | 0.8% | 2% | 5% | 23.4% |
| | | 국민의힘 | 38% | 2.1% | 34% | 42% | 5.5% |
| | | 더불어민주당 | 35% | 2.0% | 31% | 39% | 5.8% |
| | | 정의당 | 2% | 0.7% | 1% | 4% | 30.1% |
| | | 무당층 | 20% | 1.7% | 16% | 23% | 8.9% |
| 여성 | 501 | 국민의당 | 4% | 0.9% | 3% | 6% | 21.3% |
| | | 국민의힘 | 30% | 1.8% | 27% | 34% | 5.9% |
| | | 더불어민주당 | 38% | 2.1% | 34% | 42% | 5.5% |
| | | 정의당 | 5% | 1.0% | 3% | 7% | 20.0% |
| | | 무당층 | 21% | 1.9% | 18% | 25% | 8.7% |
| 연령별 18~29세 | 156 | 국민의당 | 5% | 1.7% | 3% | 10% | 32.5% |
| | | 국민의힘 | 22% | 3.1% | 17% | 29% | 13.8% |
| | | 더불어민주당 | 27% | 3.8% | 20% | 35% | 14.0% |
| | | 정의당 | 5% | 1.7% | 2% | 10% | 36.3% |
| | | 무당층 | 40% | 4.2% | 32% | 48% | 10.6% |
| 30대 | 149 | 국민의당 | 3% | 1.3% | 1% | 7% | 44.5% |
| | | 국민의힘 | 26% | 3.8% | 20% | 35% | 14.4% |
| | | 더불어민주당 | 35% | 4.1% | 27% | 43% | 11.7% |
| | | 정의당 | 5% | 1.8% | 2% | 10% | 39.5% |
| | | 무당층 | 29% | 3.8% | 22% | 37% | 13.2% |
| 40대 | 180 | 국민의당 | 2% | 1.1% | 1% | 6% | 57.8% |
| | | 국민의힘 | 21% | 2.9% | 16% | 27% | 13.8% |
| | | 더불어민주당 | 54% | 3.7% | 47% | 61% | 6.8% |
| | | 정의당 | 4% | 1.5% | 2% | 8% | 36.3% |
| | | 무당층 | 17% | 2.8% | 12% | 23% | 16.6% |
| 50대 | 205 | 국민의당 | 3% | 1.2% | 1% | 6% | 40.3% |
| | | 국민의힘 | 38% | 3.2% | 32% | 44% | 8.4% |
| | | 더불어민주당 | 45% | 3.3% | 38% | 51% | 7.3% |
| | | 정의당 | 4% | 1.4% | 2% | 8% | 32.1% |
| | | 무당층 | 10% | 2.1% | 7% | 15% | 20.6% |
| 60대 | 173 | 국민의당 | 4% | 1.5% | 2% | 8% | 37.7% |
| | | 국민의힘 | 51% | 3.7% | 43% | 58% | 7.4% |
| | | 더불어민주당 | 31% | 3.4% | 24% | 38% | 11.2% |
| | | 정의당 | 3% | 1.3% | 1% | 7% | 49.8% |
| | | 무당층 | 11% | 2.3% | 7% | 17% | 20.8% |
| 70대 이상 | 137 | 국민의당 | 7% | 2.1% | 4% | 12% | 31.7% |
| | | 국민의힘 | 51% | 3.8% | 44% | 59% | 7.4% |
| | | 더불어민주당 | 23% | 3.1% | 17% | 29% | 13.6% |
| | | 정의당 | 1% | 0.7% | 0% | 5% | 100.0% |
| | | 무당층 | 18% | 3.2% | 12% | 25% | 17.9% |

- 한국갤럽 데일리 오피니언 제486호 www.gallup.co.kr

● 대선 후보 지지도 표준오차, 신뢰구간, 상대표준오차 (1/2)

| 2022년 3월 7일 (D-2) | 조사완료 사례수 (명) | 지지 후보 | 추정치 | 표준 오차 | 95% 신뢰구간 | | 상대 표준오차 |
|----------------------|--------------------|-------|-----|----------|----------|-----|------------|
| | | | | | 하한 | 상한 | |
| 전체 | 1,000 | 이재명 | 43% | 1.5% | 40% | 45% | 3.5% |
| | | 윤석열 | 44% | 1.4% | 42% | 47% | 3.3% |
| | | 심상정 | 3% | 0.5% | 2% | 4% | 20.4% |
| | | 의견 유보 | 9% | 0.9% | 7% | 10% | 10.3% |
| 지역별 서울 | 190 | 이재명 | 45% | 3.5% | 39% | 52% | 7.8% |
| | | 윤석열 | 43% | 3.4% | 37% | 50% | 7.8% |
| | | 심상정 | 5% | 1.6% | 3% | 9% | 31.8% |
| | | 의견 유보 | 5% | 1.6% | 3% | 10% | 29.1% |
| 인천/경기 | 317 | 이재명 | 39% | 2.7% | 34% | 44% | 6.8% |
| | | 윤석열 | 50% | 2.7% | 45% | 55% | 5.5% |
| | | 심상정 | 2% | 0.8% | 1% | 5% | 37.3% |
| | | 의견 유보 | 7% | 1.4% | 4% | 10% | 21.0% |
| 강원 | 30 | 이재명 | | 9.1% | | | 18.6% |
| | | 윤석열 | | 8.3% | | | 23.5% |
| | | 심상정 | | | | | |
| | | 의견 유보 | | 6.0% | | | 46.9% |
| 대전/세종/충청 | 104 | 이재명 | 41% | 5.2% | 31% | 52% | 12.6% |
| | | 윤석열 | 44% | 4.7% | 35% | 53% | 10.6% |
| | | 심상정 | 1% | 1.1% | 0% | 8% | 100.0% |
| | | 의견 유보 | 11% | 2.8% | 7% | 18% | 25.4% |
| 광주/전라 | 95 | 이재명 | 75% | 4.5% | 66% | 83% | 5.9% |
| | | 윤석열 | 10% | 3.1% | 5% | 18% | 31.7% |
| | | 심상정 | 3% | 2.1% | 1% | 11% | 75.6% |
| | | 의견 유보 | 9% | 3.1% | 5% | 18% | 33.4% |
| 대구/경북 | 99 | 이재명 | 22% | 4.0% | 15% | 31% | 18.3% |
| | | 윤석열 | 62% | 4.5% | 53% | 71% | 7.2% |
| | | 심상정 | 2% | 1.3% | 0% | 7% | 70.8% |
| | | 의견 유보 | 11% | 3.2% | 6% | 19% | 28.4% |
| 부산/울산/경남 | 152 | 이재명 | 37% | 3.7% | 30% | 44% | 10.0% |
| | | 윤석열 | 48% | 3.9% | 40% | 55% | 8.1% |
| | | 심상정 | 2% | 1.4% | 1% | 7% | 59.5% |
| | | 의견 유보 | 12% | 2.8% | 8% | 19% | 22.5% |
| 제주 | 13 | 이재명 | | 9.5% | | | 16.8% |
| | | 윤석열 | | 9.5% | | | 21.8% |
| | | 심상정 | | | | | |
| | | 의견 유보 | | | | | |

- 50사례 미만은 추정치 제시하지 않음. 한국갤럽 데일리 오피니언 제486호 www.gallup.co.kr

● 대선 후보 지지도 표준오차, 신뢰구간, 상대표준오차 (2/2)

| 2022년 3월 7일 (D-2) | 조사완료 사례수 (명) | 지지 후보 | 추정치 | 표준 오차 | 95% 신뢰구간 | | 상대 표준오차 |
|----------------------|--------------------|-------|-----|----------|----------|-----|------------|
| | | | | | 하한 | 상한 | |
| 성별 남성 | 499 | 이재명 | 40% | 2.0% | 37% | 45% | 5.1% |
| | | 윤석열 | 49% | 2.1% | 45% | 53% | 4.4% |
| | | 심상정 | 1% | 0.5% | 1% | 3% | 37.5% |
| | | 의견 유보 | 7% | 1.2% | 5% | 10% | 15.9% |
| 여성 | 501 | 이재명 | 45% | 2.1% | 40% | 49% | 4.8% |
| | | 윤석열 | 40% | 2.0% | 36% | 44% | 4.9% |
| | | 심상정 | 4% | 0.9% | 2% | 6% | 24.3% |
| | | 의견 유보 | 10% | 1.3% | 8% | 13% | 13.4% |
| 연령별 18~29세 | 156 | 이재명 | 33% | 3.9% | 25% | 41% | 12.0% |
| | | 윤석열 | 40% | 3.5% | 33% | 47% | 8.8% |
| | | 심상정 | 6% | 2.0% | 3% | 12% | 33.1% |
| | | 의견 유보 | 16% | 2.9% | 11% | 22% | 18.4% |
| 30대 | 149 | 이재명 | 43% | 4.3% | 35% | 51% | 10.0% |
| | | 윤석열 | 42% | 4.2% | 34% | 50% | 10.0% |
| | | 심상정 | 3% | 1.3% | 1% | 7% | 50.3% |
| | | 의견 유보 | 10% | 2.5% | 6% | 16% | 24.2% |
| 40대 | 180 | 이재명 | 61% | 3.5% | 54% | 68% | 5.8% |
| | | 윤석열 | 27% | 3.2% | 22% | 34% | 11.7% |
| | | 심상정 | 2% | 1.0% | 1% | 5% | 58.2% |
| | | 의견 유보 | 8% | 1.9% | 5% | 13% | 24.8% |
| 50대 | 205 | 이재명 | 51% | 3.2% | 44% | 57% | 6.4% |
| | | 윤석열 | 44% | 3.3% | 38% | 51% | 7.3% |
| | | 심상정 | 1% | 0.7% | 0% | 4% | 70.7% |
| | | 의견 유보 | 3% | 1.2% | 2% | 7% | 36.6% |
| 60대 | 173 | 이재명 | 35% | 3.5% | 29% | 42% | 10.1% |
| | | 윤석열 | 58% | 3.6% | 51% | 65% | 6.2% |
| | | 심상정 | 3% | 1.3% | 1% | 7% | 44.1% |
| | | 의견 유보 | 3% | 1.4% | 2% | 8% | 41.0% |
| 70대 이상 | 137 | 이재명 | 26% | 3.3% | 20% | 33% | 12.7% |
| | | 윤석열 | 61% | 3.8% | 54% | 69% | 6.2% |
| | | 심상정 | 1% | 0.7% | 0% | 5% | 100.0% |
| | | 의견 유보 | 12% | 2.8% | 7% | 19% | 23.1% |

- 한국갤럽 데일리 오피니언 제486호 www.gallup.co.kr

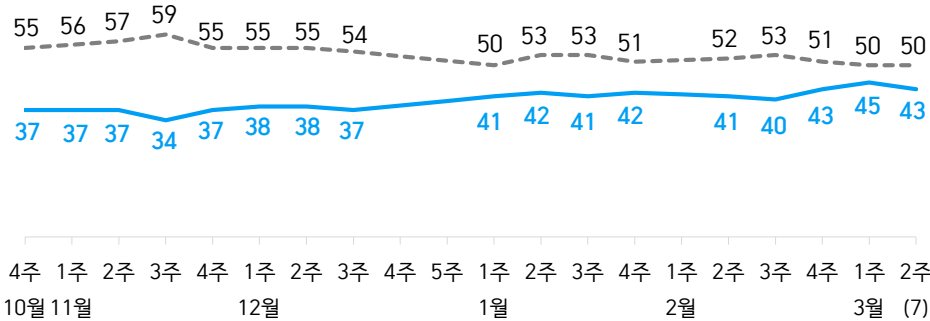
대통령 직무 수행 평가, 정당 지지도 - 최근 20주 지표 추이

매주 화~목 조사 | 무선전화 RDD 조사(유선전화 RDD 보완) | 매주 유효표본 약 1,000명 | 표본오차 ±3.1%포인트(95% 신뢰수준) | 최근 20주 평균 응답률 15%

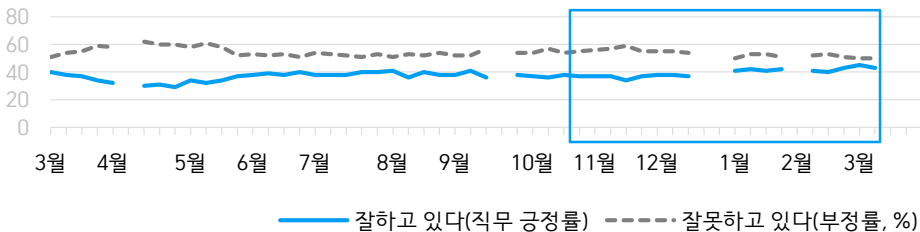
질문) 귀하는 문재인 대통령이 대통령으로서의 직무를 잘 수행하고 있다고 보십니까, 아니면 잘못 수행하고 있다고 보십니까? (긍정/부정을 답하지 않은 경우 재질문) 굳이 말씀하신다면, '잘하고 있다'와 '잘못하고 있다' 중 어느 쪽입니까?

● 대통령 직무 수행 평가 - 최근 20주

— 잘하고 있다(직무 긍정률) - - - 잘못하고 있다(부정률, %)



● 대통령 직무 수행 평가 - 2021/2022년

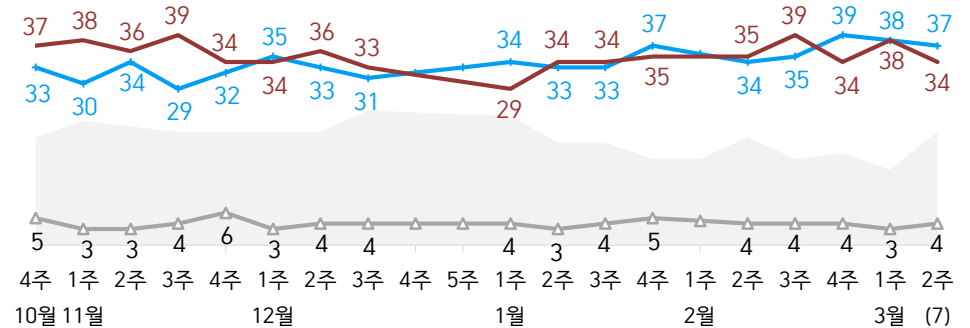


- 2021년 4월 2주(재보궐선거), 9월 4주(추석), 12월 4~5주(연말), 2022년 2월 1주(설) 조사 생
- 2022년 3월 7일 전국 성인 1,000명 전화조사. 한국갤럽 데일리 제486호 www.gallup.co.kr

질문) 귀하는 다음 중 어느 정당 또는 단체를 지지하십니까? 보기를 순환하여 불러드리겠습니다. ('모름/없음'인 경우 재질문) 그럼, 본인 성향은 어느 정당/단체에 조금이라도 더 가깝습니까?
- 원내 2인 이상 정당 기준 보기 제시

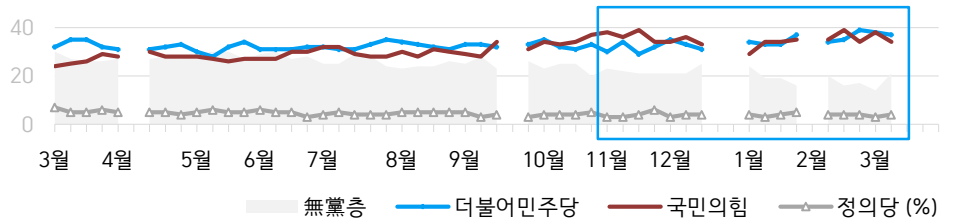
● 정당 지지도 - 최근 20주

— 無黨층 — 더불어민주당 — 국민의힘 — 정의당 (%)



- 국민의당 4%, 그 외 정당/단체 1%

● 주요 정당 지지도 - 2021/2022년



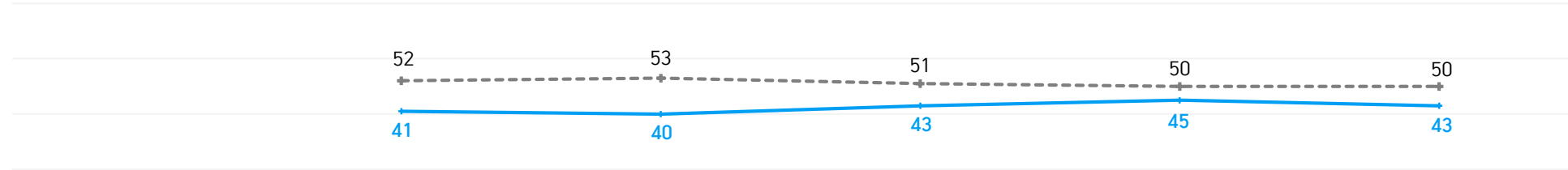
- 무당(無黨)층='현재 지지하는 정당 없음/모름/응답거절'
- 2021년 4월 2주(재보궐선거), 9월 4주(추석), 12월 4~5주(연말), 2022년 2월 1주(설) 조사 생
- 2022년 3월 7일 전국 성인 1,000명 전화조사. 한국갤럽 데일리 오피니언 제486호

최근 6주간 대통령 직무 수행 평가와 주요 정치 이슈

질문) 귀하는 문재인 대통령이 대통령으로서의 직무를 잘 수행하고 있다고 보십니까, 혹은 잘못 수행하고 있다고 보십니까?
(긍정/부정을 답하지 않은 경우 재질문) 굳이 말씀하신다면, '잘하고 있다'와 '잘못하고 있다' 중 어느 쪽입니까?

● 대통령 직무 수행 평가 - 최근 6주

—●— 잘하고 있다(직무 긍정률) - - - - 잘못하고 있다(부정률, %)



| 2월 1주(1/30~2/4) | 2주(8~10일) | 3주(15~17일) | 4주(22~24일) | 3월 1주(2/28~3/2) | 2주(7일) |
|-----------------|-----------|------------|------------|-----------------|--------|
|-----------------|-----------|------------|------------|-----------------|--------|

| | | | | | |
|---|---|--|---|--|--|
| 1 지방선거 예비후보 등록 2 일일 확진자 첫 2만 명대 - 방위사업청, K-9 자주포 2조 원대 이집트 수출 성사 - 김혜경, '과잉의전·법인카드 의혹' 서면 사과 3 이재명, 아내 논란 사과 - 첫 4자 TV토론 4 거리두기 연장(~2/20) - 베이징 동계올림픽 개최 5 일일 확진자 첫 3만 명대 * 29~2 설 연휴 | 6 이재명, 김종인 비공개 회동 - 누적 확진자 1백만 명 돌파 7 고위험군만 재택치료 모니터링 등 오미كرون 유행 대응 개편 8 文, '확진·격리자 투표권 보장' - 아동수당 지급 연령 확대 (기존 만 6세 이하 → 7세 이하) - 이낙연, 총괄선대위원장직 수락 9 김혜경, '과잉의전' 공식 사과 - 윤석열 '집권 시 전 정권 적폐수사' 10 文, 尹에 사과 요구 - 일일 확진자 첫 5만 명대, 새 재택치료 체계 시행 11 2차 TV토론 * 올림픽 편파판정 논란 | 13 안철수 '여론조사로 후보 단일화' 제안, 국민의힘 거부 14 제20대 대선 후보 14명 등록 15 공식 선거운동 시작 - 안철수 유세차량 사망 사고, 선거운동 전면 중단 16 일일 확진자 첫 9만 명대 18 일일 확진자 첫 10만 명대 19 여당, 코로나 피해 지원 추경안 심야 단독 처리 - 영업시간 밤 9시 → 10시 / 방역패스 연장(~3/13) / 출입명부 의무화 잠정 중단 * 러시아-우크라이나 위기 완화 | 20 안철수, 단일화 결렬 선언 - 베이징 동계올림픽 폐회 21 누적 확진자 2백만 명 돌파 - 16.9조 추경안 국회 본회의 통과 - 선관위 주관 첫 법정 TV토론 23 일일 확진자 17만 명대 - 재외국민 투표 시작 - 故 김문기 유족 국회 기자회견 24 민주당, 대통령4년중임·결선투표·다당제 등 '국민통합을 위한 정치개혁안' 제안 - 러시아 침공 개시, 우크라이나 계엄령 선포 25 文, '향후 60년 원전 주력 활용, 신한울 1·2호기, 신고리 5·6호기 단계적 정상 가동' - 선관위 주관 2차 TV토론 * 최고 10% 금리 청년희망적금, 가입 희망자 200만 명 육박 * 선관위, 대선 선거공보물 발송 * 국민의힘·국민의당, 단일화 관련 진실 공방 | 26 윤석열 유사시 일본군 개입, 이재명 우크라이나 발언 논란 27 尹, 단일화 관련 기자회견 / 결렬 책임 공방 - 여당, 정치개혁안 당론 채택 28 文, 러시아 제재 동참 - 투표용지 인쇄 1 QR인증·방역패스 중단, 격리 기준 완화 2 김동연 후보 사퇴, 이재명 단일화 - 선관위 주관 3차 TV토론 - 공표 가능 선거여론조사 마지막날 3 안철수 후보 사퇴, 윤석열 단일화 * 국제사회, 러시아 SWIFT 배제 / 러시아-우크라이나 교전 격화 * 이정재·정호연 미 SAG 주연상 | 5 안철수, 윤석열 유세 첫 합류 - 사전투표율 36.9% / 확진자 투표 혼선·마감 지연 6 선관위, '관리 미흡' 사과 - 文, 산불피해 지역 방문 7 송영길, 유세 중 피습 9 제20대 대통령선거 * 일일 확진자 20만 명대 * 경북·강원 산불 재난사태 선포 * 러시아-우크라이나 교전 장기화 / 한국, 러시아 비우호국 포함 * 일부 커뮤니티 '1번남·2번남' 논쟁 |
|---|---|--|---|--|--|

대통령 직무 수행 평가

● 대통령 직무 수행 평가 - 최근 6개월

| 2021/2022년 | 조사완료 사례수 (명) | 대통령 직무 수행 평가 | | | |
|--------------------|--------------------|--------------|------------|--------------|-------------|
| | | 잘하고 있다 | 잘못하고 있다 | 어느 쪽도 아니다 | 모름/ 응답거절 |
| 9월 2주(07~09) | 1,001 | 41% | 52% | 3% | 5% |
| 9월 3주(14~16) | 1,001 | 36% | 57% | 3% | 4% |
| 9월 4주(20~24) | 추석 연휴 | | | | |
| 9월 5주(28~30) | 1,002 | 38% | 54% | 3% | 6% |
| 10월 1주(05~07) | 1,000 | 37% | 54% | 4% | 5% |
| 10월 2주(12~14) | 1,000 | 36% | 57% | 3% | 5% |
| 10월 3주(19~21) | 1,000 | 38% | 54% | 3% | 5% |
| 10월 4주(26~28) | 1,000 | 37% | 55% | 4% | 3% |
| 11월 1주(02~04) | 1,000 | 37% | 56% | 3% | 5% |
| 11월 2주(09~11) | 1,000 | 37% | 57% | 3% | 3% |
| 11월 3주(16~18) | 1,000 | 34% | 59% | 3% | 4% |
| 11월 4주(23~25) | 1,005 | 37% | 55% | 3% | 4% |
| 12월 1주(11/30~12/2) | 1,000 | 38% | 55% | 4% | 3% |
| 12월 2주(07~09) | 1,002 | 38% | 55% | 3% | 5% |
| 12월 3주(14~16) | 1,000 | 37% | 54% | 4% | 4% |
| 12월 4주(20~24) | 연말 데일리 조사 씬 | | | | |
| 12월 5주(27~31) | | | | | |
| 1월 1주(04~06) | 1,002 | 41% | 50% | 3% | 6% |
| 1월 2주(11~13) | 1,001 | 42% | 53% | 2% | 3% |
| 1월 3주(18~20) | 1,002 | 41% | 53% | 3% | 3% |
| 1월 4주(25~27) | 1,000 | 42% | 51% | 3% | 3% |
| 2월 1주(31~04) | 설 연휴 | | | | |
| 2월 2주(08~10) | 1,001 | 41% | 52% | 4% | 3% |
| 2월 3주(15~17) | 1,007 | 40% | 53% | 2% | 4% |
| 2월 4주(22~24) | 1,000 | 43% | 51% | 3% | 3% |
| 3월 1주(2/28~3/2) | 1,002 | 45% | 50% | 2% | 3% |
| 3월 2주(07) | 1,000 | 43% | 50% | 2% | 4% |

- 3월 2주는 제20대 대선 이틀 전. 한국갤럽 데일리 오피니언 제486호 www.gallup.co.kr

질문) 귀하는 문재인 대통령이 대통령으로서의 직무를 잘 수행하고 있다고 보십니까, 아니면 잘못 수행하고 있다고 보십니까? (긍정/부정을 답하지 않은 경우 재질문) 굳이 말씀하신다면, '잘하고 있다'와 '잘못하고 있다' 중 어느 쪽입니까?

| 2022년 3월 7일 | 조사완료 사례수 (명) | 가중적용 사례수 (명) | 대통령 직무 수행 평가 | | | |
|-------------|--------------------|--------------------|--------------|------------|--------------|-------------|
| | | | 잘하고 있다 | 잘못하고 있다 | 어느 쪽도 아니다 | 모름/ 응답거절 |
| 전체 | 1,000 | 1,000 | 43% | 50% | 2% | 4% |
| 지역별 | | | | | | |
| 서울 | 190 | 189 | 41% | 50% | 4% | 5% |
| 인천/경기 | 317 | 316 | 38% | 56% | 2% | 4% |
| 강원 | 30 | 30 | - | - | - | - |
| 대전/세종/충청 | 104 | 106 | 45% | 51% | | 4% |
| 광주/전라 | 95 | 98 | 82% | 13% | 2% | 3% |
| 대구/경북 | 99 | 98 | 26% | 68% | 2% | 5% |
| 부산/울산/경남 | 152 | 151 | 39% | 54% | 2% | 5% |
| 제주 | 13 | 13 | - | - | - | - |
| 성별 | | | | | | |
| 남성 | 499 | 496 | 38% | 56% | 2% | 4% |
| 여성 | 501 | 504 | 48% | 45% | 2% | 4% |
| 연령별 | | | | | | |
| 18~29세 | 156 | 171 | 41% | 46% | 2% | 11% |
| 30대 | 149 | 152 | 41% | 52% | 1% | 5% |
| 40대 | 180 | 185 | 59% | 37% | 1% | 3% |
| 50대 | 205 | 195 | 49% | 48% | 1% | 1% |
| 60대 | 173 | 164 | 33% | 62% | 3% | 1% |
| 70대 이상 | 137 | 133 | 31% | 61% | 4% | 4% |
| 주요 지지 정당별 | | | | | | |
| 국민의당 | 40 | 38 | - | - | - | - |
| 국민의힘 | 350 | 343 | 7% | 90% | 2% | 1% |
| 더불어민주당 | 365 | 366 | 86% | 11% | 2% | 1% |
| 정의당 | 34 | 37 | - | - | - | - |
| 무당(無黨)층 | 200 | 205 | 30% | 52% | 2% | 15% |
| 직업별 | | | | | | |
| 농/임/어업 | 32 | 30 | - | - | - | - |
| 자영업 | 176 | 173 | 47% | 49% | 1% | 3% |
| 기능노무/서비스 | 127 | 127 | 42% | 48% | 4% | 6% |
| 사무/관리 | 308 | 312 | 51% | 46% | 1% | 3% |
| 전업주부 | 197 | 191 | 37% | 57% | 2% | 3% |
| 학생 | 76 | 84 | 41% | 46% | 3% | 11% |
| 무직/은퇴/기타 | 84 | 84 | 23% | 67% | 5% | 5% |
| 생활 수준별 | | | | | | |
| 상/중상 | 190 | 190 | 47% | 49% | 0% | 4% |
| 중 | 500 | 505 | 45% | 48% | 3% | 5% |
| 중하 | 185 | 184 | 39% | 56% | 2% | 3% |
| 하 | 106 | 101 | 36% | 57% | 3% | 4% |
| 성향별 | | | | | | |
| 보수 | 288 | 284 | 18% | 78% | 2% | 3% |
| 중도 | 311 | 314 | 43% | 52% | 2% | 3% |
| 진보 | 260 | 263 | 72% | 25% | 2% | 1% |
| 모름/응답거절 | 141 | 139 | 40% | 39% | 3% | 18% |
| 평소 정치에 관심이 | | | | | | |
| 많이 있다 | 284 | 280 | 45% | 53% | 2% | 1% |
| 약간 있다 | 484 | 483 | 46% | 50% | 2% | 2% |
| 별로 없다 | 163 | 165 | 38% | 53% | 3% | 6% |
| 전혀 없다/모름 | 69 | 72 | 35% | 36% | 2% | 27% |

- 소수점 아래 반올림 때문에 백분율 합계는 ±1 차이 발생 가능하며, 이는 오류가 아님

- 50사례 미만은 수치 제시하지 않음. 한국갤럽 데일리 오피니언 제486호 www.gallup.co.kr

● 정당 지지도 - 최근 6개월

| 2021/2022년 | 조사완료 사례수 (명) | 현재 지지하는 정당 (정당 지지도) | | | | | | 열린 민주당 |
|--------------------|--------------------|---------------------|------------|------------|-----------|-----------|------------|-----------|
| | | 국민의당 | 국민의힘 | 더불어 민주당 | 정의당 | 기타 | 무당층 無黨層 | |
| 9월 2주(07~09) | 1,001 | 4% | 28% | 33% | 3% | 1% | 28% | 4% |
| 9월 3주(14~16) | 1,001 | 3% | 34% | 32% | 4% | 1% | 23% | 3% |
| 9월 4주(20~24) | 추석 연휴 | | | | | | | |
| 9월 5주(28~30) | 1,002 | 3% | 31% | 33% | 3% | 1% | 26% | 3% |
| 10월 1주(05~07) | 1,000 | 2% | 34% | 35% | 4% | 1% | 23% | 2% |
| 10월 2주(12~14) | 1,000 | 3% | 33% | 32% | 4% | 1% | 25% | 2% |
| 10월 3주(19~21) | 1,000 | 2% | 34% | 31% | 4% | 0% | 25% | 3% |
| 10월 4주(26~28) | 1,000 | 1% | 37% | 33% | 5% | 2% | 20% | 2% |
| 11월 1주(02~04) | 1,000 | 2% | 38% | 30% | 3% | 1% | 23% | 3% |
| 11월 2주(09~11) | 1,000 | 4% | 36% | 34% | 3% | 1% | 22% | 2% |
| 11월 3주(16~18) | 1,000 | 3% | 39% | 29% | 4% | 0% | 21% | 3% |
| 11월 4주(23~25) | 1,005 | 3% | 34% | 32% | 6% | 1% | 21% | 3% |
| 12월 1주(11/30~12/2) | 1,000 | 3% | 34% | 35% | 3% | 1% | 21% | 3% |
| 12월 2주(07~09) | 1,002 | 3% | 36% | 33% | 4% | 0% | 21% | 3% |
| 12월 3주(14~16) | 1,000 | 3% | 33% | 31% | 4% | 1% | 25% | 2% |
| 12월 4주(20~24) | 연말 데일리 조사 씬 | | | | | | | |
| 12월 5주(27~31) | | | | | | | | |
| 1월 1주(04~06) | 1,002 | 5% | 29% | 34% | 4% | 1% | 24% | 3% |
| 1월 2주(11~13) | 1,001 | 6% | 34% | 33% | 3% | 2% | 19% | 3% |
| 1월 3주(18~20) | 1,002 | 6% | 34% | 33% | 4% | 1% | 19% | 3% |
| 1월 4주(25~27) | 1,000 | 7% | 35% | 37% | 5% | 1% | 16% | |
| 2월 1주(31~04) | 설 연휴 | | | | | | | |
| 2월 2주(08~10) | 1,001 | 7% | 35% | 34% | 4% | 1% | 20% | |
| 2월 3주(15~17) | 1,007 | 5% | 39% | 35% | 4% | 1% | 16% | |
| 2월 4주(22~24) | 1,000 | 5% | 34% | 39% | 4% | 1% | 17% | |
| 3월 1주(2/28~3/2) | 1,002 | 5% | 38% | 38% | 3% | 1% | 14% | |
| 3월 2주(07) | 1,000 | 4% | 34% | 37% | 4% | 1% | 21% | |

- 3월 2주는 제20대 대선 이틀 전. 한국갤럽 데일리 오피니언 제486호 www.gallup.co.kr

질문) 귀하는 다음 중 어느 정당을 지지하십니까? 보기를 순환하여 불러드리겠습니다.
 ('모름/없음'인 경우 재질문) 그럼, 본인 성향은 어느 정당에 조금이라도 더 가깝습니까?
 - 국민의당/국민의힘/더불어민주당/정의당, 그 외 정당(자유응답), 없다

| 2022년 3월 7일 | 조사완료 사례수 (명) | 가중적용 사례수 (명) | 정당 지지도 (현재 지지하는 정당) | | | | | | 없음 | 모름 응답 거절 |
|-------------|--------------------|--------------------|---------------------|------|------------|-----|----|------------|-----|----------------|
| | | | 국민의당 | 국민의힘 | 더불어 민주당 | 정의당 | 기타 | 무당층 無黨層 | | |
| 전체 | 1,000 | 1,000 | 4% | 34% | 37% | 4% | 1% | 21% | 16% | 4% |
| 지역별 | | | | | | | | | | |
| 서울 | 190 | 189 | 2% | 35% | 41% | 7% | | 16% | 13% | 2% |
| 인천/경기 | 317 | 316 | 4% | 38% | 31% | 2% | 1% | 24% | 20% | 4% |
| 강원 | 30 | 30 | - | - | - | - | - | - | - | - |
| 대전/세종/충청 | 104 | 106 | 5% | 34% | 30% | 5% | 3% | 23% | 17% | 6% |
| 광주/전라 | 95 | 98 | 4% | 7% | 68% | 2% | | 20% | 16% | 4% |
| 대구/경북 | 99 | 98 | 5% | 54% | 18% | | 1% | 22% | 15% | 7% |
| 부산/울산/경남 | 152 | 151 | 4% | 32% | 38% | 7% | 1% | 18% | 12% | 6% |
| 제주 | 13 | 13 | - | - | - | - | - | - | - | - |
| 성별 | | | | | | | | | | |
| 남성 | 499 | 496 | 3% | 38% | 35% | 2% | 1% | 20% | 17% | 3% |
| 여성 | 501 | 504 | 4% | 30% | 38% | 5% | 1% | 21% | 15% | 6% |
| 연령별 | | | | | | | | | | |
| 18~29세 | 156 | 171 | 5% | 22% | 27% | 5% | 1% | 40% | 32% | 8% |
| 30대 | 149 | 152 | 3% | 26% | 35% | 5% | 2% | 29% | 25% | 5% |
| 40대 | 180 | 185 | 2% | 21% | 54% | 4% | 2% | 17% | 14% | 3% |
| 50대 | 205 | 195 | 3% | 38% | 45% | 4% | | 10% | 10% | 0% |
| 60대 | 173 | 164 | 4% | 51% | 31% | 3% | 1% | 11% | 10% | 2% |
| 70대 이상 | 137 | 133 | 7% | 51% | 23% | 1% | 1% | 18% | 6% | 12% |
| 직업별 | | | | | | | | | | |
| 농/임/어업 | 32 | 30 | - | - | - | - | - | - | - | - |
| 자영업 | 176 | 173 | 2% | 40% | 43% | 3% | 1% | 11% | 9% | 2% |
| 기능노무/서비스 | 127 | 127 | 2% | 26% | 42% | 2% | 3% | 24% | 21% | 3% |
| 사무/관리 | 308 | 312 | 3% | 27% | 42% | 5% | 1% | 20% | 16% | 4% |
| 전업주부 | 197 | 191 | 4% | 44% | 32% | 2% | 0% | 17% | 11% | 5% |
| 학생 | 76 | 84 | 6% | 25% | 22% | 5% | 1% | 41% | 35% | 6% |
| 무직/은퇴/기타 | 84 | 84 | 8% | 45% | 20% | 4% | | 24% | 17% | 7% |
| 생활 수준별 | | | | | | | | | | |
| 상/중상 | 190 | 190 | 1% | 34% | 41% | 3% | 1% | 20% | 17% | 2% |
| 중 | 500 | 505 | 4% | 35% | 38% | 5% | 1% | 19% | 16% | 3% |
| 중하 | 185 | 184 | 4% | 35% | 34% | 3% | 2% | 21% | 16% | 5% |
| 하 | 106 | 101 | 7% | 38% | 29% | | 2% | 24% | 16% | 8% |
| 성향별 | | | | | | | | | | |
| 보수 | 288 | 284 | 5% | 66% | 15% | 2% | 1% | 13% | 12% | 1% |
| 중도 | 311 | 314 | 4% | 33% | 34% | 3% | 1% | 25% | 22% | 4% |
| 진보 | 260 | 263 | 3% | 6% | 68% | 9% | 2% | 12% | 10% | 2% |
| 모름/응답거절 | 141 | 139 | 4% | 25% | 30% | | 1% | 41% | 22% | 19% |
| 대통령 직무 | | | | | | | | | | |
| 긍정 평가자 | 424 | 432 | 2% | 5% | 73% | 4% | 1% | 14% | 12% | 3% |
| 부정 평가자 | 513 | 504 | 5% | 61% | 8% | 3% | 1% | 21% | 17% | 4% |
| 평소 관심이 | | | | | | | | | | |
| 많이 있다 | 284 | 280 | 4% | 39% | 43% | 3% | 1% | 10% | 9% | 1% |
| 약간 있다 | 484 | 483 | 3% | 36% | 37% | 3% | 1% | 19% | 16% | 3% |
| 별로 없다 | 163 | 165 | 8% | 26% | 32% | 5% | 1% | 28% | 21% | 7% |
| 전혀 없다/모름 | 69 | 72 | 1% | 23% | 19% | 6% | | 51% | 32% | 19% |

- 50사례 미만은 수치 제시하지 않음. 한국갤럽 데일리 오피니언 제486호 www.gallup.co.kr

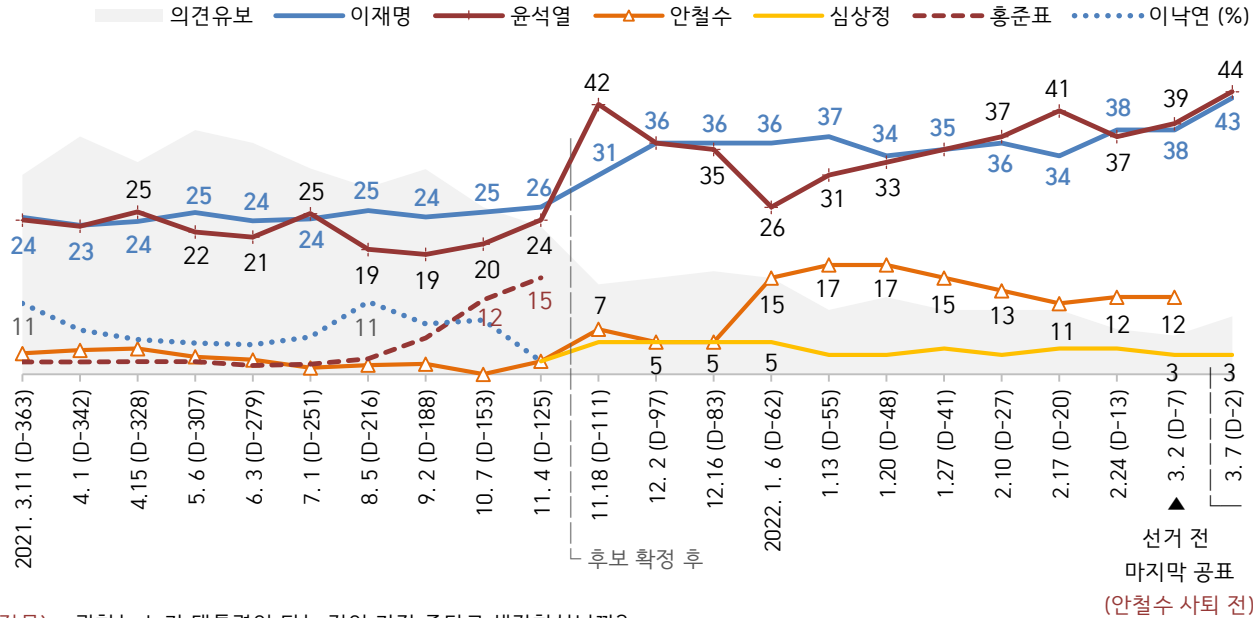
제20대 대통령선거 사전여론조사

● 제20대 대통령선거 사전여론조사: 2021년 3월~2022년 3월

| 2021/2022년 | 사례수 (명) | 주요 후보 지지도 - 단순 집계 | | | | | | | | | | | 의견 유보 | |
|--------------------|--------------|-------------------|------------|-----------|------|-----|-----|-----|-----|-----|-----|-----------|-----------|--------------------|
| | | 이재명 | 윤석열 | 심상정 | 안철수 | 홍준표 | 이낙연 | 유승민 | 최재형 | 추미애 | 정세균 | 기타인물 | | |
| 3월 11일 (D-363) | 1,003 | 24% | 24% | | 3% | 2% | 11% | | | | | 4% | 31% | ← 3/4 윤석열 검찰총장 사퇴 |
| 4월 1일 (D-342) | 1,000 | 23% | 23% | | 4% | 2% | 7% | | | | | 4% | 37% | |
| 4월 15일 (D-328) | 1,005 | 24% | 25% | | 4% | 2% | 5% | | | | 1% | 6% | 33% | ← 4·7 재보궐선거 전후 |
| 5월 6일 (D-307) | 1,002 | 25% | 22% | | 3% | 2% | 5% | | | | 1% | 4% | 38% | |
| 6월 3일 (D-279) | 1,003 | 24% | 21% | | 2% | 1% | 5% | | | | 1% | 9% | 36% | |
| 7월 1일 (D-251) | 1,000 | 24% | 25% | | 1% | 2% | 6% | | 2% | 2% | 2% | 5% | 32% | ← 6/29 윤석열 출마 선언 |
| 8월 5일 (D-216) | 1,001 | 25% | 19% | | 1% | 2% | 11% | | 4% | 1% | 1% | 4% | 29% | ← 7/30 윤석열 국민의힘 입당 |
| 9월 2일 (D-188) | 1,000 | 24% | 19% | | 2% | 6% | 8% | 2% | 2% | 1% | 1% | 3% | 32% | |
| 10월 7일 (D-153) | 1,000 | 25% | 20% | | 0% | 12% | 8% | 2% | 1% | | | 5% | 26% | ← '고발사주, 대장동' 의혹 |
| 11월 4일 (D-125) | 1,000 | 26% | 24% | 2% | 2% | 15% | 2% | 3% | | | | 3% | 23% | ← 원내 정당 후보 확정 |
| 11월 18일 (D-111) | 1,000 | 31% | 42% | 5% | 7% | | | | | | | 1% | 14% | |
| 12월 2일 (D-97) | 1,000 | 36% | 36% | 5% | 5% | | | | | | | 4% | 15% | |
| 12월 16일 (D-83) | 1,000 | 36% | 35% | 5% | 5% | | | | | | | 4% | 16% | ← 김건희 '허위이력' 사과 |
| 1월 6일 (D-62) | 1,002 | 36% | 26% | 5% | 15% | | | | | | | 3% | 15% | ← 국민의힘 당내 갈등 |
| 1월 13일 (D-55) | 1,001 | 37% | 31% | 3% | 17% | | | | | | | 2% | 10% | |
| 1월 20일 (D-48) | 1,002 | 34% | 33% | 3% | 17% | | | | | | | 2% | 12% | ← '김건희 7시간 통화' 방송 |
| 1월 27일 (D-41) | 1,000 | 35% | 35% | 4% | 15% | | | | | | | 1% | 10% | ← 오미크론 변이 우세종화 |
| 2월 10일 (D-27) | 1,001 | 36% | 37% | 3% | 13% | | | | | | | 1% | 10% | ← 김혜경 '과잉의전' 사과 |
| 2월 17일 (D-20) | 1,007 | 34% | 41% | 4% | 11% | | | | | | | 1% | 10% | ← 2/15 공식 선거운동 시작 |
| 2월 24일 (D-13) | 1,000 | 38% | 37% | 4% | 12% | | | | | | | 2% | 7% | ← 안철수 단일화 결렬 선언 |
| 3월 2일 (D-7) | 1,002 | 38% | 39% | 3% | 12% | | | | | | | 1% | 6% | ◀ 마지막 공표 |
| 예상 득표율 ▶ | (%) | 40.8 | 43.4 | 3.4 | 10.9 | | | | | | | 1.4 | | (안철수 후보 사퇴 전 조사) |
| 3월 7일 (D-2) | 1,000 | 43% | 44% | 3% | | | | | | | | 2% | 9% | ↖ 3/3 안철수·윤석열 단일화 |

- 2020년 1월부터 매월 1회 차기 정치 지도자 선호도 조사(데일리 오피니언 제385~471호), 위 표에는 최근 1년간만 제시
- 2021년 11월 초까지는 자유응답, 원내 정당 후보 대선 후보 확정 이후로는 후보명 순서 로테이션 제시
- 제20대 대통령선거일은 2022년 3월 9일. 선거일 1년 전부터 잔여일수(D-)와 조사 종료일 기준 병기
- 예상 득표율: 의견 유보층 다중 분류 모형 기반 선택 추정 배분, 투표 의향·실현율 반영 성·연령대별 투표율 가중 처리
- 2022년 3월 8일(D-1) 조사 결과는 선거기간 내 흐름과 판이해 제시하지 않음
- 한국갤럽 데일리 오피니언 제486호 www.gallup.co.kr

● 제20대 대통령선거 사전여론조사: 2021년 3월~2022년 3월



질문) 귀하는 누가 대통령이 되는 것이 가장 좋다고 생각하십니까?

[D-2, 1: 이번 대통령선거에서 귀하는 어느 후보를 지지하십니까?] 보기를 순환하여 불러드리겠습니다.

(특정인 답하지 않으면 재질문) 굳이 말씀하신다면, 누가 조금이라도 더 낫다고 생각하십니까?

- 이재명 / 윤석열 / 심상정 / 안철수(D-6 후보 사퇴) / 그 외 인물(자유응답) / 없다

- 위 그래프는 지지하는 후보 '없음/모름/응답거절' 포함한 단순 집계 결과 추이. 선거 전 마지막 공표 직후(3/3) 안철수·윤석열 단일화
- 2021년 11월 초까지는 차기 정치 지도자 선호도(자유응답), 원내 정당 후보 대선 후보 확정 후보는 후보명 순서 로테이션 제시
- 잔여일수(D-)는 조사 종료일 기준. 시점별 전국 만 18세 이상 유권자 약 1,000명
- 2022년 3월 8일(D-1) 조사 결과는 선거기간 내 흐름과 판이해 제시하지 않음
- 한국갤럽 데일리 오피니언 제486호 www.gallup.co.kr

질문) 이번 대통령선거에서 귀하는 어느 후보를 지지하십니까? 보기를 순환하여 불러드리겠습니다.

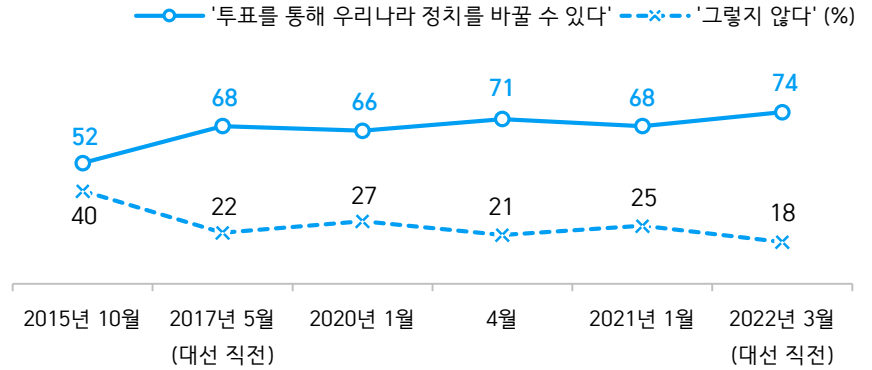
(특정인 답하지 않으면 재질문) 굳이 말씀하신다면, 누가 조금이라도 더 낫다고 생각하십니까?

| 2022년 3월 7일 (D-2) | 조사완료 사례수 (명) | 가중적용 사례수 (명) | 대선 후보 지지도 - 단순 집계 | | | | | 없음 | 모름 응답 거절 |
|----------------------|--------------------|--------------------|-------------------|-----|-----|----------|----------|-----|----------------|
| | | | 이재명 | 윤석열 | 심상정 | 기타 인물 | 의견 유보 | | |
| 전체 | 1,000 | 1,000 | 43% | 44% | 3% | 2% | 9% | 4% | 5% |
| 지역별 | | | | | | | | | |
| 서울 | 190 | 189 | 45% | 43% | 5% | 1% | 5% | 3% | 2% |
| 인천/경기 | 317 | 316 | 39% | 50% | 2% | 2% | 7% | 3% | 3% |
| 강원 | 30 | 30 | - | - | - | - | - | - | - |
| 대전/세종/충청 | 104 | 106 | 41% | 44% | 1% | 3% | 11% | 6% | 5% |
| 광주/전라 | 95 | 98 | 75% | 10% | 3% | 3% | 9% | 4% | 5% |
| 대구/경북 | 99 | 98 | 22% | 62% | 2% | 2% | 11% | 4% | 7% |
| 부산/울산/경남 | 152 | 151 | 37% | 48% | 2% | 1% | 12% | 4% | 8% |
| 제주 | 13 | 13 | - | - | - | - | - | - | - |
| 성별 | | | | | | | | | |
| 남성 | 499 | 496 | 40% | 49% | 1% | 2% | 7% | 4% | 3% |
| 여성 | 501 | 504 | 45% | 40% | 4% | 2% | 10% | 4% | 6% |
| 연령별 | | | | | | | | | |
| 18~29세 | 156 | 171 | 33% | 40% | 6% | 6% | 16% | 10% | 6% |
| 30대 | 149 | 152 | 43% | 42% | 3% | 3% | 10% | 5% | 5% |
| 40대 | 180 | 185 | 61% | 27% | 2% | 2% | 8% | 3% | 5% |
| 50대 | 205 | 195 | 51% | 44% | 1% | 0% | 3% | 1% | 2% |
| 60대 | 173 | 164 | 35% | 58% | 3% | 1% | 3% | 1% | 2% |
| 70대 이상 | 137 | 133 | 26% | 61% | 1% | - | 12% | 4% | 8% |
| 성/ 연령별 | | | | | | | | | |
| 남성 18~29세 | 88 | 89 | 21% | 58% | - | 5% | 17% | 12% | 5% |
| 남성 30대 | 76 | 79 | 41% | 46% | 3% | 2% | 7% | 4% | 4% |
| 남성 40대 | 97 | 94 | 55% | 35% | - | 2% | 7% | 3% | 4% |
| 남성 50대 | 99 | 99 | 57% | 40% | 1% | 1% | 1% | - | 1% |
| 남성 60대 | 81 | 80 | 37% | 55% | 4% | 1% | 3% | 1% | 1% |
| 남성 70대 이상 | 58 | 55 | 21% | 68% | 2% | - | 9% | 3% | 6% |
| 여성 18~29세 | 68 | 82 | 46% | 20% | 13% | 7% | 15% | 7% | 7% |
| 여성 30대 | 73 | 73 | 44% | 37% | 3% | 3% | 14% | 6% | 7% |
| 여성 40대 | 83 | 91 | 67% | 19% | 4% | 1% | 8% | 3% | 5% |
| 여성 50대 | 106 | 97 | 44% | 49% | 1% | - | 6% | 2% | 4% |
| 여성 60대 | 92 | 83 | 33% | 60% | 2% | - | 4% | 1% | 3% |
| 여성 70대 이상 | 79 | 78 | 29% | 57% | - | - | 14% | 4% | 10% |
| 주요 지지 정당별 | | | | | | | | | |
| 국민의힘 | 350 | 343 | 3% | 95% | 1% | - | 2% | 0% | 1% |
| 더불어민주당 | 365 | 366 | 90% | 5% | 3% | 0% | 2% | 1% | 1% |
| 무당(無黨)층 | 200 | 205 | 27% | 33% | 2% | 7% | 30% | 16% | 14% |
| 직업별 | | | | | | | | | |
| 농/임/어업 | 32 | 30 | - | - | - | - | - | - | - |
| 자영업 | 176 | 173 | 48% | 46% | 1% | - | 4% | 2% | 2% |
| 기능노무/서비스 | 127 | 127 | 47% | 35% | 3% | 5% | 10% | 5% | 5% |
| 사무/관리 | 308 | 312 | 51% | 38% | 1% | 2% | 8% | 4% | 5% |
| 전업주부 | 197 | 191 | 36% | 53% | 2% | - | 9% | 2% | 7% |
| 학생 | 76 | 84 | 24% | 45% | 11% | 8% | 12% | 10% | 3% |
| 무직/은퇴/기타 | 84 | 84 | 25% | 57% | 4% | - | 14% | 6% | 8% |
| 성향별 | | | | | | | | | |
| 보수 | 288 | 284 | 18% | 76% | 0% | 1% | 5% | 1% | 3% |
| 중도 | 311 | 314 | 41% | 47% | 3% | 3% | 7% | 4% | 4% |
| 진보 | 260 | 263 | 74% | 14% | 5% | 2% | 5% | 2% | 3% |
| 모름/응답거절 | 141 | 139 | 36% | 34% | 2% | 1% | 27% | 13% | 14% |
| 대통령 직무 | | | | | | | | | |
| 긍정 평가자 | 424 | 432 | 81% | 10% | 3% | 1% | 4% | 2% | 3% |
| 부정 평가자 | 513 | 504 | 13% | 75% | 2% | 3% | 8% | 4% | 4% |

질문) 귀하는 투표를 통해 우리나라 정치를 바꿀 수 있다고 생각하십니까, 그렇지 않습니까?

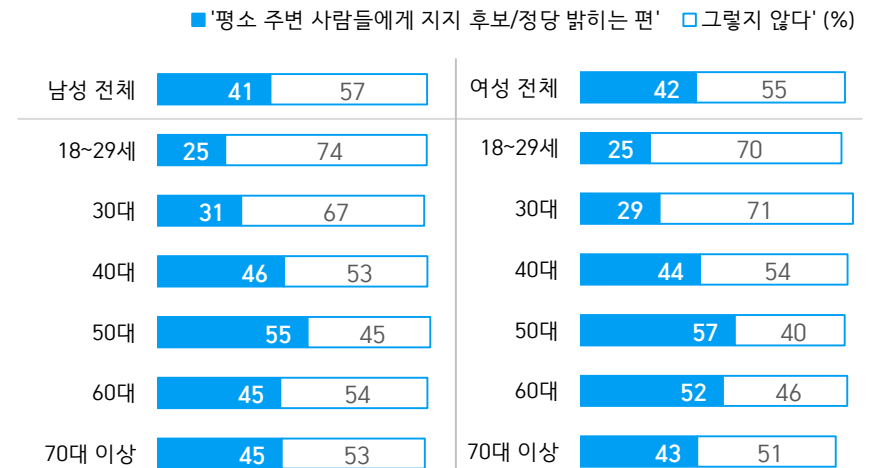
| 2022년 3월 7일 (D-2) | 조사완료 사례수 (명) | 가중적용 사례수 (명) | 투표를 통해 우리나라 정치를 | | |
|----------------------|--------------------|--------------------|-----------------|--------|-------------|
| | | | 바꿀 수 있다 | 그렇지 않다 | 모름/ 응답거절 |
| 전체 | 1,000 | 1,000 | 74% | 18% | 8% |
| 지역별 | | | | | |
| 서울 | 190 | 189 | 76% | 17% | 6% |
| 인천/경기 | 317 | 316 | 73% | 20% | 7% |
| 강원 | 30 | 30 | - | - | - |
| 대전/세종/충청 | 104 | 106 | 79% | 15% | 6% |
| 광주/전라 | 95 | 98 | 68% | 20% | 12% |
| 대구/경북 | 99 | 98 | 82% | 11% | 7% |
| 부산/울산/경남 | 152 | 151 | 66% | 20% | 14% |
| 제주 | 13 | 13 | - | - | - |
| 성별 | | | | | |
| 남성 | 499 | 496 | 75% | 20% | 5% |
| 여성 | 501 | 504 | 73% | 16% | 11% |
| 연령별 | | | | | |
| 18~29세 | 156 | 171 | 68% | 25% | 6% |
| 30대 | 149 | 152 | 78% | 19% | 3% |
| 40대 | 180 | 185 | 71% | 23% | 6% |
| 50대 | 205 | 195 | 82% | 14% | 4% |
| 60대 | 173 | 164 | 74% | 17% | 9% |
| 70대 이상 | 137 | 133 | 68% | 7% | 25% |
| 주요 지지 정당별 | | | | | |
| 국민의당 | 40 | 38 | - | - | - |
| 국민의힘 | 350 | 343 | 84% | 10% | 6% |
| 더불어민주당 | 365 | 366 | 77% | 16% | 7% |
| 정의당 | 34 | 37 | - | - | - |
| 무당(無黨)층 | 200 | 205 | 54% | 31% | 15% |
| 직업별 | | | | | |
| 농/임/어업 | 32 | 30 | - | - | - |
| 자영업 | 176 | 173 | 80% | 16% | 4% |
| 기능노무/서비스 | 127 | 127 | 66% | 24% | 10% |
| 사무/관리 | 308 | 312 | 79% | 19% | 2% |
| 전업주부 | 197 | 191 | 70% | 12% | 17% |
| 학생 | 76 | 84 | 65% | 30% | 5% |
| 무직/은퇴/기타 | 84 | 84 | 72% | 11% | 17% |
| 성향별 | | | | | |
| 보수 | 288 | 284 | 79% | 15% | 6% |
| 중도 | 311 | 314 | 74% | 20% | 6% |
| 진보 | 260 | 263 | 79% | 19% | 2% |
| 모름/응답거절 | 141 | 139 | 53% | 17% | 31% |
| 대통령 직무 지지 후보별 | | | | | |
| 긍정 평가자 | 424 | 432 | 76% | 16% | 8% |
| 부정 평가자 | 513 | 504 | 75% | 19% | 7% |
| 이재명 | 420 | 425 | 75% | 18% | 8% |
| 윤석열 | 454 | 445 | 80% | 14% | 6% |
| 심상정 | 24 | 26 | - | - | - |
| 없음/의견유보 | 86 | 86 | 50% | 27% | 24% |
| 평소 정치에 관심이 | | | | | |
| 많이 있다 | 284 | 280 | 87% | 10% | 4% |
| 약간 있다 | 484 | 483 | 77% | 17% | 6% |
| 별로 없다 | 163 | 165 | 54% | 33% | 13% |
| 전혀 없다/모름 | 69 | 72 | 50% | 22% | 28% |

● 투표 효능감 2015-2022



- 2017년 대선 직전은 약 2,000명, 그 외는 약 1,000명 전국 유권자 전화조사
- 한국갤럽 데일리 오피니언 제486호 www.gallup.co.kr

● 평소 정치적 견해 주변 표명 여부: 2022년 대선 직전 - 성·연령별



질문) 귀하는 평소 주변 사람들에게 지지하는 후보나 정당을 밝히는 편입니까, 그렇지 않습니까?

| 2022년 3월 7일 (D-2) | 조사완료 사례수 (명) | 가중적용 사례수 (명) | 평소 자신의 정치적 견해 | | |
|----------------------|--------------------|--------------------|-----------------|--------|-------------|
| | | | 주변인들에게 밝히는 편 | 그렇지 않다 | 모름/ 응답거절 |
| 전체 | 1,000 | 1,000 | 42% | 56% | 2% |
| 지역별 | | | | | |
| 서울 | 190 | 189 | 43% | 57% | |
| 인천/경기 | 317 | 316 | 40% | 58% | 2% |
| 강원 | 30 | 30 | - | - | - |
| 대전/세종/충청 | 104 | 106 | 44% | 54% | 2% |
| 광주/전라 | 95 | 98 | 53% | 44% | 3% |
| 대구/경북 | 99 | 98 | 43% | 54% | 4% |
| 부산/울산/경남 | 152 | 151 | 35% | 60% | 5% |
| 제주 | 13 | 13 | - | - | - |
| 성별 | | | | | |
| 남성 | 499 | 496 | 41% | 57% | 1% |
| 여성 | 501 | 504 | 42% | 55% | 3% |
| 연령별 | | | | | |
| 18~29세 | 156 | 171 | 25% | 72% | 3% |
| 30대 | 149 | 152 | 30% | 69% | 1% |
| 40대 | 180 | 185 | 45% | 53% | 1% |
| 50대 | 205 | 195 | 56% | 43% | 1% |
| 60대 | 173 | 164 | 49% | 50% | 2% |
| 70대 이상 | 137 | 133 | 44% | 52% | 5% |
| 주요 지지 정당별 | | | | | |
| 국민의당 | 40 | 38 | - | - | - |
| 국민의힘 | 350 | 343 | 49% | 50% | 1% |
| 더불어민주당 | 365 | 366 | 48% | 49% | 3% |
| 정의당 | 34 | 37 | - | - | - |
| 무당(無黨)층 | 200 | 205 | 22% | 74% | 3% |
| 직업별 | | | | | |
| 농/임/어업 | 32 | 30 | - | - | - |
| 자영업 | 176 | 173 | 50% | 49% | 1% |
| 기능노무/서비스 | 127 | 127 | 42% | 58% | |
| 사무/관리 | 308 | 312 | 40% | 58% | 1% |
| 전업주부 | 197 | 191 | 46% | 50% | 4% |
| 학생 | 76 | 84 | 29% | 68% | 3% |
| 무직/은퇴/기타 | 84 | 84 | 35% | 60% | 5% |
| 성향별 | | | | | |
| 보수 | 288 | 284 | 51% | 48% | 1% |
| 중도 | 311 | 314 | 35% | 65% | 1% |
| 진보 | 260 | 263 | 49% | 48% | 2% |
| 모름/응답거절 | 141 | 139 | 26% | 67% | 7% |
| 대통령 지지 후보별 | | | | | |
| 긍정 평가자 | 424 | 432 | 44% | 54% | 3% |
| 직무 부정 평가자 | 513 | 504 | 43% | 55% | 2% |
| 지지 이재명 | 420 | 425 | 44% | 54% | 2% |
| 후보별 윤석열 | 454 | 445 | 46% | 53% | 1% |
| 심상정 | 24 | 26 | - | - | - |
| 없음/의견유보 | 86 | 86 | 13% | 81% | 6% |
| 평소 정치에 관심이 | | | | | |
| 많이 있다 | 284 | 280 | 63% | 34% | 3% |
| 약간 있다 | 484 | 483 | 41% | 58% | 1% |
| 별로 없다 | 163 | 165 | 20% | 79% | 1% |
| 전혀 없다/모름 | 69 | 72 | 16% | 74% | 9% |

- 50사례 미만은 수치 제시하지 않음. 한국갤럽 데일리 오피니언 제486호 www.gallup.co.kr

질문) 귀하는 평소 정치에 얼마나 관심이 있습니까? (4점 척도)

| 2022년 3월 7일 (D-2) | 조사완료 사례수 (명) | 가중적용 사례수 (명) | 평소 정치 관심 정도 | | | | |
|----------------------|--------------------|--------------------|-------------|----------|----------|----------|-------------|
| | | | 많이 있다 | 약간 있다 | 별로 없다 | 전혀 없다 | 모름/ 응답거절 |
| 전체 | 1,000 | 1,000 | 28% | 48% | 17% | 5% | 2% |
| 지역별 | | | | | | | |
| 서울 | 190 | 189 | 29% | 49% | 17% | 5% | 0% |
| 인천/경기 | 317 | 316 | 29% | 49% | 15% | 5% | 2% |
| 강원 | 30 | 30 | - | - | - | - | - |
| 대전/세종/충청 | 104 | 106 | 27% | 42% | 27% | 2% | 3% |
| 광주/전라 | 95 | 98 | 30% | 41% | 14% | 11% | 4% |
| 대구/경북 | 99 | 98 | 23% | 55% | 12% | 9% | 1% |
| 부산/울산/경남 | 152 | 151 | 25% | 51% | 17% | 4% | 3% |
| 제주 | 13 | 13 | - | - | - | - | - |
| 성별 | | | | | | | |
| 남성 | 499 | 496 | 33% | 47% | 14% | 5% | 1% |
| 여성 | 501 | 504 | 23% | 49% | 19% | 6% | 3% |
| 연령별 | | | | | | | |
| 18~29세 | 156 | 171 | 14% | 49% | 23% | 13% | 1% |
| 30대 | 149 | 152 | 25% | 55% | 17% | 4% | |
| 40대 | 180 | 185 | 21% | 58% | 17% | 4% | 0% |
| 50대 | 205 | 195 | 37% | 45% | 13% | 3% | 2% |
| 60대 | 173 | 164 | 38% | 41% | 17% | 4% | |
| 70대 이상 | 137 | 133 | 35% | 41% | 11% | 4% | 9% |
| 주요 지지 정당별 | | | | | | | |
| 국민의당 | 40 | 38 | - | - | - | - | - |
| 국민의힘 | 350 | 343 | 32% | 51% | 13% | 3% | 2% |
| 더불어민주당 | 365 | 366 | 33% | 49% | 14% | 2% | 2% |
| 정의당 | 34 | 37 | - | - | - | - | - |
| 무당(無黨)층 | 200 | 205 | 14% | 45% | 23% | 14% | 4% |
| 직업별 | | | | | | | |
| 농/임/어업 | 32 | 30 | - | - | - | - | - |
| 자영업 | 176 | 173 | 32% | 49% | 13% | 3% | 3% |
| 기능노무/서비스 | 127 | 127 | 24% | 47% | 18% | 11% | |
| 사무/관리 | 308 | 312 | 28% | 51% | 18% | 3% | 1% |
| 전업주부 | 197 | 191 | 30% | 46% | 16% | 3% | 5% |
| 학생 | 76 | 84 | 17% | 46% | 25% | 10% | 1% |
| 무직/은퇴/기타 | 84 | 84 | 31% | 47% | 12% | 9% | 1% |
| 성향별 | | | | | | | |
| 보수 | 288 | 284 | 33% | 50% | 14% | 2% | 1% |
| 중도 | 311 | 314 | 23% | 54% | 17% | 5% | 1% |
| 진보 | 260 | 263 | 35% | 49% | 12% | 3% | |
| 모름/응답거절 | 141 | 139 | 14% | 31% | 28% | 17% | 10% |
| 대통령 지지 후보별 | | | | | | | |
| 긍정 평가자 | 424 | 432 | 29% | 51% | 14% | 4% | 2% |
| 직무 부정 평가자 | 513 | 504 | 29% | 48% | 17% | 4% | 1% |
| 지지 이재명 | 420 | 425 | 29% | 51% | 14% | 4% | 2% |
| 후보별 윤석열 | 454 | 445 | 30% | 49% | 16% | 3% | 1% |
| 심상정 | 24 | 26 | - | - | - | - | - |
| 없음/의견유보 | 86 | 86 | 12% | 35% | 25% | 20% | 8% |
| 투표로 정치에 관심이 | | | | | | | |
| 바꿀 수 있다 | 741 | 739 | 33% | 50% | 12% | 4% | 1% |
| 정치를 그렇지 않다 | 175 | 178 | 15% | 45% | 30% | 9% | |
| 정치적 견해 주변에 밝히는 편 | 421 | 419 | 42% | 47% | 8% | 2% | 1% |
| 견해 그렇지 않다 | 559 | 561 | 17% | 50% | 23% | 8% | 2% |

- 50사례 미만은 수치 제시하지 않음. 한국갤럽 데일리 오피니언 제486호 www.gallup.co.kr

제20대 대통령선거 연구 목적 조사 - 대선 후보 지지도 단순 집계 & 예상 득표율

데일리 오피니언 조사와 별개 진행

조사 개요

- 조사기간: 2022년 3월 6~7일(제20대 대통령선거 D-3, 2)
- 표본추출: 무선전화 RDD 표본 프레임에서 무작위 추출(유선전화 RDD 10% 포함)
- 응답방식: 전화조사원 인터뷰
- 조사대상: 전국 만 18세 이상 2,500명
- 표본오차: $\pm 2.0\%$ 포인트(95% 신뢰수준)
- 응답률: 18.3%(총 통화 13,677명 중 2,500명 응답 완료)
- 의뢰처: 한국갤럽 자체 조사

질문) 이번 대통령선거에 출마한 후보 중 누가 대통령이 되는 것이 가장 좋다고 생각하십니까?

보기를 순환하여 불러드리겠습니다.

(특정인 답하지 않으면 재질문) 굳이 말씀하신다면, 누가 조금이라도 더 낫다고 생각하십니까?

| 2022년 3월 6~7일 (D-3, 2) | 조사완료 | | 대선 후보 지지도 - 단순 집계 (1/2) | | | | | 없음 | 모름 응답 거절 |
|---------------------------|------------|--------------------|-------------------------|-----|-----|----------|----------|-----|----------------|
| | 사례수 (명) | 가중적용 사례수 (명) | 이재명 | 윤석열 | 심상정 | 기타 인물 | 의견 유보 | | |
| | | | | | | | | | |
| 전체 | 2,500 | 2,500 | 43% | 45% | 3% | 2% | 8% | 5% | 4% |
| 지역별 | | | | | | | | | |
| 서울 | 470 | 470 | 43% | 45% | 3% | 1% | 8% | 5% | 3% |
| 인천/경기 | 791 | 787 | 43% | 43% | 3% | 2% | 10% | 5% | 4% |
| 강원 | 79 | 76 | 43% | 45% | 4% | 1% | 7% | 2% | 5% |
| 대전/세종/충청 | 262 | 265 | 41% | 47% | 3% | 0% | 8% | 5% | 3% |
| 광주/전라 | 246 | 245 | 75% | 17% | 1% | 0% | 6% | 2% | 4% |
| 대구/경북 | 242 | 246 | 19% | 69% | 3% | 3% | 6% | 3% | 2% |
| 부산/울산/경남 | 377 | 380 | 37% | 50% | 2% | 2% | 9% | 5% | 4% |
| 제주 | 33 | 32 | - | - | - | - | - | - | - |
| 성별 | | | | | | | | | |
| 남성 | 1,245 | 1,242 | 43% | 46% | 2% | 2% | 7% | 4% | 3% |
| 여성 | 1,255 | 1,258 | 43% | 43% | 4% | 1% | 10% | 5% | 4% |
| 연령별 | | | | | | | | | |
| 18~29세 | 370 | 368 | 36% | 36% | 5% | 3% | 20% | 12% | 8% |
| 30대 | 323 | 352 | 40% | 41% | 4% | 3% | 12% | 7% | 5% |
| 40대 | 459 | 472 | 61% | 30% | 2% | 1% | 5% | 4% | 2% |
| 50대 | 536 | 519 | 49% | 44% | 2% | 1% | 4% | 2% | 2% |
| 60대 | 504 | 465 | 34% | 59% | 1% | 2% | 4% | 2% | 2% |
| 70대 이상 | 308 | 323 | 29% | 60% | 1% | 1% | 9% | 2% | 7% |
| 성/연령별 | | | | | | | | | |
| 남성 18~29세 | 205 | 185 | 27% | 53% | 0% | 4% | 16% | 9% | 7% |
| 남성 30대 | 184 | 175 | 41% | 43% | 2% | 3% | 11% | 7% | 4% |
| 남성 40대 | 237 | 227 | 64% | 28% | 1% | 2% | 5% | 3% | 2% |
| 남성 50대 | 262 | 265 | 51% | 41% | 2% | 2% | 4% | 2% | 2% |
| 남성 60대 | 232 | 233 | 35% | 57% | 3% | 2% | 4% | 2% | 2% |
| 남성 70대 이상 | 125 | 155 | 29% | 64% | 1% | 1% | 5% | 2% | 4% |
| 여성 18~29세 | 165 | 183 | 46% | 19% | 10% | 1% | 24% | 15% | 9% |
| 여성 30대 | 139 | 177 | 39% | 40% | 5% | 2% | 13% | 7% | 6% |
| 여성 40대 | 222 | 245 | 58% | 32% | 4% | | 6% | 5% | 1% |
| 여성 50대 | 274 | 254 | 47% | 46% | 3% | | 4% | 2% | 1% |
| 여성 60대 | 272 | 232 | 34% | 61% | | 1% | 4% | 2% | 2% |
| 여성 70대 이상 | 183 | 168 | 28% | 57% | 1% | 1% | 13% | 3% | 10% |
| 원적별 | | | | | | | | | |
| 서울 | 193 | 191 | 38% | 48% | 4% | 2% | 8% | 4% | 4% |
| 인천/경기 | 240 | 239 | 37% | 50% | 3% | 2% | 8% | 5% | 3% |
| 강원 | 106 | 105 | 35% | 43% | 4% | 2% | 16% | 11% | 5% |
| 대전/세종/충청 | 411 | 412 | 42% | 47% | 3% | 1% | 7% | 4% | 3% |
| 광주/전라 | 555 | 554 | 67% | 23% | 2% | 1% | 7% | 4% | 4% |
| 대구/경북 | 411 | 414 | 27% | 61% | 2% | 3% | 7% | 4% | 3% |
| 부산/울산/경남 | 394 | 399 | 39% | 49% | 3% | 1% | 8% | 5% | 3% |
| 제주 | 35 | 35 | - | - | - | - | - | - | - |
| 이북/기타 | 73 | 70 | 43% | 46% | 4% | 1% | 5% | 2% | 2% |
| 모름/응답거절 | 82 | 80 | 15% | 51% | 3% | 2% | 29% | 12% | 17% |

| 2022년 3월 6~7일 (D-3, 2) | 조사완료 | | 대선 후보 지지도 - 단순 집계 (2/2) | | | | | 없음 | 모름 응답 거절 |
|---------------------------|------------|--------------------|-------------------------|-----|-----|----------|----------|-----|----------------|
| | 사례수 (명) | 가중적용 사례수 (명) | 이재명 | 윤석열 | 심상정 | 기타 인물 | 의견 유보 | | |
| | | | | | | | | | |
| 전체 | 2,500 | 2,500 | 43% | 45% | 3% | 2% | 8% | 5% | 4% |
| 지지 정당별 | | | | | | | | | |
| 국민의당 | 98 | 96 | 21% | 55% | 4% | 5% | 16% | 9% | 7% |
| 국민의힘 | 976 | 964 | 2% | 94% | 0% | 0% | 3% | 2% | 2% |
| 더불어민주당 | 945 | 952 | 91% | 4% | 2% | 0% | 3% | 2% | 1% |
| 정의당 | 113 | 114 | 51% | 14% | 29% | 2% | 4% | 3% | 1% |
| 무당(無黨)층 | 343 | 347 | 29% | 29% | 3% | 4% | 35% | 19% | 17% |
| 직업별 | | | | | | | | | |
| 농/임/어업 | 66 | 70 | 32% | 58% | | 1% | 8% | 3% | 6% |
| 자영업 | 488 | 485 | 43% | 49% | 1% | 1% | 5% | 3% | 2% |
| 기능노무/서비스 | 281 | 277 | 48% | 36% | 4% | 3% | 9% | 6% | 4% |
| 사무/관리 | 757 | 780 | 49% | 37% | 4% | 2% | 9% | 6% | 3% |
| 전업주부 | 488 | 457 | 37% | 52% | 2% | 1% | 8% | 3% | 5% |
| 학생 | 173 | 170 | 36% | 45% | 4% | 1% | 14% | 7% | 8% |
| 무직/은퇴/기타 | 247 | 261 | 35% | 52% | 1% | 2% | 10% | 4% | 6% |
| 성향별 | | | | | | | | | |
| 보수 | 682 | 676 | 17% | 76% | 1% | 1% | 5% | 3% | 2% |
| 중도 | 876 | 879 | 44% | 44% | 3% | 2% | 8% | 5% | 4% |
| 진보 | 617 | 624 | 72% | 15% | 5% | 2% | 6% | 4% | 2% |
| 모름/응답거절 | 325 | 321 | 36% | 40% | 1% | 3% | 20% | 8% | 12% |
| 대선 기대별 | | | | | | | | | |
| 정권 유지 | 961 | 970 | 93% | 1% | 3% | 0% | 2% | 1% | 1% |
| 정권 교체 | 1,236 | 1,226 | 3% | 85% | 2% | 2% | 7% | 5% | 2% |
| 모름/응답거절 | 303 | 304 | 42% | 18% | 3% | 4% | 33% | 15% | 18% |
| 투표 유형별 | | | | | | | | | |
| 선거일 투표할 것 | 1,317 | 1,316 | 36% | 49% | 3% | 2% | 10% | 5% | 5% |
| 투표하지 않을 것 | 48 | 49 | 29% | 16% | 6% | 6% | 43% | 41% | 2% |
| 사전투표했다 | 1,114 | 1,112 | 52% | 41% | 2% | 1% | 4% | 2% | 2% |

- 한국갤럽 연구 목적 조사 www.gallup.co.kr

- 원적은 부친 고향 기준. 50사례 미만은 수치 제시하지 않음. 한국갤럽 연구 목적 조사 www.gallup.co.kr

| 2022년 3월 6~7일 (D-3, 2) | 조사완료 사례수 (명) | 가중적용 사례수 (명) | 대선 후보 예상 득표율: 투표율 76.7% 가정, 유보층 배분 (1/2) | | | | 표본오차 95% 신뢰수준 |
|---------------------------|--------------------|--------------------|---|-------|------|--------|---------------------|
| | | | 이재명 | 윤석열 | 심상정 | 그 외 후보 | |
| 전체 | 2,500 | 2,500 | 47.3% | 48.5% | 2.6% | 1.6% | ±2.0%P |
| 지역별 | | | | | | | |
| 서울 | 470 | 470 | 47% | 48% | 3% | 1% | ±4.5%P |
| 인천/경기 | 791 | 787 | 48% | 47% | 3% | 2% | ±3.5%P |
| 강원 | 79 | 76 | 49% | 46% | 4% | 1% | ±11.0%P |
| 대전/세종/충청 | 262 | 265 | 43% | 53% | 3% | 0% | ±6.1%P |
| 광주/전라 | 246 | 245 | 80% | 18% | 1% | 0% | ±6.2%P |
| 대구/경북 | 242 | 246 | 21% | 73% | 3% | 3% | ±6.3%P |
| 부산/울산/경남 | 377 | 380 | 43% | 53% | 2% | 2% | ±5.0%P |
| 제주 | 33 | 32 | - | - | - | - | ±17.1%P |
| 성별 | | | | | | | |
| 남성 | 1,245 | 1,242 | 46% | 50% | 2% | 2% | ±2.8%P |
| 여성 | 1,255 | 1,258 | 48% | 47% | 4% | 1% | ±2.8%P |
| 연령별 | | | | | | | |
| 18~29세 | 370 | 368 | 46% | 46% | 5% | 3% | ±5.1%P |
| 30대 | 323 | 352 | 46% | 47% | 4% | 3% | ±5.5%P |
| 40대 | 459 | 472 | 64% | 32% | 2% | 1% | ±4.6%P |
| 50대 | 536 | 519 | 51% | 45% | 2% | 1% | ±4.2%P |
| 60대 | 504 | 465 | 37% | 60% | 1% | 2% | ±4.4%P |
| 70대 이상 | 308 | 323 | 34% | 65% | 1% | 1% | ±5.6%P |
| 성/ 연령별 | | | | | | | |
| 남성 18~29세 | 205 | 185 | 34% | 61% | 0% | 4% | ±6.8%P |
| 남성 30대 | 184 | 175 | 46% | 49% | 2% | 3% | ±7.2%P |
| 남성 40대 | 237 | 227 | 67% | 30% | 1% | 2% | ±6.4%P |
| 남성 50대 | 262 | 265 | 54% | 42% | 2% | 2% | ±6.1%P |
| 남성 60대 | 232 | 233 | 37% | 58% | 3% | 2% | ±6.4%P |
| 남성 70대 이상 | 125 | 155 | 31% | 67% | 1% | 1% | ±8.8%P |
| 여성 18~29세 | 165 | 183 | 58% | 31% | 10% | 1% | ±7.6%P |
| 여성 30대 | 139 | 177 | 47% | 45% | 5% | 2% | ±8.3%P |
| 여성 40대 | 222 | 245 | 62% | 35% | 4% | | ±6.6%P |
| 여성 50대 | 274 | 254 | 48% | 49% | 3% | | ±5.9%P |
| 여성 60대 | 272 | 232 | 36% | 62% | | 1% | ±5.9%P |
| 여성 70대 이상 | 183 | 168 | 36% | 62% | 1% | 1% | ±7.2%P |

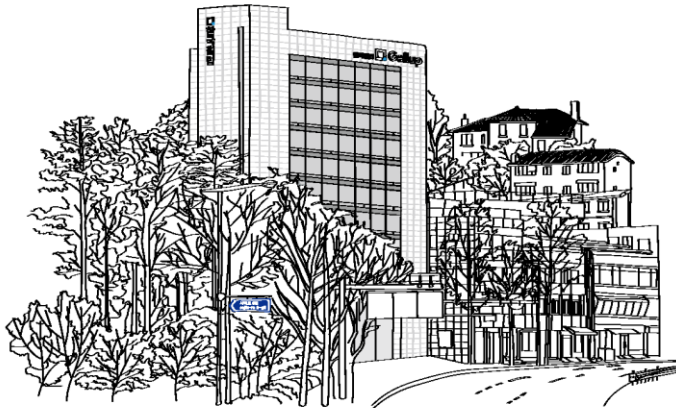
- 의견 유보층 다중 분류 모형 기반 선택 추정 배분, 투표 의향·실현을 반영 성·연령대별 투표율 가중 처리
(여론조사는 유권자, 선거는 투표자 기반이란 차이가 있어 예상 득표율 산출에는 위 절차가 필요함을 예시)
- 표본오차는 조사완료 사례수 기준. 50사례 미만은 수치 제시하지 않음. 한국갤럽 연구 목적 조사

| 2022년 3월 6~7일 (D-3, 2) | 조사완료 사례수 (명) | 가중적용 사례수 (명) | 대선 후보 예상 득표율: 투표율 76.7% 가정, 유보층 배분 (2/2) | | | | 표본오차 95% 신뢰수준 |
|---------------------------|--------------------|--------------------|---|-------|------|--------|---------------------|
| | | | 이재명 | 윤석열 | 심상정 | 그 외 후보 | |
| 전체 | 2,500 | 2,500 | 47.3% | 48.5% | 2.6% | 1.6% | ±2.0%P |
| 지지 정당별 | | | | | | | |
| 국민의당 | 98 | 96 | 26% | 65% | 4% | 5% | ±9.9%P |
| 국민의힘 | 976 | 964 | 2% | 97% | 0% | 0% | ±3.1%P |
| 더불어민주당 | 945 | 952 | 93% | 5% | 2% | 0% | ±3.2%P |
| 정의당 | 113 | 114 | 52% | 17% | 29% | 2% | ±9.2%P |
| 무당(無黨)층 | 343 | 347 | 52% | 41% | 3% | 4% | ±5.3%P |
| 직업별 | | | | | | | |
| 농/임/어업 | 66 | 70 | 39% | 60% | | 1% | ±12.1%P |
| 자영업 | 488 | 485 | 45% | 52% | 1% | 1% | ±4.4%P |
| 기능노무/서비스 | 281 | 277 | 54% | 39% | 4% | 3% | ±5.8%P |
| 사무/관리 | 757 | 780 | 53% | 41% | 4% | 2% | ±3.6%P |
| 전업주부 | 488 | 457 | 42% | 56% | 2% | 1% | ±4.4%P |
| 학생 | 173 | 170 | 44% | 51% | 4% | 1% | ±7.5%P |
| 무직/은퇴/기타 | 247 | 261 | 41% | 56% | 1% | 2% | ±6.2%P |
| 성향별 | | | | | | | |
| 보수 | 682 | 676 | 19% | 79% | 1% | 1% | ±3.8%P |
| 중도 | 876 | 879 | 48% | 48% | 3% | 2% | ±3.3%P |
| 진보 | 617 | 624 | 76% | 17% | 5% | 2% | ±3.9%P |
| 모름/응답거절 | 325 | 321 | 48% | 48% | 1% | 3% | ±5.4%P |
| 대선 기대별 | | | | | | | |
| 정권 유지 | 961 | 970 | 96% | 1% | 3% | 0% | ±3.2%P |
| 정권 교체 | 1,236 | 1,226 | 4% | 92% | 2% | 2% | ±2.8%P |
| 모름/응답거절 | 303 | 304 | 69% | 23% | 3% | 4% | ±5.6%P |
| 투표 유형별 | | | | | | | |
| 선거일투표할 것 | 1,317 | 1,316 | 41% | 54% | 3% | 2% | ±2.7%P |
| 투표하지 않을 것 | 48 | 49 | 51% | 37% | 6% | 6% | ±14.1%P |
| 사전투표했다 | 1,114 | 1,112 | 55% | 43% | 2% | 1% | ±2.9%P |

- 표본오차는 조사완료 사례수 기준. 한국갤럽 연구 목적 조사 www.gallup.co.kr

“조사는 결코 화려하거나 스스로 빛나는
업(業)이 아니다. 사회의 명암, 좌우 대립,
빈부 문제, 정보 격차, 과거와 미래 등을
두루 살펴 매 순간 어느 한쪽으로 치우치지
않도록 스스로 경계하며 꾸준히 공부하고
탐구하는 일이다. 때로는 관행과 시류에
맞서야 하고, 때로는 비난과 질시를 묵묵히
견뎌야 한다. 어렵지만 누군가는 반드시
해야 할 일, 힘들지만 그만큼 보람된 일이다.”

조사인의 길, 박무익



한국갤럽조사연구소는 1974년 6월 박무익 회장이 설립한
한국 최초의 법인 형태 조사 전문 회사입니다.
1970년대부터 사회 주요 현안 자체 조사 결과를 발표해 왔으며,
우리 국민의 71%가 한국갤럽을 알고 있습니다.

—
한국갤럽 홈페이지 갤럽리포트 게시판을 통해 공개한 자료는
모두 한국갤럽의 자산이므로 상업적 용도의 재판매를 금지합니다(→ [FAQ](#)).

·
기사, 논문, SNS 공유 등 재판매 이외 용도로는
누구나, 무료로, 자유롭게 인용하실 수 있습니다.

·
인용하실 때는 반드시 출처를 밝혀 주십시오.
가능하면 조사 기간, 방법, 표본크기 등 개요까지 함께 표시하실 것을 권장합니다.

·
저희는 소수점 아래 수치를 제시하지 않는 것을 원칙으로 하고 있으니,
인용하실 때도 그에 따라 주실 것을 당부합니다.

—
한국갤럽 조사에 관심 가져주셔서 고맙습니다.

- 매주 새로운 조사 결과를 전합니다: [이메일 뉴스레터 구독 신청](#) | [카카오톡채널 추가](#)
- 문의: 전화 02-3702-2100(대표)/2571/2621/2622 또는 [홈페이지 Q&A](#)
- 주소: (본관) 03167 서울시 종로구 사직로 70, (신관) 03042 서울시 종로구 자하문로 70

—
이 문서에는 네이버 나눔글꼴과 한글과컴퓨터 함초롬체를 썼습니다.