

# 한국갤럽 데일리 오피니언

---

제476호 2021년 12월 2주

대통령 직무 수행 평가, 긍·부정 평가 이유 | 정당 지지도 |

코로나19 정부 대응 평가, 긍·부정 평가 이유, 마스크 없는 일상회복 예상 시기, 재택치료

## 조사 개요

- 조사기간: 2021년 12월 7~9일
- 표본추출: 휴대전화 RDD 표본 프레임에서 무작위 추출(집전화 RDD 15% 포함)
- 응답방식: 전화조사원 인터뷰
- 조사대상: 전국 만 18세 이상 1,002명
- 표본오차:  $\pm 3.1\%$ 포인트(95% 신뢰수준) - 주요 지표 표준오차·신뢰구간·상대표준오차 제시
- 응답률: 16%(총 통화 6,395명 중 1,002명 응답 완료)
- 의뢰처: 한국갤럽 자체 조사

갤럽리포트 G20211210

한국갤럽 데일리 오피니언 독자 여러분, 안녕하세요?

1974년 문을 연 저희 연구소가 지금까지 얻은 명성은 저희 조사에 협조해주신 우리 국민 덕분입니다.

저희는 그에 보답하는 마음으로 1970년대부터 자체 조사 결과로 단행본을 펴냈고, 1990년대에는 조사 전문 데이터베이스를 구축했습니다.

2012년부터는 자체 조사를 정례화해 매주 새로운 결과를 공개하며, 누구나 무료로 활용할 수 있도록 했습니다.

여론조사의 홍수 속에 '정확한 자' 하나를 제공하고자 시작한 저희 노력이 여론의 흐름을 읽으시는 데 도움되기를 바랍니다.

한국갤럽에 몸 담고 있는 한 사람, 한 사람은 공정하고 신뢰받는 조사회사로서 사명을 다하기 위해 계속 노력하겠습니다.



### 한국갤럽 데일리 오피니언은

조사원이 직접 묻고 응답 받는 인터뷰 방식으로 진행합니다.

전국 유권자 대표성을 최대한 확보하고자 무작위발생(RDD: Random Digit Dialing)한 휴대전화 번호를 기본 표본추출틀로 합니다. 단, 휴대전화만으로는 접근하기 어려운 여성, 고연령대 일부는 무작위발생한 집전화번호 조사로 보완합니다(반영 비율 평균 15%).

→ [데일리 오피니언 표본설계: 모집단 정의부터 모수추정까지](#)

→ [전화조사 콜백, 폭넓은 여론 수렴을 위한 필수 절차입니다: 콜 차수별 응답자 프로파일·정치적 성향 분석](#)

→ [정치 고관심층 위주 조사는 전체 여론을 왜곡합니다: 정치 관심도와 여론조사](#)

→ [알고 보면 들쭉날쭉하지 않습니다: 차기 정치지도자 선호도 질문 방식과 조사방법 간 차이](#)



### 여론조사 바로보기

자주 물으시는 질문과 답글, 여론조사에 대한 이해를 돕는 한국갤럽 홈페이지 게시물 링크입니다. 클릭하면 연결됩니다.

1 → [조사방법이 다르면 결과도 다릅니다: 같은 시기 상반된 조사 결과가 나오는 이유](#)

2 → [표본오차보다 훨씬 작은 변동에 의미를 부여하는 행위는 해석이 아니라 허구\(虛構\)입니다](#)

3 → [여론조사 결과는 옳고 그름의 잣대가 아니라, 다양한 의견의 중간점이 어디쯤인지 가늠하는 이정표 역할을 할 뿐입니다](#)

4 → [평소 정당 지지도는 현시점 유권자의 정당에 대한 태도로, 선거 결과에 대한 예측이 아닙니다](#)

5 → [오보\(誤報\)에 가까울 만큼 여론조사에 대한 무지\(無知\)를 드러낸 기사가 많습니다: 부끄러운 여론조사 보도](#)

6 → [여론조사는 정치 도구가 아니라 확률과 통계에 기반한 과학적 절차입니다: 한계와 오해](#)

7 → [한국갤럽 유무선RDD 전화조사, 선거여론조사 관련 학술 논문 다운로드](#)

8 → [여론조사의 이해와 활용에 관한 다양한 시각을 담은 기사/칼럼/인터뷰](#)

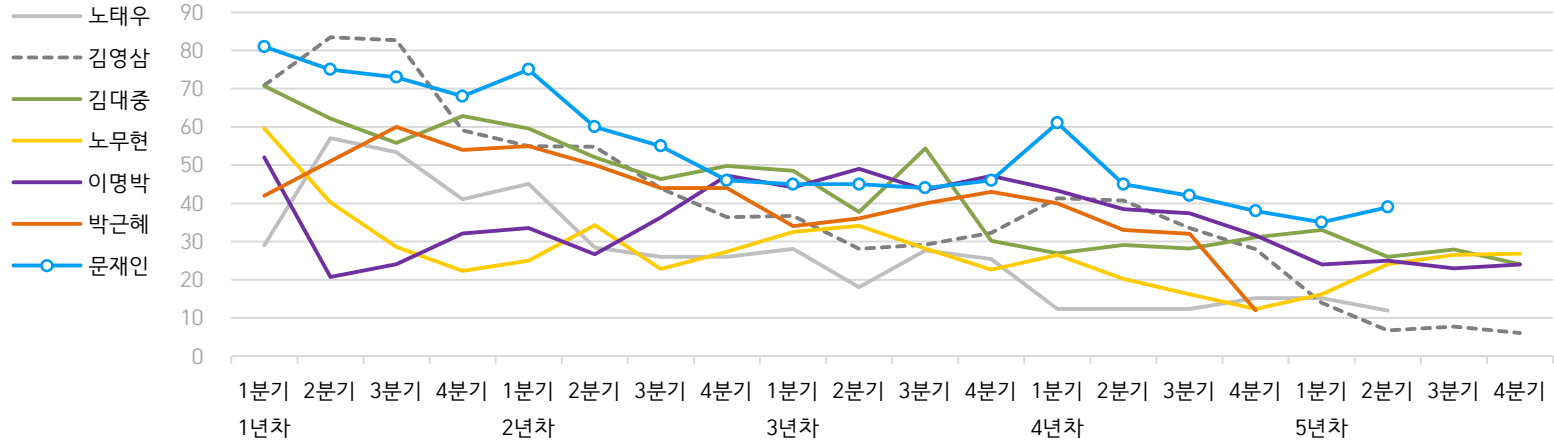
9 → [한국갤럽 데일리 오피니언의 시작: 사회적 책임과 중립\(中立\)](#)

# 한국갤럽 역대 대통령 직무 수행 평가 1988~2021

1988~2011년은 분기 내 여러 조사 결과의 중위수 기준, 2012년 이후는 한국갤럽 데일리 오피니언 매주 조사 분기별 통합 결과, '잘하고 있다' → 긍정, '잘못하고 있다' → 부정 평가 비율

질문) 귀하는 ○○○ 대통령이 대통령으로서의 직무를 잘 수행하고 있다고 보십니까, 아니면 잘못 수행하고 있다고 보십니까? (긍정/부정을 답하지 않은 경우 재질문)  
 굳이 말씀하신다면, '잘하고 있다'와 '잘못하고 있다' 중 어느 쪽입니까?

## ● 역대 대통령 직무 수행 긍정률 (%)



## ● 역대 대통령 직무 수행 평가 (%)

대통령	재임연차	1년차				2년차				3년차				4년차				5년차				
		분기	1분기	2분기	3분기	4분기	1분기	2분기	3분기	4분기	1분기	2분기	3분기	4분기	1분기	2분기	3분기	4분기	1분기	2분기	3분기	4분기
13대 노태우 (1988~1993)	긍정	29	57	53	41	45	28	26	-	28	18	28	25	12	-	-	15	-	12	-	-	-
	부정	46	16	25	27	25	41	45	-	40	62	55	54	40	-	-	41	-	56	-	-	-
14대 김영삼 (1993~1998)	긍정	71	83	83	59	55	55	44	36	37	28	29	32	41	41	34	28	14	7	8	6	
	부정	7	4	6	18	24	21	25	33	34	41	45	39	33	37	40	47	65	74	78	74	
15대 김대중 (1998~2003)	긍정	71	62	56	63	60	52	46	50	49	38	54	30	27	29	28	31	33	26	28	24	
	부정	7	11	17	14	16	22	29	24	20	26	18	51	55	52	49	49	41	53	52	56	
16대 노무현 (2003~2008)	긍정	60	40	29	22	25	34	23	27	33	34	28	23	27	20	16	12	16	24	27	27	
	부정	19	41	53	62	57	46	60	57	55	53	61	67	63	70	74	79	78	66	64	62	
17대 이명박 (2008~2013)	긍정	52	21	24	32	34	27	36	47	44	49	44	47	43	39	37	32	25	25	23	24	
	부정	29	69	65	55	55	55	55	45	45	41	43	41	49	54	55	60	62	58	59	63	
18대 박근혜 (2013~2017)	긍정	42	51	60	54	55	50	44	44	34	36	40	43	40	33	32	12					
	부정	23	23	21	33	34	39	46	45	56	54	51	46	49	53	55	80					
19대 문재인 (2017~2022)	긍정	81	75	73	68	75	60	55	46	45	45	44	46	61	45	42	38	35	39			
	부정	11	17	19	23	15	30	36	44	45	46	48	46	30	45	48	53	56	53			

- 역대 대통령 평가에는 모두 동일 질문 방식 적용(2점 척도, 재질문 1회). 한국갤럽 데일리 오피니언 [www.gallup.co.kr](http://www.gallup.co.kr)

- 박근혜 대통령 4년차 4분기 직무 긍정률: 2016년 10월 4주간 평균 24% → 11~12월 6주간 평균 5%. 2017년 3월 10일 탄핵

- 문재인 대통령은 2017년 5월 10일 취임. 1년차 1분기는 그해 6월 평균. 2분기 7~9월, 3분기 10~12월, 4분기는 이듬해(1~3월) 평균

## 주간 응답자 특성표

주요 분석 단위별 표본오차(95% 신뢰수준 기준)와 지역/성/지지정당/직업/생활수준/성향과 연령 분포 구성입니다. 2021년 7월 행정안전부 주민등록인구 기준 8개 권역/성/연령별 셀 가중 결과

- 질문**
- 귀하는 어느 시도에 살고 계십니까? 주소지 기준으로 말씀해 주십시오. (저희가 전화번호를 무작위 추출해 지역을 알지 못합니다.)
  - 실례지만, 귀하의 연세는 올해 만으로 어떻게 되십니까?
  - 귀하의 직업은 무엇입니까?
  - 우리 국민들의 생활수준을 상, 중상, 중, 중하, 하의 다섯 단계로 나눈다면 귀대 생활수준은 어디에 속한다고 생각하십니까?
  - 귀하 본인의 정치적 성향은 다음 중 어디에 해당한다고 생각하십니까? (보기 제시) 매우 보수적 / 약간 보수적 / 중도적 / 약간 진보적 / 매우 진보적

응답자 특성표 2021년 12월 2주 (7~9일)	조사완료		목표할당		가중값 배율 (B/A)	표본오차 95% 신뢰수준
	사례수 (명) (A)	비율	사례수 (명) (B)	비율		
전체	1,002	100%	1,000	100%	1.00	±3.1%P
지역별						
서울	190	19%	190	19%	1.00	±7.1%P
인천/경기	313	31%	314	31%	1.00	±5.5%P
강원	30	3%	30	3%	1.00	±17.9%P
대전/세종/충청	109	11%	106	11%	0.97	±9.4%P
광주/전라	98	10%	98	10%	1.00	±9.9%P
대구/경북	97	10%	98	10%	1.01	±10.0%P
부산/울산/경남	151	15%	152	15%	1.00	±8.0%P
제주	14	1%	13	1%	0.91	±26.2%P
성별						
남성	507	51%	496	50%	0.98	±4.4%P
여성	495	49%	504	50%	1.02	±4.4%P
연령별						
18~29세	143	14%	175	18%	1.23	±8.2%P
30대	121	12%	153	15%	1.27	±8.9%P
40대	167	17%	186	19%	1.11	±7.6%P
50대	216	22%	195	19%	0.90	±6.7%P
60대 이상	355	35%	290	29%	0.82	±5.2%P

- 표본오차는 조사완료 사례수 기준. 한국갤럽 데일리 오피니언 제476호
- 목표할당 사례수는 2021년 7월 행안부 주민등록인구 지역/성/연령별 비율 기준 인원

응답자 특성표 2021년 12월 2주 (7~9일)	조사완료 사례수 (명)	주민등록인구 기준 가중값 적용 결과					
		가중적용 사례수	연령 분포				
			18~29세	30대	40대	50대	60대+
전체	1,002	1,000	18%	15%	18%	20%	29%
지역별							
서울	190	190	19%	17%	18%	18%	28%
인천/경기	313	314	18%	17%	20%	20%	25%
강원	30	30	-	-	-	-	-
대전/세종/충청	109	106	17%	15%	19%	19%	30%
광주/전라	98	98	17%	13%	17%	20%	34%
대구/경북	97	98	16%	13%	17%	20%	33%
부산/울산/경남	151	152	16%	14%	18%	20%	31%
제주	14	13	-	-	-	-	-
성별							
남성	507	496	19%	16%	19%	20%	27%
여성	495	504	17%	15%	18%	19%	31%
주요 정당별							
국민의힘	376	357	12%	12%	13%	20%	43%
더불어민주당	320	326	15%	14%	29%	22%	20%
정의당	41	43	-	-	-	-	-
무당(無黨)층	196	206	33%	21%	10%	15%	21%
직업별							
농/임/어업	31	27	-	-	-	-	-
자영업	137	134	4%	18%	27%	25%	26%
기능노무/서비스	115	112	11%	13%	21%	34%	21%
사무/관리	295	315	17%	29%	23%	22%	9%
전문주부	236	215	1%	9%	19%	18%	53%
학생	64	79	99%	1%	-	-	-
무직/은퇴/기타	124	117	19%	2%	9%	10%	60%
생활 수준별							
상/중상	209	212	18%	19%	22%	23%	18%
중	445	445	22%	14%	17%	18%	29%
중하	194	200	14%	17%	22%	21%	25%
하	138	127	6%	10%	14%	20%	50%
성향별							
보수	279	266	12%	15%	11%	21%	41%
중도	344	355	20%	16%	24%	19%	21%
진보	214	221	19%	17%	23%	23%	18%
모름/응답거절	165	158	19%	11%	11%	15%	43%
평소 정치에 관심이							
많이 있다	290	280	9%	13%	20%	22%	36%
약간 있다	464	458	16%	16%	19%	23%	26%
별로 없다	169	176	24%	17%	19%	14%	26%
전혀 없다	52	63	51%	21%	8%	5%	15%
정치적 견해							
주변에 밝히는 편	393	383	12%	16%	19%	22%	31%
그렇지 않다	588	598	21%	15%	19%	18%	27%

- 50사례 미만은 수치 제시하지 않음. 한국갤럽 데일리 오피니언 제476호 www.gallup.co.kr

2021년 12월 2주 (7~9일)		조사완료 사례수 (명)			목표할당 사례수 (명)		
		계	남성	여성	계	남성	여성
전국	합계	1,002	507	495	1,000	496	504
	18~29세	143	81	62	175	92	83
	30대	121	70	51	153	79	74
	40대	167	98	69	186	95	91
	50대	216	107	109	195	99	96
	60대 이상	355	151	204	290	132	158
서울	소계	190	97	93	190	91	98
	18~29세	30	18	12	37	18	19
	30대	25	16	9	33	16	16
	40대	36	18	18	34	17	17
	50대	37	18	19	34	17	17
	60대 이상	62	27	35	52	24	29
인천/경기	소계	313	160	153	314	157	157
	18~29세	45	24	21	58	30	27
	30대	45	28	17	52	27	25
	40대	52	32	20	63	32	31
	50대	72	35	37	63	32	31
	60대 이상	99	41	58	79	37	42
강원	소계	30	16	14	30	15	15
	18~29세	5	3	2	5	3	2
	30대	2	1	1	4	2	2
	40대	4	3	1	5	3	2
	50대	5	3	2	6	3	3
	60대 이상	14	6	8	11	5	6
대전/세종/충청	소계	109	53	56	106	53	52
	18~29세	14	7	7	18	10	8
	30대	12	7	5	16	8	8
	40대	24	13	11	20	10	9
	50대	23	11	12	20	10	10
	60대 이상	36	15	21	32	14	17
광주/전라	소계	98	50	48	98	49	49
	18~29세	15	8	7	16	9	8
	30대	7	5	2	12	6	6
	40대	15	10	5	17	9	8
	50대	22	11	11	19	10	9
	60대 이상	39	16	23	33	15	18
대구/경북	소계	97	50	47	98	49	49
	18~29세	14	7	7	16	9	7
	30대	8	5	3	13	7	6
	40대	11	7	4	17	9	8
	50대	21	11	10	20	10	10
	60대 이상	43	20	23	32	15	18
부산/울산/경남	소계	151	75	76	152	75	76
	18~29세	18	13	5	24	13	11
	30대	20	8	12	21	11	10
	40대	24	15	9	28	14	14
	50대	33	16	17	30	15	15
	60대 이상	56	23	33	48	21	26
제주	소계	14	6	8	13	6	6
	18~29세	2	1	1	2	1	1
	30대	2		2	2	1	1
	40대	1		1	3	1	1
	50대	3	2	1	3	1	1
	60대 이상	6	3	3	4	2	2

## 조사완료 응답자 특성표

2019년 8월 1일부터 시행 중인 중앙선거여론조사심의위원회 선거여론조사기준 개정안에 따라 지역(8개 권역)/성/연령별 조사완료 사례수와 목표할당 사례수를 함께 제시합니다. 목표할당 사례수 합계나 소계는 최대 ±2까지 차이가 날 수 있습니다. 1,000명을 권역(8)\*성(2)\*연령대(5)=80개 셀별 할당 시 소수점 아래 반올림 때문입니다. 이는 조사 결과 해석에는 어떤 영향도 주지 않는 자연스럽고 불가피한 현상입니다. 응답자 특성표의 목표 할당 사례수는 2021년 7월 말 행안부 주민등록인구 기준입니다.

## 한국갤럽 데일리 오피니언은

유·무선전화 RDD 번호를 단순확률추출해 조사하고

전국 유권자를 대표할 수 있도록 지역, 성, 연령대 등 세부 특성 층별로

사후층화 가중을 적용하여 모집단 특성인 모수를 추정합니다.

→ [데일리 오피니언 표본설계: 모집단 정의부터 모수추정까지](#)

주요 조사 결과(대통령 직무 수행 평가, 정당 지지도)에 대한

모수 추정치의 신뢰 범위와 정도를 나타내는 95% 신뢰구간과 상대표준오차를

고려하여 해석하시길 바랍니다.

## 95% 신뢰구간

모수가 이 구간 안에 있을 확률이 95%라는 의미입니다.

이 구간 안에서의 수치 변동은 실제 변화인지 오차인지 단정할 수 없습니다.

## 상대표준오차

통계 신뢰성 지표로, 수치가 작을수록 더 신뢰할 수 있습니다.

(참고) 캐나다 통계청 표본조사 상대표준오차 기준

- 0.0 ~ 4.9%: 매우 우수(Excellent)

- 5.0 ~ 9.9%: 우수(Very Good)

- 10.0 ~ 14.9%: 좋음(Good)

- 15.0 ~ 24.9%: 허용 가능(Acceptable)

- 25.0 ~ 34.9%: 주의사항과 함께 사용 가능(Use with caution)

- 35.0% 이상: 공표 시 신뢰 불가(Too unreliable to publish)

출처: Butcher, B. & Elliot, D. (1986)

<표본오차 매뉴얼: A sampling errors manual>(통계청 표본관리과 역). p.8.

## ● 대통령 직무 수행 평가 표준오차, 신뢰구간, 상대표준오차

2021년 12월 2주 (7~9일)	조사완료 사례수 (명)	대통령 직무 수행 평가	추정치	표준 오차	95% 신뢰구간		상대 표준오차
					하한	상한	
전체	1,002	잘하고 있다 잘못하고 있다	38% 55%	1.5% 1.6%	35% 51%	41% 58%	4.1% 2.9%
지역별 서울	190	잘하고 있다 잘못하고 있다	32% 63%	3.5% 3.6%	25% 55%	39% 69%	10.9% 5.8%
인천/경기	313	잘하고 있다 잘못하고 있다	42% 52%	2.8% 2.8%	36% 47%	47% 58%	6.7% 5.4%
강원	30	잘하고 있다 잘못하고 있다		10.1% 9.5%			23.9% 22.4%
대전/세종/충청	109	잘하고 있다 잘못하고 있다	38% 50%	4.5% 4.7%	30% 41%	47% 59%	11.8% 9.5%
광주/전라	98	잘하고 있다 잘못하고 있다	64% 27%	5.5% 5.1%	53% 18%	74% 38%	8.5% 19.0%
대구/경북	97	잘하고 있다 잘못하고 있다	21% 73%	4.9% 5.1%	13% 62%	32% 82%	23.2% 7.0%
부산/울산/경남	151	잘하고 있다 잘못하고 있다	32% 60%	3.6% 4.2%	25% 51%	39% 68%	11.4% 7.0%
제주	14	잘하고 있다 잘못하고 있다		14.1% 14.8%			49.4% 22.4%
성별 남성	507	잘하고 있다 잘못하고 있다	38% 57%	2.1% 2.1%	34% 53%	42% 62%	5.5% 3.7%
여성	495	잘하고 있다 잘못하고 있다	38% 52%	2.3% 2.4%	33% 47%	42% 56%	6.0% 4.6%
연령별 18~29세	143	잘하고 있다 잘못하고 있다	31% 55%	3.7% 4.1%	24% 47%	38% 63%	11.9% 7.4%
30대	121	잘하고 있다 잘못하고 있다	38% 52%	4.8% 5.0%	29% 42%	48% 62%	12.6% 9.5%
40대	167	잘하고 있다 잘못하고 있다	52% 42%	4.0% 3.8%	44% 34%	60% 49%	7.7% 9.2%
50대	216	잘하고 있다 잘못하고 있다	46% 52%	3.4% 3.3%	39% 45%	52% 58%	7.4% 6.5%
60대 이상	355	잘하고 있다 잘못하고 있다	28% 65%	2.3% 2.4%	24% 61%	33% 70%	8.1% 3.7%

- 50사례 미만은 추정치 제시하지 않음. 한국갤럽 데일리 오피니언 제476호 www.gallup.co.kr

● 주요 정당 지지도 표준오차, 신뢰구간, 상대표준오차 (1/2)

2021년 12월 2주 (7~9일)	조사완료 사례수 (명)	지지 정당	추정치	표준 오차	95% 신뢰구간		상대 표준오차
					하한	상한	
전체	1,002	국민의당	3%	0.5%	2%	4%	17.8%
		국민의힘	36%	1.4%	33%	39%	4.0%
		더불어민주당	33%	1.5%	30%	36%	4.6%
		정의당	4%	0.7%	3%	6%	15.8%
		무당층	21%	1.3%	18%	23%	6.5%
지역별 서울	190	국민의당	3%	1.4%	1%	7%	47.3%
		국민의힘	41%	3.5%	34%	48%	8.5%
		더불어민주당	33%	3.5%	26%	40%	10.7%
		정의당	4%	1.6%	2%	8%	39.2%
		무당층	17%	2.8%	12%	23%	16.5%
인천/경기	313	국민의당	3%	1.0%	2%	6%	33.2%
		국민의힘	34%	2.6%	29%	39%	7.7%
		더불어민주당	37%	2.8%	32%	42%	7.5%
		정의당	3%	0.9%	1%	5%	33.6%
		무당층	20%	2.3%	16%	25%	11.8%
강원	30	국민의당		3.4%			70.1%
		국민의힘		9.1%			26.4%
		더불어민주당		9.0%			45.8%
		정의당		7.0%			58.4%
		무당층		8.1%			35.7%
대전/세종/충청	109	국민의당	5%	2.1%	2%	11%	38.6%
		국민의힘	36%	4.4%	28%	45%	12.4%
		더불어민주당	26%	4.4%	18%	35%	16.8%
		정의당	6%	2.5%	3%	13%	38.2%
		무당층	22%	4.2%	14%	31%	19.4%
광주/전라	98	국민의당	3%	1.7%	1%	9%	57.9%
		국민의힘	9%	2.8%	4%	16%	32.7%
		더불어민주당	58%	5.3%	48%	68%	9.1%
		정의당	4%	2.1%	2%	11%	50.7%
		무당층	24%	5.0%	15%	35%	21.0%
대구/경북	97	국민의당	1%	0.8%	0%	5%	100.0%
		국민의힘	48%	4.9%	38%	57%	10.3%
		더불어민주당	15%	4.4%	8%	26%	29.0%
		정의당	6%	2.4%	2%	13%	41.4%
		무당층	27%	4.2%	20%	36%	15.6%
부산/울산/경남	151	국민의당	3%	1.2%	1%	6%	43.3%
		국민의힘	42%	3.8%	35%	50%	9.2%
		더불어민주당	27%	3.7%	21%	35%	13.5%
		정의당	3%	1.6%	1%	8%	45.9%
		무당층	20%	3.5%	14%	28%	17.4%
제주	14	국민의당		3.7%			104.0%
		국민의힘		15.4%			26.1%
		더불어민주당		10.5%			75.7%
		정의당		10.2%			98.5%
		무당층		7.1%			76.4%

- 50사례 미만은 추정치 제시하지 않음. 한국갤럽 데일리 오피니언 제476호 www.gallup.co.kr

● 주요 정당 지지도 표준오차, 신뢰구간, 상대표준오차 (2/2)

2021년 12월 2주 (7~9일)	조사완료 사례수 (명)	지지 정당	추정치	표준 오차	95% 신뢰구간		상대 표준오차
					하한	상한	
성별 남성	507	국민의당	4%	0.8%	2%	6%	23.0%
		국민의힘	39%	2.1%	34%	43%	5.5%
		더불어민주당	30%	1.9%	26%	34%	6.3%
		정의당	5%	0.9%	3%	7%	20.4%
		무당층	18%	1.7%	15%	22%	9.4%
여성	495	국민의당	3%	0.7%	1%	4%	28.1%
		국민의힘	33%	2.0%	29%	37%	6.0%
		더불어민주당	35%	2.3%	31%	40%	6.6%
		정의당	4%	1.0%	2%	6%	24.4%
		무당층	23%	2.0%	19%	27%	8.9%
연령별 18~29세	143	국민의당	3%	1.3%	1%	7%	49.6%
		국민의힘	24%	3.2%	18%	31%	13.4%
		더불어민주당	28%	3.8%	21%	36%	13.4%
		정의당	6%	2.0%	3%	11%	33.9%
		무당층	39%	4.2%	31%	48%	10.8%
30대	121	국민의당	4%	1.9%	2%	10%	43.3%
		국민의힘	28%	4.2%	20%	37%	15.1%
		더불어민주당	29%	4.7%	21%	39%	16.0%
		정의당	4%	1.9%	2%	10%	45.5%
		무당층	28%	4.6%	20%	38%	16.0%
40대	167	국민의당	1%	0.7%	0%	4%	70.8%
		국민의힘	26%	3.4%	20%	33%	13.2%
		더불어민주당	51%	4.0%	43%	59%	7.8%
		정의당	5%	1.7%	3%	10%	31.9%
		무당층	11%	2.5%	7%	17%	22.7%
50대	216	국민의당	2%	0.9%	1%	5%	48.7%
		국민의힘	37%	3.2%	31%	43%	8.6%
		더불어민주당	36%	3.2%	30%	43%	8.8%
		정의당	5%	1.5%	3%	9%	31.6%
		무당층	15%	2.4%	11%	21%	15.8%
60대 이상	355	국민의당	5%	1.1%	3%	7%	24.2%
		국민의힘	53%	2.6%	47%	58%	4.9%
		더불어민주당	23%	2.1%	19%	27%	9.0%
		정의당	2%	0.8%	1%	4%	35.2%
		무당층	15%	1.9%	11%	19%	12.6%

- 한국갤럽 데일리 오피니언 제476호 www.gallup.co.kr

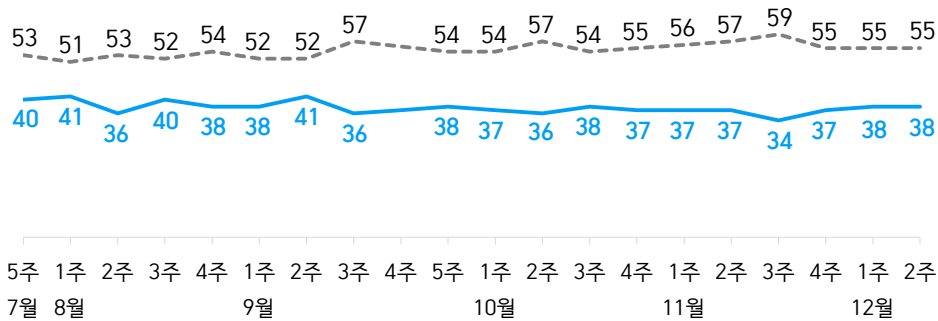
# 대통령 직무 수행 평가, 정당 지지도 - 최근 20주 지표 추이

매주 화~목 조사 | 휴대전화 RDD 조사(집전화 RDD 보완) | 매주 유효표본 약 1,000명 | 표본오차 ±3.1%포인트(95% 신뢰수준) | 최근 20주 평균 응답률 15%

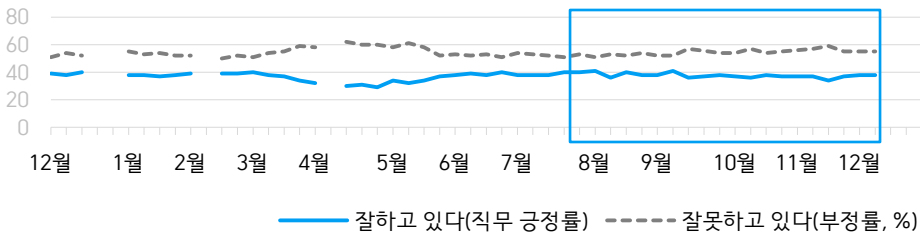
**질문)** 귀하는 문재인 대통령이 대통령으로서의 직무를 잘 수행하고 있다고 보십니까, 아니면 잘못 수행하고 있다고 보십니까? (긍정/부정을 답하지 않은 경우 재질문) 굳이 말씀하신다면, '잘하고 있다'와 '잘못하고 있다' 중 어느 쪽입니까?

## ● 대통령 직무 수행 평가 - 최근 20주

— 잘하고 있다(직무 긍정률)    - - - - 잘못하고 있다(부정률, %)



## ● 대통령 직무 수행 평가 - 2020/2021년

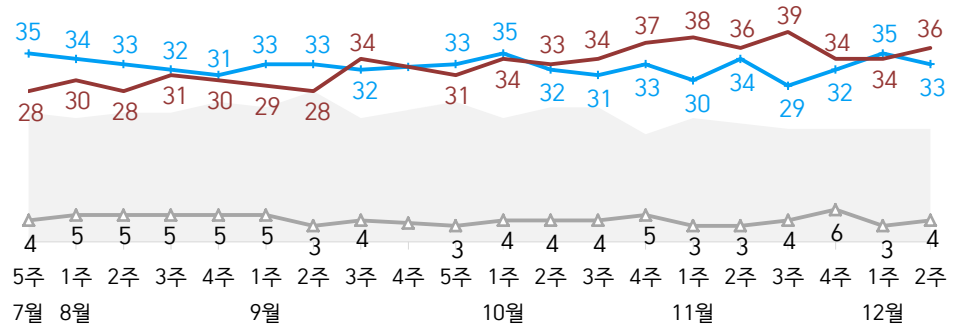


- 2020년 12월 4~5주(연말), 2021년 2월 2주(설), 4월 2주(재보궐선거), 9월 4주(추석) 조사 생  
- 한국갤럽 데일리 오피니언 제476호 www.gallup.co.kr

**질문)** 귀하는 다음 중 어느 정당 또는 단체를 지지하십니까? 보기를 순환하여 불러드리겠습니다. ('모름/없음'인 경우 재질문) 그럼, 본인 성향은 어느 정당/단체에 조금이라도 더 가깝습니까?  
- 원내 2인 이상 정당 기준 보기 제시

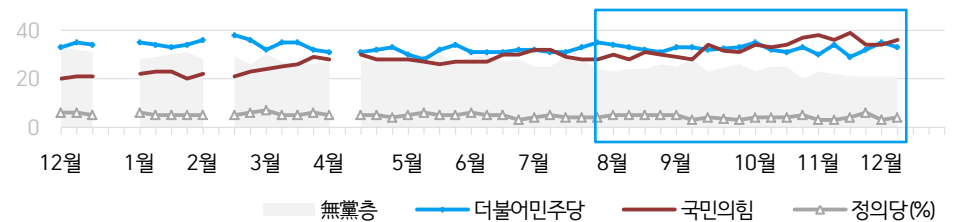
## ● 정당 지지도 - 최근 20주

— 無黨층    — 더불어민주당    — 국민의힘    — 정의당 (%)



- 국민의당 3%, 열린민주당 3%

## ● 주요 정당 지지도 - 2020/2021년



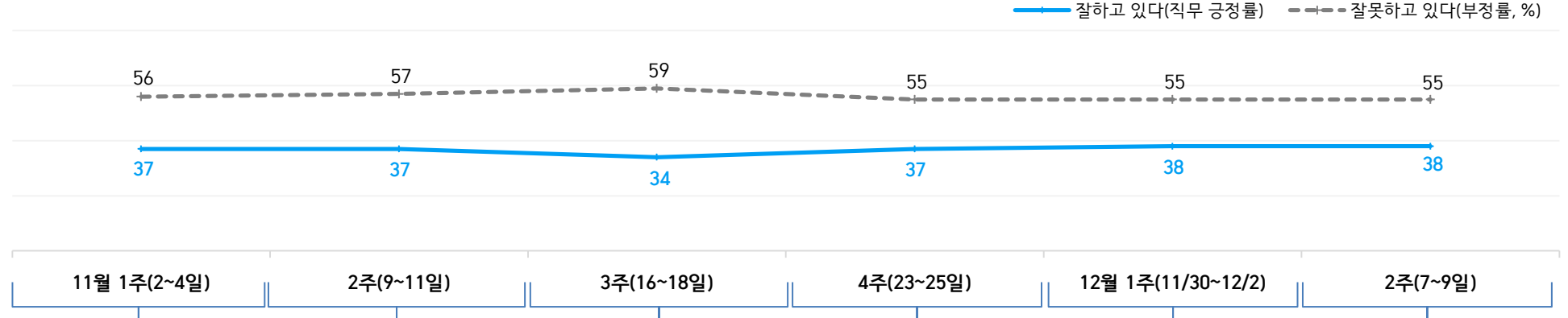
- 무당(無黨)층='현재 지지하는 정당 없음/모름/응답거절'  
- 2020년 12월 4~5주(연말), 2021년 2월 2주(설), 4월 2주(재보궐선거), 9월 4주(추석) 조사 생  
- 한국갤럽 데일리 오피니언 제476호 www.gallup.co.kr



# 최근 6주간 대통령 직무 수행 평가와 주요 정치 이슈

**질문)** 귀하는 문재인 대통령이 대통령으로서의 직무를 잘 수행하고 있다고 보십니까, 혹은 잘못 수행하고 있다고 보십니까?  
(긍정/부정을 답하지 않은 경우 재질문) 굳이 말씀하신다면, '잘하고 있다'와 '잘못하고 있다' 중 어느 쪽입니까?

## ● 대통령 직무 수행 평가 - 최근 6주



11월 1주(2~4일)	2주(9~11일)	3주(16~18일)	4주(23~25일)	12월 1주(11/30~12/2)	2주(7~9일)
1   일상회복 1단계 시행, 12~15세·부스터샷 접종 시작 - 안철수, 대선 출마 선언 - 여당 의원 전원 선대위 참여 2   文, COP26 국제메탄서약 3   총리, '재난지원금 여력 부족' / 여당, 본예산·추경 검토 4   '대장동 의혹' 김만배·남욱 구속 - 文, 7박 9일 유럽 순방 마무리 5   국민의힘 대선 후보 윤석열 선출 * 10/29~11/4 일일 확진 평균 2,101명 / 백신 접종완료자 3,897만 (총인구의 75%) * 국민의힘 본경선 투표·조사 * 국내 요소수 품귀	8   안산 접종자 부스터샷 시작 9   여당 '1월 방역지원금' 추진, 국민의힘 '손실 보상' 공약 / 홍남기, 재정 확보 난색 10   이재명, '대장동 조건부 특검' 11   광상도 의원 사직안 가결 - 인권위, '국회 차별금지법' 침묵 유감 12   文, APEC 화상 정상회의 - 포털, 연합뉴스 콘텐츠 제휴 계약 해지 결정 * 5~11 일일 확진 평균 2,176명 / 백신 접종완료자 3,974만 (총인구의 77%) * 요소수 품귀 사태에 군 수송기 투입, 긴급수급조정조치 시행 * 고병원성 조류 인플루엔자 발생	13   민노총 서울 도심 집회 14   홍준표, '청년희망 플랫폼' 공개 15   文, 한-모잠비크 FLNG 출항식 - 공수처, '고발사주' 대검 압수수색 16   여당, '내년 초 방역지원금' 표명 - 검찰, '주가조작' 권오수 구속 17   기재부, 초과세수 추계 오차 사과 - 인앱결제 강제 시 과징금 부과 18   대입 수능 - 일산대교 재유료화 - 여당, 열린민주당 합당 추진 - 이재명, '전국민 재난지원금' 철회 * 12~18 일일 확진 평균 2,531명 / 백신 접종완료자 4,031만 (총인구의 79%) * 트래블버블 입국 시작 * 백신 추가접종 간격 축소 * 국민의힘 선대위 구성 난항	20   이재명, 당·선대위 개편 예고 21   文, 생방송 '국민과의 대화' 22   전국 초중고 전면 등교 시작 - 국제청, 종부세 고지서 발송 - 김종인 합류 무산 등 국민의힘 선대위 구성 난항 - BTS, AMA 대상 수상 23   전두환 사망 - 홍남기, 초과세수 재원으로 소상공인·민생지원 확대 24   일일 확진자 첫 4,000명대 - 여당 주요 당직자 총사퇴 - 과기부, '알뜰폰 1천만 시대' 활성화 지속 의지 25   한은 기준금리 인상(0.75→1%) - 화물연대 총파업 * 19~25 일일 확진 평균 3,277명 / 백신 접종완료자 4,070만 (총인구의 79%) * 검찰, '부산저축은행 불법대출 수사 축소 의혹' 수사 본격화 * 파월 미 연준 의장 연임 확정	29   제20대 대통령선거 D-100 - 4주간 특별방역대책(~12/26), 추가접종 대상 확대(만 18세 이상) / 무증상·경증 재택치료 의무화 - 명절 청탁금지법상 농축수산물 선물 가액 상향(10만→20만 원) 30   이준석 대표, 당무 거부·잠행 1   일일 확진자 첫 5,000명대 - 마이데이터 시범서비스 시작 - 여당, 당원 게시판 잠정 중단 2   이재명, '조국 사태' 사과 - 靑, '다주택자 양도세 완화' 일축 3   이준석, 윤석열 회동 후 당무 복귀 / 김종인, 국민의힘 선대위 합류 * 11/26~12/2 일일 확진 평균 4,088명 / 백신 접종완료자 4,113만 (총인구의 80%) / 오미كرون 변이 국내 유입	6   사적모임 축소, 방역패스 확대 등 추가방역조치(~1/2) - 국민의힘 선대위 공식 출범 - 심상정·안철수, 결선투표제 촉구 7   文, 종전선언 의지 재확인 8   일일 확진자 첫 7,000명대 - 1주택자 양도세 비과세 기준 상향 시행(9억→12억) 9   '대장동 방지법'(도시개발법 개정안), 제주 4.3 특별법 개정안 등 국회 통과 * 3~9일 일일 확진 평균 5,568명 / 백신 접종완료자 4,151만 (총인구의 81%) * 미국 등 다수국, 베이징 올림픽 외교적 보이콧

# 대통령 직무 수행 평가

## ● 대통령 직무 수행 평가 - 최근 6개월

2021년	조사완료 사례수 (명)	대통령 직무 수행 평가			
		잘하고 있다	잘못하고 있다	어느 쪽도 아니다	모름/ 응답거절
6월 2주(08~10)	1,003	39%	52%	3%	6%
6월 3주(15~16)	1,001	38%	53%	4%	5%
6월 4주(22~24)	1,002	40%	51%	4%	5%
7월 1주(6/29~7/1)	1,000	38%	54%	2%	6%
7월 2주(06~08)	1,000	38%	53%	3%	5%
7월 3주(13~15)	1,004	38%	52%	3%	6%
7월 4주(20~22)	1,003	40%	51%	4%	6%
7월 5주(27~29)	1,000	40%	53%	2%	4%
8월 1주(03~05)	1,001	41%	51%	3%	6%
8월 2주(10~12)	1,002	36%	53%	4%	7%
8월 3주(17~19)	1,001	40%	52%	3%	5%
8월 4주(24~26)	1,000	38%	54%	3%	5%
9월 1주(8/31~9/2)	1,000	38%	52%	4%	6%
9월 2주(07~09)	1,001	41%	52%	3%	5%
9월 3주(14~16)	1,001	36%	57%	3%	4%
9월 4주(20~24)		추석 연휴			
9월 5주(28~30)	1,002	38%	54%	3%	6%
10월 1주(05~07)	1,000	37%	54%	4%	5%
10월 2주(12~14)	1,000	36%	57%	3%	5%
10월 3주(19~21)	1,000	38%	54%	3%	5%
10월 4주(26~28)	1,000	37%	55%	4%	3%
11월 1주(02~04)	1,000	37%	56%	3%	5%
11월 2주(09~11)	1,000	37%	57%	3%	3%
11월 3주(16~18)	1,000	34%	59%	3%	4%
11월 4주(23~25)	1,005	37%	55%	3%	4%
12월 1주(11/30~12/2)	1,000	38%	55%	4%	3%
<b>12월 2주(07~09)</b>	<b>1,002</b>	<b>38%</b>	<b>55%</b>	<b>3%</b>	<b>5%</b>

- 한국갤럽 데일리 오피니언 제476호 www.gallup.co.kr

질문) 귀하는 문재인 대통령이 대통령으로서의 직무를 잘 수행하고 있다고 보십니까, 아니면 잘못 수행하고 있다고 보십니까? (긍정/부정을 답하지 않은 경우 재질문) 굳이 말씀하신다면, '잘하고 있다'와 '잘못하고 있다' 중 어느 쪽입니까?

2021년 12월 2주 (7~9일)	조사완료 사례수 (명)	가중적용 사례수 (명)	대통령 직무 수행 평가			
			잘하고 있다	잘못하고 있다	어느 쪽도 아니다	모름/ 응답거절
전체	1,002	1,000	38%	55%	3%	5%
지역별						
서울	190	190	32%	63%	2%	4%
인천/경기	313	314	42%	52%	3%	3%
강원	30	30	-	-	-	-
대전/세종/충청	109	106	38%	50%	4%	7%
광주/전라	98	98	64%	27%	4%	4%
대구/경북	97	98	21%	73%	3%	3%
부산/울산/경남	151	152	32%	60%	2%	7%
제주	14	13	-	-	-	-
성별						
남성	507	496	38%	57%	2%	2%
여성	495	504	38%	52%	4%	7%
연령별						
18~29세	143	176	31%	55%	2%	12%
30대	121	152	38%	52%	2%	8%
40대	167	185	52%	42%	5%	2%
50대	216	196	46%	52%	2%	0%
60대 이상	355	290	28%	65%	3%	3%
주요 지지 정당별						
국민의힘	376	357	6%	92%	2%	1%
더불어민주당	320	326	77%	18%	3%	3%
정의당	41	43	-	-	-	-
무당(無黨)층	196	206	27%	53%	5%	15%
직업별						
농/임/어업	31	27	-	-	-	-
자영업	137	134	41%	55%	2%	2%
기능노무/서비스	115	112	38%	56%	2%	4%
사무/관리	295	315	42%	52%	3%	3%
전업주부	236	215	35%	56%	5%	3%
학생	64	79	40%	48%	-	12%
무직/은퇴/기타	124	117	29%	59%	3%	8%
생활 수준별						
상/중상	209	212	45%	51%	3%	1%
중	445	445	38%	55%	2%	5%
중하	194	200	33%	60%	4%	3%
하	138	127	36%	54%	3%	7%
성향별						
보수	279	266	16%	82%	1%	1%
중도	344	355	36%	57%	3%	4%
진보	214	221	73%	24%	1%	1%
모름/응답거절	165	158	30%	46%	8%	16%
평소 정치에 관심이						
많이 있다	290	280	38%	60%	2%	1%
약간 있다	464	458	43%	52%	3%	2%
별로 없다	169	176	30%	59%	3%	8%
전혀 없다	52	63	26%	34%	8%	32%
정치적 견해						
주변에 밝히는 편	393	383	37%	59%	3%	2%
그렇지 않다	588	598	39%	52%	3%	6%

- 소수점 아래 반올림 때문에 백분율 합계는 ±1 차이 발생 가능하며, 이는 오류가 아님  
- 50사례 미만은 수치 제시하지 않음. 한국갤럽 데일리 오피니언 제476호 www.gallup.co.kr

# 대통령 직무 수행 평가 이유

질문) 어떤 점에서 [잘하고/잘못하고 있다고] 생각하시는지 한 가지만 구체적으로 말씀해 주십시오.(자유응답)

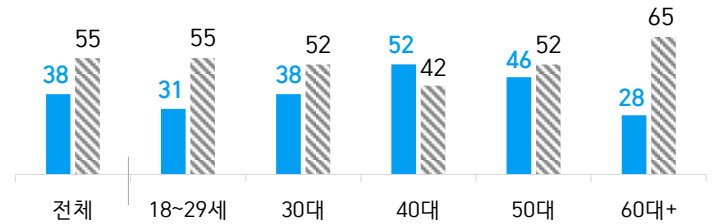
대통령 직무 수행 긍정 평가 이유 2021년 12월 7~9일 (긍정 평가자 380명)	대통령 직무 수행 부정 평가 이유 12월 7~9일 (부정 평가자 546명)
코로나19 대처 (-5)	부동산 정책
23%	34%
외교/국제 관계	경제/민생 문제 해결 부족 (+3)
19%	13%
전반적으로 잘한다	코로나19 대처 미흡
5%	11%
최선을 다함/열심히 한다	전반적으로 부족하다
5%	5%
복지 확대	공정하지 못함/내로남불 (+3)
4%	4%
경제 정책	북한 관계
3%	3%
북한 관계	독단적/일방적/편파적
3%	3%
국민 입장을 생각한다 (+3)	리더십 부족/무능하다
3%	3%
전 정권보다 낫다	세금 인상
3%	2%
안정감/나라가 조용함	소통 미흡
2%	2%
서민 위한 노력	국론 분열/갈등
2%	1%
기본에 충실/원칙대로 함/공정함	국민 생각과 동떨어짐
2%	1%
주관·소신 있다	외교 문제
2%	1%
위기 대응/상황 대처	주관·소신 부족/여론에 휘둘림
1%	1%
깨끗함/청렴	서민 어려움/빈부 격차 확대
1%	1%
정직함/솔직함/투명함	신뢰할 수 없음/비호감
1%	1%
소통	원전 정책/탈원전
1%	1%
기타	인사(人事) 문제
4%	1%
모름/응답거절	사회주의 정책
16%	1%
	국고/재정 낭비
	1%
	일자리 문제/고용 부족
	1%
	여성 인권 치중/성 갈등
	1%
	여야 갈등/협치 부족
	1%
	기타
	2%
	모름/응답거절
	7%

- 지난주 대비 ±3%포인트 이상 증감 항목에만 (+/-) 표시

- 한국갤럽 데일리 오피니언 제476호 www.gallup.co.kr

● 대통령 직무 수행 평가: 연령별 - 2021년 12월 2주(7~9일)

■ 현재 잘하고 있다(직무 긍정률) ■ 잘못하고 있다(부정률, %)



- 성·연령별 대통령 직무 수행 평가, 정당 지지도는 매월 말 공개하는 월 통합 자료 참조

- 전국 성인 1,002명 전화조사. 한국갤럽 데일리 오피니언 제476호 www.gallup.co.kr

● 정당 지지도 - 최근 6개월

2021년	조사완료 사례수 (명)	현재 지지하는 정당 (정당 지지도)						
		국민의당	국민의힘	더불어 민주당	열린 민주당	정의당	기타	무당층 無黨層
6월 2주(08~10)	1,003	4%	27%	31%	2%	5%	1%	30%
6월 3주(15~16)	1,001	5%	30%	31%	2%	5%	0%	27%
6월 4주(22~24)	1,002	3%	30%	32%	3%	3%	1%	28%
7월 1주(6/29~7/1)	1,000	3%	32%	32%	3%	4%	1%	25%
7월 2주(06~08)	1,000	3%	32%	31%	3%	5%	1%	25%
7월 3주(13~15)	1,004	3%	29%	31%	3%	4%	1%	29%
7월 4주(20~22)	1,003	3%	28%	33%	3%	4%	0%	28%
7월 5주(27~29)	1,000	4%	28%	35%	3%	4%	1%	24%
8월 1주(03~05)	1,001	4%	30%	34%	4%	5%	1%	23%
8월 2주(10~12)	1,002	4%	28%	33%	5%	5%	1%	24%
8월 3주(17~19)	1,001	3%	31%	32%	4%	5%	1%	24%
8월 4주(24~26)	1,000	3%	30%	31%	4%	5%	1%	26%
9월 1주(8/31~9/2)	1,000	3%	29%	33%	4%	5%	1%	25%
9월 2주(07~09)	1,001	4%	28%	33%	4%	3%	1%	28%
9월 3주(14~16)	1,001	3%	34%	32%	3%	4%	1%	23%
9월 4주(20~24)		추석 연휴						
9월 5주(28~30)	1,002	3%	31%	33%	3%	3%	1%	26%
10월 1주(05~07)	1,000	2%	34%	35%	2%	4%	1%	23%
10월 2주(12~14)	1,000	3%	33%	32%	2%	4%	1%	25%
10월 3주(19~21)	1,000	2%	34%	31%	3%	4%	0%	25%
10월 4주(26~28)	1,000	1%	37%	33%	2%	5%	2%	20%
11월 1주(02~04)	1,000	2%	38%	30%	3%	3%	1%	23%
11월 2주(09~11)	1,000	4%	36%	34%	2%	3%	1%	22%
11월 3주(16~18)	1,000	3%	39%	29%	3%	4%	0%	21%
11월 4주(23~25)	1,005	3%	34%	32%	3%	6%	1%	21%
12월 1주(11/30~12/2)	1,000	3%	34%	35%	3%	3%	1%	21%
<b>12월 2주(7~9일)</b>	<b>1,002</b>	<b>3%</b>	<b>36%</b>	<b>33%</b>	<b>3%</b>	<b>4%</b>	<b>0%</b>	<b>21%</b>

- 한국갤럽 데일리 오피니언 제476호 www.gallup.co.kr

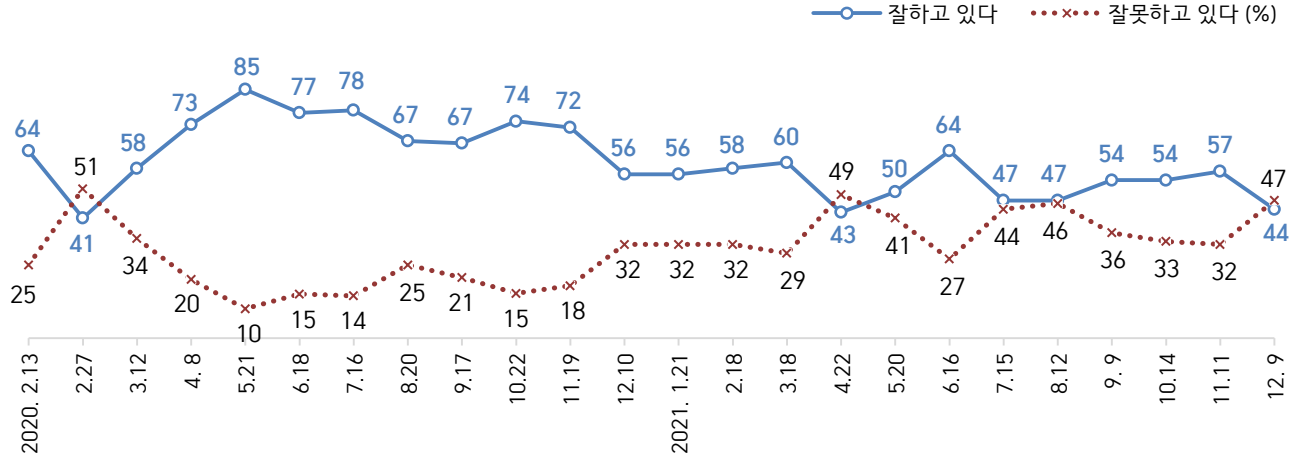
질문) 귀하는 다음 중 어느 정당을 지지하십니까? 보기를 순환하여 불러드리겠습니다.  
 ('모름/없음'인 경우 재질문) 그럼, 본인 성향은 어느 정당에 조금이라도 더 가깝습니까?  
 - 국민의당/국민의힘/더불어민주당/열린민주당/정의당, 그 외 정당(자유응답), 없다

2021년 12월 2주 (7~9일)	조사완료 사례수 (명)	가중적용 사례수 (명)	정당 지지도 (현재 지지하는 정당)							없음	모름 응답 거절
			국민의당	국민의힘	더불어 민주당	열린 민주당	정의당	기타	무당층 無黨層		
전체	1,002	1,000	3%	36%	33%	3%	4%	0%	21%	17%	3%
지역별											
서울	190	190	3%	41%	33%	2%	4%	0%	17%	16%	1%
인천/경기	313	314	3%	34%	37%	4%	3%		20%	18%	2%
강원	30	30	-	-	-	-	-	-	-	-	-
대전/세종/충청	109	106	5%	36%	26%	4%	6%	1%	22%	19%	3%
광주/전라	98	98	3%	9%	58%	2%	4%		24%	20%	4%
대구/경북	97	98	1%	48%	15%	1%	6%	3%	27%	19%	9%
부산/울산/경남	151	152	3%	42%	27%	4%	3%		20%	16%	4%
제주	14	13	-	-	-	-	-	-	-	-	-
성별											
남성	507	496	4%	39%	30%	4%	5%	1%	18%	16%	2%
여성	495	504	3%	33%	35%	2%	4%	0%	23%	18%	5%
연령별											
18~29세	143	176	3%	24%	28%		6%		39%	34%	5%
30대	121	152	4%	28%	29%	5%	4%	1%	28%	25%	3%
40대	167	185	1%	26%	51%	5%	5%	1%	11%	11%	
50대	216	196	2%	37%	36%	4%	5%	0%	15%	14%	1%
60대 이상	355	290	5%	53%	23%	3%	2%	0%	15%	9%	6%
직업별											
농/임/어업	31	27	-	-	-	-	-	-	-	-	-
자영업	137	134	3%	43%	25%	7%	5%	1%	15%	13%	2%
기능노무/서비스	115	112		35%	37%	3%	7%	2%	16%	14%	2%
사무/관리	295	315	3%	29%	36%	4%	5%		23%	21%	2%
전업주부	236	215	3%	44%	32%	2%	1%		18%	11%	7%
학생	64	79	3%	19%	34%		5%		39%	33%	6%
무직/은퇴/기타	124	117	5%	44%	27%	2%	4%		18%	15%	3%
생활 수준별											
상/중상	209	212	3%	31%	37%	3%	5%		19%	19%	1%
중	445	445	4%	36%	35%	3%	3%	0%	19%	15%	3%
중하	194	200	1%	42%	27%	3%	7%	1%	19%	17%	2%
하	138	127	3%	34%	25%	3%	5%	1%	29%	20%	9%
성향별											
보수	279	266	4%	72%	13%	1%	1%	0%	7%	6%	1%
중도	344	355	2%	34%	33%	2%	4%	1%	23%	21%	2%
진보	214	221	2%	6%	64%	7%	9%		13%	11%	1%
모름/응답거절	165	158	4%	20%	21%	2%	4%		50%	35%	15%
대통령 직무											
긍정 평가자	379	380	1%	5%	66%	7%	6%		14%	11%	3%
부정 평가자	556	546	4%	60%	11%	1%	3%	1%	20%	18%	2%
평소 관심											
많이 있다	290	280	2%	46%	32%	5%	4%	1%	8%	7%	2%
약간 있다	464	458	4%	38%	38%	3%	4%		13%	11%	2%
별로 없다	169	176	3%	25%	29%	1%	6%	1%	35%	30%	5%
전혀 없다	52	63	1%	8%	11%		4%		75%	61%	14%
정치적 견해											
주변에 밝히는 편	393	383	3%	43%	35%	3%	3%	1%	11%	10%	2%
그렇지 않다	588	598	3%	31%	31%	3%	5%	0%	26%	22%	4%

- 50사례 미만은 수치 제시하지 않음. 한국갤럽 데일리 오피니언 제476호 www.gallup.co.kr

# 코로나19 정부 대응 평가

## ● 코로나19 정부 대응 평가 - 2020/2021년



(1명) (237) (300) (71) (19) (45) (46) (225) (131) (80) (245) (628) (— 400명대 —) (650) (641) (490) (— 1천명대 —) (2,176)(5,568)  
 치명률(%) → 1.87 1.64 1.77 1.68 1.41 1.78 1.80 1.73 1.55 1.43 1.33 1.18 0.98 0.88 0.78 0.78 0.82  
 만 18세 이상 인구 대비 백신 1회차 접종자 비율 → 9% 31% 36% 50% 72% 91% 93% 94%  
 총인구 대비 백신 접종 완료율 → 77% 81%

- 2020. 1.20 국내 첫 확진자 발생. 위 팔호 안 숫자는 매 조사 기간 종료일 직전 7일간 질병관리청 발표 기준 일별 신규 확진자 수 평균
- 조사 종료일 기준 제시. 2020년 2월은 격주, 3월부터 월 1회 시점별 사흘간 전국 성인 약 1,000명 전화조사
- 한국갤럽 데일리 오피니언 제476호 [www.gallup.co.kr](http://www.gallup.co.kr)

● 코로나19 정부 대응 평가 - 2020/2021년

	조사완료 사례수 (명)	코로나19 정부 대응 평가				7일 평균 일별 신규 확진자 수
		잘하고 있다	잘못하고 있다	어느 쪽도 아니다	모름/ 응답거절	
2020년 2월 2주(11~13)	1,000	64%	25%	7%	4%	1
2월 4주(25~27)	1,001	41%	51%	5%	3%	237
3월 2주(10~12)	1,001	58%	34%	5%	3%	300
4월 2주(07~08)	1,000	73%	20%	5%	2%	71
5월 3주(19~21)	1,000	85%	10%	4%	1%	19
6월 3주(16~18)	1,001	77%	15%	5%	3%	45
7월 3주(14~16)	1,001	78%	14%	6%	2%	46
8월 3주(18~20)	1,002	67%	25%	5%	3%	225
9월 3주(15~17)	1,000	67%	21%	8%	5%	131
10월 3주(20~22)	1,001	74%	15%	6%	4%	80
11월 3주(17~19)	1,001	72%	18%	5%	5%	245
12월 2주(08~10)	1,000	56%	32%	6%	5%	628
2021년 1월 3주(19~21)	1,000	56%	32%	8%	4%	456
2월 3주(16~18)	1,000	58%	32%	7%	3%	448
3월 3주(16~18)	1,005	60%	29%	6%	4%	442
4월 4주(20~22)	1,003	43%	49%	5%	3%	650
5월 3주(18, 20)	1,001	50%	41%	5%	4%	641
6월 3주(15~16)	1,001	64%	27%	7%	3%	490
7월 3주(13~15)	1,004	47%	44%	6%	3%	1,355
8월 2주(10~12)	1,002	47%	46%	5%	3%	1,784
9월 2주(07~09)	1,001	54%	36%	6%	4%	1,724
10월 2주(12~14)	1,000	54%	33%	8%	5%	1,698
11월 2주(09~11)	1,000	57%	32%	8%	4%	2,176
<b>12월 2주(07~09)</b>	<b>1,002</b>	<b>44%</b>	<b>47%</b>	<b>7%</b>	<b>3%</b>	<b>5,568</b>

- 일별 신규 확진자 수 평균은 매 조사 기간 종료일 직전 7일간 질병관리청 발표 기준
- 12.9 0시 기준 백신 접종 완료자: 4,151만 명(총인구 중 약 81%, 만 18세 이상의 약 92%)
- 한국갤럽 데일리 오피니언 제476호 [www.gallup.co.kr](http://www.gallup.co.kr)

질문) 귀하는 정부가 '코로나19 감염증 대응'을 잘하고 있다고 보십니까, 아니면 잘못하고 있다고 보십니까?

2021년 12월 2주 (7~9일)	조사완료 사례수 (명)	가중적용 사례수 (명)	코로나19 정부 대응 평가			
			잘하고 있다	잘못하고 있다	어느 쪽도 아니다	모름/ 응답거절
전체	1,002	1,000	44%	47%	7%	3%
지역별						
서울	190	190	40%	52%	5%	3%
인천/경기	313	314	46%	43%	9%	2%
강원	30	30	-	-	-	-
대전/세종/충청	109	106	40%	55%	2%	3%
광주/전라	98	98	74%	23%	2%	2%
대구/경북	97	98	29%	53%	11%	6%
부산/울산/경남	151	152	40%	53%	7%	1%
제주	14	13	-	-	-	-
성별						
남성	507	496	46%	49%	4%	2%
여성	495	504	43%	44%	9%	4%
연령별						
18~29세	143	176	39%	54%	4%	4%
30대	121	152	41%	52%	5%	2%
40대	167	185	54%	39%	6%	
50대	216	196	49%	45%	4%	1%
60대 이상	355	290	39%	45%	10%	5%
주요 지지 정당별						
국민의힘	376	357	19%	72%	7%	2%
더불어민주당	320	326	79%	15%	5%	1%
정의당	41	43	-	-	-	-
무당(無黨)층	196	206	32%	51%	10%	7%
직업별						
농/임/어업	31	27	-	-	-	-
자영업	137	134	39%	50%	10%	2%
기능노무/서비스	115	112	46%	48%	3%	3%
사무/관리	295	315	49%	45%	5%	1%
전업주부	236	215	40%	46%	9%	5%
학생	64	79	46%	45%	3%	6%
무직/은퇴/기타	124	117	40%	50%	8%	2%
생활 수준별						
상/중상	209	212	51%	42%	5%	2%
중하	445	445	44%	48%	6%	2%
중하	194	200	41%	51%	6%	2%
하	138	127	40%	43%	12%	5%
성향별						
보수	279	266	26%	64%	8%	2%
중도	344	355	45%	48%	7%	1%
진보	214	221	70%	27%	3%	0%
모름/응답거절	165	158	38%	41%	10%	11%
대통령 직무 평소 정치에 관심이						
긍정 평가자	379	380	82%	14%	3%	1%
부정 평가자	556	546	19%	72%	7%	2%
많이 있다	290	280	46%	48%	5%	2%
약간 있다	464	458	46%	46%	7%	1%
별로 없다	169	176	40%	49%	8%	4%
전혀 없다	52	63	38%	44%	10%	9%
정치적 견해						
주변에 밝히는 편	393	383	46%	46%	7%	2%
그렇지 않다	588	598	44%	47%	6%	3%

- 50사례 미만은 수치 제시하지 않음. 한국갤럽 데일리 오피니언 제476호 [www.gallup.co.kr](http://www.gallup.co.kr)

## 코로나19 정부 대응 평가 이유

**질문** 정부가 코로나19 대응을 어떤 점에서 [잘하고/잘못하고 있다고] 생각하시는지  
한 가지만 구체적으로 말씀해 주십시오. **(자유응답)**

코로나19 정부 대응 긍정 평가 이유 2021년 12월 7~9일 (긍정 평가자 442명)		코로나19 정부 대응 부정 평가 이유 12월 7~9일 (부정 평가자 467명)	
백신 확보/수급 (-4)	20%	방역·확산억제 못함	19%
방역/확산억제	15%	일상회복/위드코로나 정책 우려 (+6)	14%
다른 나라보다 잘 함/세계적 모범	11%	늦장 대응 (+4)	13%
적절한 조치/대응	10%	일관성 없음 (+6)	10%
열심히 한다/최선을 다한다 (+3)	7%	규제 약함/느슨함/미흡 (+4)	7%
거리두기 정책/단계 조정	6%	백신 접종 강제/백신패스 (+5)	5%
의료 지원·치료/사망자 최소화	4%	거리두기 단계 문제/부적절/모호함	5%
감염 경로/확진자 동선 추적	4%	백신 확보/공급 문제 (-6)	4%
검사/신속한 검사	4%	병상 확보 미흡/재택치료 시행 (+3)	3%
소통/정보 공유/투명성	3%	현실에 안 맞음/형평성 문제	2%
모임 억제/집합 금지	3%	정치적 이용/포퓰리즘	2%
일상회복/위드코로나 정책	1%	국민들에게 희생 강요/국민 탓	2%
전문가 위임/질병관리청 대응	1%	정보 부정확/신뢰할 수 없음	2%
재난지원금/서민 챙김	1%	소상공인/자영업자 지원 부족 (-5)	2%
경제 활동 유지	1%	백신 안전성 문제 (-4)	2%
원칙대로 함/주관/소신	1%	전반적으로 잘못한다	1%
전반적으로 잘한다	1%	모임 억제 지나침	1%
모름/응답거절	9%	기타	1%
		모름/응답거절	5%

- 지난달(11월 9~11일) 대비 ±3%포인트 이상 증감 항목에만 (+/-) 표시

- 한국갤럽 데일리 오피니언 제476호 [www.gallup.co.kr](http://www.gallup.co.kr)

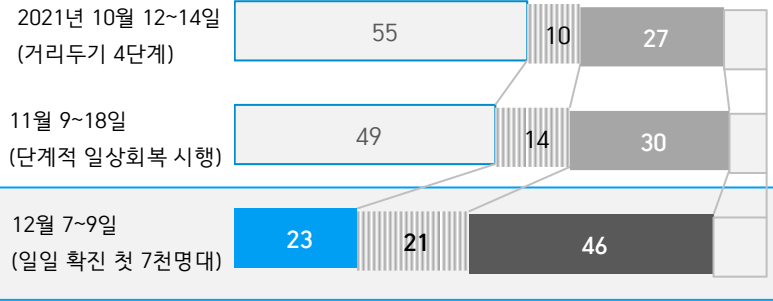


**질문** 귀하는 우리가 언제쯤 마스크를 벗고 일상생활을 할 수 있을 것이라고 보십니까? (보기 제시)  
 - 내년 상반기(2022년 1~6월) / 내년 하반기(7~12월) / 내후년(2023년) 이후 / 마스크를 계속 써야 할 것 같다

2021년	조사완료 사례수 (명)	가중적용 사례수 (명)	마스크 없는 일상회복 예상 시기						내년까지 일상회복 (계)
			올해 안으로	내년 상반기	내년 하반기	내후년 이후	마스크 계속 착용	모름/ 응답거절	
10월 2주(12~14일)	1,000	1,000	11%	21%	23%	10%	27%	8%	55%
11월 2주(9~11일)	1,000	1,000	2%	19%	28%	14%	30%	6%	49%
<b>12월 2주(7~9일)</b>	<b>1,002</b>	<b>1,000</b>		<b>6%</b>	<b>17%</b>	<b>21%</b>	<b>46%</b>	10%	<b>23%</b>
지역별									
서울	190	190		5%	19%	22%	47%	7%	24%
인천/경기	313	314		7%	22%	25%	38%	9%	29%
강원	30	30		-	-	-	-	-	-
대전/세종/충청	109	106		9%	13%	18%	46%	15%	22%
광주/전라	98	98		8%	10%	18%	48%	16%	18%
대구/경북	97	98		10%	19%	20%	41%	10%	29%
부산/울산/경남	151	152		3%	13%	17%	56%	10%	16%
제주	14	13		-	-	-	-	-	-
성별									
남성	507	496		7%	19%	22%	44%	8%	26%
여성	495	504		5%	15%	20%	48%	12%	20%
연령별									
18~29세	143	176		3%	17%	36%	40%	3%	20%
30대	121	152		5%	17%	21%	53%	3%	22%
40대	167	185		8%	15%	27%	46%	4%	23%
50대	216	196		8%	18%	16%	48%	11%	26%
60대 이상	355	290		7%	17%	12%	43%	20%	24%
주요 지지 정당별									
국민의힘	376	357		5%	16%	21%	49%	9%	21%
더불어민주당	320	326		11%	20%	21%	40%	9%	31%
정의당	41	43		-	-	-	-	-	-
무당(無黨)층	196	206		3%	12%	22%	47%	15%	15%
직업별									
농/임/어업	31	27		-	-	-	-	-	-
자영업	137	134		8%	14%	21%	52%	5%	22%
기능노무/서비스	115	112		8%	12%	16%	56%	8%	20%
사무/관리	295	315		5%	20%	27%	43%	5%	25%
전업주부	236	215		7%	15%	17%	47%	16%	22%
학생	64	79		4%	18%	38%	36%	3%	22%
무직/은퇴/기타	124	117		8%	21%	12%	38%	20%	29%
성향별									
보수	279	266		5%	16%	21%	48%	11%	21%
중도	344	355		7%	18%	25%	45%	6%	25%
진보	214	221		9%	20%	22%	46%	4%	29%
모름/응답거절	165	158		5%	12%	13%	43%	27%	17%
대통령 직무									
긍정 평가자	379	380		10%	22%	20%	39%	10%	32%
부정 평가자	556	546		4%	15%	23%	49%	9%	19%
코로나19 정부 대응									
잘하고 있다	449	442		9%	23%	22%	38%	9%	32%
잘못하고 있다	460	467		4%	13%	21%	53%	8%	17%
평소 정치에 관심이									
많이 있다	290	280		8%	17%	24%	41%	10%	25%
약간 있다	464	458		7%	19%	22%	45%	7%	26%
별로 없다	169	176		4%	16%	13%	54%	13%	20%
전혀 없다	52	63		6%	10%	29%	47%	9%	16%
정치적 견해									
주변에 밝히는 편	393	383		7%	19%	22%	43%	8%	26%
그렇지 않다	588	598		6%	16%	20%	48%	10%	22%

● 마스크 없는 일상회복 예상 시기

■ 내년까지 ■ 내후년 이후 ■ 마스크를 계속 써야 할 것 같다 □ 의견유보 (%)



- '내년(2022년)까지'는 '올해 안으로', '내년 상반기', '내년 하반기'의 합계  
 - 시점별 전국 성인 1,000명 전화조사. 한국갤럽 데일리 오피니언 제476호

질문) 현재 방역당국은 코로나19 확진자가 병원이나 생활치료센터가 아닌 집에서 치료를 받는 '재택치료'를 시행 중입니다. 귀하는 재택치료를 통해서도 확진자 치료가 잘 이뤄질 것이라고 보십니까, 그렇지 못할 것으로 보십니까?

2020년 12월 2주 (7~9일)	조사완료 사례수 (명)	가중적용 사례수 (명)	코로나19 재택치료		
			치료가 잘 이뤄질 것	그렇지 못할 것	모름/ 응답거절
지역별 전체	1,002	1,000	29%	62%	10%
서울	190	190	30%	59%	11%
인천/경기	313	314	30%	60%	9%
강원	30	30	-	-	-
대전/세종/충청	109	106	31%	61%	8%
광주/전라	98	98	35%	56%	10%
대구/경북	97	98	20%	71%	10%
부산/울산/경남	151	152	24%	65%	11%
제주	14	13	-	-	-
성별 남성	507	496	32%	58%	11%
여성	495	504	25%	65%	9%
연령별 18~29세	143	176	44%	47%	8%
30대	121	152	35%	60%	5%
40대	167	185	28%	64%	8%
50대	216	196	25%	61%	13%
60대 이상	355	290	18%	70%	12%
주요 지지 정당별 국민의힘	376	357	19%	74%	7%
더불어민주당	320	326	40%	48%	12%
정의당	41	43	-	-	-
무당(無黨)층	196	206	27%	62%	11%
직업별 농/임/어업	31	27	-	-	-
자영업	137	134	28%	63%	10%
기능노무/서비스	115	112	20%	70%	10%
사무/관리	295	315	36%	55%	9%
전업주부	236	215	19%	69%	13%
학생	64	79	42%	50%	8%
무직/은퇴/기타	124	117	30%	60%	10%
성향별 보수	279	266	21%	72%	7%
중도	344	355	29%	61%	10%
진보	214	221	41%	52%	7%
모름/응답거절	165	158	22%	60%	18%
대통령 직무 긍정 평가자	379	380	45%	44%	11%
부정 평가자	556	546	19%	74%	7%
코로나19 정부 대응					
잘하고 있다	449	442	42%	47%	11%
잘못하고 있다	460	467	17%	76%	6%
평소 관심이					
많이 있다	290	280	26%	65%	10%
약간 있다	464	458	34%	56%	10%
별로 없다	169	176	23%	70%	7%
전혀 없다	52	63	20%	69%	11%
정치적 견해 주변에 밝히는 편	393	383	29%	63%	8%
그렇지 않다	588	598	28%	61%	11%

- 50사례 미만은 수치 제시하지 않음. 한국갤럽 데일리 오피니언 제476호 www.gallup.co.kr

질문) 귀하는 평소 정치에 관심이 있습니까, 없습니까? (4점 척도)

2021년 12월 2주 (7~9일)	조사완료 사례수 (명)	가중적용 사례수 (명)	평소 정치 관심 정도				
			많이 있다	약간 있다	별로 없다	전혀 없다	모름/ 응답거절
전체	1,002	1,000	28%	46%	18%	6%	2%
지역별							
서울	190	190	29%	52%	13%	3%	3%
인천/경기	313	314	31%	48%	14%	5%	2%
강원	30	30	-	-	-	-	-
대전/세종/충청	109	106	28%	42%	18%	10%	2%
광주/전라	98	98	30%	38%	21%	8%	3%
대구/경북	97	98	22%	47%	18%	10%	3%
부산/울산/경남	151	152	24%	41%	27%	5%	3%
제주	14	13	-	-	-	-	-
성별							
남성	507	496	31%	49%	14%	5%	2%
여성	495	504	25%	43%	21%	8%	3%
연령별							
18~29세	143	176	14%	43%	24%	18%	1%
30대	121	152	25%	47%	19%	9%	
40대	167	185	31%	48%	18%	3%	1%
50대	216	196	31%	53%	13%	2%	1%
60대 이상	355	290	34%	41%	16%	3%	6%
주요 지지 정당별							
국민의힘	376	357	36%	49%	13%	1%	1%
더불어민주당	320	326	28%	53%	16%	2%	2%
정의당	41	43	-	-	-	-	-
무당(無黨)층	196	206	12%	29%	29%	23%	7%
직업별							
농/임/어업	31	27	-	-	-	-	-
자영업	137	134	39%	47%	10%	3%	1%
기능노무/서비스	115	112	32%	41%	21%	6%	1%
사무/관리	295	315	26%	48%	16%	8%	2%
전업주부	236	215	26%	48%	19%	1%	5%
학생	64	79	15%	42%	24%	19%	1%
무직/은퇴/기타	124	117	28%	44%	19%	8%	1%
생활 수준별							
상/중상	209	212	32%	51%	12%	3%	2%
중	445	445	28%	47%	18%	5%	2%
중하	194	200	28%	48%	19%	4%	1%
하	138	127	23%	33%	24%	16%	3%
성향별							
보수	279	266	38%	49%	12%	1%	1%
중도	344	355	21%	54%	19%	5%	1%
진보	214	221	34%	44%	17%	3%	1%
모름/응답거절	165	158	18%	26%	25%	23%	8%
대통령 직무							
긍정 평가자	379	380	28%	52%	14%	4%	2%
부정 평가자	556	546	31%	44%	19%	4%	2%
정치적 견해							
주변에 밝히는 편	393	383	43%	47%	7%	1%	2%
그렇지 않다	588	598	19%	45%	25%	9%	2%

- 50사례 미만은 수치 제시하지 않음. 한국갤럽 데일리 오피니언 제476호 www.gallup.co.kr

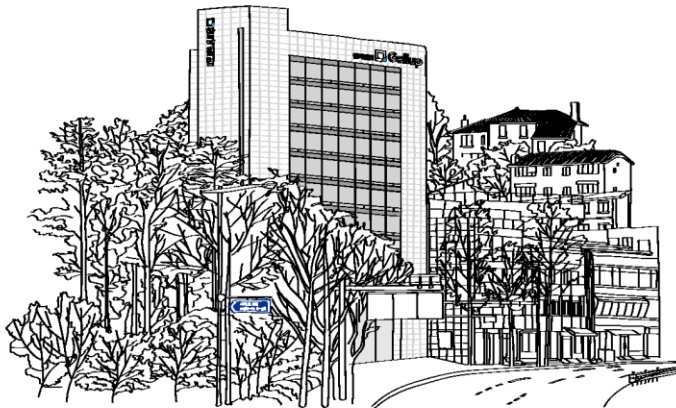
질문) 귀하는 평소 주변 사람들에게 정치인 또는 정당에 대한 귀하의 생각이나 지지 여부를 밝히는 편입니까, 그렇지 않습니까?

2021년 12월 2주 (7~9일)	조사완료 사례수 (명)	가중적용 사례수 (명)	평소 정치인/정당 관련 견해		
			주변 사람들에게 밝히는 편	그렇지 않다	모름/ 응답거절
전체	1,002	1,000	38%	60%	2%
지역별					
서울	190	190	37%	62%	1%
인천/경기	313	314	40%	59%	1%
강원	30	30	-	-	-
대전/세종/충청	109	106	42%	57%	2%
광주/전라	98	98	39%	58%	4%
대구/경북	97	98	44%	52%	4%
부산/울산/경남	151	152	31%	68%	1%
제주	14	13	-	-	-
성별					
남성	507	496	39%	60%	1%
여성	495	504	38%	60%	2%
연령별					
18~29세	143	176	26%	72%	1%
30대	121	152	40%	59%	2%
40대	167	185	39%	60%	1%
50대	216	196	43%	56%	1%
60대 이상	355	290	42%	55%	3%
주요 지지 정당별					
국민의힘	376	357	47%	52%	1%
더불어민주당	320	326	41%	57%	1%
정의당	41	43	-	-	-
무당(無黨)층	196	206	21%	75%	3%
직업별					
농/임/어업	31	27	-	-	-
자영업	137	134	50%	50%	
기능노무/서비스	115	112	44%	56%	
사무/관리	295	315	39%	59%	2%
전업주부	236	215	35%	59%	5%
학생	64	79	21%	79%	
무직/은퇴/기타	124	117	35%	64%	1%
생활 수준별					
상/중상	209	212	43%	57%	1%
중	445	445	41%	57%	1%
중하	194	200	34%	65%	0%
하	138	127	32%	65%	3%
성향별					
보수	279	266	49%	49%	2%
중도	344	355	33%	66%	1%
진보	214	221	43%	56%	1%
모름/응답거절	165	158	25%	69%	6%
대통령 직무					
긍정 평가자	379	380	37%	62%	1%
부정 평가자	556	546	41%	57%	2%
평소 관심					
많이 있다	290	280	59%	40%	1%
약간 있다	464	458	39%	59%	2%
별로 없다	169	176	16%	84%	0%
전혀 없다	52	63	8%	89%	4%

- 50사례 미만은 수치 제시하지 않음. 한국갤럽 데일리 오피니언 제476호 www.gallup.co.kr

“조사는 결코 화려하거나 스스로 빛나는  
업(業)이 아니다. 사회의 명암, 좌우 대립,  
빈부 문제, 정보 격차, 과거와 미래 등을  
두루 살펴 매 순간 어느 한쪽으로 치우치지  
않도록 스스로 경계하며 꾸준히 공부하고  
탐구하는 일이다. 때로는 관행과 시류에  
맞서야 하고, 때로는 비난과 질시를 묵묵히  
견뎌야 한다. 어렵지만 누군가는 반드시  
해야 할 일, 힘들지만 그만큼 보람된 일이다.”

## 조사인의 길, 박무익



한국갤럽조사연구소는 1974년 6월 박무익 회장이 설립한  
한국 최초의 법인 형태 조사 전문 회사입니다.

1970년대부터 사회 주요 현안 자체 조사 결과를 발표해 왔으며,  
우리 국민의 71%가 한국갤럽을 알고 있습니다.

—  
한국갤럽 홈페이지 갤럽리포트 게시판을 통해 공개한 자료는  
모두 한국갤럽의 자산이므로 상업적 용도의 재판매를 금지합니다(→ [FAQ](#)).

·  
기사, 논문, SNS 공유 등 재판매 이외 용도로는  
누구나, 무료로, 자유롭게 인용하실 수 있습니다.

·  
인용하실 때는 반드시 출처를 밝혀 주십시오.  
가능하면 조사 기간, 방법, 표본크기 등 개요까지 함께 표시하실 것을 권장합니다.

·  
저희는 소수점 아래 수치를 제시하지 않는 것을 원칙으로 하고 있으니,  
인용하실 때도 그에 따라 주실 것을 당부합니다.

—  
한국갤럽 조사에 관심 가져주셔서 고맙습니다.

- 매주 새로운 조사 결과를 전합니다: [이메일 뉴스레터 구독 신청](#) | [카카오톡채널 추가](#)
- 문의: 전화 02-3702-2100(대표)/2571/2621/2622 또는 [홈페이지 Q&A](#)
- 주소: (본관) 03167 서울시 종로구 사직로 70, (신관) 03042 서울시 종로구 자하문로 70

—  
이 문서에는 네이버 나눔글꼴과 한글과컴퓨터 함초롬체를 썼습니다.