

# 한국갤럽 데일리 오피니언

---

제468호 2021년 10월 2주

대통령 직무 수행 평가, 긍·부정 평가 이유 | 정당 지지도 | [코로나19 정부 대응 평가, 긍·부정 평가 이유, 마스크 없는 일상회복 예상 시기](#)

## 조사 개요

- 조사기간: 2021년 10월 12~14일
- 표본추출: 휴대전화 RDD 표본 프레임에서 무작위 추출(집전화 RDD 15% 포함)
- 응답방식: 전화조사원 인터뷰
- 조사대상: 전국 만 18세 이상 1,000명
- 표본오차:  $\pm 3.1\%$ 포인트(95% 신뢰수준) - [주요 지표 표준오차·신뢰구간·상대표준오차 제시](#)
- 응답률: 14%(총 통화 7,014명 중 1,000명 응답 완료)
- 의뢰처: 한국갤럽 자체 조사

갤럽리포트 G20211015

한국갤럽 데일리 오피니언 독자 여러분, 안녕하세요?

1974년 문을 연 저희 연구소가 지금까지 얻은 명성은 저희 조사에 협조해주신 우리 국민 덕분입니다.

저희는 그에 보답하는 마음으로 1970년대부터 자체 조사 결과로 단행본을 펴냈고, 1990년대에는 조사 전문 데이터베이스를 구축했습니다.

2012년부터는 자체 조사를 정례화해 매주 새로운 결과를 공개하며, 누구나 무료로 활용할 수 있도록 했습니다.

여론조사의 홍수 속에 '정확한 자' 하나를 제공하고자 시작한 저희 노력이 여론의 흐름을 읽으시는 데 도움되기를 바랍니다.

한국갤럽에 몸 담고 있는 한 사람, 한 사람은 공정하고 신뢰받는 조사회사로서 사명을 다하기 위해 계속 노력하겠습니다.



### 한국갤럽 데일리 오피니언은

조사원이 직접 묻고 응답 받는 인터뷰 방식으로 진행합니다.

전국 유권자 대표성을 최대한 확보하고자 무작위발생(RDD: Random Digit Dialing)한 휴대전화 번호를 기본 표본추출틀로 합니다. 단, 휴대전화만으로는 접근하기 어려운 여성, 고연령대 일부는 무작위발생한 집전화번호 조사로 보완합니다(반영 비율 평균 15%).

→ [데일리 오피니언 표본설계: 모집단 정의부터 모수추정까지](#)

→ [전화조사 콜백, 폭넓은 여론 수렴을 위한 필수 절차입니다: 콜 차수별 응답자 프로파일·정치적 성향 분석](#)

→ [정치 고관심층 위주 조사는 전체 여론을 왜곡합니다: 정치 관심도와 여론조사](#)

→ [알고 보면 들쭉날쭉하지 않습니다: 차기 정치지도자 선호도 질문 방식과 조사방법 간 차이](#)



### 여론조사 바로보기

자주 물으시는 질문과 답글, 여론조사에 대한 이해를 돕는 한국갤럽 홈페이지 게시물 링크입니다. 클릭하면 연결됩니다.

1 → [조사방법이 다르면 결과도 다릅니다: 같은 시기 상반된 조사 결과가 나오는 이유](#)

2 → [표본오차보다 훨씬 작은 변동에 의미를 부여하는 행위는 해석이 아니라 허구\(虛構\)입니다](#)

3 → [여론조사 결과는 옳고 그름의 잣대가 아니라, 다양한 의견의 중간점이 어디쯤인지 가늠하는 이정표 역할을 할 뿐입니다](#)

4 → [평소 정당 지지도는 현시점 유권자의 정당에 대한 태도로, 선거 결과에 대한 예측이 아닙니다](#)

5 → [오보\(誤報\)에 가까울 만큼 여론조사에 대한 무지\(無知\)를 드러낸 기사가 많습니다: 부끄러운 여론조사 보도](#)

6 → [여론조사는 정치 도구가 아니라 확률과 통계에 기반한 과학적 절차입니다: 한계와 오해](#)

7 → [한국갤럽 유무선RDD 전화조사, 선거여론조사 관련 학술 논문 다운로드](#)

8 → [여론조사의 이해와 활용에 관한 다양한 시각을 담은 기사/칼럼/인터뷰](#)

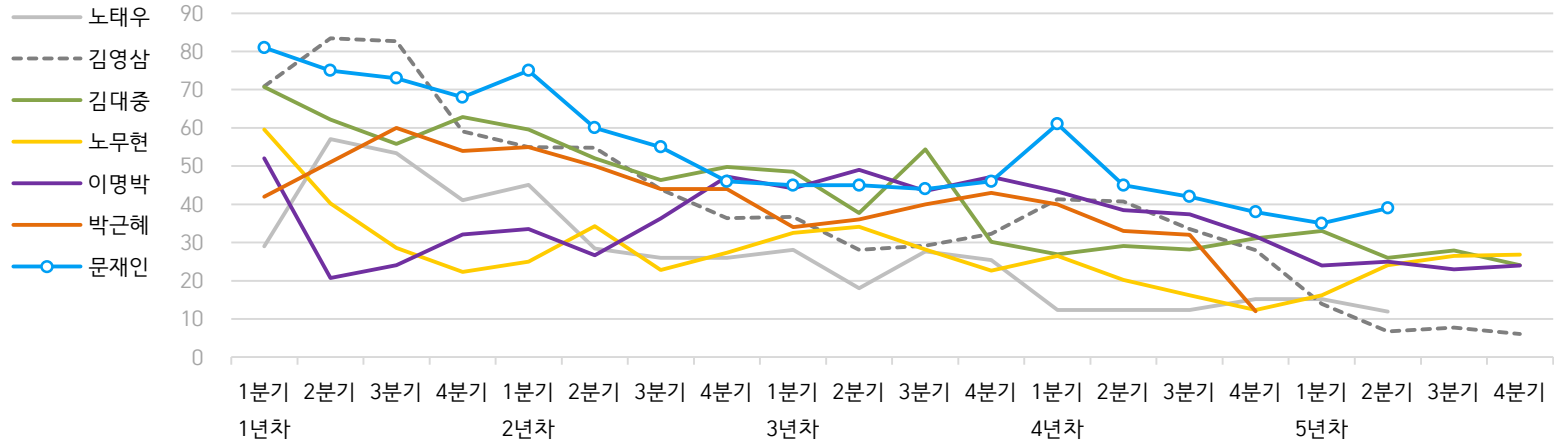
9 → [한국갤럽 데일리 오피니언의 시작: 사회적 책임과 중립\(中立\)](#)

# 한국갤럽 역대 대통령 직무 수행 평가 1988~2021

1988~2011년은 분기 내 여러 조사 결과의 중위수 기준, 2012년 이후는 한국갤럽 데일리 오피니언 매주 조사 분기별 통합 결과, '잘하고 있다' → 긍정, '잘못하고 있다' → 부정 평가 비율

질문) 귀하는 ○○○ 대통령이 대통령으로서의 직무를 잘 수행하고 있다고 보십니까, 아니면 잘못 수행하고 있다고 보십니까? (긍정/부정을 답하지 않은 경우 재질문)  
 굳이 말씀하신다면, '잘하고 있다'와 '잘못하고 있다' 중 어느 쪽입니까?

## ● 역대 대통령 직무 수행 긍정률 (%)



## ● 역대 대통령 직무 수행 평가 (%)

대통령	재임연차	1년차				2년차				3년차				4년차				5년차				
		분기	1분기	2분기	3분기	4분기	1분기	2분기	3분기	4분기	1분기	2분기	3분기	4분기	1분기	2분기	3분기	4분기	1분기	2분기	3분기	4분기
13대 노태우 (1988~1993)	긍정	29	57	53	41	45	28	26	-	28	18	28	25	12	-	-	15	-	12	-	-	-
	부정	46	16	25	27	25	41	45	-	40	62	55	54	40	-	-	41	-	56	-	-	
14대 김영삼 (1993~1998)	긍정	71	83	83	59	55	55	44	36	37	28	29	32	41	41	34	28	14	7	8	6	
	부정	7	4	6	18	24	21	25	33	34	41	45	39	33	37	40	47	65	74	78	74	
15대 김대중 (1998~2003)	긍정	71	62	56	63	60	52	46	50	49	38	54	30	27	29	28	31	33	26	28	24	
	부정	7	11	17	14	16	22	29	24	20	26	18	51	55	52	49	49	41	53	52	56	
16대 노무현 (2003~2008)	긍정	60	40	29	22	25	34	23	27	33	34	28	23	27	20	16	12	16	24	27	27	
	부정	19	41	53	62	57	46	60	57	55	53	61	67	63	70	74	79	78	66	64	62	
17대 이명박 (2008~2013)	긍정	52	21	24	32	34	27	36	47	44	49	44	47	43	39	37	32	25	25	23	24	
	부정	29	69	65	55	55	55	55	45	45	41	43	41	49	54	55	60	62	58	59	63	
18대 박근혜 (2013~2017)	긍정	42	51	60	54	55	50	44	44	34	36	40	43	40	33	32	12					
	부정	23	23	21	33	34	39	46	45	56	54	51	46	49	53	55	80					
19대 문재인 (2017~2022)	긍정	81	75	73	68	75	60	55	46	45	45	44	46	61	45	42	38	35	39			
	부정	11	17	19	23	15	30	36	44	45	46	48	46	30	45	48	53	56	53			

- 역대 대통령 평가에는 모두 동일 질문 방식 적용(2점 척도, 재질문 1회). 한국갤럽 데일리 오피니언 [www.gallup.co.kr](http://www.gallup.co.kr)

- 박근혜 대통령 4년차 4분기 직무 긍정률: 2016년 10월 4주간 평균 24% → 11~12월 6주간 평균 5%. 2017년 3월 10일 탄핵

- 문재인 대통령은 2017년 5월 10일 취임. 1년차 1분기는 그해 6월 평균. 2분기 7~9월, 3분기 10~12월, 4분기는 이듬해(1~3월) 평균

## 주간 응답자 특성표

주요 분석 단위별 표본오차(95% 신뢰수준 기준)와 지역/성/지지정당/직업/생활수준/성향과 연령 분포 구성입니다. 2021년 7월 행정안전부 주민등록인구 기준 8개 권역/성/연령별 셀 가중 결과

- 질문** - 귀하는 어느 시도에 살고 계십니까? 주소지 기준으로 말씀해 주십시오. (저희가 전화번호를 무작위 추출해 지역을 알지 못합니다.)
- 실례지만, 귀하의 연세는 올해 만으로 어떻게 되십니까?
  - 귀하의 직업은 무엇입니까?
  - 우리 국민들의 생활수준을 상, 중상, 중, 중하, 하의 다섯 단계로 나눈다면 귀댁 생활수준은 어디에 속한다고 생각하십니까?
  - 귀하 본인의 정치적 성향은 다음 중 어디에 해당한다고 생각하십니까? (보기 제시) 매우 보수적 / 약간 보수적 / 중도적 / 약간 진보적 / 매우 진보적

응답자 특성표 2021년 10월 2주 (12~14일)	조사완료		목표할당		가중값 배율 (B/A)	표본오차 95% 신뢰수준
	사례수 (명) (A)	비율	사례수 (명) (B)	비율		
전체	1,000	100%	1,000	100%	1.00	±3.1%P
지역별						
서울	191	19%	190	19%	0.99	±7.1%P
인천/경기	314	31%	314	31%	1.00	±5.5%P
강원	30	3%	30	3%	1.00	±17.9%P
대전/세종/충청	106	11%	106	11%	1.00	±9.5%P
광주/전라	96	10%	98	10%	1.02	±10.0%P
대구/경북	100	10%	98	10%	0.98	±9.8%P
부산/울산/경남	148	15%	152	15%	1.02	±8.1%P
제주	15	2%	13	1%	0.85	±25.3%P
성별						
남성	502	50%	496	50%	0.99	±4.4%P
여성	498	50%	504	50%	1.01	±4.4%P
연령별						
18~29세	147	15%	175	18%	1.19	±8.1%P
30대	145	15%	153	15%	1.06	±8.1%P
40대	176	18%	186	19%	1.06	±7.4%P
50대	213	21%	195	19%	0.91	±6.7%P
60대 이상	319	32%	290	29%	0.91	±5.5%P

- 표본오차는 조사완료 사례수 기준. 한국갤럽 데일리 오피니언 제468호

- 목표할당 사례수는 2021년 7월 행안부 주민등록인구 지역/성/연령별 비율 기준 인원

응답자 특성표 2021년 10월 2주 (12~14일)	조사완료 사례수 (명)	주민등록인구 기준 가중값 적용 결과					
		가중적용 사례수	연령 분포				
			18~29세	30대	40대	50대	60대+
전체	1,000	1,000	17%	15%	19%	19%	29%
지역별							
서울	191	190	19%	17%	18%	18%	28%
인천/경기	314	314	18%	17%	20%	20%	25%
강원	30	30	-	-	-	-	-
대전/세종/충청	106	106	17%	15%	19%	19%	30%
광주/전라	96	98	17%	13%	17%	20%	34%
대구/경북	100	98	16%	13%	17%	20%	33%
부산/울산/경남	148	152	16%	14%	18%	20%	31%
제주	15	13	-	-	-	-	-
성별							
남성	502	496	19%	16%	19%	20%	27%
여성	498	504	16%	15%	18%	19%	31%
주요 지지 정당별							
국민의힘	340	333	15%	14%	12%	22%	37%
더불어민주당	313	315	11%	16%	27%	21%	25%
정의당	42	41	-	-	-	-	-
무당(無黨)층	247	251	29%	18%	15%	16%	22%
직업별							
농/임/어업	21	18	-	-	-	-	-
자영업	150	147	4%	14%	23%	32%	27%
기능노무/서비스	128	127	16%	17%	18%	28%	20%
사무/관리	313	328	20%	27%	29%	18%	7%
전업주부	208	197	1%	8%	15%	19%	57%
학생	57	67	98%	2%	-	-	-
무직/은퇴/기타	123	117	15%	5%	6%	11%	63%
생활 수준별							
상/중상	163	165	23%	21%	20%	18%	18%
중	443	450	20%	16%	21%	19%	24%
중하	216	217	16%	19%	17%	19%	29%
하	157	148	4%	4%	13%	22%	57%
성향별							
보수	267	264	15%	18%	12%	19%	36%
중도	317	325	20%	20%	24%	20%	15%
진보	245	241	13%	12%	25%	25%	26%
모름/응답거절	171	170	23%	6%	11%	11%	49%
평소 정치에 관심이							
많이 있다	253	247	11%	13%	18%	26%	32%
약간 있다	466	471	16%	17%	21%	19%	27%
별로 없다	182	181	18%	16%	20%	17%	28%
전혀 없다	78	81	44%	13%	12%	10%	21%

- 50사례 미만은 수치 제시하지 않음. 한국갤럽 데일리 오피니언 제468호 www.gallup.co.kr

## 조사완료 응답자 특성표

2021년 10월 2주 (12~14일)		조사완료 사례수 (명)			목표할당 사례수 (명)		
		계	남성	여성	계	남성	여성
전국	합계	1,000	502	498	1,000	496	504
	18~29세	147	81	66	175	92	83
	30대	145	74	71	153	79	74
	40대	176	94	82	186	95	91
	50대	213	107	106	195	99	96
	60대 이상	319	146	173	290	132	158
서울	소계	191	92	99	190	91	98
	18~29세	33	17	16	37	18	19
	30대	34	15	19	33	16	16
	40대	35	18	17	34	17	17
	50대	34	17	17	34	17	17
	60대 이상	55	25	30	52	24	29
인천/경기	소계	314	161	153	314	157	157
	18~29세	52	27	25	58	30	27
	30대	45	25	20	52	27	25
	40대	56	31	25	63	32	31
	50대	73	37	36	63	32	31
	60대 이상	88	41	47	79	37	42
강원	소계	30	16	14	30	15	15
	18~29세	5	3	2	5	3	2
	30대	2	1	1	4	2	2
	40대	5	2	3	5	3	2
	50대	6	3	3	6	3	3
	60대 이상	12	7	5	11	5	6
대전/세종/충청	소계	106	54	52	106	53	52
	18~29세	17	8	9	18	10	8
	30대	18	9	9	16	8	8
	40대	20	12	8	20	10	9
	50대	20	10	10	20	10	10
	60대 이상	31	15	16	32	14	17
광주/전라	소계	96	48	48	98	49	49
	18~29세	13	9	4	16	9	8
	30대	13	6	7	12	6	6
	40대	14	6	8	17	9	8
	50대	21	11	10	19	10	9
	60대 이상	35	16	19	33	15	18
대구/경북	소계	100	51	49	98	49	49
	18~29세	13	6	7	16	9	7
	30대	16	10	6	13	7	6
	40대	13	8	5	17	9	8
	50대	22	11	11	20	10	10
	60대 이상	36	16	20	32	15	18
부산/울산/경남	소계	148	74	74	152	75	76
	18~29세	13	10	3	24	13	11
	30대	16	8	8	21	11	10
	40대	31	16	15	28	14	14
	50대	34	17	17	30	15	15
	60대 이상	54	23	31	48	21	26
제주	소계	15	6	9	13	6	6
	18~29세	1	1		2	1	1
	30대	1		1	2	1	1
	40대	2	1	1	3	1	1
	50대	3	1	2	3	1	1
	60대 이상	8	3	5	4	2	2

2019년 8월 1일부터 시행 중인 중앙선거여론조사심의위원회 선거여론조사기준 개정안에 따라 지역(8개 권역)/성/연령별 조사완료 사례수와 목표할당 사례수를 함께 제시합니다. 목표할당 사례수 합계나 소계는 최대 ±2까지 차이가 날 수 있습니다. 1,000명을 권역(8)\*성(2)\*연령대(5)=80개 셀별 할당 시 소수점 아래 반올림 때문입니다. 이는 조사 결과 해석에는 어떤 영향도 주지 않는 자연스럽고 불가피한 현상입니다. 응답자 특성표의 목표 할당 사례수는 2021년 7월 말 행안부 주민등록인구 기준입니다.

한국갤럽 데일리 오피니언은

유·무선전화 RDD 번호를 단순확률추출해 조사하고

전국 유권자를 대표할 수 있도록 지역, 성, 연령대 등 세부 특성 층별로

사후층화 가중을 적용하여 모집단 특성인 모수를 추정합니다.

→ [데일리 오피니언 표본설계: 모집단 정의부터 모수추정까지](#)

주요 조사 결과(대통령 직무 수행 평가, 정당 지지도)에 대한

모수 추정치의 신뢰 범위와 정도를 나타내는 95% 신뢰구간과 상대표준오차를

고려하여 해석하시길 바랍니다.

#### 95% 신뢰구간

모수가 이 구간 안에 있을 확률이 95%라는 의미입니다.

이 구간 안에서의 수치 변동은 실제 변화인지 오차인지 단정할 수 없습니다.

#### 상대표준오차

통계 신뢰성 지표로, 수치가 작을수록 더 신뢰할 수 있습니다.

(참고) 캐나다 통계청 표본조사 상대표준오차 기준

- 0.0 ~ 4.9%: 매우 우수(Excellent)

- 5.0 ~ 9.9%: 우수(Very Good)

- 10.0 ~ 14.9%: 좋음(Good)

- 15.0 ~ 24.9%: 허용 가능(Acceptable)

- 25.0 ~ 34.9%: 주의사항과 함께 사용 가능(Use with caution)

- 35.0% 이상: 공표 시 신뢰 불가(Too unreliable to publish)

출처: Butcher, B. & Elliot, D. (1986)

<표본오차 매뉴얼: A sampling errors manual>(통계청 표본관리과 역). p.8.

#### ● 대통령 직무 수행 평가 표준오차, 신뢰구간, 상대표준오차

2021년 10월 2주 (12~14일)	조사완료 사례수 (명)	대통령 직무 수행 평가	추정치	표준 오차	95% 신뢰구간		상대 표준오차
					하한	상한	
전체	1,000	잘하고 있다 잘못하고 있다	36% 57%	1.5% 1.6%	33% 54%	39% 60%	4.2% 2.7%
지역별 서울	191	잘하고 있다 잘못하고 있다	31% 61%	3.2% 3.5%	25% 54%	38% 68%	10.3% 5.6%
인천/경기	314	잘하고 있다 잘못하고 있다	34% 61%	2.7% 2.8%	29% 55%	39% 66%	7.9% 4.6%
강원	30	잘하고 있다 잘못하고 있다		9.4% 9.4%			25.0% 15.8%
대전/세종/충청	106	잘하고 있다 잘못하고 있다	38% 52%	4.6% 4.9%	30% 42%	48% 61%	12.1% 9.5%
광주/전라	96	잘하고 있다 잘못하고 있다	68% 22%	4.6% 4.0%	58% 15%	76% 30%	6.8% 18.3%
대구/경북	100	잘하고 있다 잘못하고 있다	21% 69%	4.3% 4.8%	14% 59%	30% 78%	20.7% 6.9%
부산/울산/경남	148	잘하고 있다 잘못하고 있다	30% 63%	4.3% 4.5%	22% 54%	39% 71%	14.2% 7.1%
제주	15	잘하고 있다 잘못하고 있다		16.1% 16.1%			29.9% 34.8%
성별 남성	502	잘하고 있다 잘못하고 있다	36% 57%	2.0% 2.1%	32% 53%	40% 61%	5.7% 3.7%
여성	498	잘하고 있다 잘못하고 있다	35% 57%	2.2% 2.3%	31% 53%	40% 61%	6.2% 4.0%
연령별 18~29세	147	잘하고 있다 잘못하고 있다	25% 61%	3.9% 4.2%	18% 53%	33% 69%	15.8% 6.8%
30대	145	잘하고 있다 잘못하고 있다	42% 55%	4.2% 4.2%	34% 47%	50% 63%	10.1% 7.5%
40대	176	잘하고 있다 잘못하고 있다	48% 47%	3.6% 3.6%	41% 40%	55% 55%	7.5% 7.6%
50대	213	잘하고 있다 잘못하고 있다	37% 59%	3.2% 3.3%	30% 53%	43% 65%	8.8% 5.6%
60대 이상	319	잘하고 있다 잘못하고 있다	31% 60%	2.5% 2.7%	26% 55%	36% 65%	8.0% 4.4%

- 50사례 미만은 추정치 제시하지 않음. 한국갤럽 데일리 오피니언 제468호 www.gallup.co.kr

● 주요 정당 지지도 표준오차, 신뢰구간, 상대표준오차 (1/2)

2021년 10월 2주 (12~14일)	조사완료 사례수 (명)	정당 지지도	추정치	표준 오차	95% 신뢰구간		상대 표준오차
					하한	상한	
전체	1,000	국민의당	3%	0.5%	2%	4%	19.4%
		국민의힘	33%	1.4%	31%	36%	4.3%
		더불어민주당	32%	1.5%	29%	34%	4.7%
		정의당	4%	0.6%	3%	6%	15.0%
		무당층	25%	1.4%	22%	28%	5.6%
지역별 서울	191	국민의당	2%	1.0%	1%	5%	49.5%
		국민의힘	36%	3.3%	30%	43%	9.1%
		더불어민주당	24%	3.1%	19%	31%	12.7%
		정의당	5%	1.6%	3%	9%	30.3%
		무당층	30%	3.2%	24%	36%	10.8%
인천/경기	314	국민의당	4%	1.2%	2%	7%	28.6%
		국민의힘	28%	2.5%	23%	33%	9.1%
		더불어민주당	31%	2.7%	27%	37%	8.4%
		정의당	4%	1.2%	3%	7%	26.1%
		무당층	27%	2.6%	22%	32%	9.5%
강원	30	국민의당		2.3%			101.0%
		국민의힘		9.5%			26.8%
		더불어민주당		8.6%			29.4%
		정의당		2.3%			101.0%
		무당층		8.6%			31.5%
대전/세종/충청	106	국민의당	4%	2.0%	1%	10%	50.5%
		국민의힘	35%	4.5%	27%	45%	12.8%
		더불어민주당	35%	4.5%	27%	44%	12.9%
		정의당	3%	1.5%	1%	8%	55.3%
		무당층	22%	4.0%	15%	31%	18.1%
광주/전라	96	국민의당	2%	1.5%	0%	10%	100.0%
		국민의힘	11%	3.0%	6%	18%	28.5%
		더불어민주당	61%	5.0%	51%	70%	8.3%
		정의당	5%	2.0%	2%	11%	42.9%
		무당층	18%	4.0%	11%	27%	22.5%
대구/경북	100	국민의당	3%	1.7%	1%	9%	57.1%
		국민의힘	51%	4.9%	41%	60%	9.7%
		더불어민주당	14%	3.6%	8%	22%	26.3%
		정의당	6%	2.5%	2%	13%	44.0%
		무당층	27%	4.2%	20%	36%	15.7%
부산/울산/경남	148	국민의당	1%	0.6%	0%	4%	100.0%
		국민의힘	42%	4.0%	34%	49%	9.5%
		더불어민주당	29%	4.4%	21%	38%	15.1%
		정의당	2%	1.2%	1%	6%	49.2%
		무당층	23%	4.0%	16%	32%	17.4%
제주	15	국민의당		4.5%			106.2%
		국민의힘		15.4%			39.5%
		더불어민주당		15.7%			27.6%
		정의당					
		무당층					

- 50사례 미만은 추정치 제시하지 않음. 한국갤럽 데일리 오피니언 제468호 www.gallup.co.kr

● 주요 정당 지지도 표준오차, 신뢰구간, 상대표준오차 (2/2)

2021년 10월 2주 (12~14일)	조사완료 사례수 (명)	정당 지지도	추정치	표준 오차	95% 신뢰구간		상대 표준오차
					하한	상한	
성별 남성	502	국민의당	3%	0.8%	2%	5%	25.3%
		국민의힘	35%	2.1%	31%	39%	5.9%
		더불어민주당	31%	2.1%	28%	36%	6.6%
		정의당	5%	0.9%	3%	7%	19.4%
		무당층	23%	1.8%	19%	26%	8.1%
여성	498	국민의당	2%	0.7%	1%	4%	30.1%
		국민의힘	32%	2.0%	28%	36%	6.3%
		더불어민주당	32%	2.1%	28%	36%	6.7%
		정의당	3%	0.8%	2%	5%	23.7%
		무당층	28%	2.1%	24%	32%	7.6%
연령별 18~29세	147	국민의당	1%	0.9%	0%	5%	70.8%
		국민의힘	28%	3.4%	22%	35%	12.1%
		더불어민주당	19%	3.7%	13%	28%	18.9%
		정의당	6%	1.8%	3%	10%	32.4%
		무당층	42%	4.3%	34%	51%	10.3%
30대	145	국민의당	3%	1.4%	1%	8%	49.8%
		국민의힘	30%	3.7%	23%	38%	12.4%
		더불어민주당	33%	4.0%	26%	41%	12.1%
		정의당	1%	0.6%	0%	4%	100.0%
		무당층	29%	3.8%	22%	37%	13.1%
40대	176	국민의당	4%	1.6%	2%	8%	40.7%
		국민의힘	22%	3.1%	16%	29%	14.4%
		더불어민주당	46%	3.8%	39%	54%	8.3%
		정의당	4%	1.5%	2%	8%	36.7%
		무당층	21%	3.1%	15%	27%	14.9%
50대	213	국민의당	1%	0.5%	0%	4%	100.0%
		국민의힘	37%	3.2%	31%	44%	8.7%
		더불어민주당	33%	3.1%	27%	40%	9.4%
		정의당	6%	1.6%	3%	10%	28.4%
		무당층	20%	2.8%	15%	26%	13.8%
60대 이상	319	국민의당	4%	1.1%	3%	7%	26.6%
		국민의힘	43%	2.7%	38%	48%	6.4%
		더불어민주당	27%	2.5%	23%	33%	8.9%
		정의당	4%	1.1%	2%	7%	26.4%
		무당층	19%	2.2%	15%	24%	11.6%

- 한국갤럽 데일리 오피니언 제468호 www.gallup.co.kr

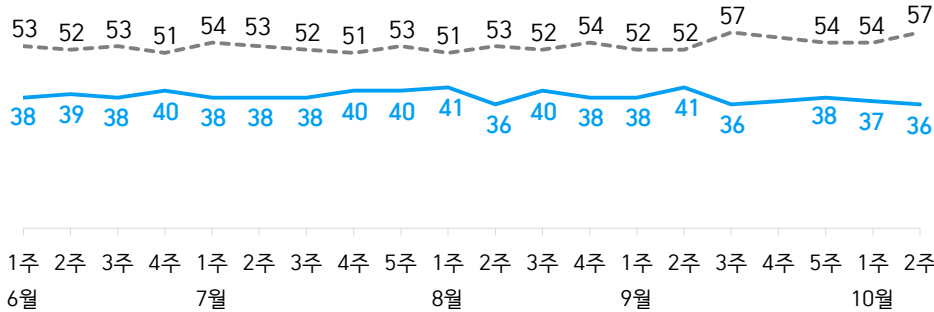
# 대통령 직무 수행 평가, 정당 지지도 - 최근 20주 지표 추이

매주 화~목 조사 | 휴대전화 RDD 조사(집전화 RDD 보완) | 매주 유효표본 약 1,000명 | 표본오차 ±3.1%포인트(95% 신뢰수준) | 최근 20주 평균 응답률 16%

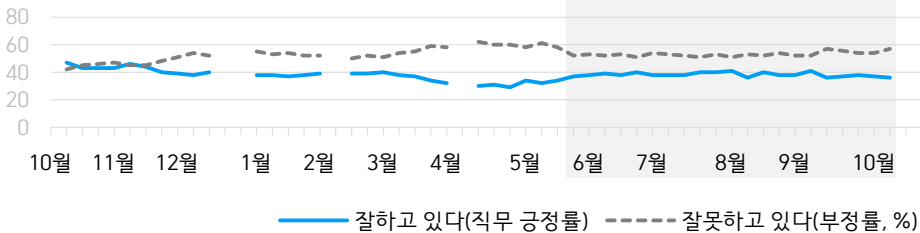
**질문)** 귀하는 문재인 대통령이 대통령으로서의 직무를 잘 수행하고 있다고 보십니까, 아니면 잘못 수행하고 있다고 보십니까? (긍정/부정을 답하지 않은 경우 재질문) 굳이 말씀하신다면, '잘하고 있다'와 '잘못하고 있다' 중 어느 쪽입니까?

## ● 대통령 직무 수행 평가 - 최근 20주

— 잘하고 있다(직무 긍정률)    - - - - 잘못하고 있다(부정률, %)



## ● 대통령 직무 수행 평가 - 2020/2021년

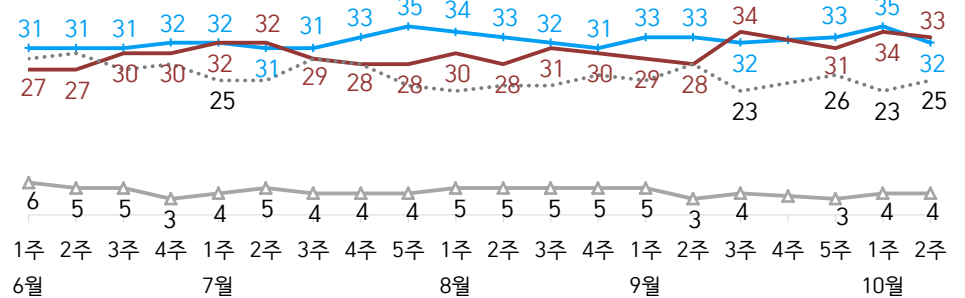


- 2020년 12월 4~5주(연말), 2021년 2월 2주(설), 4월 2주(재보궐선거), 9월 4주(추석) 조사 생략  
- 한국갤럽 데일리 오피니언 제468호 www.gallup.co.kr

**질문)** 귀하는 다음 중 어느 정당 또는 단체를 지지하십니까? 보기를 순환하여 불러드리겠습니다. ('모름/없음'인 경우 재질문) 그럼, 본인 성향은 어느 정당/단체에 조금이라도 더 가깝습니까?  
- 원내 2인 이상 정당 기준 보기 제시

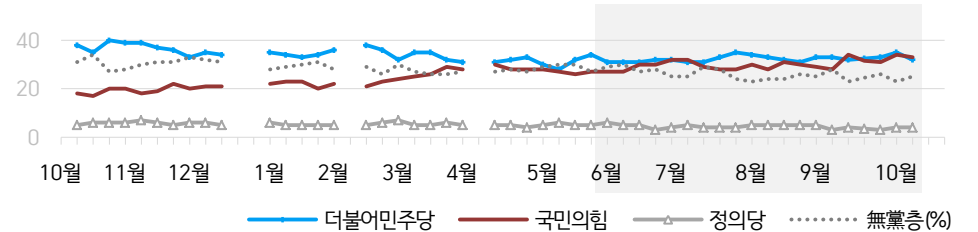
## ● 정당 지지도 - 최근 20주

— 더불어민주당    — 국민의힘    ▲ 정의당    ..... 無黨층 (%)



- 국민의당 3%, 열린민주당 2%, 그 외 정당/단체 1%

## ● 주요 정당 지지도 - 2020/2021년



- 무당(無黨)층='현재 지지하는 정당 없음/모름/응답거절'  
- 2020년 12월 4~5주(연말), 2021년 2월 2주(설), 4월 2주(재보궐선거), 9월 4주(추석) 조사 생략  
- 한국갤럽 데일리 오피니언 제468호 www.gallup.co.kr



# 최근 6주간 대통령 직무 수행 평가와 주요 정치 이슈

질문) 귀하는 문재인 대통령이 대통령으로서의 직무를 잘 수행하고 있다고 보십니까, 혹은 잘못 수행하고 있다고 보십니까?  
(긍정/부정을 답하지 않은 경우 재질문) 굳이 말씀하신다면, '잘하고 있다'와 '잘못하고 있다' 중 어느 쪽입니까?

## ● 대통령 직무 수행 평가 - 최근 6주



9월 2주(7~9일)	3주(14~16일)	4주(20~24일)	5주(28~30일)	10월 1주(5~7일)	2주(12~14일)
-------------	------------	------------	------------	--------------	------------

- |   |   |  |  |  |   |
|---|---|--|--|--|---|
| <p>5   국민의힘 '경선 물' 합의<br/>- 백신 1차 접종 3천만 명 돌파</p> <p>6   국민지원금 온라인 신청·지급 시작</p> <p>7   현대차, '수소비전 2040' 선언</p> <p>8   '고발사주 의혹' 관련 김웅, 윤석열 각각 기자회견<br/>- 이낙연, 의원직 사퇴 선언<br/>- 국회 언론중재법 협의회 첫 회의</p> <p>9   자영업자 전국 규모 차량 시위<br/>- 백신 이상반응 의료비 지원 확대<br/>- 공수처, 윤석열·손준성 등 입건</p> <p>* 3~9일 일일 확진 평균 1,724명 / 백신 1차 접종 누계 3,171만 / 등교 수업 확대<br/>* 여당 전국 순회 경선<br/>* 정부, 핀테크·플랫폼 규제 기초</p> | <p>13   윤희숙 사직안 국회 통과<br/>- 정세균, 경선 후보 사퇴</p> <p>14   부동산 관련 공직자 재산등록 의무화 '공직자윤리법 시행령' 개정안 국무회의 의결</p> <p>15   국민의힘 경선 1차 컷오프<br/>- '광주형 일자리' 광주모터스 경형 SUV 캐스퍼 양산 시작<br/>- 文, SLBM 수중 발사시험 참관<br/>- 이낙연 사직안 국회 통과<br/>- 도심 주택공급 확대 방안 발표</p> <p>16   소비기한 표시제, 취약계층 지원 강화 등 국가식량계획 발표</p> <p>* 10~16일 일일 확진 평균 1,780명 / 백신 1차 접종 누계 3,498만<br/>* 여당 전국 순회 경선<br/>* '고발사주, 대장동 개발 의혹' 논란 확산<br/>* 빅테크·플랫폼 기업 추가 하락</p> | <p>18~ 22   추석 연휴</p> <p>20   文, 특사 BTS 동반 유엔총회 참석 / 기조연설 통해 국제사회에 '한반도 종전선언' 재차 제안</p> <p>23   4분기 전기요금 인상 예고</p> <p>* 17~23일 일일 확진 평균 1,824명 / 백신 1차 접종 누계 3,657만<br/>* 여당 전국 순회 경선<br/>* 송영길·이준석 대표 각각 방미</p> | <p>25   이어정, 남북회담 가능성 언급</p> <p>26   '아들 화천대우 퇴직금 50억 의혹' 관련 광상도 의원 탈당<br/>- 언론중재법 협의회 무위 종결</p> <p>27   한국, IAEA 의장국 선출<br/>- 文, '개 식용 금지 검토'</p> <p>28   北 동해상 단거리 미사일 발사<br/>- '세종분원' 국회법 개정안 통과</p> <p>29   '뇌물 혐의' 정찬민 국민의힘 의원 체포동의안 가결</p> <p>30   김정은, '10월 남북연락선 복원'</p> <p>1   생계급여 부양의무자 기준 폐지</p> <p>* 24~30일 일일 확진 평균 2,656명 / 백신 1차 접종 누계 3,900만<br/>* 백신 접종 주기 단축 예고<br/>* '대장동 개발 의혹' 공방 격화<br/>* &lt;오징어게임&gt; 넷플릭스 TV 부문 한국 드라마 최초 세계 1위<br/>* 미국 테이퍼링 임박</p> | <p>2   광상도, 의원직 사퇴 선언</p> <p>3   '대장동 의혹' 관련 유동규 구속</p> <p>4   남북 통신연락선 복원<br/>- 기시다 일본 신임 총리 선출</p> <p>5   토스뱅크 출범<br/>- KOSPI 3,000 하회<br/>- 16~17세 백신 사전예약 시작</p> <p>6   이준석, '대장동 특검' 도보시위</p> <p>7   스타벅스 일부 직원 트럭시위<br/>- 법원, '변희수 전역' 부당 판결</p> <p>8   국민의힘 경선 2차 컷오프</p> <p>* 1~7일 일일 확진 평균 2,094명 / 백신 1차 접종 누계 3,982만<br/>* 현 정부 마지막 국정감사<br/>* 여당 전국 순회 경선<br/>/ 국민의힘 2차 예비경선<br/>* '화천대우 50억 리스트', '고발사주 의혹' 김웅 녹취록 파문</p> | <p>10   여당 대선후보 이재명 선출</p> <p>11   이낙연 측, '무효표' 이의 제기</p> <p>12   文, '대장동 의혹 철거 수사'<br/>- 정의당 대선 후보 심상정 선출</p> <p>13   일상회복지원위원회 1차 회의<br/>- 이낙연, 경선 결과 수용 선언</p> <p>14   법원, '尹 정직 2개월 정당' 판결<br/>- '성착취물 유포' 조주빈 42년형</p> <p>* 8~14일 일일 확진 평균 1,698명 / 백신 1차 접종 누계 4,019만<br/>* 현 정부 마지막 국정감사<br/>* 국민의힘 전국 순회 경선</p> |
|---|---|--|--|--|---|

# 대통령 직무 수행 평가

## ● 대통령 직무 수행 평가 - 최근 6개월

2021년	조사완료 사례수 (명)	대통령 직무 수행 평가			
		잘하고 있다	잘못하고 있다	어느 쪽도 아니다	모름/ 응답거절
4월 3주(13~15)	1,005	30%	62%	4%	5%
4월 4주(20~22)	1,003	31%	60%	4%	6%
4월 5주(27~29)	1,000	29%	60%	4%	7%
5월 1주(04, 06)	1,002	34%	58%	3%	5%
5월 2주(11~13)	1,000	32%	61%	3%	5%
5월 3주(18, 20)	1,001	34%	58%	3%	5%
5월 4주(25~27)	1,003	37%	52%	4%	6%
6월 1주(01~03)	1,003	38%	53%	3%	5%
6월 2주(08~10)	1,003	39%	52%	3%	6%
6월 3주(15~16)	1,001	38%	53%	4%	5%
6월 4주(22~24)	1,002	40%	51%	4%	5%
7월 1주(6/29~7/1)	1,000	38%	54%	2%	6%
7월 2주(06~08)	1,000	38%	53%	3%	5%
7월 3주(13~15)	1,004	38%	52%	3%	6%
7월 4주(20~22)	1,003	40%	51%	4%	6%
7월 5주(27~29)	1,000	40%	53%	2%	4%
8월 1주(03~05)	1,001	41%	51%	3%	6%
8월 2주(10~12)	1,002	36%	53%	4%	7%
8월 3주(17~19)	1,001	40%	52%	3%	5%
8월 4주(24~26)	1,000	38%	54%	3%	5%
9월 1주(8/31~9/2)	1,000	38%	52%	4%	6%
9월 2주(07~09)	1,001	41%	52%	3%	5%
9월 3주(14~16)	1,001	36%	57%	3%	4%
9월 4주(20~24)	추석 연휴				
9월 5주(28~30)	1,002	38%	54%	3%	6%
10월 1주(05~07)	1,000	37%	54%	4%	5%
<b>10월 2주(12~14)</b>	<b>1,000</b>	<b>36%</b>	<b>57%</b>	<b>3%</b>	<b>5%</b>

- 한국갤럽 데일리 오피니언 제468호 www.gallup.co.kr

질문) 귀하는 문재인 대통령이 대통령으로서의 직무를 잘 수행하고 있다고 보십니까, 아니면 잘못 수행하고 있다고 보십니까? (긍정/부정을 답하지 않은 경우 재질문) 굳이 말씀하신다면, '잘하고 있다'와 '잘못하고 있다' 중 어느 쪽입니까?

2021년 10월 2주 (12~14일)	조사완료 사례수 (명)	가중적용 사례수 (명)	대통령 직무 수행 평가			
			잘하고 있다	잘못하고 있다	어느 쪽도 아니다	모름/ 응답거절
전체	1,000	1,000	36%	57%	3%	5%
지역별 서울	191	190	31%	61%	3%	5%
인천/경기	314	314	34%	61%	1%	4%
강원	30	30	-	-	-	-
대전/세종/충청	106	106	38%	52%	5%	5%
광주/전라	96	98	68%	22%	3%	8%
대구/경북	100	98	21%	69%	3%	7%
부산/울산/경남	148	152	30%	63%	4%	3%
제주	15	13	-	-	-	-
성별 남성	502	496	36%	57%	3%	4%
여성	498	504	35%	57%	2%	5%
연령별 18~29세	147	175	25%	61%	1%	13%
30대	145	154	42%	55%	1%	2%
40대	176	186	48%	47%	3%	2%
50대	213	195	37%	59%	3%	1%
60대 이상	319	290	31%	60%	4%	5%
주요 지지 정당별 국민의힘	340	333	6%	92%	1%	1%
더불어민주당	313	315	75%	21%	2%	2%
정의당	42	41	-	-	-	-
무당(無黨)층	247	251	21%	60%	4%	15%
직업별 농/임/어업	21	18	-	-	-	-
자영업	150	147	33%	61%	2%	3%
기능노무/서비스	128	127	29%	62%	3%	6%
사무/관리	313	328	47%	49%	1%	3%
전업주부	208	197	31%	59%	5%	4%
학생	57	67	16%	67%	2%	16%
무직/은퇴/기타	123	117	35%	58%	3%	4%
생활 수준별 상/중상	163	165	42%	56%	-	2%
중	443	450	38%	57%	2%	4%
중하	216	217	29%	62%	4%	5%
하	157	148	32%	54%	4%	10%
성향별 보수	267	264	14%	81%	3%	2%
중도	317	325	38%	58%	1%	3%
진보	245	241	61%	33%	2%	4%
모름/응답거절	171	170	29%	52%	4%	14%
평소 많이 있다	253	247	35%	62%	2%	1%
정치에 약간 있다	466	471	41%	56%	2%	1%
관심이 별로 없다	182	181	30%	56%	5%	9%
전혀 없다	78	81	26%	51%	-	24%

- 소수점 아래 반올림 때문에 백분율 합계는 ±1 차이 발생 가능하며, 이는 오류가 아님

- 50사례 미만은 수치 제시하지 않음. 한국갤럽 데일리 오피니언 제468호 www.gallup.co.kr

# 대통령 직무 수행 평가 이유

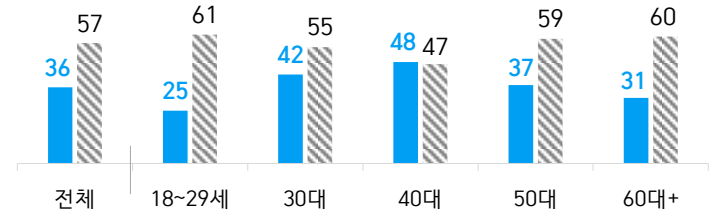
질문) 어떤 점에서 [잘하고/잘못하고 있다고] 생각하시는지 한 가지만 구체적으로 말씀해 주십시오.(자유응답)

대통령 직무 수행 긍정 평가 이유 2021년 10월 12~14일 (긍정 평가자 357명)		대통령 직무 수행 부정 평가 이유 10월 12~14일 (부정 평가자 570명)	
코로나19 대처 (+4)	22%	부동산 정책 (+3)	35%
외교/국제 관계	21%	경제/민생 문제 해결 부족 (-3)	10%
최선을 다함/열심히 한다	5%	북한 관계	8%
북한 관계 (-3)	5%	코로나19 대처 미흡	7%
복지 확대	5%	전반적으로 부족하다	5%
기본에 충실/원칙대로 함/공정함	3%	공정하지 못함/내로남불	4%
전반적으로 잘한다	3%	주관·소신 부족/여론에 휘둘림	3%
안정감/나라가 조용함	3%	리더십 부족/무능하다	3%
국민 입장을 생각한다	2%	대장동 의혹	2%
전 정권보다 낫다	2%	서민 어려움/빈부 격차 확대	2%
경제 정책	1%	소통 미흡	1%
정직함/솔직함/투명함	1%	신뢰할 수 없음/비호감	1%
개방적/합리적	1%	과도한 복지	1%
소통	1%	국론 분열/갈등	1%
위기 대응/상황 대처	1%	독단적/일방적/편파적	1%
개혁/적폐청산/개혁 의지	1%	국고/재정 낭비	1%
국가 유공자 예우	1%	세금 인상	1%
깨끗함/청렴	1%	외교 문제	1%
서민 위한 노력	1%	일자리 문제/고용 부족	1%
공약 실천	1%	인사(人事) 문제	1%
청년 정책	1%	사회주의 정책	1%
의료 정책	1%	공약 실천 미흡	1%
기타	2%	기타	3%
모름/응답거절	18%	모름/응답거절	7%

- 지난주 대비 ±3%포인트 이상 증감 항목에만 (+/-) 표시  
- 한국갤럽 데일리 오피니언 제468호 www.gallup.co.kr

## ● 대통령 직무 수행 평가: 연령별 - 2021년 10월 2주(12~14일)

■ 현재 잘하고 있다(직무 긍정률) ■ 잘못하고 있다(부정률, %)



- 성·연령별 대통령 직무 수행 평가, 정당 지지도는 매월 말 공개하는 월 통합 자료 참조  
- 전국 성인 1,000명 전화조사. 한국갤럽 데일리 오피니언 제468호 www.gallup.co.kr

● 정당 지지도 - 최근 6개월

2021년	조사완료 사례수 (명)	현재 지지하는 정당 (정당 지지도)						
		국민의당	국민의힘	더불어 민주당	열린 민주당	정의당	기타	무당층 無黨層
4월 3주(13~15)	1,005	5%	30%	31%	2%	5%	1%	27%
4월 4주(20~22)	1,003	4%	28%	32%	2%	5%	1%	28%
4월 5주(27~29)	1,000	4%	28%	33%	2%	4%	1%	27%
5월 1주(04, 06)	1,002	4%	28%	30%	3%	5%	1%	29%
5월 2주(11~13)	1,000	5%	27%	28%	3%	6%	1%	30%
5월 3주(18, 20)	1,001	4%	26%	32%	2%	5%	1%	30%
5월 4주(25~27)	1,003	3%	27%	34%	3%	5%	1%	27%
6월 1주(01~03)	1,003	4%	27%	31%	2%	6%	1%	29%
6월 2주(08~10)	1,003	4%	27%	31%	2%	5%	1%	30%
6월 3주(15~16)	1,001	5%	30%	31%	2%	5%	0%	27%
6월 4주(22~24)	1,002	3%	30%	32%	3%	3%	1%	28%
7월 1주(6/29~7/1)	1,000	3%	32%	32%	3%	4%	1%	25%
7월 2주(06~08)	1,000	3%	32%	31%	3%	5%	1%	25%
7월 3주(13~15)	1,004	3%	29%	31%	3%	4%	1%	29%
7월 4주(20~22)	1,003	3%	28%	33%	3%	4%	0%	28%
7월 5주(27~29)	1,000	4%	28%	35%	3%	4%	1%	24%
8월 1주(03~05)	1,001	4%	30%	34%	4%	5%	1%	23%
8월 2주(10~12)	1,002	4%	28%	33%	5%	5%	1%	24%
8월 3주(17~19)	1,001	3%	31%	32%	4%	5%	1%	24%
8월 4주(24~26)	1,000	3%	30%	31%	4%	5%	1%	26%
9월 1주(8/31~9/2)	1,000	3%	29%	33%	4%	5%	1%	25%
9월 2주(07~09)	1,001	4%	28%	33%	4%	3%	1%	28%
9월 3주(14~16)	1,001	3%	34%	32%	3%	4%	1%	23%
9월 4주(20~24)		추석 연휴						
9월 5주(28~30)	1,002	3%	31%	33%	3%	3%	1%	26%
10월 1주(05~07)	1,000	2%	34%	35%	2%	4%	1%	23%
<b>10월 2주(12~14)</b>	<b>1,000</b>	<b>3%</b>	<b>33%</b>	<b>32%</b>	<b>2%</b>	<b>4%</b>	<b>1%</b>	<b>25%</b>

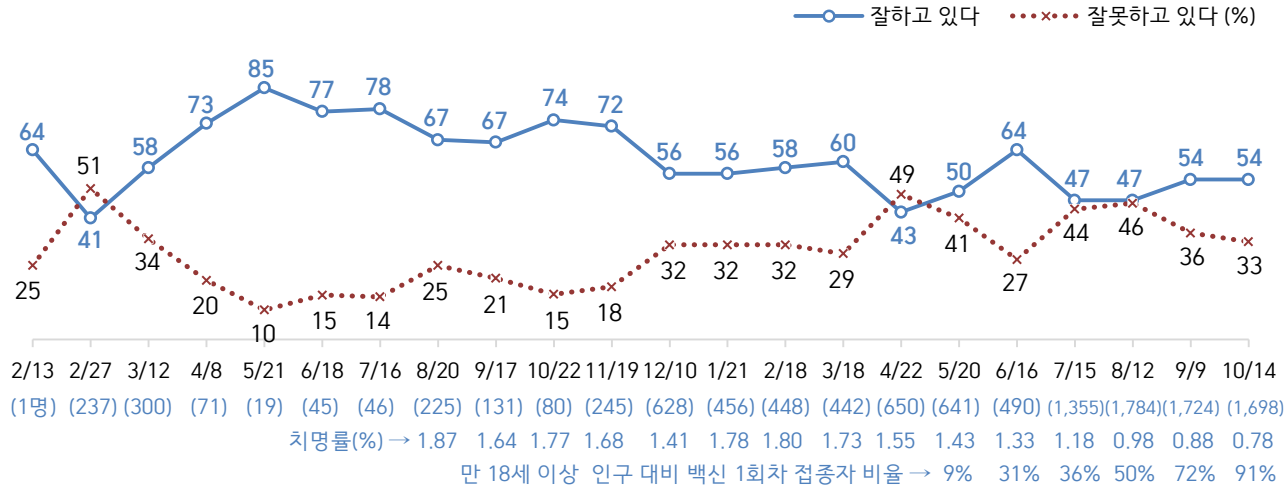
- 한국갤럽 데일리 오피니언 제468호 www.gallup.co.kr

질문) 귀하는 다음 중 어느 정당을 지지하십니까? 보기를 순환하여 불러드리겠습니다.  
 ('모름/없음'인 경우 재질문) 그럼, 본인 성향은 어느 정당에 조금이라도 더 가깝습니까?  
 - 국민의당/국민의힘/더불어민주당/열린민주당/정의당, 그 외 정당(자유응답), 없다

2021년 10월 2주 (12~14일)	조사완료 사례수 (명)	가중적용 사례수 (명)	정당 지지도 (현재 지지하는 정당)							없음	모름 응답 거절
			국민의당	국민의힘	더불어 민주당	열린 민주당	정의당	기타	무당층 無黨層		
전체	1,000	1,000	3%	33%	32%	2%	4%	1%	25%	19%	6%
지역별											
서울	191	190	2%	36%	24%	2%	5%	1%	30%	22%	7%
인천/경기	314	314	4%	28%	31%	3%	4%	2%	27%	21%	6%
강원	30	30	-	-	-	-	-	-	-	-	-
대전/세종/충청	106	106	4%	35%	35%	1%	3%		22%	17%	5%
광주/전라	96	98	2%	11%	61%	5%	5%		18%	13%	5%
대구/경북	100	98	3%	51%	14%		6%		27%	22%	5%
부산/울산/경남	148	152	1%	42%	29%	3%	2%	1%	23%	17%	6%
제주	15	13	-	-	-	-	-	-	-	-	-
성별											
남성	502	496	3%	35%	31%	2%	5%	1%	23%	18%	4%
여성	498	504	2%	32%	32%	2%	3%	1%	28%	20%	7%
연령별											
18~29세	147	175	1%	28%	19%	2%	6%	1%	42%	27%	15%
30대	145	154	3%	30%	33%	5%	1%		29%	26%	3%
40대	176	186	4%	22%	46%	3%	4%	0%	21%	17%	3%
50대	213	195	1%	37%	33%	2%	6%	1%	20%	18%	2%
60대 이상	319	290	4%	43%	27%	1%	4%	1%	19%	13%	6%
직업별											
농/임/어업	21	18	-	-	-	-	-	-	-	-	-
자영업	150	147		37%	32%	3%	7%	1%	21%	18%	3%
기능노무/서비스	128	127	3%	42%	27%	3%	2%	2%	22%	18%	4%
사무/관리	313	328	3%	22%	38%	4%	5%	1%	27%	23%	4%
전업주부	208	197	4%	40%	30%	1%	1%	1%	24%	14%	10%
학생	57	67		37%	11%	2%	5%		45%	28%	17%
무직/은퇴/기타	123	117	5%	38%	34%	1%	3%		19%	13%	5%
생활 수준별											
상/중상	163	165	2%	40%	31%	4%	5%	1%	18%	17%	1%
중	443	450	2%	32%	35%	3%	3%	1%	22%	17%	5%
중하	216	217	3%	32%	25%	1%	6%	1%	32%	25%	8%
하	157	148	5%	30%	33%	1%	4%	1%	27%	17%	10%
성향별											
보수	267	264	3%	71%	11%	1%	1%	1%	11%	9%	2%
중도	317	325	3%	27%	32%	4%	4%	1%	29%	26%	3%
진보	245	241	2%	7%	60%	3%	9%	1%	17%	14%	3%
모름/응답거절	171	170	3%	22%	21%	1%	1%	2%	50%	28%	22%
대통령 직무 평소 정치에 관심이											
긍정 평가자	354	357	1%	6%	66%	6%	6%	1%	15%	13%	2%
부정 평가자	572	570	3%	54%	12%	1%	3%	1%	26%	21%	5%
많이 있다	253	247	3%	43%	32%	3%	6%	2%	11%	9%	2%
약간 있다	466	471	2%	35%	38%	2%	3%	0%	19%	16%	3%
별로 없다	182	181	4%	26%	22%	3%	5%	1%	39%	28%	11%
전혀 없다	78	81	3%	11%	19%	2%	1%		64%	42%	22%

- 50사례 미만은 수치 제시하지 않음. 한국갤럽 데일리 오피니언 제468호 www.gallup.co.kr

## ● 코로나19 정부 대응 평가 - 2020/2021년



- 2020/1/20 국내 첫 확진자 발생. 위 괄호 안 숫자는 매 조사 기간 종료일 직전 7일간 질병관리청 발표 기준 일별 신규 확진자 수 평균
- 조사 종료일 기준 제시. 2020년 2월은 격주, 3월부터 월 1회 시점별 사흘간 전국 성인 약 1,000명 전화조사
- 한국갤럽 데일리 오피니언 제468호 [www.gallup.co.kr](http://www.gallup.co.kr)

● 코로나19 정부 대응 평가 - 2020/2021년

	조사완료 사례수 (명)	코로나19 정부 대응 평가				7일 평균 일별 신규 확진자 수
		잘하고 있다	잘못하고 있다	어느 쪽도 아니다	모름/ 응답거절	
2020년 2월 2주(11~13)	1,000	64%	25%	7%	4%	1
2월 4주(25~27)	1,001	41%	51%	5%	3%	237
3월 2주(10~12)	1,001	58%	34%	5%	3%	300
4월 2주(07~08)	1,000	73%	20%	5%	2%	71
5월 3주(19~21)	1,000	85%	10%	4%	1%	19
6월 3주(16~18)	1,001	77%	15%	5%	3%	45
7월 3주(14~16)	1,001	78%	14%	6%	2%	46
8월 3주(18~20)	1,002	67%	25%	5%	3%	225
9월 3주(15~17)	1,000	67%	21%	8%	5%	131
10월 3주(20~22)	1,001	74%	15%	6%	4%	80
11월 3주(17~19)	1,001	72%	18%	5%	5%	245
12월 2주(08~10)	1,000	56%	32%	6%	5%	628
2021년 1월 3주(19~21)	1,000	56%	32%	8%	4%	456
2월 3주(16~18)	1,000	58%	32%	7%	3%	448
3월 3주(16~18)	1,005	60%	29%	6%	4%	442
4월 4주(20~22)	1,003	43%	49%	5%	3%	650
5월 3주(18, 20)	1,001	50%	41%	5%	4%	641
6월 3주(15~16)	1,001	64%	27%	7%	3%	490
7월 3주(13~15)	1,004	47%	44%	6%	3%	1,355
8월 2주(10~12)	1,002	47%	46%	5%	3%	1,784
9월 2주(07~09)	1,001	54%	36%	6%	4%	1,724
<b>10월 2주(12~14)</b>	<b>1,000</b>	<b>54%</b>	<b>33%</b>	<b>8%</b>	<b>5%</b>	<b>1,698</b>

- 일별 신규 확진자 수 평균은 매 조사 기간 종료일 직전 7일간 질병관리청 발표 기준
- 10/13 24시 기준 백신 1회차 접종자 누적 인원: 4,019만 명(만 18세 이상 4,409만 명 중 약 91%)
- 한국갤럽 데일리 오피니언 제468호 [www.gallup.co.kr](http://www.gallup.co.kr)

질문) 귀하는 정부가 '코로나19 감염증 대응'을 잘하고 있다고 보십니까, 아니면 잘못하고 있다고 보십니까?

2021년 10월 2주 (12~14일)	조사완료 사례수 (명)	가중적용 사례수 (명)	코로나19 정부 대응 평가			
			잘하고 있다	잘못하고 있다	어느 쪽도 아니다	모름/ 응답거절
전체	1,000	1,000	54%	33%	8%	5%
지역별						
서울	191	190	46%	42%	8%	5%
인천/경기	314	314	53%	36%	7%	4%
강원	30	30	-	-	-	-
대전/세종/충청	106	106	57%	29%	9%	5%
광주/전라	96	98	84%	8%	7%	2%
대구/경북	100	98	51%	31%	8%	9%
부산/울산/경남	148	152	48%	40%	9%	3%
제주	15	13	-	-	-	-
성별						
남성	502	496	52%	36%	8%	4%
여성	498	504	57%	31%	8%	5%
연령별						
18~29세	147	175	47%	46%	3%	4%
30대	145	154	54%	40%	4%	1%
40대	176	186	62%	27%	6%	5%
50대	213	195	52%	33%	13%	2%
60대 이상	319	290	56%	27%	10%	7%
주요 지지 정당별						
국민의힘	340	333	32%	52%	11%	4%
더불어민주당	313	315	85%	9%	5%	1%
정의당	42	41	-	-	-	-
무당(無黨)층	247	251	44%	41%	6%	9%
직업별						
농/임/어업	21	18	-	-	-	-
자영업	150	147	52%	36%	10%	2%
기능노무/서비스	128	127	53%	38%	6%	3%
사무/관리	313	328	62%	28%	6%	4%
전업주부	208	197	54%	31%	9%	7%
학생	57	67	33%	60%	3%	3%
무직/은퇴/기타	123	117	50%	31%	11%	7%
생활 수준별						
상/중상	163	165	57%	35%	6%	2%
중	443	450	60%	30%	7%	3%
중하	216	217	46%	42%	8%	4%
하	157	148	48%	29%	12%	10%
성향별						
보수	267	264	37%	48%	12%	3%
중도	317	325	58%	33%	6%	3%
진보	245	241	78%	14%	5%	3%
모름/응답거절	171	170	42%	39%	8%	11%
대통령 직무						
긍정 평가자	354	357	91%	4%	3%	1%
부정 평가자	572	570	32%	54%	9%	5%
평소 관심이						
많이 있다	253	247	48%	39%	8%	5%
약간 있다	466	471	58%	31%	8%	3%
별로 없다	182	181	54%	32%	9%	5%
전혀 없다	78	81	52%	38%	3%	7%

- 50사례 미만은 수치 제시하지 않음. 한국갤럽 데일리 오피니언 제468호 [www.gallup.co.kr](http://www.gallup.co.kr)

## 코로나19 정부 대응 평가 이유

**질문** 정부가 코로나19 대응을 어떤 점에서 [잘하고/잘못하고 있다고] 생각하시는지  
한 가지만 구체적으로 말씀해 주십시오. (자유응답)

코로나19 정부 대응 긍정 평가 이유 2021년 10월 12~14일 (긍정 평가자 544명)		코로나19 정부 대응 부정 평가 이유 10월 12~14일 (부정 평가자 335명)	
백신 확보/수급 (+5)	24%	백신 확보/공급 문제 (-14)	13%
방역/확산억제	16%	방역·확산억제 못함 (+6)	13%
다른 나라보다 잘 함/세계적 모범	10%	거리두기 단계 문제/부적절/모호함 (-4)	11%
거리두기 정책/단계 조정	8%	초기 대응 잘못/입국억제 미흡 (+3)	10%
적절한 조치/대응	7%	소상공인/자영업자 지원 부족 (+4)	7%
의료 지원·치료·사망자 최소화 (+3)	5%	일관성 없음	5%
감염 경로/확진자 동선 추적	5%	규제 약함/느슨함/미흡	5%
소통/정보 공유/투명성	4%	국민들에게 희생 강요/국민 탓 (+4)	5%
열심히 한다/최선을 다한다	4%	현실에 안 맞음/형평성 문제	5%
검사/신속한 검사	3%	백신 안전성 문제	4%
재난지원금/서민 챙김	2%	정보 부정확/신뢰할 수 없음	4%
모임 억제/집합 금지	1%	경제 활동 억제 지나침	3%
전반적으로 잘한다	1%	정치적 이용/포퓰리즘	3%
전문가 위임/질병관리청 대응	1%	재난지원금 문제	2%
경제 활동 유지	1%	일상회복/위드코로나 필요	2%
마스크 정책	1%	모임 억제 지나침 (-5)	1%
모름/응답거절	8%	느린 대처	1%
		기타	2%
		모름/응답거절	5%

- 지난달(9월 7~9일) 대비 ±3%포인트 이상 증감 항목에만 (+/-) 표시

- 한국갤럽 데일리 오피니언 제468호 [www.gallup.co.kr](http://www.gallup.co.kr)



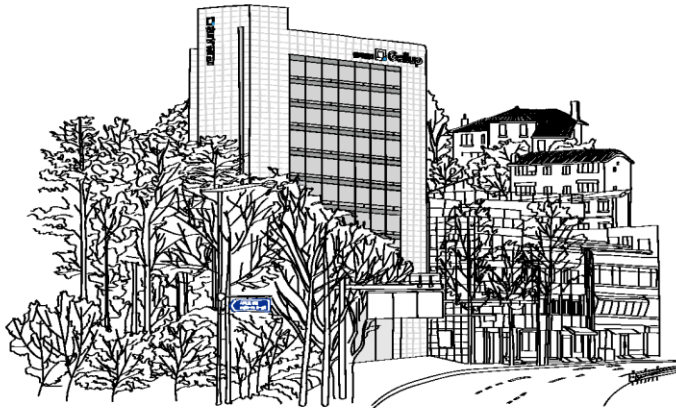
질문) 귀하는 우리가 언제쯤 마스크를 벗고 일상생활을 할 수 있을 것이라고 보십니까? (5개 보기 제시)

- 올해(2021년) 안으로 / 내년 상반기(2022년 1~6월) / 내년 하반기(2022년 7~12월)  
/ 내후년(2023년) 이후 / 마스크를 계속 써야 할 것 같다

2021년 10월 2주 (12~14일)	조사완료 사례수 (명)	가중적용 사례수 (명)	마스크 없는 일상회복 예상 시기						내년까지 일상회복 (계)
			올해 안으로	내년 상반기	내년 하반기	내후년 이후	마스크 계속 착용	모름/ 응답거절	
전체	1,000	1,000	11%	21%	23%	10%	27%	8%	55%
지역별									
서울	191	190	11%	19%	23%	13%	29%	6%	53%
인천/경기	314	314	10%	22%	25%	8%	27%	8%	57%
강원	30	30	-	-	-	-	-	-	-
대전/세종/충청	106	106	13%	21%	27%	10%	21%	8%	61%
광주/전라	96	98	16%	22%	13%	6%	31%	13%	51%
대구/경북	100	98	11%	22%	27%	9%	21%	9%	60%
부산/울산/경남	148	152	8%	20%	25%	14%	29%	4%	53%
제주	15	13	-	-	-	-	-	-	-
성별									
남성	502	496	14%	24%	20%	11%	24%	7%	58%
여성	498	504	8%	18%	26%	9%	29%	9%	52%
연령별									
18~29세	147	175	6%	16%	28%	22%	25%	3%	50%
30대	145	154	7%	20%	25%	14%	33%	1%	52%
40대	176	186	9%	26%	25%	10%	26%	4%	60%
50대	213	195	16%	22%	23%	6%	25%	8%	61%
60대 이상	319	290	15%	20%	19%	4%	26%	16%	54%
주요 지지 정당별									
국민의힘	340	333	14%	19%	23%	10%	27%	7%	56%
더불어민주당	313	315	10%	25%	26%	9%	23%	7%	61%
정의당	42	41	-	-	-	-	-	-	-
무당(無黨)층	247	251	7%	17%	21%	14%	30%	10%	45%
직업별									
농/임/어업	21	18	-	-	-	-	-	-	-
자영업	150	147	17%	20%	26%	11%	22%	4%	63%
기능노무/서비스	128	127	10%	18%	17%	10%	38%	7%	45%
사무/관리	313	328	8%	24%	27%	12%	25%	4%	59%
전업주부	208	197	10%	18%	22%	5%	31%	14%	50%
학생	57	67	5%	18%	28%	22%	25%	2%	51%
무직/은퇴/기타	123	117	17%	23%	21%	7%	20%	13%	61%
성향별									
보수	267	264	13%	20%	21%	11%	27%	8%	54%
중도	317	325	9%	25%	28%	10%	24%	4%	62%
진보	245	241	13%	22%	25%	11%	25%	5%	60%
모름/응답거절	171	170	9%	15%	17%	9%	33%	17%	41%
대통령 직무 코로나19 정부 대응 평소 정치에 관심이									
긍정 평가자	354	357	13%	24%	25%	8%	23%	8%	62%
부정 평가자	572	570	11%	20%	22%	11%	29%	7%	53%
잘하고 있다	547	544	12%	25%	25%	10%	22%	6%	62%
잘못하고 있다	328	335	11%	17%	20%	11%	33%	8%	48%
많이 있다	253	247	12%	21%	26%	9%	26%	6%	59%
약간 있다	466	471	11%	23%	25%	11%	26%	6%	59%
별로 없다	182	181	13%	21%	21%	12%	25%	9%	55%
전혀 없다	78	81	11%	15%	17%	9%	32%	16%	43%

“조사는 결코 화려하거나 스스로 빛나는  
업(業)이 아니다. 사회의 명암, 좌우 대립,  
빈부 문제, 정보 격차, 과거와 미래 등을  
두루 살펴 매 순간 어느 한쪽으로 치우치지  
않도록 스스로 경계하며 꾸준히 공부하고  
탐구하는 일이다. 때로는 관행과 시류에  
맞서야 하고, 때로는 비난과 질시를 묵묵히  
견뎌야 한다. 어렵지만 누군가는 반드시  
해야 할 일, 힘들지만 그만큼 보람된 일이다.”

## 조사인의 길, 박무익



한국갤럽조사연구소는 1974년 6월 박무익 회장이 설립한  
한국 최초의 법인 형태 조사 전문 회사입니다.

1970년대부터 사회 주요 현안 자체 조사 결과를 발표해 왔으며,  
우리 국민의 71%가 한국갤럽을 알고 있습니다.

—  
한국갤럽 홈페이지 갤럽리포트 게시판을 통해 공개한 자료는  
모두 한국갤럽의 자산이므로 상업적 용도의 재판매를 금지합니다(→ [FAQ](#)).

·  
기사, 논문, SNS 공유 등 재판매 이외 용도로는  
누구나, 무료로, 자유롭게 인용하실 수 있습니다.

·  
인용하실 때는 반드시 출처를 밝혀 주십시오.  
가능하면 조사 기간, 방법, 표본크기 등 개요까지 함께 표시하실 것을 권장합니다.

·  
저희는 소수점 아래 수치를 제시하지 않는 것을 원칙으로 하고 있으니,  
인용하실 때도 그에 따라 주실 것을 당부합니다.

—  
한국갤럽 조사에 관심 가져주셔서 고맙습니다.

- 매주 새로운 조사 결과를 전합니다: [이메일 뉴스레터 구독 신청](#) | [카카오톡채널 추가](#)
- 문의: 전화 02-3702-2100(대표)/2571/2621/2622 또는 [홈페이지 Q&A](#)
- 주소: (본관) 03167 서울시 종로구 사직로 70, (신관) 03042 서울시 종로구 자하문로 70

—  
이 문서에는 네이버 나눔글꼴과 한글과컴퓨터 함초롬체를 썼습니다.