

# 한국갤럽 데일리 오피니언

---

제444호 2021년 4월 4주

대통령 직무 수행 평가, 긍·부정 평가 이유 | 정당 지지도 |

코로나19 정부 대응 평가, 긍·부정 평가 이유 | 신임 국무총리 후보 김부겸 적합 여부

## 조사 개요

- 조사기간: 2021년 4월 20~22일
- 표본추출: 휴대전화 RDD 표본 프레임에서 무작위 추출(집전화 RDD 15% 포함)
- 응답방식: 전화조사원 인터뷰
- 조사대상: 전국 만 18세 이상 1,003명
- 표본오차:  $\pm 3.1\%$ 포인트(95% 신뢰수준) - 주요 지표 신뢰구간, 상대표준오차 제시(6~7페이지)
- 응답률: 18%(총 통화 5,498명 중 1,003명 응답 완료)
- 의뢰처: 한국갤럽 자체 조사

갤럽리포트 G20210423

한국갤럽 데일리 오피니언 독자 여러분, 안녕하십니까?

1974년 문을 연 저희 연구소가 지금까지 얻은 명성은 저희 조사에 협조해주신 우리 국민 덕분입니다.

저희는 그에 보답하는 마음으로 1970년대부터 자체 조사 결과로 단행본을 펴냈고, 1990년대에는 조사 전문 데이터베이스를 구축했습니다.

2012년부터는 자체 조사를 정례화해 매주 새로운 결과를 공개하며, 누구나 무료로 활용할 수 있도록 했습니다.

여론조사의 홍수 속에 '정확한 자' 하나를 제공하고자 시작한 저희 노력이 여론의 흐름을 읽으시는 데 도움되기를 바랍니다.

한국갤럽에 몸 담고 있는 한 사람, 한 사람은 공정하고 신뢰받는 조사회사로서 사명을 다하기 위해 계속 노력하겠습니다.



### 한국갤럽 데일리 오피니언

조사원이 직접 묻고 응답 받는 인터뷰 방식으로 진행합니다.

전국 유권자 대표성을 최대한 확보하고자 무작위발생(RDD: Random Digit Dialing)한 휴대전화 번호를 기본 표본추출틀로 합니다. 단, 휴대전화만으로는 접근하기 어려운 여성, 고연령대 일부는 무작위발생한 집전화번호 조사로 보완합니다(반영 비율 평균 15%).

→ [데일리 오피니언 표본설계: 모집단 정의부터 모수추정까지](#)

→ [전화조사 콜백, 폭넓은 여론 수렴을 위한 필수 절차입니다: 콜 차수별 응답자 프로파일·정치적 성향 분석](#)



### 여론조사 바로보기

자주 물으시는 질문과 답글, 여론조사에 대한 이해를 돕는 한국갤럽 홈페이지 게시물 링크입니다. 클릭하면 연결됩니다.

1 → [조사방법이 다르면 결과도 다릅니다: 같은 시기 상반된 조사 결과가 나오는 이유](#)

2 → [표본오차보다 훨씬 작은 변동에 의미를 부여하는 행위는 해석이 아니라 허구\(虛構\)입니다](#)

3 → [여론조사 결과는 옳고 그름의 잣대가 아니라, 다양한 의견의 중간점이 어디쯤인지 가능하는 이정표 역할을 할 뿐입니다](#)

4 → [평소 정당 지지도는 현시점 유권자의 정당에 대한 태도로, 선거 결과에 대한 예측이 아닙니다](#)

5 → [오보\(誤報\)에 가까울 만큼 여론조사에 대한 무지\(無知\)를 드러낸 기사가 많습니다: 부끄러운 여론조사 보도](#)

6 → [여론조사는 정치 도구가 아니라 확률과 통계에 기반한 과학적 절차입니다: 한계와 오해](#)

7 → [한국갤럽 유무선RDD 전화조사, 선거여론조사 관련 학술 논문 다운로드](#)

8 → [여론조사의 이해와 활용에 관한 다양한 시각을 담은 기사/칼럼/인터뷰](#)

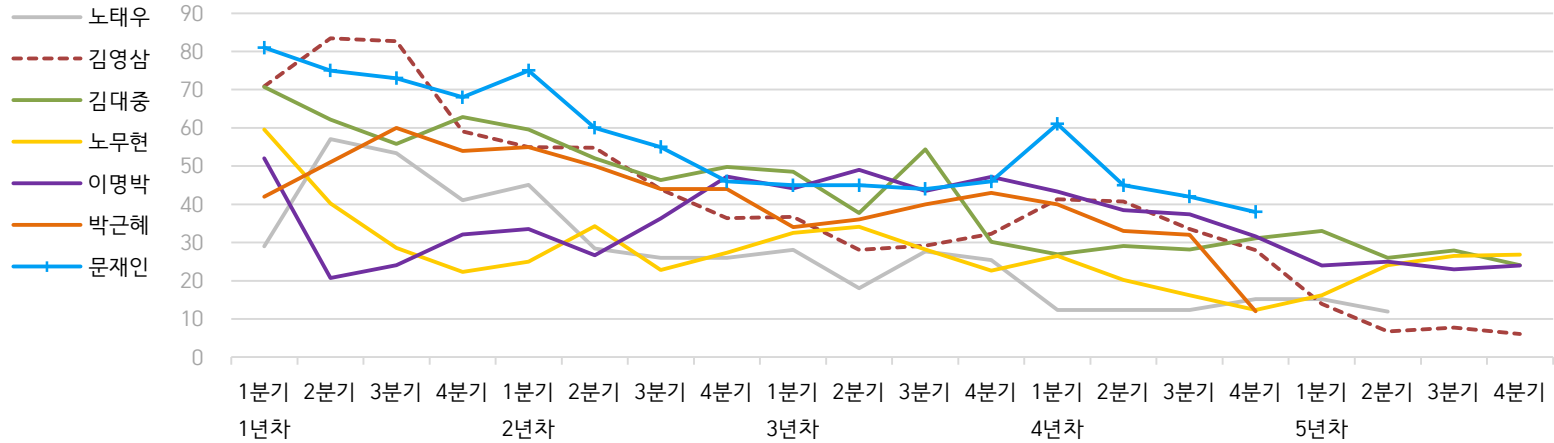
9 → [한국갤럽 데일리 오피니언의 시작: 사회적 책임과 중립\(中立\)](#)

# 한국갤럽 역대 대통령 직무 수행 평가 1988~2021

1988~2011년은 분기 내 여러 조사 결과의 중위수 기준, 2012년 이후는 한국갤럽 데일리 오피니언 매주 조사 분기별 통합 결과, '잘하고 있다' → 긍정, '잘못하고 있다' → 부정 평가 비율

질문) 귀하는 ○○○ 대통령이 대통령으로서의 직무를 잘 수행하고 있다고 보십니까, 아니면 잘못 수행하고 있다고 보십니까? (긍정/부정을 답하지 않은 경우 재질문)  
 굳이 말씀하신다면, '잘하고 있다'와 '잘못하고 있다' 중 어느 쪽입니까?

## ● 역대 대통령 직무 수행 긍정률 (%)



## ● 역대 대통령 직무 수행 평가 (%)

| 대통령                    | 재임연차 | 1년차 |     |     |     | 2년차 |     |     |     | 3년차 |     |     |     | 4년차 |     |     |     | 5년차 |     |     |     |     |    |
|------------------------|------|-----|-----|-----|-----|-----|-----|-----|-----|-----|-----|-----|-----|-----|-----|-----|-----|-----|-----|-----|-----|-----|----|
|                        |      | 분기  | 1분기 | 2분기 | 3분기 | 4분기 | 1분기 | 2분기 | 3분기 | 4분기 | 1분기 | 2분기 | 3분기 | 4분기 | 1분기 | 2분기 | 3분기 | 4분기 | 1분기 | 2분기 | 3분기 | 4분기 |    |
| 13대 노태우<br>(1988~1993) | 긍정   | 29  | 57  | 53  | 41  | 45  | 28  | 26  | -   | 28  | 18  | 28  | 25  | 12  | -   | -   | 15  | -   | 12  | -   | -   | -   | -  |
|                        | 부정   | 46  | 16  | 25  | 27  | 25  | 41  | 45  | -   | 40  | 62  | 55  | 54  | 40  | -   | -   | 41  | -   | 56  | -   | -   | -   | -  |
| 14대 김영삼<br>(1993~1998) | 긍정   | 71  | 83  | 83  | 59  | 55  | 55  | 44  | 36  | 37  | 28  | 29  | 32  | 41  | 41  | 34  | 28  | 14  | 7   | 8   | 6   | 6   | 6  |
|                        | 부정   | 7   | 4   | 6   | 18  | 24  | 21  | 25  | 33  | 34  | 41  | 45  | 39  | 33  | 37  | 40  | 47  | 65  | 74  | 78  | 74  | 74  | 74 |
| 15대 김대중<br>(1998~2003) | 긍정   | 71  | 62  | 56  | 63  | 60  | 52  | 46  | 50  | 49  | 38  | 54  | 30  | 27  | 29  | 28  | 31  | 33  | 26  | 28  | 24  | 24  | 24 |
|                        | 부정   | 7   | 11  | 17  | 14  | 16  | 22  | 29  | 24  | 20  | 26  | 18  | 51  | 55  | 52  | 49  | 49  | 41  | 53  | 52  | 56  | 56  | 56 |
| 16대 노무현<br>(2003~2008) | 긍정   | 60  | 40  | 29  | 22  | 25  | 34  | 23  | 27  | 33  | 34  | 28  | 23  | 27  | 20  | 16  | 12  | 16  | 24  | 27  | 27  | 27  | 27 |
|                        | 부정   | 19  | 41  | 53  | 62  | 57  | 46  | 60  | 57  | 55  | 53  | 61  | 67  | 63  | 70  | 74  | 79  | 78  | 66  | 64  | 62  | 62  | 62 |
| 17대 이명박<br>(2008~2013) | 긍정   | 52  | 21  | 24  | 32  | 34  | 27  | 36  | 47  | 44  | 49  | 44  | 47  | 43  | 39  | 37  | 32  | 25  | 25  | 23  | 24  | 24  | 24 |
|                        | 부정   | 29  | 69  | 65  | 55  | 55  | 55  | 55  | 45  | 45  | 41  | 43  | 41  | 49  | 54  | 55  | 60  | 62  | 58  | 59  | 63  | 63  | 63 |
| 18대 박근혜<br>(2013~2017) | 긍정   | 42  | 51  | 60  | 54  | 55  | 50  | 44  | 44  | 34  | 36  | 40  | 43  | 40  | 33  | 32  | 12  |     |     |     |     |     |    |
|                        | 부정   | 23  | 23  | 21  | 33  | 34  | 39  | 46  | 45  | 56  | 54  | 51  | 46  | 49  | 53  | 55  | 80  |     |     |     |     |     |    |
| 19대 문재인<br>(2017~2022) | 긍정   | 81  | 75  | 73  | 68  | 75  | 60  | 55  | 46  | 45  | 45  | 44  | 46  | 61  | 45  | 42  | 38  |     |     |     |     |     |    |
|                        | 부정   | 11  | 17  | 19  | 23  | 15  | 30  | 36  | 44  | 45  | 46  | 48  | 46  | 30  | 45  | 48  | 53  |     |     |     |     |     |    |

- 역대 대통령 평가에는 모두 동일 질문 방식 적용(2점 척도, 재질문 1회). 한국갤럽 데일리 오피니언 [www.gallup.co.kr](http://www.gallup.co.kr)

- 박근혜 대통령 4년차 4분기 직무 긍정률: 2016년 10월 4주간 평균 24% → 11~12월 6주간 평균 5%. 2017년 3월 10일 탄핵

- 문재인 대통령은 2017년 5월 10일 취임. 1년차 1분기는 그해 6월 평균. 2분기 7~9월, 3분기 10~12월, 4분기는 이듬해(1~3월) 평균

## 주간 응답자 특성표

주요 분석 단위별 표본오차(95% 신뢰수준 기준)와 지역/성/지지정당/직업/생활수준/성향과 연령 분포 구성입니다. 2021년 2월 행정안전부 주민등록인구 기준 8개 권역/성/연령별 셀 가중 결과

- 질문** - 귀하는 어느 시도에 살고 계십니까? 주소지 기준으로 말씀해 주십시오. (저희가 전화번호를 무작위 추출해 지역을 알지 못합니다.)
- 실례지만, 귀하의 연세는 올해 만으로 어떻게 되십니까?
  - 귀하의 직업은 무엇입니까?
  - 우리 국민들의 생활수준을 상, 중상, 중, 중하, 하의 다섯 단계로 나눈다면 귀댁 생활수준은 어디에 속한다고 생각하십니까?
  - 귀하 본인의 정치적 성향은 다음 중 어디에 해당한다고 생각하십니까? (보기 제시) 매우 보수적 / 약간 보수적 / 중도적 / 약간 진보적 / 매우 진보적

| 응답자 특성표<br>2021년 4월 4주<br>(20~22일) | 조사완료           |      | 목표할당           |      | 가중값<br>배율<br>(B/A) | 표본오차<br>95%<br>신뢰수준 |
|------------------------------------|----------------|------|----------------|------|--------------------|---------------------|
|                                    | 사례수<br>(명) (A) | 비율   | 사례수<br>(명) (B) | 비율   |                    |                     |
| 전체                                 | 1,003          | 100% | 1,000          | 100% | 1.00               | ±3.1%P              |
| 지역별                                |                |      |                |      |                    |                     |
| 서울                                 | 191            | 19%  | 191            | 19%  | 1.00               | ±7.1%P              |
| 인천/경기                              | 312            | 31%  | 312            | 31%  | 1.00               | ±5.5%P              |
| 강원                                 | 30             | 3%   | 30             | 3%   | 1.00               | ±17.9%P             |
| 대전/세종/충청                           | 105            | 10%  | 106            | 11%  | 1.01               | ±9.6%P              |
| 광주/전라                              | 98             | 10%  | 98             | 10%  | 1.00               | ±9.9%P              |
| 대구/경북                              | 98             | 10%  | 98             | 10%  | 1.00               | ±9.9%P              |
| 부산/울산/경남                           | 156            | 16%  | 152            | 15%  | 0.97               | ±7.8%P              |
| 제주                                 | 13             | 1%   | 13             | 1%   | 0.97               | ±27.2%P             |
| 성별                                 |                |      |                |      |                    |                     |
| 남성                                 | 499            | 50%  | 496            | 50%  | 0.99               | ±4.4%P              |
| 여성                                 | 504            | 50%  | 504            | 50%  | 1.00               | ±4.4%P              |
| 연령별                                |                |      |                |      |                    |                     |
| 18~29세                             | 149            | 15%  | 177            | 18%  | 1.19               | ±8.0%P              |
| 30대                                | 151            | 15%  | 155            | 15%  | 1.03               | ±8.0%P              |
| 40대                                | 186            | 19%  | 188            | 19%  | 1.01               | ±7.2%P              |
| 50대                                | 208            | 21%  | 196            | 20%  | 0.94               | ±6.8%P              |
| 60대 이상                             | 309            | 31%  | 285            | 29%  | 0.92               | ±5.6%P              |

- 표본오차는 조사완료 사례수 기준. 한국갤럽 데일리 오피니언 제444호

- 목표할당 사례수는 2021년 2월 행안부 주민등록인구 지역/성/연령별 비율 기준 인원

| 응답자 특성표<br>2021년 4월 4주<br>(20~22일) | 조사완료<br>사례수<br>(명) | 주민등록인구 기준 가중값 적용 결과 |        |     |     |     |      |
|------------------------------------|--------------------|---------------------|--------|-----|-----|-----|------|
|                                    |                    | 가중적용<br>사례수         | 연령 분포  |     |     |     |      |
|                                    |                    |                     | 18~29세 | 30대 | 40대 | 50대 | 60대+ |
| 전체                                 | 1,003              | 1,000               | 18%    | 15% | 19% | 20% | 29%  |
| 지역별                                |                    |                     |        |     |     |     |      |
| 서울                                 | 191                | 191                 | 19%    | 17% | 18% | 18% | 27%  |
| 인천/경기                              | 312                | 312                 | 18%    | 17% | 20% | 20% | 25%  |
| 강원                                 | 30                 | 30                  | -      | -   | -   | -   | -    |
| 대전/세종/충청                           | 105                | 106                 | 17%    | 15% | 19% | 19% | 29%  |
| 광주/전라                              | 98                 | 98                  | 17%    | 13% | 18% | 20% | 33%  |
| 대구/경북                              | 98                 | 98                  | 16%    | 13% | 18% | 20% | 32%  |
| 부산/울산/경남                           | 156                | 152                 | 16%    | 14% | 18% | 20% | 31%  |
| 제주                                 | 13                 | 13                  | -      | -   | -   | -   | -    |
| 성별                                 |                    |                     |        |     |     |     |      |
| 남성                                 | 499                | 496                 | 19%    | 16% | 19% | 20% | 26%  |
| 여성                                 | 504                | 504                 | 17%    | 15% | 18% | 19% | 31%  |
| 주요 지지 정당별                          |                    |                     |        |     |     |     |      |
| 국민의힘                               | 290                | 280                 | 10%    | 10% | 14% | 21% | 44%  |
| 더불어민주당                             | 322                | 320                 | 14%    | 18% | 27% | 18% | 22%  |
| 정의당                                | 52                 | 54                  | 31%    | 9%  | 26% | 21% | 12%  |
| 무당(無黨)층                            | 272                | 282                 | 28%    | 19% | 14% | 17% | 23%  |
| 직업별                                |                    |                     |        |     |     |     |      |
| 농/임/어업                             | 26                 | 26                  | -      | -   | -   | -   | -    |
| 자영업                                | 170                | 167                 | 6%     | 14% | 23% | 34% | 23%  |
| 기능노무/서비스                           | 132                | 127                 | 10%    | 8%  | 20% | 34% | 29%  |
| 사무/관리                              | 338                | 339                 | 18%    | 27% | 27% | 18% | 10%  |
| 전업주부                               | 171                | 164                 | 1%     | 10% | 16% | 15% | 58%  |
| 학생                                 | 60                 | 73                  | 100%   |     |     |     |      |
| 무직/은퇴/기타                           | 106                | 104                 | 19%    | 10% | 3%  | 6%  | 62%  |
| 생활 수준별                             |                    |                     |        |     |     |     |      |
| 상/중상                               | 199                | 202                 | 22%    | 19% | 24% | 18% | 17%  |
| 중                                  | 426                | 427                 | 20%    | 18% | 19% | 17% | 25%  |
| 중하                                 | 213                | 214                 | 18%    | 13% | 19% | 23% | 27%  |
| 하                                  | 148                | 141                 | 5%     | 5%  | 11% | 25% | 53%  |
| 성향별                                |                    |                     |        |     |     |     |      |
| 보수                                 | 247                | 242                 | 14%    | 11% | 18% | 20% | 36%  |
| 중도                                 | 320                | 317                 | 17%    | 23% | 18% | 19% | 23%  |
| 진보                                 | 256                | 262                 | 22%    | 14% | 25% | 21% | 18%  |
| 모름/응답거절                            | 180                | 179                 | 18%    | 10% | 11% | 18% | 43%  |
| 평소 정치에 관심이                         |                    |                     |        |     |     |     |      |
| 많이 있다                              | 271                | 262                 | 8%     | 11% | 21% | 23% | 38%  |
| 약간 있다                              | 428                | 427                 | 17%    | 20% | 21% | 19% | 24%  |
| 별로 없다                              | 193                | 195                 | 27%    | 14% | 14% | 20% | 24%  |
| 전혀 없다                              | 79                 | 86                  | 38%    | 13% | 15% | 14% | 20%  |

- 50사례 미만은 수치 제시하지 않음. 한국갤럽 데일리 오피니언 제444호 www.gallup.co.kr

| 2021년 4월 4주<br>(20~22일) |        | 조사완료 사례수 (명) |     |     | 목표할당 사례수 (명) |     |     |
|-------------------------|--------|--------------|-----|-----|--------------|-----|-----|
|                         |        | 계            | 남성  | 여성  | 계            | 남성  | 여성  |
| 전국                      | 합계     | 1,003        | 499 | 504 | 1,000        | 496 | 504 |
|                         | 18~29세 | 149          | 76  | 73  | 177          | 93  | 84  |
|                         | 30대    | 151          | 79  | 72  | 155          | 80  | 75  |
|                         | 40대    | 186          | 98  | 88  | 188          | 95  | 92  |
|                         | 50대    | 208          | 106 | 102 | 196          | 99  | 97  |
|                         | 60대 이상 | 309          | 140 | 169 | 285          | 129 | 156 |
| 서울                      | 소계     | 191          | 92  | 99  | 191          | 92  | 99  |
|                         | 18~29세 | 39           | 18  | 21  | 37           | 18  | 19  |
|                         | 30대    | 32           | 17  | 15  | 33           | 17  | 17  |
|                         | 40대    | 32           | 17  | 15  | 34           | 17  | 17  |
|                         | 50대    | 36           | 17  | 19  | 34           | 17  | 18  |
|                         | 60대 이상 | 52           | 23  | 29  | 52           | 24  | 28  |
| 인천/경기                   | 소계     | 312          | 159 | 153 | 312          | 156 | 156 |
|                         | 18~29세 | 40           | 20  | 20  | 58           | 30  | 27  |
|                         | 30대    | 54           | 28  | 26  | 52           | 27  | 25  |
|                         | 40대    | 65           | 36  | 29  | 63           | 32  | 31  |
|                         | 50대    | 69           | 36  | 33  | 62           | 32  | 31  |
|                         | 60대 이상 | 84           | 39  | 45  | 77           | 35  | 41  |
| 강원                      | 소계     | 30           | 14  | 16  | 30           | 15  | 15  |
|                         | 18~29세 | 5            | 3   | 2   | 5            | 3   | 2   |
|                         | 30대    | 4            | 1   | 3   | 4            | 2   | 2   |
|                         | 40대    | 4            | 1   | 3   | 5            | 3   | 2   |
|                         | 50대    | 6            | 4   | 2   | 6            | 3   | 3   |
|                         | 60대 이상 | 11           | 5   | 6   | 11           | 5   | 6   |
| 대전/세종/충청                | 소계     | 105          | 54  | 51  | 106          | 53  | 52  |
|                         | 18~29세 | 15           | 9   | 6   | 18           | 10  | 8   |
|                         | 30대    | 17           | 10  | 7   | 16           | 9   | 8   |
|                         | 40대    | 19           | 10  | 9   | 20           | 10  | 10  |
|                         | 50대    | 21           | 10  | 11  | 20           | 10  | 10  |
|                         | 60대 이상 | 33           | 15  | 18  | 31           | 14  | 17  |
| 광주/전라                   | 소계     | 98           | 50  | 48  | 98           | 49  | 50  |
|                         | 18~29세 | 15           | 7   | 8   | 17           | 9   | 8   |
|                         | 30대    | 9            | 5   | 4   | 13           | 7   | 6   |
|                         | 40대    | 17           | 11  | 6   | 17           | 9   | 8   |
|                         | 50대    | 21           | 11  | 10  | 19           | 10  | 9   |
|                         | 60대 이상 | 36           | 16  | 20  | 33           | 14  | 18  |
| 대구/경북                   | 소계     | 98           | 47  | 51  | 98           | 49  | 50  |
|                         | 18~29세 | 12           | 6   | 6   | 16           | 9   | 7   |
|                         | 30대    | 12           | 5   | 7   | 13           | 7   | 6   |
|                         | 40대    | 18           | 10  | 8   | 17           | 9   | 9   |
|                         | 50대    | 22           | 11  | 11  | 20           | 10  | 10  |
|                         | 60대 이상 | 34           | 15  | 19  | 32           | 14  | 18  |
| 부산/울산/경남                | 소계     | 156          | 76  | 80  | 152          | 75  | 77  |
|                         | 18~29세 | 21           | 12  | 9   | 25           | 13  | 11  |
|                         | 30대    | 21           | 11  | 10  | 22           | 11  | 10  |
|                         | 40대    | 29           | 12  | 17  | 28           | 14  | 14  |
|                         | 50대    | 30           | 16  | 14  | 31           | 15  | 15  |
|                         | 60대 이상 | 55           | 25  | 30  | 47           | 21  | 26  |
| 제주                      | 소계     | 13           | 7   | 6   | 13           | 6   | 6   |
|                         | 18~29세 | 2            | 1   | 1   | 2            | 1   | 1   |
|                         | 30대    | 2            | 2   |     | 2            | 1   | 1   |
|                         | 40대    | 2            | 1   | 1   | 3            | 1   | 1   |
|                         | 50대    | 3            | 1   | 2   | 3            | 1   | 1   |
|                         | 60대 이상 | 4            | 2   | 2   | 4            | 2   | 2   |

## 조사완료 응답자 특성표

2019년 8월 1일부터 시행 중인 중앙선거여론조사심의위원회 선거여론조사기준 개정안에 따라 지역(8개 권역)/성/연령별 조사완료 사례수와 목표할당 사례수를 함께 제시합니다. 목표할당 사례수 합계나 소계는 최대 ±2까지 차이가 날 수 있습니다. 1,000명을 권역(8)\*성(2)\*연령대(5)=80개 셀별 할당 시 소수점 아래 반올림 때문입니다. 이는 조사 결과 해석에는 어떤 영향도 주지 않는 자연스럽고 불가피한 현상입니다. 응답자 특성표의 목표 할당 사례수는 2021년 2월 말 행안부 주민등록인구 기준입니다.

한국갤럽 데일리 오피니언은

유·무선전화 RDD 번호를 단순확률추출해 조사하고

전국 유권자를 대표할 수 있도록 지역, 성, 연령대 등 세부 특성 층별로

사후층화 가중을 적용하여 모집단 특성인 모수를 추정합니다.

→ [데일리 오피니언 표본설계: 모집단 정의부터 모수추정까지](#)

주요 조사 결과(대통령 직무 수행 평가, 정당 지지도)에 대한

모수 추정치의 신뢰 범위와 정도를 나타내는 95% 신뢰구간과 상대표준오차를

고려하여 해석하시길 바랍니다.

### 95% 신뢰구간

모수가 이 구간 안에 있을 확률이 95%라는 의미입니다.

이 구간 안에서의 수치 변동은 실제 변화인지 오차인지 단정할 수 없습니다.

### 상대표준오차

통계 신뢰성 지표로, 수치가 작을수록 더 신뢰할 수 있습니다.

(참고) 캐나다 통계청 표본조사 상대표준오차 기준

- 0.0 ~ 4.9%: 매우 우수(Excellent)

- 5.0 ~ 9.9%: 우수(Very Good)

- 10.0 ~ 14.9%: 좋음(Good)

- 15.0 ~ 24.9%: 허용 가능(Acceptable)

- 25.0 ~ 34.9%: 주의사항과 함께 사용 가능(Use with caution)

- 35.0% 이상: 공표 시 신뢰 불가(Too unreliable to publish)

출처: Butcher, B. & Elliot, D. (1986)

<표본오차 매뉴얼: A sampling errors manual>(통계청 표본관리과 역). p.8.

### ● 대통령 직무 수행 평가 표준오차, 신뢰구간, 상대표준오차

| 2021년 4월 4주<br>(20~22일) | 조사완료<br>사례수<br>(명) | 대통령 직무<br>수행 평가   | 추정치        | 표준<br>오차       | 95% 신뢰구간   |            | 상대<br>표준오차     |
|-------------------------|--------------------|-------------------|------------|----------------|------------|------------|----------------|
|                         |                    |                   |            |                | 하한         | 상한         |                |
| 전체                      | 1,003              | 잘하고 있다<br>잘못하고 있다 | 31%<br>60% | 1.4%<br>1.5%   | 28%<br>57% | 34%<br>63% | 4.6%<br>2.5%   |
| 지역별 서울                  | 191                | 잘하고 있다<br>잘못하고 있다 | 31%<br>65% | 3.2%<br>3.4%   | 25%<br>58% | 37%<br>71% | 10.5%<br>5.3%  |
| 인천/경기                   | 312                | 잘하고 있다<br>잘못하고 있다 | 30%<br>59% | 2.6%<br>2.8%   | 25%<br>53% | 35%<br>64% | 8.5%<br>4.7%   |
| 강원                      | 30                 | 잘하고 있다<br>잘못하고 있다 |            | 10.0%<br>9.3%  |            |            | 21.3%<br>25.7% |
| 대전/세종/충청                | 105                | 잘하고 있다<br>잘못하고 있다 | 36%<br>52% | 4.8%<br>4.9%   | 27%<br>43% | 46%<br>62% | 13.2%<br>9.3%  |
| 광주/전라                   | 98                 | 잘하고 있다<br>잘못하고 있다 | 50%<br>37% | 5.1%<br>5.0%   | 40%<br>27% | 60%<br>47% | 10.1%<br>13.7% |
| 대구/경북                   | 98                 | 잘하고 있다<br>잘못하고 있다 | 18%<br>77% | 3.5%<br>4.0%   | 12%<br>68% | 26%<br>84% | 19.4%<br>5.3%  |
| 부산/울산/경남                | 156                | 잘하고 있다<br>잘못하고 있다 | 19%<br>70% | 3.1%<br>3.5%   | 14%<br>63% | 26%<br>77% | 15.9%<br>5.0%  |
| 제주                      | 13                 | 잘하고 있다<br>잘못하고 있다 |            | 15.7%<br>15.7% |            |            | 31.7%<br>30.9% |
| 성별 남성                   | 499                | 잘하고 있다<br>잘못하고 있다 | 28%<br>66% | 2.0%<br>2.1%   | 24%<br>62% | 32%<br>70% | 6.9%<br>3.1%   |
| 여성                      | 504                | 잘하고 있다<br>잘못하고 있다 | 33%<br>54% | 2.0%<br>2.2%   | 30%<br>49% | 38%<br>58% | 6.1%<br>4.1%   |
| 연령별 18~29세              | 149                | 잘하고 있다<br>잘못하고 있다 | 25%<br>61% | 3.4%<br>3.8%   | 19%<br>54% | 32%<br>68% | 13.9%<br>6.2%  |
| 30대                     | 151                | 잘하고 있다<br>잘못하고 있다 | 41%<br>52% | 4.1%<br>4.1%   | 33%<br>44% | 49%<br>60% | 9.9%<br>7.9%   |
| 40대                     | 186                | 잘하고 있다<br>잘못하고 있다 | 48%<br>44% | 3.6%<br>3.7%   | 41%<br>37% | 56%<br>51% | 7.5%<br>8.3%   |
| 50대                     | 208                | 잘하고 있다<br>잘못하고 있다 | 20%<br>69% | 2.6%<br>3.0%   | 15%<br>63% | 25%<br>75% | 13.0%<br>4.4%  |
| 60대 이상                  | 309                | 잘하고 있다<br>잘못하고 있다 | 25%<br>67% | 2.5%<br>2.6%   | 20%<br>62% | 30%<br>72% | 9.9%<br>3.9%   |

- 50사례 미만은 추정치 제시하지 않음. 한국갤럽 데일리 오피니언 제444호 www.gallup.co.kr

● 주요 정당 지지도 표준오차, 신뢰구간, 상대표준오차 (1/2)

| 2021년 4월 4주<br>(20~22일) | 조사완료<br>사례수<br>(명) | 정당 지지도 | 추정치 | 표준<br>오차 | 95% 신뢰구간 |     | 상대<br>표준오차 |
|-------------------------|--------------------|--------|-----|----------|----------|-----|------------|
|                         |                    |        |     |          | 하한       | 상한  |            |
| 전체                      | 1,003              | 국민의당   | 4%  | 0.6%     | 3%       | 5%  | 16.2%      |
|                         |                    | 국민의힘   | 28% | 1.4%     | 25%      | 31% | 4.8%       |
|                         |                    | 더불어민주당 | 32% | 1.5%     | 29%      | 35% | 4.6%       |
|                         |                    | 정의당    | 5%  | 0.7%     | 4%       | 7%  | 13.6%      |
|                         |                    | 무당층    | 28% | 1.4%     | 25%      | 31% | 5.0%       |
| 지역별 서울                  | 191                | 국민의당   | 4%  | 1.3%     | 2%       | 7%  | 36.5%      |
|                         |                    | 국민의힘   | 32% | 3.4%     | 26%      | 39% | 10.7%      |
|                         |                    | 더불어민주당 | 34% | 3.4%     | 27%      | 41% | 10.0%      |
|                         |                    | 정의당    | 5%  | 1.6%     | 2%       | 9%  | 32.8%      |
|                         |                    | 무당층    | 22% | 3.0%     | 17%      | 29% | 13.5%      |
| 인천/경기                   | 312                | 국민의당   | 4%  | 1.2%     | 2%       | 7%  | 28.0%      |
|                         |                    | 국민의힘   | 24% | 2.3%     | 20%      | 29% | 9.7%       |
|                         |                    | 더불어민주당 | 33% | 2.6%     | 29%      | 39% | 7.8%       |
|                         |                    | 정의당    | 4%  | 1.1%     | 2%       | 6%  | 30.5%      |
|                         |                    | 무당층    | 32% | 2.6%     | 27%      | 37% | 8.3%       |
| 강원                      | 30                 | 국민의당   |     | 3.2%     |          |     | 100.2%     |
|                         |                    | 국민의힘   |     | 8.0%     |          |     | 36.2%      |
|                         |                    | 더불어민주당 |     | 9.6%     |          |     | 27.9%      |
|                         |                    | 정의당    |     | 2.0%     |          |     | 101.5%     |
|                         |                    | 무당층    |     | 10.1%    |          |     | 26.3%      |
| 대전/세종/충청                | 105                | 국민의당   | 4%  | 1.8%     | 1%       | 9%  | 49.3%      |
|                         |                    | 국민의힘   | 27% | 4.1%     | 20%      | 36% | 15.2%      |
|                         |                    | 더불어민주당 | 28% | 4.5%     | 20%      | 38% | 15.9%      |
|                         |                    | 정의당    | 8%  | 2.8%     | 4%       | 16% | 33.4%      |
|                         |                    | 무당층    | 31% | 4.6%     | 23%      | 40% | 14.8%      |
| 광주/전라                   | 98                 | 국민의당   | 3%  | 1.9%     | 1%       | 10% | 58.7%      |
|                         |                    | 국민의힘   | 11% | 3.0%     | 6%       | 18% | 28.6%      |
|                         |                    | 더불어민주당 | 50% | 5.5%     | 40%      | 61% | 10.8%      |
|                         |                    | 정의당    | 14% | 3.7%     | 8%       | 23% | 26.6%      |
|                         |                    | 무당층    | 18% | 4.2%     | 11%      | 28% | 22.9%      |
| 대구/경북                   | 98                 | 국민의당   | 1%  | 0.9%     | 0%       | 6%  | 100.0%     |
|                         |                    | 국민의힘   | 38% | 4.4%     | 30%      | 47% | 11.6%      |
|                         |                    | 더불어민주당 | 15% | 3.8%     | 9%       | 24% | 24.9%      |
|                         |                    | 정의당    | 6%  | 2.3%     | 3%       | 13% | 40.5%      |
|                         |                    | 무당층    | 36% | 4.7%     | 27%      | 46% | 13.1%      |
| 부산/울산/경남                | 156                | 국민의당   | 5%  | 1.6%     | 2%       | 9%  | 33.2%      |
|                         |                    | 국민의힘   | 38% | 3.8%     | 31%      | 46% | 9.9%       |
|                         |                    | 더불어민주당 | 27% | 3.6%     | 21%      | 35% | 13.2%      |
|                         |                    | 정의당    | 2%  | 1.2%     | 1%       | 7%  | 58.5%      |
|                         |                    | 무당층    | 26% | 3.4%     | 20%      | 33% | 13.1%      |
| 제주                      | 13                 | 국민의당   |     |          |          |     |            |
|                         |                    | 국민의힘   |     | 11.1%    |          |     | 59.4%      |
|                         |                    | 더불어민주당 |     | 15.5%    |          |     | 38.6%      |
|                         |                    | 정의당    |     | 10.1%    |          |     | 96.8%      |
|                         |                    | 무당층    |     | 15.1%    |          |     | 49.6%      |

- 50사례 미만은 추정치 제시하지 않음. 한국갤럽 데일리 오피니언 제444호 www.gallup.co.kr

● 주요 정당 지지도 표준오차, 신뢰구간, 상대표준오차 (2/2)

| 2021년 4월 4주<br>(20~22일) | 조사완료<br>사례수<br>(명) | 정당 지지도 | 추정치 | 표준<br>오차 | 95% 신뢰구간 |     | 상대<br>표준오차 |
|-------------------------|--------------------|--------|-----|----------|----------|-----|------------|
|                         |                    |        |     |          | 하한       | 상한  |            |
| 성별 남성                   | 499                | 국민의당   | 5%  | 0.9%     | 3%       | 7%  | 20.5%      |
|                         |                    | 국민의힘   | 31% | 2.0%     | 27%      | 35% | 6.5%       |
|                         |                    | 더불어민주당 | 29% | 2.0%     | 25%      | 33% | 7.0%       |
|                         |                    | 정의당    | 5%  | 1.0%     | 4%       | 8%  | 18.5%      |
|                         |                    | 무당층    | 28% | 2.0%     | 24%      | 32% | 7.3%       |
| 여성                      | 504                | 국민의당   | 3%  | 0.7%     | 2%       | 4%  | 26.7%      |
|                         |                    | 국민의힘   | 25% | 1.8%     | 22%      | 29% | 7.2%       |
|                         |                    | 더불어민주당 | 35% | 2.1%     | 31%      | 39% | 6.1%       |
|                         |                    | 정의당    | 5%  | 1.1%     | 4%       | 8%  | 20.0%      |
|                         |                    | 무당층    | 29% | 2.0%     | 25%      | 33% | 7.0%       |
| 연령별 18~29세              | 149                | 국민의당   | 3%  | 1.5%     | 1%       | 8%  | 44.4%      |
|                         |                    | 국민의힘   | 17% | 3.0%     | 11%      | 23% | 18.0%      |
|                         |                    | 더불어민주당 | 25% | 3.5%     | 19%      | 33% | 13.8%      |
|                         |                    | 정의당    | 9%  | 2.4%     | 6%       | 15% | 25.3%      |
|                         |                    | 무당층    | 44% | 3.8%     | 37%      | 52% | 8.6%       |
| 30대                     | 151                | 국민의당   | 3%  | 1.4%     | 1%       | 7%  | 50.1%      |
|                         |                    | 국민의힘   | 18% | 3.1%     | 13%      | 25% | 17.0%      |
|                         |                    | 더불어민주당 | 38% | 4.2%     | 31%      | 47% | 10.8%      |
|                         |                    | 정의당    | 3%  | 1.5%     | 1%       | 8%  | 46.6%      |
|                         |                    | 무당층    | 35% | 4.0%     | 27%      | 43% | 11.7%      |
| 40대                     | 186                | 국민의당   | 3%  | 1.1%     | 1%       | 6%  | 44.3%      |
|                         |                    | 국민의힘   | 21% | 3.0%     | 16%      | 27% | 14.2%      |
|                         |                    | 더불어민주당 | 46% | 3.7%     | 38%      | 53% | 8.2%       |
|                         |                    | 정의당    | 7%  | 2.0%     | 4%       | 12% | 26.3%      |
|                         |                    | 무당층    | 21% | 3.1%     | 15%      | 28% | 15.0%      |
| 50대                     | 208                | 국민의당   | 5%  | 1.5%     | 3%       | 9%  | 28.9%      |
|                         |                    | 국민의힘   | 30% | 3.1%     | 24%      | 37% | 10.4%      |
|                         |                    | 더불어민주당 | 30% | 3.2%     | 24%      | 37% | 10.6%      |
|                         |                    | 정의당    | 6%  | 1.7%     | 3%       | 10% | 28.4%      |
|                         |                    | 무당층    | 24% | 3.0%     | 19%      | 30% | 12.4%      |
| 60대 이상                  | 309                | 국민의당   | 4%  | 1.1%     | 2%       | 7%  | 28.5%      |
|                         |                    | 국민의힘   | 44% | 2.8%     | 38%      | 49% | 6.4%       |
|                         |                    | 더불어민주당 | 25% | 2.4%     | 21%      | 30% | 9.6%       |
|                         |                    | 정의당    | 2%  | 0.8%     | 1%       | 5%  | 37.8%      |
|                         |                    | 무당층    | 22% | 2.4%     | 18%      | 27% | 10.7%      |

- 한국갤럽 데일리 오피니언 제444호 www.gallup.co.kr

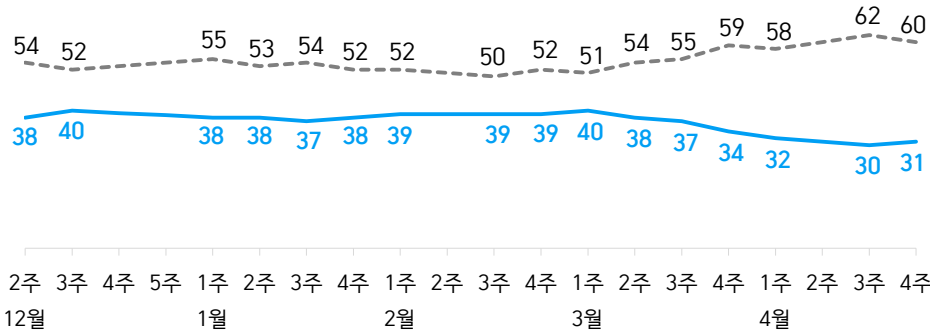
# 대통령 직무 수행 평가, 정당 지지도 - 최근 20주 지표 추이

매주 화~목 조사 | 휴대전화 RDD 조사(집전화 RDD 보완) | 매주 유효표본 약 1,000명 | 표본오차 ±3.1%포인트(95% 신뢰수준) | 최근 20주 평균 응답률 15%

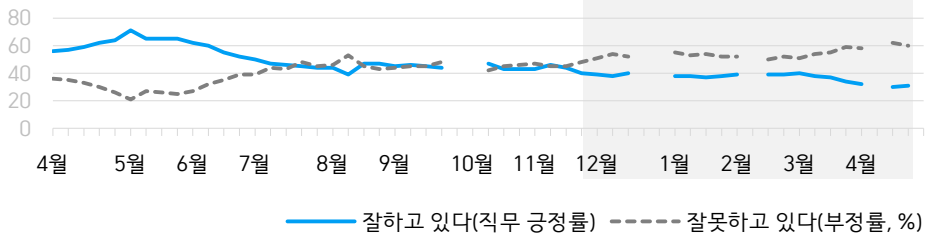
**질문)** 귀하는 문재인 대통령이 대통령으로서의 직무를 잘 수행하고 있다고 보십니까, 아니면 잘못 수행하고 있다고 보십니까? (긍정/부정을 답하지 않은 경우 재질문) 굳이 말씀하신다면, '잘하고 있다'와 '잘못하고 있다' 중 어느 쪽입니까?

## ● 대통령 직무 수행 평가 - 최근 20주

— 잘하고 있다(직무 긍정률)    - - - - 잘못하고 있다(부정률, %)



## ● 대통령 직무 수행 평가 - 2020/2021년

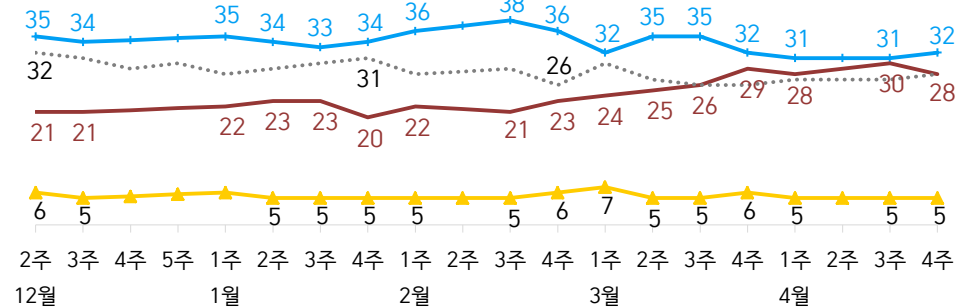


- 2020년 12월 4~5주(연말), 2021년 2월 2주(설), 4월 2주(재보궐선거) 조사 씬  
- 한국갤럽 데일리 오피니언 제444호 www.gallup.co.kr

**질문)** 귀하는 다음 중 어느 정당 또는 단체를 지지하십니까? 보기를 순환하여 불러드리겠습니다. ('모름/없음'인 경우 재질문) 그럼, 본인 성향은 어느 정당/단체에 조금이라도 더 가깝습니까?  
- 원내 2인 이상 정당 기준 보기 제시

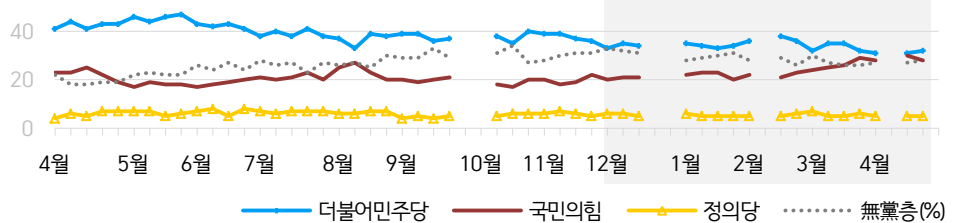
## ● 정당 지지도 - 최근 20주

— 더불어민주당    — 국민의힘    ▲ 정의당    ..... 無黨층 (%)



- 국민의당 4%, 열린민주당 2%, 그 외 정당/단체 1%

## ● 주요 정당 지지도 - 2020/2021년



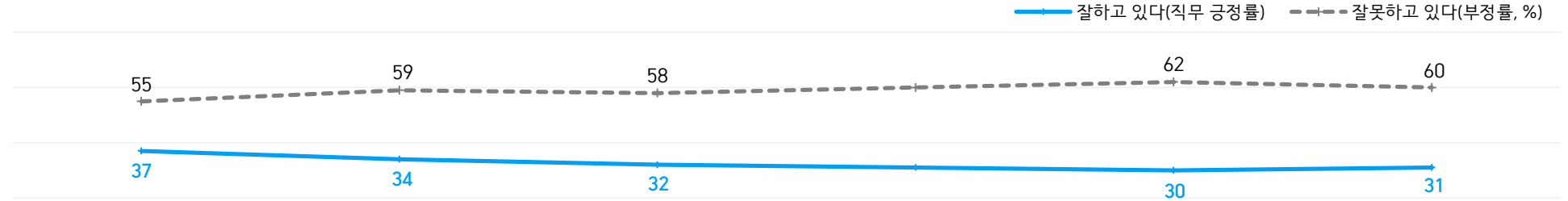
- 무당(無黨)층='현재 지지하는 정당 없음/모름/응답거절'  
- 2020년 12월 4~5주(연말), 2021년 2월 2주(설), 4월 2주(재보궐선거) 조사 씬  
- 한국갤럽 데일리 오피니언 제444호 www.gallup.co.kr



# 최근 6주간 대통령 직무 수행 평가와 주요 정치 이슈

**질문)** 귀하는 문재인 대통령이 대통령으로서의 직무를 잘 수행하고 있다고 보십니까, 혹은 잘못 수행하고 있다고 보십니까?  
(긍정/부정을 답하지 않은 경우 재질문) 굳이 말씀하신다면, '잘하고 있다'와 '잘못하고 있다' 중 어느 쪽입니까?

## ● 대통령 직무 수행 평가 - 최근 6주



| 3월 3주(16~18일)  | 4주(23~25일)   | 4월 1주(3/30~4/1)   | 2주(5~9일)  | 3주(13~15일)   | 4주(20~22일)   |
|--|--|---|---|--|--|
| 14   정의당, 국회의원·선출직 공직자 부동산 전수조사 제안<br>15   수도권 거리두기 2단계 연장 / 5인+ 모임 금지 예외 확대<br>16   文, 'LH 의혹' 사과<br>- 김여정, 한미연합훈련 비난<br>- LH 특검·국조·전수조사 합의<br>17   박원순 사건 피해자 기자회견<br>- 박범계, 한명숙 사건수사지휘권<br>18   김태연, 박원순 피해자에게 사과<br>- 바이든 정부 출범 후 첫 한미 외교·국방장관 회담<br>19   '한명숙 모해위증' 불기소 결론<br>- 4·7 재보선 후보 등록 마감<br><br>* 12~18 일일 확진 평균 442명 / AZ 백신 혈전 생성 문제 논란<br>* 보궐선거 후보 투기 의혹 공방<br>* 안철수-오세훈 단일화 난항<br>* 美 연준, 2023년까지 제로금리 | 22   文, AZ 백신 접종<br>23   야권 단일 후보 오세훈 확정 / 안철수, 국민의힘 공동선대위원장 수락<br>- 정의당 여영국 신임 대표 선출<br>25   재보선 공식 선거운동 시작<br>- 4차 재난지원금 15조 규모 추경안 국회 본회의 통과<br>* 19~25 일일 확진 평균 426명<br>* 미중 고위급 회담 견해차, EU·중국 무역 갈등 | 29   文, 부동산 투기 근절 위한 반부패회의 주재·대책 발표 / 김상조 청와대 정책실장 경질 / 김상조 청와대 정책실장 경질<br>30   국세청·금융위, 전국 부동산 투기 전담반 출범<br>- 금융위, 법정 최고금리 인하 (연 24→20%, 7월 시행)<br>31   국토부, 주간 주택공급 브리핑 시작 / 1차 서울 도심 공공주택 후보지 21곳 발표<br>1   75세 이상 화이자 접종 시작<br>- 식약처, 안센 백신 품목 허가 가능 결론<br>3   선관위, '내로남불·위선·무능' 표현 사용 불가 판정<br>2~3   사전투표 (시도지사 투표율 20.5%)<br><br>* 2/26~4/1 일일 확진 평균 480명<br>* 보궐선거 후보 TV토론회<br>* 정치인 부동산 투기·임대료 과다 인상 논란 | 5   LG전자 모바일 사업 철수<br>6   北, 도쿄올림픽 불참 결정<br>7   재보궐선거(투표율 56.8%) / 오세훈·박형준 당선<br>8   여당 지도부 사퇴<br>- 김종인 비대위원장 퇴임<br>9   현행 거리두기 단계·5인 이상 모임 금지 3주 연장 / 4차 유행 초기 판단<br>- 文, KF-21 출고식 참석<br><br>* 2~8 일일 확진 평균 566명<br>* '혈전 논란' AZ 백신 접종 일정 연기·부분 보류<br>* 차량용 반도체 수급 차질, 국내 일부 공장 가동 중단 | 11   SK·LG 배터리 소송전 합의<br>12   모든 실내 마스크 착용 의무화 - AZ 접종 재개(30세 미만 제외)<br>13   정부, 일본 원전 오염수 방류 결정 공식 반대 입장 표명<br>14   이해충돌방지법 법안소위 통과<br>15   정세균 국무총리 사의<br>16   文, 신임 국무총리 김부겸 지명 / 국토부 등 5개 부처 장관 교체 / 정무수석 이철희 등靑 인사<br>- 더불어민주당 원내대표 윤호중 당선<br><br>* 9~15 일일 확진 평균 646명<br>* 더불어민주당 초선 입장문 파문 / 원내대표 경선<br>* 국민의힘·국민의당 합당 논의 | 19   국회 대정부질문 시작<br>20   홍남기, '중부세 완화 검토'<br>- 정의용, '백신 스와프' 언급<br>21   文, 러시아 백신 도입 검토 지시<br>- 文, 오세훈·박형준 오찬 간담회<br>- '횡령 혐의' 이상직 무소속 의원 체포동의안 가결<br><br>* 16~22 일일 확진 평균 650명<br>* 국내 백신 물량 확보 논란 / 미국 백신 부스터샷 검토<br>* 더불어민주당 대표 경선 / 국민의힘 원내대표 경선<br>* 야권 일각, 전직 대통령 사면론 제기 |

# 대통령 직무 수행 평가

## ● 대통령 직무 수행 평가 - 최근 6개월

| 2020/2021년           | 조사완료<br>사례수<br>(명) | 대통령 직무 수행 평가 |            |              |             |
|----------------------|--------------------|--------------|------------|--------------|-------------|
|                      |                    | 잘하고<br>있다    | 잘못하고<br>있다 | 어느 쪽도<br>아니다 | 모름/<br>응답거절 |
| 10월 2주(13~15)        | 1,001              | 47%          | 42%        | 4%           | 7%          |
| 10월 3주(20~22)        | 1,001              | 43%          | 45%        | 5%           | 6%          |
| 10월 4주(27~29)        | 1,001              | 43%          | 46%        | 4%           | 7%          |
| 11월 1주(03~05)        | 1,002              | 43%          | 47%        | 4%           | 6%          |
| 11월 2주(10~12)        | 1,001              | 46%          | 45%        | 4%           | 5%          |
| 11월 3주(17~19)        | 1,001              | 44%          | 45%        | 4%           | 7%          |
| 11월 4주(24~26)        | 1,005              | 40%          | 48%        | 5%           | 7%          |
| 12월 1주(01~03)        | 1,000              | 39%          | 51%        | 4%           | 6%          |
| 12월 2주(08~10)        | 1,000              | 38%          | 54%        | 3%           | 5%          |
| 12월 3주(15~17)        | 1,000              | 40%          | 52%        | 3%           | 5%          |
| 12월 4주(21~25)        | 연말 데일리 조사 씬        |              |            |              |             |
| 12월 5주(28~01)        | 연말 데일리 조사 씬        |              |            |              |             |
| 1월 1주(05~07)         | 1,001              | 38%          | 55%        | 3%           | 4%          |
| 1월 2주(12~14)         | 1,000              | 38%          | 53%        | 4%           | 5%          |
| 1월 3주(19~21)         | 1,000              | 37%          | 54%        | 4%           | 6%          |
| 1월 4주(26~28)         | 1,004              | 38%          | 52%        | 4%           | 6%          |
| 2월 1주(02~04)         | 1,002              | 39%          | 52%        | 4%           | 5%          |
| 2월 2주(08~12)         | 설 연휴               |              |            |              |             |
| 2월 3주(16~18)         | 1,000              | 39%          | 50%        | 4%           | 7%          |
| 2월 4주(23~25)         | 1,004              | 39%          | 52%        | 3%           | 6%          |
| 3월 1주(02~04)         | 1,002              | 40%          | 51%        | 4%           | 6%          |
| 3월 2주(09~11)         | 1,003              | 38%          | 54%        | 3%           | 5%          |
| 3월 3주(16~18)         | 1,005              | 37%          | 55%        | 3%           | 5%          |
| 3월 4주(23~25)         | 1,001              | 34%          | 59%        | 3%           | 4%          |
| 4월 1주(3/31~4/1)      | 1,000              | 32%          | 58%        | 3%           | 6%          |
| 4월 2주(05~09)         | 재보궐선거 전후 조사 씬      |              |            |              |             |
| 4월 3주(13~15일)        | 1,005              | 30%          | 62%        | 4%           | 5%          |
| <b>4월 4주(20~22일)</b> | <b>1,003</b>       | <b>31%</b>   | <b>60%</b> | <b>4%</b>    | <b>6%</b>   |

- 한국갤럽 데일리 오피니언 제444호 www.gallup.co.kr

질문) 귀하는 문재인 대통령이 대통령으로서의 직무를 잘 수행하고 있다고 보십니까, 아니면 잘못 수행하고 있다고 보십니까? (긍정/부정을 답하지 않은 경우 재질문) 굳이 말씀하신다면, '잘하고 있다'와 '잘못하고 있다' 중 어느 쪽입니까?

| 2021년 4월 4주<br>(20~22일) | 조사완료<br>사례수<br>(명) | 가중적용<br>사례수<br>(명) | 대통령 직무 수행 평가 |            |              |             |
|-------------------------|--------------------|--------------------|--------------|------------|--------------|-------------|
|                         |                    |                    | 잘하고<br>있다    | 잘못하고<br>있다 | 어느 쪽도<br>아니다 | 모름/<br>응답거절 |
| 전체                      | 1,003              | 1,000              | 31%          | 60%        | 4%           | 6%          |
| 지역별                     |                    |                    |              |            |              |             |
| 서울                      | 191                | 191                | 31%          | 65%        | 3%           | 1%          |
| 인천/경기                   | 312                | 312                | 30%          | 59%        | 5%           | 6%          |
| 강원                      | 30                 | 30                 | -            | -          | -            | -           |
| 대전/세종/충청                | 105                | 106                | 36%          | 52%        | 2%           | 10%         |
| 광주/전라                   | 98                 | 98                 | 50%          | 37%        | 5%           | 8%          |
| 대구/경북                   | 98                 | 98                 | 18%          | 77%        | -            | 5%          |
| 부산/울산/경남                | 156                | 152                | 19%          | 70%        | 4%           | 6%          |
| 제주                      | 13                 | 13                 | -            | -          | -            | -           |
| 성별                      |                    |                    |              |            |              |             |
| 남성                      | 499                | 496                | 28%          | 66%        | 2%           | 4%          |
| 여성                      | 504                | 504                | 33%          | 54%        | 5%           | 8%          |
| 연령별                     |                    |                    |              |            |              |             |
| 18~29세                  | 149                | 178                | 25%          | 61%        | 1%           | 13%         |
| 30대                     | 151                | 154                | 41%          | 52%        | 3%           | 5%          |
| 40대                     | 186                | 188                | 48%          | 44%        | 3%           | 4%          |
| 50대                     | 208                | 196                | 20%          | 69%        | 8%           | 4%          |
| 60대 이상                  | 309                | 285                | 25%          | 67%        | 4%           | 5%          |
| 주요 지지 정당별               |                    |                    |              |            |              |             |
| 국민의힘                    | 290                | 280                | 5%           | 93%        | 1%           | 1%          |
| 더불어민주당                  | 322                | 320                | 64%          | 28%        | 4%           | 4%          |
| 정의당                     | 52                 | 54                 | 48%          | 44%        | 2%           | 6%          |
| 무당(無黨)층                 | 272                | 282                | 17%          | 63%        | 6%           | 14%         |
| 직업별                     |                    |                    |              |            |              |             |
| 농/임/어업                  | 26                 | 26                 | -            | -          | -            | -           |
| 자영업                     | 170                | 167                | 25%          | 68%        | 4%           | 3%          |
| 기능노무/서비스                | 132                | 127                | 30%          | 57%        | 8%           | 5%          |
| 사무/관리                   | 338                | 339                | 38%          | 53%        | 3%           | 7%          |
| 전업주부                    | 171                | 164                | 31%          | 58%        | 5%           | 5%          |
| 학생                      | 60                 | 73                 | 25%          | 59%        | -            | 16%         |
| 무직/은퇴/기타                | 106                | 104                | 19%          | 75%        | 2%           | 4%          |
| 생활 수준별                  |                    |                    |              |            |              |             |
| 상/중상                    | 199                | 202                | 33%          | 61%        | 2%           | 4%          |
| 중                       | 426                | 427                | 32%          | 58%        | 4%           | 6%          |
| 중하                      | 213                | 214                | 32%          | 59%        | 2%           | 7%          |
| 하                       | 148                | 141                | 24%          | 65%        | 6%           | 6%          |
| 성향별                     |                    |                    |              |            |              |             |
| 보수                      | 247                | 242                | 14%          | 83%        | 1%           | 2%          |
| 중도                      | 320                | 317                | 28%          | 64%        | 4%           | 5%          |
| 진보                      | 256                | 262                | 54%          | 40%        | 4%           | 3%          |
| 모름/응답거절                 | 180                | 179                | 25%          | 51%        | 6%           | 18%         |
| 평소 정치에 관심이              |                    |                    |              |            |              |             |
| 많이 있다                   | 271                | 262                | 32%          | 66%        | 0%           | 1%          |
| 약간 있다                   | 428                | 427                | 35%          | 60%        | 2%           | 2%          |
| 별로 없다                   | 193                | 195                | 26%          | 57%        | 10%          | 7%          |
| 전혀 없다                   | 79                 | 86                 | 18%          | 49%        | 1%           | 31%         |

- 소수점 아래 반올림 때문에 백분율 합계는 ±1 차이 발생 가능하며, 이는 오류가 아님

- 50사례 미만은 수치 제시하지 않음. 한국갤럽 데일리 오피니언 제444호 www.gallup.co.kr

# 대통령 직무 수행 평가 이유

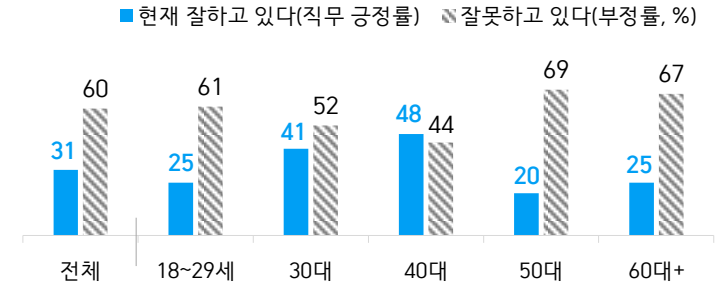
질문) 어떤 점에서 [잘하고/잘못하고 있다고] 생각하시는지 한 가지만 구체적으로 말씀해 주십시오.(자유응답)

| 대통령 직무 수행 긍정 평가 이유<br>2021년 4월 20~22일 (긍정 평가자 308명) |     | 대통령 직무 수행 부정 평가 이유<br>4월 20~22일 (부정 평가자 597명) |     |
|---|-----|---|-----|
| 코로나19 대처 (-6)                                       | 28% | 부동산 정책 (-3)                                   | 28% |
| 최선을 다함/열심히 한다 (+3)                                  | 8%  | 코로나19 대처 미흡 (+9)                              | 17% |
| 복지 확대   | 4%  | 경제/민생 문제 해결 부족                                | 9%  |
| 전 정권보다 낮다   | 4%  | 인사(人事) 문제                                     | 5%  |
| 전반적으로 잘한다   | 4%  | 공정하지 못함/내로남불                                  | 5%  |
| 서민 위한 노력  | 4%  | 전반적으로 부족하다                                    | 4%  |
| 안정감/나라가 조용함   | 3%  | 세금 인상   | 3%  |
| 정직함/솔직함/투명함   | 3%  | 독단적/일방적/편파적                                   | 3%  |
| 개혁/적폐청산/개혁 의지                                       | 3%  | 신뢰할 수 없음/비호감                                  | 3%  |
| 국민 입장을 생각한다   | 2%  | 주관·소신 부족/여론에 휘둘림                              | 2%  |
| 위기 대응/상황 대처   | 2%  | 소통 미흡   | 2%  |
| 기본에 충실/원칙대로 함/공정함                                   | 2%  | 리더십 부족/무능하다                                   | 2%  |
| 외교/국제 관계  | 2%  | 외교 문제   | 1%  |
| 권위적이지 않다/소탈하다/검소하다                                  | 2%  | 공약 실천 미흡                                      | 1%  |
| 북한 관계   | 2%  | 북한 관계   | 1%  |
| 소통  | 2%  | 서민 어려움/빈부 격차 확대                               | 1%  |
| 깨끗함/청렴  | 2%  | 국론 분열/갈등                                      | 1%  |
| 주관·소신 있다  | 1%  | 국민 생각과 동떨어짐                                   | 1%  |
| 부동산 정책  | 1%  | 국고/재정 낭비                                      | 1%  |
| 일자리 창출/비정규직 정규직화                                    | 1%  | 과도한 복지  | 1%  |
| 경제 정책   | 1%  | 검찰 압박/검찰개혁 추진 문제                              | 1%  |
| 검찰 개혁   | 1%  | 원전 정책/탈원전                                     | 1%  |
| 공직자 인사(人事)  | 1%  | 여성 인권 치중/젠더 갈등                                | 1%  |
| 기타  | 2%  | 기타  | 4%  |
| 모름/응답거절   | 14% | 모름/응답거절                                       | 6%  |

※ (+/-) 표시는 직전 조사 대비 증감폭이 ±3%포인트 이상인 항목(단위: %포인트)

- 한국갤럽 데일리 오피니언 제444호 www.gallup.co.kr

## ● 대통령 직무 수행 평가: 연령별 - 2021년 4월 4주(20~22일)



- 성·연령별 대통령 직무 수행 평가, 정당 지지도는 매월 말 공개하는 월 통합 자료 참조

- 전국 성인 1,003명 전화조사. 한국갤럽 데일리 오피니언 제444호 www.gallup.co.kr

● 정당 지지도 - 최근 6개월

| 2020/2021년          | 조사완료<br>사례수<br>(명) | 현재 지지하는 정당 (정당 지지도) |            |            |           |           |           |            |
|---------------------|--------------------|---------------------|------------|------------|-----------|-----------|-----------|------------|
|                     |                    | 국민의당                | 국민의힘       | 더불어<br>민주당 | 열린<br>민주당 | 정의당       | 기타        | 무당층<br>無黨層 |
| 10월 2주(13~15)       | 1,001              | 4%                  | 18%        | 38%        | 3%        | 5%        | 1%        | 31%        |
| 10월 3주(20~22)       | 1,001              | 3%                  | 17%        | 35%        | 4%        | 6%        | 1%        | 34%        |
| 10월 4주(27~29)       | 1,001              | 4%                  | 20%        | 40%        | 2%        | 6%        | 0%        | 27%        |
| 11월 1주(03~05)       | 1,002              | 3%                  | 20%        | 39%        | 3%        | 6%        | 1%        | 28%        |
| 11월 2주(10~12)       | 1,001              | 3%                  | 18%        | 39%        | 3%        | 7%        | 1%        | 30%        |
| 11월 3주(17~19)       | 1,001              | 4%                  | 19%        | 37%        | 3%        | 6%        | 1%        | 31%        |
| 11월 4주(24~26)       | 1,005              | 3%                  | 22%        | 36%        | 3%        | 5%        | 0%        | 31%        |
| 12월 1주(01~03)       | 1,000              | 3%                  | 20%        | 33%        | 3%        | 6%        | 1%        | 33%        |
| 12월 2주(08~10)       | 1,000              | 3%                  | 21%        | 35%        | 3%        | 6%        | 0%        | 32%        |
| 12월 3주(15~17)       | 1,000              | 4%                  | 21%        | 34%        | 3%        | 5%        | 1%        | 31%        |
| 12월 4주(21~25)       |                    | 연말 데일리 조사 심         |            |            |           |           |           |            |
| 12월 5주(28~01)       |                    |                     |            |            |           |           |           |            |
| 1월 1주(05~07)        | 1,001              | 6%                  | 22%        | 35%        | 3%        | 6%        | 1%        | 28%        |
| 1월 2주(12~14)        | 1,000              | 5%                  | 23%        | 34%        | 2%        | 5%        | 1%        | 29%        |
| 1월 3주(19~21)        | 1,000              | 5%                  | 23%        | 33%        | 3%        | 5%        | 1%        | 30%        |
| 1월 4주(26~28)        | 1,004              | 5%                  | 20%        | 34%        | 3%        | 5%        | 1%        | 31%        |
| 2월 1주(02~04)        | 1,002              | 4%                  | 22%        | 36%        | 3%        | 5%        | 1%        | 28%        |
| 2월 2주(08~12)        |                    | 설 연휴                |            |            |           |           |           |            |
| 2월 3주(16~18)        | 1,000              | 4%                  | 21%        | 38%        | 2%        | 5%        | 1%        | 29%        |
| 2월 4주(23~25)        | 1,004              | 4%                  | 23%        | 36%        | 3%        | 6%        | 1%        | 26%        |
| 3월 1주(02~04)        | 1,002              | 4%                  | 24%        | 32%        | 2%        | 7%        | 1%        | 30%        |
| 3월 2주(09~11)        | 1,003              | 5%                  | 25%        | 35%        | 2%        | 5%        | 1%        | 27%        |
| 3월 3주(16~18)        | 1,005              | 4%                  | 26%        | 35%        | 3%        | 5%        | 0%        | 26%        |
| 3월 4주(23~25)        | 1,001              | 5%                  | 29%        | 32%        | 2%        | 6%        | 1%        | 26%        |
| 4월 1주(3/30~4/1)     | 1,000              | 6%                  | 28%        | 31%        | 2%        | 5%        | 1%        | 27%        |
| 4월 2주(05~09)        |                    | 재보궐선거 전후 조사 심       |            |            |           |           |           |            |
| 4월 3주(13~15)        | 1,005              | 5%                  | 30%        | 31%        | 2%        | 5%        | 1%        | 27%        |
| <b>4월 4주(20~22)</b> | <b>1,003</b>       | <b>4%</b>           | <b>28%</b> | <b>32%</b> | <b>2%</b> | <b>5%</b> | <b>1%</b> | <b>28%</b> |

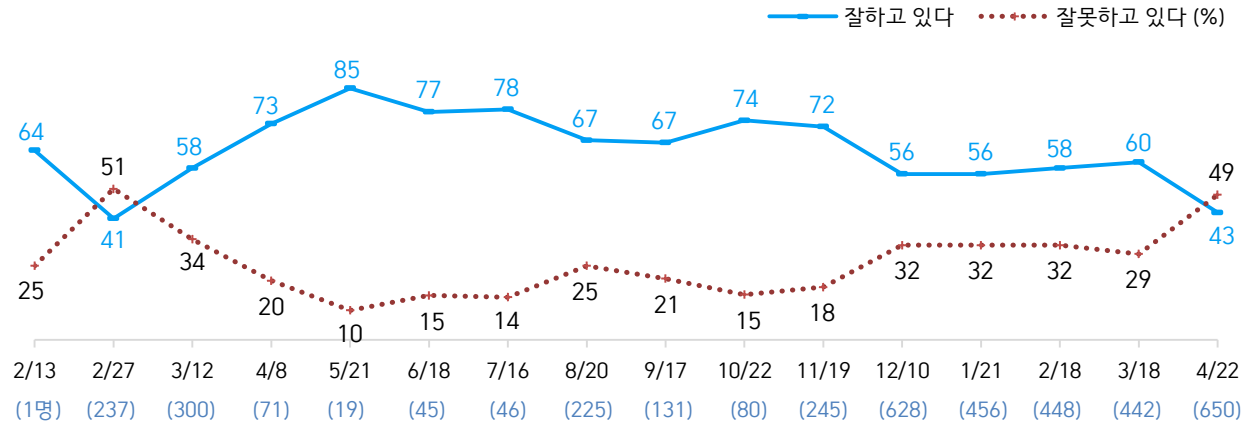
- 한국갤럽 데일리 오피니언 제444호 www.gallup.co.kr

질문) 귀하는 다음 중 어느 정당을 지지하십니까? 보기를 순환하여 불러드리겠습니다.  
 ('모름/없음'인 경우 재질문) 그럼, 본인 성향은 어느 정당에 조금이라도 더 가깝습니까?  
 - 국민의당/국민의힘/더불어민주당/열린민주당/정의당, 그 외 정당(자유응답), 없다

| 2021년 4월 4주<br>(20~22일)       | 조사완료<br>사례수<br>(명) | 가중적용<br>사례수<br>(명) | 정당 지지도 (현재 지지하는 정당) |      |            |           |     |    |            | 없음  | 모름<br>응답<br>거절 |
|-------------------------------|--------------------|--------------------|---------------------|------|------------|-----------|-----|----|------------|-----|----------------|
|                               |                    |                    | 국민의당                | 국민의힘 | 더불어<br>민주당 | 열린<br>민주당 | 정의당 | 기타 | 무당층<br>無黨層 |     |                |
| 전체                            | 1,003              | 1,000              | 4%                  | 28%  | 32%        | 2%        | 5%  | 1% | 28%        | 23% | 5%             |
| 지역별                           |                    |                    |                     |      |            |           |     |    |            |     |                |
| 서울                            | 191                | 191                | 4%                  | 32%  | 34%        | 2%        | 5%  | 2% | 22%        | 20% | 2%             |
| 인천/경기                         | 312                | 312                | 4%                  | 24%  | 33%        | 2%        | 4%  | 1% | 32%        | 27% | 4%             |
| 강원                            | 30                 | 30                 | -                   | -    | -          | -         | -   | -  | -          | -   | -              |
| 대전/세종/충청                      | 105                | 106                | 4%                  | 27%  | 28%        | 1%        | 8%  | 1% | 31%        | 25% | 6%             |
| 광주/전라                         | 98                 | 98                 | 3%                  | 11%  | 50%        | 3%        | 14% | 1% | 18%        | 15% | 3%             |
| 대구/경북                         | 98                 | 98                 | 1%                  | 38%  | 15%        | 2%        | 6%  | 2% | 36%        | 25% | 11%            |
| 부산/울산/경남                      | 156                | 152                | 5%                  | 38%  | 27%        | 2%        | 2%  |    | 26%        | 17% | 9%             |
| 제주                            | 13                 | 13                 | -                   | -    | -          | -         | -   | -  | -          | -   | -              |
| 성별                            |                    |                    |                     |      |            |           |     |    |            |     |                |
| 남성                            | 499                | 496                | 5%                  | 31%  | 29%        | 1%        | 5%  | 1% | 28%        | 24% | 4%             |
| 여성                            | 504                | 504                | 3%                  | 25%  | 35%        | 3%        | 5%  | 1% | 29%        | 22% | 7%             |
| 연령별                           |                    |                    |                     |      |            |           |     |    |            |     |                |
| 18~29세                        | 149                | 178                | 3%                  | 17%  | 25%        |           |     | 9% | 44%        | 32% | 12%            |
| 30대                           | 151                | 154                | 3%                  | 18%  | 38%        | 2%        | 3%  | 1% | 35%        | 30% | 5%             |
| 40대                           | 186                | 188                | 3%                  | 21%  | 46%        | 2%        | 7%  | 0% | 21%        | 19% | 2%             |
| 50대                           | 208                | 196                | 5%                  | 30%  | 30%        | 4%        | 6%  | 0% | 24%        | 22% | 2%             |
| 60대 이상                        | 309                | 285                | 4%                  | 44%  | 25%        | 2%        | 2%  | 1% | 22%        | 16% | 6%             |
| 직업별                           |                    |                    |                     |      |            |           |     |    |            |     |                |
| 농/임/어업                        | 26                 | 26                 | -                   | -    | -          | -         | -   | -  | -          | -   | -              |
| 자영업                           | 170                | 167                | 6%                  | 29%  | 35%        | 1%        | 5%  | 1% | 24%        | 19% | 5%             |
| 기능노무/서비스                      | 132                | 127                | 3%                  | 29%  | 32%        | 1%        | 6%  |    | 30%        | 27% | 3%             |
| 사무/관리                         | 338                | 339                | 4%                  | 20%  | 38%        | 3%        | 7%  | 1% | 27%        | 23% | 3%             |
| 전업주부                          | 171                | 164                | 2%                  | 36%  | 33%        | 4%        | 2%  | 1% | 23%        | 15% | 8%             |
| 학생                            | 60                 | 73                 | 1%                  | 21%  | 21%        |           | 8%  | 1% | 48%        | 36% | 12%            |
| 무직/은퇴/기타                      | 106                | 104                | 1%                  | 42%  | 15%        | 1%        | 5%  | 3% | 33%        | 26% | 7%             |
| 생활<br>수준별                     |                    |                    |                     |      |            |           |     |    |            |     |                |
| 상/중상                          | 199                | 202                | 6%                  | 27%  | 36%        | 2%        | 5%  | 1% | 21%        | 18% | 3%             |
| 중                             | 426                | 427                | 2%                  | 28%  | 33%        | 2%        | 5%  | 1% | 28%        | 23% | 6%             |
| 중하                            | 213                | 214                | 3%                  | 25%  | 31%        | 2%        | 8%  |    | 31%        | 25% | 6%             |
| 하                             | 148                | 141                | 5%                  | 35%  | 25%        | 3%        | 1%  | 2% | 30%        | 25% | 5%             |
| 성향별                           |                    |                    |                     |      |            |           |     |    |            |     |                |
| 보수                            | 247                | 242                | 4%                  | 57%  | 14%        | 2%        | 1%  |    | 22%        | 18% | 3%             |
| 중도                            | 320                | 317                | 6%                  | 27%  | 32%        | 2%        | 4%  | 1% | 28%        | 24% | 4%             |
| 진보                            | 256                | 262                | 1%                  | 7%   | 56%        | 3%        | 13% | 1% | 19%        | 16% | 3%             |
| 모름/응답거절                       | 180                | 179                | 4%                  | 20%  | 21%        | 1%        | 3%  | 2% | 50%        | 37% | 13%            |
| 대통령<br>직무<br>평소<br>정치에<br>관심이 |                    |                    |                     |      |            |           |     |    |            |     |                |
| 긍정 평가자                        | 309                | 308                | 1%                  | 4%   | 67%        | 4%        | 8%  | 0% | 16%        | 11% | 5%             |
| 부정 평가자                        | 602                | 597                | 6%                  | 44%  | 15%        | 1%        | 4%  | 1% | 30%        | 25% | 5%             |
| 많이 있다                         | 271                | 262                | 4%                  | 43%  | 32%        | 3%        | 4%  | 2% | 12%        | 10% | 2%             |
| 약간 있다                         | 428                | 427                | 5%                  | 27%  | 38%        | 2%        | 7%  | 0% | 22%        | 18% | 3%             |
| 별로 없다                         | 193                | 195                | 2%                  | 19%  | 30%        | 2%        | 5%  | 0% | 42%        | 35% | 7%             |
| 전혀 없다                         | 79                 | 86                 |                     | 9%   | 14%        | 1%        | 5%  |    | 71%        | 55% | 17%            |

- 50사례 미만은 수치 제시하지 않음. 한국갤럽 데일리 오피니언 제444호 www.gallup.co.kr

## ● 코로나19 정부 대응 평가 - 2020/2021년



- 2020/1/20 국내 첫 확진자 발생. 위 괄호 안 숫자는 매 조사 기간 종료일 직전 7일간 질병관리청 발표 기준 일별 신규 확진자 수 평균
- 조사 종료일 기준 제시. 2020년 2월은 격주, 3월부터 월 1회 시점별 사흘간 전국 성인 약 1,000명 전화조사
- 한국갤럽 데일리 오피니언 제444호 [www.gallup.co.kr](http://www.gallup.co.kr)

● 코로나19 정부 대응 평가 - 최근 15개월

| 최근 15개월             | 조사완료<br>사례수<br>(명) | 코로나19 정부 대응 평가 |            |              |             | 7일 평균<br>일별 신규<br>확진자 수 |
|---------------------|--------------------|----------------|------------|--------------|-------------|-------------------------|
|                     |                    | 잘하고<br>있다      | 잘못하고<br>있다 | 어느 쪽도<br>아니다 | 모름/<br>응답거절 |                         |
| 2020년 2월 2주(11~13)  | 1,000              | 64%            | 25%        | 7%           | 4%          | 1                       |
| 2월 4주(25~27)        | 1,001              | 41%            | 51%        | 5%           | 3%          | 237                     |
| 3월 2주(10~12)        | 1,001              | 58%            | 34%        | 5%           | 3%          | 300                     |
| 4월 2주(07~08)        | 1,000              | 73%            | 20%        | 5%           | 2%          | 71                      |
| 5월 3주(19~21)        | 1,000              | 85%            | 10%        | 4%           | 1%          | 19                      |
| 6월 3주(16~18)        | 1,001              | 77%            | 15%        | 5%           | 3%          | 45                      |
| 7월 3주(14~16)        | 1,001              | 78%            | 14%        | 6%           | 2%          | 46                      |
| 8월 3주(18~20)        | 1,002              | 67%            | 25%        | 5%           | 3%          | 225                     |
| 9월 3주(15~17)        | 1,000              | 67%            | 21%        | 8%           | 5%          | 131                     |
| 10월 3주(20~22)       | 1,001              | 74%            | 15%        | 6%           | 4%          | 80                      |
| 11월 3주(17~19)       | 1,001              | 72%            | 18%        | 5%           | 5%          | 245                     |
| 12월 2주(08~10)       | 1,000              | 56%            | 32%        | 6%           | 5%          | 628                     |
| 2021년 1월 3주(19~21)  | 1,000              | 56%            | 32%        | 8%           | 4%          | 456                     |
| 2월 3주(16~18)        | 1,000              | 58%            | 32%        | 7%           | 3%          | 448                     |
| 3월 3주(16~18)        | 1,005              | 60%            | 29%        | 6%           | 4%          | 442                     |
| <b>4월 4주(20~22)</b> | <b>1,003</b>       | <b>43%</b>     | <b>49%</b> | <b>5%</b>    | <b>3%</b>   | <b>650</b>              |

- 일별 신규 확진자 수 평균은 매 조사 기간 종료일 직전 7일간 질병관리청 발표 기준
- 2021년 3월 4주부터 4월 3주까지 4주간 일별 신규 확진자 수는 평균 426→480→566→646명
- 2월은 격주, 3월부터 월 1회 조사. 한국갤럽 데일리 오피니언 제444호 www.gallup.co.kr

질문) 귀하는 정부가 '코로나19 감염증 대응'을 잘하고 있다고 보십니까, 아니면 잘못하고 있다고 보십니까?

| 2021년 4월 4주<br>(20~22일)       | 조사완료<br>사례수<br>(명) | 가중적용<br>사례수<br>(명) | 코로나19 정부 대응 평가 |            |              |             |
|-------------------------------|--------------------|--------------------|----------------|------------|--------------|-------------|
|                               |                    |                    | 잘하고<br>있다      | 잘못하고<br>있다 | 어느 쪽도<br>아니다 | 모름/<br>응답거절 |
| 전체                            | 1,003              | 1,000              | 43%            | 49%        | 5%           | 3%          |
| 지역별                           |                    |                    |                |            |              |             |
| 서울                            | 191                | 191                | 46%            | 47%        | 5%           | 2%          |
| 인천/경기                         | 312                | 312                | 42%            | 51%        | 3%           | 3%          |
| 강원                            | 30                 | 30                 | -              | -          | -            | -           |
| 대전/세종/충청                      | 105                | 106                | 45%            | 45%        | 4%           | 5%          |
| 광주/전라                         | 98                 | 98                 | 69%            | 24%        | 4%           | 3%          |
| 대구/경북                         | 98                 | 98                 | 35%            | 55%        | 8%           | 3%          |
| 부산/울산/경남                      | 156                | 152                | 29%            | 60%        | 8%           | 4%          |
| 제주                            | 13                 | 13                 | -              | -          | -            | -           |
| 성별                            |                    |                    |                |            |              |             |
| 남성                            | 499                | 496                | 40%            | 53%        | 5%           | 2%          |
| 여성                            | 504                | 504                | 47%            | 44%        | 5%           | 4%          |
| 연령별                           |                    |                    |                |            |              |             |
| 18~29세                        | 149                | 178                | 49%            | 41%        | 5%           | 5%          |
| 30대                           | 151                | 154                | 50%            | 42%        | 8%           | 1%          |
| 40대                           | 186                | 188                | 59%            | 37%        | 4%           | 0%          |
| 50대                           | 208                | 196                | 36%            | 56%        | 5%           | 3%          |
| 60대 이상                        | 309                | 285                | 30%            | 60%        | 5%           | 5%          |
| 주요<br>지지<br>정당별               |                    |                    |                |            |              |             |
| 국민의힘                          | 290                | 280                | 8%             | 85%        | 5%           | 2%          |
| 더불어민주당                        | 322                | 320                | 76%            | 18%        | 4%           | 2%          |
| 정의당                           | 52                 | 54                 | 76%            | 21%        | 1%           | 2%          |
| 무당(無黨)층                       | 272                | 282                | 35%            | 52%        | 8%           | 6%          |
| 직업별                           |                    |                    |                |            |              |             |
| 농/임/어업                        | 26                 | 26                 | -              | -          | -            | -           |
| 자영업                           | 170                | 167                | 34%            | 57%        | 6%           | 2%          |
| 기능노무/서비스                      | 132                | 127                | 42%            | 54%        | 1%           | 2%          |
| 사무/관리                         | 338                | 339                | 53%            | 40%        | 5%           | 2%          |
| 전업주부                          | 171                | 164                | 42%            | 48%        | 7%           | 4%          |
| 학생                            | 60                 | 73                 | 43%            | 45%        | 5%           | 7%          |
| 무직/은퇴/기타                      | 106                | 104                | 33%            | 59%        | 5%           | 3%          |
| 생활<br>수준별                     |                    |                    |                |            |              |             |
| 상/중상                          | 199                | 202                | 47%            | 49%        | 3%           | 2%          |
| 중                             | 426                | 427                | 46%            | 46%        | 5%           | 2%          |
| 중하                            | 213                | 214                | 42%            | 50%        | 5%           | 3%          |
| 하                             | 148                | 141                | 33%            | 54%        | 7%           | 6%          |
| 성향별                           |                    |                    |                |            |              |             |
| 보수                            | 247                | 242                | 25%            | 70%        | 4%           | 1%          |
| 중도                            | 320                | 317                | 37%            | 54%        | 7%           | 2%          |
| 진보                            | 256                | 262                | 69%            | 24%        | 5%           | 3%          |
| 모름/응답거절                       | 180                | 179                | 40%            | 47%        | 3%           | 9%          |
| 대통령<br>직무<br>평소<br>정치에<br>관심이 |                    |                    |                |            |              |             |
| 긍정 평가자                        | 309                | 308                | 85%            | 10%        | 3%           | 2%          |
| 부정 평가자                        | 602                | 597                | 21%            | 72%        | 5%           | 2%          |
| 많이 있다                         | 271                | 262                | 36%            | 60%        | 2%           | 1%          |
| 약간 있다                         | 428                | 427                | 47%            | 47%        | 4%           | 2%          |
| 별로 없다                         | 193                | 195                | 45%            | 42%        | 8%           | 5%          |
| 전혀 없다                         | 79                 | 86                 | 45%            | 39%        | 8%           | 8%          |

- 50사례 미만은 수치 제시하지 않음. 한국갤럽 데일리 오피니언 제444호 www.gallup.co.kr

# 코로나19 정부 대응 평가 이유

질문) 정부가 코로나19 대응을 어떤 점에서 [잘하고/잘못하고 있다고] 생각하시는지  
한 가지만 구체적으로 말씀해 주십시오. (자유응답)

| 코로나19 정부 대응 긍정 평가 이유<br>2021년 4월 20~22일 (긍정 평가자 433명) |     | 코로나19 정부 대응 부정 평가 이유<br>4월 20~22일 (부정 평가자 486명) |     |
|---|-----|---|-----|
| 방역/확산 억제 (+9)   | 27% | 백신 확보/공급 문제 (+33)                               | 55% |
| 거리두기 정책/단계 조정   | 13% | 초기 대응 잘못/초기 입국 억제 미흡 (-7)                       | 8%  |
| 다른나라보다 잘함/세계적 모범                                      | 10% | 방역/확산 억제 못함                                     | 6%  |
| 적절한 조치/대응   | 7%  | 거리두기 단계 부적절/모호함                                 | 5%  |
| 열심히 한다/최선을 다한다  | 7%  | 백신 안전성 문제 (-5)                                  | 4%  |
| 백신 확보/수급 (-4)   | 7%  | 규제 약함/느슨함/미흡                                    | 4%  |
| 감염 경로/확진자 동선 추적                                       | 6%  | 정보를 신뢰할 수 없음/여론 조장 (-3)                         | 3%  |
| 검사/신속한 검사   | 3%  | 현실에 안 맞음/형평성 문제                                 | 3%  |
| 모임 억제/5인 이상 집합 금지                                     | 3%  | 일관성 없음  | 2%  |
| 확진자 지원·치료/사망자 최소화                                     | 3%  | 국민에게 희생 강요/국민 탓                                 | 2%  |
| 소통/정보 공유/투명성 (-4)                                     | 2%  | 소상공인/자영업자 지원 부족                                 | 2%  |
| 마스크 정책/보급/지원  | 1%  | 경제 활동 억제 지나침                                    | 1%  |
| 원칙대로 함/주관/소신  | 1%  | 모임 억제 지나침                                       | 1%  |
| 전문가 위임  | 1%  | 정치적 이용/포퓰리즘                                     | 1%  |
| 재난지원금/서민 챙김   | 1%  | 모름/응답거절   | 2%  |
| 전반적으로 잘한다   | 1%  |   |     |
| 경제 활동 유지  | 1%  |   |     |
| 모름/응답거절   | 4%  |   |     |

※ (+/-) 표시는 지난달(3월 16~18일) 조사 대비  
증감폭이 ±3%포인트 이상인 항목(단위: %포인트)  
- 한국갤럽 데일리 제444호 [www.gallup.co.kr](http://www.gallup.co.kr)



질문) 신임 국무총리 후보로 전 행정안전부 장관 김부겸 씨가 지명됐는데요.  
 귀하는 김부겸 씨가 국무총리로 적합한 인물이라고 보십니까,  
 적합하지 않은 인물이라고 보십니까?

## 신임 총리 후보 적합 여부

| 2021년 4월 4주<br>(20~22일) | 조사완료<br>사례수<br>(명) | 가중적용<br>사례수<br>(명) | 김부겸 후보, 국무총리로 |            |             |
|-------------------------|--------------------|--------------------|---------------|------------|-------------|
|                         |                    |                    | 적합하다          | 적합하지<br>않다 | 모름/<br>응답거절 |
| 전체                      | 1,003              | 1,000              | 34%           | 18%        | 48%         |
| 지역별                     |                    |                    |               |            |             |
| 서울                      | 191                | 191                | 31%           | 26%        | 43%         |
| 인천/경기                   | 312                | 312                | 31%           | 19%        | 50%         |
| 강원                      | 30                 | 30                 | -             | -          | -           |
| 대전/세종/충청                | 105                | 106                | 31%           | 12%        | 58%         |
| 광주/전라                   | 98                 | 98                 | 47%           | 5%         | 48%         |
| 대구/경북                   | 98                 | 98                 | 45%           | 18%        | 37%         |
| 부산/울산/경남                | 156                | 152                | 29%           | 19%        | 52%         |
| 제주                      | 13                 | 13                 | -             | -          | -           |
| 성별                      |                    |                    |               |            |             |
| 남성                      | 499                | 496                | 39%           | 20%        | 41%         |
| 여성                      | 504                | 504                | 29%           | 15%        | 56%         |
| 연령별                     |                    |                    |               |            |             |
| 18~29세                  | 149                | 178                | 25%           | 12%        | 64%         |
| 30대                     | 151                | 154                | 27%           | 15%        | 59%         |
| 40대                     | 186                | 188                | 37%           | 16%        | 47%         |
| 50대                     | 208                | 196                | 40%           | 21%        | 39%         |
| 60대 이상                  | 309                | 285                | 38%           | 22%        | 40%         |
| 주요 지지                   |                    |                    |               |            |             |
| 국민의힘                    | 290                | 280                | 29%           | 35%        | 35%         |
| 더불어민주당                  | 322                | 320                | 47%           | 4%         | 48%         |
| 정당별                     |                    |                    |               |            |             |
| 정의당                     | 52                 | 54                 | 40%           | 14%        | 45%         |
| 무당(無黨)층                 | 272                | 282                | 21%           | 13%        | 66%         |
| 직업별                     |                    |                    |               |            |             |
| 농/임/어업                  | 26                 | 26                 | -             | -          | -           |
| 자영업                     | 170                | 167                | 39%           | 18%        | 43%         |
| 기능노무/서비스                | 132                | 127                | 32%           | 23%        | 45%         |
| 사무/관리                   | 338                | 339                | 38%           | 17%        | 46%         |
| 전업주부                    | 171                | 164                | 30%           | 17%        | 53%         |
| 학생                      | 60                 | 73                 | 22%           | 13%        | 66%         |
| 무직/은퇴/기타                | 106                | 104                | 33%           | 19%        | 48%         |
| 성향별                     |                    |                    |               |            |             |
| 보수                      | 247                | 242                | 32%           | 26%        | 42%         |
| 중도                      | 320                | 317                | 35%           | 21%        | 44%         |
| 진보                      | 256                | 262                | 49%           | 8%         | 43%         |
| 모름/응답거절                 | 180                | 179                | 14%           | 14%        | 73%         |
| 대통령                     |                    |                    |               |            |             |
| 긍정 평가자                  | 309                | 308                | 47%           | 5%         | 47%         |
| 직무                      |                    |                    |               |            |             |
| 부정 평가자                  | 602                | 597                | 30%           | 26%        | 44%         |
| 평소                      |                    |                    |               |            |             |
| 많이 있다                   | 271                | 262                | 46%           | 28%        | 26%         |
| 정치에                     |                    |                    |               |            |             |
| 약간 있다                   | 428                | 427                | 37%           | 17%        | 47%         |
| 관심이                     |                    |                    |               |            |             |
| 별로 없다                   | 193                | 195                | 21%           | 12%        | 67%         |
| 전혀 없다                   | 79                 | 86                 | 13%           | 8%         | 79%         |

- 50사례 미만은 수치 제시하지 않음. 한국갤럽 데일리 제444호 www.gallup.co.kr

### ● 2013년 이후 국무총리 후보 인사청문회 전후 평가

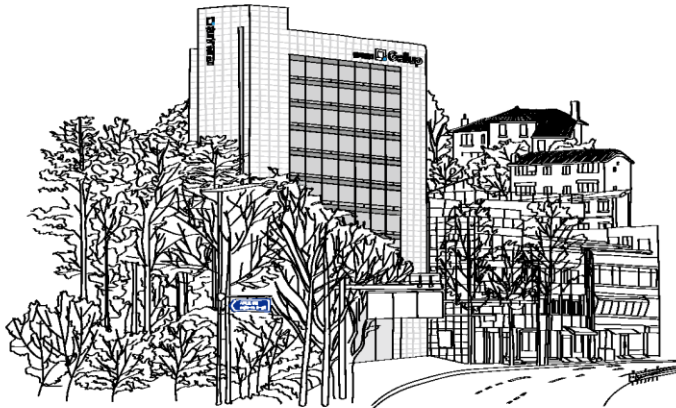
| 지명 후보      | 조사 시기 - 인사청문회 전/후              | 사례수<br>(명)   | 국무총리 후보 평가 |            |            |
|------------|--------------------------------|--------------|------------|------------|------------|
|            |                                |              | 적합         | 부적합        | 의견 유보      |
| 정홍원        | 2013년 2월 2주(13~15일) - 전        | 1,006        | 23%        | 13%        | 64%        |
|            | 2월 4주(25~26일) - 후              | 610          | 28%        | 20%        | 52%        |
| 문창극        | 2014년 6월 3주(17~19일) - 전        | 1,002        | 9%         | 64%        | 27%        |
| 이완구        | 2015년 1월 4주(27~29일) - 전        | 1,009        | 39%        | 20%        | 41%        |
|            | 2월 2주(10~12일) - 후              | 1,010        | 29%        | 41%        | 30%        |
| 황교안        | 2015년 5월 4주(26~28일) - 전        | 1,006        | 31%        | 24%        | 44%        |
|            | 6월 2주(09~11일) - 후              | 1,002        | 33%        | 30%        | 37%        |
| 이낙연        | 2017년 5월 3주(16~18일) - 전        | 1,004        | 60%        | 5%         | 35%        |
|            | 6월 1주(5/30~6/1) - 후            | 1,004        | 61%        | 14%        | 26%        |
| 정세균        | 2020년 1월 2주(07~09일) - 후        | 1,000        | 42%        | 25%        | 33%        |
| <b>김부겸</b> | <b>2021년 4월 4주(20~22일) - 전</b> | <b>1,003</b> | <b>34%</b> | <b>18%</b> | <b>48%</b> |

- 문창극 후보는 인사청문회 전인 2014년 6월 24일 자진 사퇴

- 한국갤럽 데일리 오피니언 제444호 www.gallup.co.kr

“조사는 결코 화려하거나 스스로 빛나는  
업(業)이 아니다. 사회의 명암, 좌우 대립,  
빈부 문제, 정보 격차, 과거와 미래 등을  
두루 살펴 매 순간 어느 한쪽으로 치우치지  
않도록 스스로 경계하며 꾸준히 공부하고  
탐구하는 일이다. 때로는 관행과 시류에  
맞서야 하고, 때로는 비난과 질시를 묵묵히  
견뎌야 한다. 어렵지만 누군가는 반드시  
해야 할 일, 힘들지만 그만큼 보람된 일이다.”

## 조사인의 길, 박무익



한국갤럽조사연구소는 1974년 6월 박무익 회장이 설립한  
한국 최초의 법인 형태 조사 전문 회사입니다.

1970년대부터 사회 주요 현안 자체 조사 결과를 발표해 왔으며,  
우리 국민의 71%가 한국갤럽을 알고 있습니다.

—  
한국갤럽 홈페이지 갤러리포스트 게시판을 통해 공개한 자료는  
모두 한국갤럽의 자산이므로 상업적 용도의 재판매를 금지합니다.

·  
기사, 논문, SNS 공유 등 재판매 이외 용도로는  
누구나, 무료로, 자유롭게 인용하실 수 있습니다.

·  
인용하실 때는 반드시 출처를 밝혀 주십시오.  
가능하면 조사 기간, 방법, 표본크기 등 개요까지 함께 표시하실 것을 권장합니다.

·  
저희는 소수점 아래 수치를 제시하지 않는 것을 원칙으로 하고 있으니,  
인용하실 때도 그에 따라 주실 것을 당부합니다.

—  
한국갤럽 조사에 관심 가져주셔서 고맙습니다.

- 매주 새로운 조사 결과를 전합니다: [이메일 뉴스레터 구독 신청](#) | [카카오톡채널 추가](#)
- 문의: 전화 02-3702-2100(대표)/2571/2621/2622 또는 [홈페이지 Q&A](#)
- 주소: (본관) 03167 서울시 종로구 사직로 70, (신관) 03042 서울시 종로구 자하문로 70

—  
이 문서에는 네이버 나눔글꼴과 한글과컴퓨터 함초롬체를 썼습니다.