

# 한국갤럽 데일리 오피니언

---

제433호 2021년 1월 3주

대통령 직무 수행 평가, 긍·부정 평가 이유 | 정당 지지도 |

[코로나19 감염 우려감·가능성, 정부 대응 평가 - 12개월 추이, 4차 재난지원금](#)

## 조사 개요

- 조사기간: 2021년 1월 19~21일
- 표본추출: 휴대전화 RDD 표본 프레임에서 무작위 추출(집전화 RDD 15% 포함)
- 응답방식: 전화조사원 인터뷰
- 조사대상: 전국 만 18세 이상 1,000명
- 표본오차:  $\pm 3.1\%$ 포인트(95% 신뢰수준)
- 응답률: 15%(총 통화 6,597명 중 1,000명 응답 완료)
- 의뢰처: 한국갤럽 자체 조사

갤럽리포트 G20210122

한국갤럽 데일리 오피니언 독자 여러분, 안녕하십니까?

1974년 문을 연 저희 연구소가 지금까지 얻은 명성은 저희 조사에 협조해주신 우리 국민 덕분입니다.

저희는 그에 보답하는 마음으로 2012년부터 자체 기획, 운영하는 정치 지표를 누구나 이용하실 수 있도록 제공해 왔습니다.

올해도 매주 정치, 사회, 경제, 생활, 문화 등 다양한 분야에 대한 흥미로운 조사 결과를 전하겠습니다.

여론조사의 홍수 속에 '정확한 자' 하나를 제공하고자 시작한 저희 노력이 여론의 흐름을 읽으시는 데 도움되기를 바랍니다.

한국갤럽에 몸 담고 있는 한 사람, 한 사람은 공정하고 신뢰받는 조사회사로서 사명을 다하기 위해 계속 노력하겠습니다.



### 한국갤럽 데일리 오피니언은

조사원이 직접 묻고 응답 받는 인터뷰 방식으로 진행합니다.

전국 유권자 대표성을 최대한 확보하고자 무작위발생(RDD: Random Digit Dialing)한 휴대전화 번호를 기본 표본추출틀로 합니다.

단, 휴대전화만으로는 접근하기 어려운 여성, 고연령대 일부는 무작위발생한 집전화번호 조사로 보완합니다(반영 비율 평균 15%).

→ [데일리 오피니언 표본설계: 모집단 정의부터 모수추정까지](#)



### 여론조사 바로보기

자주 물으시는 질문과 답글, 여론조사에 대한 이해를 돕는 한국갤럽 홈페이지 게시물 링크입니다. 클릭하면 연결됩니다.

1 → [조사방법이 다르면 결과도 다릅니다: 같은 시기 상반된 조사 결과가 나오는 이유](#)

2 → [표본오차보다 훨씬 작은 변동에 의미를 부여하는 행위는 해석이 아니라 소설과 다름없습니다](#)

3 → [여론조사 결과는 옳고 그름의 잣대가 아니라, 다양한 의견의 중간점이 어디쯤인지 가늠하는 이정표 역할을 할 뿐입니다](#)

4 → [평소 정당 지지도는 현시점 유권자의 정당에 대한 태도로, 선거 결과에 대한 예측이 아닙니다](#)

5 → [오보\(誤報\)에 가까울 만큼 여론조사에 대한 무지\(無知\)를 드러낸 기사가 많습니다: 부끄러운 여론조사 보도](#)

6 → [여론조사는 정치 도구가 아니라 확률과 통계에 기반한 과학적 절차입니다: 한계와 오해](#)

7 → [한국갤럽 유무선RDD 전화조사, 선거여론조사 관련 학술 논문 다운로드](#)

8 → [여론조사의 이해와 활용에 관한 다양한 시각을 담은 기사/칼럼/인터뷰](#)

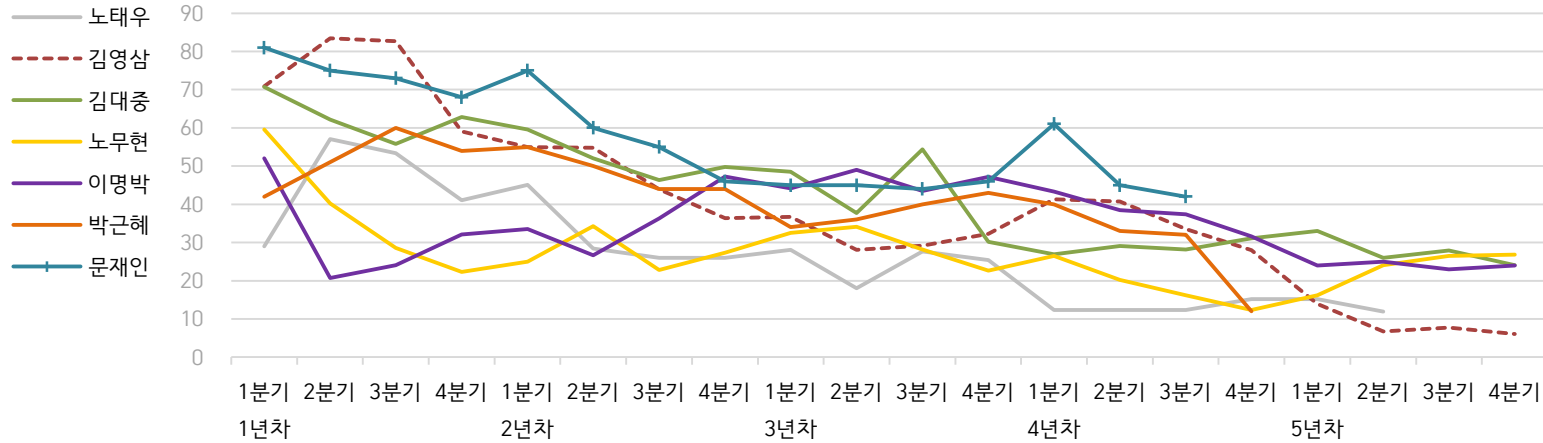
9 → [한국갤럽 데일리 오피니언의 시작: 사회적 책임과 중립\(中立\)](#)

# 한국갤럽 역대 대통령 직무 수행 평가 1988~2021

1988~2011년은 분기 내 여러 조사 결과의 중위수 기준, 2012년 이후는 한국갤럽 데일리 오피니언 매주 조사 분기별 통합 결과, '잘하고 있다' → 긍정, '잘못하고 있다' → 부정 평가 비율

질문) 귀하는 ○○○ 대통령이 대통령으로서의 직무를 잘 수행하고 있다고 보십니까, 아니면 잘못 수행하고 있다고 보십니까? (긍정/부정을 답하지 않은 경우 재질문)  
 굳이 말씀하신다면, '잘하고 있다'와 '잘못하고 있다' 중 어느 쪽입니까?

## ● 역대 대통령 직무 수행 긍정률 (%)



## ◎ 역대 대통령 직무 수행 평가 (%)

역대 대통령	재임연차	1년차				2년차				3년차				4년차				5년차				
		분기	1분기	2분기	3분기	4분기	1분기	2분기	3분기	4분기	1분기	2분기	3분기	4분기	1분기	2분기	3분기	4분기	1분기	2분기	3분기	4분기
13대 노태우 (1988~1993)	긍정	29	57	53	41	45	28	26	-	28	18	28	25	12	-	-	15	-	12	-	-	-
	부정	46	16	25	27	25	41	45	-	40	62	55	54	40	-	-	41	-	56	-	-	-
14대 김영삼 (1993~1998)	긍정	71	83	83	59	55	55	44	36	37	28	29	32	41	41	34	28	14	7	8	6	
	부정	7	4	6	18	24	21	25	33	34	41	45	39	33	37	40	47	65	74	78	74	
15대 김대중 (1998~2003)	긍정	71	62	56	63	60	52	46	50	49	38	54	30	27	29	28	31	33	26	28	24	
	부정	7	11	17	14	16	22	29	24	20	26	18	51	55	52	49	49	41	53	52	56	
16대 노무현 (2003~2008)	긍정	60	40	29	22	25	34	23	27	33	34	28	23	27	20	16	12	16	24	27	27	
	부정	19	41	53	62	57	46	60	57	55	53	61	67	63	70	74	79	78	66	64	62	
17대 이명박 (2008~2013)	긍정	52	21	24	32	34	27	36	47	44	49	44	47	43	39	37	32	25	25	23	24	
	부정	29	69	65	55	55	55	55	45	45	41	43	41	49	54	55	60	62	58	59	63	
18대 박근혜 (2013~2017)	긍정	42	51	60	54	55	50	44	44	34	36	40	43	40	33	32	12					
	부정	23	23	21	33	34	39	46	45	56	54	51	46	49	53	55	80					
19대 문재인 (2017~2022)	긍정	81	75	73	68	75	60	55	46	45	45	44	46	61	45	42						
	부정	11	17	19	23	15	30	36	44	45	46	48	46	30	45	48						

- 역대 대통령 평가에는 모두 동일 질문 방식 적용(2점 척도, 재질문 1회). 한국갤럽 데일리 오피니언 [www.gallup.co.kr](http://www.gallup.co.kr)

- 박근혜 대통령 4년차 4분기 직무 긍정률: 2016년 10월 4주간 평균 24% → 11~12월 6주간 평균 5%. 2017년 3월 10일 탄핵

- 문재인 대통령은 2017년 5월 10일 취임, 30일부터 직무 평가 시작. 1년차 1분기는 6월 평균, 2분기 7~9월, 3분기 10~12월, 4분기는 이듬해(2018년) 1~3월 평균

## 주간 응답자 특성표

주요 분석 단위별 표본오차(95% 신뢰수준 기준)와 지역/성/지지정당/직업/생활수준/성향과 연령 분포 구성입니다. 2020년 12월 행정안전부 주민등록인구 기준 8개 권역/성/연령별 셀 가중 결과

- 질문**
- 귀하는 어느 시도에 살고 계십니까? 주소지 기준으로 말씀해 주십시오. (저희가 전화번호를 무작위 추출해 지역을 알지 못합니다.)
  - 실례지만, 귀하의 연세는 올해 만으로 어떻게 되십니까?
  - 귀하의 직업은 무엇입니까?
  - 우리 국민들의 생활수준을 상, 중상, 중, 중하, 하의 다섯 단계로 나눈다면 귀대 생활수준은 어디에 속한다고 생각하십니까?
  - 귀하 본인의 정치적 성향은 다음 중 어디에 해당한다고 생각하십니까? (보기 제시) 매우 보수적 / 약간 보수적 / 중도적 / 약간 진보적 / 매우 진보적

응답자 특성표 2021년 1월 3주 (19~21일)	조사완료		목표할당		가중값 배율 (B/A)	표본오차 95% 신뢰수준
	사례수 (명) (A)	비율	사례수 (명) (B)	비율		
전체	1,000	100%	1,000	100%	1.00	±3.1%P
지역별						
서울	191	19%	191	19%	1.00	±7.1%P
인천/경기	313	31%	311	31%	0.99	±5.5%P
강원	31	3%	30	3%	0.97	±17.6%P
대전/세종/충청	104	10%	106	11%	1.02	±9.6%P
광주/전라	98	10%	98	10%	1.00	±9.9%P
대구/경북	99	10%	98	10%	0.99	±9.8%P
부산/울산/경남	151	15%	152	15%	1.01	±8.0%P
제주	13	1%	13	1%	0.97	±27.2%P
성별						
남성	498	50%	496	50%	1.00	±4.4%P
여성	502	50%	504	50%	1.00	±4.4%P
연령별						
18~29세	157	16%	178	18%	1.13	±7.8%P
30대	140	14%	156	16%	1.11	±8.3%P
40대	190	19%	188	19%	0.99	±7.1%P
50대	211	21%	196	20%	0.93	±6.7%P
60대 이상	302	30%	282	28%	0.93	±5.6%P

- 표본오차는 조사완료 사례수 기준. 한국갤럽 데일리 오피니언 제433호

- 목표할당 사례수는 2020년 12월 행안부 주민등록인구 지역/성/연령별 비율 기준 인원

응답자 특성표 2021년 1월 3주 (19~21일)	조사완료 사례수 (명)	주민등록인구 기준 가중값 적용 결과					
		가중적용 사례수	연령 분포				
			18~29세	30대	40대	50대	60대+
전체	1,000	1,000	18%	16%	19%	20%	28%
지역별							
서울	191	191	19%	17%	18%	18%	27%
인천/경기	313	311	19%	17%	20%	20%	24%
강원	31	30	-	-	-	-	-
대전/세종/충청	104	106	17%	15%	19%	19%	29%
광주/전라	98	98	17%	13%	18%	20%	33%
대구/경북	99	98	16%	13%	18%	20%	32%
부산/울산/경남	151	152	17%	14%	18%	20%	30%
제주	13	13	17%	21%	10%	24%	28%
성별							
남성	498	496	19%	16%	19%	20%	26%
여성	502	504	17%	15%	18%	19%	31%
주요 지지 정당별							
국민의당	50	49	16%	15%	12%	16%	41%
국민의힘	234	226	10%	8%	13%	31%	38%
더불어민주당	333	333	11%	20%	25%	19%	25%
정의당	54	55	19%	17%	31%	19%	15%
무당(無黨)층	289	299	34%	17%	12%	12%	26%
직업별							
농/임/어업	29	27	-	-	-	-	-
자영업	143	141	4%	19%	26%	26%	25%
기능노무/서비스	140	140	17%	14%	21%	26%	22%
사무/관리	302	309	18%	28%	25%	21%	8%
전업주부	200	193	1%	9%	17%	22%	52%
학생	59	68	100%				
무직/은퇴/기타	127	122	19%	5%	6%	10%	60%
생활수준별							
상/중상	160	159	15%	18%	27%	22%	18%
중	450	455	25%	16%	19%	18%	22%
중하	230	230	13%	19%	15%	21%	32%
하	143	138	5%	7%	14%	21%	52%
성향별							
보수	266	261	14%	14%	15%	21%	36%
중도	303	305	22%	18%	20%	19%	21%
진보	264	262	15%	18%	25%	23%	19%
모름/응답거절	167	171	21%	10%	13%	14%	42%
평소 정치에 관심이							
많이 있다	257	252	8%	15%	20%	27%	30%
약간 있다	453	454	17%	18%	20%	18%	28%
별로 없다	200	200	22%	15%	18%	19%	27%
전혀 없다	75	80	45%	12%	11%	12%	20%

- 50사례 미만은 수치 제시하지 않음. 한국갤럽 데일리 오피니언 제433호 www.gallup.co.kr

## 조사완료 응답자 특성표

2021년 1월 3주 (19~21일)		조사완료 사례수 (명)			목표할당 사례수 (명)		
		계	남성	여성	계	남성	여성
전국	합계	1,000	498	502	1,000	496	504
	18~29세	157	83	74	178	93	85
	30대	140	71	69	156	80	76
	40대	190	98	92	188	96	92
	50대	211	108	103	196	99	97
	60대 이상	302	138	164	282	128	154
서울	소계	191	93	98	191	92	99
	18~29세	37	18	19	37	18	19
	30대	35	18	17	33	17	17
	40대	33	17	16	35	17	17
	50대	35	17	18	35	17	18
	60대 이상	51	23	28	52	23	28
인천/경기	소계	313	159	154	311	156	155
	18~29세	49	29	20	58	30	28
	30대	43	20	23	52	27	25
	40대	66	35	31	63	32	31
	50대	70	36	34	62	31	31
	60대 이상	85	39	46	76	35	41
강원	소계	31	15	16	30	15	15
	18~29세	3	2	1	5	3	2
	30대	3	2	1	4	2	2
	40대	4	1	3	5	3	2
	50대	8	4	4	6	3	3
	60대 이상	13	6	7	10	5	6
대전/세종/충청	소계	104	50	54	106	53	52
	18~29세	15	7	8	18	10	8
	30대	14	6	8	16	9	8
	40대	22	11	11	20	10	10
	50대	20	11	9	20	11	10
	60대 이상	33	15	18	31	14	17
광주/전라	소계	98	49	49	98	49	50
	18~29세	15	6	9	17	9	8
	30대	12	7	5	13	7	6
	40대	18	10	8	17	9	8
	50대	21	11	10	19	10	9
	60대 이상	32	15	17	32	14	18
대구/경북	소계	99	50	49	98	49	50
	18~29세	15	10	5	16	9	7
	30대	11	5	6	13	7	6
	40대	17	9	8	17	9	9
	50대	22	11	11	20	10	10
	60대 이상	34	15	19	32	14	18
부산/울산/경남	소계	151	75	76	152	75	77
	18~29세	21	10	11	25	14	12
	30대	20	12	8	22	11	11
	40대	29	14	15	28	14	14
	50대	32	16	16	31	15	15
	60대 이상	49	23	26	46	21	25
제주	소계	13	7	6	13	6	6
	18~29세	2	1	1	2	1	1
	30대	2	1	1	2	1	1
	40대	1	1	1	3	1	1
	50대	3	2	1	3	1	1
	60대 이상	5	2	3	3	2	2

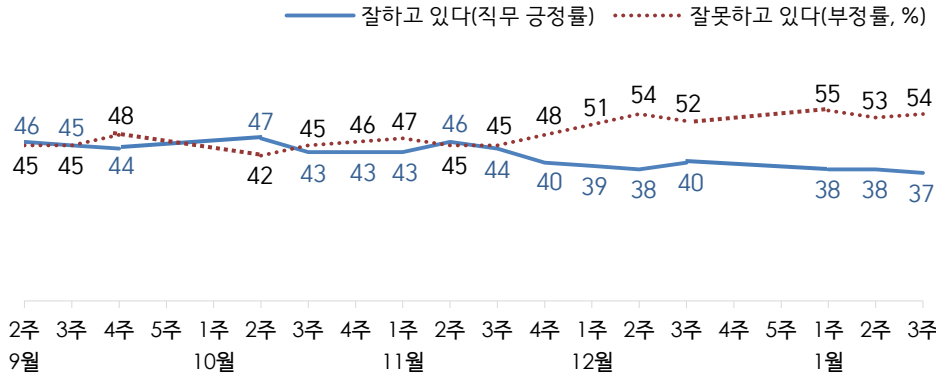
2019년 8월 1일부터 시행 중인 중앙선거여론조사심의위원회 선거여론조사기준 개정안에 따라 지역(8개 권역)/성/연령별 조사완료 사례수와 목표할당 사례수를 함께 제시합니다. 목표할당 사례수 합계나 소계는 최대 ±2까지 차이가 날 수 있습니다. 1,000명을 권역(8)\*성(2)\*연령대(5)=80개 셀별 할당 시 소수점 아래 반올림 때문입니다. 이는 조사 결과 해석에는 어떤 영향도 주지 않는 자연스럽고 불가피한 현상입니다. 응답자 특성표의 목표 할당 사례수는 2020년 12월 말 행안부 주민등록인구 기준입니다.

# 대통령 직무 수행 평가, 정당 지지도 - 최근 20주 지표 추이

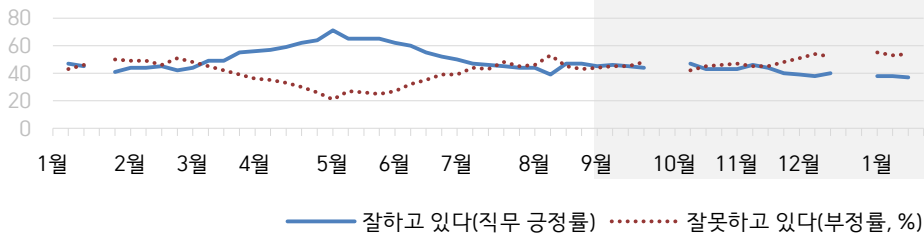
매주 화~목 조사 | 휴대전화 RDD 조사(집전화 RDD 보완) | 매주 유효표본 약 1,000명 | 표본오차 ±3.1%포인트(95% 신뢰수준) | 최근 20주 평균 응답률 15%

**질문)** 귀하는 문재인 대통령이 대통령으로서의 직무를 잘 수행하고 있다고 보십니까, 아니면 잘못 수행하고 있다고 보십니까? (긍정/부정을 답하지 않은 경우 재질문) 굳이 말씀하신다면, '잘하고 있다'와 '잘못하고 있다' 중 어느 쪽입니까?

## ● 대통령 직무 수행 평가 - 최근 20주



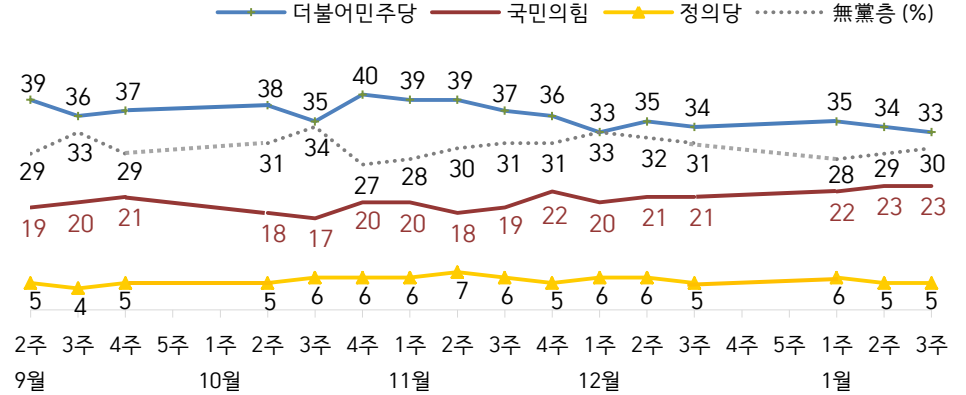
## ● 대통령 직무 수행 평가 - 2020/2021년



- 2020년 1월 4주(설), 10월 1~2주(추석 특별방역기간), 12월 4~5주(연말) 조사 함  
- 한국갤럽 데일리 오피니언 제433호 [www.gallup.co.kr](http://www.gallup.co.kr)

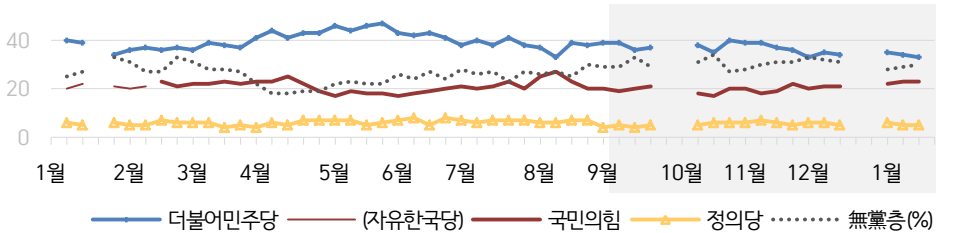
**질문)** 귀하는 다음 중 어느 정당 또는 단체를 지지하십니까? 보기를 순환하여 불러드리겠습니다. ('모름/없음'인 경우 재질문) 그럼, 본인 성향은 어느 정당/단체에 조금이라도 더 가깝습니까?  
- 원내 2인 이상 정당 기준 보기 제시

## ● 정당 지지도 - 최근 20주



\*국민의당 5%, 열린민주당 3%, 그 외 정당/단체 1%

## ● 주요 정당 지지도 - 2020/2021년



- 미래통합당, 9월 2일 당명 변경. 무당(無黨)층='현재 지지하는 정당 없음/모름/응답거절'  
- 2020년 1월 4주(설), 10월 1~2주(추석 특별방역기간), 12월 4~5주(연말) 조사 함  
- 한국갤럽 데일리 오피니언 제433호 [www.gallup.co.kr](http://www.gallup.co.kr)

# 최근 6주간 대통령 직무 수행 평가와 주요 정치 이슈

**질문)** 귀하는 문재인 대통령이 대통령으로서의 직무를 잘 수행하고 있다고 보십니까, 혹은 잘못 수행하고 있다고 보십니까?  
(긍정/부정을 답하지 않은 경우 재질문) 굳이 말씀하신다면, '잘하고 있다'와 '잘못하고 있다' 중 어느 쪽입니까?

## ● 대통령 직무 수행 평가 - 최근 6주



12월 3주(15~17일)	4주(21~25일)	5주(12/28~1/1)	1월 1주(5~7일)	2주(12~14일)	3주(19~21일)
13   더불어민주당, 국민의힘 필리버스터 강제 종료 첫 표결 / 국정원법 등 본회의 통과 14   국민의힘, 민주당 규탄대회 15   공수처법 개정안 시행 / 文, '공수처 중립' 강조 - 김종인, 전직 대통령 과오 사과 16   文, '尹 정직 2개월' 재가 - 추미애 사의 표명 17   전기요금체계 개편안 발표 -尹 징계취소·집행정지 소장 제출 * 11~17 일일 확진 평균 908명 / 일부 국가 백신 사용 승인·접종 * 국제사회 대북전단금지법 우려	20   안철수, 서울시장 출마 선언 22   편법 증여 의혹 전봉민, 국민의힘 탈당 23   변창흠 후보 인사청문회 - 1차 청년정책 기본계획 발표 - 정경심 1심 실행·법정구속 24   법원,尹 징계 효력 정지 결정 25   文, '법원 결정 존중, 혼란 사과' * 18~24 일일 확진 평균 1,012명 * 정의당, 중대재해기업처벌법 제정 촉구 단식 농성 지속	28   文, 변창흠 국토부장관 임명 - 중대재해법 정부안 제출 29   주한미국 백신 접종 시작 30   청와대 비서실장 유영민 임명 등 일부 참모진 개편 31   국내 인구 100% 초과 백신 물량 확보 1   이낙연, '대통령 사면' 언급 - 낙태죄 효력 상실 * 25~31 일일 확진 평균 1,030명 * 동부구치소 집단 감염	2   거리두기 2.5단계 2주 연장 4   이란, 한국 유조선 나포 - 전국 5인 이상 사적 모임 금지 5   '중대재해 처벌 수위' 여야 합의안, 정부안보다 후퇴 6   경찰청장, '정인이 사건' 대응 미흡 사과 - KOSPI 첫 3,000, 비트코인 급등 8   중대재해처벌법, 아동학대 방지법 등 국회 통과 * 1~7 일일 확진 평균 850명 / 영국 변이 바이러스 전파 확산 * 전직 대통령 사면 관련 공방 * 정의당, '온전한 중대재해기업 처벌법 제정' 촉구 지속 * 美 의사당 난입 폭력 사태	11   文 신년사에서 부동산 문제 사과, 백신 무료 접종 방침, '포용·도약' - 이낙연, '이익공유제' 제안 - 3차 재난지원금 지급 시작 - 김정은 북한 노동당 총비서 추대 12   '가습기 메이트' 1심 무죄 판결 13   국민의힘, 양도세 증과 폐지 등 부동산 대책 발표 14   대법, 박근혜 징역 20년 확정 * 8~14 일일 확진 평균 578명 * 다수 정치인 보궐선거 출마 선언 * 4차 재난지원금 논의 * SI 챗봇 '이루다' 윤리 논란 * 美 하원, 트럼프 탄핵소추안 가결	16   거리두기 2.5단계 2주 연장 18   文 신년 온라인 기자회견 - 이재용, 국정농단 파기환송심 2년 6개월 실행·법정구속 19   세월호 참사 특별수사단, 수사 대상 대부분 무혐의 - 안철수, '원샷 경선' 제안 - 김영란법 일시 완화 20   외교·문체·중기부 장관 교체 21   文, 김진욱 초대 공수처장 임명 - '분류작업 택배사 책임' 노사정 합의 / 택배 파업 철회 * 15~21 일일 확진 평균 456명 * 주식 공매도 재개 여부 공방 * 바이든 미국 대통령 취임

# 대통령 직무 수행 평가 - 최근 6개월 추이 / 상세 결과

2020/2021년 (최근 6개월)	조사완료 사례수 (명)	대통령 직무 수행 평가			
		잘하고 있다	잘못하고 있다	어느 쪽도 아니다	모름/ 응답거절
7월 3주(14~16)	1,001	46%	43%	5%	7%
7월 4주(21~23)	1,000	45%	48%	3%	4%
7월 5주(28~30)	1,001	44%	45%	3%	7%
8월 1주(04~06)	1,000	44%	46%	4%	6%
8월 2주(11~13)	1,001	39%	53%	3%	5%
8월 3주(18~20)	1,002	47%	45%	4%	4%
8월 4주(25~27)	1,002	47%	43%	4%	5%
9월 1주(01~03)	1,002	45%	44%	4%	6%
9월 2주(08~10)	1,002	46%	45%	4%	6%
9월 3주(15~17)	1,000	45%	45%	4%	5%
9월 4주(22~24)	1,002	44%	48%	3%	5%
9월 5주(28~02)	추석 특별방역 기간, 데일리 조사 쉽				
10월 1주(05~09)	추석 특별방역 기간, 데일리 조사 쉽				
10월 2주(13~15)	1,001	47%	42%	4%	7%
10월 3주(20~22)	1,001	43%	45%	5%	6%
10월 4주(27~29)	1,001	43%	46%	4%	7%
11월 1주(03~05)	1,002	43%	47%	4%	6%
11월 2주(10~12)	1,001	46%	45%	4%	5%
11월 3주(17~19)	1,001	44%	45%	4%	7%
11월 4주(24~26)	1,005	40%	48%	5%	7%
12월 1주(01~03)	1,000	39%	51%	4%	6%
12월 2주(08~10)	1,000	38%	54%	3%	5%
12월 3주(15~17)	1,000	40%	52%	3%	5%
12월 4주(21~25)	연말 데일리 조사 쉽				
12월 5주(28~01)	연말 데일리 조사 쉽				
1월 1주(05~07)	1,001	38%	55%	3%	4%
1월 2주(12~14)	1,000	38%	53%	4%	5%
<b>1월 3주(19~21)</b>	<b>1,000</b>	<b>37%</b>	<b>54%</b>	<b>4%</b>	<b>6%</b>

- 한국갤럽 데일리 오피니언 제433호 www.gallup.co.kr

질문) 귀하는 문재인 대통령이 대통령으로서의 직무를 잘 수행하고 있다고 보십니까, 아니면 잘못 수행하고 있다고 보십니까? (긍정/부정을 답하지 않은 경우 재질문) 굳이 말씀하신다면, '잘하고 있다'와 '잘못하고 있다' 중 어느 쪽입니까?

2021년 1월 3주 (19~21일)	조사완료 사례수 (명)	가중적용 사례수 (명)	대통령 직무 수행 평가			
			잘하고 있다	잘못하고 있다	어느 쪽도 아니다	모름/ 응답거절
전체	1,000	1,000	37%	54%	4%	6%
지역별						
서울	191	191	38%	52%	3%	7%
인천/경기	313	311	38%	53%	4%	5%
강원	31	30	-	-	-	-
대전/세종/충청	104	106	40%	49%	7%	5%
광주/전라	98	98	56%	36%	3%	4%
대구/경북	99	98	28%	59%	4%	9%
부산/울산/경남	151	152	30%	66%	2%	2%
제주	13	13	-	-	-	-
성별						
남성	498	496	33%	59%	3%	5%
여성	502	504	41%	48%	4%	6%
연령별						
18~29세	157	178	23%	55%	7%	15%
30대	140	157	46%	49%	2%	3%
40대	190	187	51%	43%	3%	3%
50대	211	196	34%	61%	2%	2%
60대 이상	302	282	34%	57%	5%	5%
주요 지지 정당별						
국민의당	50	49	19%	68%	4%	8%
국민의힘	234	226	3%	95%	1%	1%
더불어민주당	333	333	76%	18%	4%	2%
정의당	54	55	41%	52%	6%	2%
무당(無黨)층	289	299	16%	63%	7%	14%
직업별						
농/임/어업	29	27	-	-	-	-
자영업	143	141	35%	61%	3%	1%
기능노무/서비스	140	140	34%	56%	6%	5%
사무/관리	302	309	42%	51%	2%	4%
전업주부	200	193	42%	49%	4%	5%
학생	59	68	23%	56%	6%	15%
무직/은퇴/기타	127	122	32%	52%	5%	11%
생활 수준별						
상/중상	160	159	35%	60%	2%	3%
중	450	455	38%	53%	4%	4%
중하	230	230	37%	55%	3%	5%
하	143	138	35%	49%	6%	11%
성향별						
보수	266	261	16%	80%	2%	3%
중도	303	305	36%	56%	5%	3%
진보	264	262	63%	32%	2%	3%
모름/응답거절	167	171	31%	43%	7%	19%
평소 정치에 관심이						
많이 있다	257	252	40%	57%	1%	2%
약간 있다	453	454	41%	52%	4%	3%
별로 없다	200	200	29%	61%	5%	5%
전혀 없다	75	80	25%	41%	7%	27%

- 50사례 미만은 수치 제시하지 않음. 한국갤럽 데일리 오피니언 제433호 www.gallup.co.kr



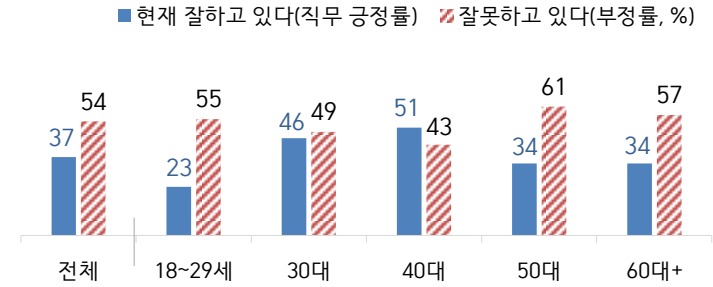
# 대통령 직무 수행 평가 이유

질문) 어떤 점에서 (잘하고/잘못하고 있다고) 생각하시는지 한 가지만 구체적으로 말씀해 주십시오.(자유응답)

대통령 직무 수행 긍정 평가 이유 2021년 1월 19~21일 (긍정 평가자 370명)		대통령 직무 수행 부정 평가 이유 1월 19~21일 (부정 평가자 535명)	
코로나19 대처 (+3)	39%	부동산 정책	28%
최선을 다함/열심히 한다	6%	경제/민생 문제 해결 부족	10%
전반적으로 잘한다 (-4)	5%	코로나19 대처 미흡	9%
복지 확대	5%	전반적으로 부족하다	9%
기본에 충실/원칙대로 함/공정함	3%	리더십 부족/무능하다	4%
경제 정책	3%	인사(人事) 문제	4%
국민 입장을 생각한다	3%	공정하지 못함/내로남불	3%
개혁/적폐청산/개혁 의지	2%	주관·소신 부족/여론에 휘둘림	3%
서민 위한 노력	2%	소통 미흡	3%
권위적이지 않다/소탈하다/검소하다	2%	독단적/일방적/편파적	3%
안정감/나라가 조용함	2%	신뢰할 수 없음/비호감	2%
정직함/솔직함/투명함	2%	검찰 압박/검찰개혁 추진 문제	2%
소통	2%	기자회견 입장 관련 발언	1%
주관·소신 있다	1%	국민 생각과 동떨어짐	1%
깨끗함/청렴	1%	국론 분열/갈등	1%
전 정권보다 낫다	1%	서민 어려움/빈부 격차 확대	1%
외교/국제 관계	1%	외교 문제	1%
위기 대응/상황 대처	1%	국고/재정 낭비	1%
개방적/합리적	1%	여야 갈등/협치 부족	1%
검찰 개혁	1%	공약 실천 미흡	1%
통합/협치/화합	1%	전 대통령 사면 문제	1%
부동산 정책	1%	북한 관계	1%
일자리 창출/비정규직 정규직화	1%	사회주의 정책	1%
기타	3%	원전 정책/탈원전	1%
모름/응답거절	11%	과거사 들춤/보복 정치	1%
		기타	3%
		모름/응답거절	7%

※ (+/-) 표시는 지난주 대비 증감폭이  
±3%포인트 이상인 항목(단위: %포인트)  
- 한국갤럽 데일리 제433호 www.gallup.co.kr

## ● 대통령 직무 수행 평가: 연령별 - 2021년 1월 3주(19~21일)



- 성·연령별 대통령 직무 수행 평가, 정당 지지도는 매월 말 공개하는 월 통합 자료 참조  
- 전국 성인 1,000명 전화조사. 한국갤럽 데일리 오피니언 제433호 www.gallup.co.kr

# 정당 지지도 - 최근 6개월 추이

2020/2021년 (최근 6개월)	조사완료 사례수 (명)	현재 지지하는 정당 (정당 지지도)						
		국민의당	국민의힘	더불어 민주당	열린 민주당	정의당	기타	무당층 無黨層
7월 3주(14~16)	1,001	4%	21%	38%	3%	7%	1%	27%
7월 4주(21~23)	1,000	3%	23%	41%	2%	7%	1%	23%
7월 5주(28~30)	1,001	5%	20%	38%	3%	7%	1%	27%
8월 1주(04~06)	1,000	3%	25%	37%	2%	6%	1%	26%
8월 2주(11~13)	1,001	3%	27%	33%	3%	6%	1%	27%
8월 3주(18~20)	1,002	4%	23%	39%	3%	7%	1%	25%
8월 4주(25~27)	1,002	2%	20%	38%	2%	7%	0%	30%
9월 1주(01~03)	1,002	4%	20%	39%	3%	4%	1%	29%
9월 2주(08~10)	1,002	4%	19%	39%	3%	5%	1%	29%
9월 3주(15~17)	1,000	3%	20%	36%	3%	4%	1%	33%
9월 4주(22~24)	1,002	4%	21%	37%	3%	5%	1%	29%
9월 5주(28~02)	추석 특별방역 기간 데일리 조사 쉼							
10월 1주(05~09)	추석 특별방역 기간 데일리 조사 쉼							
10월 2주(13~15)	1,001	4%	18%	38%	3%	5%	1%	31%
10월 3주(20~22)	1,001	3%	17%	35%	4%	6%	1%	34%
10월 4주(27~29)	1,001	4%	20%	40%	2%	6%	0%	27%
11월 1주(03~05)	1,002	3%	20%	39%	3%	6%	1%	28%
11월 2주(10~12)	1,001	3%	18%	39%	3%	7%	1%	30%
11월 3주(17~19)	1,001	4%	19%	37%	3%	6%	1%	31%
11월 4주(24~26)	1,005	3%	22%	36%	3%	5%	0%	31%
12월 1주(01~03)	1,000	3%	20%	33%	3%	6%	1%	33%
12월 2주(08~10)	1,000	3%	21%	35%	3%	6%	0%	32%
12월 3주(15~17)	1,000	4%	21%	34%	3%	5%	1%	31%
12월 4주(21~25)	연말 데일리 조사 쉼							
12월 5주(28~01)	연말 데일리 조사 쉼							
1월 1주(05~07)	1,001	6%	22%	35%	3%	6%	1%	28%
1월 2주(12~14)	1,000	5%	23%	34%	2%	5%	1%	29%
<b>1월 3주(19~21)</b>	<b>1,000</b>	<b>5%</b>	<b>23%</b>	<b>33%</b>	<b>3%</b>	<b>5%</b>	<b>1%</b>	<b>30%</b>

- 한국갤럽 데일리 오피니언 제433호 www.gallup.co.kr

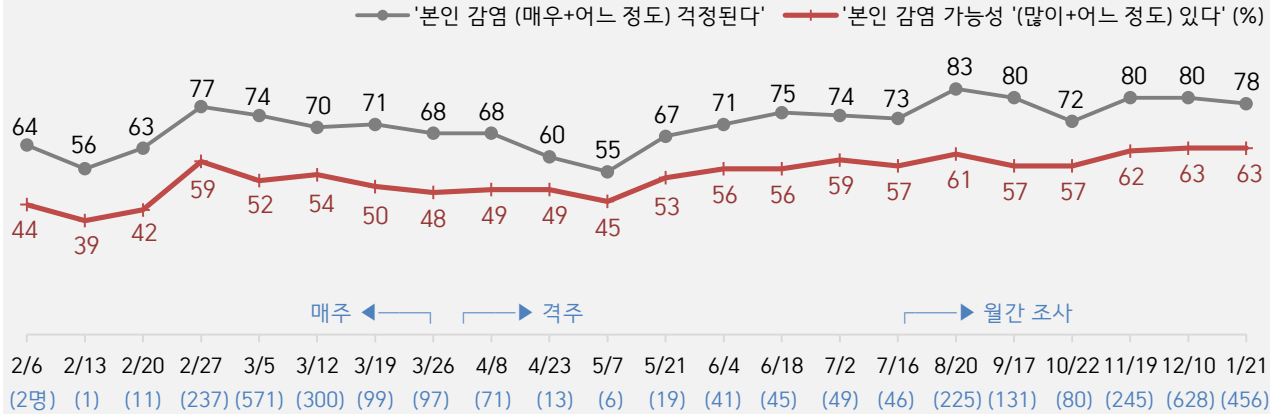
질문) 귀하는 다음 중 어느 정당을 지지하십니까? 보기를 순환하여 불러드리겠습니다.  
 ('모름/없음'인 경우 재질문) 그럼, 본인 성향은 어느 정당에 조금이라도 더 가깝습니까?  
 - 국민의당/국민의힘/더불어민주당/열린민주당/정의당, 그 외 정당(자유응답), 없다

2021년 1월 3주 (19~21일)	조사완료 사례수 (명)	가중적용 사례수 (명)	정당 지지도 (현재 지지하는 정당)							없음	모름 응답 거절
			국민의당	국민의힘	더불어 민주당	열린 민주당	정의당	기타	무당층 無黨層		
전체	1,000	1,000	5%	23%	33%	3%	5%	1%	30%	26%	4%
지역별											
서울	191	191	4%	23%	38%	3%	5%		28%	25%	3%
인천/경기	313	311	6%	19%	32%	4%	5%	1%	33%	29%	4%
강원	31	30	-	-	-	-	-	-	-	22%	7%
대전/세종/충청	104	106	1%	21%	35%	3%	6%		34%	30%	4%
광주/전라	98	98	4%	6%	55%	6%	5%	3%	21%	13%	9%
대구/경북	99	98	8%	30%	25%	3%	3%		32%	29%	3%
부산/울산/경남	151	152	6%	36%	22%	2%	6%	1%	28%	23%	5%
제주	13	13	-	-	-	-	-	-	-	-	-
성별											
남성	498	496	6%	26%	28%	4%	5%	1%	30%	27%	3%
여성	502	504	3%	19%	39%	2%	6%	0%	30%	24%	6%
연령별											
18~29세	157	178	4%	12%	21%		6%	1%	56%	45%	12%
30대	140	157	5%	11%	42%	3%	6%	1%	32%	29%	2%
40대	190	187	3%	16%	45%	8%	9%		19%	18%	1%
50대	211	196	4%	36%	32%	4%	5%	2%	18%	17%	1%
60대 이상	302	282	7%	31%	30%	1%	3%		28%	22%	5%
직업별											
농/임/어업	29	27	-	-	-	-	-	-	-	-	-
자영업	143	141	5%	28%	37%	1%	5%		24%	23%	1%
기능노무/서비스	140	140	7%	20%	30%	2%	7%	2%	33%	28%	4%
사무/관리	302	309	2%	23%	38%	7%	6%	1%	23%	21%	2%
전업주부	200	193	5%	22%	41%	1%	4%		27%	23%	4%
학생	59	68	3%	17%	17%		7%	2%	55%	39%	16%
무직/은퇴/기타	127	122	8%	21%	22%	2%	5%	1%	41%	33%	8%
생활 수준별											
상/중상	160	159	1%	30%	34%	6%	6%	1%	23%	18%	5%
중	450	455	5%	21%	36%	3%	6%	0%	29%	25%	4%
중하	230	230	5%	25%	31%	3%	6%	1%	29%	26%	3%
하	143	138	7%	17%	31%	3%	2%	1%	39%	34%	5%
성향별											
보수	266	261	5%	51%	12%	2%	4%	0%	25%	22%	3%
중도	303	305	7%	19%	33%	3%	6%	1%	32%	30%	2%
진보	264	262	3%	6%	61%	6%	8%	2%	14%	14%	1%
모름/응답거절	167	171	4%	11%	23%	1%	4%		58%	41%	16%
대통령 직무											
긍정 평가자	372	370	3%	2%	69%	7%	6%	1%	13%	11%	2%
부정 평가자	537	535	6%	40%	11%	1%	5%	1%	36%	32%	4%
평소 관심											
많이 있다	257	252	4%	30%	38%	4%	5%	1%	18%	16%	2%
약간 있다	453	454	4%	22%	38%	3%	7%	1%	25%	23%	1%
별로 없다	200	200	8%	22%	25%	2%	5%	1%	37%	31%	6%
전혀 없다	75	80	1%	7%	12%	1%	3%	1%	75%	53%	22%

- 50사례 미만은 수치 제시하지 않음. 한국갤럽 데일리 오피니언 제433호 www.gallup.co.kr

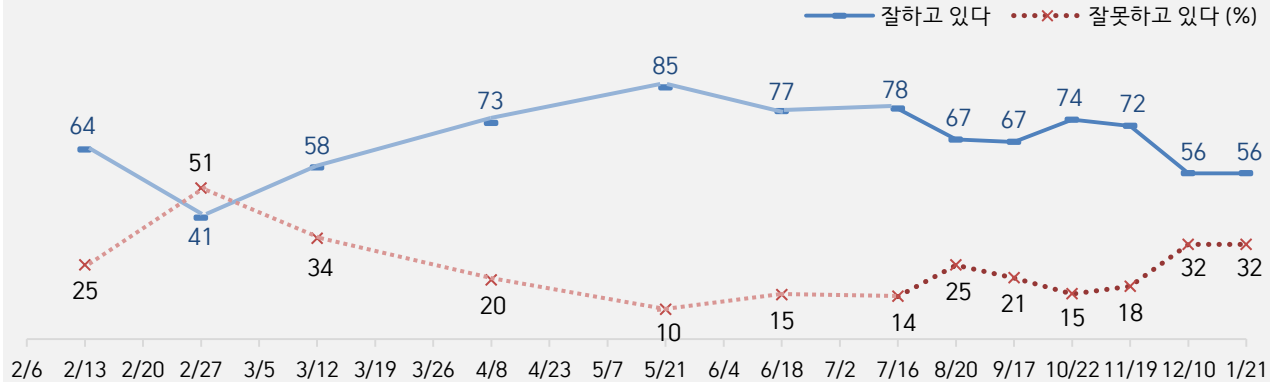
# 신종 코로나바이러스감염증(COVID-19, 코로나19) 관련 인식

## ● 코로나19 본인 감염 우려감 & 감염 가능성 인식 - 2020/2021년 (최근12개월 추이)



- 1월 20일 국내 첫 확진 환자 발생. 위 팔호 안 숫자는 매 조사 기간 종료일 직전 7일간 질병관리청 발표 기준 일별 신규 확진자 수 평균
  - 조사 종료일 기준 제시. 2~3월은 매주, 4월부터 격주, 8월부터 월 1회 시점별 사흘간 전국 성인 약 1,000명 전화조사
  - 한국갤럽 데일리 오피니언 제433호 [www.gallup.co.kr](http://www.gallup.co.kr)
- |                          |                                       |                           |
|--------------------------|---------------------------------------|---------------------------|
| 3.9 마스크 5부제 시행           | 4.19 고강도 사회적 거리두기 연장                  | 8.15 수도권 확진자 급증, 거리두기 2단계 |
| 3.11 WHO '팬데믹' 선언        | 4.20 전면 온라인 개학                        | 8.30 수도권 거리두기 2.5단계       |
| 2.18 대구 집단 감염, 첫 사망자 발생  | 5.6 생활 방역 전환 후 확진자 증가                 | 9.14 2단계, 10.12 1단계       |
| 2.23 위기 경보 심각 격상. 확진자 급증 | 이태원 클럽, 물류센터, 종교 모임 등 산발적 집단 감염 발생 지속 | 11월 거리두기 개편               |
|                          |                                       | 12월 확진자 급증                |
|                          |                                       | 12.8 수도권 2.5, 비수도권 2단계    |
|                          |                                       | 12.24 전국 5인 이상 사적 모임 금지   |

## ● 정부의 코로나19 대응 평가 - 2020/2021년



질문) 귀하는 본인이 코로나19에 감염될지도 모른다는 것에 대해 걱정되십니까, 걱정되지 않습니까? (4점 척도)

2020/2021년 (최근 12개월)	조사완료 사례수 (명)	코로나19 본인 감염 우려 정도						7일 평균 일별 신규 확진자 수 (명)
		걱정된다 (계)	매우		별로 걱정되지 않는다	전혀 걱정되지 않는다	모름 응답 거절	
			걱정된다	어느정도 걱정된다				
2월 1주(04~06)	1,000	64%	34%	30%	23%	12%	1%	2
2월 2주(11~13)	1,000	56%	27%	29%	28%	16%	1%	1
2월 3주(18~20)	1,002	63%	32%	32%	24%	12%	0%	11
2월 4주(25~27)	1,001	77%	46%	32%	15%	6%	1%	237
3월 1주(03~05)	1,000	74%	43%	31%	18%	7%	1%	571
3월 2주(10~12)	1,001	70%	39%	31%	21%	9%	1%	300
3월 3주(17~19)	1,000	71%	34%	37%	20%	9%	1%	99
3월 4주(24~26)	1,001	68%	32%	36%	22%	9%	2%	97
4월 2주(07~08)	1,000	68%	30%	39%	20%	10%	1%	71
4월 4주(21~23)	1,001	60%	21%	39%	28%	12%	1%	13
5월 1주(06~07)	1,004	55%	18%	37%	28%	16%	1%	6
5월 3주(19~21)	1,000	67%	27%	40%	22%	9%	2%	19
6월 1주(02~04)	1,000	71%	30%	42%	20%	8%	1%	41
6월 3주(16~18)	1,001	75%	36%	39%	16%	8%	1%	45
7월 1주(6/30~7/2)	1,000	74%	36%	38%	19%	6%	1%	49
7월 3주(14~16)	1,001	73%	33%	40%	18%	8%	1%	46
8월 3주(18~20)	1,002	83%	46%	37%	12%	4%	0%	225
9월 3주(15~17)	1,000	80%	42%	38%	12%	7%	1%	131
10월 3주(20~22)	1,001	72%	30%	42%	19%	8%	1%	80
11월 3주(17~19)	1,001	80%	44%	37%	14%	5%	1%	245
12월 2주(08~10)	1,001	80%	43%	37%	14%	5%	1%	628
<b>1월 3주(19~21)</b>	<b>1,000</b>	<b>78%</b>	<b>34%</b>	<b>44%</b>	<b>15%</b>	<b>6%</b>	<b>1%</b>	<b>456</b>

2021년 1월 3주 (19~21일)	조사완료 사례수 (명)	가중적용 사례수 (명)	코로나19 본인 감염 우려 정도					
			걱정된다 (계)	매우		별로 걱정되지 않는다	전혀 걱정되지 않는다	모름 응답 거절
				걱정된다	어느정도 걱정된다			
전체	1,000	1,000	78%	34%	44%	15%	6%	1%
지역별								
서울	191	191	72%	28%	44%	20%	7%	1%
인천/경기	313	311	75%	33%	43%	17%	6%	2%
강원	31	30	-	-	-	-	-	-
대전/세종/충청	104	106	81%	42%	39%	14%	4%	1%
광주/전라	98	98	84%	32%	52%	12%	4%	
대구/경북	99	98	78%	37%	41%	15%	6%	1%
부산/울산/경남	151	152	82%	38%	45%	10%	7%	1%
제주	13	13	-	-	-	-	-	-
성별								
남성	498	496	76%	29%	47%	17%	7%	1%
여성	502	504	80%	40%	40%	14%	5%	1%
연령별								
18~29세	157	178	77%	26%	51%	18%	5%	
30대	140	157	74%	27%	47%	20%	5%	1%
40대	190	187	78%	26%	52%	18%	4%	1%
50대	211	196	77%	36%	41%	14%	8%	0%
60대 이상	302	282	81%	48%	33%	10%	7%	2%
주요 지지 정당별								
국민의당	50	49	79%	48%	31%	11%	6%	4%
국민의힘	234	226	77%	42%	35%	16%	6%	1%
더불어민주당	333	333	75%	25%	50%	17%	7%	1%
정의당	54	55	81%	27%	54%	15%	4%	
무당(無黨)층	289	299	80%	37%	43%	13%	7%	1%
직업별								
농/임/어업	29	27	-	-	-	-	-	-
자영업	143	141	82%	37%	45%	11%	6%	1%
기능노무/서비스	140	140	82%	35%	47%	14%	3%	1%
사무/관리	302	309	72%	27%	45%	20%	7%	0%
전업주부	200	193	83%	44%	39%	12%	4%	1%
학생	59	68	79%	20%	59%	17%	4%	
무직/은퇴/기타	127	122	75%	41%	34%	14%	9%	2%
생활 수준별								
상/중상	160	159	69%	25%	44%	23%	8%	
중	450	455	78%	32%	46%	16%	6%	1%
중하	230	230	79%	33%	46%	15%	6%	0%
하	143	138	84%	52%	31%	7%	6%	3%
성향별								
보수	266	261	82%	43%	39%	14%	4%	
중도	303	305	76%	29%	47%	18%	5%	1%
진보	264	262	76%	26%	51%	16%	7%	1%
모름/응답거절	167	171	77%	43%	34%	11%	10%	3%
대통령								
긍정 평가자	372	370	73%	24%	48%	19%	8%	1%
부정 평가자	537	535	82%	41%	41%	13%	4%	1%
코로나19								
잘하고 있다	567	564	75%	26%	49%	17%	7%	1%
정부 대응 잘못하고 있다	316	318	82%	47%	35%	14%	4%	0%

- 일별 신규 확진자 수 평균은 매 조사 기간 종료일 직전 7일간 질병관리청 발표 기준  
 - 12월 3주부터 1월 2주까지 5주간 일별 신규 확진자 수는 908→1,012→1,030→850→578명  
 - 2~3월은 매주, 4월부터 격주, 8월부터 월간 조사. 한국갤럽 데일리 오피니언 제433호 www.gallup.co.kr

- 50사례 미만은 수치 제시하지 않음. 한국갤럽 데일리 오피니언 제433호 www.gallup.co.kr

질문) 귀하 본인은 코로나19에 감염될 가능성이 있다고 보십니까, 없다고 보십니까? (4점 척도)

2020/2021년 (최근 12개월)	조사완료 사례수 (명)	코로나19 본인 감염 가능성 인식						7일 평균 일별 신규 확진자 수 (명)
		가능성 있다 (계)	많이 있다	어느정도 있다	별로 없다	전혀 없다	모름 응답 거절	
2월 1주(04~06)	1,000	44%	10%	34%	30%	18%	8%	2
2월 2주(11~13)	1,000	39%	9%	30%	33%	21%	7%	1
2월 3주(18~20)	1,002	42%	10%	32%	33%	17%	8%	11
2월 4주(25~27)	1,001	59%	19%	40%	24%	10%	8%	237
3월 1주(03~05)	1,000	52%	16%	36%	29%	12%	7%	571
3월 2주(10~12)	1,001	54%	17%	37%	25%	13%	7%	300
3월 3주(17~19)	1,000	50%	11%	39%	28%	14%	8%	99
3월 4주(24~26)	1,001	48%	10%	38%	30%	13%	9%	97
4월 2주(07~08)	1,000	49%	10%	40%	31%	14%	5%	71
4월 4주(21~23)	1,001	49%	8%	40%	30%	15%	7%	13
5월 1주(06~07)	1,004	45%	7%	38%	32%	18%	5%	6
5월 3주(19~21)	1,000	53%	9%	44%	26%	14%	6%	19
6월 1주(02~04)	1,000	56%	12%	45%	28%	10%	6%	41
6월 3주(16~18)	1,001	56%	13%	43%	24%	11%	9%	45
7월 1주(6/30~7/2)	1,000	59%	12%	47%	25%	10%	7%	49
7월 3주(14~16)	1,001	57%	13%	44%	26%	10%	8%	46
8월 3주(18~20)	1,002	61%	17%	44%	26%	8%	5%	225
9월 3주(15~17)	1,000	57%	13%	44%	25%	11%	8%	131
10월 3주(20~22)	1,001	57%	11%	46%	24%	13%	7%	80
11월 3주(17~19)	1,001	62%	17%	45%	21%	7%	10%	245
12월 2주(08~10)	1,000	63%	18%	45%	20%	8%	9%	628
<b>1월 3주(19~21)</b>	<b>1,000</b>	<b>63%</b>	<b>16%</b>	<b>48%</b>	<b>21%</b>	<b>8%</b>	<b>8%</b>	<b>456</b>

- 일별 신규 확진자 수 평균은 매 조사 기간 종료일 직전 7일간 질병관리청 발표 기준

- 12월 3주부터 1월 2주까지 5주간 일별 신규 확진자 수는 908→1,012→1,030→850→578명

- 2~3월은 매주, 4월부터 격주, 8월부터 월간 조사. 한국갤럽 데일리 오피니언 제433호 www.gallup.co.kr

2021년 1월 3주 (19~21일)	조사완료 사례수 (명)	가중적용 사례수 (명)	코로나19 본인 감염 가능성					
			가능성 있다 (계)	많이 있다	어느정도 있다	별로 없다	전혀 없다	모름 응답 거절
전체	1,000	1,000	63%	16%	48%	21%	8%	8%
지역별								
서울	191	191	64%	13%	51%	23%	6%	7%
인천/경기	313	311	63%	16%	47%	22%	7%	8%
강원	31	30	-	-	-	-	-	-
대전/세종/충청	104	106	63%	16%	46%	21%	11%	6%
광주/전라	98	98	59%	12%	47%	23%	8%	9%
대구/경북	99	98	64%	19%	45%	21%	10%	6%
부산/울산/경남	151	152	63%	18%	45%	19%	9%	9%
제주	13	13	-	-	-	-	-	-
성별								
남성	498	496	69%	17%	52%	18%	7%	6%
여성	502	504	58%	14%	43%	24%	9%	9%
연령별								
18~29세	157	178	68%	8%	60%	21%	9%	1%
30대	140	157	76%	22%	54%	15%	5%	3%
40대	190	187	68%	12%	55%	20%	6%	6%
50대	211	196	63%	15%	48%	24%	6%	7%
60대 이상	302	282	49%	19%	30%	24%	11%	15%
주요 지지 정당별								
국민의당	50	49	63%	30%	33%	23%	6%	7%
국민의힘	234	226	67%	21%	46%	22%	4%	7%
더불어민주당	333	333	58%	9%	49%	26%	8%	8%
정의당	54	55	75%	18%	58%	13%	9%	3%
무당(無黨)층	289	299	63%	17%	46%	17%	11%	9%
직업별								
농/임/어업	29	27	-	-	-	-	-	-
자영업	143	141	65%	16%	49%	18%	9%	8%
기능노무/서비스	140	140	70%	22%	48%	17%	6%	7%
사무/관리	302	309	71%	15%	56%	20%	5%	4%
전업주부	200	193	50%	14%	36%	27%	11%	12%
학생	59	68	68%	5%	63%	23%	9%	
무직/은퇴/기타	127	122	53%	16%	37%	25%	8%	14%
생활 수준별								
상/중상	160	159	61%	13%	49%	25%	11%	2%
중	450	455	65%	13%	52%	22%	7%	6%
중하	230	230	61%	15%	46%	22%	8%	9%
하	143	138	65%	27%	38%	16%	6%	13%
성향별								
보수	266	261	66%	20%	46%	21%	6%	7%
중도	303	305	67%	16%	50%	21%	5%	7%
진보	264	262	63%	11%	52%	24%	8%	4%
모름/응답거절	167	171	52%	15%	38%	18%	14%	16%
대통령 평가자								
긍정 평가자	372	370	59%	8%	51%	24%	11%	6%
부정 평가자	537	535	68%	22%	46%	19%	5%	8%
코로나19 본인 감염 걱정된다	777	778	68%	20%	48%	19%	4%	8%
코로나19 본인 감염 걱정되지 않는다	214	213	46%	1%	45%	29%	20%	5%
코로나19 정부가 잘못하고 있다	567	564	60%	12%	49%	24%	9%	7%
정부가 잘못하고 있다	316	318	71%	24%	47%	17%	5%	7%

- 50사례 미만은 수치 제시하지 않음. 한국갤럽 데일리 오피니언 제433호 www.gallup.co.kr

2020/2021년 (최근 12개월)	조사완료 사례수 (명)	코로나19 정부 대응 평가				7일 평균 일별 신규 확진자 수
		잘하고 있다	잘못하고 있다	어느 쪽도 아니다	모름/ 응답거절	
2월 2주(11~13)	1,000	64%	25%	7%	4%	1
2월 4주(25~27)	1,001	41%	51%	5%	3%	237
3월 2주(10~12)	1,001	58%	34%	5%	3%	300
4월 2주(07-08)	1,000	73%	20%	5%	2%	71
5월 3주(19~21)	1,000	85%	10%	4%	1%	19
6월 3주(16~18)	1,001	77%	15%	5%	3%	45
7월 3주(14~16)	1,001	78%	14%	6%	2%	46
8월 3주(18~20)	1,002	67%	25%	5%	3%	225
9월 3주(15~17)	1,000	67%	21%	8%	5%	131
10월 3주(20~22)	1,001	74%	15%	6%	4%	80
11월 3주(17~19)	1,001	72%	18%	5%	5%	245
12월 2주(08~10)	1,000	56%	32%	6%	5%	628
<b>1월 3주(19~21)</b>	<b>1,000</b>	<b>56%</b>	<b>32%</b>	<b>8%</b>	<b>4%</b>	<b>456</b>

- 일별 신규 확진자 수 평균은 매 조사 기간 종료일 직전 7일간 질병관리청 발표 기준
- 12월 3주부터 1월 2주까지 5주간 일별 신규 확진자 수는 908→1,012→1,030 → 850→ 578명
- 2월은 격주, 3월부터 월 1회 조사. 한국갤럽 데일리 오피니언 제433호 www.gallup.co.kr

질문) 귀하는 정부가 '코로나19 감염증 대응'을 잘하고 있다고 보십니까, 아니면 잘못하고 있다고 보십니까?

2021년 1월 3주 (19~21일)	조사완료 사례수 (명)	가중적용 사례수 (명)	코로나19 정부 대응 평가				
			잘하고 있다	잘못하고 있다	어느 쪽도 아니다	모름/ 응답거절	
지역별	전체	1,000	1,000	56%	32%	8%	4%
	서울	191	191	56%	31%	8%	4%
	인천/경기	313	311	58%	29%	10%	3%
	강원	31	30	-	-	-	-
	대전/세종/충청	104	106	57%	35%	5%	3%
	광주/전라	98	98	80%	15%	3%	2%
	대구/경북	99	98	46%	38%	7%	8%
	부산/울산/경남	151	152	45%	39%	8%	7%
	제주	13	13	-	-	-	-
성별	남성	498	496	55%	35%	8%	2%
	여성	502	504	58%	29%	7%	6%
연령별	18~29세	157	178	42%	40%	9%	8%
	30대	140	157	64%	26%	8%	2%
	40대	190	187	67%	24%	7%	3%
	50대	211	196	52%	39%	6%	3%
	60대 이상	302	282	58%	30%	8%	4%
주요 지지 정당별	국민의당	50	49	35%	48%	11%	6%
	국민의힘	234	226	29%	59%	9%	3%
	더불어민주당	333	333	87%	8%	4%	1%
	정의당	54	55	61%	27%	10%	2%
	무당(無黨)층	289	299	42%	39%	10%	8%
직업별	농/임/어업	29	27	-	-	-	-
	자영업	143	141	55%	37%	5%	2%
	기능노무/서비스	140	140	50%	35%	12%	4%
	사무/관리	302	309	63%	27%	7%	3%
	전업주부	200	193	63%	27%	6%	3%
	학생	59	68	48%	36%	12%	3%
	무직/은퇴/기타	127	122	47%	33%	9%	10%
성향별	보수	266	261	37%	51%	9%	3%
	중도	303	305	58%	29%	10%	3%
	진보	264	262	75%	18%	6%	1%
	모름/응답거절	167	171	53%	29%	5%	14%
대통령 직무	긍정 평가자	372	370	91%	4%	3%	2%
	부정 평가자	537	535	33%	53%	11%	3%
코로나19	감염 걱정된다	777	778	55%	34%	8%	4%
	걱정되지 않는다	214	213	63%	26%	6%	5%
본인 감염	가능성 있다	625	631	54%	36%	8%	3%
	가능성 없다	296	293	63%	24%	7%	6%
평소	많이 있다	257	252	57%	37%	5%	2%
정치에	약간 있다	453	454	60%	28%	9%	3%
관심이	별로 없다	200	200	53%	35%	8%	5%
	전혀 없다	75	80	43%	35%	8%	14%

- 50사례 미만은 수치 제시하지 않음. 한국갤럽 데일리 오피니언 제433호 www.gallup.co.kr



**질문)** 코로나19 장기화에 따라, 4차 재난지원금 지급 여부가 논의 중입니다.  
 귀하는 4차 재난지원금과 관련해 다음 중 어느 의견에 더 공감하십니까? (순서 로테이션 제시)  
 - 소득에 상관없이 전 국민에게 지급하는 것이 좋다 /  
 소득 수준을 고려하여 선별적으로 지급하는 것이 좋다 / 지급하지 않는 것이 좋다

## 재난지원금

2020/2021년	조사완료		가중적용			
	사례수 (명)	사례수 (명)	전 국민 지급	소득 고려 선별 지급	지급하지 말아야	모름/ 응답거절
8월 4주(25~27일): 2차	1,002	1,000	33%	44%	21%	2%
11월 4주(24~26일): 3차	1,005	1,000	31%	41%	25%	2%
<b>1월 3주(19~21일): 4차</b>	<b>1,000</b>	<b>1,000</b>	<b>32%</b>	<b>47%</b>	<b>17%</b>	<b>3%</b>
지역별						
서울	191	191	25%	55%	18%	2%
인천/경기	313	311	35%	44%	19%	3%
강원	31	30	-	-	-	-
대전/세종/충청	104	106	25%	46%	26%	3%
광주/전라	98	98	41%	43%	8%	8%
대구/경북	99	98	28%	48%	17%	6%
부산/울산/경남	151	152	31%	51%	15%	3%
제주	13	13	-	-	-	-
성별						
남성	498	496	34%	46%	19%	2%
여성	502	504	29%	49%	16%	5%
연령별						
18~29세	157	178	24%	54%	20%	2%
30대	140	157	28%	51%	20%	1%
40대	190	187	47%	34%	17%	2%
50대	211	196	35%	48%	14%	3%
60대 이상	302	282	26%	50%	17%	7%
주요 지지 정당별						
국민의당	50	49	36%	43%	20%	2%
국민의힘	234	226	25%	45%	26%	3%
더불어민주당	333	333	34%	54%	8%	3%
정의당	54	55	32%	51%	14%	3%
무당(無黨)층	289	299	30%	45%	21%	5%
직업별						
농/임/어업	29	27	-	-	-	-
자영업	143	141	31%	47%	20%	2%
기능노무/서비스	140	140	32%	46%	18%	5%
사무/관리	302	309	33%	46%	21%	1%
전업주부	200	193	34%	46%	14%	5%
학생	59	68	25%	60%	11%	4%
무직/은퇴/기타	127	122	26%	53%	13%	8%
생활수준별						
상/중상	160	159	30%	51%	18%	2%
중	450	455	30%	49%	19%	2%
중하	230	230	31%	51%	15%	2%
하	143	138	39%	35%	16%	10%
성향별						
보수	266	261	27%	47%	22%	3%
중도	303	305	29%	51%	20%	1%
진보	264	262	38%	50%	11%	2%
모름/응답거절	167	171	34%	38%	16%	12%
대통령 직무						
긍정 평가자	372	370	42%	47%	8%	3%
부정 평가자	537	535	26%	48%	24%	2%



# 한국갤럽 데일리 오피니언

한국갤럽조사연구소는 1974년 6월 박무익 회장이 설립한 한국 최초의 법인 형태 조사 전문 회사입니다.  
1980년대부터 대통령 직무 수행 평가와 정당 지지도 조사 결과를 발표해 왔으며, 우리 국민의 71%가 한국갤럽을 알고 있습니다.



한국갤럽은 2012년부터 조사의 중립성, 지속성, 대표성을 확보한 '한국갤럽 데일리 오피니언'으로 매주 새로운 결과를 전합니다.

- **중립성**: 정치권, 이해 관계자, 특정 언론의 의뢰가 아닌, **한국갤럽이 자체 기획, 운영, 공개합니다.**
- **지속성**: 특정 이벤트, 특정 시기, 단 하루의 조사 표본 영향력을 최소화하기 위해 **연중 매주 추적 조사합니다.**
- **대표성**: 전국 유권자 모집단의 특성을 최대한 반영하기 위해 **무선 RDD 표본 프레임**을 이용합니다.



무작위로 생성한 휴대전화 번호를 이용해 한국갤럽 조사원이 전화를 걸어 매주 화~목 사흘간 약 1,000명 유효표본을 확보합니다.  
수집한 데이터는 전국 8권역, 성/연령대 특성 비율로 사후 셀(Cell) 가중처리합니다.



- 한국갤럽 홈페이지 갤러리포트 게시판을 통해 공개한 자료는 모두 한국갤럽의 자산이므로 상업적 용도의 재판매를 금지합니다.**
- **기사, 논문, SNS 공유 등 재판매 이외 용도로는 누구나, 무료로, 자유롭게 인용하실 수 있습니다.**
  - 인용하실 때는 반드시 출처를 밝혀 주십시오. 가능하면 조사 기간, 방법, 표본크기 등 개요까지 함께 표시하실 것을 권장합니다.
  - 저희는 소수점 아래 수치를 제시하지 않는 것을 원칙으로 하고 있으니, 인용하실 때도 그에 따라 주실 것을 당부합니다.

한국갤럽 조사에 관심 가져주셔서 고맙습니다.

- 문의: 전화 02-3702-2100(대표)/2571/2621/2622 또는 [홈페이지 Q&A](#)
- 주소: (본관) 03167 서울시 종로구 사직로 70, (신관) 03042 서울시 종로구 자하문로 70

이 문서에는 네이버 나눔글꼴과 한글과컴퓨터 함초롬체를 썼습니다.