

# 한국갤럽 데일리 오피니언

---

제429호 2020년 12월 2주

대통령 직무 수행 평가, 긍·부정 평가 이유 | 정당 지지도 |

코로나19 감염 우려감·가능성, 정부 대응 평가 - 11개월 추이, 경제활동과 방역 중점, 코로나19 확산 전후 가구 소득 변화

## 조사 개요

- 조사기간: 2020년 12월 8~10일
- 표본추출: 휴대전화 RDD 표본 프레임에서 무작위 추출(집전화 RDD 15% 포함)
- 응답방식: 전화조사원 인터뷰
- 조사대상: 전국 만 18세 이상 1,000명
- 표본오차:  $\pm 3.1\%$ 포인트(95% 신뢰수준)
- 응답률: 16%(총 통화 6,273명 중 1,000명 응답 완료)
- 의뢰처: 한국갤럽 자체 조사

갤럽리포트 G20201211

한국갤럽 데일리 오피니언 독자 여러분, 안녕하십니까?

1974년 문을 연 저희 연구소가 지금까지 얻은 명성은 저희 조사에 협조해주신 우리 국민 덕분입니다.

저희는 그에 보답하는 마음으로 2012년부터 자체 기획, 운영하는 정치 지표를 누구나 이용하실 수 있도록 제공해 왔습니다.

올해도 매주 정치, 사회, 경제, 생활, 문화 등 다양한 분야에 대한 흥미로운 조사 결과를 전하겠습니다.

여론조사의 홍수 속에 '정확한 자' 하나를 제공하고자 시작한 저희 노력이 여론의 흐름을 읽으시는 데 도움되기를 바랍니다.

한국갤럽에 몸 담고 있는 한 사람, 한 사람은 공정하고 신뢰받는 조사회사로서 사명을 다하기 위해 계속 노력하겠습니다.



### 한국갤럽 데일리 오피니언은

조사원이 직접 묻고 응답 받는 인터뷰 방식으로 진행합니다.

전국 유권자 대표성을 최대한 확보하고자 무작위발생(RDD: Random Digit Dialing)한 휴대전화 번호를 기본 표본추출틀로 합니다. 단, 휴대전화만으로는 접근하기 어려운 여성, 고연령대 일부는 무작위발생한 집전화번호 조사로 보완합니다(반영 비율 평균 15%).

→ [데일리 오피니언 표본설계: 모집단 정의부터 모수추정까지](#)



### 여론조사 바로보기

자주 물으시는 질문과 답글, 여론조사에 대한 이해를 돕는 한국갤럽 홈페이지 게시물 링크입니다. 클릭하면 연결됩니다.

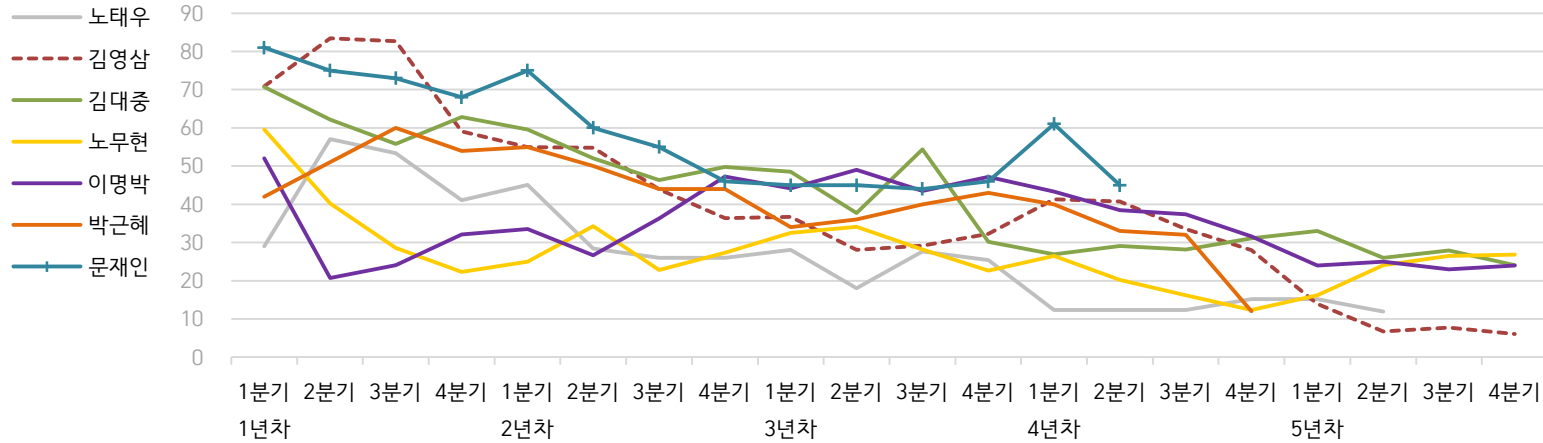
- 1 → [조사방법이 다르면 결과도 다릅니다: 같은 시기 상반된 조사 결과가 나오는 이유](#)
- 2 → [표본오차보다 훨씬 작은 변동에 의미를 부여하는 행위는 해석이 아니라 소설과 다름없습니다](#)
- 3 → [여론조사 결과는 옳고 그름의 잣대가 아니라, 다양한 의견의 중간점이 어디쯤인지 가능하는 이정표 역할을 할 뿐입니다](#)
- 4 → [평소 정당 지지도는 현시점 유권자의 정당에 대한 태도로, 선거 결과에 대한 예측이 아닙니다](#)
- 5 → [오보\(誤報\)에 가까울 만큼 여론조사에 대한 무지\(無知\)를 드러낸 기사가 많습니다: 부끄러운 여론조사 보도](#)
- 6 → [여론조사는 정치 도구가 아니라 확률과 통계에 기반한 과학적 절차입니다: 한계와 오해](#)
- 7 → [한국갤럽 유무선RDD 전화조사, 선거여론조사 관련 학술 논문 다운로드](#)
- 8 → [여론조사의 이해와 활용에 관한 다양한 시각을 담은 기사/칼럼/인터뷰](#)
- 9 → [한국갤럽 데일리 오피니언의 시작: 사회적 책임과 중립\(中立\)](#)

# 한국갤럽 역대 대통령 직무 수행 평가 1988~2020

1988~2011년은 분기 내 여러 조사 결과의 중위수 기준, 2012년 이후는 한국갤럽 데일리 오피니언 매주 조사 분기별 통합 결과, '잘하고 있다' → 긍정, '잘못하고 있다' → 부정 평가 비율

질문) 귀하는 ○○○ 대통령이 대통령으로서의 직무를 잘 수행하고 있다고 보십니까, 아니면 잘못 수행하고 있다고 보십니까? (긍정/부정을 답하지 않은 경우 재질문)  
 굳이 말씀하신다면, '잘하고 있다'와 '잘못하고 있다' 중 어느 쪽입니까?

◎ 역대 대통령 직무 수행 긍정률 (%)



◎ 역대 대통령 직무 수행 평가 (%)

역대 대통령	재임연차	1년차				2년차				3년차				4년차				5년차				
		분기	1분기	2분기	3분기	4분기	1분기	2분기	3분기	4분기	1분기	2분기	3분기	4분기	1분기	2분기	3분기	4분기	1분기	2분기	3분기	4분기
13대 노태우 (1988~1993)	긍정	29	57	53	41	45	28	26	-	28	18	28	25	12	-	-	15	-	12	-	-	-
	부정	46	16	25	27	25	41	45	-	40	62	55	54	40	-	-	41	-	56	-	-	-
14대 김영삼 (1993~1998)	긍정	71	83	83	59	55	55	44	36	37	28	29	32	41	41	34	28	14	7	8	6	
	부정	7	4	6	18	24	21	25	33	34	41	45	39	33	37	40	47	65	74	78	74	
15대 김대중 (1998~2003)	긍정	71	62	56	63	60	52	46	50	49	38	54	30	27	29	28	31	33	26	28	24	
	부정	7	11	17	14	16	22	29	24	20	26	18	51	55	52	49	49	41	53	52	56	
16대 노무현 (2003~2008)	긍정	60	40	29	22	25	34	23	27	33	34	28	23	27	20	16	12	16	24	27	27	
	부정	19	41	53	62	57	46	60	57	55	53	61	67	63	70	74	79	78	66	64	62	
17대 이명박 (2008~2013)	긍정	52	21	24	32	34	27	36	47	44	49	44	47	43	39	37	32	25	25	23	24	
	부정	29	69	65	55	55	55	55	45	45	41	43	41	49	54	55	60	62	58	59	63	
18대 박근혜 (2013~2017)	긍정	42	51	60	54	55	50	44	44	34	36	40	43	40	33	32	12					
	부정	23	23	21	33	34	39	46	45	56	54	51	46	49	53	55	80					
19대 문재인 (2017~2022)	긍정	81	75	73	68	75	60	55	46	45	45	44	46	61	45							
	부정	11	17	19	23	15	30	36	44	45	46	48	46	30	45							

- 역대 대통령 평가에는 모두 동일 질문 방식 적용(2점 척도, 재질문 1회). 한국갤럽 데일리 오피니언 [www.gallup.co.kr](http://www.gallup.co.kr)

- 박근혜 대통령 4년차 4분기 직무 긍정률: 2016년 10월 4주간 평균 24% → 11~12월 6주간 평균 5%. 2017년 3월 10일 탄핵

- 문재인 대통령은 2017년 5월 10일 취임, 30일부터 직무 평가 시작. 1년차 1분기는 6월 평균, 2분기 7~9월, 3분기 10~12월, 4분기는 이듬해(2018년) 1~3월 평균

## 주간 응답자 특성표

주요 분석 단위별 표본오차(95% 신뢰수준 기준)와 지역/성/지지정당/직업/생활수준/성향과 연령 분포 구성입니다. 2020년 3월 행정안전부 주민등록인구 기준 8개 권역/성/연령별 셀 가중 결과

- 질문** - 귀하는 어느 시도에 살고 계십니까? 주소지 기준으로 말씀해 주십시오. (저희가 전화번호를 무작위 추출해 지역을 알지 못합니다.)
- 실례지만, 귀하의 연세는 올해 만으로 어떻게 되십니까?
  - 귀하의 직업은 무엇입니까?
  - 우리 국민들의 생활수준을 상, 중상, 중, 중하, 하의 다섯 단계로 나눈다면 귀댁 생활수준은 어디에 속한다고 생각하십니까?
  - 귀하 본인의 정치적 성향은 다음 중 어디에 해당한다고 생각하십니까? (보기 제시) 매우 보수적 / 약간 보수적 / 중도적 / 약간 진보적 / 매우 진보적

응답자 특성표 2020년 12월 2주 (8~10일)	조사완료		목표할당		가중값 배율 (B/A)	표본오차 95% 신뢰수준
	사례수 (명) (A)	비율	사례수 (명) (B)	비율		
전체	1,000	100%	1,000	100%	1.00	±3.1%P
지역별 서울	192	19%	193	19%	1.00	±7.1%P
인천/경기	309	31%	309	31%	1.00	±5.6%P
강원	30	3%	30	3%	1.00	±17.9%P
대전/세종/충청	104	10%	105	11%	1.01	±9.6%P
광주/전라	99	10%	99	10%	1.00	±9.8%P
대구/경북	98	10%	99	10%	1.01	±9.9%P
부산/울산/경남	154	15%	153	15%	0.99	±7.9%P
제주	14	1%	13	1%	0.90	±26.2%P
성별 남성	498	50%	496	50%	1.00	±4.4%P
여성	502	50%	504	50%	1.00	±4.4%P
연령별 18~29세	165	17%	181	18%	1.10	±7.6%P
30대	147	15%	159	16%	1.08	±8.1%P
40대	189	19%	190	19%	1.01	±7.1%P
50대	208	21%	197	20%	0.95	±6.8%P
60대 이상	291	29%	272	27%	0.94	±5.7%P

- 표본오차는 조사완료 사례수 기준. 한국갤럽 데일리 오피니언 제429호
- 목표할당 사례수는 2020년 3월 행안부 주민등록인구 지역/성/연령별 비율 기준 인원

응답자 특성표 2020년 12월 2주 (8~10일)	조사완료 사례수 (명)	주민등록인구 기준 가중값 적용 결과					
		가중적용 사례수	연령 분포				
			18~29세	30대	40대	50대	60대+
전체	1,000	1,000	18%	16%	19%	20%	27%
지역별 서울	192	193	20%	18%	18%	18%	26%
인천/경기	309	309	19%	17%	21%	20%	23%
강원	30	30	-	-	-	-	-
대전/세종/충청	104	105	18%	16%	19%	19%	28%
광주/전라	99	99	17%	13%	18%	20%	32%
대구/경북	98	99	17%	14%	18%	21%	31%
부산/울산/경남	154	153	17%	15%	19%	20%	29%
제주	14	13	-	-	-	-	-
성별 남성	498	496	19%	17%	19%	20%	25%
여성	502	504	17%	15%	19%	19%	30%
주요 국민의힘	216	208	7%	11%	11%	25%	45%
지지 더불어민주당	345	346	15%	18%	27%	20%	20%
정당별 정의당	61	60	21%	20%	25%	16%	17%
무당(無黨)층	310	320	31%	15%	12%	17%	25%
직업별 농/임/여업	30	29	-	-	-	-	-
자영업	172	169	8%	14%	22%	30%	26%
기능노무/서비스	180	178	14%	14%	20%	28%	24%
사무/관리	272	278	19%	31%	27%	17%	5%
전업주부	176	171		8%	20%	20%	52%
학생	62	69	98%	2%			
무직/은퇴/기타	108	106	20%	8%	5%	8%	58%
생활 수준별 상/중상	150	152	32%	17%	15%	18%	18%
중	432	437	19%	17%	23%	20%	21%
중하	235	232	15%	18%	20%	20%	26%
하	168	162	8%	9%	11%	19%	53%
성향별 보수	240	237	11%	15%	18%	23%	32%
중도	329	330	21%	22%	19%	18%	21%
진보	233	234	16%	18%	25%	25%	16%
모름/응답거절	198	200	24%	4%	14%	12%	46%

- 50사례 미만은 수치 제시하지 않음. 한국갤럽 데일리 오피니언 제429호 www.gallup.co.kr

2020년 12월 2주 (8~10일)		조사완료 사례수 (명)			목표할당 사례수 (명)		
		계	남성	여성	계	남성	여성
전국	합계	1,000	498	502	1,000	496	504
	18~29세	165	87	78	181	95	86
	30대	147	78	69	159	82	77
	40대	189	100	89	190	97	94
	50대	208	103	105	197	99	98
	60대 이상	291	130	161	272	123	149
서울	소계	192	93	99	193	93	100
	18~29세	38	18	20	38	19	19
	30대	33	17	16	34	17	17
	40대	36	18	18	35	18	18
	50대	35	17	18	35	17	18
	60대 이상	50	23	27	50	23	28
인천/경기	소계	309	154	155	309	155	154
	18~29세	59	31	28	58	30	28
	30대	45	27	18	53	27	26
	40대	65	32	33	63	32	31
	50대	65	31	34	62	31	31
	60대 이상	75	33	42	72	33	39
강원	소계	30	16	14	30	15	15
	18~29세	6	3	3	5	3	2
	30대	4	2	2	4	2	2
	40대	4	3	1	5	3	3
	50대	7	3	4	6	3	3
	60대 이상	9	5	4	10	5	6
대전/세종/충청	소계	104	53	51	105	53	52
	18~29세	15	9	6	19	10	9
	30대	15	8	7	17	9	8
	40대	17	11	6	20	10	10
	50대	24	11	13	20	11	10
	60대 이상	33	14	19	30	13	16
광주/전라	소계	99	50	49	99	49	50
	18~29세	13	8	5	17	9	8
	30대	13	6	7	13	7	6
	40대	20	10	10	18	9	9
	50대	19	11	8	19	10	9
	60대 이상	34	15	19	31	14	18
대구/경북	소계	98	46	52	99	49	50
	18~29세	7	3	4	16	9	7
	30대	16	7	9	14	7	7
	40대	21	10	11	18	9	9
	50대	21	11	10	20	10	10
	60대 이상	33	15	18	31	14	17
부산/울산/경남	소계	154	77	77	153	76	77
	18~29세	24	13	11	26	14	12
	30대	19	9	10	23	12	11
	40대	25	16	9	28	14	14
	50대	35	17	18	31	16	16
	60대 이상	51	22	29	45	20	25
제주	소계	14	9	5	13	6	6
	18~29세	3	2	1	2	1	1
	30대	2	2		2	1	1
	40대	1		1	3	1	1
	50대	2	2		3	1	1
	60대 이상	6	3	3	3	1	2

## 조사완료 응답자 특성표

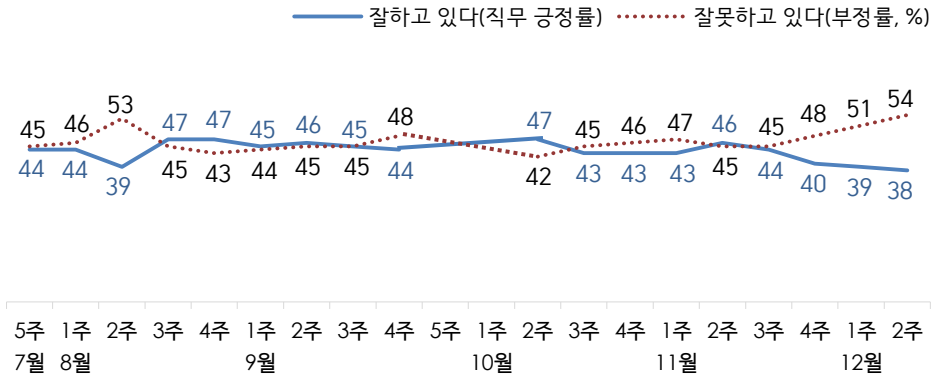
2019년 8월 1일부터 시행 중인 중앙선거여론조사심의위원회 선거여론조사기준 개정안에 따라 지역(8개 권역)/성/연령별 조사완료 사례수와 목표할당 사례수를 함께 제시합니다. 목표할당 사례수 합계나 소계는 최대 ±2까지 차이가 날 수 있습니다. 1,000명을 권역(8)\*성(2)\*연령대(5)=80개 셀별 할당 시 소수점 아래 반올림 때문입니다. 이는 조사 결과 해석에는 어떤 영향도 주지 않는 자연스럽고 불가피한 현상입니다. 응답자 특성표의 목표 할당 사례수는 2020년 3월 말 행안부 주민등록인구 기준입니다.

# 대통령 직무 수행 평가, 정당 지지도 - 최근 20주 지표 추이

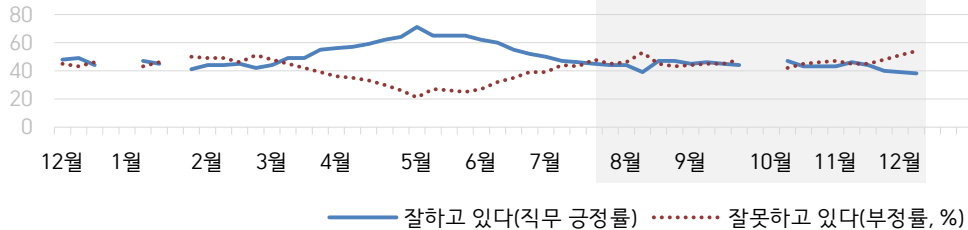
매주 화~목 조사 | 휴대전화 RDD 조사(집전화 RDD 보완) | 매주 유효표본 약 1,000명 | 표본오차 ±3.1%포인트(95% 신뢰수준) | 최근 20주 평균 응답률 15%

**질문)** 귀하는 문재인 대통령이 대통령으로서의 직무를 잘 수행하고 있다고 보십니까, 아니면 잘못 수행하고 있다고 보십니까? (긍정/부정을 답하지 않은 경우 재질문) 굳이 말씀하신다면, '잘하고 있다'와 '잘못하고 있다' 중 어느 쪽입니까?

## ● 대통령 직무 수행 평가 - 최근 20주



## ● 대통령 직무 수행 평가 - 2019/2020년



- 2019년 12월 4주, 2020년 1월 1주(연말연시), 4주(설), 10월 1~2주(추석 특별방역기간) 조사 됨  
- 한국갤럽 데일리 오피니언 제429호 www.gallup.co.kr

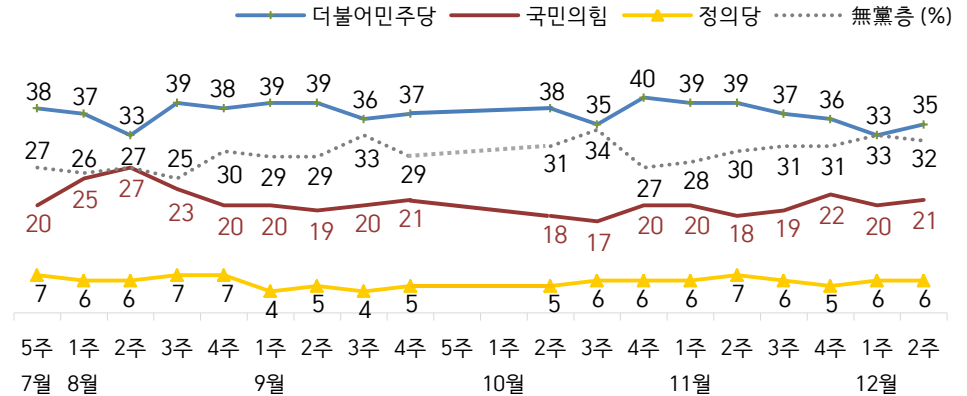
## 질문) 현재 우리나라에는

(2019년까지) (더불어민주당, 민주평화당, 바른미래당, 우리공화당, 자유한국당, 정의당: 순서 로테이션) 등의 정당이 있습니다. 귀하는 이 중 어느 정당을 지지하십니까?

(2020년부터) 귀하는 다음 중 어느 정당 또는 단체를 지지하십니까? 보기를 순환하여 불러드리겠습니다. ('모름/없음'인 경우 재질문) 그럼, 본인 성향은 어느 정당/단체에 조금이라도 더 가깝습니까?

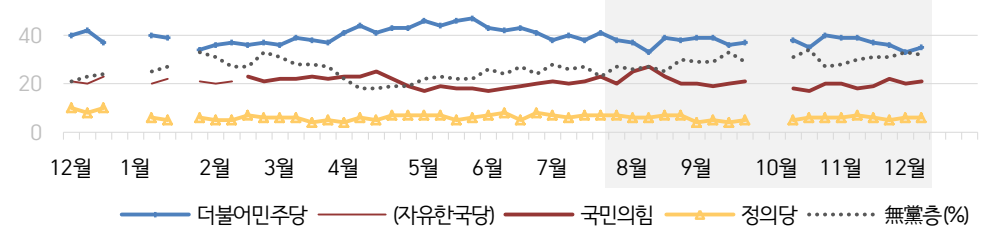
- 원래 2인 이상 정당 기준 보기 제시

## ● 정당 지지도 - 최근 20주



\*국민의당 3%, 열린민주당 3%

## ● 주요 정당 지지도 - 2019/2020년

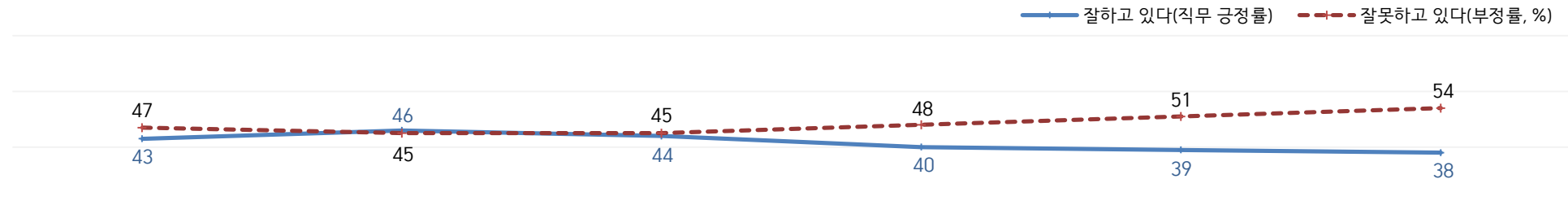


- 미래통합당, 9월 2일 당명 변경. 무당(無黨)층='현재 지지하는 정당 없음/모름/응답거절'  
- 2019년 12월 4주, 2020년 1월 1주(연말연시), 4주(설), 10월 1~2주(추석 특별방역기간) 조사 됨  
- 한국갤럽 데일리 오피니언 제429호 www.gallup.co.kr

# 최근 6주간 대통령 직무 수행 평가와 주요 정치 이슈

질문) 귀하는 문재인 대통령이 대통령으로서의 직무를 잘 수행하고 있다고 보십니까, 혹은 잘못 수행하고 있다고 보십니까?  
(긍정/부정을 답하지 않은 경우 재질문) 굳이 말씀하신다면, '잘하고 있다'와 '잘못하고 있다' 중 어느 쪽입니까?

## ● 대통령 직무 수행 평가 - 최근 6주



11월 1주(3~5일)	2주(10~12일)	3주(17~19일)	4주(24~26일)	12월 1주(1~3)	2주(8~10일)
1   북약산 출입통제 구간 부분 개방 - 靑, 차관급 12명 인사 - 거리두기 3 → 5단계로 개편 2   민주, 서울·부산시장 공천 결정 3   공지가격 6억 이하 1주택자 재산세율 인하 - 文, 홍남기 부총리 사의 반려 4   '귀순 추경' 北 남성 신병 확보 - 청와대 국정감사 5   초등돌봄전담사 6일 파업 예고 - 월성1호기 경제성 평가 의혹 관련 산업부·한수원 압수수색 6   김경수 2심 실형 선고 * 10/30~11/5 일일 확진 평균 111명 * 국회, 내년도 예산 심의 시작 * 미국 대통령선거, 바이든 당선 유력	7   거리두기 개편안 적용 8   김종인, 안철수 '신당 창당론' 일축 - 미국 대통령선거 바이든 당선 9   화이자 백신 효과 중간 발표 10   존슨 영국 총리, 文과 통화에서 내년 G7 정상회의 공식 초청 11   이낙연, '국회 세종 이전' 표명 12   文, 바이든 당선인 첫 전화회담 - 고용노동부·국토교통부, 택배기사 과로방지 대책 발표 13   마스크 착용 의무화 시행 - 고소득자 신용대출 규제 강화 * 11/6~12 일일 확진 평균 127명 * 법무부·검찰 특별비, 초대 공수처장 후보 공방	15   김종인, 대선 당내 주자 언급 16   당정, 내년 하반기 법정 최고금리 인하 방침(24→20%) - 여야, 인사청문회 도덕성 검증 비공개 추진 - 서울시, 광화문광장 재구조화 - 산업은행, 아시아나항공을 대한항공 자회사로 편입 추진 17   文, '건설현장 사망 줄여야' - 김해신공항 백지화 19   수도권 거리두기 1.5단계 적용 - 국토부, 서민·중산층 주거안정 지원방안(전세대책) 발표 / 조정대상지역 추가 지정 - 법무부, 윤석열 대면감찰 연기 20   文, APEC 화상 정상회의 참석 * 13~19 일일 확진 평균 245명 * 미국·유럽 등 재확산세 심화, 일부 백신 긴급사용승인 신청	22   文, G20 화상 정상회의 참석 - 소비쿠폰 사용 잠정 중단 23   국세청, 중부세 고지서 발송 24   수도권 거리두기 2단계 적용 - 총리, 민노총 집회 취소 요구 - KOSPI 첫 2,600대 기록 - 추 법무장관, 윤 검찰총장 징계청구·직무배제 25   윤, 직무배제 집행정지 신청 26   민주당, 가덕신공항 특별법 발의 - 국민의힘, 추·윤 국정조사 추진 27   文, '2050 탄소 중립' 적극 추진 * 20~26 일일 확진 평균 381명 * 3차 재난지원금 관련 논의 * 공수처장 후보 추천 난항 / 공수처법 개정 여야 공방	29   당정, 3차 재난지원금 선별 협의 30   BTS 한국어 곡, 핫 100 첫 1위 1   법무부 검찰위, '尹 징계청구·직무배제·수사의뢰 부적절' - 법원 인용 결정,尹 업무 복귀 - 거리두기 수도권 2단계·비수도권 1.5단계·부분 강화 2   내년 예산안(558조) 본회의 통과 - 文, 새 법무부차관 이용구 임명 3   대입 수능 - 정부, 코로나19 백신 구매 계약 - 文, '尹 징계위, 절차적 정당성·공정성 매우 중요' / 법무부,尹 징계위 10일로 연기 4   국토부 등 4개 부처 장관 교체 - KOSPI 첫 2,700대 기록 * 11/27~12/3 일일 확진 평균 495명	7   1/3까지 연말연시 특별방역기간 - 文, 국정 혼란 사과·개혁 의지 - 국민의힘, '공수처법 반대' 농성 8   수도권 2.5, 비수도권 2단계 - 정부, 백신 확보 계획 의결 9   정기국회 마지막날, 경제3법·경찰법 등 다수 법안 통과 - 국민의힘, 법안 3건 필리버스터 10   공수처법 개정안 본회의 통과 -尹 검사징계위원회 심의 / 징계위원 4명 기피신청 기각 - 전자서명법 개정안 시행 * 4~10 일일 확진 평균 628명 / 영국, 백신 접종 시작 * 국민의힘, '전직 대통령 과오 공식 사과' 관련 당내 이견 * 전국 AI 확산세 지속

## 대통령 직무 수행 평가 - 최근 6개월 추이 / 상세 결과

2020년 (최근 6개월)	조사완료 사례수 (명)	대통령 직무 수행 평가			
		잘하고 있다	잘못하고 있다	어느 쪽도 아니다	모름/ 응답거절
6월 1주(02~04)	1,001	62%	27%	5%	6%
6월 2주(09~11)	1,000	60%	32%	5%	4%
6월 3주(16~18)	1,001	55%	35%	4%	6%
6월 4주(23~25)	1,001	52%	39%	4%	5%
7월 1주(30~02)	1,000	50%	39%	5%	6%
7월 2주(07~09)	1,001	47%	44%	5%	4%
7월 3주(14~16)	1,001	46%	43%	5%	7%
7월 4주(21~23)	1,000	45%	48%	3%	4%
7월 5주(28~30)	1,001	44%	45%	3%	7%
8월 1주(04~06)	1,000	44%	46%	4%	6%
8월 2주(11~13)	1,001	39%	53%	3%	5%
8월 3주(18~20)	1,002	47%	45%	4%	4%
8월 4주(25~27)	1,002	47%	43%	4%	5%
9월 1주(01~03)	1,002	45%	44%	4%	6%
9월 2주(08~10)	1,002	46%	45%	4%	6%
9월 3주(15~17)	1,000	45%	45%	4%	5%
9월 4주(22~24)	1,002	44%	48%	3%	5%
9월 5주(28~02)	추석 특별방역 기간, 데일리 조사 쉬				
10월 1주(05~09)	추석 특별방역 기간, 데일리 조사 쉬				
10월 2주(13~15)	1,001	47%	42%	4%	7%
10월 3주(20~22)	1,001	43%	45%	5%	6%
10월 4주(27~29)	1,001	43%	46%	4%	7%
11월 1주(03~05)	1,002	43%	47%	4%	6%
11월 2주(10~12)	1,001	46%	45%	4%	5%
11월 3주(17~19)	1,001	44%	45%	4%	7%
11월 4주(24~26)	1,005	40%	48%	5%	7%
12월 1주(01~03)	1,000	39%	51%	4%	6%
<b>12월 2주(08~10)</b>	<b>1,000</b>	<b>38%</b>	<b>54%</b>	<b>3%</b>	<b>5%</b>

- 한국갤럽 데일리 오피니언 제429호 www.gallup.co.kr

**질문)** 귀하는 문재인 대통령이 대통령으로서의 직무를 잘 수행하고 있다고 보십니까, 아니면 잘못 수행하고 있다고 보십니까? (긍정/부정을 답하지 않은 경우 재질문) 굳이 말씀하신다면, '잘하고 있다'와 '잘못하고 있다' 중 어느 쪽입니까?

2020년 12월 2주 (8~10일)	조사완료 사례수 (명)	가중적용 사례수 (명)	대통령 직무 수행 평가			
			잘하고 있다	잘못하고 있다	어느 쪽도 아니다	모름/ 응답거절
전체	1,000	1,000	38%	54%	3%	5%
지역별						
서울	192	193	37%	58%	3%	2%
인천/경기	309	309	39%	53%	3%	5%
강원	30	30	-	-	-	-
대전/세종/충청	104	105	37%	51%	5%	7%
광주/전라	99	99	61%	33%	-	7%
대구/경북	98	99	21%	68%	3%	9%
부산/울산/경남	154	153	34%	56%	4%	6%
제주	14	13	-	-	-	-
성별						
남성	498	496	35%	58%	3%	3%
여성	502	504	40%	50%	2%	7%
연령별						
18~29세	165	182	33%	49%	5%	12%
30대	147	159	45%	51%	3%	1%
40대	189	189	52%	44%	2%	2%
50대	208	196	33%	62%	2%	2%
60대 이상	291	274	30%	61%	2%	7%
주요 지지 정당별						
국민의힘	216	208	2%	97%	0%	1%
더불어민주당	345	346	75%	19%	4%	2%
정의당	61	60	37%	57%	-	7%
무당(無黨)층	310	320	20%	63%	4%	12%
직업별						
농/임/어업	30	29	-	-	-	-
자영업	172	169	35%	62%	1%	2%
기능노무/서비스	180	178	36%	58%	4%	2%
사무/관리	272	278	45%	49%	2%	3%
전업주부	176	171	38%	54%	2%	7%
학생	62	69	30%	55%	5%	11%
무직/은퇴/기타	108	106	31%	46%	8%	16%
생활 수준별						
상/중상	150	152	38%	56%	2%	4%
중	432	437	41%	54%	2%	4%
중하	235	232	38%	52%	5%	5%
하	168	162	30%	59%	4%	7%
성향별						
보수	240	237	18%	79%	2%	1%
중도	329	330	34%	58%	4%	4%
진보	233	234	64%	32%	2%	1%
모름/응답거절	198	200	34%	44%	4%	18%

- 50사례 미만은 수치 제시하지 않음. 한국갤럽 데일리 오피니언 제429호 www.gallup.co.kr



# 대통령 직무 수행 평가 이유

질문) 어떤 점에서 (잘하고/잘못하고 있다고) 생각하시는지 한 가지만 구체적으로 말씀해 주십시오.(자유응답)

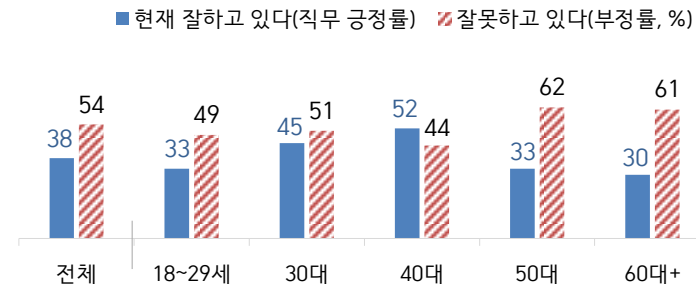
대통령 직무 수행 긍정 평가 이유 2020년 12월 8~10일 (긍정 평가자 376명)	
코로나19 대처	25%
검찰 개혁 (+10)	10%
전반적으로 잘한다	7%
최선을 다함/열심히 한다	7%
복지 확대	4%
기본에 충실/원칙대로 함/공정함	4%
주관·소신 있다	3%
개혁/적폐청산/개혁 의지	3%
안정감/나라가 조용함	3%
국민 입장을 생각한다	2%
외교/국제 관계	2%
서민 위한 노력 (-3)	1%
소통	1%
부동산 정책	1%
전 정권보다 낫다	1%
공약 실천	1%
위기 대응/상황 대처	1%
북한 관계	1%
경제 정책	1%
깨끗함/청렴	1%
일자리 창출/비정규직 정규직화	1%
복합 문제 대응/안보	1%
개방적/열린 마음/합리적	1%
기타	2%
모름/응답거절	18%

대통령 직무 수행 부정 평가 이유 12월 8~10일 (부정 평가자 542명)	
부동산 정책 (-4)	18%
전반적으로 부족하다 (+3)	12%
인사(人事) 문제	7%
법무부·검찰 갈등 (-3)	6%
코로나19 대처 미흡 (+3)	6%
독단적/일방적/편파적 (+3)	6%
경제/민생 문제 해결 부족	6%
주관·소신 부족/여론에 휘둘림 (+3)	5%
리더십 부족/무능하다	3%
국론 분열/갈등	2%
공정하지 못함/내로남불	2%
북한 관계	2%
소통 미흡 (-4)	2%
서민 어려움/빈부 격차 확대	2%
외교 문제	2%
공약 실천 미흡	1%
신뢰할 수 없음/비호감	1%
원전 정책/탈원전	1%
공수처 강행	1%
여야 갈등/협치 부족	1%
국민 생각과 동떨어짐	1%
세금 인상	1%
사회주의 정책	1%
일자리 문제/고용 부족	1%
기타	4%
모름/응답거절	8%

※ (+/-) 표시는 지난주 대비 증감폭이  
±3%포인트 이상인 항목(단위: %포인트)

- 한국갤럽 데일리 오피니언 제429호 www.gallup.co.kr

## ● 대통령 직무 수행 평가: 연령별 - 2020년 12월 2주(8~10일)



- 성·연령별 대통령 직무 수행 평가, 정당 지지도는 매월 말 공개하는 월 통합 자료 참조

- 전국 성인 1,000명 전화조사. 한국갤럽 데일리 오피니언 제429호 www.gallup.co.kr

## 정당 지지도 - 최근 6개월 추이

2020년 (최근 6개월)	조사완료 사례수 (명)	현재 지지하는 정당 (정당 지지도)						
		국민의당	국민의힘	더불어 민주당	열린 민주당	정의당	기타	무당층 無黨層
6월 1주(02~04)	1,001	4%	17%	43%	3%	7%	0%	26%
6월 2주(09~11)	1,000	3%	18%	42%	5%	8%	1%	24%
6월 3주(16~18)	1,001	3%	19%	43%	3%	5%	1%	27%
6월 4주(23~25)	1,001	3%	20%	41%	4%	8%	1%	24%
7월 1주(30~02)	1,000	3%	21%	38%	3%	7%	1%	28%
7월 2주(07~09)	1,001	4%	20%	40%	2%	6%	1%	26%
7월 3주(14~16)	1,001	4%	21%	38%	3%	7%	1%	27%
7월 4주(21~23)	1,000	3%	23%	41%	2%	7%	1%	23%
7월 5주(28~30)	1,001	5%	20%	38%	3%	7%	1%	27%
8월 1주(04~06)	1,000	3%	25%	37%	2%	6%	1%	26%
8월 2주(11~13)	1,001	3%	27%	33%	3%	6%	1%	27%
8월 3주(18~20)	1,002	4%	23%	39%	3%	7%	1%	25%
8월 4주(25~27)	1,002	2%	20%	38%	2%	7%	0%	30%
9월 1주(01~03)	1,002	4%	20%	39%	3%	4%	1%	29%
9월 2주(08~10)	1,002	4%	19%	39%	3%	5%	1%	29%
9월 3주(15~17)	1,000	3%	20%	36%	3%	4%	1%	33%
9월 4주(22~24)	1,002	4%	21%	37%	3%	5%	1%	29%
9월 5주(28~02)		추석 특별방역 기간, 데일리 조사 쉽						
10월 1주(05~09)								
10월 2주(13~15)	1,001	4%	18%	38%	3%	5%	1%	31%
10월 3주(20~22)	1,001	3%	17%	35%	4%	6%	1%	34%
10월 4주(27~29)	1,001	4%	20%	40%	2%	6%	0%	27%
11월 1주(03~05)	1,002	3%	20%	39%	3%	6%	1%	28%
11월 2주(10~12)	1,001	3%	18%	39%	3%	7%	1%	30%
11월 3주(17~19)	1,001	4%	19%	37%	3%	6%	1%	31%
11월 4주(24~26)	1,005	3%	22%	36%	3%	5%	0%	31%
12월 1주(01~03)	1,000	3%	20%	33%	3%	6%	1%	33%
<b>12월 2주(08~10)</b>	<b>1,000</b>	<b>3%</b>	<b>21%</b>	<b>35%</b>	<b>3%</b>	<b>6%</b>	<b>0%</b>	<b>32%</b>

- 한국갤럽 데일리 오피니언 제429호 [www.gallup.co.kr](http://www.gallup.co.kr)

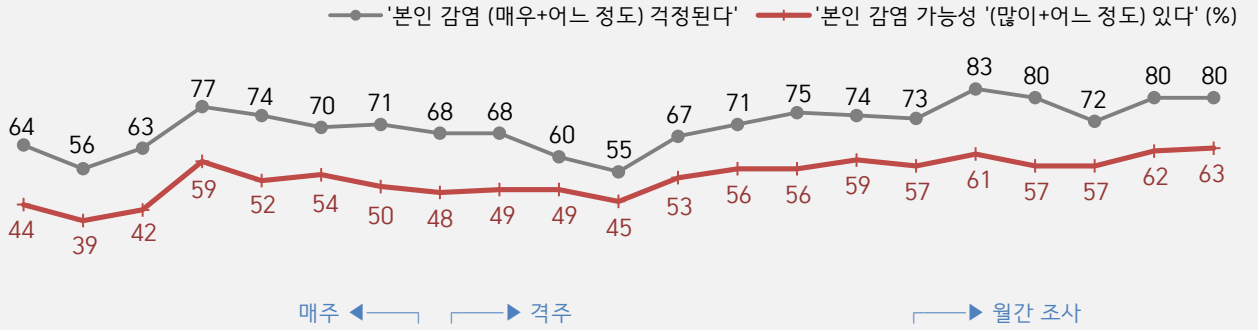
# 정당 지지도 - 상세 결과

질문) 귀하는 다음 중 어느 정당을 지지하십니까? 보기를 순환하여 불러드리겠습니다.  
 ('모름/없음'인 경우 재질문) 그럼, 본인 성향은 어느 정당에 조금이라도 더 가깝습니까?  
 - 국민의당/국민의힘/더불어민주당/열린민주당/정의당, 그 외 정당(자유응답), 없다

2020년 12월 2주 (8~10일)	조사완료 사례수 (명)	가중적용 사례수 (명)	정당 지지도 (현재 지지하는 정당)							없음	모름 응답 거절
			국민의당	국민의힘	더불어 민주당	열린 민주당	정의당	기타	무당층 無黨層		
전체	1,000	1,000	3%	21%	35%	3%	6%	0%	32%	27%	5%
지역별											
서울	192	193	4%	21%	32%	3%	5%		34%	30%	4%
인천/경기	309	309	3%	22%	38%	3%	6%	1%	27%	22%	5%
강원	30	30	-	-	-	-	-	-	-	-	-
대전/세종/충청	104	105	2%	19%	33%	4%	3%	2%	36%	29%	7%
광주/전라	99	99	4%	4%	55%	6%	6%		26%	21%	5%
대구/경북	98	99	2%	23%	18%	3%	9%		45%	38%	7%
부산/울산/경남	154	153	3%	28%	28%	3%	8%		29%	24%	5%
제주	14	13	-	-	-	-	-	-	-	-	-
성별											
남성	498	496	4%	24%	31%	4%	8%	0%	29%	25%	4%
여성	502	504	2%	17%	38%	2%	4%	0%	35%	28%	7%
연령별											
18~29세	165	182	1%	8%	28%		7%	2%	55%	42%	12%
30대	147	159	3%	15%	40%	6%	8%		29%	27%	2%
40대	189	189	3%	12%	50%	7%	8%		21%	20%	1%
50대	208	196	3%	27%	34%	3%	5%		28%	27%	1%
60대 이상	291	274	5%	34%	26%	2%	4%	0%	29%	21%	8%
직업별											
농/임/어업	30	29	-	-	-	-	-	-	-	-	-
자영업	172	169	9%	28%	27%	4%	8%		24%	23%	1%
기능노무/서비스	180	178	1%	25%	33%	7%	7%		27%	23%	4%
사무/관리	272	278	1%	13%	47%	3%	6%	1%	28%	24%	4%
전업주부	176	171	1%	26%	35%	2%	2%		34%	26%	8%
학생	62	69	2%	10%	17%		5%	3%	63%	52%	12%
무직/은퇴/기타	108	106	5%	21%	27%	2%	6%		40%	30%	10%
생활 수준별											
상/중상	150	152	3%	21%	36%	3%	7%		29%	27%	2%
중	432	437	3%	18%	38%	3%	6%	0%	30%	26%	4%
중하	235	232	3%	20%	36%	4%	6%	1%	31%	28%	4%
하	168	162	3%	32%	24%	2%	5%	1%	34%	23%	11%
성향별											
보수	240	237	5%	53%	18%	2%	3%		19%	16%	3%
중도	329	330	3%	17%	35%	3%	5%	0%	37%	32%	5%
진보	233	234	2%	2%	61%	6%	13%	2%	14%	12%	2%
모름/응답거절	198	200	1%	12%	23%	1%	3%		61%	48%	12%
대통령 직무											
긍정 평가자	377	376	1%	1%	69%	6%	6%		17%	11%	6%
부정 평가자	543	542	4%	37%	12%	2%	6%	1%	37%	34%	3%

- 50사례 미만은 수치 제시하지 않음. 한국갤럽 데일리 오피니언 제429호 www.gallup.co.kr

## ● 코로나19 본인 감염 우려감 & 감염 가능성 인식 - 11개월 추이



매주 ◀ ▶ 격주 월간 조사  
 2/6 (2) 2/13 (1) 2/20 (11) 2/27 (237) 3/5 (571) 3/12 (300) 3/19 (99) 3/26 (97) 4/8 (71) 4/23 (13) 5/7 (6) 5/21 (19) 6/4 (41) 6/18 (45) 7/2 (49) 7/16 (46) 8/20 (225) 9/17 (131) 10/22 (80) 11/19 (245) 12/10 (628명)

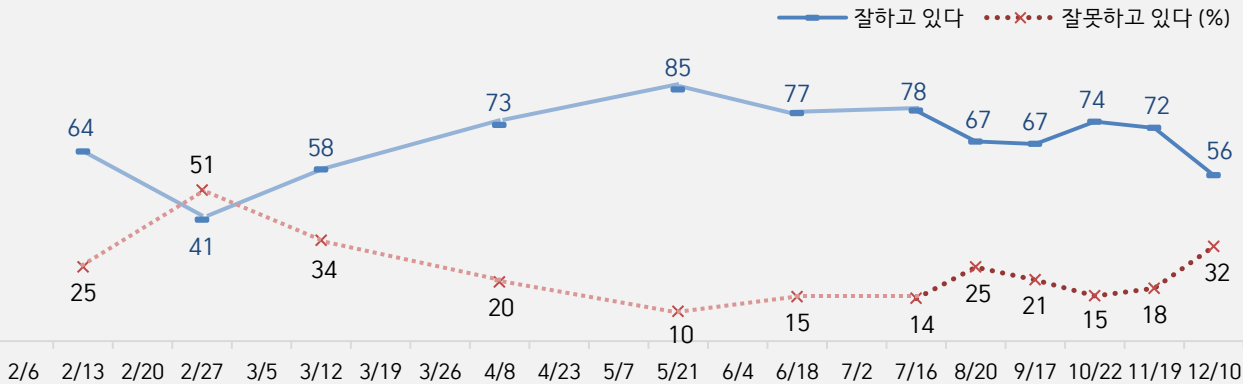
\*1월 20일 국내 첫 확진 환자 발생. 위 괄호 안 숫자는 매 조사 기간 종료일 직전 7일간 질병관리청 발표 기준 일별 신규 확진자 수 평균

\*조사 종료일 기준 제시. 2~3월은 매주, 4월부터 격주, 8월부터 월 1회 시점별 사흘간 전국 성인 약 1,000명 전화조사

\*한국갤럽 데일리 오피니언 제429호 www.gallup.co.kr

- 3.9 마스크 5부제 시행
- 3.11 WHO '팬데믹' 선언
- 2.18 대구 집단 감염, 첫 사망자 발생
- 2.23 위기 경보 심각 격상. 확진자 급증
- 4.19 고강도 사회적 거리두기 연장
- 4.20 전면 온라인 개학
- 5.6 생활 방역 전환 후 확진자 증가
- 이태원 클럽, 물류센터, 종교 모임 등 산발적 집단 감염 발생 지속
- 8.15 수도권 확진자 급증
- 거리두기 2단계
- 8.30 수도권 거리두기 2.5단계
- 9.14 2단계, 10.12 1단계
- 11월 거리두기 개편
- 12월 확진자 급증
- 12.8 수도권 2.5, 비수도권 2단계

## ● 정부의 코로나19 대응 평가 - 11개월 추이



질문) 귀하는 본인이 코로나19에 감염될지도 모른다는 것에 대해 걱정되십니까, 걱정되지 않습니까? (4점 척도)

2020년 (최근 11개월)	조사완료 사례수 (명)	코로나19 본인 감염 우려 정도						7일 평균 일별 신규 확진자 수 (명)
		걱정된다 (계)	매우		별로 걱정되지 않는다	전혀 걱정되지 않는다	모름 응답 거절	
			걱정된다	어느정도 걱정된다				
2월 1주(04~06)	1,000	64%	34%	30%	23%	12%	1%	2
2월 2주(11~13)	1,000	56%	27%	29%	28%	16%	1%	1
2월 3주(18~20)	1,002	63%	32%	32%	24%	12%	0%	11
2월 4주(25~27)	1,001	77%	46%	32%	15%	6%	1%	237
3월 1주(03~05)	1,000	74%	43%	31%	18%	7%	1%	571
3월 2주(10~12)	1,001	70%	39%	31%	21%	9%	1%	300
3월 3주(17~19)	1,000	71%	34%	37%	20%	9%	1%	99
3월 4주(24~26)	1,001	68%	32%	36%	22%	9%	2%	97
4월 2주(07~08)	1,000	68%	30%	39%	20%	10%	1%	71
4월 4주(21~23)	1,001	60%	21%	39%	28%	12%	1%	13
5월 1주(06~07)	1,004	55%	18%	37%	28%	16%	1%	6
5월 3주(19~21)	1,000	67%	27%	40%	22%	9%	2%	19
6월 1주(02~04)	1,000	71%	30%	42%	20%	8%	1%	41
6월 3주(16~18)	1,001	75%	36%	39%	16%	8%	1%	45
7월 1주(6/30~7/2)	1,000	74%	36%	38%	19%	6%	1%	49
7월 3주(14~16)	1,001	73%	33%	40%	18%	8%	1%	46
8월 3주(18~20)	1,002	83%	46%	37%	12%	4%	0%	225
9월 3주(15~17)	1,000	80%	42%	38%	12%	7%	1%	131
10월 3주(20~22)	1,001	72%	30%	42%	19%	8%	1%	80
11월 3주(17~19)	1,001	80%	44%	37%	14%	5%	1%	245
<b>12월 2주(08~10)</b>	<b>1,001</b>	<b>80%</b>	<b>43%</b>	<b>37%</b>	<b>14%</b>	<b>5%</b>	<b>1%</b>	<b>628</b>

- 일별 신규 확진자 수 평균은 매 조사 기간 종료일 직전 7일간 질병관리청 발표 기준
- 11월 4주부터 12월 1주까지 2주간 일별 신규 확진자 수는 평균 438명
- 2~3월은 매주, 4월부터 격주, 8월부터 월간 조사. 한국갤럽 데일리 오피니언 제429호 www.gallup.co.kr

2020년 12월 2주 (8~10일)	조사완료 사례수 (명)	가중적용 사례수 (명)	코로나19 본인 감염 우려 정도					
			걱정된다 (계)	매우		별로 걱정되지 않는다	전혀 걱정되지 않는다	모름 응답 거절
				걱정된다	어느정도 걱정된다			
전체	1,000	1,000	80%	43%	37%	14%	5%	1%
지역별								
서울	192	193	82%	49%	33%	14%	3%	1%
인천/경기	309	309	78%	39%	39%	15%	5%	2%
강원	30	30	-	-	-	-	-	-
대전/세종/충청	104	105	80%	47%	33%	12%	8%	
광주/전라	99	99	87%	46%	41%	7%	6%	
대구/경북	98	99	77%	37%	40%	17%	5%	
부산/울산/경남	154	153	79%	42%	37%	14%	6%	1%
제주	14	13	-	-	-	-	-	-
성별								
남성	498	496	75%	37%	38%	17%	7%	1%
여성	502	504	85%	49%	36%	10%	4%	1%
연령별								
18~29세	165	182	71%	32%	40%	19%	9%	1%
30대	147	159	80%	35%	45%	14%	5%	1%
40대	189	189	80%	38%	41%	15%	4%	0%
50대	208	196	86%	49%	36%	9%	5%	0%
60대 이상	291	274	82%	54%	29%	13%	3%	2%
주요 지지 정당별								
국민의힘	216	208	87%	51%	36%	8%	5%	0%
더불어민주당	345	346	79%	38%	40%	17%	3%	2%
정의당	61	60	73%	42%	32%	14%	13%	
무당(無黨)층	310	320	78%	41%	37%	15%	7%	1%
직업별								
농/임/어업	30	29	-	-	-	-	-	-
자영업	172	169	78%	45%	32%	15%	6%	1%
기능노무/서비스	180	178	80%	39%	41%	12%	8%	1%
사무/관리	272	278	79%	38%	42%	17%	3%	0%
전업주부	176	171	86%	57%	30%	8%	5%	1%
학생	62	69	77%	33%	44%	15%	9%	
무직/은퇴/기타	108	106	78%	43%	35%	16%	4%	3%
생활 수준별								
상/중상	150	152	78%	40%	38%	14%	7%	1%
중	432	437	82%	40%	41%	15%	3%	
중하	235	232	80%	41%	39%	14%	5%	1%
하	168	162	79%	54%	25%	10%	9%	3%
성향별								
보수	240	237	82%	45%	37%	10%	7%	1%
중도	329	330	80%	40%	40%	17%	2%	1%
진보	233	234	78%	36%	42%	15%	6%	0%
모름/응답거절	198	200	80%	53%	27%	12%	7%	2%
대통령								
긍정 평가자	377	376	75%	35%	40%	19%	5%	1%
부정 평가자	543	542	84%	50%	35%	10%	6%	0%
코로나19								
잘하고 있다	563	565	77%	37%	40%	17%	5%	1%
정부 대응 잘못하고 있다	321	322	86%	53%	33%	8%	5%	0%

- 50사례 미만은 수치 제시하지 않음. 한국갤럽 데일리 오피니언 제429호 www.gallup.co.kr

질문) 귀하 본인은 코로나19에 감염될 가능성이 있다고 보십니까, 없다고 보십니까? (4점 척도)

2020년 (최근 11개월)	조사완료 사례수 (명)	코로나19 본인 감염 가능성 인식						7일 평균 일별 신규 확진자 수 (명)
		가능성 있다 (계)	어느정도 있다		별로 없다	전혀 없다	모름 응답 거절	
			많이 있다	어느정도 있다				
2월 1주(04~06)	1,000	44%	10%	34%	30%	18%	8%	2
2월 2주(11~13)	1,000	39%	9%	30%	33%	21%	7%	1
2월 3주(18~20)	1,002	42%	10%	32%	33%	17%	8%	11
2월 4주(25~27)	1,001	59%	19%	40%	24%	10%	8%	237
3월 1주(03~05)	1,000	52%	16%	36%	29%	12%	7%	571
3월 2주(10~12)	1,001	54%	17%	37%	25%	13%	7%	300
3월 3주(17~19)	1,000	50%	11%	39%	28%	14%	8%	99
3월 4주(24~26)	1,001	48%	10%	38%	30%	13%	9%	97
4월 2주(07~08)	1,000	49%	10%	40%	31%	14%	5%	71
4월 4주(21~23)	1,001	49%	8%	40%	30%	15%	7%	13
5월 1주(06~07)	1,004	45%	7%	38%	32%	18%	5%	6
5월 3주(19~21)	1,000	53%	9%	44%	26%	14%	6%	19
6월 1주(02~04)	1,000	56%	12%	45%	28%	10%	6%	41
6월 3주(16~18)	1,001	56%	13%	43%	24%	11%	9%	45
7월 1주(6/30~7/2)	1,000	59%	12%	47%	25%	10%	7%	49
7월 3주(14~16)	1,001	57%	13%	44%	26%	10%	8%	46
8월 3주(18~20)	1,002	61%	17%	44%	26%	8%	5%	225
9월 3주(15~17)	1,000	57%	13%	44%	25%	11%	8%	131
10월 3주(20~22)	1,001	57%	11%	46%	24%	13%	7%	80
11월 3주(17~19)	1,001	62%	17%	45%	21%	7%	10%	245
<b>12월 2주(08~10)</b>	<b>1,000</b>	<b>63%</b>	<b>18%</b>	<b>45%</b>	<b>20%</b>	<b>8%</b>	<b>9%</b>	<b>628</b>

- 일별 신규 확진자 수 평균은 매 조사 기간 종료일 직전 7일간 질병관리청 발표 기준

- 11월 4주부터 12월 1주까지 2주간 일별 신규 확진자 수는 평균 438명

- 2~3월은 매주, 4월부터 격주, 8월부터 월간 조사. 한국갤럽 데일리 오피니언 제429호 www.gallup.co.kr

2020년 12월 2주 (8~10일)	조사완료 사례수 (명)	가중적용 사례수 (명)	코로나19 본인 감염 가능성					
			가능성 있다 (계)	어느정도 있다		별로 없다	전혀 없다	모름 응답 거절
				많이 있다	어느정도 있다			
전체	1,000	1,000	63%	18%	45%	20%	8%	9%
지역별								
서울	192	193	69%	21%	47%	16%	7%	8%
인천/경기	309	309	66%	18%	48%	16%	8%	10%
강원	30	30	-	-	-	-	-	-
대전/세종/충청	104	105	57%	20%	37%	21%	8%	13%
광주/전라	99	99	52%	12%	39%	27%	9%	12%
대구/경북	98	99	53%	9%	44%	28%	12%	8%
부산/울산/경남	154	153	65%	22%	43%	22%	6%	7%
제주	14	13	-	-	-	-	-	-
성별								
남성	498	496	67%	20%	47%	19%	7%	8%
여성	502	504	59%	16%	43%	22%	8%	11%
연령별								
18~29세	165	182	72%	16%	56%	16%	8%	3%
30대	147	159	70%	17%	54%	24%	4%	1%
40대	189	189	70%	17%	53%	22%	4%	3%
50대	208	196	65%	18%	48%	17%	8%	10%
60대 이상	291	274	45%	20%	25%	22%	12%	21%
주요 지지 정당별								
국민의힘	216	208	62%	21%	41%	17%	11%	10%
더불어민주당	345	346	65%	18%	47%	24%	5%	6%
정의당	61	60	65%	15%	50%	17%	13%	5%
무당(無黨)층	310	320	61%	16%	45%	19%	8%	12%
직업별								
농/임/어업	30	29	-	-	-	-	-	-
자영업	172	169	63%	19%	44%	19%	9%	10%
기능노무/서비스	180	178	65%	18%	47%	16%	9%	10%
사무/관리	272	278	74%	20%	54%	19%	4%	2%
전업주부	176	171	48%	16%	32%	26%	10%	16%
학생	62	69	81%	16%	65%	13%	4%	2%
무직/은퇴/기타	108	106	47%	16%	31%	23%	12%	18%
생활 수준별								
상/중상	150	152	73%	20%	53%	17%	6%	4%
중	432	437	63%	14%	49%	22%	8%	7%
중하	235	232	67%	20%	47%	20%	5%	8%
하	168	162	49%	22%	27%	20%	11%	20%
성향별								
보수	240	237	64%	22%	42%	19%	8%	9%
중도	329	330	71%	19%	52%	19%	5%	6%
진보	233	234	65%	13%	52%	22%	8%	5%
모름/응답거절	198	200	45%	17%	28%	22%	12%	21%
대통령 평가자								
긍정 평가자	377	376	63%	15%	48%	22%	6%	8%
부정 평가자	543	542	64%	20%	43%	19%	9%	8%
코로나19 본인 감염 걱정된다	804	802	67%	21%	46%	18%	5%	10%
걱정되지 않는다	187	189	47%	5%	41%	29%	19%	6%
코로나19 잘하고 있다	563	565	61%	15%	46%	23%	8%	8%
정부 대응 잘못하고 있다	321	322	67%	24%	44%	17%	8%	8%

- 50사례 미만은 수치 제시하지 않음. 한국갤럽 데일리 오피니언 제426호 www.gallup.co.kr

2020년 (최근 11개월)	조사완료 사례수 (명)	코로나19 정부 대응 평가				7일 평균 일별 신규 확진자 수
		잘하고 있다	잘못하고 있다	어느 쪽도 아니다	모름/ 응답거절	
2월 2주(11~13)	1,000	64%	25%	7%	4%	1
2월 4주(25~27)	1,001	41%	51%	5%	3%	237
3월 2주(10~12)	1,001	58%	34%	5%	3%	300
4월 2주(07-08)	1,000	73%	20%	5%	2%	71
5월 3주(19~21)	1,000	85%	10%	4%	1%	19
6월 3주(16~18)	1,001	77%	15%	5%	3%	45
7월 3주(14~16)	1,001	78%	14%	6%	2%	46
8월 3주(18~20)	1,002	67%	25%	5%	3%	225
9월 3주(15~17)	1,000	67%	21%	8%	5%	131
10월 3주(20~22)	1,001	74%	15%	6%	4%	80
11월 3주(17~19)	1,001	72%	18%	5%	5%	245
<b>12월 2주(08~10)</b>	<b>1,000</b>	<b>56%</b>	<b>32%</b>	<b>6%</b>	<b>5%</b>	<b>628</b>

- 일별 신규 확진자 수 평균은 매 조사 기간 종료일 직전 7일간 질병관리청 발표 기준
- 11월 4주부터 12월 1주까지 2주간 일별 신규 확진자 수는 평균 438명
- 2월은 격주, 3월부터 월 1회 조사. 한국갤럽 데일리 오피니언 제429호 www.gallup.co.kr

질문) 귀하는 정부가 '코로나19 감염증 대응'을 잘하고 있다고 보십니까, 아니면 잘못하고 있다고 보십니까?

2020년 12월 2주 (8~10일)	조사완료 사례수 (명)	가중적응 사례수 (명)	코로나19 정부 대응 평가			
			잘하고 있다	잘못하고 있다	어느 쪽도 아니다	모름/ 응답거절
전체	1,000	1,000	56%	32%	6%	5%
지역별						
서울	192	193	56%	30%	8%	5%
인천/경기	309	309	53%	38%	5%	4%
강원	30	30	-	-	-	-
대전/세종/충청	104	105	61%	26%	8%	6%
광주/전라	99	99	70%	21%	4%	5%
대구/경북	98	99	57%	34%	4%	6%
부산/울산/경남	154	153	56%	29%	8%	7%
제주	14	13	-	-	-	-
성별						
남성	498	496	53%	38%	5%	5%
여성	502	504	60%	27%	7%	6%
연령별						
18~29세	165	182	52%	36%	5%	7%
30대	147	159	61%	29%	8%	2%
40대	189	189	66%	28%	5%	1%
50대	208	196	56%	34%	7%	4%
60대 이상	291	274	51%	33%	7%	10%
주요 지지 정당별						
국민의힘	216	208	31%	52%	12%	5%
더불어민주당	345	346	83%	12%	3%	1%
정의당	61	60	60%	36%	3%	2%
무당(無黨)층	310	320	43%	39%	7%	11%
직업별						
농/임/어업	30	29	-	-	-	-
자영업	172	169	51%	37%	10%	3%
기능노무/서비스	180	178	56%	33%	4%	6%
사무/관리	272	278	66%	26%	5%	2%
전업주부	176	171	55%	33%	6%	6%
학생	62	69	48%	38%	7%	7%
무직/은퇴/기타	108	106	49%	33%	6%	12%
생활 수준별						
상/중상	150	152	60%	32%	6%	3%
중	432	437	58%	31%	6%	4%
중하	235	232	57%	32%	6%	5%
하	168	162	50%	34%	7%	9%
성향별						
보수	240	237	41%	45%	10%	4%
중도	329	330	56%	35%	6%	4%
진보	233	234	81%	15%	3%	1%
모름/응답거절	198	200	47%	33%	5%	14%
대통령 직무						
긍정 평가자	377	376	88%	8%	3%	2%
부정 평가자	543	542	35%	51%	9%	5%
코로나19 감염						
감염 걱정된다	804	802	54%	35%	7%	5%
걱정되지 않는다	187	189	66%	23%	5%	7%
본인 감염						
가능성 있다	627	627	55%	35%	7%	3%
가능성 없다	276	280	63%	28%	4%	4%

- 50사례 미만은 수치 제시하지 않음. 한국갤럽 데일리 오피니언 제429호 www.gallup.co.kr

질문) 코로나19 방역과 경제활동에 관한 귀하의 생각은 다음 중 어느 쪽에 가깝습니까?

- 경제활동이 위축되더라도 방역에 더 중점을 뒀야 한다
- 경제활동 유지와 방역에 비슷하게 중점을 뒀야 한다 (순서 로테이션 제시)

2020년 12월 2주 (8~10일)	조사완료 사례수 (명)	가중적용 사례수 (명)	코로나19 방역과 경제활동		
			방역에 더 중점 뒀야	경제활동·방역 비슷하게 중점	모름/ 응답거절
전체	1,000	1,000	54%	41%	4%
지역별					
전체	1,000	1,000	54%	41%	4%
서울	192	193	56%	41%	3%
인천/경기	309	309	58%	39%	2%
강원	30	30	-	-	-
대전/세종/충청	104	105	53%	40%	7%
광주/전라	99	99	53%	41%	6%
대구/경북	98	99	48%	46%	6%
부산/울산/경남	154	153	51%	44%	5%
제주	14	13	-	-	-
성별					
남성	498	496	60%	38%	2%
여성	502	504	49%	44%	6%
연령별					
18~29세	165	182	62%	36%	3%
30대	147	159	54%	44%	2%
40대	189	189	56%	42%	2%
50대	208	196	54%	45%	1%
60대 이상	291	274	49%	40%	11%
주요 지지 정당별					
국민의힘	216	208	53%	45%	3%
더불어민주당	345	346	58%	39%	3%
정의당	61	60	62%	37%	2%
무당(無黨)층	310	320	50%	42%	7%
직업별					
농/임/어업	30	29	-	-	-
자영업	172	169	50%	46%	3%
기능노무/서비스	180	178	58%	42%	1%
사무/관리	272	278	59%	40%	1%
전업주부	176	171	48%	44%	9%
학생	62	69	51%	44%	5%
무직/은퇴/기타	108	106	57%	32%	11%
생활 수준별					
상/중상	150	152	62%	34%	3%
중	432	437	54%	43%	3%
중하	235	232	54%	44%	2%
하	168	162	50%	42%	9%
성향별					
보수	240	237	52%	46%	1%
중도	329	330	53%	44%	3%
진보	233	234	62%	37%	1%
모름/응답거절	198	200	50%	36%	14%
대통령 직무					
긍정 평가자	377	376	55%	40%	5%
부정 평가자	543	542	55%	44%	2%
코로나19					
감염 걱정된다	804	802	58%	38%	4%
걱정되지 않는다	187	189	41%	55%	4%
코로나19					
잘하고 있다	563	565	52%	44%	4%
잘못하고 있다	321	322	61%	37%	3%

- 50사례 미만은 수치 제시하지 않음. 한국갤럽 데일리 오피니언 제429호 www.gallup.co.kr

질문) 올해 코로나19가 확산하면서 귀댁의 소득은 그 이전에 비해 어떤 변화가 있었습니까?

- 줄었다 / 늘었다 / 변화 없다 (순서 로테이션 제시)

2020년 12월 2주 (8~10일)	조사완료 사례수 (명)	가중적용 사례수 (명)	올해 가구 소득, 코로나19 확산 이전에 비해			
			줄었다	늘었다	변화 없다	모름/ 응답거절
전체	1,000	1,000	45%	3%	50%	1%
지역별						
전체	1,000	1,000	45%	3%	50%	1%
서울	192	193	42%	3%	55%	
인천/경기	309	309	51%	3%	45%	1%
강원	30	30	-	-	-	-
대전/세종/충청	104	105	36%	7%	55%	3%
광주/전라	99	99	37%	2%	58%	3%
대구/경북	98	99	49%	2%	48%	2%
부산/울산/경남	154	153	46%	2%	49%	3%
제주	14	13	-	-	-	-
성별						
남성	498	496	51%	3%	45%	1%
여성	502	504	40%	2%	56%	2%
연령별						
18~29세	165	182	29%	6%	61%	4%
30대	147	159	38%	6%	56%	1%
40대	189	189	44%	2%	54%	
50대	208	196	62%	2%	36%	
60대 이상	291	274	48%	1%	49%	2%
주요 지지 정당별						
국민의힘	216	208	53%	2%	44%	
더불어민주당	345	346	42%	3%	54%	1%
정의당	61	60	50%	2%	46%	2%
무당(無黨)층	310	320	42%	3%	51%	3%
직업별						
농/임/어업	30	29	-	-	-	-
자영업	172	169	82%	3%	14%	
기능노무/서비스	180	178	57%	2%	41%	
사무/관리	272	278	30%	5%	66%	
전업주부	176	171	33%	2%	65%	1%
학생	62	69	28%	5%	61%	6%
무직/은퇴/기타	108	106	40%		52%	8%
생활 수준별						
상/중상	150	152	39%	7%	53%	1%
중	432	437	38%	3%	58%	1%
중하	235	232	54%	1%	44%	0%
하	168	162	58%	1%	40%	2%
성향별						
보수	240	237	53%	4%	44%	
중도	329	330	44%	2%	53%	1%
진보	233	234	43%	4%	53%	0%
모름/응답거절	198	200	42%	1%	52%	5%
대통령 직무						
긍정 평가자	377	376	40%	4%	56%	0%
부정 평가자	543	542	52%	3%	45%	1%
코로나19						
감염 걱정된다	804	802	46%	2%	50%	1%
걱정되지 않는다	187	189	41%	6%	52%	2%
코로나19						
잘하고 있다	563	565	40%	4%	56%	1%
잘못하고 있다	321	322	54%	2%	43%	0%
경제활동 vs 방역						
방역에 더 중점	545	544	42%	3%	54%	1%
경제·방역 비슷	410	412	51%	3%	46%	1%

- 50사례 미만은 수치 제시하지 않음. 한국갤럽 데일리 오피니언 제429호 www.gallup.co.kr



# 한국갤럽 데일리 오피니언

한국갤럽조사연구소는 1974년 6월 박무익 회장이 설립한 한국 최초의 법인 형태 조사 전문 회사입니다.  
1980년대부터 대통령 직무 수행 평가와 정당 지지도 조사 결과를 발표해 왔으며, 우리 국민의 71%가 한국갤럽을 알고 있습니다.



한국갤럽은 2012년부터 조사의 중립성, 지속성, 대표성을 확보한 '한국갤럽 데일리 오피니언'으로 매주 새로운 결과를 전합니다.

- **중립성**: 정치권, 이해 관계자, 특정 언론의 의뢰가 아닌, **한국갤럽이 자체 기획, 운영, 공개합니다.**
- **지속성**: 특정 이벤트, 특정 시기, 단 하루의 조사 표본 영향력을 최소화하기 위해 **연중 매주 추적 조사합니다.**
- **대표성**: 전국 유권자 모집단의 특성을 최대한 반영하기 위해 **무선 RDD 표본 프레임**을 이용합니다.



무작위로 생성한 휴대전화 번호를 이용해 한국갤럽 조사원이 전화를 걸어 매주 화~목 사흘간 약 1,000명 유효표본을 확보합니다.  
수집한 데이터는 전국 8권역, 성/연령대 특성 비율로 사후 셀(Cell) 가중처리합니다.



**한국갤럽 홈페이지 갤러리포트 게시판을 통해 공개한 자료**는 모두 한국갤럽의 자산이므로 상업적 용도의 재판매를 금지합니다.

- **기사, 논문, SNS 공유 등 재판매 이외 용도로는 누구나, 무료로, 자유롭게 이용하실 수 있습니다.**
- 인용하실 때는 반드시 출처를 밝혀 주십시오. 가능하면 조사 기간, 방법, 표본크기 등 개요까지 함께 표시하실 것을 권장합니다.
- 저희는 소수점 아래 수치를 제시하지 않는 것을 원칙으로 하고 있으니, 인용하실 때도 그에 따라 주실 것을 당부합니다.

한국갤럽 조사에 관심 가져주셔서 고맙습니다.

- 문의: 전화 02-3702-2100(대표)/2571/2621/2622 또는 [홈페이지 Q&A](#)
- 주소: (본관) 03167 서울시 종로구 사직로 70, (신관) 03042 서울시 종로구 자하문로 70

이 문서에는 네이버 나눔글꼴과 한글과컴퓨터 함초롬체를 썼습니다.